

# 第3回 全国統一模擬試験

◎指示があるまで開かないこと。

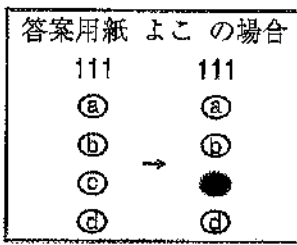
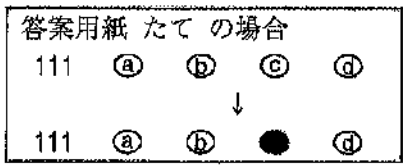
午後 (13時30分～16時)

## 注意事項

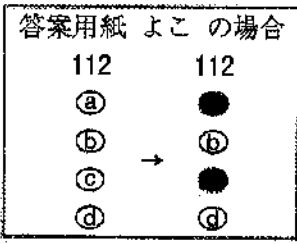
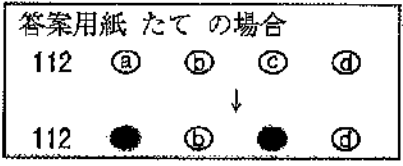
- 試験問題の数は110問で、解答時間は正味2時間30分である。
- 解答方法は次のとおりである。
  - 各問題にはaからdまで4つの選択肢がある。そのうち質問に適した選択肢を(例1)では1つ、(例2)では2つ選び答案用紙に記入すること。

(例1)〔問題 111〕 県庁所在地は： (例2)〔問題 112〕 県庁所在地はど  
 どれか。 どれか。2つ選べ。  
 a 栃木市 a 宇都宮市  
 b 川崎市 b 川崎市  
 c 神戸市 c 神戸市  
 d 倉敷市 d 倉敷市

(例1)の正解は「c」であるから答案用紙の◎をマークすればよい。



(例2)の正解は「a」と「c」であるから答案用紙の◎と◎をマークすればよい。



- 答案の作成にはHBの鉛筆を使用し、濃くマークすること。  
 良い解答の例……●(濃くマークすること)。  
 悪い解答の例……⊕ ⊖ ⊗ ●(解答したことにならない。)
- 答えを修正した場合は、必ず「消しゴム」であとが残らないように完全に消すこと。  
 鉛筆の色が残ったり「●」のような消し方などをした場合は、修正したことにならないので注意すること。
- ア(例1)の質問には2つ以上解答した場合は誤りとする。  
 イ(例2)の質問には1つ又は3つ以上解答した場合は誤りとする。
- 答案用紙は折り曲げたりメモやチェック等で汚したりしないように特に注意すること。

〔問題 1〕 外胚葉に由来するのはどれか。1つ選べ。

- a 脊 髄
- b 椎 骨
- c 骨格筋
- d 舌下腺

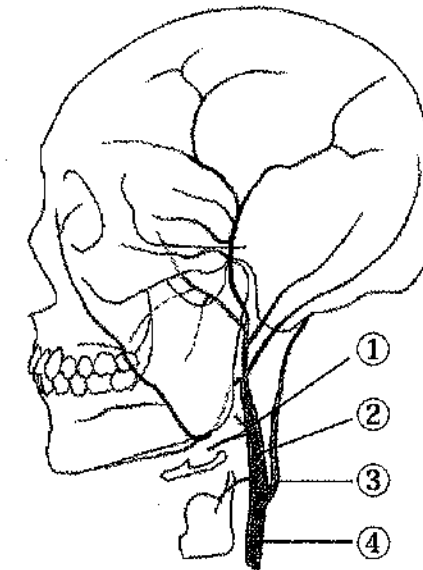
〔問題 2〕 口腔内写真（別冊午後 No.1）を別に示す。

咀嚼粘膜はどれか。1つ選べ。

- a ①
- b ②
- c ③
- d ④

別冊 午後 No.1 写真

〔問題 3〕 頭頸部の動脈系の模試図を示す。



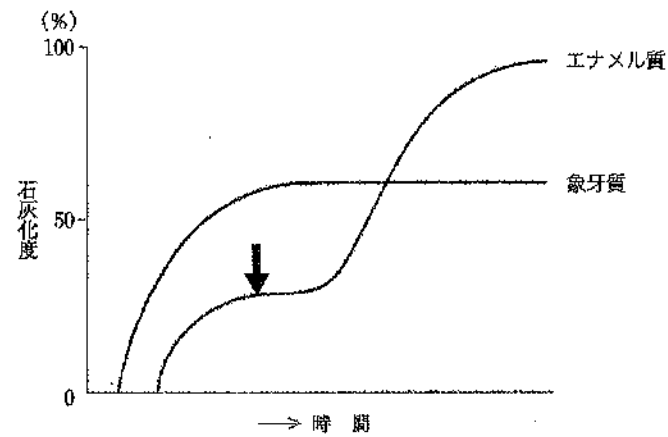
内頸動脈はどれか。1つ選べ。

- a ①
- b ②
- c ③
- d ④

〔問題 4〕 象牙質にみられるのはどれか。1つ選べ。

- a 周波条
- b レチウス条
- c シャーピー線維
- d アンドレーゼン線

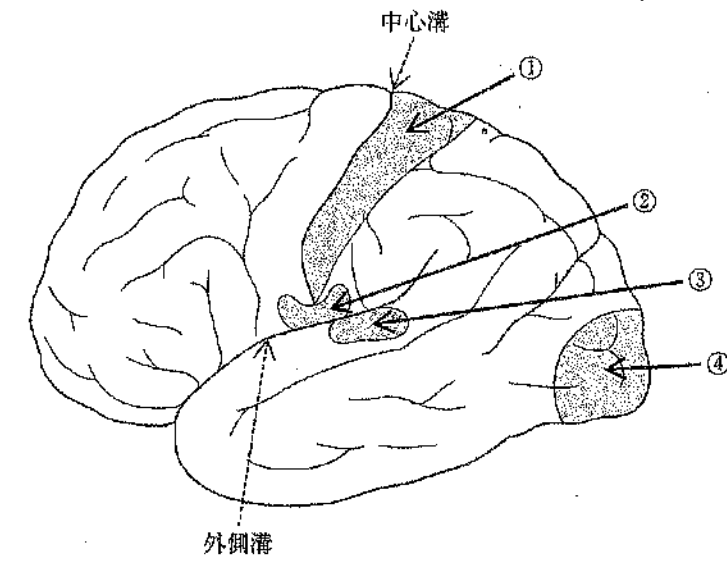
〔問題 5〕 硬組織の石灰化度の時間経過に伴う変化を図に示す。



矢印で示す時期に最も多いのはどれか。1つ選べ。

- a エナメルリン
- b コラーゲン
- c アメロゲン
- d アメロプラスチン

〔問題 6〕 大脳皮質を模式図に示す。



感覚性言語中枢はどれか。1つ選べ。

- a ①
- b ②
- c ③
- d ④

〔問題 7〕 興奮伝導の3原則に含まれるのはどれか。1つ選べ。

- a 減衰性
- b 絶縁性
- c 跳躍性
- d 片方向性

〔問題 8〕 真核生物の染色体の模式図を示す。



矢印の領域はどれか。1つ選べ。

- a テロメア
- b ヒストン
- c クロマチン
- d セントロメア

〔問題 9〕 先天性梅毒でみられる歯の形態異常を図に示す。



正しいのはどれか。1つ選べ。

- a 斑状歯
- b ムーン歯
- c ターナー歯
- d ハッチンソン歯

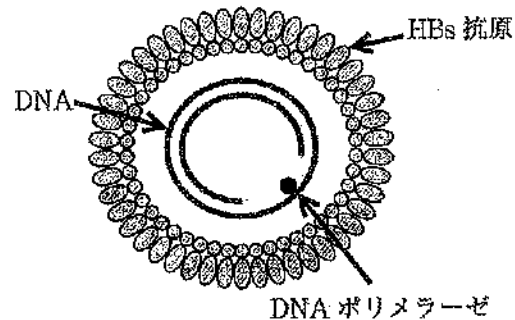
〔問題 10〕 エックス線画像（別冊午後 No.2）を示す。

矢印が示す疾患で正しいのはどれか。1つ選べ。

- a 高齢者に好発する。
- b 歯原性混合腫瘍である。
- c セメント質は含まれない。
- d 顎骨を破壊して浸潤増殖する。

別冊 午後 No.2 写真

〔問題 11〕 あるウイルスの模式図を示す。



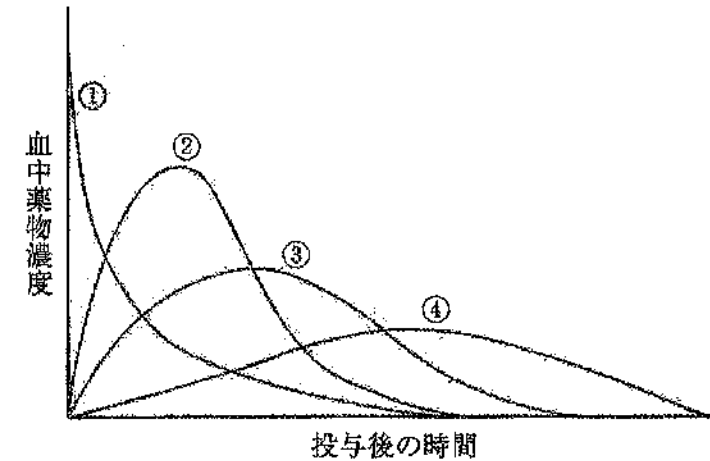
このウイルスの特徴で正しいのはどれか。1つ選べ。

- a 垂直感染する。
- b レトロウイルスである。
- c 動物を媒介して感染する。
- d 有効なワクチンは存在しない。

〔問題 12〕 DNA.ウイルスはどれか。1つ選べ。

- a 単純疱疹ウイルス
- b ムンプスウイルス
- c コクサッキーウイルス
- d インフルエンザウイルス

〔問題 13〕 筋肉内投与、経口投与、静脈内投与および皮下投与の血中薬物濃度—時間曲線を図に示す。



肝臓での初回通過効果が生じる投与方法はどれか。1つ選べ。

- a ①
- b ②
- c ③
- d ④

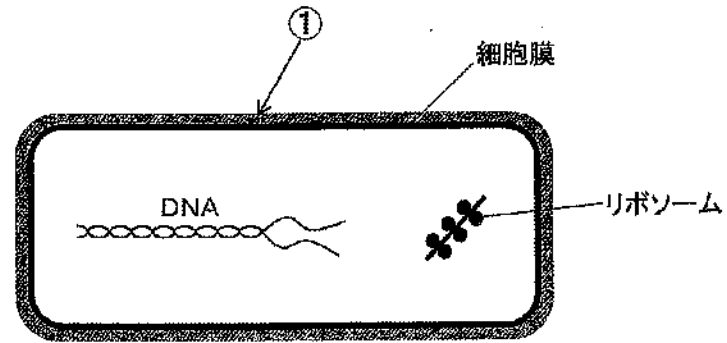
〔問題 14〕 ある薬品の写真（別冊午後 No.3）を別に示す。

この薬品にアドレナリンが配合されている理由はどれか。1つ選べ。

- a 血圧上昇の抑制
- b 使用期限の延長
- c 局所麻酔作用の延長
- d 発痛物質産生の抑制

別冊 午後 No.3 写真

〔問題 15〕 細胞の模式図を示す。



①の合成を阻害するのはどれか。1つ選べ。

- a セフェム系抗菌薬
- b マクロライド系抗菌薬
- c ニューキノロン系抗菌薬
- d テトラサイクリン系抗菌薬

〔問題 16〕 ペリクルで正しいのはどれか。2つ選べ。

- a 歯垢形成の起点となる。
- b 頬粘膜の感染を防止する。
- c 厚さは約 100  $\mu\text{m}$  である。
- d 歯面を物理化学的に保護する。

〔問題 17〕 *Streptococcus sobrinus* のムタン産生酵素はどれか。1つ選べ。

- a ムタナーゼ
- b デキストラナーゼ
- c グルコシルトランスフェラーゼ
- d フルクトシルトランスフェラーゼ

〔問題 18〕 歯垢染色剤に使われる色素はどれか。2つ選べ。

- a サフラニン
- b フロキシシン
- c プリリアントブルー
- d クリスタルバイオレット

〔問題 19〕 洗口剤の成分で殺菌作用を示すのはどれか。1つ選べ。

- a トラネキサム酸
- b サッカリナトリウム
- c 塩化セチルピリジニウム
- d グリチルレチン酸ステアリル

〔問題 20〕 OHI 記録の一部を表に示す

		Debris score			
		右側第一大臼歯	右側中切歯	左側中切歯	左側第一大臼歯
上 顎		3 <sup>a</sup>	2	1	0
		2 <sup>b</sup>	3	1	1
下 顎		2	1	0	1
		3	2	1	2

a : 唇・頬側 b : 舌・口蓋側

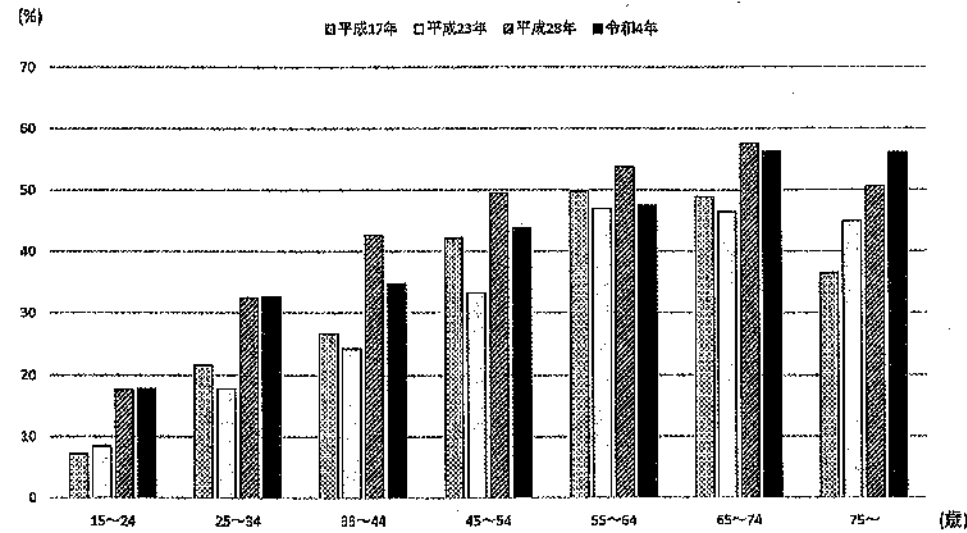
DI-S の値はどれか。1つ選べ。

- a 0.9
- b 1.3
- c 1.7
- d 2.1

〔問題 21〕 フッ化物応用法とフッ素濃度の組合せで正しいのはどれか。1つ選べ。

- a フッ化物洗口 ————— 0.2%
- b 水道水フッ化物添加 ————— 0.8%
- c フッ化物配合歯磨剤 ————— 0.1%
- d 歯面塗布用フッ化ナトリウム溶液 ——— 2.0%

〔問題 22〕 令和4年歯科疾患実態調査結果からある項目の年齢階級別の年次推移を図に示す。



この項目はどれか。1つ選べ。

- a う歯をもつ者の割合
- b 歯肉出血を有する者の割合
- c 20本以上の歯を有する者の割合
- d 4mm以上の歯周ポケットを有する者の割合

〔問題 23〕 P I (Plaque Index) と Ramfjord's PDI (Periodontal Disease Index) で評価する歯種 (FDI方式) が同じなのはどれか。1つ選べ。

- a 12
- b 21
- c 32
- d 44

〔問題 24〕 感染症の予防及び感染症の患者に対する医療に関する法律 (感染症法) における五類感染症で新興感染症はどれか。2つ選べ。

- a 梅毒
- b インフルエンザ
- c クリプトスポリジウム症
- d 新型コロナウイルス感染症

〔問題 25〕 学校歯科健康診断における定期健康診断の検査項目でまず診査するのはどれか。2つ選べ。

- a 咬合
- b 歯式
- c 歯肉
- d 顎関節

〔問題 26〕 地域精神保健活動を推進するのはどれか。1つ選べ。

- a 保健所
- b 市町村保健センター
- c 地域活動支援センター
- d 地域包括支援センター

〔問題 27〕 医療保険者の役割はどれか。1つ選べ。

- a 療養の給付
- b 診療報酬の請求
- c 一部負担金の支払い
- d 特定健康診査の実施

〔問題 28〕 地域包括ケアで正しいのはどれか。1つ選べ。

- a 中学校区で構築される。
- b 地域保健法に規定されている。
- c 医療を中核とした包括的ケアである。
- d 医療計画の策定によりシステムとして構築する。

〔問題 29〕 国際歯科保健の現状で正しいのはどれか。2つ選べ。

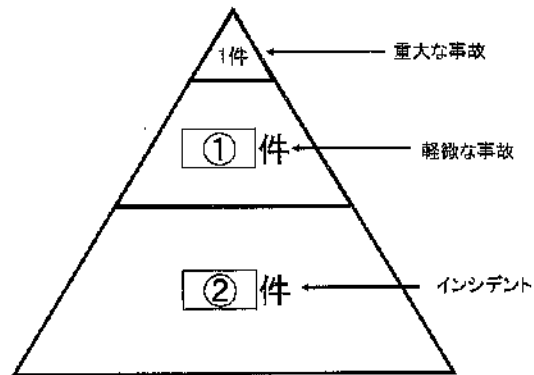
- a 12歳児のう蝕は増加傾向である。
- b 歯周病は地域的な差が顕著である。
- c 高齢化による根面う蝕は増加傾向である。
- d 5億人以上の子どもの未処置の乳歯う蝕がある。

〔問題 30〕 適切な説明を行うことで患者の理解を得ることを規定しているのはどれか。

1つ選べ。

- a 医療法
- b 健康保険法
- c 歯科医師法
- d 個人情報保護法

〔問題 31〕 ハインリッヒの法則を表す図を示す。



□に入る組合せで正しいのはどれか。1つ選べ。

- |      |     |
|------|-----|
| ①    | ②   |
| a 20 | 200 |
| b 29 | 300 |
| c 30 | 400 |
| d 39 | 500 |

〔問題 32〕 令和2年の就業場所別の歯科衛生士歯数を表に示す。

就業場所	就業歯科衛生士数
診療所	129,758人
①	7,029人
②	2,060人
③	1,258人
④	1,006人

①に該当するのはどれか。1つ選べ。

- a 病院
- b 市町村
- c 介護保険施設
- d 歯科衛生士学校

〔問題 33〕 消毒薬の写真(別冊午後 No.4)を別に示す。

この消毒法で正しいのはどれか。2つ選べ。

- a 手洗いの後に行う。
- b グローブ着用後に行う。
- c 指先から手首まで行う。
- d 薬液の適量は約 10mL である。

別冊 午後 No.4 写真

〔問題 34〕 腫瘍の検査で撮像した画像(別冊午後 No.5)を別に示す。

撮像に利用するのはどれか。1つ選べ。

- a 反射波
- b エックス線
- c 核磁気共鳴
- d 放射性同位元素

別冊 午後 No.5 写真

〔問題 35〕 STS 法および TP 抗原法で陽性反応を示した。

考えられる感染症はどれか。1つ選べ。

- a 結核
- b 梅毒
- c B型肝炎
- d C型肝炎

〔問題 36〕 知的障害児の処置中の写真(別冊午後 No.6)を別に示す。

足の指に装着した装置で測定するのはどれか。2つ選べ。

- a 血圧
- b 脈拍
- c 動脈血酸素分圧
- d 経皮的動脈血酸素飽和度

別冊 午後 No.6 写真

〔問題 37〕 細胞診と比較した組織診の利点はどれか。1つ選べ。

- a 標本の製作時間が短い。
- b がんの検出感度に優れる。
- c 検体採取時の侵襲が小さい。
- d 検体の繰り返し採取が容易である。

〔問題 38〕 38歳の女性。上顎左側中切歯の修復物の変色を主訴として来院した。約10年前にコンポジットレジン修復を受け、治療後から痛みを自覚したことはないという。歯髄電気診には正常に反応した。エックス線検査では異常を認めない。初診時の口腔内写真(別冊午後No.7)を別に示す。

考えられる対処法はどれか。1つ選べ。

- a 補修修復
- b バイタルブリーチ
- c 硬質レジン前装冠装着
- d レジンラミネートベニア修復

別冊 午後 No.7 写真

〔問題 39〕 下顎大臼歯の2級インレー修復を行うにあたり、セラミックインレーを選択することになった。

選択した理由として考えられるのはどれか。1つ選べ。

- a 装着が容易である。
- b 耐摩耗性に優れる。
- c 歯質削除量が少ない。
- d 隣接面形態の再現が可能である。

〔問題 40〕 32歳の男性。上顎右側第二大臼歯の自発痛を主訴として来院した。診察の結果、麻酔抜髄を行うにあたり、隔壁を形成することになった。初診時の口腔内写真(別冊午後No.8)を別に示す。

目的として考えられるのはどれか。2つ選べ。

- a 無菌的処置
- b 薬剤の漏出防止
- c 咬合接触点の回復
- d 隣接面形態の付与

別冊 午後 No.8 写真

〔問題 41〕 53歳の女性。上顎左側前歯部の歯肉腫脹を主訴として来院した。1,2は打診痛と根尖部歯肉の圧痛がある。診察の結果、外科的歯内療法を行うことになった。術中の口腔内写真(別冊午後No.9)を別に示す。

考えられる治療法はどれか。1つ選べ。

- a 根尖切除
- b 歯根切断
- c 歯根分離
- d 膿瘍切開

別冊 午後 No.9 写真

〔問題 42〕 歯周外科治療で組織付着療法はどれか。2つ選べ。

- a GTR法
- b 歯肉切除術
- c 歯周ポケット搔爬術
- d ウィドマン改良フラップ手術

〔問題 43〕 45歳の女性。上顎右側小臼歯部の動揺と咬合痛を主訴として来院した。診査の結果、慢性歯周炎と診断し、歯周基本治療後に歯周組織再生療法を行うことになった。エムドゲイン®ゲルを塗布操作中の口腔内写真(別冊午後No.10)を別に示す。

この処置で期待できるのはどれか。2つ選べ。

- a 新付着の獲得
- b 骨芽細胞の抑制
- c 上皮細胞の増殖
- d セメント芽細胞の分化誘導

別冊 午後 No.10 写真

〔問題 44〕 下顎右側第一大臼歯の分岐部病変の患者にある処置を行った。術中の口腔内写真(別冊午後No.11)を別に示す。

①に行ったのはどれか。1つ選べ。

- a トンネリング
- b トライセクション
- c ルートリセクション
- d ルートセパレーション

別冊 午後 No.11 写真

〔問題 45〕 78 歳の男性。下顎前歯部床下粘膜の疼痛を主訴として来院した。15 年前に義歯を装着した。6 か月前から下顎前歯部の腫瘍に気づき、痛みを感じていたという。初診時の口腔内写真と義歯装着時の口腔内写真（別冊午後 No.12）を別に示す。腫瘍について正しいのはどれか。2 つ選べ。

- a 悪性腫瘍の 1 つである。
- b 前処置として粘膜調整を行う。
- c 唾液腺マッサージで改善する。
- d 義歯床縁の慢性刺激が原因で生じる。

別冊 午後 No.12 写真

〔問題 46〕 器材の写真（別冊午後 No.13）を別に示す。この器材を参考にして製作するのはどれか。2 つ選べ。

- a 全部金属冠
- b 3/4 クラウン
- c CAD/CAM 冠
- d オールセラミッククラウン

別冊 午後 No.13 写真

〔問題 47〕 30 歳の女性。上顎右側中切歯と側切歯の補綴治療を希望して来院した。オールセラミッククラウンを製作することとした。支台歯形成後の口腔内写真（別冊午後 No.14）を別に示す。

- 咬合採得時に用いられるのはどれか。2 つ選べ。
- a 寒天
  - b シリコンラバー
  - c パラフィンワックス
  - d ユーティリティーワックス

別冊 午後 No.14 写真

〔問題 48〕 インプラント治療における手術直後の口腔内写真（別冊午後 No.15）を別に示す。

- 矢印の装置はどれか。1 つ選べ。
- a 印象用コーピング
  - b インプラントアナログ
  - c アバットメントスクリュー
  - d ヒーリングアバットメント

別冊 午後 No.15 写真

〔問題 49〕 58 歳の女性。口腔内の白色病変を主訴に来院した。頬粘膜の発赤および白斑はピンセットで剥がすことができた。初診時の口腔内写真（別冊午後 No.16）を別に示す。

- 治療薬として考えられるのはどれか。2 つ選べ。
- a アシクロビル
  - b ミコナゾール
  - c カルバマゼピン
  - d アムホテリシン B

別冊 午後 No.16 写真

〔問題 50〕 35 歳の女性。右側舌下面の腫瘍を主訴として来院した。5 年前から気付いたという。有茎状の腫瘍で疼痛はないという。病変部周囲に硬結や潰瘍は認められない。口腔内写真（別冊午後 No.17）を別に示す。

- 考えられるのはどれか。1 つ選べ。
- a 舌癌
  - b 血管腫
  - c 乳頭腫
  - d 平滑舌

別冊 午後 No.17 写真

〔問題 51〕 25歳の女性。下顎左側智歯部の歯肉腫脹による自発痛を主訴として来院した。診査の結果、消炎後に下顎左側智歯を抜歯することになった。初診時の口腔内写真（別冊午後 No.18A）とエックス線画像（別冊午後 No.18B）を別に示す。

智歯抜去後に起こり得る局所的偶発症はどれか。2つ選べ。

- a 発音障害
- b ドライソケット
- c 局所麻酔薬中毒
- d 下唇の知覚麻痺

別冊 午後 No.18A、B 写真

〔問題 52〕 下顎骨の写真（別冊午後 No.19）を別に示す。

軟骨性成長を示す部位はどれか。1つ選べ。

- a ①
- b ②
- c ③
- d ④

別冊 午後 No.19 写真

〔問題 53〕 狭窄歯列弓の原因となるのはどれか。2つ選べ。

- a 吸唇癖
- b 口呼吸
- c 歯ぎしり
- d 母指吸引癖

〔問題 54〕 矯正装置の写真（別冊午後 No.20）を別に示す。

この装置はどれか。1つ選べ。

- a 咬合挙上板
- b アクチバトール
- c バイオネーター
- d フレンケル装置

別冊 午後 No.20 写真

〔問題 55〕 19歳の女性。前歯で咬みにくいことを主訴として来院した。初診時の口腔内写真（別冊午後 No.21）を別に示す。

口腔内の特徴はどれか。2つ選べ。

- a スピーの彎曲が平坦である。
- b 下顎前歯は舌側傾斜している。
- c 大白歯関係は Angle III級である。
- d オーバージェットはプラスである。

別冊 午後 No.21 写真

〔問題 56〕 目標とする行動を獲得できるようスモールステップで少しずつ強化する行動変容法はどれか。1つ選べ。

- a カウント法
- b モデリング法
- c シェイピング法
- d タイムアウト法

〔問題 57〕 5歳の男児。う蝕により歯の保存が困難であったため抜歯を行って保険装置を製作することになった。抜歯後の口腔内写真（別冊午後 No.22）を別に示す。

考えられる保険装置はどれか。1つ選べ。

- a バンドループ
- b リンガルアーチ
- c クラウンディスタルシュー
- d Nance のホールディングアーチ

別冊 午後 No.22 写真

〔問題 58〕 高齢者の脱水の原因でサルコペニアに起因するのはどれか。1つ選べ。

- a 体液量の減少
- b 腎機能の低下
- c 利尿薬の使用
- d 渇中枢の反応性の低下

〔問題 59〕 障害高齢者の日常生活自立度（寝たきり度）の判定基準において、「屋内での生活は概ね自立しているが、介助なしには外出せず、外出の頻度が少なく、日中も寝たり起きたりの生活をしている」とされるランクはどれか。1つ選べ。

- a J1
- b J2
- c A1
- d A2

〔問題 60〕 構音障害の原因となるのはどれか。1つ選べ。

- a 気道閉塞
- b 喘息発作
- c 声門閉鎖不全
- d 鼻咽腔閉鎖機能不全

〔問題 61〕 Alzheimer 型認知症と比較した血管性認知症の特徴はどれか。1つ選べ。

- a 緩徐に進行する。
- b 合併症を併発しやすい。
- c Lewy 小体の出現がみられる。
- d 治療によって機能の改善が期待できる。

〔問題 62〕 小児の精神発達が結果に影響するのはどれか。2つ選べ。

- a 打診
- b 透照診
- c 歯髄電気診
- d 動揺度診査

〔問題 63〕 口腔内写真（別冊午後 No.23）を示す。

歯肉歯槽粘膜境はどれか。1つ選べ。

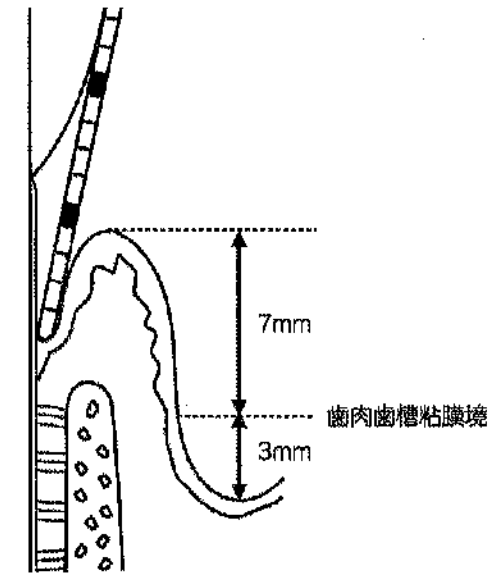
- a ①
- b ②
- c ③
- d ④

別冊 午後 No.23 写真

〔問題 64〕 歯面の付着物・沈着物において洗口で除去できるのはどれか。2つ選べ。

- a ステイン
- b プラーク
- c 食物残渣
- d マテリアアルバ

〔問題 65〕 ポケットプロービング時の模式図を示す。プローブの目盛りは1mmである。



臨床的付着歯肉幅の値はどれか。1つ選べ。

- a 3mm
- b 4mm
- c 6mm
- d 7mm

〔問題 66〕 プラークリテンションファクターはどれか。2つ選べ。

- a 歯列不正
- b 舌突出癖
- c ブラキシズム
- d エナメルプロジェクション

〔問題 67〕 超音波スケーラーによるスケーリングの基本的操作で正しいのはどれか。

2つ選べ。

- a 歯面への側方圧を 40～80g とする。
- b 垂直方向のストロークのみで用いる。
- c 歯面に対してチップを 70 度に当てる。
- d チップの側面先端 1～2mm の部分を歯面に沿わせるように動かす。

〔問題 68〕 口腔内写真（別冊午後 No.24）を別に示す。

矢印で示す付着物について正しいのはどれか。2つ選べ。

- a 好発部位はない。
- b 表面は滑沢である。
- c 形成に唾液が関与する。
- d 主成分はリン酸カルシウムである。

別冊 午後 No.24 写真

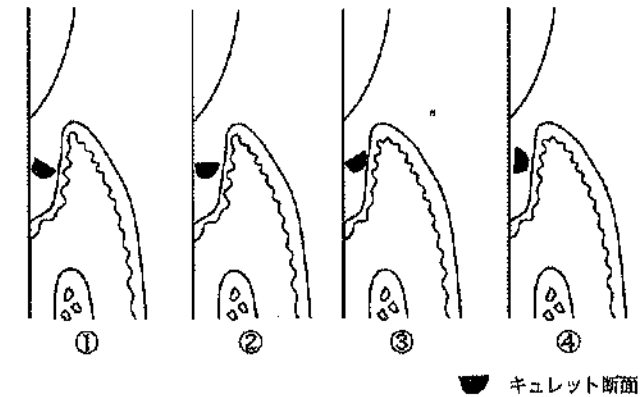
〔問題 69〕 50 歳の男性。歯の清掃を希望して来院した。患者は心臓ペースメーカーを装着している。初診時の口腔内写真（別冊午後 No.25）を別に示す。

使用するのどれか。2つ選べ。

- a エアスケーラー
- b 超音波スケーラー
- c ダイヤモンドポイント
- d シックルタイプスケーラー

別冊 午後 No.25 写真

〔問題 70〕 グレーシータイプキュレットと歯面の図を示す。



歯肉縁下へ挿入する際の角度で適切なのはどれか。1つ選べ。

- a ①
- b ②
- c ③
- d ④

〔問題 71〕 60 歳の男性。特定健康診査を受診した。結果の一部を図に示す。

- ① 服薬歴：降圧薬（ $\beta$ 遮断薬）
- ② 喫煙習慣：20本/日
- ③ BMI：24
- ④ HbA1c：8.0%

歯周病の環境因子となるのはどれか。1つ選べ。

- a ①
- b ②
- c ③
- d ④

〔問題 72〕 PMTC に用いるのはどれか。2つ選べ。

- a う蝕染色液
- b エバチップ
- c スケーラー
- d フッ化物配合ペースト

〔問題 73〕 フッ化物イオン濃度 10ppm のフッ化物を長期に摂取した際に慢性中毒を生じると考えられるのはどれか。2つ選べ。

- a 歯
- b 骨
- c 腎臓
- d 甲状腺

〔問題 74〕 10歳の女児。ある目的のために矢印で示す歯に小窩裂溝予防填塞を行うことになった。初診時の口腔内写真(別冊午後 No.26)を別に示す。

考えられる目的はどれか。1つ選べ。

- a 歯髄の鎮静
- b 歯の破折防止
- c 食片圧入の抑制
- d 隣接面う蝕の予防

別冊 午後 No.26 写真

〔問題 75〕 う蝕活動性試験の結果を表に示す。

Dentocult®-SM	Class 0
Dentocult®-LB	Class 3
Dentobuff-STRIP®	黄～茶色

考えられるのはどれか。2つ選べ。

- a 唾液緩衝能が高い。
- b 未処置う窩の存在が疑われる。
- c フッ化物洗口の日常応用が推奨される。
- d ミュータンスレンサ球菌のレベルが高い。

〔問題 76〕 重曹パウダーと比較したグリシンパウダーを用いた歯面清掃の利点はどれか。2つ選べ。

- a ステインが除去できる。
- b エアロゾルが発生しない。
- c ポケット内の方向に噴射できる。
- d 高ナトリウム血症患者に使用できる。

〔問題 77〕 APFゲルを用いたフッ化物歯面塗布後の説明で正しいのはどれか。2つ選べ。

- a また来週も塗布を行います。
- b 30分間は飲食を控えてください。
- c 歯に褐色の着色が起こるかもしれません。
- d むし歯のリスクがなくなったわけではありません。

〔問題 78〕 自分が行っている行動を意識して客観的に振り返るのはどれか。1つ選べ。

- a エンパワメント
- b ヘルスリテラシー
- c ハイリスクアプローチ
- d クリティカル・シンキング

〔問題 79〕 前年度と今年度の健康診断票(歯・口腔)の一部を表に示す。この1年間で歯科受診の経験はないという。

前年度 (10歳)	8	7	6	5	4	3	2	CO	CO	1	2	3	4	5	6	7	8
				D	C	B	A	A	B	C	D	E					
今年度 (11歳)	8	7	6	5	4	3	2	1	CO	1	2	3	4	5	6	7	8
				D	C	B	A	A	B	C	D	E	X				

前年度から今年度までの間に起った変化はどれか。2つ選べ。

- a 乳歯の自然脱落
- b 永久歯の早期萌出
- c 永久歯う蝕の発生
- d 要注意乳歯の発生

〔問題 80〕 53歳の女性。歯磨き時に上顎前歯部歯肉から出血することを主訴として来院した。口腔内写真（別冊午後 No.27）を別に示す。

症状を緩和する歯磨剤の薬効成分はどれか。2つ選べ。

- a グリチルリチン酸
- b 乳酸アルミニウム
- c イプシロンアミノカプロン酸
- d モノフルオロリン酸ナトリウム

別冊 午後 No.27 写真

〔問題 81〕 改訂 BDR 指標で正しいのはどれか。2つ選べ。

- a 日常生活動作を評価する。
- b 要介護高齢者が対象である。
- c Dは義歯清掃の評価項目である。
- d 義歯の清掃自立状況を評価する。

〔問題 82〕 3歳の男児。多数歯う蝕を主訴として来院した。保育園の先生が心配して受診させたという。初診時の口腔内写真（別冊午後 No.28）を別に示す。

原因として考えられるのはどれか。2つ選べ。

- a 口呼吸
- b ネグレクト
- c 就寝前の飲食習慣
- d 指しゃぶりの継続

別冊 午後 No.28 写真

〔問題 83〕 口臭の官能検査で正しいのはどれか。1つ選べ。

- a 検査者1名で判定する。
- b 1回の検査で診断する。
- c スコア1は認知閾値である。
- d スクリーンを挟んで患者と向かい合う。

〔問題 84〕 フッ化物によるう蝕予防機序でプラークに対する作用はどれか。1つ選べ。

- a 耐酸性向上
- b 細菌の酵素作用の抑制
- c フルオロアパタイトの生成
- d 不溶性グルカン合成の抑制

〔問題 85〕 食育基本法に規定されているのはどれか。1つ選べ。

- a 食事摂取基準
- b 食料自給率の向上
- c 食事バランスガイド
- d 特定保健用食品の許可

〔問題 86〕 食事バランスガイドで正しいのはどれか。2つ選べ。

- a 生活習慣病の予防が目的である。
- b コマのヒモは嗜好飲料を示している。
- c 食事1回分の摂取量が示されている。
- d 摂取量の単位はグラム〈g〉である。

〔問題 87〕 メタボリックシンドロームの診断基準項目はどれか。1つ選べ。

- a 中性脂肪
- b 飽和脂肪酸
- c 総コレステロール
- d LDLコレステロール

〔問題 88〕 生後7か月の幼児への食事指導で適切なのはどれか。2つ選べ。

- a 穀類は軟飯を与える。
- b 1日3回食を定着させる。
- c 食品の種類を増やしていく。
- d スプーンの使用を開始させる。

〔問題 89〕 摂食嚥下リハビリテーションに関わる職種とその役割の組合せで正しいのはどれか。1つ選べ。

- a 管理栄養士 —— 食事の介助
- b 言語聴覚士 —— 摂食嚥下機能の診断
- c 作業療法士 —— 食器具の選定
- d 理学療法士 —— 自助具の指導

〔問題 90〕 診療ガイドラインで正しいのはどれか。1つ選べ。

- a チーム医療につながる。
- b 医療事故防止対策である。
- c 先進医療を推進している。
- d 治療方針立案の参考となる。

〔問題 91〕 水平位診療で正しいのはどれか。2つ選べ。

- a 上顎の咬合平面を床面に対して垂直にする。
- b 患者と无影灯との距離を 30～50cm にする。
- c 患者の鼻と膝とのラインを床面と平行にする。
- d 患者の口と術者との明視距離を 50～60cm にする。

〔問題 92〕 器材の写真（別冊午後 No.29）を別に示す。

この器材の感染予防対策で有効なのはどれか。1つ選べ。

- a 乾熱滅菌
- b 薬液消毒
- c EOC 滅菌
- d 紫外線消毒

別冊 午後 No.29 写真

〔問題 93〕 器具の写真（別冊午後 No.30）を別に示す。

これと同時に使用するのはどれか。1つ選べ。

- a 水硬性仮封材
- b レジン系仮封材
- c テンポラリーストッピング
- d 酸化亜鉛ユージノールセメント

別冊 午後 No.30 写真

〔問題 94〕 修復物の写真（別冊午後 No.31）を別に示す。

調整、合着時に準備するのはどれか。2つ選べ。

- a 金冠ばさみ
- b デンタルフロス
- c コンタクトゲージ
- d ダイヤモンドポイント

別冊 午後 No.31 写真

〔問題 95〕 ウォーキングブリーチ法で正しいのはどれか。2つ選べ。

- a ラバーダム防湿を行う。
- b カスタムトレーを作製する。
- c 30%過酸化水素水を用いる。
- d 10～20%過酸化尿素を用いる。

〔問題 96〕 歯周外科で用いる器具の写真（別冊午後 No. 32）を示す。

この器具を使用するのはどれか。2つ選べ。

- a 歯肉切除術
- b 遊離歯肉移植術
- c 歯周ポケット搔爬術
- d 歯肉剥離搔爬術〈フラップ手術〉

別冊 午後 No.32 写真

〔問題 97〕 36歳の女性。下顎第一小白歯のCAD/CAM冠の連合印象採得を行うことになった。印象材の準備を行っている写真（別冊午後 No.33）を別に示す。

この後に使用する印象材はどれか。1つ選べ。

- a 石膏
- b アルジネート
- c シリコンラバー
- d 酸化亜鉛ユージノール

別冊 午後 No.33 写真

〔問題 98〕 50歳の男性。咀嚼障害を主訴として来院した。完成した下顎右側大白歯部の歯冠補綴装置の写真（別冊午後 No.34A）と装着手順の写真（別冊午後 No.34B）を別に示す。

装着手順で正しいのはどれか。1つ選べ。

- a ①→②→③→④
- b ②→①→③→④
- c ②→③→①→④
- d ③→②→①→④

別冊 午後 No.34A、B 写真

〔問題 99〕 全部床義歯製作過程の写真（別冊午後 No.35）を別に示す。

次の操作で必要なのはどれか。2つ選べ。

- a 咬合紙ホルダー
- b デンタルノギス
- c ワックススパチュラ
- d シリコーンラバー印象材

別冊 午後 No.35 写真

〔問題 100〕 針付き縫合糸のパッケージの写真（別冊午後 No.36）を別に示す。

下線部の表示の組合せで正しいのはどれか。2つ選べ。

- a ①———糸の長さ
- b ②———針の断面の形態
- c ③———針の太さ
- d ④———針の彎曲の程度

別冊 午後 No.36 写真

〔問題 101〕 フランクフルト平面が通るのはどれか。2つ選べ。

- a セラ (S)
- b ナジオン (N)
- c ポリオン (Po)
- d オルビターレ (Or)

〔問題 102〕 矯正治療用器具の写真（別冊午後 No.37）を別に示す。

矯正治療終了時、ブラケットの撤去に使用するのはどれか。1つ選べ。

- a ①
- b ②
- c ③
- d ④

別冊 午後 No.37 写真

〔問題 103〕 認知症患者への接し方で正しいのはどれか。2つ選べ。

- a 患者のペースに合わせる。
- b 作り話の内容を訂正する。
- c 幼児語を用いて説明する。
- d 非言語的コミュニケーションを用いる。

〔問題 104〕 放射線治療による晩発障害はどれか。2つ選べ。

- a 白内障
- b 粘膜炎
- c 味覚障害
- d 下顎骨壊死

〔問題 105〕 歯科医師が局所麻酔を行った。歯科医師がチェアサイドを離れてから、患者の顔面は蒼白になり、気分が悪くなった。

患者への対応で正しい体位はどれか。1つ選べ。

- a 座位
- b 水平位
- c 横臥位
- d ファーラ位

〔問題 106〕 ロコモティブシンドロームで移動機能が低下する理由はどれか。2つ選べ。

- a 筋力の低下
- b 血糖値の低下
- c 関節可動域の低下
- d 血清アルブミン値の低下

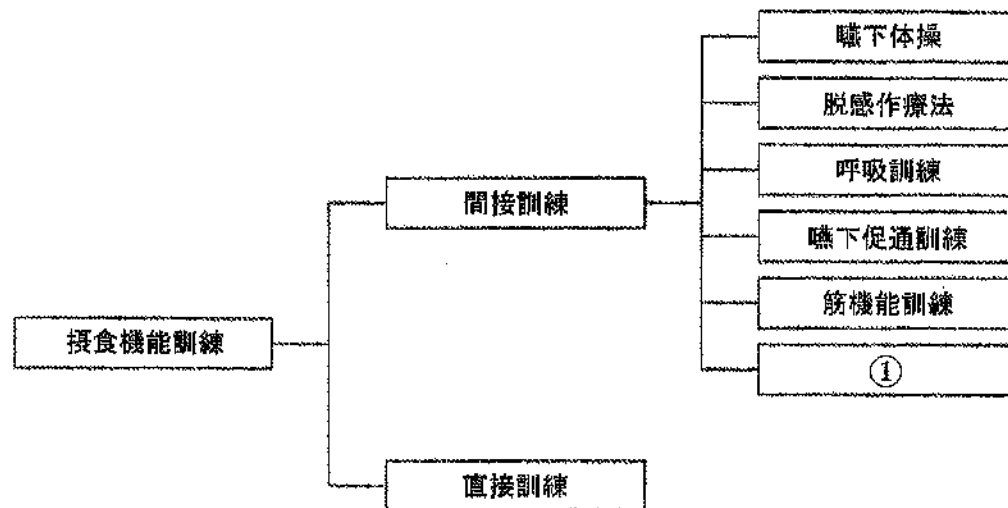
〔問題 107〕 75歳の男性。食物の摂取困難を主訴として来院した。嚥下機能を評価するために行った検査の写真（別冊午後 No.38）を別に示す。

この検査で正しいのはどれか。2つ選べ。

- a 10秒間で判定する。
- b 不顕性誤嚥を検出する。
- c 事前に訓練が必要となる。
- d 3回できれば正常と評価する。

別冊 午後 No.38 写真

〔問題 108〕 摂食機能訓練の分類を図に示す。



①はどれか。1つ選べ。

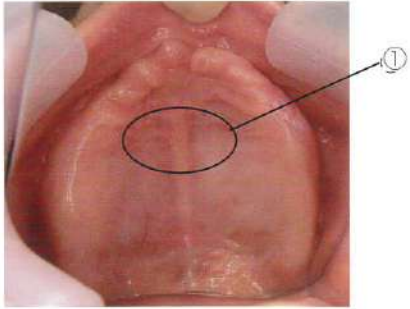
- a 舌訓練
- b ガムラビング
- c 姿勢保持訓練
- d ブローイング

〔問題 109〕 スマイルケア食で舌によりつぶせる食品はどれか。1つ選べ。

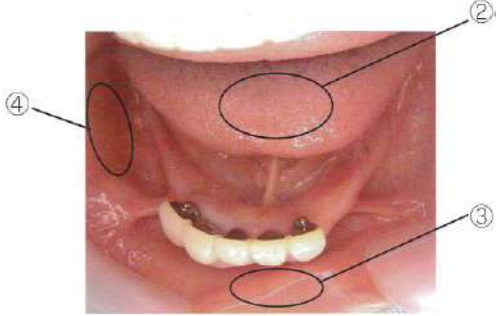
- a スマイルケア食0
- b スマイルケア食1
- c スマイルケア食2
- d スマイルケア食3

〔問題 110〕 摂食嚥下障害に対する間接訓練で嚥下促進訓練はどれか。2つ選べ。

- a ガムラビング
- b ブローイング
- c プッシング訓練
- d アイスマッサージ



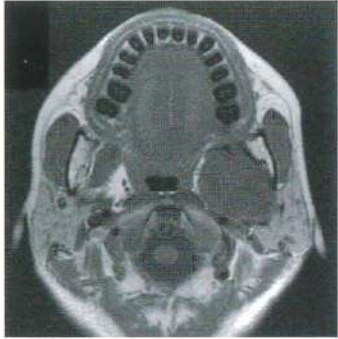
午後 No.2



午後 No.3



午後 No.4



午後 No.5



午後 No.6



午後 No.7



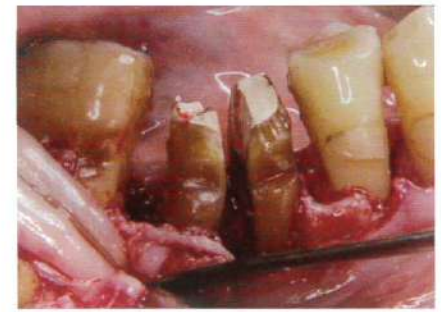
午後 No.8



午後 No.9



午後 No.10



午後 No.11



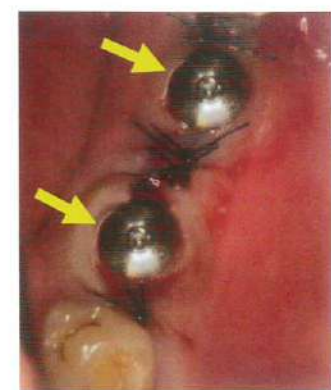
午後 No.12



午後 No.13



午後 No.14



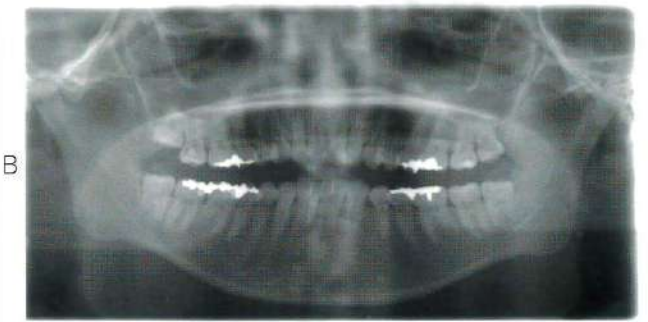
午後 No.15



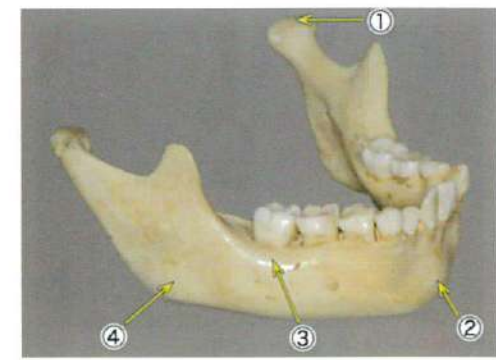
午後 No.16



午後 No.17



午後 No.18



午後 No.19



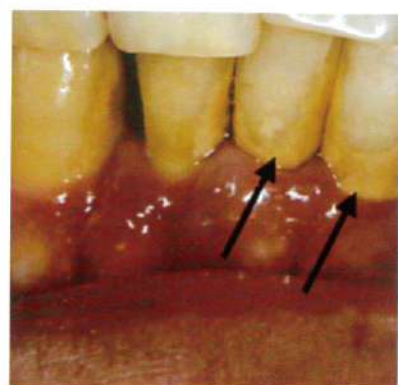
午後 No.20



午後 No.21



午後 No.22



午後 No.24



午後 No.26



午後 No.23



午後 No.25



午後 No.27



午後 No.28



午後 No.30



午後 No.32



午後 No.29



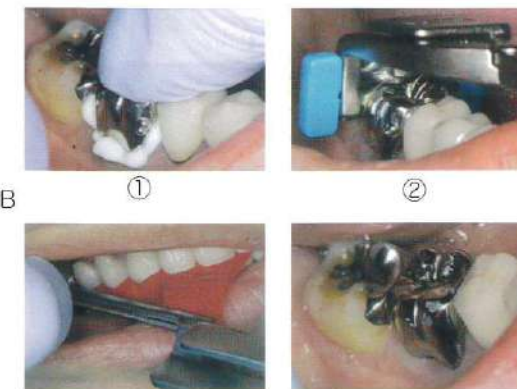
午後 No.31



午後 No.33



午後 No.34



午後 No.34

33

第3回 全国統一模擬試験

別冊 午後



午後 No.35

品番/REF 販売名 滅菌済み絹製縫合糸  
 ① 4-0 SILK 一般的名称  
 ② ③ ④ ⑤ ⑥ ⑦ ⑧ ⑨ ⑩ ⑪ ⑫ ⑬ ⑭ ⑮ ⑯ ⑰ ⑱ ⑲ ⑳ ㉑ ㉒ ㉓ ㉔ ㉕ ㉖ ㉗ ㉘ ㉙ ㉚ ㉛ ㉜ ㉝ ㉞ ㉟ ㊱ ㊲ ㊳ ㊴ ㊵ ㊶ ㊷ ㊸ ㊹ ㊺ ㊻ ㊼ ㊽ ㊾ ㊿  
 ① ② ③ ④ ⑤ ⑥ ⑦ ⑧ ⑨ ⑩ ⑪ ⑫ ⑬ ⑭ ⑮ ⑯ ⑰ ⑱ ⑲ ⑳ ㉑ ㉒ ㉓ ㉔ ㉕ ㉖ ㉗ ㉘ ㉙ ㉚ ㉛ ㉜ ㉝ ㉞ ㉟ ㊱ ㊲ ㊳ ㊴ ㊵ ㊶ ㊷ ㊸ ㊹ ㊺ ㊻ ㊼ ㊽ ㊾ ㊿

②

③

④

午後 No.36



①



②



③



④

午後 No.37



午後 No.38