

◎ 指示があるまで開かないこと。

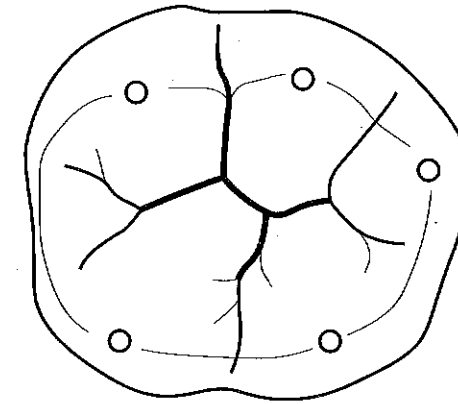
(平成 26 年 3 月 2 日 9 時 30 分～12 時)

注意事項

- 1 試験問題の数は 110 問で、解答時間は正味 2 時間 30 分である。
 - 2 解答方法は次のとおりである。
 - (1) 各問題には a から d まで 4 つの選択肢がある。そのうち質問に適した選択肢を(例 1)では 1 つ、(例 2)では 2 つ選び答案用紙に記入すること。

(例 1) [問題 111] 県庁所在地は どれか。 a 栃木市 b 川崎市 c 神戸市 d 倉敷市	(例 2) [問題 112] 県庁所在地はど れか。2 つ選べ。 a 宇都宮市 b 川崎市 c 神戸市 d 倉敷市
-------------------------------------------------------------------	--------------------------------------------------------------------------
- (例 1) の正解は「c」であるから答案用紙の
 111 a b c d のうち c をマークして
- 111 a b c d とすればよい。
- (例 2) の正解は「a」と「c」であるから答案用紙の
 112 a b c d のうち a と c をマークして
- 112 a b c d とすればよい。
- (2) 答案の作成には HB の鉛筆を使用し、濃くマークすること。
 良い解答の例……●(濃くマークすること。)
 悪い解答の例……⊖ ⊕ ⊗ ⊙(解答したことになる。)
 - (3) 答えを修正した場合は、必ず「消しゴム」であとが残らないように完全に消すこと。鉛筆の色が残ったり「●」のような消し方などをした場合は、修正したことになるので注意すること。
 - (4) ア (例 1) の質問には 2 つ以上解答した場合は誤りとする。
 イ (例 2) の質問には 1 つ又は 3 つ以上解答した場合は誤りとする。
 - (5) 答案用紙は折り曲げたりメモやチェック等で汚したりしないよう特に注意すること。

[問題 1] 第一大臼歯の咬合面を模式図に示す。○は咬頭頂である。



部位はどれか。

- a 上顎右側
- b 上顎左側
- c 下顎右側
- d 下顎左側

[問題 2] 固有口腔にあるのはどれか。

- a 喉頭蓋
- b 舌小帯
- c 上唇小帯
- d 耳下腺乳頭

〔問題 3〕 門脈が注ぐのはどれか。

- a 肺
- b 脾 臓
- c 肝 臓
- d 心 臓

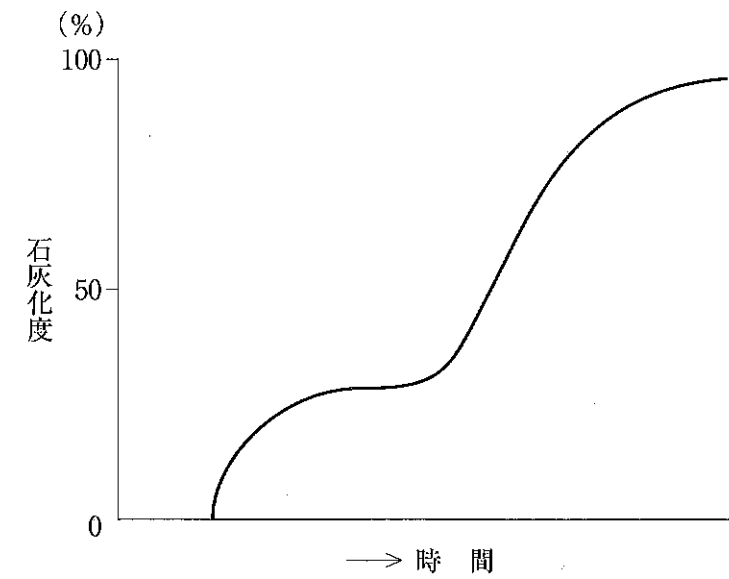
〔問題 4〕 頭蓋骨側面の写真(別冊午前 No.1)を別に示す。

矢印が示す部位に付着するのはどれか。

- a 咬 筋
- b 側頭筋
- c 内側翼突筋
- d 外側翼突筋

別 冊
午前 No. 1 写真

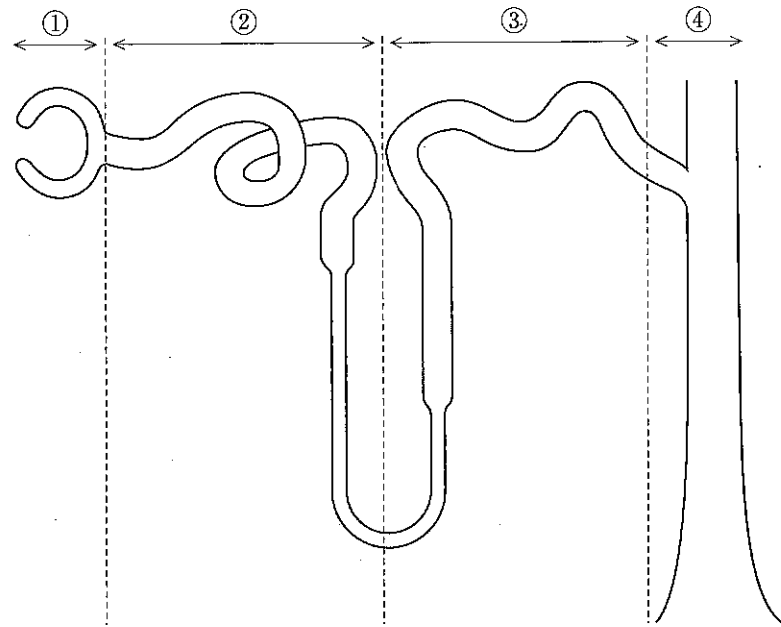
〔問題 5〕 硬組織の石灰化度の時間経過に伴う変化を図に示す。



この硬組織はどれか。

- a 骨
- b 象牙質
- c エナメル質
- d セメント質

〔問題 6〕 腎臓のネフロンの一部を模式図に示す。



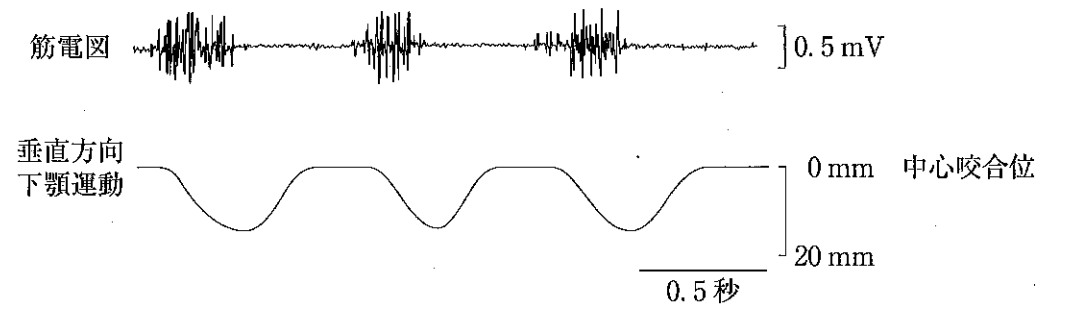
血液がろ過される領域はどれか。

- a ①
- b ②
- c ③
- d ④

〔問題 7〕 一次止血の過程で活性化されるのはどれか。

- a 血小板
- b 好中球
- c 赤血球
- d リンパ球

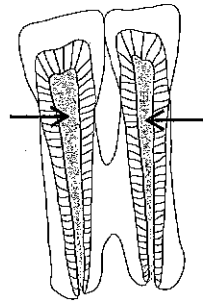
〔問題 8〕 咀嚼時の筋電図と垂直方向の下顎運動の軌跡とを図に示す。



記録しているのはどれか。

- a 咬筋
- b 側頭筋
- c 顎二腹筋
- d 内側翼突筋

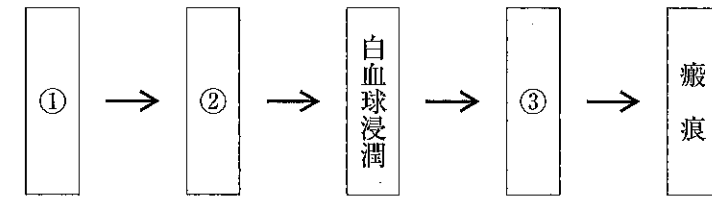
〔問題 9〕 歯の形の異常を模式図に示す。矢印は歯髓を示す。



正しいのはどれか。

- a 双生歯
- b 癒合歯
- c 癒着歯
- d 歯内歯

〔問題 10〕 炎症の開始から終息までの過程を図に示す。



正しい組合せはどれか。

- | | ① | ② | ③ |
|---|------|------|------|
| a | 滲出 | 肉芽組織 | 血管拡張 |
| b | 血管拡張 | 滲出 | 肉芽組織 |
| c | 肉芽組織 | 滲出 | 血管拡張 |
| d | 肉芽組織 | 血管拡張 | 滲出 |

〔問題 11〕 原核生物はどれか。

- a 原虫
- b 細菌
- c 真菌
- d ウイルス

〔問題 12〕 血液寒天培地上に発育した細菌の集落像の写真(別冊午前 No. 2)を別に示す。

考えられるのはどれか。

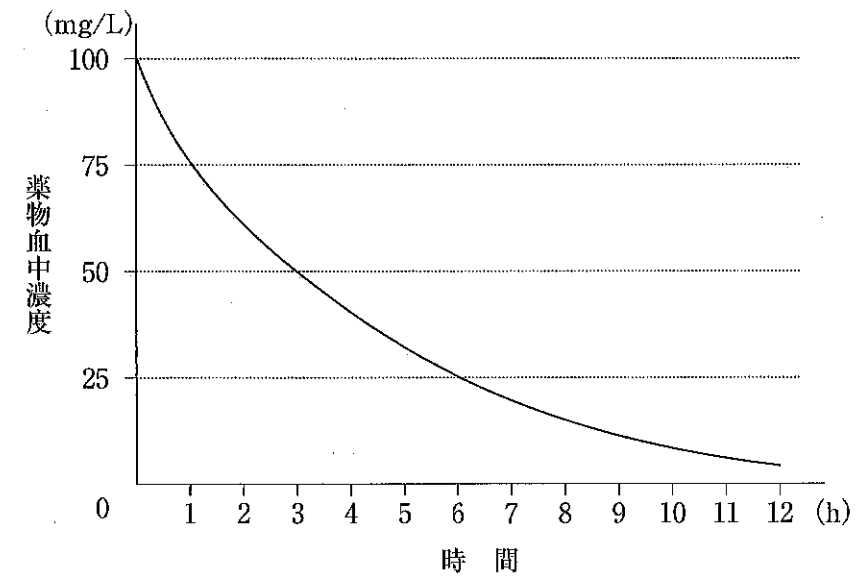
- a *Streptococcus mutans*
- b *Staphylococcus aureus*
- c *Fusobacterium nucleatum*
- d *Porphyromonas gingivalis*

別 冊
午前 No. 2 写真

〔問題 13〕 金属アレルギーはどれか。

- a I型アレルギー
- b II型アレルギー
- c III型アレルギー
- d IV型アレルギー

〔問題 14〕 薬物血中濃度時間曲線を図に示す。



生物学的半減期はどれか。

- a 1時間
- b 2時間
- c 3時間
- d 6時間

〔問題 15〕 アスピリンの作用はどれか。

- a 催眠
- b 鎮痛
- c 抗菌
- d 止血

〔問題 16〕 歯垢染色剤に使われる色素はどれか。2つ選べ。

- a サフラニン
- b フロキシシン
- c プリリアントブルー
- d クリスタルバイオレット

〔問題 17〕 3歳児歯科健康診査において、下顎前歯部のみとう蝕がみられた。

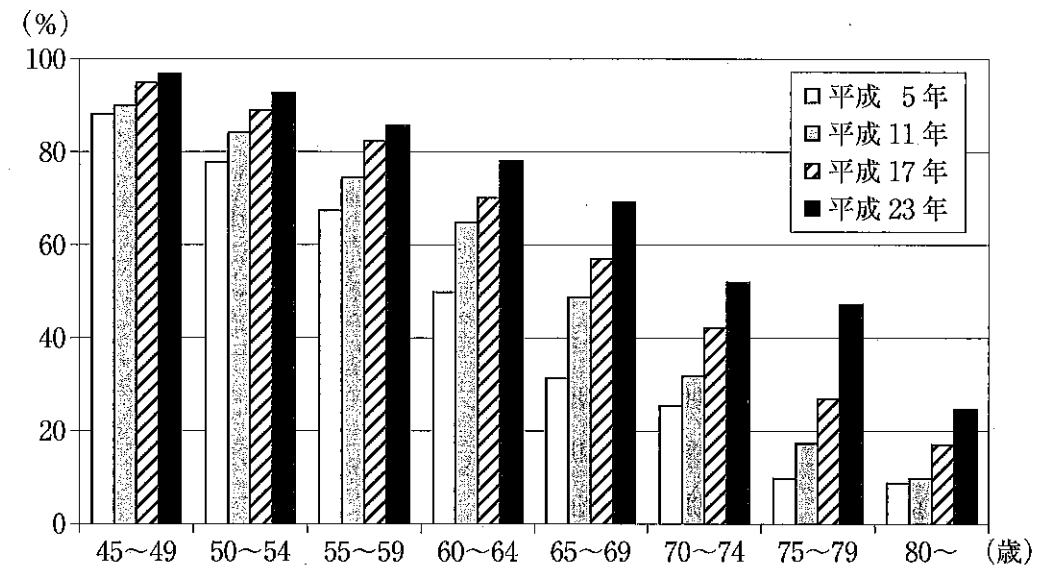
う蝕罹患型はどれか。

- a A 型
- b B 型
- c C1 型
- d C2 型

〔問題 18〕 歯磨剤の薬用成分はどれか。2つ選べ。

- a ソルビトール
- b トリクロサン
- c ラウリル硫酸ナトリウム
- d 塩化セチルピリジニウム

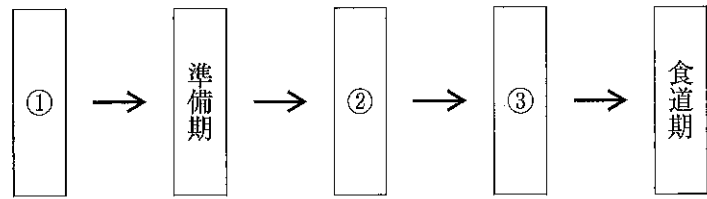
〔問題 19〕 歯科疾患実態調査結果から、ある項目の年齢階級別の年次推移を図に示す。



この項目はどれか。

- a 補綴完了者率
- b う蝕処置完了者率
- c 未処置歯保有者率
- d 20 歯以上保有者率

〔問題 20〕 摂食・嚥下の過程を図に示す。



正しい組合せはどれか。

- | | ① | ② | ③ |
|---|-----|-----|-----|
| a | 先行期 | 口腔期 | 咽頭期 |
| b | 先行期 | 咽頭期 | 口腔期 |
| c | 口腔期 | 先行期 | 咽頭期 |
| d | 口腔期 | 咽頭期 | 先行期 |

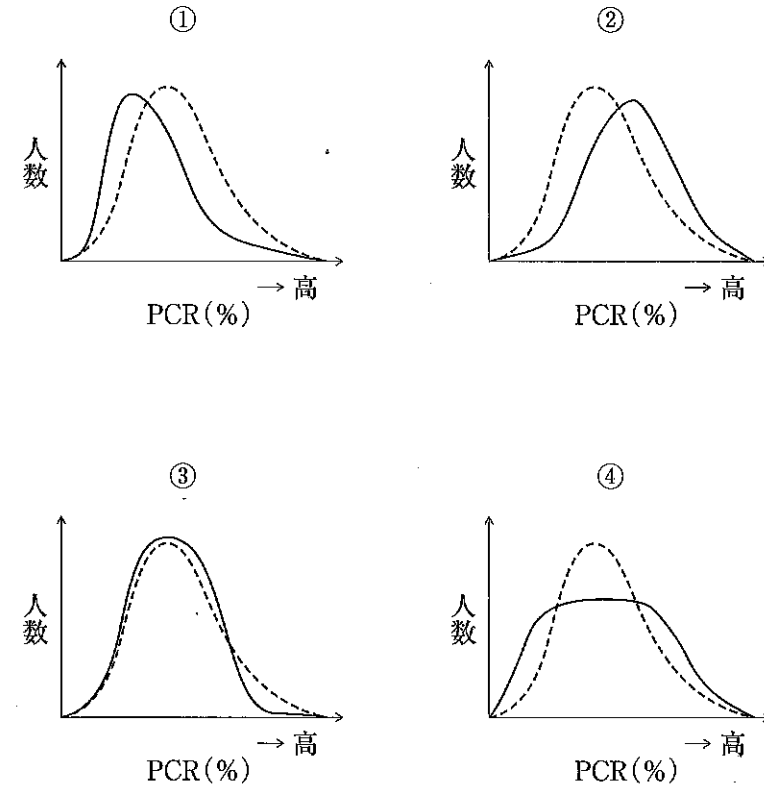
〔問題 21〕 CPI コード 1 の者への対応はどれか。

- a 経過観察
- b 歯石除去
- c 歯周外科処置
- d ブラッシング指導

〔問題 22〕 歯のフッ素症で正しいのはどれか。2つ選べ。

- a う蝕感受性が高い。
- b 左右対称にみられる。
- c 一定の地域に集団で現れる。
- d フッ化物歯面塗布で発生する。

〔問題 23〕 ある集団へ PCR の改善を目的に歯磨き指導を実施した。PCR の度数分布を指導前は点線で、指導後は実線で示す。



ポピュレーションアプローチの効果があつたのはどれか。

- a ①
- b ②
- c ③
- d ④

〔問題 24〕 国勢調査で正しいのはどれか。2つ選べ。

- a 基幹統計調査である。
- b 人口動態統計である。
- c 2年ごとに実施される。
- d 国内常住者の全数を調査する。

〔問題 25〕 このマークが示すのはどれか。



- a 麻 薬
- b 感染性廃棄物
- c 放射線管理区域
- d 高度管理医療機器

〔問題 26〕 節足動物の媒介により感染するのはどれか。

- a 風 疹
- b 結 核
- c 日本脳炎
- d インフルエンザ

〔問題 27〕 二次医療圏を単位として整備されるのはどれか。

- a 保健所
- b 特定機能病院
- c 市町村保健センター
- d 地域包括支援センター

〔問題 28〕 トータル・ヘルスプロモーション・プラン〈THP〉で行われるのはどれか。2つ選べ。

- a 保健指導
- b 歯科検診
- c 心理相談
- d 予防接種

〔問題 29〕 医療法を根拠とするのはどれか。2つ選べ。

- a 院内感染対策の実施
- b 医薬品の副作用報告
- c 歯科診療所の広告制限
- d 保険医療機関の指定申請

〔問題 30〕 40歳の会社員に健康保険で診療を行った。
医療機関が徴収する一部負担金の割合はどれか。

- a 1 割
- b 2 割
- c 3 割
- d 4 割

〔問題 31〕 小腸からのカルシウムの吸収を促進するのはどれか。

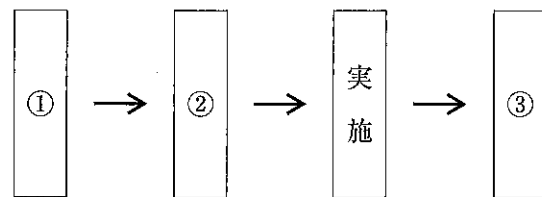
- a ビタミン A
- b ビタミン B₆
- c ビタミン C
- d ビタミン D

〔問題 32〕 平成 19 年以降の国民健康・栄養調査の結果で正しいのはどれか。

2つ選べ。

- a 食塩の摂取量は減少している。
- b 魚介類の摂取量は増加している。
- c エネルギー摂取量は減少している。
- d 習慣的喫煙者の割合は増加している。

〔問題 33〕 歯科衛生業務のプロセスを図に示す。



正しい組合せはどれか。

- | | ① | ② | ③ |
|---|------|------|------|
| a | 計画立案 | 情報収集 | 評価 |
| b | 計画立案 | 評価 | 情報収集 |
| c | 情報収集 | 計画立案 | 評価 |
| d | 情報収集 | 評価 | 計画立案 |

〔問題 34〕 咬翼法撮影の対象とするのはどれか。2つ選べ。

- a 歯石
- b 唾石
- c 根尖病変
- d 隣接面う蝕

〔問題 35〕 エックス線防護用エプロンに使用されるのはどれか。

- a 鉄
- b 銅
- c 鉛
- d 亜鉛

〔問題 36〕 スケーラーの滅菌に用いられないのはどれか。

- a 乾熱滅菌
- b EOG 滅菌
- c 高圧蒸気滅菌
- d 低温プラズマ滅菌

〔問題 37〕 バイタルサインはどれか。2つ選べ。

- a 発汗
- b 浮腫
- c 体温
- d 脈拍

〔問題 38〕 上顎右側中切歯の口腔内写真(別冊午前 No. 3)を別に示す。

歯周組織検査の結果、プロービングデプス、アタッチメントレベルともに 2 mm であった。口腔内写真に参考となる測定値を示す。

臨床的付着歯肉幅はどれか。

- a 2 mm
- b 3 mm
- c 4 mm
- d 5 mm

別冊
午前 No. 3 写真

〔問題 39〕 36 歳の女性。上顎右側小白歯部の冷水痛を訴えて来院した。歯髄電気診、打診に異常な反応を認めない。コンポジットレジン修復を行うこととした。初診時の口腔内写真(別冊午前 No. 4 A)と窩洞整理後の口腔内写真(別冊午前 No. 4 B)とを別に示す。

処置時に必要なのはどれか。2 つ選べ。

- a マトリックス
- b 歯肉排除用綿糸
- c 研磨用ストリップス
- d アイボリー型セパレーター

別冊
午前 No. 4 A、B 写真

〔問題 40〕 光重合型コンポジットレジン修復における積層充填法の特徴はどれか。

- a 修復後の変色がない。
- b 処置時間を短縮できる。
- c 光照射時間を短縮できる。
- d 深部の重合率を向上できる。

〔問題 41〕 可逆性の歯髄疾患はどれか。2 つ選べ。

- a 歯髄充血
- b 慢性潰瘍性歯髄炎
- c 急性単純性歯髄炎
- d 急性化膿性歯髄炎

〔問題 42〕 根未完成歯に対し歯根の成長を期待する治療法はどれか。2 つ選べ。

- a 生活断髄法
- b 根尖切除術
- c アペキシゲネーシス
- d アペキシフィケーション

〔問題 43〕 7 歳の男児。学校で転倒し顔面を強打し、上顎右側中切歯が脱落したと電話があった。脱落した歯を再植可能か判断するために持ってくるように指示した。

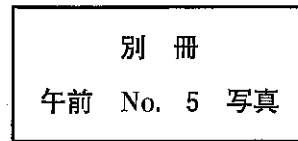
来院まで歯を保存する液として適切なのはどれか。2 つ選べ。

- a 緑茶
- b 牛乳
- c 野菜ジュース
- d 0.9% 生理食塩液

〔問題 44〕 46歳の女性。口腔の乾燥と歯肉の腫脹を訴え来院した。初診時の口蓋側面観の口腔内写真(別冊午前 No. 5)を別に示す。

矢印が示す徴候の原因で考えられるのはどれか。

- a 口呼吸
- b 食片圧入
- c 外傷性咬合
- d 不適切なブラッシング



〔問題 45〕 頭蓋顎顔面の矢状面観の図で表示されないのはどれか。

- a カンベル平面
- b スピーの彎曲
- c ウィルソンの彎曲
- d フランクフルト平面

〔問題 46〕 口腔内に装着された金属製クラウンが原因で生じる可能性がある疾患はどれか。

- a 顎骨壊死
- b 掌蹠膿疱症
- c エプーリス
- d 歯肉線維腫症

〔問題 47〕 45歳の女性。下顎左側中切歯が欠損し、ブリッジによる補綴処置を予定している。

適用されるポンティックの形態はどれか。

- a 鞍状型
- b 船底型
- c 有床型
- d 離底型

〔問題 48〕 多数歯にわたるブリッジの平行測定に用いられる器具はどれか。

- a サバイヤー
- b フェイスボウ
- c モールドガイド
- d コンタクトゲージ

〔問題 49〕 TNM分類でTが示すのはどれか。

- a 遠隔転移の有無
- b 原発腫瘍の大きさ
- c 所属リンパ節転移の有無
- d 良性腫瘍と悪性腫瘍との鑑別

〔問題 50〕 54歳の男性。上顎右側の疼痛を訴えて来院した。上顎右側前歯部歯槽膿瘍と診断された。術中写真(別冊午前 No. 6)を別に示す。

この目的はどれか。2つ選べ。

- a 原因菌の確認
- b 咀嚼障害の確認
- c 内溶液の性状確認
- d 膿瘍腔の位置確認

別冊
午前 No. 6 写真

〔問題 51〕 26歳の女性。上顎左側第一大臼歯抜去のため水平位で浸潤麻酔を行ったところ、めまい、脱力感を訴えた。顔面蒼白、冷汗を認め、血圧 70/50 mmHg、脈拍数 50 回/分であった。

適切な対応はどれか。

- a 起座位にする。
- b 冷罨法をする。
- c 下肢を挙上する。
- d 呼気を再吸入させる。

〔問題 52〕 不正咬合のうち、歯周病発生のリスクが最も高いのはどれか。

- a 叢生
- b 下顎偏位
- c 過蓋咬合
- d 機能性反対咬合

〔問題 53〕 口腔内写真(別冊午前 No. 7 A、B)を別に示す。上顎右側犬歯の位置異常を表すのはどれか。2つ選べ。

- a 低位
- b 捻転
- c 移転
- d 転位

別冊
午前 No. 7 A、B 写真

〔問題 54〕 側面頭部エックス線規格写真撮影の目的はどれか。2つ選べ。

- a 歯齢の判定
- b 成長発育の評価
- c 顎骨形態の分析
- d 歯列弓形態の分類

〔問題 55〕 矯正装置の写真(別冊午前 No. 8)を別に示す。

作用する矯正力と作用様式との組合せで正しいのはどれか。

- a 器械的 —— 持続的
- b 機能的 —— 間欠的
- c 器械的 —— 間欠的
- d 機能的 —— 持続的

別冊
午前 No. 8 写真

〔問題 56〕 通常、成人と比較して小児の方が小さな値を示すのはどれか。

- a 呼吸数
- b 脈拍数
- c 白血球数
- d 収縮期血圧

〔問題 57〕 哺乳ビンう蝕の発生頻度が高いのはどれか。

- a 上顎乳前歯
- b 下顎乳前歯
- c 上顎乳臼歯
- d 下顎乳臼歯

〔問題 58〕 脳性麻痺児に多くみられるのはどれか。2つ選べ。

- a 開咬
- b 著しい咬耗
- c 先天欠如歯
- d 上顎の劣成長

〔問題 59〕 口腔清掃器具の写真(別冊午前 No. 9)を別に示す。

使用する部位はどれか。2つ選べ。

- a 舌背
- b 裂溝
- c 頬粘膜
- d 歯周ポケット

別冊 午前 No. 9 写真

〔問題 60〕 65歳以上の人口割合が2025年に最も高くなると推計される国はどれか。

- a 日本
- b イギリス
- c ノルウェー
- d アメリカ合衆国

〔問題 61〕 高齢者の加齢変化で増加または上昇がみられるのはどれか。

- a 舌筋の筋力
- b 味覚の閾値
- c 歯髓腔の容積
- d 顎骨の骨密度

〔問題 62〕 介護保険制度における第2号被保険者はどれか。

- a 30歳以上60歳未満
- b 35歳以上65歳未満
- c 40歳以上65歳未満
- d 45歳以上70歳未満

〔問題 63〕 #13/14のグレーシータイプキュレットの使用部位はどれか。

- a 41～43の遠心隣接面
- b 31～33の近心隣接面
- c 24～27の遠心隣接面
- d 14～17の近心隣接面

〔問題 64〕 歯周病の検査はどれか。2つ選べ。

- a 顎機能検査
- b 唾液潜血検査
- c カリオスタット®
- d 付着歯肉幅の測定

〔問題 65〕 小窩裂溝填塞法の酸処理で正しいのはどれか。

- a 咬合面全体を処理する。
- b 処理時間は5分間である。
- c 処理後はうがいをさせる。
- d 30～50%の正リン酸を用いる。

〔問題 66〕 フッ素の最小急性中毒量(mg/kg)と最小致死量(mg/kg)との組合せで正しいのはどれか。

- a 2 ————— 5
- b 2 ————— 45
- c 10 ————— 30
- d 10 ————— 45

〔問題 67〕 フッ化物洗口法の回数とフッ素イオン濃度との組合せで正しいのはどれか。2つ選べ。

- a 毎日法 ————— 45 ppm
- b 毎日法 ————— 450 ppm
- c 週一回法 ————— 900 ppm
- d 週一回法 ————— 9000 ppm

〔問題 68〕 口腔内写真(別冊午前 No.10)を別に示す。

観察できるのはどれか。2つ選べ。

- a 咬 耗
- b 叢 生
- c 瘻 孔
- d フェストウーン

別 冊
午前 No. 10 写真

〔問題 69〕 小窩裂溝填塞法の適応部位で正しいのはどれか。2つ選べ。

- a 側切歯の盲孔
- b 大白歯の破折面
- c 側切歯の斜切痕
- d 大白歯の頬面溝

〔問題 70〕 スケーリングでバックポジションから行う部位はどれか。

- a 上顎右側臼歯部頬側遠心
- b 上顎左側臼歯部口蓋側遠心
- c 下顎左側臼歯部舌側近心
- d 下顎右側臼歯部舌側近心

〔問題 71〕 歯周基本治療はどれか。2つ選べ。

- a 咬合調整
- b 暫間固定
- c 組織再生誘導法
- d 固定式欠損補綴処置

〔問題 72〕 歯周病のリスクファクターで宿主因子はどれか。2つ選べ。

- a 歯列不正
- b 免疫機能の低下
- c 嫌気性菌の増加
- d 歯肉縁下歯石の沈着

〔問題 73〕 口腔内写真(別冊午前 No.11)を別に示す。観察できるのはどれか。

2つ選べ。

- a ステイン
- b 小帯の高位付着
- c 付着歯肉幅の減少
- d アタッチメントロス

別冊 午前 No. 11 写真

〔問題 74〕 エクスプローラーの操作により確認できるのはどれか。

- a 歯根膜腔の拡大
- b 歯肉縁下歯石の存在
- c 歯周ポケット底の形態
- d アタッチメントレベル

〔問題 75〕 炭酸水素ナトリウム粉末を用いた噴射歯面清掃器の使用で正しいのはどれか。2つ選べ。

- a 軟組織を防護する。
- b 露出根面に使用する。
- c くさび状欠損に使用する。
- d 先端は歯面から2～5mm離す。

〔問題 76〕 歯周病のメンテナンスの目的はどれか。2つ選べ。

- a 歯槽骨の再生
- b 治癒後の再発予防
- c 歯周ポケットの消失
- d 新たな発症部位の早期発見

〔問題 77〕 フッ化物によるう蝕予防方法で正しいのはどれか。

- a フッ化物の洗口時間は30秒である。
- b フッ化物歯面塗布は1分間の湿潤状態を保つ。
- c フッ化物洗口後の飲食禁止時間は10分である。
- d フッ化物配合歯磨剤使用後は十分にうがう。

〔問題 78〕 グレーシートタイプキュレットのシャープニングで正しいのはどれか。

2つ選べ。

- a 内面と砥石のなす角度は 110° である。
- b 砥石の角度は第1シャンクを基準にする。
- c セラミックストーンにはオイルを使用する。
- d 刃部先端からヒールに向かって側面を研ぐ。

〔問題 79〕 50歳の男性。HBV抗原は陽性である。SRP中に歯科衛生士が手用スケーラーを指に刺してしまった。

最初に行うことはどれか。

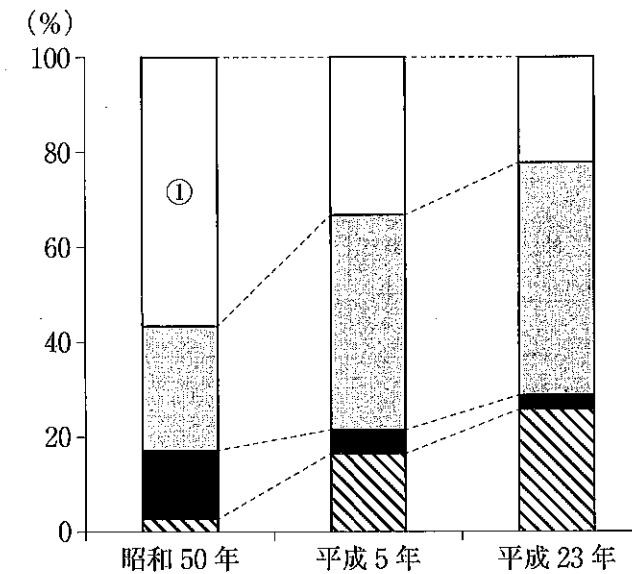
- a 血液検査を行う。
- b 歯科医師に報告する。
- c 薬液で手指を消毒する。
- d 流水下で手指を洗浄する。

〔問題 80〕 ある病院で、車椅子の人のためにエレベーター内に鏡を取り付けた。

この対応が基づく概念はどれか。

- a ヘルスプロモーション
- b ノーマライゼーション
- c グローバリゼーション
- d プライマリーヘルスケア

〔問題 81〕 歯科疾患実態調査における歯ブラシの使用状況の推移を図に示す。



①に該当するのはどれか。

- a 「みがかない者」または「ときどきみがく者」
- b 「毎日1回みがく者」
- c 「毎日2回みがく者」
- d 「毎日3回以上みがく者」

〔問題 82〕 妊婦の特徴で正しいのはどれか。2つ選べ。

- a 循環血液量が減少する。
- b 鉄は優先して胎児に供給される。
- c 歯のカルシウムが胎児に移行する。
- d 血中のエストロゲン濃度が上昇する。

〔問題 83〕 10歳の男児。小学校での定期歯科健康診断結果を図に示す。

顎関節の状態	歯列・咬合の状態	歯垢の状態	歯肉の状態	歯式																学校歯科医所見
				8	7	6	5	4	3	2	1	1	2	3	4	5	6	7	8	
①	①	0	0	CO																CO
1	1	①	①	E D C B A A B C D E																GO
2	2	2	2	E D C B A A B C D E																
				8 7 6 5 4 3 2 1 1 2 3 4 5 6 7 8																
				CO																
				8 7 6 5 4 3 2 1 1 2 3 4 5 6 7 8																
				○																

事後措置として適切なのはどれか。

- a 歯石除去
- b う蝕治療
- c ブラッシング指導
- d 歯周疾患の精密検査

〔問題 84〕 歯面の清掃効果が高いのはどれか。

- a ローリング法
- b チャーターズ法
- c スティルマン法
- d スクラビング法

〔問題 85〕 60歳の男性。歯肉にやや退縮がみられる。歯科保健指導を行うにあたり歯ブラシを持参してもらった。持参した歯ブラシの写真(別冊午前 No.12A)および歯ブラシの持ち方の写真(別冊午前 No.12B)を別に示す。会話を下に示す。

歯科衛生士：毛の硬さはどのようなものを選んでいきますか。

患者：「ふつう」を選んでいきます。

歯科衛生士：この歯ブラシはどのくらい使っていますか。

患者：2か月くらいです。

必要な指導はどれか。2つ選べ。

- a ブラッシング圧
- b 歯ブラシの持ち方
- c 歯ブラシの交換時期
- d 歯ブラシの毛の硬さ

別冊
午前 No. 12 A、B 写真

次の文を読み、〔問題 86〕、〔問題 87〕を答えよ。

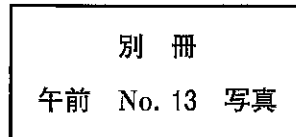
43歳の男性。上顎左側犬歯の冷水痛を訴え来院した。初診時に得られた情報は下記のとおりである。口腔内写真(別冊午前 No.13)を別に示す。

主 訴： ① 2週前から冷たいものがしみる。

歯周組織検査： 全顎のPD ≤ 3 mm、BOP率 = 23.5%、動揺歯はない。②

生活習慣： ③ 歯磨き1日3回、硬毛の歯ブラシと化粧品歯磨剤、デンタルフロスを使用。

診 断： ④ 象牙質知覚過敏症



〔問題 86〕 初診時に得られた主観的情報(Subjective data)はどれか。2つ選べ。

- a ①
- b ②
- c ③
- d ④

〔問題 87〕 初回の歯科保健指導で正しいのはどれか。2つ選べ。

- a 上顎左側犬歯部を強く磨かせる。
- b デンタルフロスの使用を中止させる。
- c 硝酸カリウム配合歯磨剤の使用を勧める。
- d 「ふつう」の刷毛の歯ブラシを選択させる。

〔問題 88〕 40歳の男性。歯肉の違和感を訴え来院した。20歳の頃から1日20本喫煙しているという。本人は禁煙を希望しているが、試みたことはないという。担当歯科医師から禁煙支援を含めた歯科保健指導を指示された。

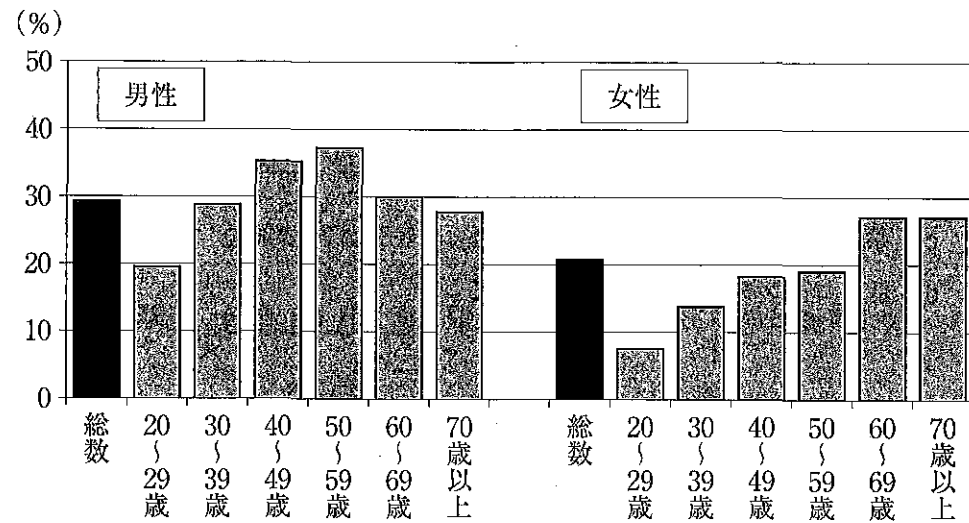
適切なのはどれか。2つ選べ。

- a 歯周治療完了後に禁煙を促す。
- b 経口禁煙補助薬の情報を提供する。
- c 禁煙後の離脱症状について説明する。
- d 低ニコチンタバコへの変更を勧める。

〔問題 89〕 摂食・嚥下障害の間接訓練はどれか。2つ選べ。

- a 冷圧刺激法
- b 複数回嚥下
- c 液体摂取訓練
- d ガムラビング

〔問題 90〕 平成 22 年国民健康・栄養調査の結果を図に示す。



グラフが表しているのはどれか。

- a やせ者の割合
- b 肥満者の割合
- c 習慣的に朝食を欠食する者の割合
- d 体重管理を心がけている者の割合

〔問題 91〕 保健に関する事業と法律との組合せで正しいのはどれか。2つ選べ。

- a 3歳児健康診査 —— 地域保健法
- b 就学時健康診断 —— 学校保健安全法
- c 特定健康診査 —— 高齢者の医療の確保に関する法律
- d 歯周疾患検診 —— 歯科口腔保健の推進に関する法律

〔問題 92〕 幼稚園で4歳児 20名の集団に対して歯科保健指導を実施することになった。

実施計画の項目と内容との組合せで適切なのはどれか。2つ選べ。

- a 現状把握 —— 歯科健康診断結果
- b 指導方法 —— 60分の講話
- c 使用媒体 —— ペープサート
- d 指導内容 —— デンタルフロスの使用方法

〔問題 93〕 『「生きる力」をはぐくむ学校での歯・口の健康づくり』における小学校中学年の課題はどれか。2つ選べ。

- a 歯・口の清掃開始と習慣化
- b 上顎前歯のむし歯予防と管理
- c 歯肉炎の原因と予防方法の理解
- d スポーツでの歯・口の外傷の予防

〔問題 94〕 低温プラズマ滅菌の条件で正しいのはどれか。

- a 25℃で 105～180分間
- b 45℃で 45～105分間
- c 65℃で 30～45分間
- d 85℃で 20～30分間

〔問題 95〕 診療用グローブの取扱いで正しいのはどれか。

- a はずした後は消毒液で洗ってから捨てる。
- b 表面を薬液で丁寧に洗ってから再使用する。
- c カルテに触れる時はその都度はずして捨てる。
- d すぐに装着できるようにポケットに入れておく。

〔問題 96〕 根管治療でガス排出を必要とする症例に用いられる仮封材はどれか。

- a 水硬性仮封材
- b 仮封用軟質レジン
- c サンダラックアルコール
- d テンボラリーストッピング

〔問題 97〕 普通石膏と比較して超硬石膏の特徴はどれか。2つ選べ。

- a 強度が小さい。
- b 硬度が小さい。
- c 混水比が小さい。
- d 硬化膨張寸法変化が小さい。

〔問題 98〕 歯周外科治療に用いる器材の写真(別冊午前 No.14)を別に示す。

正しいのはどれか。2つ選べ。

- a 色調が均一になるように練和する。
- b 練和したものは乾いた手指で取扱う。
- c 創部を濡らしてから使用する。
- d 歯間部に頬舌的に押込んで創部に固定する。

別 冊
午前 No. 14 写真

〔問題 99〕 オフィスブリーチ法の術式と使用するものとの組合せで正しいのはどれか。2つ選べ。

- a 術前の歯面清掃 ——— フッ化物配合ペースト
- b 歯肉の保護 ——— プロテクトレジン
- c 漂白剤の混和 ——— 55 % 過酸化水素水
- d 漂白剤の活性化 ——— 光照射器

〔問題 100〕 器材の写真(別冊午前 No.15)を別に示す。

即時歯間分離法で用いるのはどれか。

- a ①
- b ②
- c ③
- d ④

別 冊
午前 No. 15 写真

〔問題 101〕 器具の写真(別冊午前 No.16)を別に示す。

この器具を使用する検査はどれか。

- a 平行測定
- b 根管長測定
- c チェックバイト
- d ゴシックアーチ描記法

別 冊
午前 No. 16 写真

〔問題 102〕 印象用コーピングを用いて印象採得を行うのはどれか。

- a ブリッジ
- b クラウン
- c メタルコア
- d インプラント

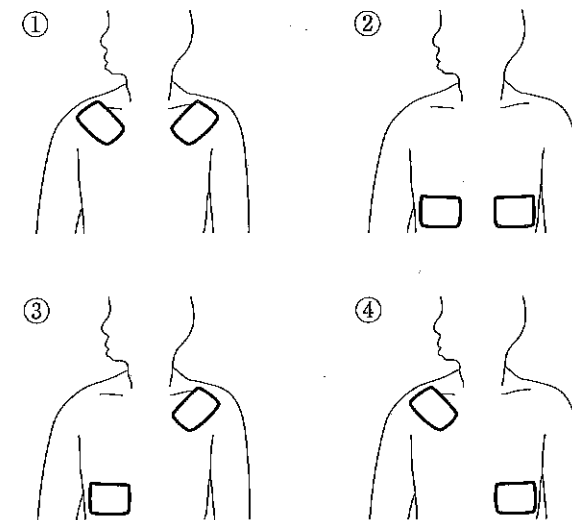
〔問題 103〕 縫合針と持針器の写真(別冊午前 No.17)を別に示す。

縫合針の把持で正しいのはどれか。

- a ①
- b ②
- c ③
- d ④

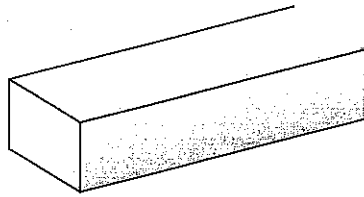
別 冊
午前 No. 17 写真

〔問題 104〕 AED の電極の装着位置で正しいのはどれか。



- a ①
- b ②
- c ③
- d ④

〔問題 105〕 マルチブラケット法で用いるアーチワイヤーを図に示す。



このワイヤーの名称はどれか。

- a ラウンドワイヤー
- b スクエアワイヤー
- c ツイストワイヤー
- d レクタングュラーワイヤー

〔問題 106〕 既製乳歯冠の冠縁の調整に用いる器材はどれか。

- a クラウンフォーム
- b クラウンリムーバー
- c ヤングのプライヤー
- d ゴードンのプライヤー

〔問題 107〕 高齢者にみられる基礎疾患と服用薬および副作用との組合せを表に示す。

	基礎疾患	服用薬	副作用
①	気管支喘息	抗ヒスタミン薬	顎骨壊死
②	高血圧	ビスホスホネート	歯肉の増殖
③	脳血管疾患	ワルファリンカリウム	止血時間の延長
④	骨粗鬆症	カルシウム拮抗薬	口腔カンジダ症

正しいのはどれか。

- a ①
- b ②
- c ③
- d ④

〔問題 108〕 に入る語句の組合せで適切なものはどれか。

83歳の女性。脳梗塞のため右側片麻痺で寝たきり状態である。この患者に

① を ② にした ③ 位で口腔のケアを行う。

- | | ① | ② | ③ |
|---|---|----|----|
| a | 右 | 下 | 側臥 |
| b | 右 | 上 | 側臥 |
| c | 頭 | 後屈 | 仰臥 |
| d | 頭 | 前屈 | 仰臥 |

〔問題 109〕 フィルムバッチで正しいのはどれか。

- a 放射線の被曝量がわかる。
- b 放射線の被曝回数がわかる。
- c 撮影ごとに患者に装着する。
- d 患者ごとに使い捨てにする。

〔問題 110〕 85歳の女性。高血圧で脳梗塞の既往があり、抗凝固薬を服用している。

抜歯をすることになった。

偶発事故の予防策として正しいのはどれか。2つ選べ。

- a 抗凝固薬の服用は1か月前から中止する。
- b 術前に血圧を測定する。
- c 術中のバイタルサインを記録する。
- d 術中の血圧上昇の場合は頭を低くする。

No. 1 写真

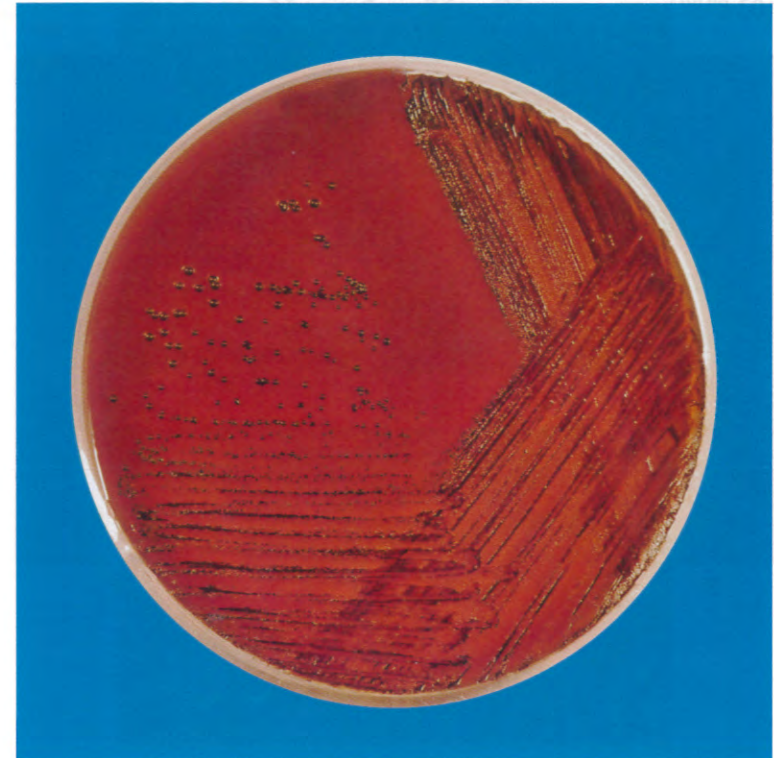
(問題 4)



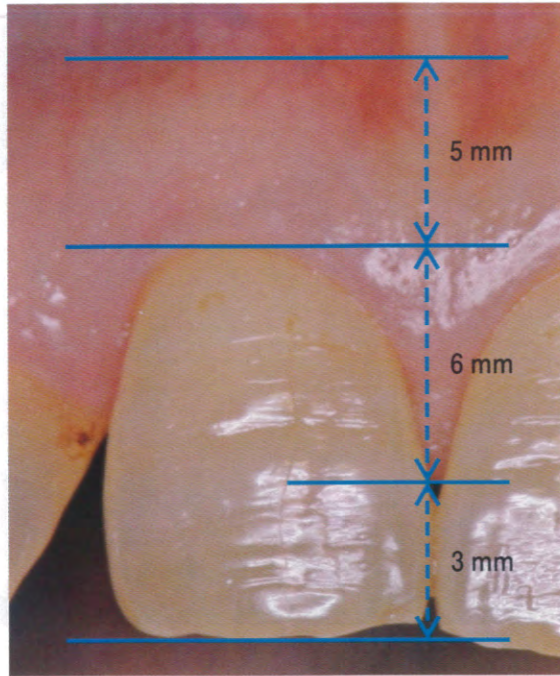
06 部聞)

No. 2 写真

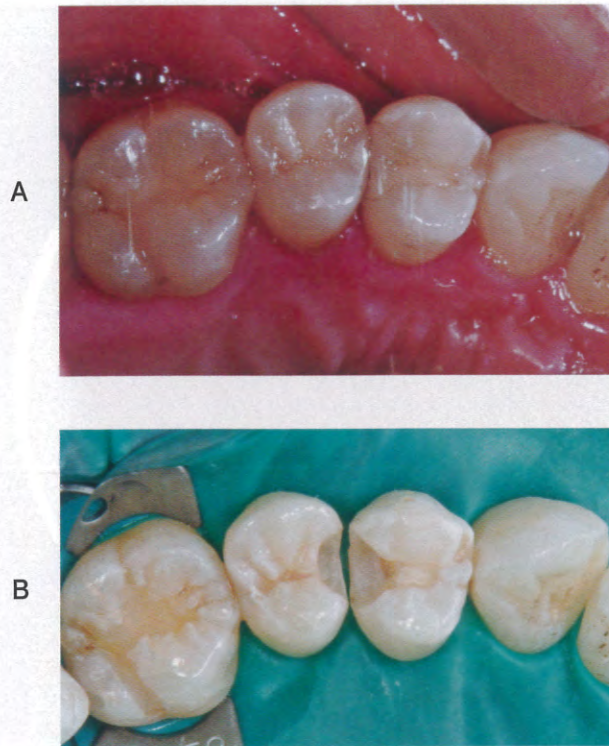
(問題 12)



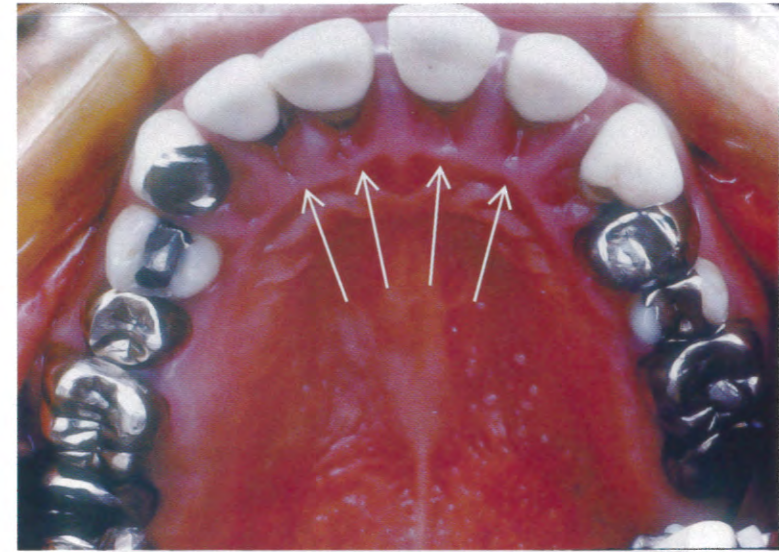
No. 3 写真 (問題 38)



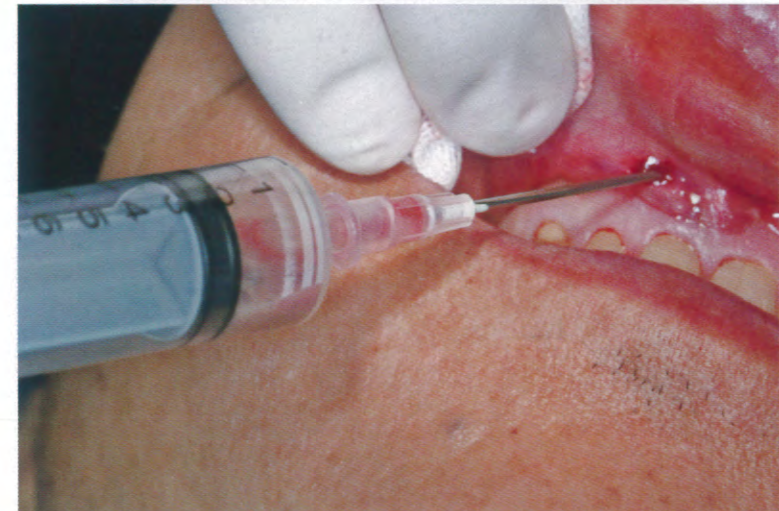
No. 4 写真 (問題 39)



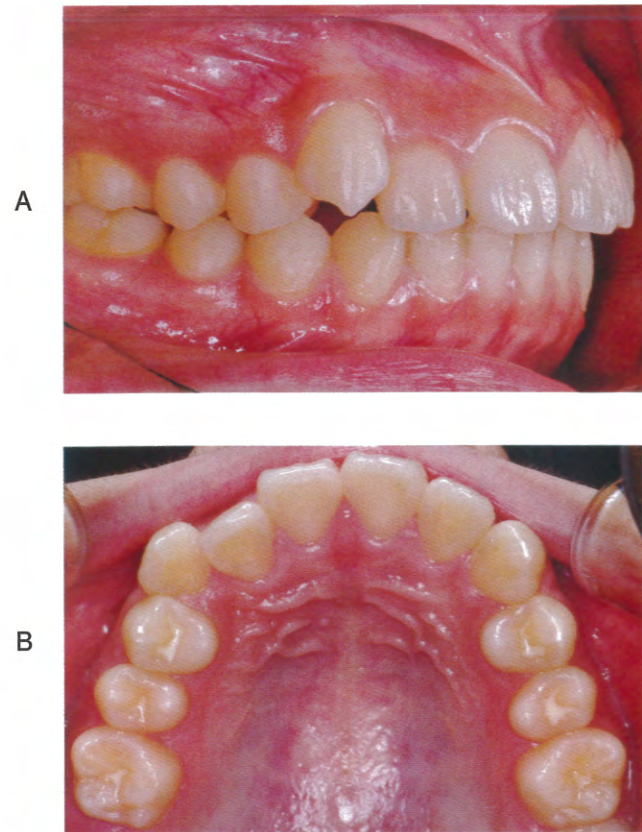
No. 5 写真 (問題 44)



No. 6 写真 (問題 50)



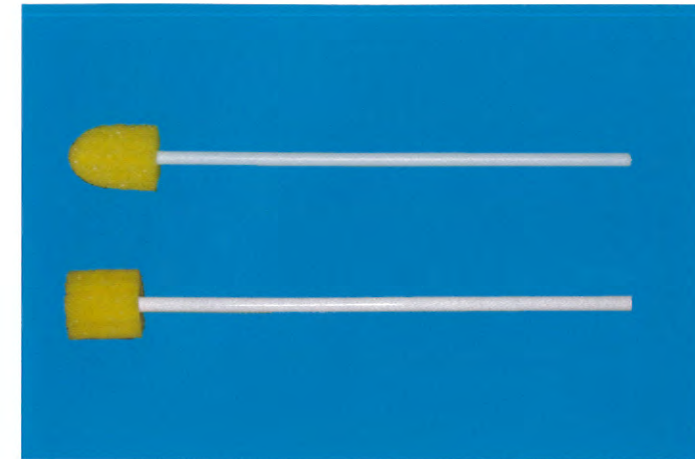
No. 7 写真 (問題 53)



No. 8 写真 (問題 55)



No. 9 写真 (問題 59)



No. 10 写真 (問題 68)



No. 11 写真

(問題 73)



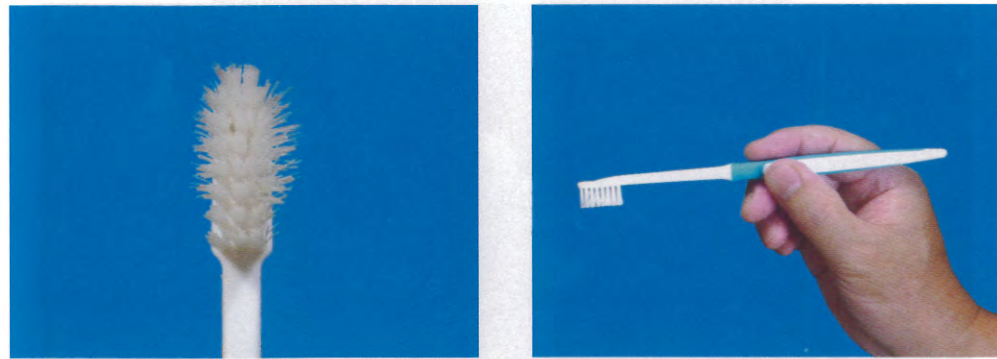
No. 13 写真

(問題 86、問題 87)



No. 12 写真

(問題 85)

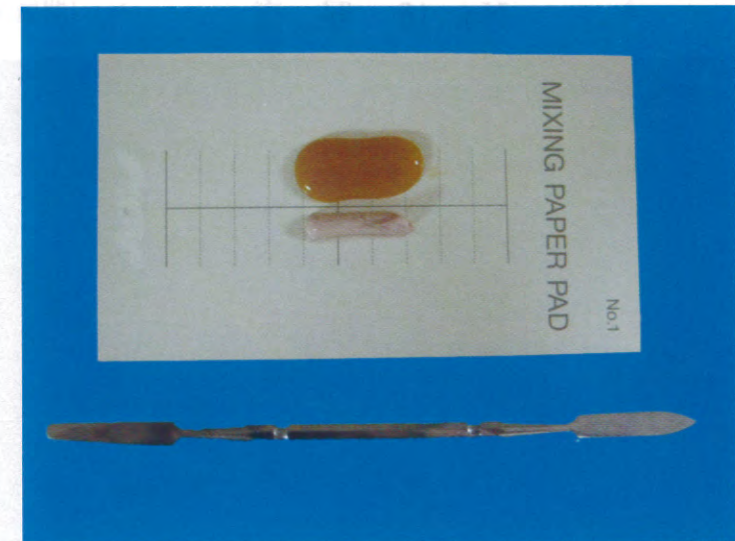


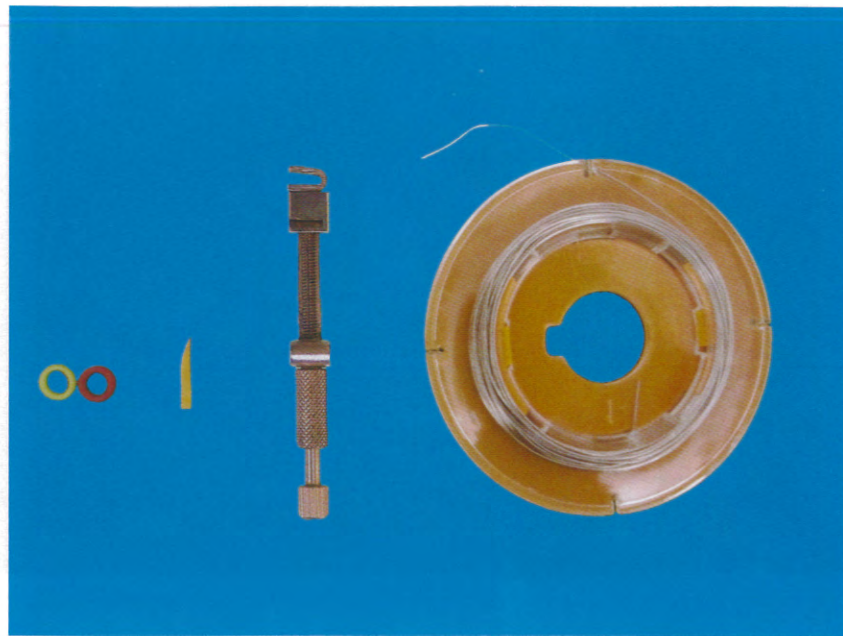
A

B

No. 14 写真

(問題 98)



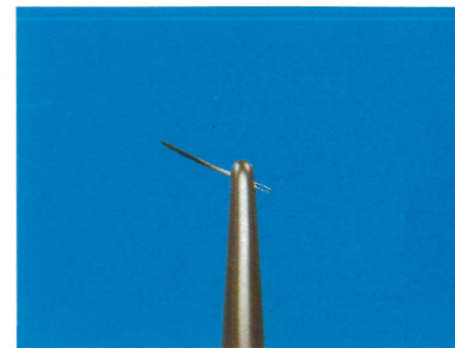
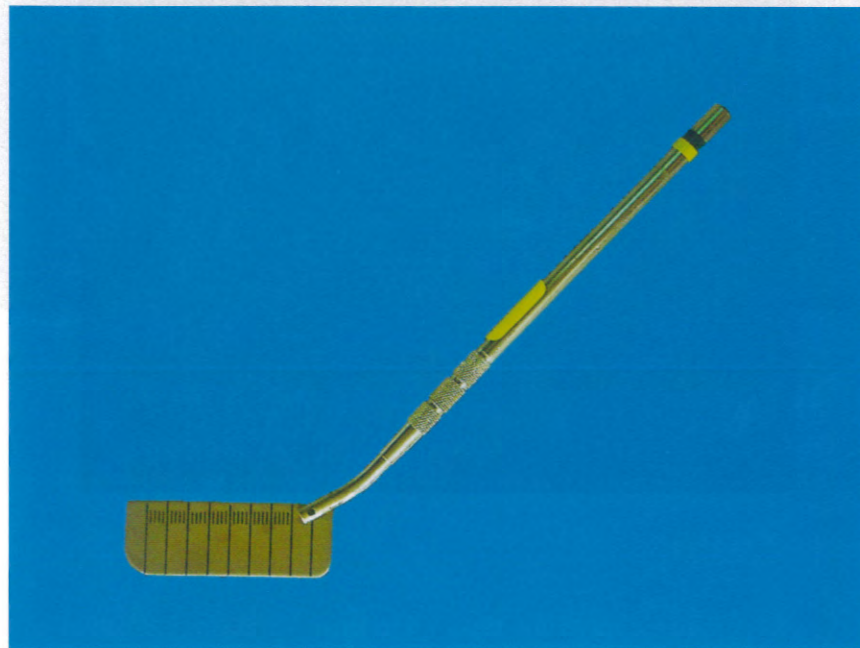


①

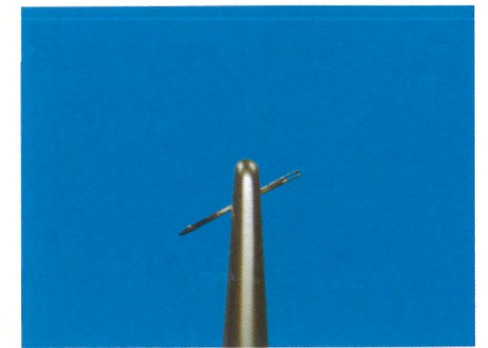
②

③

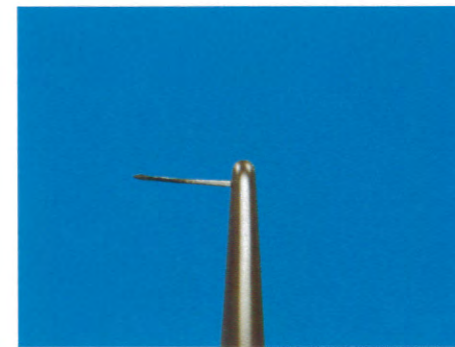
④



①



②



③



④

◎ 指示があるまで開かないこと。

(平成 26 年 3 月 2 日 13 時 30 分～16 時)

注意事項

- 1 試験問題の数は 110 問で、解答時間は正味 2 時間 30 分である。
- 2 解答方法は次のとおりである。
 - (1) 各問題には a から d まで 4 つの選択肢がある。そのうち質問に適した選択肢を(例 1)では 1 つ、(例 2)では 2 つ選び答案用紙に記入すること。

<p>(例 1) 【問題 111】 県庁所在地は どれか。</p> <p>a 栃木市 b 川崎市 c 神戸市 d 倉敷市</p>	<p>(例 2) 【問題 112】 県庁所在地はど れか。2 つ選べ。</p> <p>a 宇都宮市 b 川崎市 c 神戸市 d 倉敷市</p>
----------------------------------------------------------------------------------	-----------------------------------------------------------------------------------------

(例 1) の正解は「c」であるから答案用紙の
111 a b c d のうち c をマークして
111 a b c d とすればよい。

(例 2) の正解は「a」と「c」であるから答案用紙の
112 a b c d のうち a と c をマークして
112 a b c d とすればよい。
 - (2) 答案の作成には HB の鉛筆を使用し、濃くマークすること。
 良い解答の例…… ● (濃くマークすること)
 悪い解答の例…… ⊖ ⊕ ⊗ ⊙ (解答したことにならない。)
 - (3) 答えを修正した場合は、必ず「消しゴム」であとが残らないように完全に消すこと。鉛筆の色が残ったり「●」のような消し方などをした場合は、修正したことにならないので注意すること。
 - (4) ア (例 1) の質問には 2 つ以上解答した場合は誤りとする。
 イ (例 2) の質問には 1 つ又は 3 つ以上解答した場合は誤りとする。
 - (5) 答案用紙は折り曲げたりメモやチェック等で汚したりしないよう特に注意すること。

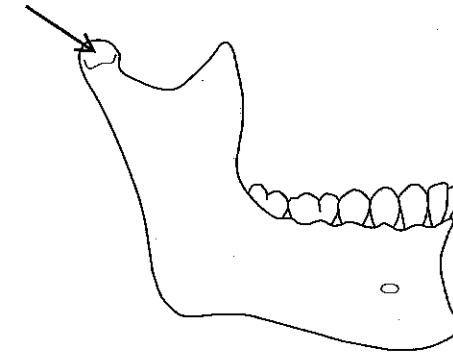
【問題 1】 小腸はどれか。

- a 盲腸
b 空腸
c 直腸
d 結腸

【問題 2】 口腔から胃までの食塊の経路でないのはどれか。

- a 食道
b 喉頭
c 咽頭口部
d 咽頭喉頭部

【問題 3】 下顎骨の図を示す。



矢印の部位と共に関節を構成するのはどれか。

- a 頬骨
b 蝶形骨
c 側頭骨
d 上顎骨

〔問題 4〕 頭頸部の写真(別冊午後 No. 1)を別に示す。

矢印で示す部位にあるのはどれか。

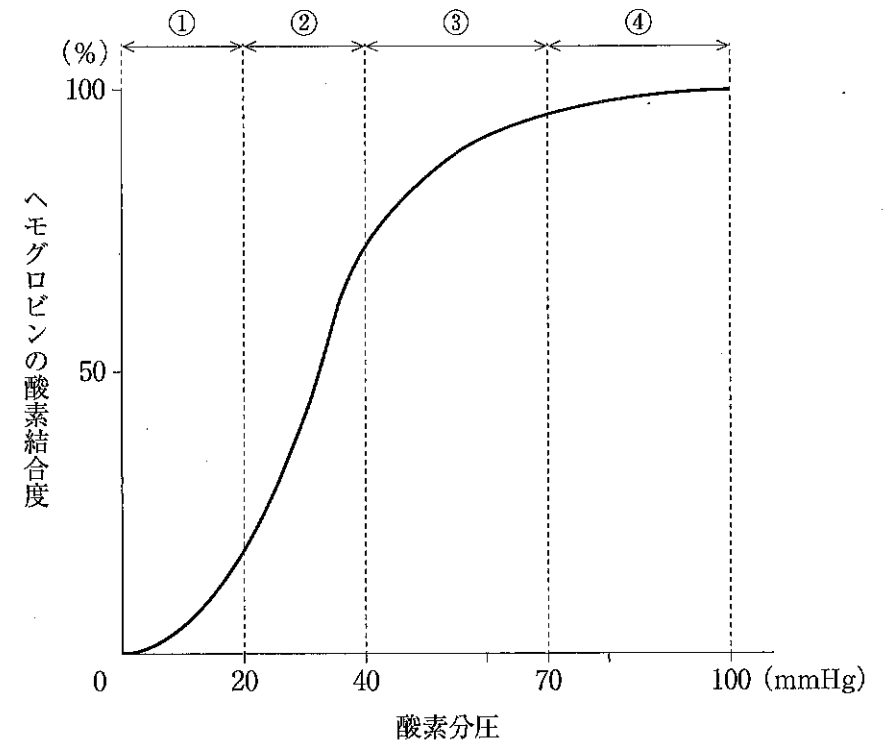
- a 耳下腺
- b 舌下腺
- c 顎下腺
- d 甲状腺

別冊
午後 No. 1 写真

〔問題 5〕 細胞外液の浸透圧の維持に関与するイオンはどれか。

- a カリウム
- b カルシウム
- c ナトリウム
- d マグネシウム

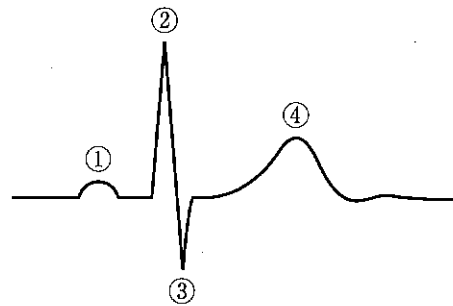
〔問題 6〕 ヘモグロビンの酸素解離曲線を図に示す。



ヘモグロビンが酸素分子を解離しやすい領域はどれか。

- a ①
- b ②
- c ③
- d ④

〔問題 7〕 心電図の波形を示す。



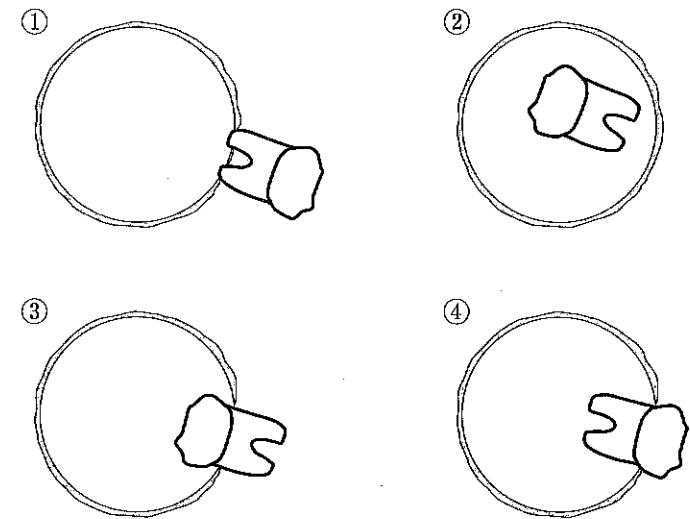
心房の興奮を示すのはどれか。

- a ①
- b ②
- c ③
- d ④

〔問題 8〕 IgE が関与するのはどれか。

- a 結核
- b 気管支喘息
- c 慢性関節リウマチ
- d 新生児溶血性貧血

〔問題 9〕 嚢胞と歯との位置関係を模式図で示す。



含歯性嚢胞はどれか。

- a ①
- b ②
- c ③
- d ④

〔問題 10〕 に入る語句の組合せで正しいのはどれか。

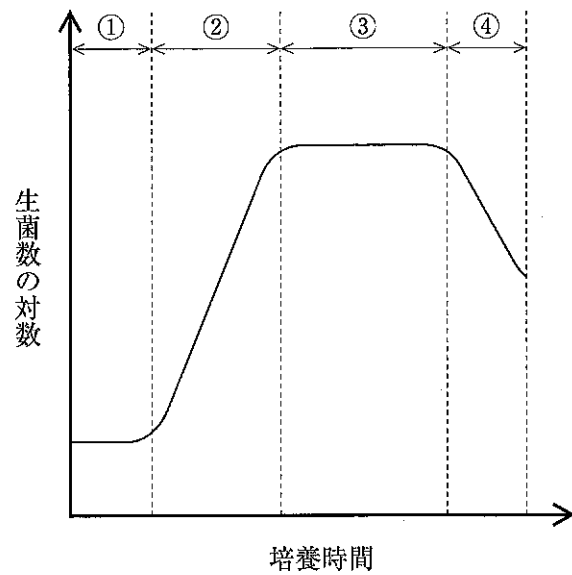
多形腺腫は ① 腫瘍で、好発部位は ② である。

- | | ① | ② |
|---|----|-----|
| a | 悪性 | 顎下腺 |
| b | 悪性 | 耳下腺 |
| c | 良性 | 顎下腺 |
| d | 良性 | 耳下腺 |

〔問題 11〕 DNA ウイルスはどれか。

- a B型肝炎ウイルス
- b ムンプスウイルス
- c コクサッキーウイルス
- d インフルエンザウイルス

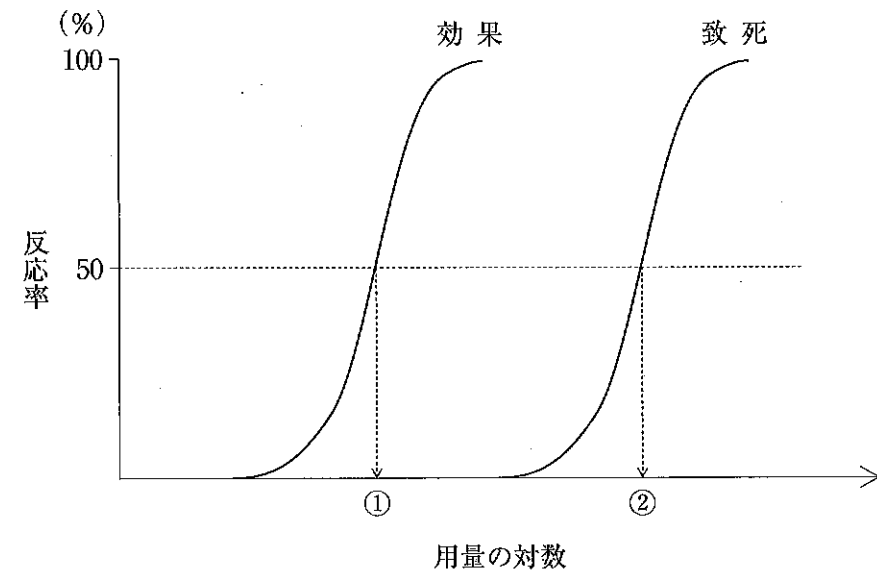
〔問題 12〕 細菌の増殖曲線を図に示す。



細菌の倍加時間が一定しているのはどこか。

- a ①
- b ②
- c ③
- d ④

〔問題 13〕 薬物の用量－反応曲線の図を示す。



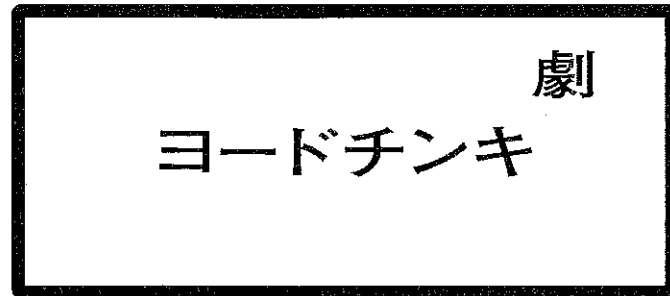
用量①と用量②を用いて求めるのはどれか。

- a 安全域
- b 有効量
- c 中毒量
- d 最大耐量

〔問題 14〕 オキシドールの過酸化水素濃度はどれか。

- a 0.03 %
- b 0.3 %
- c 3 %
- d 30 %

〔問題 15〕 医薬品のラベルの模式図を示す。



薬事法で定められた文字と枠の色はどれか。

- a 黒
- b 赤
- c 黄
- d 青

〔問題 16〕 OHI を用いて口腔清掃状態を評価した。結果を表に示す。

		Debris			Calculus		
		右側 臼歯部	前歯部	左側 臼歯部	右側 臼歯部	前歯部	左側 臼歯部
上顎	頬側	2	1	2	0	0	1
	口蓋側	1	0	0	0	0	0
下顎	頬側	1	0	1	0	0	0
	舌側	2	0	2	2	1	2

OHI の値はどれか。

- a 0.8
- b 1.5
- c 2.0
- d 3.0

〔問題 17〕 口臭と関連する揮発性硫黄化合物はどれか。

- a アセトン
- b アンモニア
- c アセトアルデヒド
- d メチルメルカプタン

〔問題 18〕 学校歯科健康診断の結果の一部を図に示す。

8	7	6	5	4	3	Z	XX	Z	3	A	5	6	7	8
			E	D	C	B	A A	B	Z	D	E			
			C	C						X	O			
			E	D	C	B	A A	B	Z	D	E			
			O								O			
8	7	6	5	4	3	Z	XX	Z	3	A	5	6	7	8
		CO												

正しいのはどれか。2つ選べ。

- a dt は3である。
- b ft は3である。
- c MT は0である。
- d DT は1である。

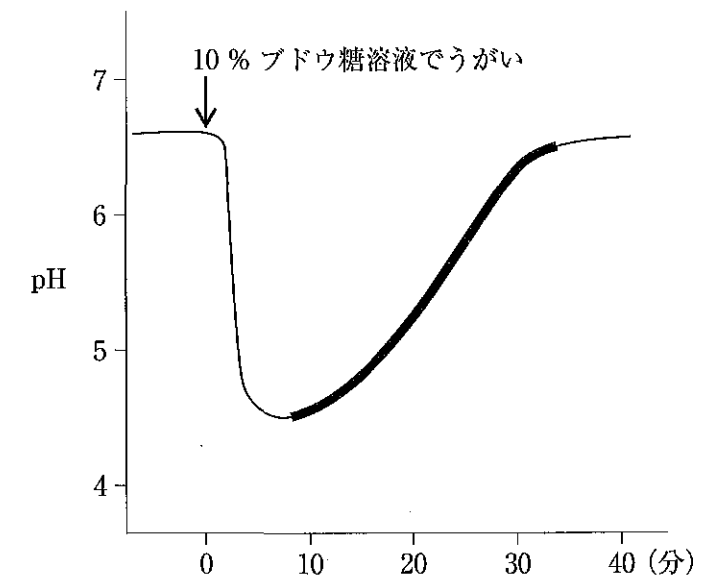
〔問題 19〕 う蝕の宿主要因に対する予防法はどれか。2つ選べ。

- a 小窩裂溝填塞
- b フロッシング
- c フッ化物歯面塗布
- d 代用甘味料の使用

〔問題 20〕 歯垢形成における初期から成熟期にかけての細菌の構成比で、増加するのはどれか。2つ選べ。

- a 球 菌
- b 好気性菌
- c 運動性菌
- d グラム陰性菌

〔問題 21〕 Stephan の pH 曲線を図に示す。



太線部分の変化に関わる唾液の作用はどれか。

- a 緩 衝
- b 抗 菌
- c 潤 滑
- d 再石灰化

〔問題 22〕 原因因子に曝露されている集団と曝露されていない集団とに分け、それぞれの集団で、ある期間に疾病・異常がどのように発生するかを検討するのはどれか。

- a 横断研究
- b 記述的研究
- c コホート研究
- d 患者対照研究

〔問題 23〕 健康日本 21(21 世紀における国民健康づくり運動)について正しいのはどれか。2つ選べ。

- a 市町村に計画策定義務がある。
- b 地域保健法を根拠としている。
- c 具体的な数値目標を示している。
- d 健康寿命の延伸を目指している。

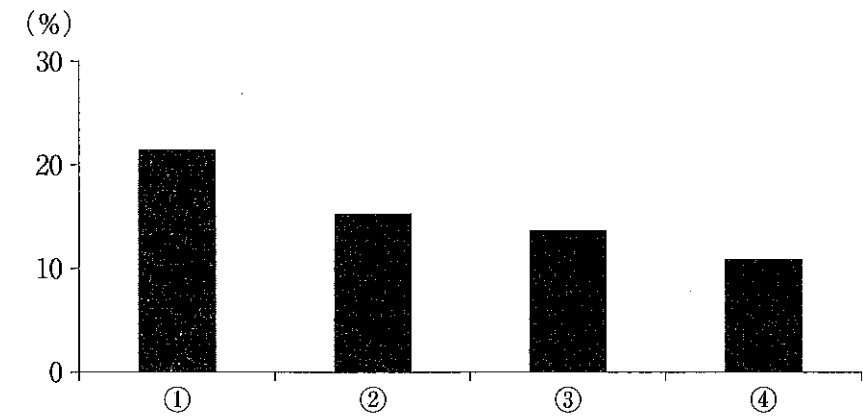
〔問題 24〕 一酸化炭素の特徴はどれか。2つ選べ。

- a 刺激臭がある。
- b 酸性雨の原因となる。
- c ヘモグロビンとの親和性が高い。
- d 木炭の不完全燃焼により発生する。

〔問題 25〕 疾病発生の環境要因のうち物理的要因はどれか。2つ選べ。

- a 騒音
- b 細菌
- c フグ毒
- d 紫外線

〔問題 26〕 要支援および要介護となった主な原因別割合の上位4位を図に示す。

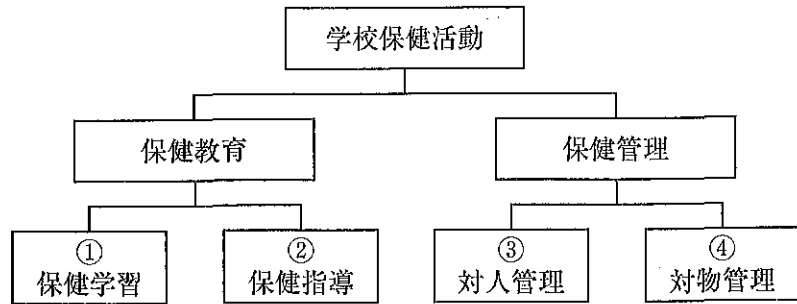


出典：平成 22 年国民生活基礎調査

脳血管疾患はどれか。

- a ①
- b ②
- c ③
- d ④

〔問題 27〕 学校保健活動の領域構造を図に示す。



学校歯科医の指示を受けた歯科衛生士が小学校を訪問し、COを有する児童に対して継続観察と指導を行った。

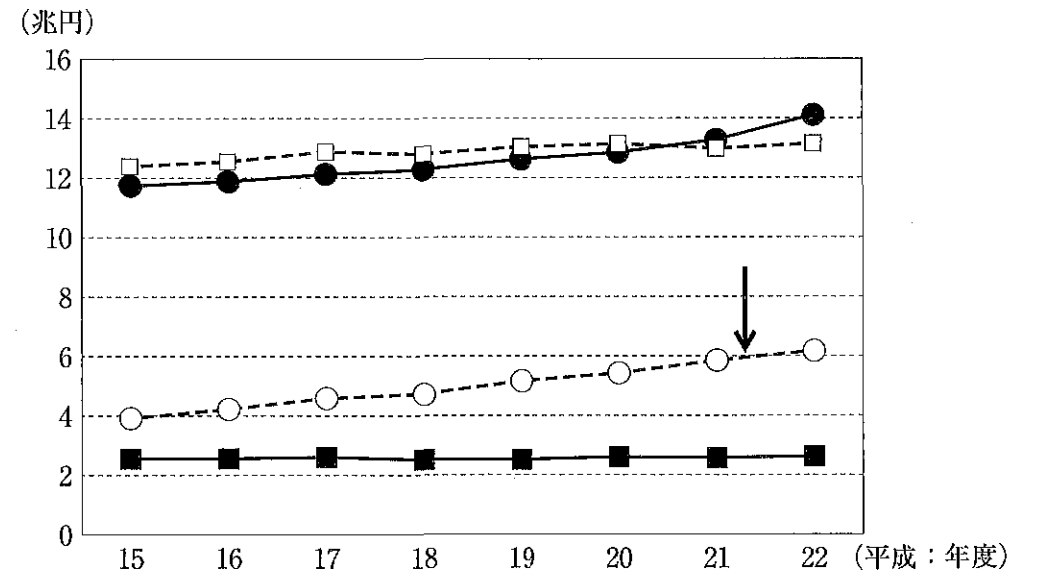
この活動はどれか。

- a ①
- b ②
- c ③
- d ④

〔問題 28〕 歯科技工士の業務はどれか。2つ選べ。

- a 咬合採得
- b 義歯の修理
- c 矯正装置の作成
- d 義歯取扱いの指導

〔問題 29〕 診療種別別国民医療費の推移を図に示す。



矢印が示すのはどれか。

- a 入院医療費
- b 入院外医療費
- c 歯科診療医療費
- d 薬局調剤医療費

〔問題 30〕 児童虐待の防止等に関する法律で、虐待を受けたと思われる児童を発見した場合の通告先はどれか。

- a 警察署
- b 保健所
- c 児童館
- d 児童相談所

〔問題 31〕 咀嚼困難者用食品はどれか。

- a 栄養機能食品
- b 特別用途食品
- c 特定保健用食品
- d 精製・精白食品

〔問題 32〕 ミュータンスレンサ球菌が酸を産生する基質となるのはどれか。

2つ選べ。

- a ステビア
- b ラクトース
- c マルトース
- d エリスリトール

〔問題 33〕 NST 構成メンバーの中で、摂食機能療法の間接訓練を担当する職種は

どれか。2つ選べ。

- a 薬剤師
- b 管理栄養士
- c 言語聴覚士
- d 歯科衛生士

〔問題 34〕 歯髓の生活反応を調べる方法はどれか。

- a 打診
- b 電気診
- c 透照診
- d 動揺度測定

〔問題 35〕 金属アレルギーの検査法はどれか。

- a パッチテスト
- b 濾紙ディスク法
- c サクソンテスト
- d ガスクロマトグラフィー法

〔問題 36〕 加圧根管充填時の術式の模式図(別冊午後 No.2)を別に示す。

矢印に示す材料の性質で正しいのはどれか。2つ選べ。

- a 可塑性
- b 接着性
- c 抗菌性
- d 生体親和性

別冊 午後 No. 2 図

〔問題 37〕 55歳の男性。歯肉からの出血を訴え来院した。慢性歯周炎と診断し、歯周基本治療を開始した。ブラッシング指導は「ふつう」の毛の硬さの歯ブラシで行った。初回のブラッシング指導から1週間経過後の口腔内写真(別冊午後 No. 3 A)と患者自身によるブラッシング時の写真(別冊午後 No. 3 B)とを別に示す。

対応で正しいのはどれか。2つ選べ。

- a 毛先の当て方の指導
- b ブラッシング圧の指導
- c 歯ブラシを持つ手の変更
- d 硬毛の歯ブラシへの変更

別冊
午後 No. 3 A、B 写真

〔問題 38〕 26歳の女性。上顎左側第二小臼歯の冷水痛を訴え来院した。コンポジットレジン修復を行うこととした。初診時の口腔内写真(別冊午後 No. 4 A)、う蝕検知液使用時の口腔内写真(別冊午後 No. 4 B)および窩洞整理後の口腔内写真(別冊午後 No. 4 C)を別に示す。

この操作により除去されたのはどの層までか。

- a 多菌層
- b 寡菌層
- c 先駆菌層
- d 混濁層

別冊
午後 No. 4 A、B、C 写真

〔問題 39〕 レジン添加型グラスアイオノマーセメントで正しいのはどれか。

2つ選べ。

- a 歯面処理が必要である。
- b 貴金属に強固に接着する。
- c フッ素イオンを放出する。
- d 白歯部咬合面の修復に適している。

〔問題 40〕 コンポジットレジン修復後に歯質とレジン間に間隙を生じる原因はどれか。

- a 光照射時間の不足
- b ボンディング材の塗布
- c プライマーの過剰塗布
- d コンポジットレジンの重合収縮

〔問題 41〕 7歳の男児。上顎左側第一大臼歯に冷水痛を訴え来院した。エックス線写真により歯髄に近接した透過像を認めた。浸潤麻酔下で軟化象牙質を除去したが、軟化象牙質が残存した状態で水酸化カルシウムを貼付後仮封し、3か月後に再度の来院を指示した。

この術式はどれか。

- a 生活断髄法
- b 直接覆髄法
- c 歯髄鎮静療法
- d 暫間的間接覆髄法

〔問題 42〕 51歳の男性。上顎左側側切歯に対し慢性根尖性歯周炎の診断のもと、根管治療を繰り返していたが、根管からの滲出液が止まらないことから外科的処置を行うことになった。術中の写真(別冊午後 No. 5)を別に示す。

この処置はどれか。

- a 膿瘍切開
- b 根尖搔爬術
- c 根尖切除術
- d ヘミセクション

別冊
午後 No. 5 写真

〔問題 43〕 53歳の男性。歯肉の異常を訴え来院した。全身的には糖尿病、高血圧、狭心症があり、それぞれに投薬を受けているという。上顎臼歯部頬側面観の口腔内写真(別冊午後 No. 6 A)と同口蓋側面観の口腔内写真(別冊午後 No. 6 B)とを別に示す。

この患者の歯肉異常に関与する薬剤はどれか。

- a インスリン
- b ニフェジピン
- c フェニトイン
- d ニトログリセリン

別冊
午後 No. 6 A、B 写真

〔問題 44〕 SPT 時に行う検査はどれか。2つ選べ。

- a 唾液緩衝能
- b 口臭の検査
- c プロービングデプス
- d アタッチメントレベル

〔問題 45〕 上下顎の歯の接触状態の異常はどれか。2つ選べ。

- a 挺出
- b 咬頭干涉
- c 歯間離開
- d 外傷性咬合

〔問題 46〕 顎関節症の主な症状はどれか。2つ選べ。

- a 咬耗
- b 開口障害
- c 耳前部の腫脹
- d 咀嚼筋の疼痛

〔問題 47〕 32歳の女性。下顎第一大臼歯に対し、アンレーによる歯冠補綴処置を行った。支台歯の咬合面観(別冊午後 No. 7 A)とアンレー装着後の咬合面観(別冊午後 No. 7 B)とを別に示す。

支台歯歯質およびマージン部のブランク除去に用いる器具はどれか。2つ選べ。

- a ガーゼひも
- b タフトブラシ
- c デンタルフロス
- d ジェット水流洗口器

別冊
午後 No. 7 A、B 写真

〔問題 48〕 口腔カンジダ症で正しいのはどれか。2つ選べ。

- a 前癌病変である。
- b 真菌感染症である。
- c 日和見感染である。
- d ステロイド含有軟膏が有効である。

〔問題 49〕 ホッツ口蓋床の装着開始時期はどれか。

- a 新生児期
- b 幼児期
- c 少年期
- d 青年期

〔問題 50〕 一時的止血法はどれか。

- a 圧迫止血法
- b 血管結紮法
- c 創縁縫合法
- d 焼灼法(凝固法)

〔問題 51〕 45歳の女性。19歳の時に1型糖尿病を発症し加療中である。通常、朝食を午前8時、昼食を12時に摂っているという。次回、下顎右側第一大臼歯を抜歯することになった。

適切な予約時間はどれか。2つ選べ。

- a 午前 9時
- b 午前 11時
- c 午後 1時
- d 午後 3時

〔問題 52〕 口腔模型の写真(別冊午後 No. 8)を別に示す。

Angle の分類はどれか。

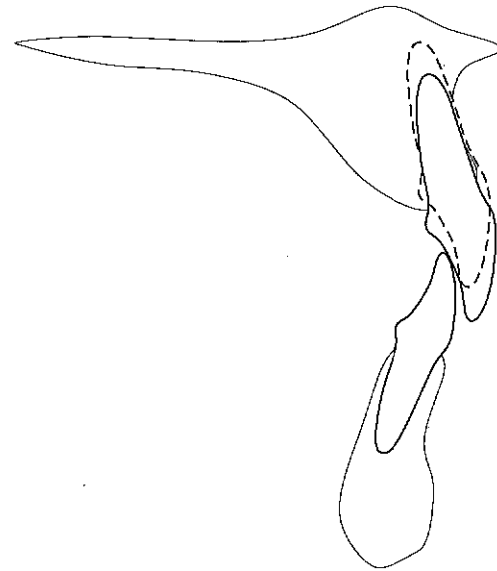
- a I 級
- b II級1類
- c II級2類
- d III 級

別冊
午後 No. 8 写真

〔問題 53〕 不正咬合の先天性の原因はどれか。

- a 矮小歯
- b 口呼吸
- c 母指吸引癖
- d 乳歯の晩期残存

〔問題 54〕 歯の移動の模式図を示す。



実線：移動前
破線：移動後

上顎切歯の移動様式はどれか。

- a 圧下
- b 回転
- c トルク
- d 傾斜移動

〔問題 55〕 新生児期にみられるのはどれか。2つ選べ。

- a 喃語
- b 原始反射
- c 乳歯萌出開始
- d 生理的体重減少

〔問題 56〕 新生児の脳頭蓋と顔面頭蓋の容積比で正しいのはどれか。

- a 1 : 1
- b 2 : 1
- c 4 : 1
- d 8 : 1

〔問題 57〕 1歳6か月の男児。歯肉からの出血を訴えて来院した。2日前から39℃の発熱があるという。初診時の口腔内写真(別冊午後 No. 9)を別に示す。

原因として考えられるのはどれか。

- a 歯肉線維腫症
- b 小帯の付着異常
- c 根尖病巣の存在
- d 単純ヘルペスウイルスの感染

別冊
午後 No. 9 写真

〔問題 58〕 2歳1か月の男児。来院2時間前に転倒し、上顎右側乳中切歯が陥入したという。特に痛みの訴えはない。エックス線検査の結果、歯根の破折などは見られない。初診時の口腔内写真(別冊午後 No.10)を別に示す。

考えられる対応はどれか。

- a 経過観察
- b 抜 髄
- c 再 植
- d 抜 歯

別 冊
午後 No. 10 写真

〔問題 59〕 75歳の男性。義歯の不適合を訴えて来院した。3か月前に左側大脳に梗塞を発症し、現在車椅子を利用しながら療養生活を送っている。

この時期の脳梗塞の症状として特徴的なのはどれか。2つ選べ。

- a 右片麻痺
- b 不正咬合
- c 言語障害
- d チアノーゼ

〔問題 60〕 アルツハイマー病と比較して、脳血管型認知症の特徴はどれか。2つ選べ。

- a 緩徐に発症する。
- b 片麻痺が出やすい。
- c 合併症を併発することは少ない。
- d 初期に頭痛を訴えることがある。

〔問題 61〕 あるスクリーニング検査場面の写真(別冊午後 No.11)を別に示す。

検査で評価できるのはどれか。

- a 咀嚼機能
- b 食塊形成能
- c 軟口蓋の運動の巧緻性
- d 随意的な嚥下反射の惹起

別 冊
午後 No. 11 写真

〔問題 62〕 疾病予防の概念を表に示す。

①	第一次予防	特異的防御	小窩裂溝填塞
②	第二次予防	早期発見・早期治療	精密検査
③	第二次予防	健康増進	栄養指導
④	第三次予防	リハビリテーション	抜 歯

正しいのはどれか。2つ選べ。

- a ①
- b ②
- c ③
- d ④

〔問題 63〕 30歳の男性。水平位でスケーリング中に歯肉からの出血が認められ、気分が悪いと訴えた。意識はあるが顔色は蒼白、血圧は70/40 mmHg、呼吸数に異常は認められない。スケーリングを中断することとした。

対応法で正しいのはどれか。2つ選べ。

- a 圧迫止血
- b 胸骨圧迫
- c 下肢の挙上
- d AEDの装着

〔問題 64〕 う蝕活動性試験の具備すべき条件はどれか。2つ選べ。

- a 結果の再現性がある。
- b う蝕経験と一致する。
- c 特別な設備が必須である。
- d う蝕病因論に基づいている。

〔問題 65〕 フッ化物歯面塗布に用いられるのはどれか。2つ選べ。

- a NaF
- b CaF_2
- c APF
- d MFP

次の文を読み〔問題 66〕、〔問題 67〕を答えよ。

体重20 kgの6歳男児。週一回法によるフッ化物洗口時に、洗口液5 mLを誤飲した。心配して母親が電話をかけてきた。

〔問題 66〕 誤飲したフッ素量はどれか。

- a 1.1 mg
- b 4.5 mg
- c 11.0 mg
- d 45.0 mg

〔問題 67〕 歯科衛生士として適切な対応はどれか。

- a すぐに内科の受診を勧める。
- b カルシウム製剤の服用を指示する。
- c 多量の水を飲ませるよう指示する。
- d 急性中毒の心配がないことを説明する。

〔問題 68〕 う蝕活動性試験で宿主因子を評価するのはどれか。2つ選べ。

- a RD テスト[®]
- b 唾液分泌量測定
- c ミューカウント[®]
- d Dentbuff-STRIP[®]

〔問題 69〕 う蝕のリスクを高める疾病はどれか。

- a 高血圧
- b 心内膜炎
- c 骨粗鬆症
- d シェーグレン症候群

〔問題 70〕 エックス線写真(別冊午後 No.12)を別に示す。

第一小白歯に観察できるのはどれか。2つ選べ。

- a 歯石沈着
- b 根尖病変
- c 隣接面う蝕
- d 歯槽骨吸収

別冊
午後 No. 12 写真

〔問題 71〕 60歳の女性。下顎前歯部の歯根面露出と知覚過敏とを訴えて来院した。

使用すると考えられるのはどれか。

- a フッ化物洗口剤
- b フッ化物バーニッシュ
- c フッ化物徐放性シーラント
- d フッ化物添加トゥースピック

〔問題 72〕 CPI プローブの特徴はどれか。

- a 測定部が彎曲している。
- b 先端が球形になっている。
- c 等間隔に目盛りがついている。
- d 測定部位により形状が異なる。

〔問題 73〕 55歳の男性。歯周治療終了後、SPTに移行し、6か月後に来院した。

歯周組織検査結果の図(別冊午後 No.13)を別に示す。

BOP が認められる部位に対して行われる処置はどれか。

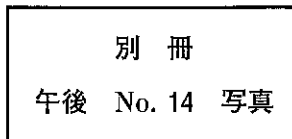
- a SRP
- b 暫間固定
- c 歯肉切除術
- d 抗菌薬の全身投与

別冊
午後 No. 13 図

〔問題 74〕 SRP 中の写真(別冊午後 No.14)を別に示す。

使用しているグレーシートタイプキュレットはどれか。

- a #11
- b #12
- c #13
- d #14



〔問題 75〕 PMTC で使用するものはどれか。2つ選べ。

- a エバチップ
- b ポビドンヨード
- c カーボランダムポイント
- d フッ化物配合研磨ペースト

〔問題 76〕 SPT 移行時の目安で正しいのはどれか。

- a 病状の治癒
- b 病状の安定
- c 歯周病原細菌の存在
- d 歯周ポケットの存在

〔問題 77〕 スケーリング時、直視できない部位はどれか。2つ選べ。

- a 12 の口蓋側遠心
- b 27 の頬側遠心
- c 31 の唇側近心
- d 45 の頬側近心

〔問題 78〕 不適切なブラッシングと関連する歯肉異常はどれか。2つ選べ。

- a クレフト
- b フェストゥーン
- c テンションリッジ
- d ステイプリング

〔問題 79〕 プロービングから得られる情報でないのはどれか。

- a 歯間離開度
- b 歯肉縁下歯石の有無
- c 根分岐部病変の存在
- d アタッチメントレベル

〔問題 80〕 国が行う調査で12歳児のDMFTに関する情報が得られるのはどれか。

2つ選べ。

- a 患者調査
- b 学校保健統計調査
- c 歯科疾患実態調査
- d 国民健康・栄養調査

〔問題 81〕 25歳の女性。身長160 cm、体重65 kg、事務職で週末に軽度な運動を行っている。1日の食事摂取量を表に示す。

項目	1日の摂取量
エネルギー	3,500 kcal
カルシウム	650 mg
野菜	350 g
食塩	15 g

改善すべきものはどれか。2つ選べ。

- a エネルギー
- b カルシウム
- c 野菜
- d 食塩

〔問題 82〕 1歳8か月の男児。町の保健センターで実施している歯科健康診査のため母親と訪れた。全身的な異常は認められない。質問票と歯科健康診査結果の一部を示す。

質問項目		
主な養育者	父母	その他
母乳の有無	与えていない	与えている
哺乳ビン	使用していない	使用している
よく飲むもの	牛乳	清涼飲料水
間食時刻	決めている	決めていない
歯の清掃	行う	行わない
視診項目		
歯垢付着状態	良好	不良

E	D	C	B	A	A	B	C	D	E
/	/	/	/	/	/	/	/	/	/
E	D	C	B	A	A	B	C	D	E
/	/	/	/	/	/	/	/	/	/

ブラッシング指導に加えて行うべき歯科保健指導はどれか。2つ選べ。

- a 1日4回の間食を指導する。
- b 哺乳ビンの使用を中止させる。
- c フッ化物の歯面塗布を勧める。
- d 未萌出歯のエックス線検査を勧める。

〔問題 83〕 歯磨剤の成分と効果との組合せで正しいのはどれか。

- a フッ化第一スズ ————— 歯周疾患の予防
- b 乳酸アルミニウム ————— 歯石沈着の防止
- c ポリリン酸ナトリウム ————— 知覚過敏の抑制
- d ポリエチレングリコール ————— タバコの色素沈着物の除去

〔問題 84〕 25歳の女性。定期健康診査のため来院した。現在、妊娠12週でつわりがあり、歯磨きの時に不快感があるという。口腔内に異常は認められない。歯科保健指導時の会話を示す。

歯科衛生士：歯磨き剤は使っていますか。

患者：今まで通り使っています。以前は気にならなかった歯磨き剤の臭いで気分が悪くなります。

歯科衛生士：歯磨きの時に気分が悪くなるようでしたら、つわりが落ち着くまでは香料の少ないものを選んではどうでしょうか。

- ① 歯ブラシの毛束部分が小さめのものを用い、顔を上に向けて磨きましょう。

- ② 食後にこだわらず磨いてください。

下線部で適切でないのはどれか。

- a ①
- b ②
- c ③
- d ④

〔問題 85〕 家庭用品品質表示法により歯ブラシのパッケージに表示が義務づけられている項目はどれか。2つ選べ。

- a 毛の材質
- b 毛の長さ
- c 耐熱温度
- d 対象年齢

〔問題 86〕 口腔清掃の自立度判定基準〈BDR指標〉で正しいのはどれか。2つ選べ。

- a 一部介助、全介助の2段階で評価する。
- b Bの評価は電動歯ブラシの使用を含む。
- c Dは「義歯清掃」の評価項目である。
- d Rは「うがい」の評価項目である。

〔問題 87〕 認知症患者への対応で正しいのはどれか。2つ選べ。

- a 誤った言動は直ちに指摘する。
- b 幼児に用いる言葉で話しかける。
- c 一緒にやってみせて行動を促す。
- d 主観的情報の収集は介護者に協力を得る。

〔問題 88〕 摂食・嚥下過程と機能障害の症状との組合せで正しいのはどれか。

- a 先行期 ————— むせ
- b 準備期 ————— 口腔内残留
- c 口腔期 ————— 鼻漏
- d 咽頭期 ————— 食べこぼし

〔問題 89〕 喫煙と関連するのはどれか。2つ選べ。

- a 白板症
- b 粘液嚢胞
- c 口唇ヘルペス
- d メラニン色素沈着症

〔問題 90〕 低栄養状態の指標となるのはどれか。2つ選べ。

- a BMI
- b 血糖値
- c HbA1c 値
- d 血清アルブミン濃度

〔問題 91〕 ライフステージと口腔に現れやすい症状との組合せで正しいのはどれか。

- a 妊産婦期 ————— 歯肉炎の軽減
- b 学齢期 ————— 唾液分泌量の減少
- c 青年期 ————— 永久歯喪失の急増
- d 老年期 ————— 歯根面う蝕の増加

〔問題 92〕 ハイリスクアプローチはどれか。2つ選べ。

- a う蝕活動性の高い児童を対象とした歯磨き教室
- b 児童の保護者を対象とした食育教室
- c 事業所の高血圧者を対象とした食生活改善教室
- d 地域の60歳の者を対象とした健康体操教室

〔問題 93〕 歯科衛生士の業務で適切なのはどれか。2つ選べ。

- a 残根の抜歯
- b 歯周組織検査
- c レジン充填の研磨
- d 支台築造窩洞形成

〔問題 94〕 黄色バイオハザードマークのついた容器に廃棄するのはどれか。2つ選べ。

- a 折れたブローチ
- b 使用後の注射針
- c 膿汁を吸収したガーゼ
- d 使用済みのテンポラリークラウン

〔問題 95〕 飛沫感染するのはどれか。

- a C型肝炎ウイルス
- b ムンプスウイルス
- c 単純ヘルペスウイルス
- d ヒト免疫不全ウイルス

〔問題 96〕 リン酸酸性フッ化ナトリウム製剤の繰り返し使用を避けるのはどれか。2つ選べ。

- a 金合金
- b ジルコニア
- c ポーセレン
- d コンポジットレジン

〔問題 97〕 に入る語句の組合せで正しいのはどれか。

粉液型合着用セメントの液体を容器から練板に取り出す場合は、容器を ① に保持し、 ② 。

- | | ① | ② |
|---|----|---------------|
| a | 斜め | ノズルを練板につけて出す |
| b | 斜め | ノズルから1滴ずつ滴下する |
| c | 垂直 | ノズルを練板につけて出す |
| d | 垂直 | ノズルから1滴ずつ滴下する |

〔問題 98〕 70歳の女性。3年前から心臓ペースメーカーを装着している。転倒による上顎前歯の破折を訴えて来院した。歯科医師に検査の準備を指示された。

適切でないのはどれか。

- a 温度診
- b 動揺度測定
- c 歯髄電気診
- d エックス線検査

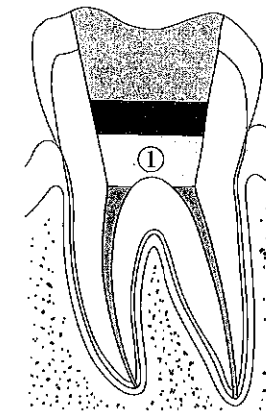
〔問題 99〕 器具の写真(別冊午後No.15)を別に示す。

次亜塩素酸ナトリウム溶液を入れて行う処置はどれか。

- a 根管貼薬
- b 根管洗浄
- c う窩の消毒
- d ポケット洗浄

別冊
午後 No. 15 写真

〔問題 100〕 生活断髄法の模式図を示す。



①はどれか。

- a 水酸化カルシウム製剤
- b サンドラックアルコール
- c グラスアイオノマーセメント
- d 酸化亜鉛ユージノールセメント

〔問題 101〕 に入る語句の組合せで正しいのはどれか。

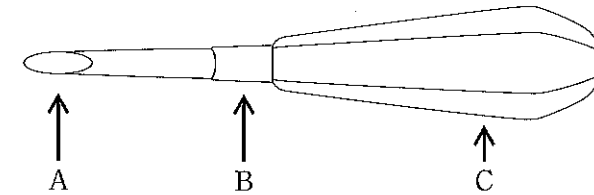
部分床義歯を製作するにあたって加圧印象を行うことになった。まず、既製トレーによる ① を行い、個人トレーを製作する。次に、個人トレーと ② により印象採得を行う。

- | | ① | ② |
|---|--------|--------|
| a | 概形印象採得 | 非弾性印象材 |
| b | 概形印象採得 | 弾性印象材 |
| c | 精密印象採得 | 非弾性印象材 |
| d | 精密印象採得 | 弾性印象材 |

〔問題 102〕 咬合採得に使用する材料で精度が高く流動性に優れているのはどれか。

- a ワックス
- b コンパウンド
- c シリコンラバー
- d テンポラリーストッピング

〔問題 103〕 抜歯をすることになり、準備した器具を図に示す。



この器具の受け渡し法として正しいのはどれか。

- a A 部を把持し、術者に C 部を向けて渡す。
- b B 部を把持し、術者に C 部を向けて渡す。
- c B 部を把持し、術者に A 部を向けて渡す。
- d C 部を把持し、術者に A 部を向けて渡す。

〔問題 104〕 器材の写真(別冊午後 No.16)を別に示す。

これとともに使用する器具はどれか。

- a ホウプライヤー
- b モスキートフォーセップス
- c リガチャーインストルメント
- d リガチャータイイングプライヤー

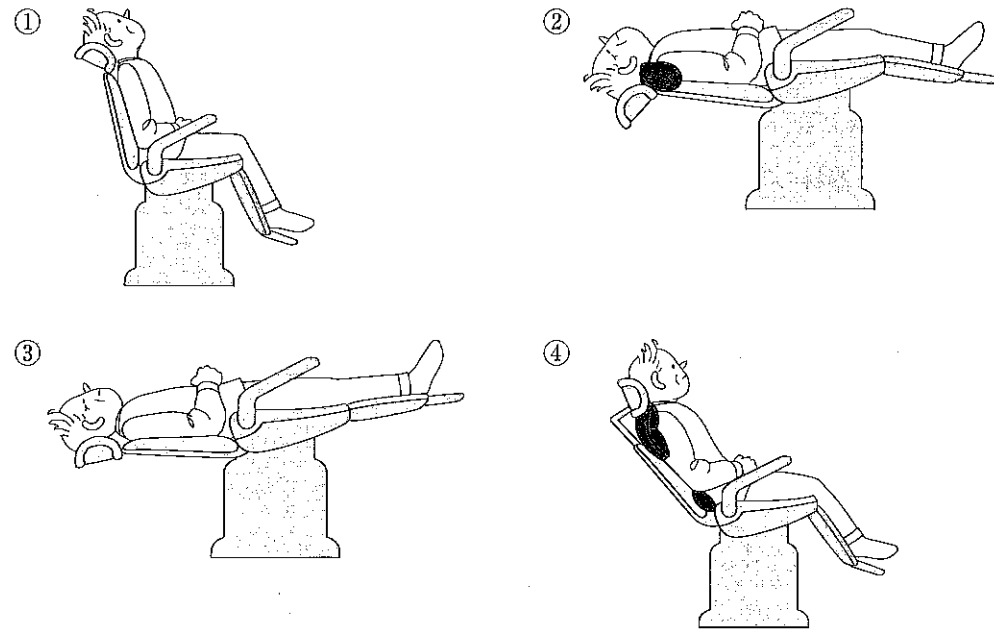
別冊
午後 No. 16 写真

〔問題 105〕 2歳の男児。転倒により上顎乳前歯を完全脱臼した。受傷後30分で来院したので緊急に処置を行うことになったが体動が著しい。

この患児に対して行うべき対応法はどれか。

- a 抑制法
- b TSD法
- c モデリング法
- d ハンドオーバーマウス法

〔問題 106〕 著しい猫背になっている高齢患者の診察時の体位の模式図を示す。



適切なものはどれか。

- a ①
- b ②
- c ③
- d ④

〔問題 107〕 視覚障害のある人の誘導方法の写真(別冊午後 No.17)を別に示す。

正しいのはどれか。

- a ①
- b ②
- c ③
- d ④

別冊
午後 No. 17 写真

〔問題 108〕 28歳の女性。左側臼歯部の冷水痛を訴えて来院した。口腔内診査ではう蝕は認められない。エックス線撮影を行うことになった。

適切と思われる撮影法はどれか。2つ選べ。

- a 咬翼法
- b 咬合法
- c 二等分法
- d ウォーターズ法

〔問題 109〕 血液検査の結果で、感染源となる可能性が最も高いと考えられる組合せはどれか。

- a HBs 抗原(+) ——— HBe 抗原(+)
- b HBs 抗原(+) ——— HBe 抗体(+)
- c HBs 抗体(+) ——— HBe 抗体(+)
- d HBs 抗体(-) ——— HBe 抗体(+)

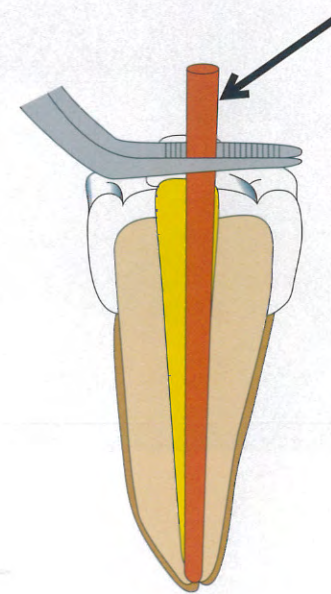
〔問題 110〕 血液を用いた検体検査で正しいのはどれか。2つ選べ。

- a 急性炎症で白血球数が増加する。
- b 貧血は白血球数が減少した状態をいう。
- c 血小板数が減少すると止血しやすくなる。
- d 脱水により相対的に血液中の赤血球濃度が高くなる。

No. 1 写真 (問題4)



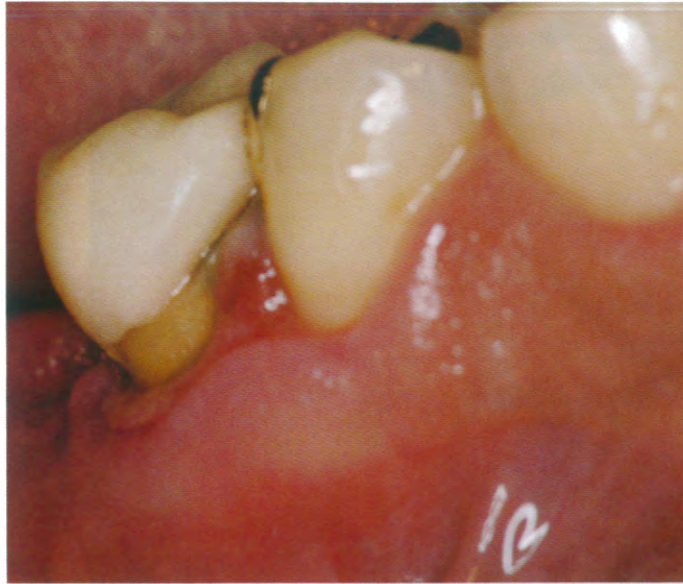
No. 2 図 (問題36)



No. 3 写真

(問題 37)

A



B



No. 4 写真

(問題 38)



A



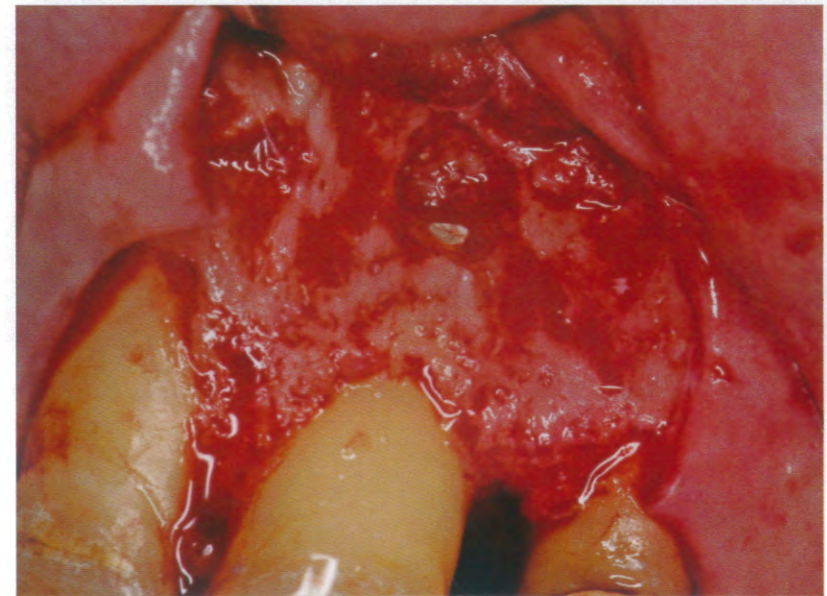
B



C

No. 5 写真

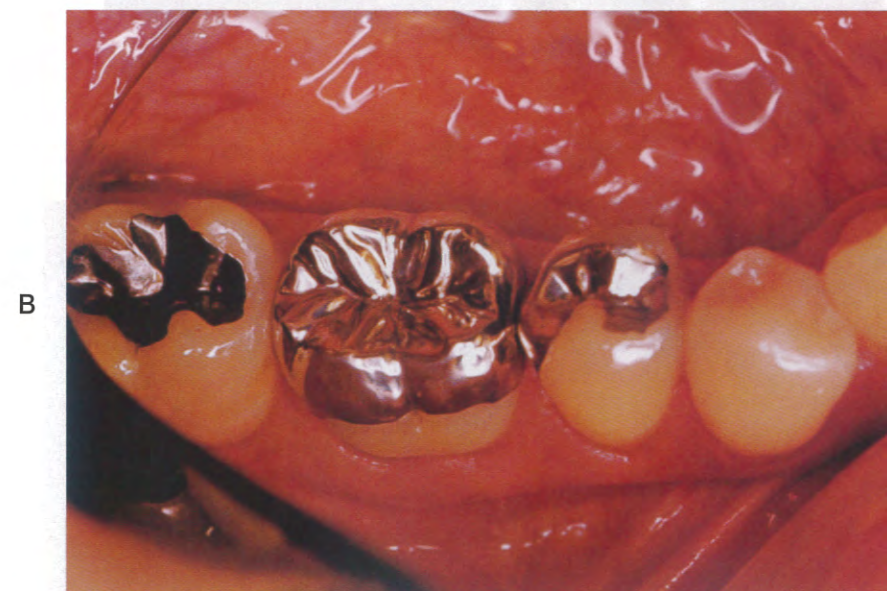
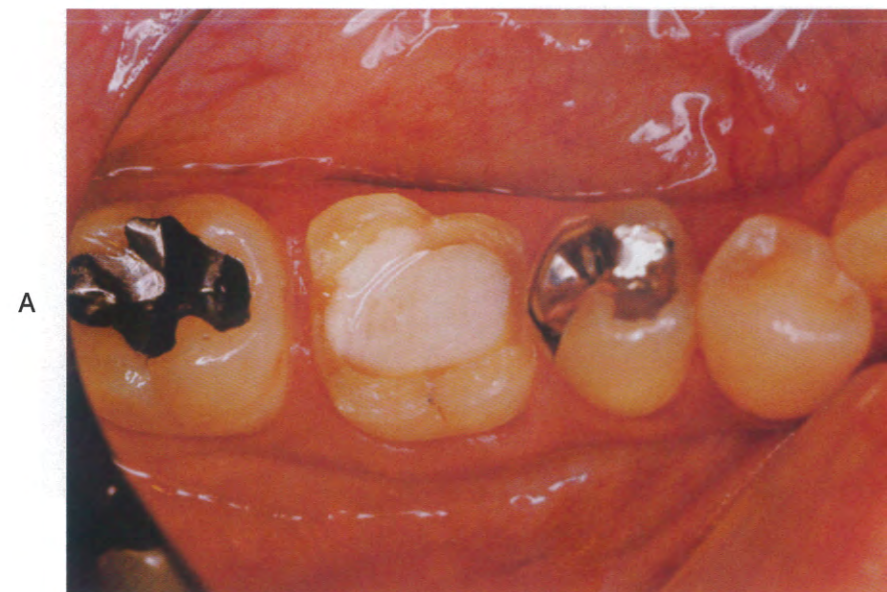
(問題 42)



No. 6 写真 (問題 43)



No. 7 写真 (問題 47)



No. 8 写真

(問題 52)



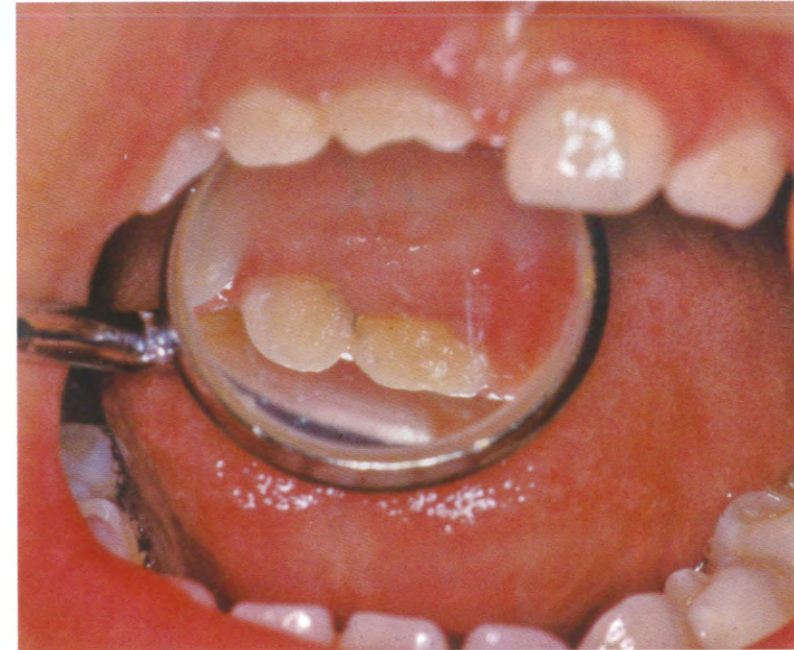
No. 9 写真

(問題 57)



No. 10 写真

(問題 58)



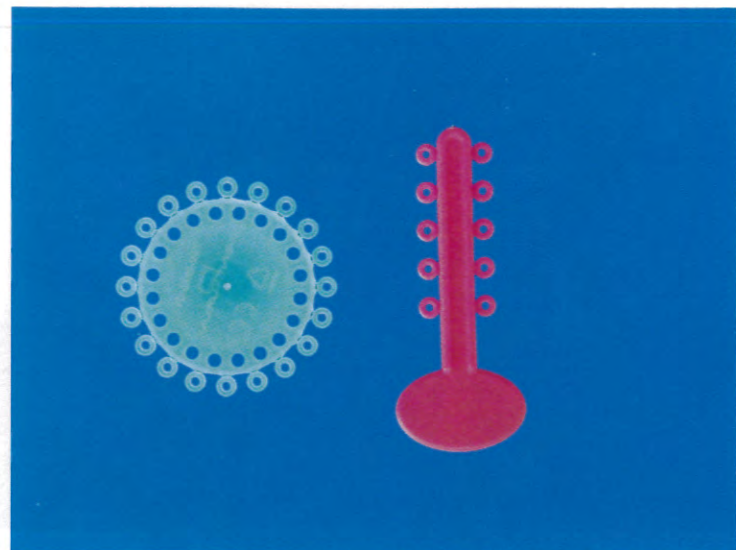
No. 11 写真

(問題 61)



No. 16 写真

(問題 104)



No. 17 写真

(問題 107)

