

21 午前

◎ 指示があるまで開かないこと。
(平成 24 年 3 月 4 日 9 時 30 分 ~ 12 時)

注意事項

- 試験問題の数は 110 問で、解答時間は正味 2 時間 30 分である。
- 解答方法は次のとおりである。
 - 各問題には a から d まで 4 つの選択肢がある。そのうち質問に適した選択肢を(例 1)では 1 つ、(例 2)では 2 つ選び答案用紙に記入すること。

(例 1) [問題 111] 県庁所在地は どれか。	(例 2) [問題 112] 県庁所在地はど れか。2 つ選べ。
a 栃木市	a 宇都宮市
b 川崎市	b 川崎市
c 神戸市	c 神戸市
d 倉敷市	d 倉敷市

(例 1)の正解は「c」であるから答案用紙の

111 a b c d のうち ^c をマークして

111 a b c d とすればよい。

(例 2)の正解は「a」と「c」であるから答案用紙の

112 a b c d のうち ^a と ^c をマークして

112 a b c d とすればよい。

- 答案の作成には HB の鉛筆を使用し、濃くマークすること。
良い解答の例…… ● (濃くマークすること。)
悪い解答の例…… ⊖ ⊕ ⊗ ● (解答したことになる。)
- 答えを修正した場合は、必ず「消しゴム」であとが残らないように完全に消すこと。鉛筆の色が残ったり「●」のような消し方などをした場合は、修正したことにならないので注意すること。
- ア (例 1)の質問には 2 つ以上解答した場合は誤りとする。
イ (例 2)の質問には 1 つ又は 3 つ以上解答した場合は誤りとする。
- 答案用紙は折り曲げたりメモやチェック等で汚したりしないよう特に注意すること。

〔問題 1〕 下顎枝に停止するのはどれか。

- a 頬筋
- b 口輪筋
- c 側頭筋
- d 広顎筋

〔問題 2〕 歯の組織とその構造との組合せで正しいのはどれか。

- a セメント質 ——— シュレーゲル条
- b エナメル質 ——— トームス顆粒層
- c 象牙質 ——— トームス線維
- d 歯 髄 ——— アンドレーゼン線

〔問題 3〕 下顎骨内側面の写真(別冊午前 No. 1)を別に示す。

矢印が示すのはどれか。

- a 頬筋稜
- b 下顎管
- c 翼突筋粗面
- d 顎舌骨筋神経溝

別 冊
午前 No. 1 写真

〔問題 4〕 頭蓋側面の写真(別冊午前 No. 2)を別に示す。

矢印が示すのはどれか。

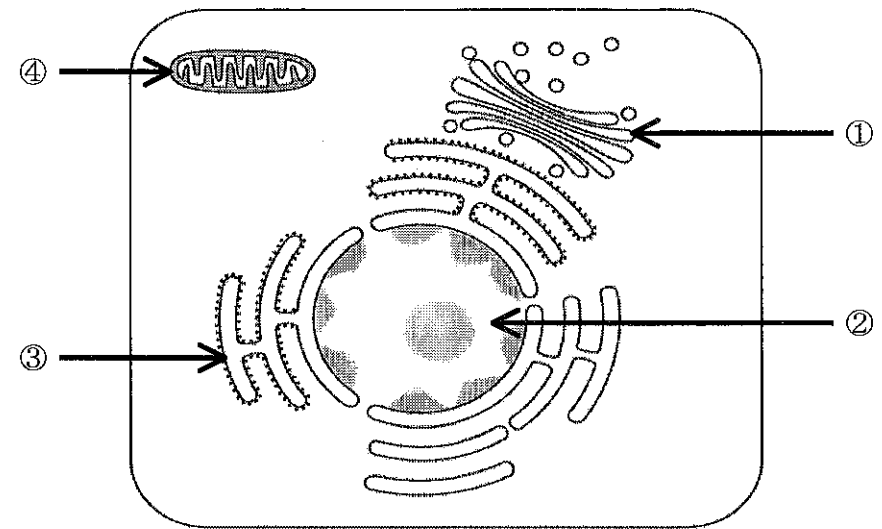
- a 頬骨
- b 上顎骨
- c 蝶形骨
- d 側頭骨

別冊
午前 No. 2 写真

〔問題 5〕 二糖類はどれか。

- a 果糖
- b 乳糖
- c ブドウ糖
- d デンプン

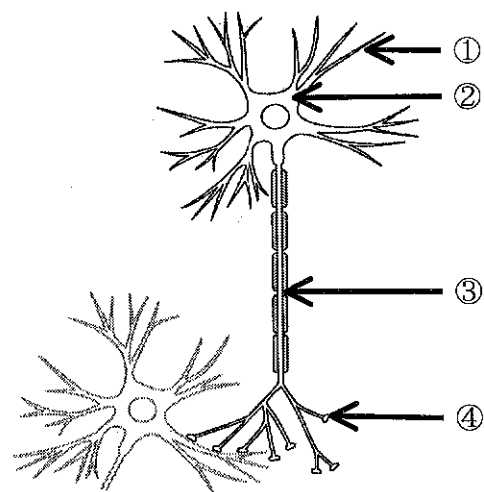
〔問題 6〕 細胞の模式図を示す。



エネルギーを産生するのはどれか。

- a ①
- b ②
- c ③
- d ④

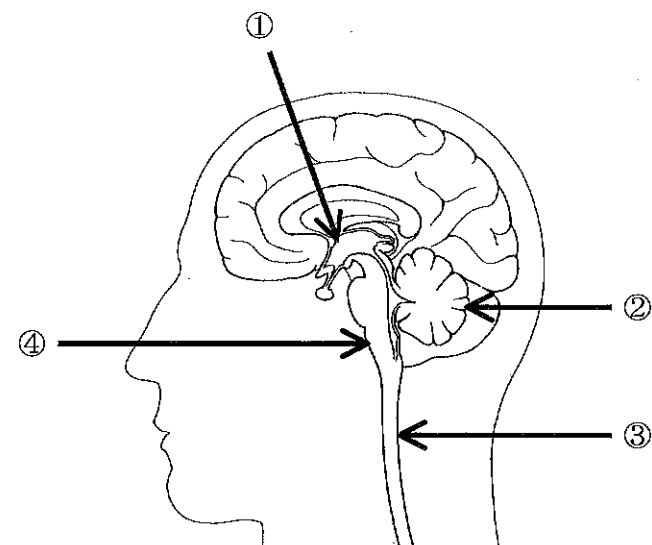
〔問題 7〕 神経細胞の模式図を示す。



跳躍伝導が起こる部位はどれか。

- a ①
- b ②
- c ③
- d ④

〔問題 8〕 中枢神経の模式図を示す。



嚔下中枢が存在するのはどれか。

- a ①
- b ②
- c ③
- d ④

〔問題 9〕 抜歯創の治癒過程で正しいのはどれか。

- a 出血 → 肉芽組織形成 → 血餅形成 → 仮骨形成
- b 出血 → 血餅形成 → 肉芽組織形成 → 仮骨形成
- c 出血 → 肉芽組織形成 → 仮骨形成 → 血餅形成
- d 出血 → 血餅形成 → 仮骨形成 → 肉芽組織形成

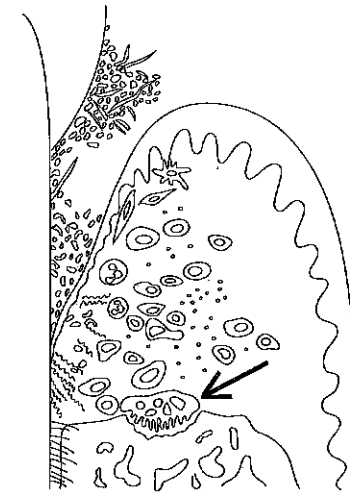
〔問題 10〕 フェニトイン服用患者で高頻度にみられるのはどれか。

- a 歯肉潰瘍
- b 歯肉退縮
- c 歯肉膿瘍
- d 歯肉増殖

〔問題 11〕 血液寒天培地で嫌気培養したときに黒色コロニーを形成する微生物はどれか。

- a *Actinomyces israelii*
- b *Fusobacterium nucleatum*
- c *Streptococcus sanguinis*
- d *Porphyromonas gingivalis*

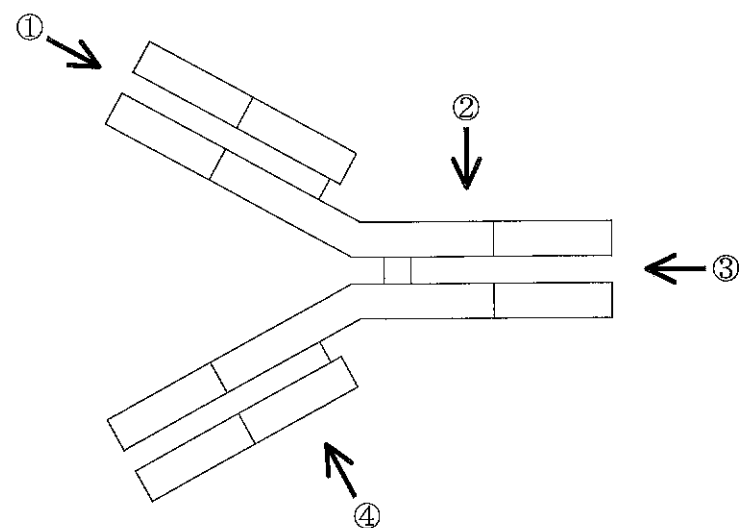
〔問題 12〕 歯周炎病巣の模式図を示す。



矢印で示す細胞はどれか。

- a B細胞
- b 形質細胞
- c 破骨細胞
- d マクロファージ

〔問題 13〕 抗体(IgG)の基本構造の模式図を示す。



抗原と結合する部位はどれか。

- a ①
- b ②
- c ③
- d ④

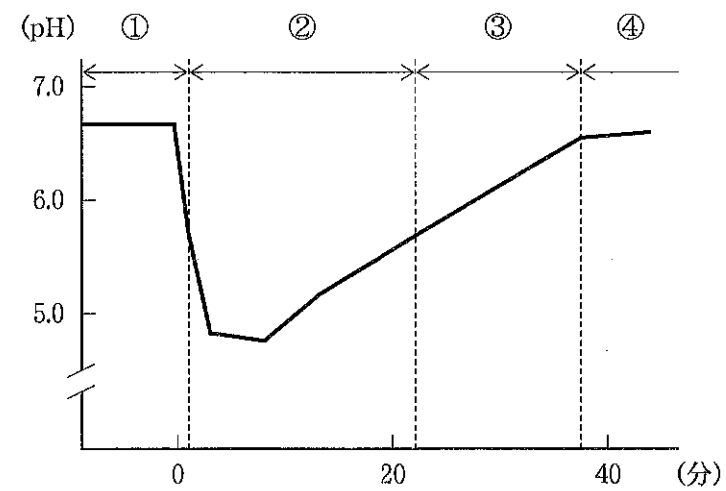
〔問題 14〕 歯の形成不全を起こす薬物はどれか。

- a 抗不安薬
- b 抗ヒスタミン薬
- c カルシウム拮抗薬
- d テトラサイクリン系抗菌薬

〔問題 15〕 血管壁を強化する薬物はどれか。

- a ワルファリン
- b アドレナリン
- c アスコルビン酸
- d トロンボプラスチン

〔問題 16〕 ステファンカーブの図を示す。



エナメル質の脱灰が生じるのはどれか。

- a ①
- b ②
- c ③
- d ④

〔問題 17〕 宿主要因に対するう蝕予防法はどれか。2つ選べ。

- a 口腔清掃
- b 間食指導
- c 小窩裂溝填塞
- d フッ化物歯面塗布

〔問題 18〕 ある職場の従業員 250 人の CPI を用いた歯科検診の結果を表に示す。

CPI コード	従業員数 (人)	割合 (%)
0	15	6
1	30	12
2	140	56
3	50	20
4	15	6
計	250	100

正しいのはどれか。

- a 歯肉に所見のない者は 6% である。
- b 口腔清掃指導が必要な者は 12% である。
- c 歯石除去が必要な者は 74% である。
- d 歯を喪失している者は 6% である。

〔問題 19〕 学校歯科健康診断で GO と評価された。

事後措置の内容はどれか。

- a 歯石除去
- b う蝕治療
- c 口腔清掃指導
- d フッ化物歯面塗布

〔問題 20〕 に入る語句の組合せで正しいのはどれか。

① の萌出時期は、 ② の石灰化開始時期より早い。

- | | | |
|---|-------|-------|
| | ① | ② |
| a | 乳中切歯 | 中切歯 |
| b | 乳側切歯 | 側切歯 |
| c | 乳犬歯 | 犬歯 |
| d | 第一乳臼歯 | 第一小臼歯 |

〔問題 21〕 歯周病原性細菌はどれか。2つ選べ。

- a *Lactobacillus casei*
- b *Porphyromonas gingivalis*
- c *Streptococcus sobrinus*
- d *Tannerella forsythia* (forsythensis)

〔問題 22〕 フッ素イオンが蓄積される部位はどれか。2つ選べ。

- a 骨
- b 歯
- c 肝臓
- d 唾液腺

〔問題 23〕 我が国で実施されているフッ化物応用法とフッ素濃度との組合せで正しいのはどれか。

- a 歯面塗布 ————— 9,000 ppm
- b 歯磨剤 ————— 2,000 ppm
- c 洗口(週1回法) ————— 200 ppm
- d 洗口(毎日法) ————— 50 ppm

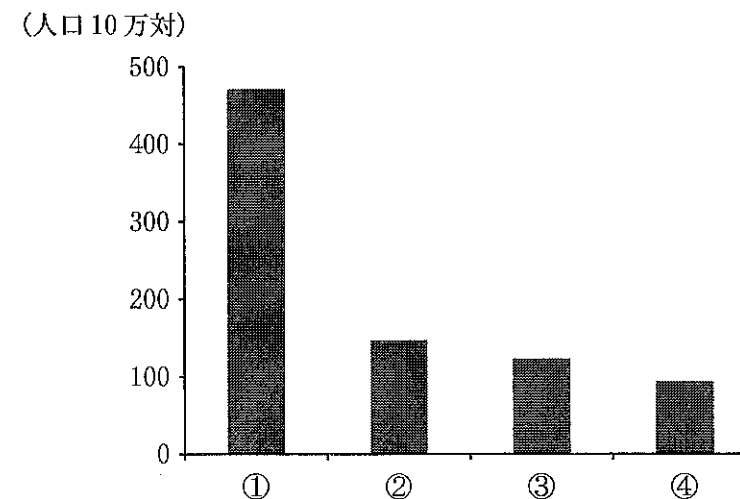
〔問題 24〕 廃棄物処理法に基づく一般廃棄物の処理責任があるのはどれか。

- a 市町村
- b 都道府県
- c 排出事業者
- d 産業廃棄物処理業者

〔問題 25〕 学校保健安全法に基づく保健管理はどれか。2つ選べ。

- a 給食管理
- b 保健教育
- c 健康診断
- d 感染症の予防

〔問題 26〕 平成20年の患者調査における糖尿病、悪性新生物、脳血管疾患および高血圧性疾患の外来受療率を図に示す。



高血圧性疾患はどれか。

- a ①
- b ②
- c ③
- d ④

〔問題 27〕 生活保護における現物給付はどれか。

- a 生活扶助
- b 住宅扶助
- c 医療扶助
- d 教育扶助

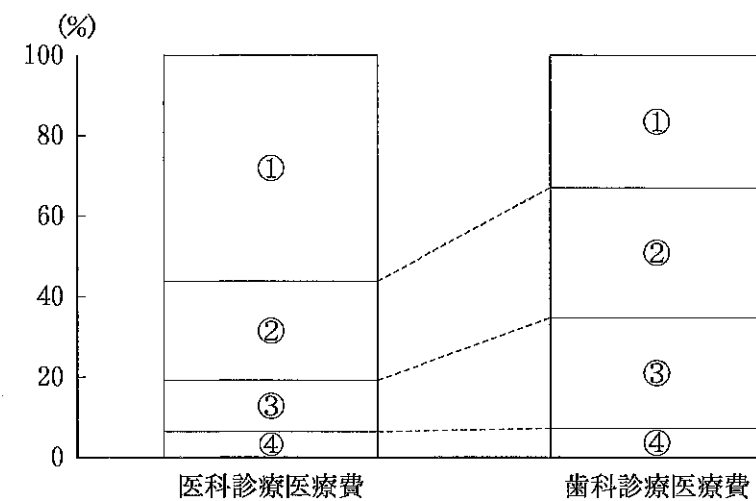
〔問題 28〕 放射線被曝による晩発障害はどれか。2つ選べ。

- a 脱毛
- b 紅斑
- c 白内障
- d 白血病

〔問題 29〕 最近の我が国で、患者数が最も多い食中毒の原因微生物はどれか。

- a ブドウ球菌
- b ノロウイルス
- c サルモネラ属菌
- d 腸管出血性大腸菌

〔問題 30〕 平成20年度国民医療費における医科(一般)診療医療費と歯科診療医療費の年齢階級(0～14歳、15～44歳、45～64歳、65歳以上)別構成割合を図に示す。



65歳以上はどれか。

- a ①
- b ②
- c ③
- d ④

〔問題 31〕 糖アルコールはどれか。2つ選べ。

- a パラチノース
- b キシリトール
- c アスパルテーム
- d エリスリトール

〔問題 32〕 平成 21 年国民健康・栄養調査報告における成人の食塩摂取量で正しいのはどれか。

- a 男女とも増加傾向にある。
- b 女性よりも男性の方が多い。
- c 男女とも 20 歳代が最も多い。
- d 男性は 50 歳代が最も少ない。

〔問題 33〕 医療・福祉専門職と業務内容との組合せで正しいのはどれか。

2 つ選べ。

- a 看護師 ————— 療養上の世話
- b 作業療法士 ———— 入浴の介助
- c 社会福祉士 ———— 訪問介護
- d 言語聴覚士 ———— 嚥下訓練

〔問題 34〕 32 歳の男性。上顎前歯部の審美障害を主訴として来院した。口腔内写真(別冊午前 No. 3)を別に示す。5 年前に抜髄処置を受けたという。漂白処置をすることになった。

用いるのはどれか。2 つ選べ。

- a 過塩素酸
- b 過酸化尿素
- c 過酸化水素水
- d 過ホウ酸ナトリウム

別 冊
午前 No. 3 写真

〔問題 35〕 31 歳の男性。下顎左側第一大臼歯の冷水痛を主訴として来院した。口腔内写真(別冊午前 No. 4 A)とエックス線写真(別冊午前 No. 4 B)とを別に示す。罹患歯質除去時、露髄の危険性があるため非侵襲性間接覆髄を行うことになった。

用いるのはどれか。2 つ選べ。

- a カルボールカンフル
- b 水酸化カルシウム製剤
- c ホルマリンクレゾール
- d タンニン・フッ化物合剤配合カルボキシレートセメント

別 冊
午前 No. 4 A、B 写真

〔問題 36〕 38 歳の男性。歯周病の初期治療を行った。2 週間後、ポケットが浅くなり、アタッチメントゲインも認められた。

これらの変化の要因はどれか。2 つ選べ。

- a 歯肉の退縮
- b 炎症の消退
- c 歯槽骨の新生
- d 歯肉の角化亢進

〔問題 37〕 摂取不足で味覚障害をきたすのはどれか。

- a Ca
- b Cu
- c Pb
- d Zn

〔問題 38〕 35歳の女性。直接抜髄を行うことになった。

局所麻酔後、次に必要なのはどれか。

- a リーマー
- b ブローチ
- c ラバーダムクランプ
- d ゲーツグリデンドリル

〔問題 39〕 根管治療に用いられる無機質溶解剤はどれか。

- a EDTA
- b 生理食塩水
- c 過酸化水素水
- d 次亜塩素酸ナトリウム

〔問題 40〕 歯周炎のリスクファクターで宿主因子はどれか。

- a 糖尿病
- b 高脂血症
- c 誤嚥性肺炎
- d 歯周病原性細菌

〔問題 41〕 歯周外科用手術器具の写真(別冊午前 No. 5)を別に示す。

この器具を用いるのはどれか。

- a GTR 法
- b 新付着術<ENAP>
- c 歯肉切除術
- d ポケット搔爬術

別冊 午前 No. 5 写真

〔問題 42〕 歯間部のプラーク除去に適しているのはどれか。2つ選べ。

- a 歯ブラシ
- b 水流式清掃用具
- c デンタルフロス
- d インターデンタルブラシ

〔問題 43〕 前歯部隣接面う蝕の有無の検査に用いられるのはどれか。

- a 打診
- b 温度診
- c 電気診
- d 透照診

〔問題 44〕 コンポジットレジン修復後の研磨で、プラスチックストリップスが適しているのはどれか。

- a 隣接面
- b 咬合面
- c 頬側面
- d 舌側面

〔問題 45〕 70歳の男性。下顎に部分床義歯を装着した。義歯の咬合面観の写真(別冊午前 No. 6 A)と装着後の頬側面観の写真(別冊午前 No. 6 B)とを別に示す。

小臼歯支台歯に装着された支台装置はどれか。

- a スパー
- b フック
- c アタッチメント
- d コンビネーションクラスプ

別 冊
午前 No. 6 A、B 写真

〔問題 46〕 上顎印象面に再現されるのはどれか。

- a 頬 棚
- b 切歯乳頭
- c 咬筋切痕
- d レトロモラーパッド

〔問題 47〕 ブリッジの支台装置に用いられるのはどれか。2つ選べ。

- a 4/5冠
- b 全部鑄造冠
- c レジンジャケット冠
- d ポーセレンラミネートベニアクラウン

〔問題 48〕 インプラントの基本構造で、顎骨に直接接触するのはどれか。

- a 上部構造
- b 固定スクリュー
- c アバットメント
- d フィクスチャー

〔問題 49〕 36歳の男性。上顎大白歯の歯石除去後に口が閉じられなくなった。顎関節脱臼と診断された。

まず行われる対応で適切なのはどれか。

- a 嚥下訓練
- b 開口訓練
- c 顎間固定
- d 徒手整復

〔問題 50〕 TNM分類を用いるのはどれか。

- a 骨折
- b 顎関節症
- c 悪性腫瘍
- d 歯の脱臼

〔問題 51〕 生体モニターの表示画面の写真(別冊午前 No. 7)を別に示す。

経皮的動脈血酸素飽和度の値はどれか。

- a 66
- b 90
- c 96
- d 133

別冊
午前 No. 7 写真

〔問題 52〕 歯の近心傾斜移動を行った際、歯槽骨吸収が生じる部位はどれか。

2つ選べ。

- a 近心側歯頸部
- b 遠心側歯頸部
- c 近心側根尖部
- d 遠心側根尖部

〔問題 53〕 アンクルⅡ級1類の特徴はどれか。

- a 過蓋咬合
- b 下顎歯列の近心位
- c 上顎歯列の遠心位
- d 過大なオーバージェット

〔問題 54〕 歯冠部に唇舌的回転力を加え、歯根を主体に移動させる歯の移動様式はどれか。

- a 圧下
- b トルク
- c 傾斜移動
- d 歯体移動

〔問題 55〕 矯正治療中の口腔内写真(別冊午前 No. 8)を別に示す。

この治療の目的はどれか。

- a 犬歯の挺出
- b 犬歯の圧下
- c 犬歯の近心移動
- d 犬歯の遠心移動

別冊
午前 No. 8 写真

〔問題 56〕 哺乳反射はどれか。2つ選べ。

- a 把握反射
- b 吸啜反射
- c 口唇探索反射
- d バビンスキー反射

〔問題 57〕 乳歯の標準的な萌出順序はどれか。

- a A → B → C → D → E
- b A → C → B → D → E
- c A → B → D → C → E
- d A → B → D → E → C

〔問題 58〕 唇顎口蓋裂児にみられる特徴はどれか。2つ選べ。

- a 歯列不正
- b 歯肉増殖
- c 乳歯の早期脱落
- d 鼻咽腔閉鎖不全

〔問題 59〕 我が国において、老年人口割合が最高値になると予測されているのはどれか。

- a 2025年
- b 2035年
- c 2045年
- d 2055年

〔問題 60〕 介護予防事業に含まれないのはどれか。

- a 栄養改善
- b がん予防
- c 口腔機能の向上
- d 閉じこもり予防

〔問題 61〕 74歳の男性。歯科治療に際し、担当医師に照会状を送付したところ、次のような医療情報が提供された。「患者は約7年間糖尿病の治療を行っています。薬物療法と運動療法を併用していますが、コントロール不良で、白内障を併発しております。現在の検査値を以下に示します。(後略)」

病状の程度を示す検査値はどれか。

- a RA
- b GOT<AST>
- c HbA1c
- d γ -GTP

〔問題 62〕 ノーマライゼーションで正しいのはどれか。2つ選べ。

- a 障害者の社会的自立を推進する。
- b 障害者を施設中心の生活にする。
- c 地域社会のバリアフリー化を図る。
- d 障害者へのサポートを徐々に減少させる。

〔問題 63〕 歯周病の第一次予防はどれか。

- a 健康教育
- b 咬合調整
- c 歯科検診
- d 歯周補綴

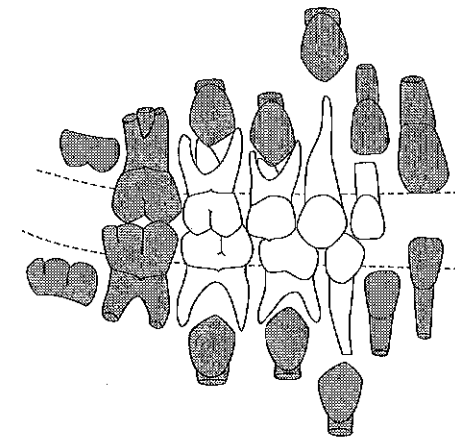
〔問題 64〕 45歳の女性。歯の動揺を主訴として来院した。エックス線写真(別冊午前 No. 9)を別に示す。

この写真から観察できるのはどれか。2つ選べ。

- a 根管充填
- b 補綴処置
- c 歯石沈着
- d 歯槽骨吸収

別冊
午前 No. 9 写真

〔問題 65〕 歯の萌出状況を図に示す。



この年齢におけるフッ化物歯面塗布の予防効果が最も期待できるのはどれか。

- a 乳側切歯
- b 第一乳臼歯
- c 第二乳臼歯
- d 第一大臼歯

〔問題 66〕 15歳の男子。口腔内写真(別冊午前 No. 10)を別に示す。

観察できるのはどれか。2つ選べ。

- a 歯肉腫脹
- b 歯肉縁上歯石
- c ステップリング
- d アタッチメントロス

別冊
午前 No. 10 写真

〔問題 67〕 慢性歯周炎の特徴はどれか。

- a 若年者に好発
- b 歯槽骨の吸収
- c 歯肉ポケットの形成
- d グラム陽性好気性菌の増加

〔問題 68〕 20歳の女性。スケーリング中に気分が悪いと訴えた。呼吸が速く手足の痙攣と頻脈がみられるが、意識は鮮明で顔色や血圧に異常が認められない。

考えられるのはどれか。

- a 脳貧血
- b てんかん発作
- c 過換気症候群
- d アナフィラキシーショック

〔問題 69〕 第一シャンクが長いグレーシーキュレットはどれか。2つ選べ。

- a ミニファイブ
- b スタンダード
- c リジッドタイプ
- d アフターファイブ

〔問題 70〕 WHO プローブを使用している写真(別冊午前 No.11)を別に示す。

CPI コードはどれか。

- a 0
- b 1
- c 2
- d 3

別冊
午前 No. 11 写真

〔問題 71〕 シックルスケーラー操作時にスケーラー内面と歯面のなす角度はどれか。

- a 45°
- b 60°
- c 70°
- d 120°

〔問題 72〕 超音波スケーラーを用いた歯石除去で正しいのはどれか。2つ選べ。

- a 吸引装置を併用する。
- b 接触圧は 20～25 g である。
- c 出力を調整して使用する。
- d 歯肉縁下には使用できない。

〔問題 73〕 炭酸水素ナトリウムパウダーを用いた歯面清掃器の使用法はどれか。

- a 小さな円を描くように操作する。
- b 切端側から歯肉溝方向に噴射する。
- c ノズルは歯面に密着させて使用する。
- d 露出した根面にも使用が可能である。

〔問題 74〕 45歳の男性。歯周組織検査結果の一部を表に示す。

単位：mm

項目 \ 歯式	46			45		
	5	5	4	2	3	3
PPD値 頰側	5	5	4	2	3	3
アタッチメントレベル	5	6	6	6	5	6

第一大臼歯頰側中央の根面露出の値はどれか。

- a 1 mm
- b 2 mm
- c 3 mm
- d 4 mm

〔問題 75〕 SPT(サポータティブ・ペリオドンタル・セラピー)に含まれないのはどれか。

- a 咬合調整
- b 歯周外科治療
- c 口腔衛生指導
- d スケーリング・ルートプレーニング

〔問題 76〕 プロービングから得られる情報はどれか。2つ選べ。

- a 歯根膜腔の拡大
- b 根分岐部病変の有無
- c 歯周ポケットの深さ
- d 歯肉縁下プラークの量

〔問題 77〕 口腔内写真(別冊午前 No.12)を別に示す。

正しいのはどれか。2つ選べ。

- a Aは辺縁歯肉である。
- b Bは遊離歯肉である。
- c Cは歯槽粘膜である。
- d B+Cは付着歯肉である。

別冊
午前 No. 12 写真

〔問題 78〕 う蝕活動性試験と評価内容との組合せで正しいのはどれか。

- a カリオスタット[®] ————— 菌数レベル
- b デントカルト[®]-SM ————— 酸産生能
- c サリバチェック[®] SM ————— 唾液分泌速度
- d デントバフ[®]-ストリップ ————— 唾液緩衝能

〔問題 79〕 68歳の女性。上顎前歯部にチタン製インプラントが埋入されている。

隣接する前歯部根面にフッ化物を塗布するよう歯科医師から指示された。

使用する薬剤はどれか。

- a フッ化第一スズ溶液
- b フッ化ナトリウム溶液
- c フッ化ジアンミン銀溶液
- d リン酸酸性フッ化ナトリウム溶液

〔問題 80〕 事業所において従業員を対象とした禁煙教育を依頼された。個別指導に

おいてタバコへの依存度を調べるため呼気中の物質を測定した。

測定物質はどれか。

- a 硫化水素
- b アンモニア
- c 一酸化炭素
- d 二酸化炭素

〔問題 81〕 5歳児 50人の歯科健康診査を行った。結果を保護者に示すパンフレッ

ト作りへの協力を保育園から依頼された。

適切なのはどれか。2つ選べ。

- a 処置歯率を折れ線グラフで示す。
- b う蝕有病者率を円グラフで示す。
- c df 歯数の分布をヒストグラムで示す。
- d 各園児の未処置歯数を一覧表にして示す。

〔問題 82〕 30歳の男性。半年ごとの定期健診時に歯面の着色を訴えた。

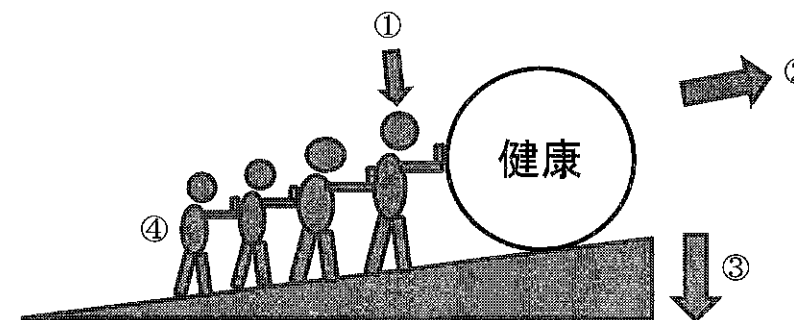
口腔内写真(別冊午前 No.13)を別に示す。

訴えに対して、収集する情報で適切なのはどれか。2つ選べ。

- a 歯の打撲の既往
- b 常用している飲料
- c 使用歯磨剤の種類
- d 抗生物質の服用歴

別冊
午前 No. 13 写真

〔問題 83〕 ヘルスプロモーションの概念図を示す。



番号と用語との組合せで正しいのはどれか。2つ選べ。

- a ① —— 健康を支援する環境づくり
- b ② —— 豊かな人生
- c ③ —— 知識や技術の提供
- d ④ —— 住民参画

〔問題 84〕 70歳の男性。口臭を主訴として来院した。舌の写真(別冊午前 No.14A)

と口腔ケア用具の写真(別冊午前 No.14B)とを別に示す。

舌の清掃に適切なのはどれか。

- a ①
- b ②
- c ③
- d ④

別 冊
午前 No. 14 A、B 写真

〔問題 85〕 関心期に行う禁煙支援で適切なのはどれか。2つ選べ。

- a 動機づけの強化を行う。
- b 喫煙関連用品の処分を促す。
- c 禁煙のための情報を提供する。
- d 禁煙宣言などの決意を示させる。

〔問題 86〕 摂食機能訓練の写真(別冊午前 No.15)を別に示す。

メンデルソン手技はどれか。

- a ①
- b ②
- c ③
- d ④

別 冊
午前 No. 15 写真

〔問題 87〕 5歳の女兒。むし歯の治療を希望して来院した。母親から「甘いものが好きで夕食を食べないので困っている」と相談を受けた。

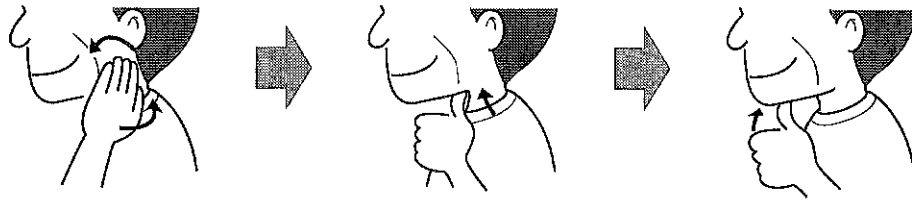
対応で正しいのはどれか。2つ選べ。

- a 夕食の時間を遅らせる。
- b 食生活記録をとらせる。
- c 甘味食品の摂取を禁止させる。
- d 女兒に間食の摂り方を説明する。

〔問題 88〕 学童期の食生活で指導すべきことはどれか。2つ選べ。

- a 朝の欠食を防ぐ。
- b 食の自己管理能力を育成する。
- c 食品数を1日20品目以内にする。
- d 食塩摂取量の目安を1日10gにする。

〔問題 89〕 口腔機能向上のための保健指導パンフレットの一部分を図に示す。



指導の目的として適切なものはどれか。

- a 咳反射の訓練
- b 食事姿勢の習得
- c 口腔乾燥の予防
- d 顎関節症の予防

〔問題 90〕 「開かれた質問」はどれか。2つ選べ。

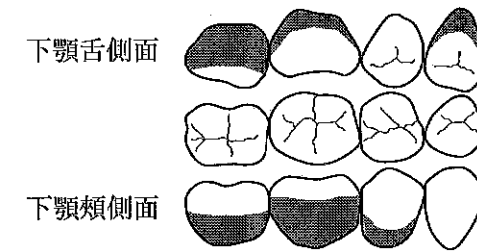
- a 1日何回歯を磨きますか。
- b 今日の体調はいかがですか。
- c 今日はどうなさいましたか。
- d 歯磨き指導を受けたことはありますか。

〔問題 91〕 90歳の男性。たびたび道に迷うなど、日常生活に支障をきたす行動や意思疎通の困難さがみられるが、誰かが注意していれば自宅での生活ができるという。

「認知症高齢者の日常生活自立度判定基準」のランクはどれか。

- a I
- b II
- c III
- d IV

〔問題 92〕 右下白歯部の歯垢付着状態を図に示す。



この部位の OHI-S の DI-S 値はどれか。

- a 0
- b 1
- c 2
- d 3

〔問題 93〕 嚥下障害のスクリーニングでおこなう RSST の方法を次に示す。

被検者を座位にする。30秒間嚥下運動を繰り返させ、喉頭隆起の挙上・下降運動を視診で確認し嚥下回数を数える。2回できれば正常とする。

① ② ③ ④

下線部分で正しいのはどれか。2つ選べ。

- a ①
- b ②
- c ③
- d ④

〔問題 94〕 74歳の男性。脳卒中の後遺症で右側の上下肢に麻痺がみられ、車椅子で来院した。

車椅子からデンタルチェアに移動させる介助で正しいのはどれか。2つ選べ。

- a 車椅子よりデンタルチェアを高くする。
- b 患者の左側にユニットがくるように車椅子を寄せる。
- c 患者の右腕を介助者の首にまわしてもらう。
- d 介助者の両腕を患者の脇に入れて移動させる。

〔問題 95〕 チーム医療の考え方で異なるのはどれか。

- a 多職種と連携する。
- b 患者の情報を共有する。
- c 患者の家族もチームの一員となる。
- d 医師が決定した治療方針を優先する。

〔問題 96〕 グラスアイオノマーセメント修復の適応はどれか。

- a 切縁破折
- b 2級窩洞
- c 4級窩洞
- d 5級窩洞

〔問題 97〕 セルフエッチングプライマー塗布後の術式で正しいのはどれか。

- a 水洗
- b 光照射
- c エアブロー
- d ボンディング材塗布

〔問題 98〕 フロアブルコンポジットレジンで正しいのはどれか。

- a 高い流動性を有する。
- b 研磨操作が不要である。
- c 仮封材として使用する。
- d ボンディング操作が不要である。

〔問題 99〕 窩洞模型の写真(別冊午前 No.16A)と器材の写真(別冊午前 No.16B)とを別に示す。

インレー装着後、余剰セメント除去に必要な器材はどれか。2つ選べ。

- a ①
- b ②
- c ③
- d ④

別冊 午前 No. 16 A、B 写真

〔問題 100〕 パーの写真(別冊午前 No.17)を別に示す。

生活断髄法で歯髄切断に使用するのはどれか。

- a ①
- b ②
- c ③
- d ④

別冊
午前 No. 17 写真

〔問題 101〕 75歳の男性。下顎部分床義歯粘膜面が不適合となったため、レジン材料を添加して適合させることになった。処置の写真(別冊午前 No.18)を別に示す。

使用している材料はどれか。

- a オパークレジン
- b 加熱重合レジン
- c リライニングレジン
- d ヒートショックレジン

別冊
午前 No. 18 写真

〔問題 102〕 歯科器材の写真(別冊午前 No.19)を別に示す。

これらを使用するのはどれか。

- a アルジネート印象
- b シリコーンゴム印象
- c 酸化亜鉛ユージノール印象
- d モデリングコンパウンド印象

別冊
午前 No. 19 写真

〔問題 103〕 8歳6か月の男児。転倒により上顎右側中切歯が脱落したと母親から連絡があった。歯の保存法を説明し、すぐに来院するよう伝えた。

歯の保存液で正しいのはどれか。

- a 牛乳
- b 水道水
- c スポーツ飲料
- d アルコール飲料

〔問題 104〕 65 歳の男性。口蓋正中部の膨隆を気にして来院した。口蓋隆起と診断され、除去することになった。

手術に使用しない器材はどれか。

- a 持針器
- b 破骨鉗子
- c ドレーン
- d マレット

〔問題 105〕 プライヤーの写真(別冊午前 No.20)を別に示す。

ブラケットを歯面から撤去するとき使用するのどれか。

- a ①
- b ②
- c ③
- d ④

別冊
午前 No. 20 写真

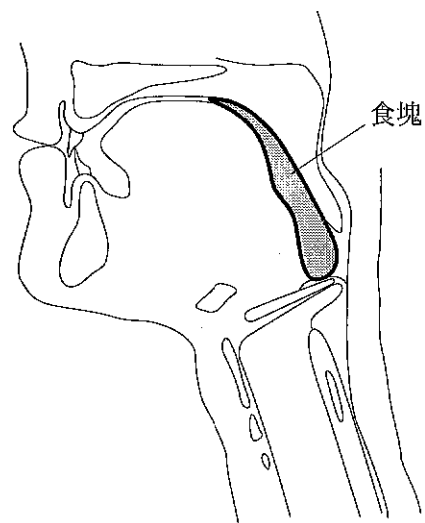
〔問題 106〕 鉗子の写真(別冊午前 No.21)を別に示す。

下顎乳臼歯の抜歯に用いるのはどれか。

- a ①
- b ②
- c ③
- d ④

別冊
午前 No. 21 写真

〔問題 107〕 嚥下途中の断面の模式図を示す。



この期の舌運動を訓練する発音として適切なのはどれか。

- a パ行
- b マ行
- c タ行
- d カ行

〔問題 108〕 Tell-Show-Do 法はどれか。

- a 他者の治療の様子を見せて、学習させる。
- b 適応行動は褒め、望ましくない行動は叱る。
- c 簡単な処置から始め、段階的に慣れさせる。
- d 治療に使用する物を説明し、見せて、経験させる。

〔問題 109〕 23歳の女性。嘔吐反射が強い。下顎右側智歯の口内法エックス線撮影を行うことになった。

準備するのはどれか。2つ選べ。

- a 表面麻酔薬
- b 滅菌ガーゼ
- c ペアン鉗子
- d バイトブロック

〔問題 110〕 唾液流量測定前の確認事項はどれか。2つ選べ。

- a 服薬の有無
- b 洗口剤使用の有無
- c 4時間前の飲食の有無
- d 直前の激しい運動の有無

21

午 前

別 冊

No. 1 写真

(問題3)



No. 2 写真

(問題4)



No. 3 写真

(問題 34)



No. 4 写真

(問題 35)

A

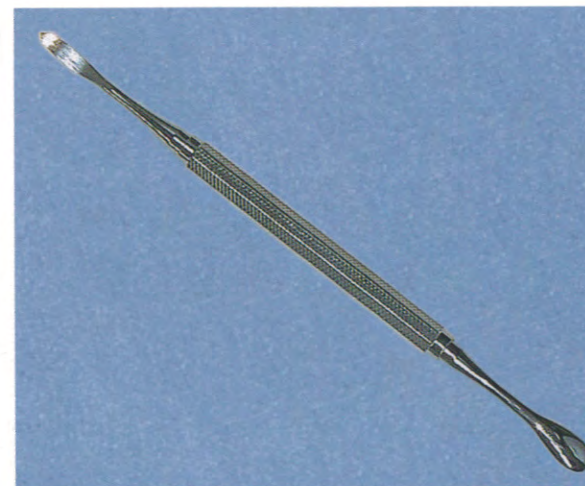


B



No. 5 写真

(問題 41)



No. 6 写真

(問題 45)

A



B



No. 7 写真

(問題 51)



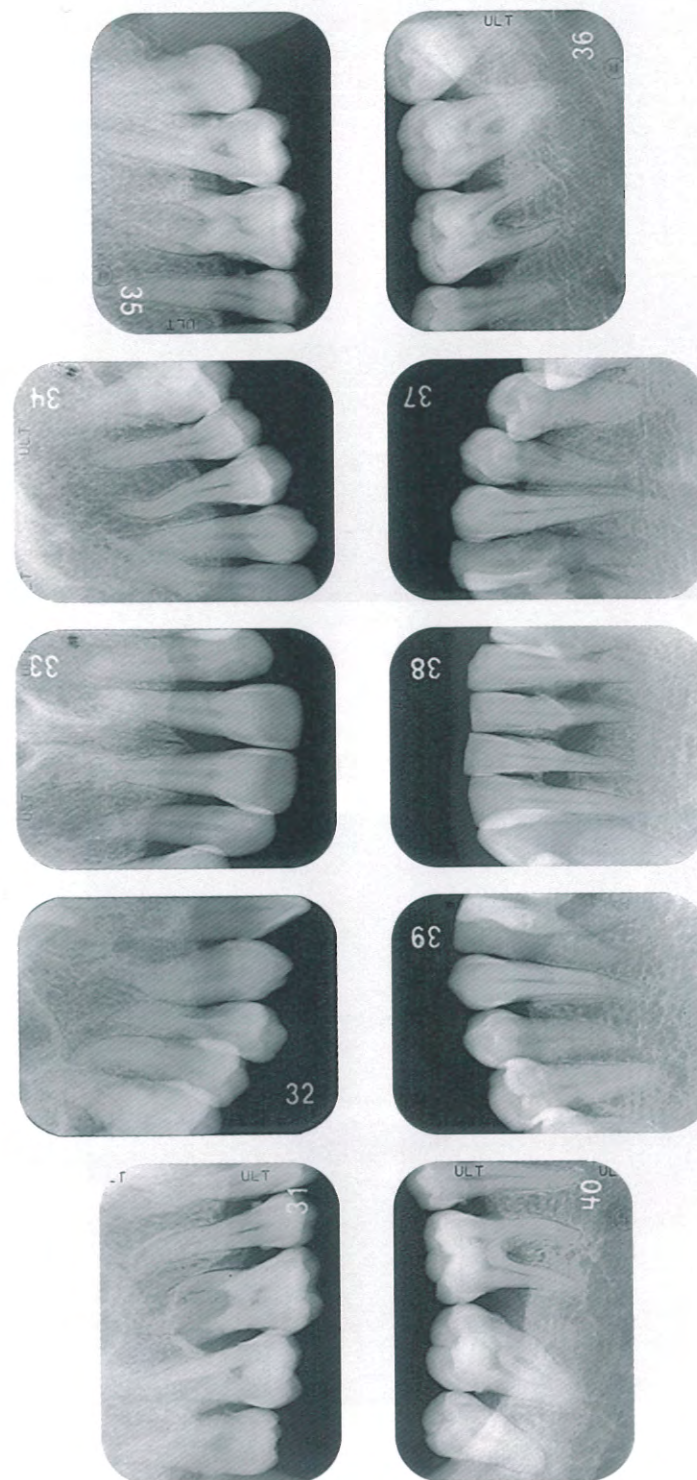
No. 8 写真

(問題 55)



(問題 64)

No. 9 写真



No. 10 写真 (問題 66)



No. 11 写真 (問題 70)



No. 12 写真 (問題 77)



No. 13 写真 (問題 82)



No. 14 写真

(問題 84)



A



① ② ③ ④

B

No. 15 写真

(問題 86)



①



②



③



④

No. 16 写真

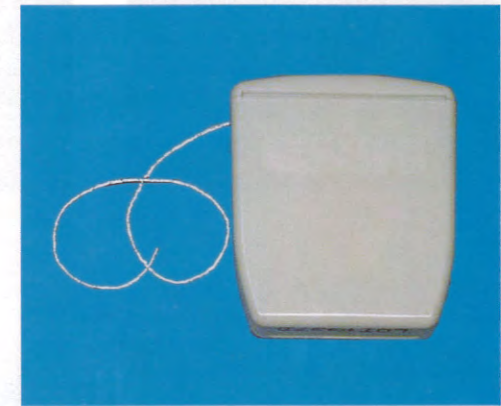
(問題 99)



A



①

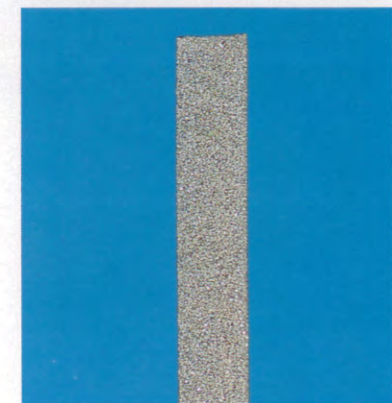


②

B



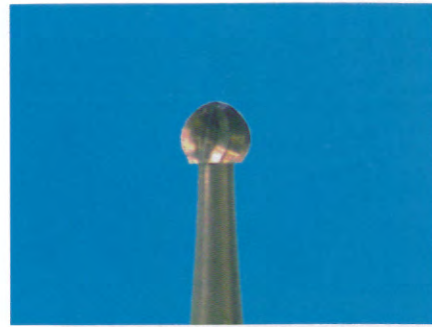
③



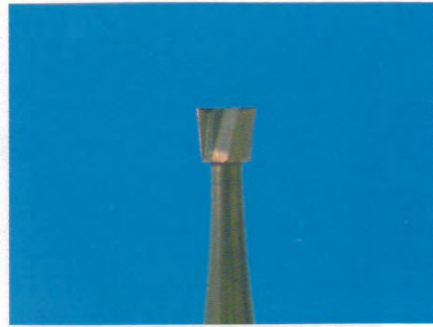
④

No. 17 写真

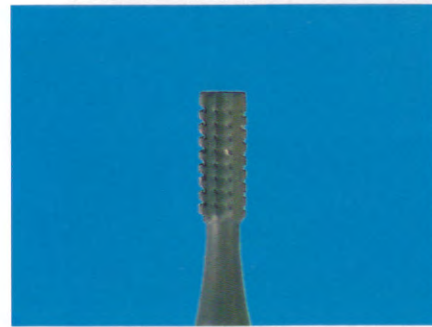
(問題 100)



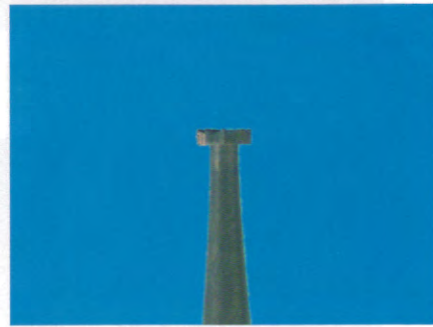
①



②



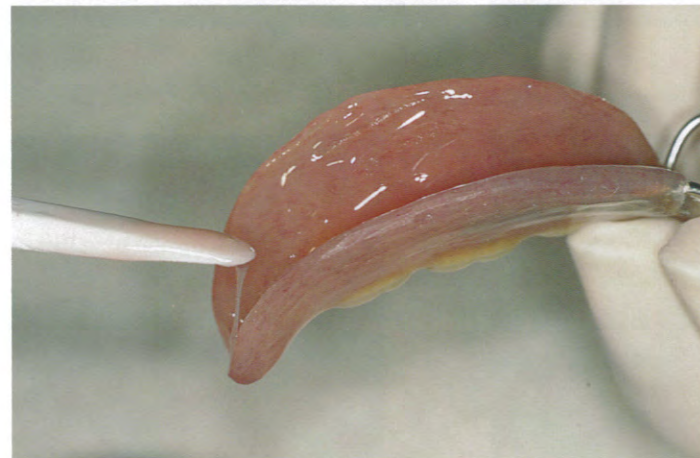
③



④

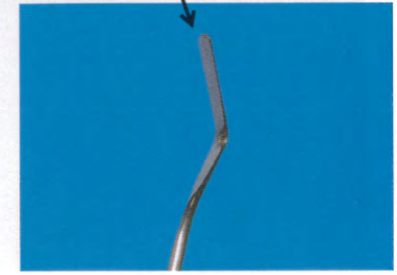
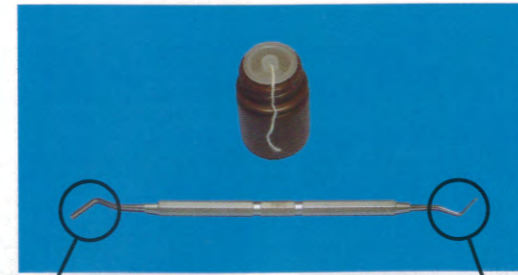
No. 18 写真

(問題 101)



No. 19 写真

(問題 102)

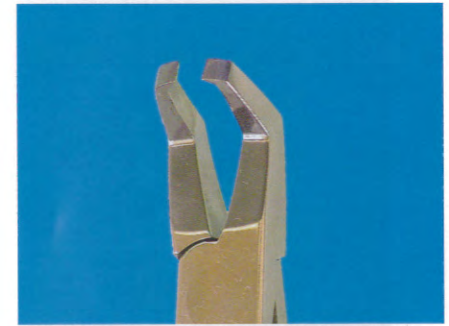


No. 20 写真

(問題 105)



①



②



③



④



①



②



③



④

21 午後

◎ 指示があるまで開かないこと。

(平成 24 年 3 月 4 日 13 時 30 分 ~ 16 時)

注意事項

1 試験問題の数は 110 問で、解答時間は正味 2 時間 30 分である。

2 解答方法は次のとおりである。

(1) 各問題には a から d まで 4 つの選択肢がある。そのうち質問に適した選択肢を(例 1)では 1 つ、(例 2)では 2 つ選び答案用紙に記入すること。

(例 1) [問題 111] 県庁所在地は
どれか。

- a 栃木市
- b 川崎市
- c 神戸市
- d 倉敷市

(例 2) [問題 112] 県庁所在地はど
れか。2 つ選べ。

- a 宇都宮市
- b 川崎市
- c 神戸市
- d 倉敷市

(例 1)の正解は「c」であるから答案用紙の

111 a b c d のうち ^c をマークして

111 a b c d とすればよい。

(例 2)の正解は「a」と「c」であるから答案用紙の

112 a b c d のうち ^a と ^c をマークして

112 a b c d とすればよい。

(2) 答案の作成には HB の鉛筆を使用し、濃くマークすること。

良い解答の例…… ● (濃くマークすること。)

悪い解答の例…… ⊖ ⊕ ☒ ● (解答したことになる。)

(3) 答えを修正した場合は、必ず「消しゴム」であとが残らないように完全に消すこと。鉛筆の色が残ったり「●」のような消し方などをした場合は、修正したことにならないので注意すること。

(4) ア (例 1)の質問には 2 つ以上解答した場合は誤りとする。

イ (例 2)の質問には 1 つ又は 3 つ以上解答した場合は誤りとする。

(5) 答案用紙は折り曲げたりメモやチェック等で汚したりしないよう特に注意すること。

〔問題 1〕 味覚を司る神経線維を持つのはどれか。

- a 滑車神経
- b 三叉神経
- c 顔面神経
- d 舌下神経

〔問題 2〕 開口筋はどれか。

- a 咬筋
- b 側頭筋
- c 顎舌骨筋
- d 内側翼突筋

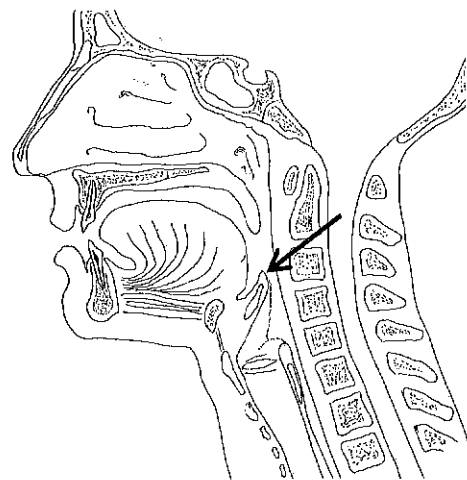
〔問題 3〕 頭蓋前面の下部の写真(別冊午後 No. 1)を別に示す。

矢印が示すのはどれか。

- a 齒槽孔
- b 卵円孔
- c 正円孔
- d 眼窩下孔

別冊
午後 No. 1 写真

〔問題 4〕 頭部の断面の模式図を示す。



矢印が示すのはどれか。

- a 声帯
- b 軟口蓋
- c 喉頭蓋
- d 甲状軟骨

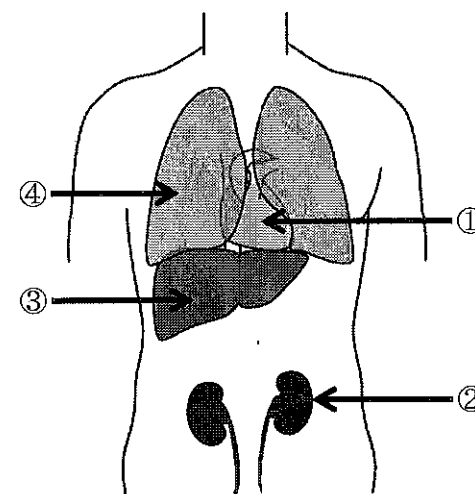
〔問題 5〕 酵素と作用するものとの組合せで正しいのはどれか。

- a ペプシン —— 脂肪
- b リパーゼ —— タンパク質
- c アミラーゼ —— デンプン
- d マルターゼ —— フルクトース

〔問題 6〕 出血傾向の原因となるのはどれか。

- a 血漿アルブミン量の低下
- b 血小板数の減少
- c 白血球数の増加
- d 赤血球数の減少

〔問題 7〕 内臓の模式図を示す。



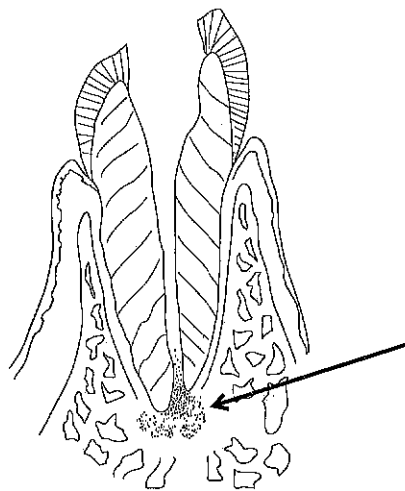
これらの臓器の中で最も多く熱を産生する器官はどれか。

- a ①
- b ②
- c ③
- d ④

〔問題 8〕 虚血による局所の変化はどれか。

- a 発赤
- b 発熱
- c 萎縮
- d 腫脹

〔問題 9〕 急性化膿性根尖性歯周炎の模式図を示す。



矢印が示す部位で主体をなす炎症細胞はどれか。

- a 好中球
- b リンパ球
- c 形質細胞
- d マクロファージ

〔問題 10〕 歯の異常とその原因との組合せで正しいのはどれか。

- a ハッチンソンの歯 ———— 外傷
- b ターナーの歯 ———— 梅毒
- c 斑状歯 ———— テトラサイクリン服用
- d 無歯症 ———— 遺伝性外胚葉性異形成症

〔問題 11〕 プラークの特徴はどれか。

- a 洗口で簡単に除去できる。
- b 食物残渣で構成されている。
- c 異なる細菌が共凝集して存在する。
- d 唾液中の糖タンパク由来の被膜である。

〔問題 12〕 感染症とその原因微生物との組合せで正しいのはどれか。

- a 手足口病 ———— コクサッキーウイルス
- b カンジダ症 ———— 放線菌
- c 単純ヘルペス ———— ヒト免疫不全ウイルス
- d ヘルパンギーナ ———— 化膿性レンサ球菌

〔問題 13〕 医薬品の吸収部位と剤形との組合せで正しいのはどれか。

- a 胃 ———— バッカル錠
- b 肺 ———— 粉剤
- c 直腸 ———— 坐薬
- d 舌下部 ———— エアゾール

〔問題 14〕 アンプルの特徴はどれか。

- a 再使用できる。
- b 密閉容器である。
- c 外気の遮断性がある。
- d 内容物は液体専用である。

〔問題 15〕 補充療法に用いられるのはどれか。

- a 抗菌薬
- b 抗炎症薬
- c ワクチン
- d ビタミン剤

〔問題 16〕 歯磨剤の薬用成分と効能との組合せで正しいのはどれか。2つ選べ。

- a 硝酸カリウム ————— う蝕予防
- b トラネキサム酸 ————— 歯周病予防
- c ポリリン酸ナトリウム ————— 歯石の沈着予防
- d 塩化セチルピリジニウム ————— 象牙質知覚過敏対策

〔問題 17〕 エナメル質が脱灰される臨界 pH 値以下の飲料はどれか。2つ選べ。

- a ジャスミン茶
- b 乳酸菌飲料
- c 炭酸飲料
- d 牛乳

〔問題 18〕 3歳児歯科健康診査の結果の一部を図に示す。

E C	D /	C /	B /	A C	A C	B /	C /	D /	E C
E C	D C	C /	B /	A /	A /	B /	C /	D C	E C

う蝕罹患型はどれか。

- a A 型
- b B 型
- c C1 型
- d C2 型

〔問題 19〕 緩衝能が強い唾液を分泌するのはどれか。2つ選べ。

- a 耳下腺
- b 顎下腺
- c 口唇腺
- d 口蓋腺

〔問題 20〕 摂食・嚥下の過程で食塊を形成するのはどれか。

- a 先行期
- b 準備期
- c 口腔期
- d 咽頭期

〔問題 21〕 歯科検診の結果を表に示す。

被検者	A	B	C	D	E	F	G	H	I	J	K
DMF 歯数	1	0	2	1	4	6	1	4	3	0	0

この集団の DMF 歯数の中央値はどれか。

- a 0
- b 1
- c 2
- d 4

〔問題 22〕 フッ化物応用法と使用するフッ化物との組合せで正しいのはどれか。

- a 歯磨剤 ————— モノフルオロリン酸ナトリウム
- b 歯面塗布 ————— フッ化水素
- c 洗口(毎日法) ————— ケイフッ化ナトリウム
- d 洗口(週1回法) ————— フッ化カルシウム

〔問題 23〕 国勢調査で正しいのはどれか。2つ選べ。

- a 標本調査である。
- b 死亡原因がわかる。
- c 老年人口がわかる。
- d 5年ごとに実施される。

〔問題 24〕 感染症予防で宿主の感受性対策はどれか。

- a 健康診断
- b 予防接種
- c 就業制限
- d マスク着用

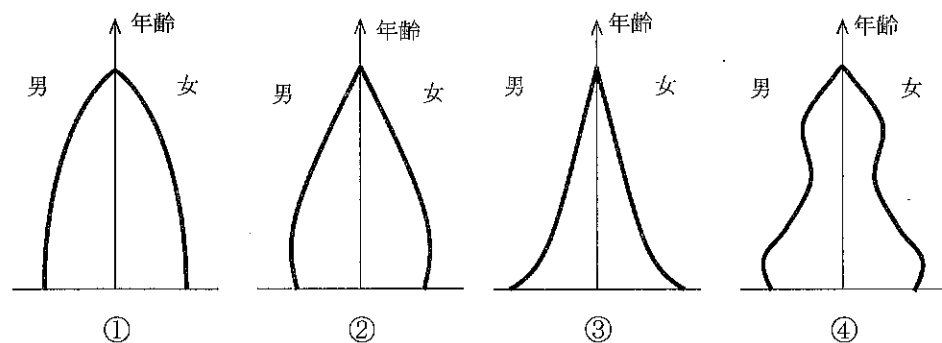
〔問題 25〕 薬事法の規制の対象でないのはどれか。

- a 歯磨剤
- b 歯ブラシ
- c 口中清涼剤
- d コンボジットレジン

〔問題 26〕 平成 20 年度の社会保障給付費で給付額が最も多いのはどれか。

- a 医療保険
- b 年金保険
- c 介護保険
- d 雇用保険

〔問題 27〕 人口ピラミッドの類型を示す。



開発途上国に多く見られるのはどれか。

- a ①
- b ②
- c ③
- d ④

〔問題 28〕 一定期間内における患者の新規発生率を示すのはどれか。

- a 受療率
- b 罹患率
- c 有病率
- d 有所見率

〔問題 29〕 診療関係記録とその保存年限との組合せで正しいのはどれか。

2つ選べ。

- a 診療録 ————— 5年
- b 処方せん ————— 5年
- c 歯科技工指示書 ————— 3年
- d 歯科衛生士業務記録 ————— 3年

〔問題 30〕 介護保険で介護予防マネジメントを実施するのはどれか。

- a 福祉事務所
- b 市町村保健センター
- c 在宅介護支援事業所
- d 地域包括支援センター

〔問題 31〕 「むし歯の原因になりにくい食品」の表示を認められているのはどれか。

- a 健康補助食品
- b 栄養機能食品
- c 特別用途食品
- d 特定保健用食品

〔問題 32〕 水溶性ビタミンはどれか。2つ選べ。

- a ビタミンA
- b ビタミンB₆
- c ビタミンC
- d ビタミンD

〔問題 33〕 歯科衛生士の業務を①～③に示す。

- ① 歯科診療の補助
- ② 歯牙及び口腔の疾患の予防処置
- ③ 歯科衛生士の名称を用いた歯科保健指導

歯科衛生士法に条文として規定された順序はどれか。

- a ① → ② → ③
- b ① → ③ → ②
- c ② → ③ → ①
- d ② → ① → ③

〔問題 34〕 34歳の男性。上顎左側臼歯部の一過性冷水痛を主訴として来院した。

口腔内写真(別冊午後 No. 2)を別に示す。エックス線撮影を行うことになった。

適切な撮影法はどれか。

- a 平行法
- b 咬合法
- c シュラー法
- d ウォーターズ法

別冊
午後 No. 2 写真

〔問題 35〕 食後に湿性嘔声になる患者で、障害のある摂食・嚥下の過程はどれか。

- a 準備期
- b 口腔期
- c 咽頭期
- d 食道期

〔問題 36〕 EBM はどれか。

- a 問題志向型の医療
- b 根拠に基づいた医療
- c 生活の質に基づいた医療
- d 患者の物語に基づいた医療

〔問題 37〕 自発痛を生じるのはどれか。

- a 歯髄充血
- b 急性化膿性歯髄炎
- c 慢性潰瘍性歯髄炎
- d 慢性増殖性歯髄炎

〔問題 38〕 55歳の男性。感染根管治療を行うことになった。用いる検査機器の写真(別冊午後 No. 3)を別に示す。

根管内のファイルに端子をつなぐ前に他方の端子と接触しておくのはどれか。

- a 歯冠
- b 手掌
- c 指先
- d 口腔粘膜

別冊
午後 No. 3 写真

〔問題 39〕 外科的歯内療法で逆根管充填が行われるのはどれか。

- a 根尖搔爬法
- b 根尖切除法
- c 歯根切断法
- d 歯根分離法

〔問題 40〕 歯周外科治療に用いる器材の写真(別冊午後 No. 4 A、B)を別に示す。

これらを用いる術式はどれか。2つ選べ。

- a 新付着術<ENAP>
- b 歯肉切除術
- c 歯肉剝離搔爬術
- d 歯周ポケット搔爬術

別冊
午後 No. 4 A、B 写真

〔問題 41〕 プロービングポケットデプス検査とアタッチメントレベル検査の違いはどれか。

- a 測定圧
- b 基準点
- c 検査器具
- d 測定部位

〔問題 42〕 45歳の男性。下顎第一大臼歯の冷水痛を主訴として来院した。再発う蝕と診断され、修復物を除去することになった。初診時の口腔内写真(別冊午後 No. 5)を別に示す。

使用するのはいずれか。

- a スチールバー
- b カーバイドバー
- c ホワイトポイント
- d カーボランダムポイント

別冊
午後 No. 5 写真

〔問題 43〕 37歳の女性。上顎左側犬歯歯頸部の審美障害を主訴として来院した。口腔内写真(別冊午後 No. 6)を別に示す。

歯頸部に認められる欠損の原因として考えられるのはどれか。2つ選べ。

- a う蝕
- b 摩耗
- c 咬合圧
- d エナメル質形成不全

別冊
午後 No. 6 写真

〔問題 44〕 即時歯間分離に用いるのはどれか。2つ選べ。

- a ウエッジ
- b セパレーター
- c ストッピング
- d ガッターパーチャ

〔問題 45〕 無歯顎の患者の印象採得で、辺縁形成に用いるのはどれか。2つ選べ。

- a 寒天
- b 石膏
- c モデリングコンパウンド
- d ヘビーボディタイプシリコーン

〔問題 46〕 25歳の女性。咬合検査により、グループファンクションの咬合様式と判定された。

右側側方運動時に咬合接触するのはどれか。2つ選べ。

- a 左側犬歯
- b 右側犬歯
- c 左側小白歯
- d 右側小白歯

〔問題 47〕 可撤性ブリッジに適用されるポンティックの形態はどれか。2つ選べ。

- a 鞍状型
- b 船底型
- c 有床型
- d 離底型

〔問題 48〕 48歳の男性。上唇の痛みを主訴として来院した。上唇の写真(別冊午後 No. 7)を別に示す。3日前から上唇部に食物が触れると痛みが増すという。

適切と思われる対応はどれか。2つ選べ。

- a 嚥下訓練
- b 食事指導
- c 口腔筋機能療法
- d 軟膏塗布法の説明

別 冊
午後 No. 7 写真

〔問題 49〕 食事摂取時によくみられる唾石症の症状で正しいのはどれか。

- a 波動
- b 疼痛
- c 口腔乾燥
- d 知覚鈍麻

〔問題 50〕 口唇の粘液嚢胞摘出術に用いる器具はどれか。2つ選べ。

- a 骨ヤスリ
- b 剝離剪刃
- c 破骨鉗子
- d ピンセット

〔問題 51〕 永久歯の不完全脱臼直後の症状で正しいのはどれか。2つ選べ。

- a 咬合痛
- b 歯の挺出
- c 骨性癒着
- d 歯根膜腔の狭窄

〔問題 52〕 頭部エックス線規格写真分析に用いる計測ポイントで、眼窩骨縁の最下点はどれか。

- a A点
- b ナジオン
- c メントン
- d オルビターレ

〔問題 53〕 矯正歯科用器具の写真(別冊午後 No. 8)を別に示す。

この器具の名称はどれか。

- a バードピークプライヤー
- b ライトワイヤープライヤー
- c ピンアンドリガチャーカッター
- d セイフティディスタルエンドカッター

別 冊
午後 No. 8 写真

〔問題 54〕 下顎を遠心に移動する矯正力を用いる際、使用する顎間ゴムの種類はどれか。

- a II級ゴム
- b III級ゴム
- c 垂直ゴム
- d 交叉ゴム

〔問題 55〕 Scammon の臓器別発育曲線で、下顎骨の発育が属するのはどれか。

- a 神経系型
- b 一般系型
- c リンパ系型
- d 生殖器系型

〔問題 56〕 11歳の男児。歯の形態異常を主訴として来院した。初診時の口腔内写真(別冊午後 No. 9)を別に示す。

矢印で示すのはどれか。

- a 辺縁結節
- b 中心結節
- c 臼傍結節
- d カラベリー結節

別 冊
午後 No. 9 写真

〔問題 57〕 3歳の男児。歯の変色を主訴として来院した。初診時の口腔内写真(別冊午後 No.10)を別に示す。

原因として考えられるのはどれか。

- a 外傷
- b 麻疹
- c 隣接面う蝕
- d ポルフィリン血症

別 冊
午後 No. 10 写真

〔問題 58〕 4歳の女児。咬合の異常を主訴として来院した。初診時の口腔内写真(別冊午後 No.11)を別に示す。

原因と考えられる口腔習癖はどれか。2つ選べ。

- a 吸指癖
- b 咬爪癖
- c 弄舌癖
- d 歯ぎしり

別 冊
午後 No. 11 写真

〔問題 59〕 介護保険で正しいのはどれか。

- a 保険者は国である。
- b 訪問歯科診療が含まれる。
- c 要支援者は対象に含まれる。
- d 保険料は60歳から負担する。

〔問題 60〕 障害者自立支援法の対象者はどれか。

- a 被虐待児
- b 難病患者
- c 知的障害者
- d 低出生体重児

〔問題 61〕 10歳の男児。う蝕治療のため母親と共に来院した。患児は視線を合わせず、問いかけにオウム返しをするなど、自閉症の症状を呈している。

患児への対応で正しいのはどれか。

- a 複数で担当する。
- b 拘束して治療する。
- c 絵カードを利用する。
- d 時間をかけて理解させる。

〔問題 62〕 歯科衛生士が行う歯科予防処置はどれか。2つ選べ。

- a 歯周ポケット内の消毒
- b 露出歯根面へのフッ化物塗布
- c 根分岐部病変への抗菌薬貼付
- d 歯肉縁上プラークの機械的除去

〔問題 63〕 歯ブラシによる清掃で除去できるのはどれか。2つ選べ。

- a ペリクル
- b 食物残渣
- c 着色性沈着物
- d マテリアアルバ

〔問題 64〕 エックス線写真(別冊午後No.12A)とスケーラーの写真(別冊午後No.12B)とを別に示す。

矢印で示す歯肉縁下の歯石除去に用いるスケーラーはどれか。

- a ①
- b ②
- c ③
- d ④

別冊
午後 No. 12 A、B 写真

〔問題 65〕 18歳の女子。歯科健康診査を希望して来院した。口腔内写真(別冊午後 No.13)を別に示す。

観察できるのはどれか。

- a 歯石
- b 歯の白濁
- c 歯肉退縮
- d メラニン色素沈着

別冊
午後 No. 13 写真

〔問題 66〕 バイオフィルムの形成要因はどれか。

- a スクロース
- b キシリトール
- c デキストラナーゼ
- d 塩酸クロルヘキシジン

〔問題 67〕 フッ化物の取扱いで正しいのはどれか。2つ選べ。

- a フッ化第一スズ溶液は調製後2週間程度保存できる。
- b フッ化ナトリウム溶液はポリエチレン容器に保管する。
- c フッ化ナトリウム溶液は常温で1か月程度保存できる。
- d APFゼリーは常温で2か月程度保存するとpHが変化する。

〔問題 68〕 エックス線写真(別冊午後 No.14)を別に示す。

矢印で示す部位の頬舌方向への病変の検査に用いるのはどれか。

- a エキスプローラー
- b ポケットプローブ
- c ポケットマーカ
- d ファークーションプローブ

別冊
午後 No. 14 写真

〔問題 69〕 歯周治療においてメンテナンスに移行する理想的な基準に該当するのはどれか。

- a 動揺度2の歯がある。
- b PCRが15%である。
- c BOP率が30%である。
- d 歯周ポケットが5mmである。

〔問題 70〕 口腔検査内容と使用器具との組合せで正しいのはどれか。2つ選べ。

- a 動揺度 ————— ピンセット
- b 歯槽骨吸収 ————— ポケットプローブ
- c 歯間離開度 ————— コンタクトゲージ
- d アタッチメントレベル ————— エキスプローラー

〔問題 71〕 グレーシータイプキュレットを用いてスケーリングを行うことになった。

フロントポジションでの適応部位はどれか。

- a 上顎右側臼歯頬側近心
- b 上顎左側臼歯頬側遠心
- c 下顎右側臼歯舌側近心
- d 下顎左側前歯唇側遠心

〔問題 72〕 超音波スケーラーと比較した場合、エアースケーラーの特徴はどれか。

2つ選べ。

- a 歯石除去効率が劣る。
- b 歯面の損傷が少ない。
- c 使用中にチップが過熱する。
- d キャビテーション効果が期待される。

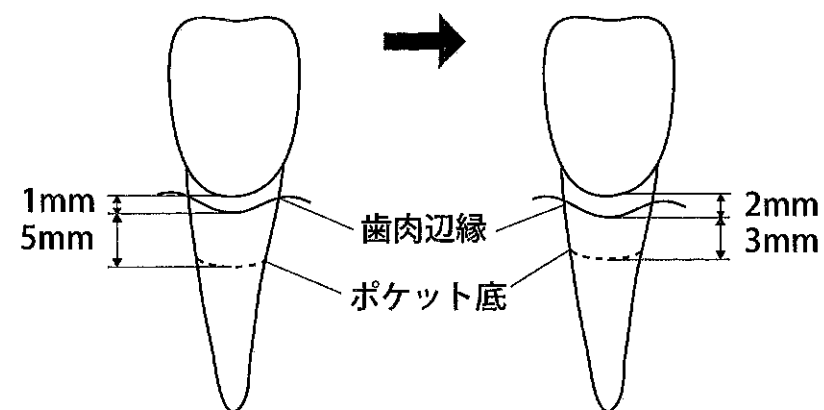
〔問題 73〕 潤滑材にオイルを使用するのはどれか。2つ選べ。

- a ルピーストーン
- b セラミックストーン
- c インディアナストーン
- d アーカンサスストーン

〔問題 74〕 歯面研磨時で正しいのはどれか。2つ選べ。

- a ハンドピースは高速回転で使用する。
- b 研磨材は RDA 250 以下のものを使用する。
- c ラバーカップは仕上げ研磨に適している。
- d ラバーポイントは咬合面の研磨に適している。

〔問題 75〕 歯周ポケットのプロービング値の変化を図に示す。



アタッチメントレベルの変化で正しいのはどれか。

- a 1mmのアタッチメントロス
- b 1mmのアタッチメントゲイン
- c 2mmのアタッチメントロス
- d 2mmのアタッチメントゲイン

〔問題 76〕 フッ化物歯面塗布時の対応で正しいのはどれか。2つ選べ。

- a 口内にたまった唾液は飲み込ませる。
- b フッ化物の効果や限界について説明する。
- c 塗布後 30 分間は飲食やうがいを避けさせる。
- d フッ化物配合歯磨剤と併用しないよう説明する。

〔問題 77〕 う蝕活動性試験の目的はどれか。2つ選べ。

- a う蝕進行度の判定
- b ショ糖摂取量の推定
- c リコール間隔の決定
- d 集団におけるスクリーニング

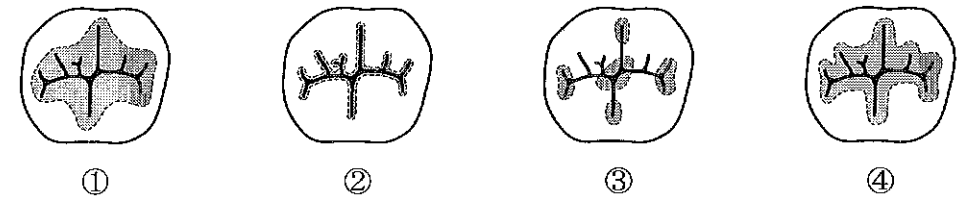
〔問題 78〕 小学5年生のクラスを対象にフッ化物洗口を実施することになった。

フッ素濃度 450 ppm のフッ化物洗口液が一週間で 5 L 必要である。

洗口液の調整に必要なフッ化ナトリウムの量はどれか。

- a 1.00 g
- b 2.25 g
- c 2.50 g
- d 5.00 g

〔問題 79〕 6歳の男児。下顎左側第一大臼歯咬合面に小窩裂溝填塞を行うことになった。填塞領域を図に示す。



● 填塞領域

正しいのはどれか。

- a ①
- b ②
- c ③
- d ④

〔問題 84〕 小・中学生に対する歯科保健の教育目標を表に示す。

①	小学校低学年	顎関節と習癖との関係の理解 口臭の原因と予防に関する理解
②	小学校中学年	歯肉炎の原因と予防法の理解 歯の形とはたらきの理解
③	小学校高学年	第二大臼歯のう蝕予防と管理 咀嚼と体のはたらきや健康とのかかわりの理解
④	中学校	食後の歯・口の清掃の習慣化と自律 歯の萌出と身体の発育の気づき

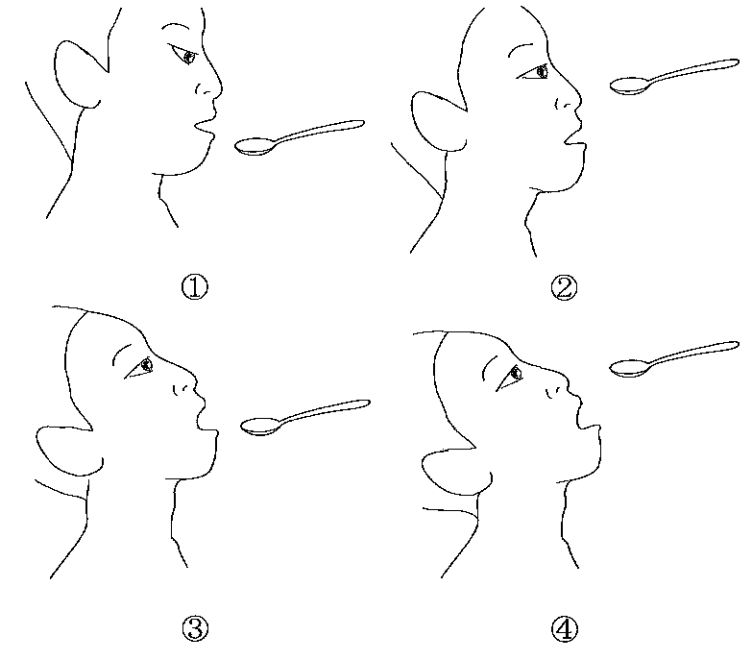
適切なのはどれか。2つ選べ。

- a ①
- b ②
- c ③
- d ④

〔問題 85〕 食事バランスガイドで正しいのはどれか。2つ選べ。

- a 1回の食事量の目安を示している。
- b 水分摂取の重要性を強調している。
- c 食事と運動のバランスを表現している。
- d 主食、主菜、副菜、果物の4つに分類している。

〔問題 86〕 食事介助法における姿勢とスプーンの位置を図に示す。



適切なのはどれか。

- a ①
- b ②
- c ③
- d ④

〔問題 87〕 「2010年版日本人の食事摂取基準」で、増やすべき栄養素はどれか。

2つ選べ。

- a カリウム
- b ナトリウム
- c n-3系脂肪酸
- d コレステロール

〔問題 88〕 口腔清掃の自立度判定基準(BDR 指標)のうち、歯磨き状況の判定項目はどれか。2つ選べ。

- a 認知度
- b 巧緻度
- c 自発性
- d 効率性

〔問題 89〕 22歳の男性。歯肉からの出血を主訴として来院した。歯磨きは1日に2回朝晩横磨きで行っている。歯垢染色後の口腔内写真(別冊午後 No.15A)と口腔清掃用具(別冊午後 No.15B)とを別に示す。

ブラッシング指導に加えて、使用を勧める口腔清掃用具はどれか。2つ選べ。

- a ①
- b ②
- c ③
- d ④

別 冊
午後 No. 15 A、B 写真

次の文により〔問題 90〕、〔問題 91〕の問いに答えよ。

88歳の女性。ベッド上での生活が主で、50歳代より慢性関節リウマチを発症している。日常生活の介助は同居の長女がしている。車椅子に移乗し、トイレでの排泄は可能である。自分で歯ブラシを用いて歯磨きしているが、多量の食渣と舌苔付着が認められた。現在の手指の写真(別冊午後 No.16)を別に示す。

別 冊
午後 No. 16 写真

〔問題 90〕 「障害高齢者の日常生活自立度判定基準」のランクはどれか。

- a A
- b B
- c C
- d J

〔問題 91〕 適切な指導内容はどれか。2つ選べ。

- a 洗口剤を併用する。
- b 舌ブラシを使用する。
- c 歯ブラシの柄を短くする。
- d ワンタフトブラシを使用する。

〔問題 92〕 パ行の発音が不明瞭な患者で考えられる機能の低下はどれか。

- a 咽頭の反射
- b 口唇の閉鎖
- c 舌後方の挙上
- d 舌前方の挙上

〔問題 93〕 高圧蒸気滅菌法で正しいのはどれか。

- a 滅菌時間は 121℃ で 10 分間である。
- b 滅菌後はエアレーションが必要である。
- c リネン類などの繊維製品には適さない。
- d 滅菌物は缶内の容積の約 60～70% を目安に入れる。

〔問題 94〕 リスクマネジメントの目的で誤っているのはどれか。

- a 医療事故防止の対応
- b 歯科治療の迅速な提供
- c 事故発生後の迅速な対応
- d 歯科医療従事者の医療安全管理意識の向上

〔問題 95〕 Er:YAG レーザーで正しいのはどれか。2つ選べ。

- a 紫外線領域の波長域である。
- b 使用時に防護メガネを着用する。
- c 歯質削除時は注水下で使用する。
- d 象牙質よりエナメル質削除能が優れている。

〔問題 96〕 寒天・アルジネート連合印象で正しいのはどれか。2つ選べ。

- a カートリッジタイプが主に使用される。
- b 寒天印象材は 80℃ の恒温槽に入れておく。
- c 寒天印象材の硬化後にアルジネート印象材を圧接する。
- d アルジネート印象より印象面の精度が高い。

〔問題 97〕 24 歳の女性。インレー窩洞 (MOD) の形成と印象採得を行い、2 週間後にインレーを接着性レジンセメントで合着する予定である。歯科器具の写真 (別冊 午後 No.17) を別に示す。

軟性レジンによる仮封に必要なのはどれか。

- a ①
- b ②
- c ③
- d ④

別 冊
午後 No. 17 写真

〔問題 98〕 歯周パックスの装着時、患者への指導で正しいのはどれか。

- a 明日パックスをはずします。
- b 硬い食品は避けてください。
- c 今日歯磨きはしないでください。
- d 痛みを感じたらはずしてください。

〔問題 99〕 ウォーキングブリーチ法を行うときに準備するのはどれか。

- a 仮封材
- b 光照射器
- c 歯面清掃器具
- d カスタムトレー

〔問題 100〕 歯髄電気診を行うときに準備するのはどれか。2つ選べ。

- a 冷水
- b ロール綿
- c ペースト材
- d ラバーシート

〔問題 101〕 ブリッジ装着時の操作と器具との組合せで正しいのはどれか。

- a テンポラリークラウンの除去 —— エキスプローラー
- b 支台歯のセメント除去 —— クラウンリムーバー
- c 試 適 —— コンタクトゲージ
- d 合 着 —— シェードガイド

〔問題 102〕 無歯顎の患者の咬合採得で、水平的顎位の決定に用いるのはどれか。

- a パントグラフ法
- b チェックバイト法
- c ゴシックアーチ描記法
- d 電気的下顎運動検査法

〔問題 103〕 カートリッジ注射針と注射器のプランジャー頭部との写真(別冊午後 No.18)を別に示す。

下顎孔伝達麻酔に使用する器材の組合せで正しいのはどれか。

- a ① —— ③
- b ① —— ④
- c ② —— ③
- d ② —— ④

別 冊
午後 No. 18 写真

〔問題 104〕 21歳の女性。既往歴に特記事項はない。下顎右側智歯の歯冠周囲炎と診断され、抜歯することになった。抜歯直後から抜歯窩深部より拍動性の出血を認めた。術前のエックス線写真(別冊午後 No.19)を別に示す。

止血処置に準備するのはどれか。

- a ゼラチンスポンジ
- b 止血鉗子
- c 破骨鉗子
- d 電気メス

別 冊
午後 No. 19 写真

〔問題 105〕 矯正歯科治療の資料収集で正しいのはどれか。2つ選べ。

- a 顔面規格写真は中心咬合位で撮影する。
- b 模型作製の印象はシリコーンゴム印象材を使用する。
- c 口腔内写真は正面観と上下顎咬合面観の撮影が基本である。
- d 頭部エックス線規格写真撮影はフランクフルト平面を床と平行にする。

〔問題 106〕 顎骨嚢胞摘出術で用いるのはどれか。2つ選べ。

- a 骨ノミ
- b 剝離子
- c ルートチップピック
- d 挺子<エレベーター>

〔問題 107〕 85歳の男性。訪問診療時に、家族から「食事中にむせるようになった」との訴えがあった。車椅子のままで食事を摂っており、むせる時もあるが、口腔内に残留物はなかった。

歯科衛生士が行う訓練指導で正しいのはどれか。2つ選べ。

- a 呼吸訓練
- b 摂食・嚥下体操
- c メンデルソン手技
- d 咽頭部アイスマッサージ

〔問題 108〕 障害者の行動管理法で、薬物を使用するのはどれか。2つ選べ。

- a 行動療法
- b 精神鎮静法
- c 全身麻酔法
- d 体動コントロール

〔問題 109〕 下顎左側第一大臼歯の平行法エックス線写真撮影の準備で正しいのはどれか。

- a フィルムの鉛箔側を歯面に当てる。
- b 鼻翼-耳珠線を床と平行にする。
- c フィルムは患者の右手拇指で保持させる。
- d 照射筒の角度は歯軸に対して直角に設定する。

〔問題 110〕 68歳の女性。高血圧症の治療中である。モニタリングしながら抜歯をすることになった。

モニタリング項目として必須なのはどれか。2つ選べ。

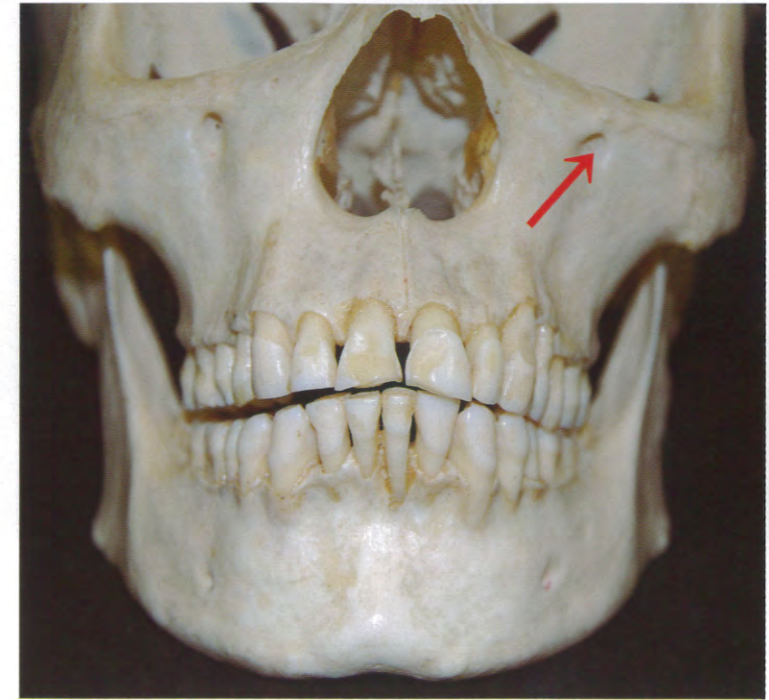
- a 血圧
- b 脈拍
- c 体温
- d 呼吸数

21

午 後

別 冊

No. 1 写真 (問題 3)



No. 2 写真 (問題 34)



No. 3 写真

(問題 38)



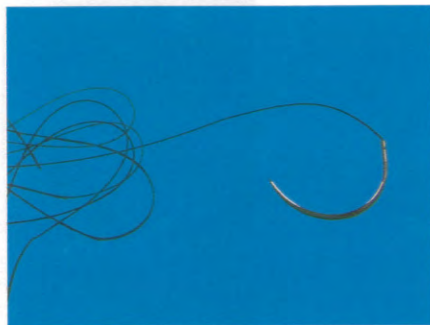
No. 4 写真

(問題 40)

A



B



No. 5 写真

(問題 42)



No. 6 写真

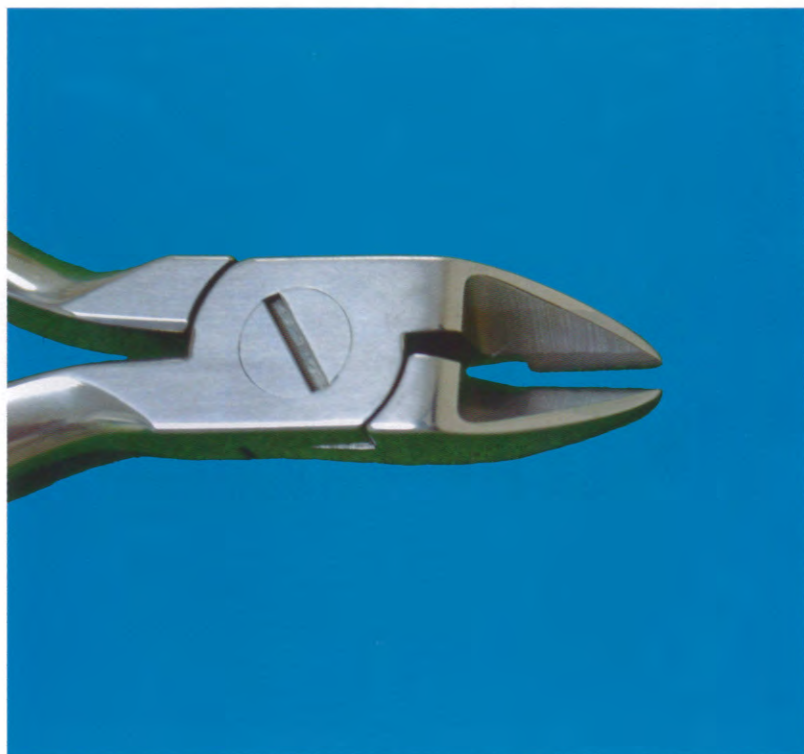
(問題 43)



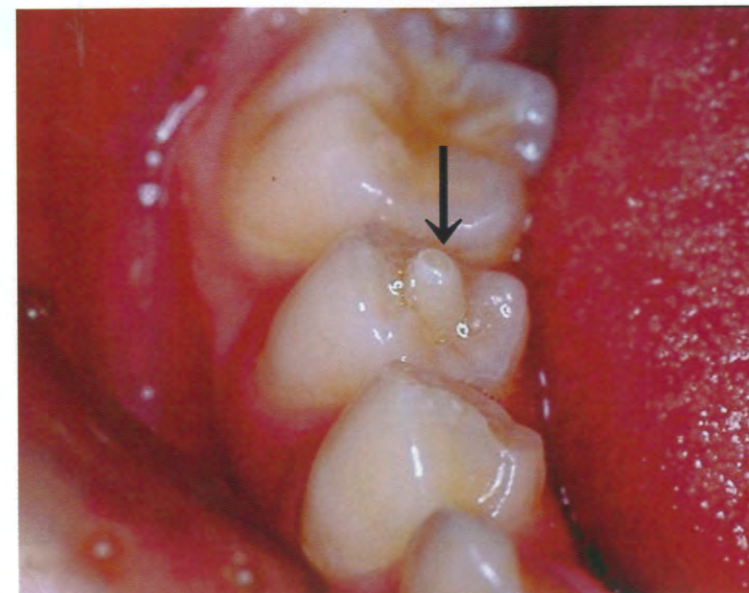
No. 7 写真 (問題 48)



No. 8 写真 (問題 53)



No. 9 写真 (問題 56)



No. 10 写真 (問題 57)



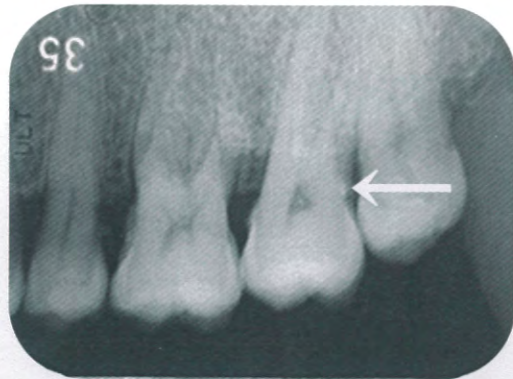
No. 11 写真

(問題 58)

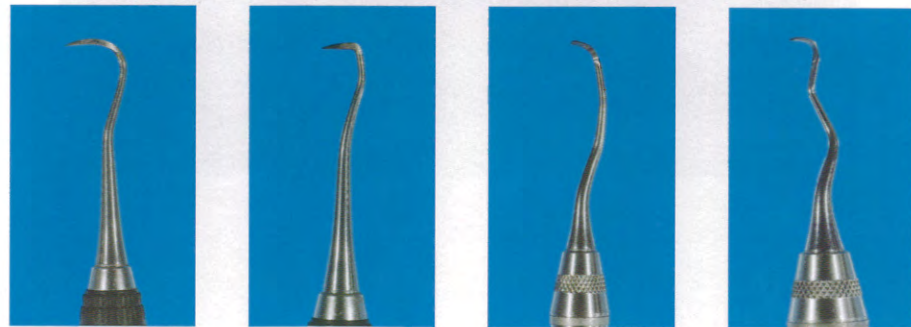


No. 12 写真

(問題 64)



A



B

①

②

③

④

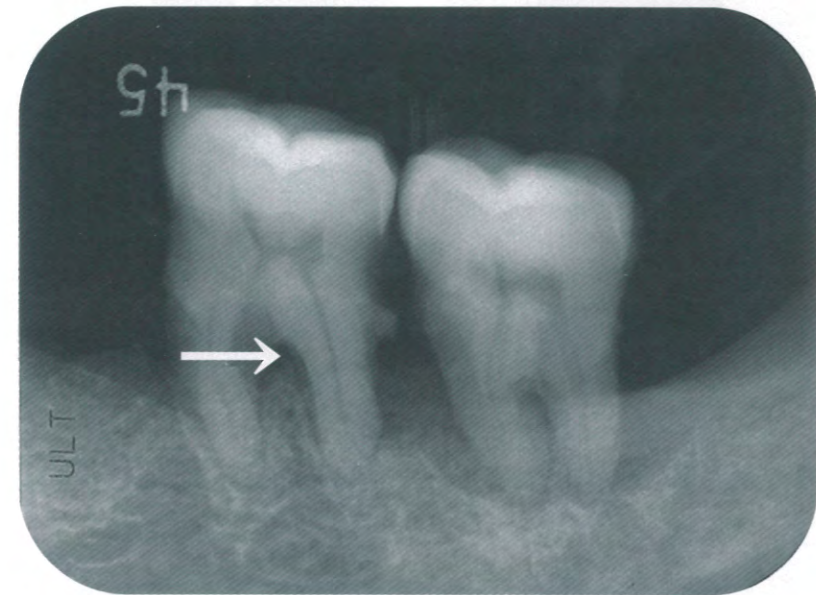
No. 13 写真

(問題 65)



No. 14 写真

(問題 68)



No. 15 写真

(問題 89)

A



(ミラー像)



①



②

B



③



④

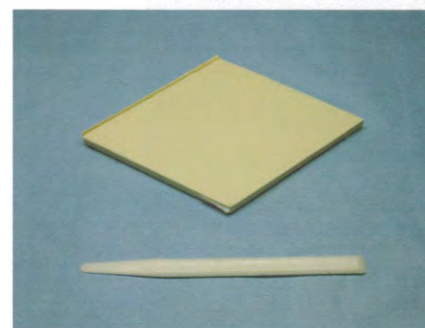
No. 16 写真

(問題 90・91)

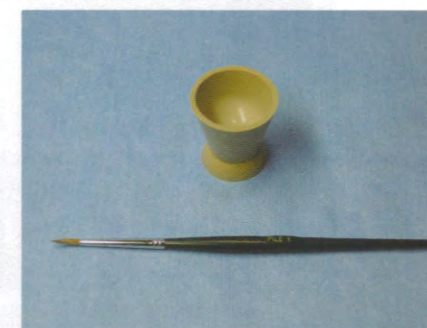


No. 17 写真

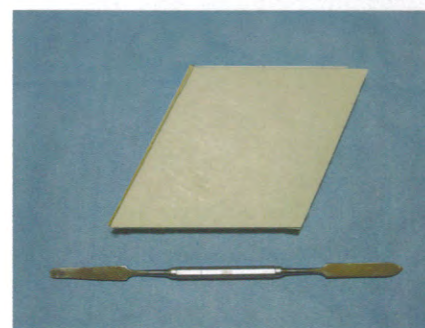
(問題 97)



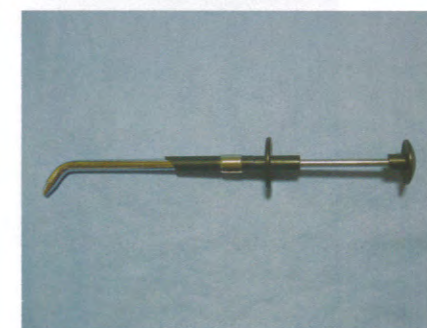
①



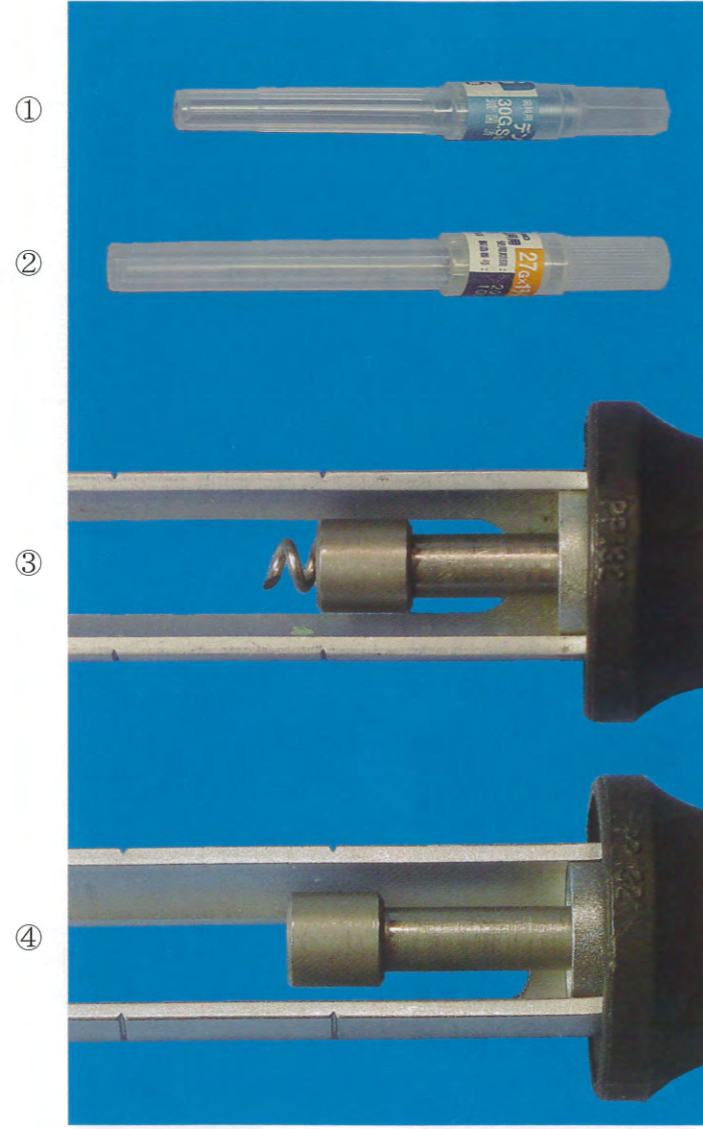
②



③



④



No. 19 写真

