

注意事項

- 1 試験問題の数は 100 問で、解答時間は正味 2 時間 30 分である。
- 2 解答方法は次のとおりである。
 - (1) 各問題には a から d まで 4 つの選択肢がある。そのうち質問に適した選択肢を(例 1)では 1 つ、(例 2)では 2 つ選び答案用紙に記入すること。

(例 1) [問題 101] 県庁所在地は どれか。 a 栃木市 b 川崎市 c 神戸市 d 倉敷市		(例 2) [問題 102] 県庁所在地はど れか。2 つ選べ。 a 宇都宮市 b 川崎市 c 神戸市 d 倉敷市
---	--	--

(例 1) の正解は「c」であるから答案用紙の

101 a b c d のうち ^c をマークして

101 a b c d とすればよい。

(例 2) の正解は「a」と「c」であるから答案用紙の

102 a b c d のうち ^a と ^c をマークして

102 a b c d とすればよい。

- (2) 答案の作成には HB の鉛筆を使用し、濃くマークすること。
 良い解答の例…… ● (濃くマークすること)
 悪い解答の例…… ⊖ ⊕ ✕ ⊙ (解答したことにならない。)
- (3) 答えを修正した場合は、必ず「消しゴム」であとが残らないように完全に消すこと。鉛筆の色が残ったり「」のような消し方などをした場合は、修正したことにならないので注意すること。
- (4) ア (例 1) の質問には 2 つ以上解答した場合は誤りとする。
 イ (例 2) の質問には 1 つ又は 3 つ以上解答した場合は誤りとする。
- (5) 答案用紙は折り曲げたりメモやチェック等で汚したりしないよう特に注意すること。

〔問題 1〕 臼歯の辺縁隆線部にみられるのはどれか。

- a 臼後結節
- b 中心結節
- c 介在結節
- d カラベリー結節

〔問題 2〕 顔面部の皮膚感覚を支配しているのはどれか。

- a 迷走神経
- b 三叉神経
- c 顔面神経
- d 舌下神経

〔問題 3〕 舌咽神経が支配するのはどれか。

- a 舌下腺
- b 耳下腺
- c 顎下腺
- d 口蓋腺

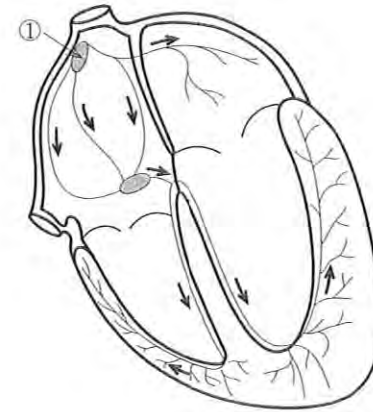
〔問題 4〕 下顎骨の写真(別冊午前 No. 1)を別に示す。

矢印が示す部位に付着するのはどれか。

- a 顎二腹筋
- b 顎舌骨筋
- c 茎突舌骨筋
- d オトガイ舌骨筋

別 冊
午前 No. 1 写真

〔問題 5〕 心臓の興奮伝導の流れを模式図に示す。



①が示すのはどれか。

- a 房室束
- b 洞(房)結節
- c 房室結節
- d プルキンエ線維

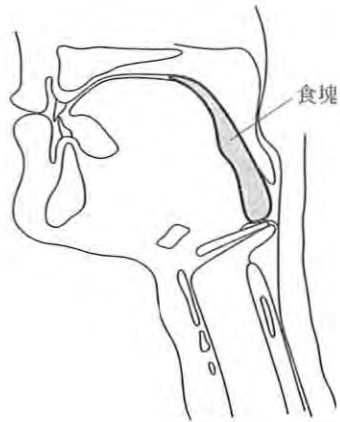
〔問題 6〕 有髄神経のみにみられるのはどれか。

- a 両方向伝導
- b 不減衰伝導
- c 絶縁伝導
- d 跳躍伝導

〔問題 7〕 下顎の前進運動時に働くのはどれか。

- a 咬筋
- b 顎二腹筋
- c 内側翼突筋
- d 外側翼突筋

〔問題 8〕 食塊嚥下中の過程を図に示す。



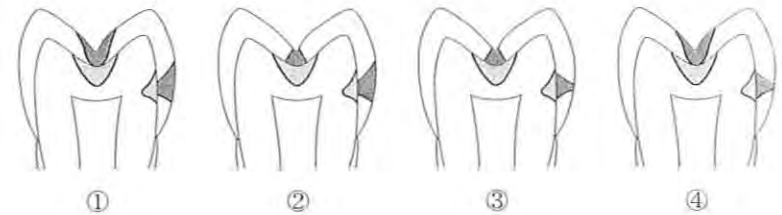
この時期に生じるのはどれか。

- a 食道の蠕動運動
- b 舌骨下筋群の弛緩
- c 一過性の呼吸停止
- d 喉頭蓋の前上方への反転

〔問題 9〕 老化に伴う歯周組織の変化はどれか。

- a 歯肉の増生
- b 歯根膜腔の拡大
- c 歯槽骨の緻密化
- d セメント質の肥厚

〔問題 10〕 小窩裂溝齲蝕と平滑面齲蝕との模式図を示す。



齲蝕円錐の形態で正しいのはどれか。

- a ①
- b ②
- c ③
- d ④

〔問題 11〕 エイズ患者の口腔でよくみられるのはどれか。

- a 地図状舌
- b エプーリス
- c カンジダ症
- d メラニン沈着

〔問題 12〕 歯肉縁下ブラークの顕微鏡像(別冊午前 No. 2)を別に示す。

矢印が示す微生物はどれか。

- a ペイロネラ
- b スピロヘータ
- c マイコプラズマ
- d ヘリコバクター

別冊
午前 No. 2 写真

〔問題 13〕 抗原提示細胞はどれか。

- a 好中球
- b T細胞
- c 形質細胞
- d マクロファージ

〔問題 14〕 B型肝炎ウイルスの消毒に有効なのはどれか。

- a エタノール
- b グルタラル
- c ポピドンヨード
- d ベンザルコニウム塩化物

〔問題 15〕 直腸内投与に用いるのはどれか。

- a 坐剤
- b 顆粒剤
- c パップ剤
- d トローチ剤

〔問題 16〕 出生時に歯胚形成が開始されるのはどれか。

- a 第二乳臼歯
- b 中切歯
- c 第一小白歯
- d 第一大臼歯

〔問題 17〕 ブラッシング法で正しい組合せはどれか。

- a バス法 ————— 毛の脇腹を利用
- b ローリング法 ————— 小児や高齢者に適応
- c スクラビング法 ————— 唇頬面で円を描く運動
- d スティルマン改良法 ————— 歯肉マッサージ効果

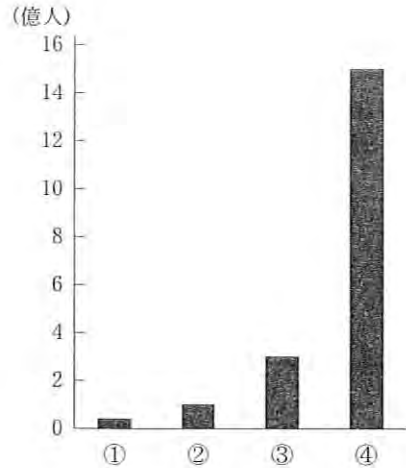
〔問題 18〕 萌出直後のエナメル質を成熟させるのはどれか。

- a Na^+
- b Ca^{2+}
- c Mg^{2+}
- d Cl^-

〔問題 19〕 歯のフッ素症の特徴で正しいのはどれか。2つ選べ。

- a 乳歯に好発する。
- b 左右対称に出現する。
- c 地域性が認められる。
- d 病変部の境界が明瞭である。

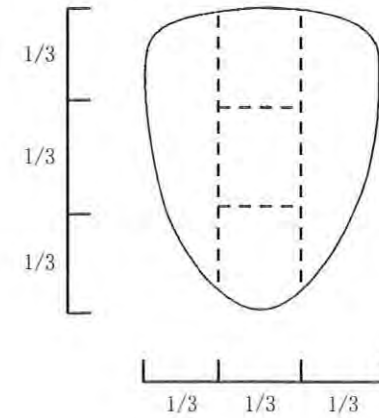
〔問題 20〕 フッ化物配合歯磨剤、フッ化物洗口、フッ化物歯面塗布および水道水フッ化物濃度調整を利用している世界の人口(2000年)を図に示す。



フッ化物配合歯磨剤はどれか。

- a ①
- b ②
- c ③
- d ④

〔問題 21〕 口腔清掃状態を表す指数の診査部位の一部を図に示す。



この指数の説明で正しいのはどれか。2つ選べ。

- a 6歯を評価対象とする。
- b 歯垢と歯石を調べる。
- c 歯垢染色液を用いる。
- d 最高値は6である。

〔問題 22〕 1歳6か月児歯科健康診査と3歳児歯科健康診査とで共通する齲蝕罹患型はどれか。2つ選べ。

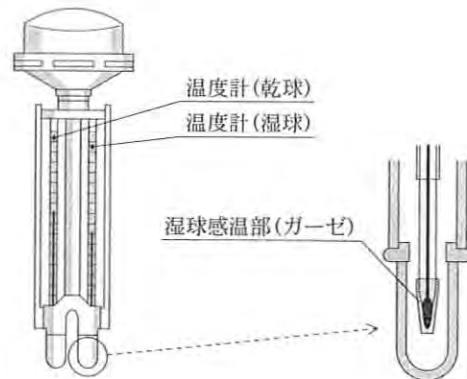
- a A型
- b B型
- c C型
- d O型

〔問題 23〕 職業性疾患と原因との組合せで正しいのはどれか。

- a 歯の摩耗 ————— 粉 塵
- b 歯の酸蝕症 ————— 黄リン
- c 歯肉炎 ————— フッ化水素
- d 歯肉色素沈着 ————— カドミウム

〔問題 24〕 環境測定機器を図に示す。

これを用いて測定するのはどれか。



- a 微気流
- b 輻射熱
- c 不快指数
- d カタ冷却力

〔問題 25〕 空気感染するのはどれか。

- a 結 核
- b コレラ
- c B型肝炎
- d HIV 感染症

〔問題 26〕 二次医療圏を単位として整備されるのはどれか。2つ選べ。

- a 保健所
- b 特定機能病院
- c 地域医療支援病院
- d 地域包括支援センター

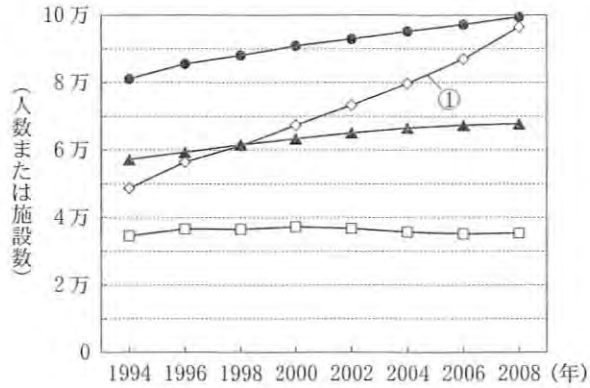
〔問題 27〕 第一次予防はどれか。

- a 集団検診
- b 特異的予防
- c 機能喪失防止
- d リハビリテーション

〔問題 28〕 健康増進法で規定されているのはどれか。2つ選べ。

- a 受動喫煙の防止
- b 市町村保健センターの設置
- c 国民健康・栄養調査の実施
- d 特定健診・特定保健指導の実施

〔問題 29〕 歯科診療所数、就業歯科衛生士数、就業歯科技工士数および歯科医師数の推移を図に示す。



①はどれか。

- a 歯科医師数
- b 歯科診療所数
- c 就業歯科衛生士数
- d 就業歯科技工士数

〔問題 30〕 我が国の医療保険制度で正しいのはどれか。

- a 任意加入である。
- b 保険料は全国一律である。
- c 医療給付は現物給付が原則である。
- d 保険者は都道府県ごとに設置されている。

〔問題 31〕 化学的エネルギーを産生するのはどれか。

- a 小胞体
- b ゴルジ体
- c リボソーム
- d ミトコンドリア

〔問題 32〕 リパーゼによるトリグリセリドの分解物はどれか。2つ選べ。

- a 脂肪酸
- b 胆汁酸
- c グリセロール
- d コレステロール

〔問題 33〕 平成19年国民健康・栄養調査報告で我が国の女性の朝食欠食率が最も高いのはどれか。

- a 7～14歳
- b 15～19歳
- c 20～29歳
- d 30～39歳

〔問題 34〕 日本人の食事摂取基準(2010年版)による1~2歳、6~7歳、15~17歳、70歳以上の基礎代謝量(kcal/日)を表に示す。

①	710
②	980
③	1,280
④	1,580

70歳以上はどれか。

- a ①
- b ②
- c ③
- d ④

〔問題 35〕 平成19年国民健康・栄養調査報告で20歳代の女性の食事摂取基準に対して摂取量が不足している栄養素はどれか。2つ選べ。

- a 鉄
- b ビタミンC
- c ビタミンD
- d カルシウム

〔問題 36〕 患者の権利を謳っているのはどれか。

- a オタワ憲章
- b リスボン宣言
- c ヘルシンキ宣言
- d アルマ・アタ宣言

〔問題 37〕 法令上、歯科衛生士が作成できるのはどれか。

- a 診断書
- b 処方箋
- c 歯科技工指示書
- d 感染性廃棄物管理票

〔問題 38〕 上顎左側第二小白歯にマトリックスバンドを装着した写真(別冊午前No.3)を別に示す。

矢印が示す器具の目的はどれか。2つ選べ。

- a 止血
- b 歯肉排除
- c 歯間分離
- d バンドの固定

別冊
午前 No. 3 写真

〔問題 39〕 エックス線写真の鮮鋭度に影響を与える因子はどれか。2つ選べ。

- a 管電圧
- b 定着液の温度
- c 撮影時の室温
- d 被写体・フィルム間距離

〔問題 40〕 従来型ガラスアイオノマーセメントとの比較で、レジン添加型ガラスアイオノマーセメントの特徴はどれか。2つ選べ。

- a 強度が大きい。
- b 審美性が劣る。
- c 感水性が小さい。
- d フッ素放出量が多い。

〔問題 41〕 永久歯で露髄が起こるのはどれか。2つ選べ。

- a 齲蝕症
- b 咬耗症
- c 摩耗症
- d 歯冠破折

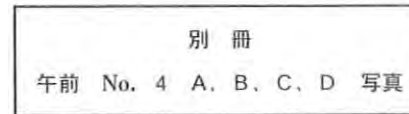
〔問題 42〕 歯髄保存療法と薬物との組合せで正しいのはどれか。2つ選べ。

- a 間接覆髄法 ————— 酸化亜鉛ユージノールセメント
- b 直接覆髄法 ————— 水酸化カルシウム
- c 歯髄鎮静療法 ————— 次亜塩素酸ナトリウム
- d 暫間的間接覆髄法 ————— ホルムクレゾール

〔問題 43〕 52歳の男性。上顎左側第一大臼歯の咬合痛を主訴として来院した。初診時のエックス線写真(別冊午前 No. 4 A)、術中の口腔内写真(別冊午前 No. 4 B、C)及び術直後のエックス線写真(別冊午前 No. 4 D)を別に示す。

実施したのはどれか。

- a 根尖切除法
- b 歯根分離法
- c 歯根切断法
- d ヘミセクション



〔問題 44〕 歯周組織の破壊程度を検査するのに用いるのはどれか。

- a 咬合紙
- b プローブ
- c ブラーク染色液
- d コンタクトゲージ

〔問題 45〕 歯周療法で結合組織性新付着の獲得を目的とするのはどれか。2つ選べ。

- a GTR 法
- b ポケット搔爬術
- c 結合組織移植術
- d エムドゲインによる再生療法

〔問題 46〕 象牙質の齶蝕層で第三象牙質に近接するのはどれか。

- a 多歯層
- b 透明層
- c 先駆歯層
- d 生活反応層

〔問題 47〕 嚥下時に鼻咽腔閉鎖に働く筋はどれか。

- a 内舌筋
- b 口蓋帆挙筋
- c 上咽頭収縮筋
- d オトガイ舌骨筋

〔問題 48〕 全部床義歯の蠟義歯試適時に確認できないのはどれか。

- a 発音
- b 咬合位
- c 審美性
- d 床の適合性

〔問題 49〕 部分床義歯の補修が直接法でできるのはどれか。2つ選べ。

- a リライニング
- b 人工歯の交換
- c 铸造クラスプの交換
- d リンガルバーの破折修理

〔問題 50〕 ブリッジのろう付け前のコア採得に用いるのはどれか。

- a 石膏印象材
- b 寒天印象材
- c シリコーン印象材
- d アルジネート印象材

〔問題 51〕 疾患と症状との組合せで正しいのはどれか。2つ選べ。

- a 血管腫 ————— 潰瘍形成
- b 白血病 ————— 歯肉出血
- c エプーリス ————— 頬粘膜の腫瘍
- d 下顎骨髄炎 ————— 下唇の知覚異常

〔問題 52〕 27歳の男性。咀嚼障害を主訴として来院した。中学生のころから嚙み合わせの異常と発音障害を自覚していたという。側面頭部エックス線規格写真(別冊午前 No. 5)を別に示す。

予想される発音障害はどれか。

- a カ行
- b タ行
- c ハ行
- d マ行

別冊
午前 No. 5 写真

〔問題 53〕 水銀式血圧計による測定で正しいのはどれか。

- a 橈骨動脈に触れる位置に聴診器を当てる。
- b マンシエットを巻く上腕と心臓とを同じ高さにする。
- c 測定値は「拡張期血圧／収縮期血圧」の順に記載する。
- d マンシエットの巻きがゆるいと血圧は低く測定される。

〔問題 54〕 乳歯咬合完成期にみられるのはどれか。2つ選べ。

- a 顎間空隙
- b 発育空隙
- c 霊長空隙
- d リーウェイスペース

〔問題 55〕 幼若永久歯の特徴はどれか。2つ選べ。

- a 歯髓腔が大きい。
- b 象牙細管が細い。
- c 咬頭が明瞭である。
- d 歯根が完成している。

〔問題 56〕 1歳の男児。歯肉出血を主訴として来院した。2日前から38℃の発熱があり、歯肉が腫れて出血がみられるという。初診時の口腔内写真(別冊午前No. 6)を別に示す。

疑われる疾患はどれか。

- a 手足口病
- b 口腔カンジダ症
- c リガ・フェーデ病
- d ヘルペス性歯肉口内炎

別冊
午前 No. 6 写真

〔問題 57〕 ダウン症候群でよくみられるのはどれか。

- a 下顎の劣成長
- b 歯の先天欠如
- c 永久歯の早期萌出
- d 口腔周囲筋の緊張

〔問題 58〕 永久歯列期からと比較して混合歯列期から開始する矯正治療の利点はどれか。

- a 非抜歯治療で終了できる。
- b 矯正装置の種類を少なくできる。
- c 矯正治療を短期間で終了できる。
- d 顎顔面部の成長発育を利用できる。

〔問題 59〕 6歳の男児。乳側切歯脱落后に下顎側切歯が舌側から萌出したことに保護者が気付いて来院した。

適切な対応として考えられるのはどれか。

- a 連続拔牙法を行う。
- b 定期観察を指示する。
- c 乳犬歯の削合を行う。
- d 下顎の側方拡大を行う。

〔問題 60〕 セファロ計測点のうち骨面上に設定されないのはどれか。

- a A点
- b B点
- c N点
- d S点

〔問題 61〕 口腔内写真(別冊午前 No. 7)を別に示す。

観察できるのはどれか。2つ選べ。

- a クレフト
- b 歯肉縁上歯石
- c 歯間乳頭部の腫脹
- d 喫煙による色素沈着

別冊
午前 No. 7 写真

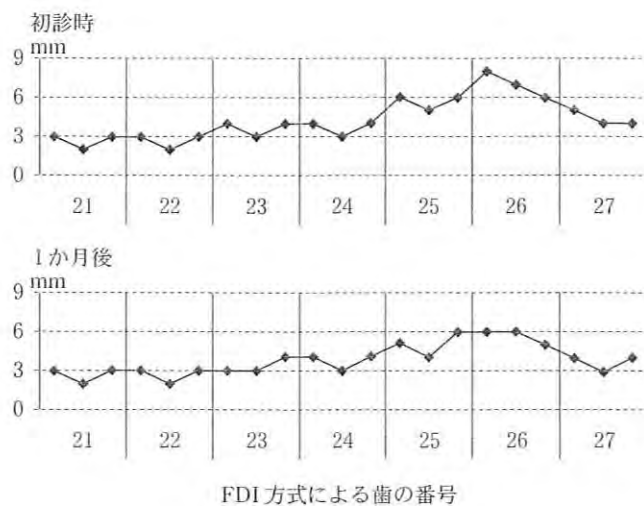
〔問題 62〕 健康な歯肉で正しいのはどれか。2つ選べ。

- a 表面が角化している。
- b 歯間乳頭がクレーター型である。
- c 辺縁歯肉がフェストゥーン型である。
- d 付着歯肉にスティップリングがみられる。

〔問題 63〕 器具と歯面に対する操作角度との組合せで正しいのはどれか。

- a 歯面清掃器 ————— 90度
- b エアスケーラー ————— 75度
- c 超音波スケーラー ————— 15度
- d シックルタイプスケーラー ——— 40度

〔問題 64〕 57歳の男性。初診時と治療開始1か月後のプローピング値(頬側3点)を図に示す。



改善がみられたのはどれか。

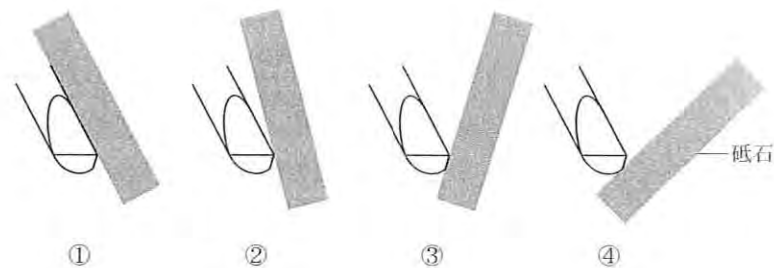
- a 側切歯の遠心
- b 第一小白歯の近心
- c 第二小白歯の遠心
- d 第一大白歯の近心

〔問題 65〕 グレーシータイプキュレットを用いて下顎右側頬側のスケーリングを行うことになった。

歯種と部位、スケーラーの番号およびポジションの組合せで正しいのはどれか。

- | 歯種と部位 | スケーラーの番号 | ポジション |
|-----------|----------|-------|
| a 第一小白歯近心 | #11 | 後方位 |
| b 第二小白歯遠心 | #12 | 側方位 |
| c 第一大白歯近心 | #13 | 後方位 |
| d 第二大白歯遠心 | #14 | 側方位 |

〔問題 66〕 グレーシータイプキュレットと砥石との位置関係を図に示す。



正しいのはどれか。

- a ①
- b ②
- c ③
- d ④

〔問題 67〕 写真(別冊午前 No. 8)を別に示す。

スケーラーの刃部と歯面との関係で正しいのはどれか。2つ選べ。

- a ①
- b ②
- c ③
- d ④

別冊
午前 No. 8 写真

〔問題 68〕 器具の写真(別冊午前 No. 9)を別に示す。

この器具で診査できるのはどれか。

- a 付着歯肉の幅
- b ポケットの深さ
- c 歯肉縁下歯石の有無
- d アタッチメントレベル

別冊
午前 No. 9 写真

〔問題 69〕 ユニバーサルタイプキュレットの特徴で正しいのはどれか。2つ選べ。

- a 部位特異的である。
- b オフセットブレードを有する。
- c 刃部両端にカッティングエッジがある。
- d 第一シャンクに対して刃部内面は90度である。

〔問題 70〕 フッ化物の作用で誤っているのはどれか。

- a フルオロアパタイトの生成
- b グルカン合成の促進
- c 再石灰化の促進
- d 結晶性の改善

〔問題 71〕 齶蝕活動性試験と検体との組合せで正しいのはどれか。

- a グルコースクリアランステスト ———— 歯垢
- b スナイダーテスト ————— 唾液
- c カリオスタット[®] ————— 歯
- d RDテスト ————— 歯垢

〔問題 72〕 写真(別冊午前 No.10)を別に示す。

使用している器具はどれか。

- a WHOプローブ
- b カラーコードプローブ
- c ノバティックプローブ
- d ファークーションプローブ

別冊
午前 No. 10 写真

〔問題 73〕 フッ化ジアンミン銀で正しいのはどれか。

- a 無味の薬液である。
- b 褐色の薬液である。
- c 酸性の薬液である。
- d 塗布された齲蝕部位は黒くなる。

〔問題 74〕 レジン系材料を用いた小窩裂溝填塞法の酸処理で正しいのはどれか。

- a 3分間行う。
- b 10%リン酸溶液を用いる。
- c 処理後は水洗し乾燥する。
- d 処理面は填塞材塗布面より小さくする。

〔問題 75〕 900 ppm の F⁻イオンを含む NaF 溶液の濃度はどれか。

- a 0.1%
- b 0.2%
- c 0.5%
- d 2.0%

〔問題 76〕 スタンダードプリコーションの目的はどれか。2つ選べ。

- a 経費の削減
- b 治癒の促進
- c 安全性の確保
- d 医療の質の向上

〔問題 77〕 75歳の女性。訪問診療で義歯の調整を行うことになった。

診療開始時に口腔内が汚れていたため、うがいをしてもらった。誤嚥しそうになったが、咳き込んで吐き出すことができた。

再発防止の対応で誤っているのはどれか。

- a 上体を起こしてうがいをする。
- b 頭を前に傾けてうがいをする。
- c 家庭でのうがいの状況を確認する。
- d うがいの一口量を 40 mL にする。

〔問題 78〕 89歳の男性。訪問診療で外科的処置を行った。

血液の付着したガーゼの処理で適切なのはどれか。

- a 家庭ごみとして捨ててもらう。
- b 診療室で一般ごみとして捨てる。
- c 地域包括支援センターに委託する。
- d 特別管理産業廃棄物として処理する。

〔問題 79〕 上顎右側前歯部の模型で補綴物を装着する前の写真(別冊午前 No.11

A、B)と装着した状態の写真(別冊午前 No.11C、D)とを別に示す。

この補綴物を装着するのに最も大きな接着力が期待できるのはどれか。

- a リン酸亜鉛セメント
- b レジンセメント
- c カルボキシレートセメント
- d グラスアイオノマーセメント

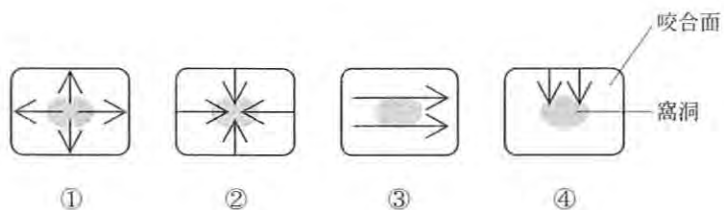
別冊 午前 No. 11 A、B、C、D 写真

〔問題 80〕 歯科用石膏の用途と種類との組合せで正しいのはどれか。

- a 矯正診断用模型 ————— 超硬質石膏
- b 義歯作製の作業模型 ————— 普通石膏
- c 個人トレー作製用模型 ————— 硬質石膏
- d クラウン作製の作業模型 ————— 普通石膏

〔問題 81〕 テンポラリーストッピングによる仮封操作を模式図に示す。

矢印は練成充填器の操作方向を示す。



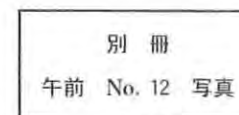
適切なのはどれか。

- a ①
- b ②
- c ③
- d ④

〔問題 82〕 下顎左側第一大臼歯のラバーダム防湿時の写真(別冊午前No.12)を別に示す。

正しく装着されているのはどれか。

- a ①
- b ②
- c ③
- d ④



〔問題 83〕 歯周外科治療の術式の順序を示す。

手術野の消毒 → 局所麻酔 → ポケット底部の印記 → 切開 →
歯肉片と肉芽組織の除去 → SRP → 歯肉整形 → 洗浄 →
歯周バック

手術名はどれか。

- a 新付着術
- b 歯肉切除術
- c 歯肉剝離揺爬術
- d 歯周組織再生誘導法

〔問題 84〕 85歳の女性。装着している全部床義歯を外したところフラビーガムが
みられた。

患者への説明で適切なのはどれか。2つ選べ。

- a 薬を処方します。
- b 手術が必要になります。
- c 口の中を清潔にしましょう。
- d 指で歯ぐきをマッサージしましょう。

〔問題 85〕 部分床義歯の着脱方法で正しいのはどれか。2つ選べ。

- a 噛み込みながら装着する。
- b 口角に気をつけて装着する。
- c 左右に揺らしながら外す。
- d クラスプに指の爪をかけて外す。

〔問題 86〕 20歳の女性。下顎右側智歯の抜歯途中の写真(別冊午前 No.13)を別に
示す。歯冠部を頬舌方向に分割したところである。

次に使用するのどれか。

- a 尖刃刀
- b 縫合針
- c 歯科用鋭匙
- d 挺子(エレベーター)

別冊
午前 No. 13 写真

〔問題 87〕 写真(別冊午前 No.14)を別に示す。

これを用いる歯冠修復処置で使用するのどれか。2つ選べ。

- a 金冠ばさみ
- b 印象用トレー
- c ヤングブライヤー
- d ゴードンブライヤー

別冊
午前 No. 14 写真

〔問題 88〕 下顎の歯科用エックス線写真(別冊午前 No.15A、B)を別に示す。

欠損歯はどれか。

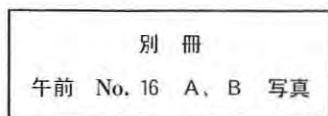
- a 左側第二小臼歯
- b 左側第一大臼歯
- c 右側第二小臼歯
- d 右側第一小臼歯

別冊
午前 No. 15 A、B 写真

〔問題 89〕 矯正装置の写真(別冊午前 No.16A)とブライヤーの写真(別冊午前 No.16B)とを別に示す。

この装置の補助弾線の調整に用いるのはどれか。

- a ①
- b ②
- c ③
- d ④

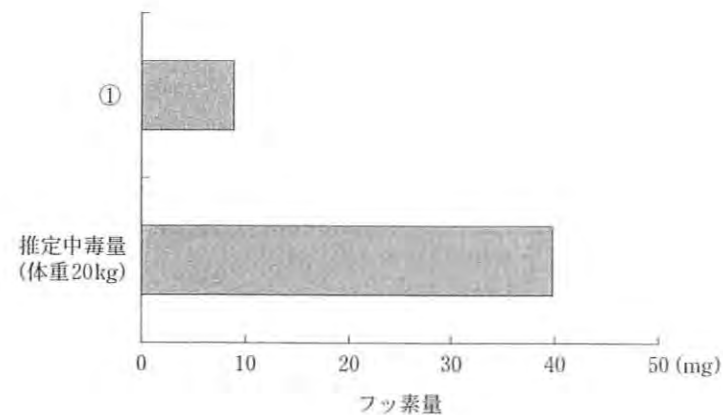


〔問題 90〕 57歳の女性。舌の持続性疼痛を主訴として来院した。鉄欠乏性貧血が疑われ、貧血の検査を行うことになった。

必要な検査項目はどれか。2つ選べ。

- a 白血球数
- b ヘモグロビン量
- c 赤血球沈降速度
- d ヘマトクリット値

〔問題 91〕 小学校で週1回法のフッ化物洗口を実施することになり、保護者に対して講話を依頼された。「フッ素による急性中毒の危険性」について説明するための資料を図に示す。



- ① はどれか。
- a 洗口液中の量
 - b 尿中への排泄量
 - c 骨中への移行量
 - d 血中への取込量

〔問題 92〕 75歳の女性。開口時に口角が痛むという。開口時の写真(別冊午前 No. 17A)と閉口時の写真(別冊午前 No. 17B)とを別に示す。

保健指導の内容で適切なのはどれか。2つ選べ。

- a 口の中は清潔に保ってください。
- b 痛む場所を舐めないようにしてください。
- c なるべくしゃべらないようにしてください。
- d カルシウムを多く摂るようにしてください。

別冊
午前 No. 17 A、B 写真

〔問題 93〕 片側性顔面神経麻痺で正しいのはどれか。2つ選べ。

- a 健側から流涎する。
- b 口蓋垂は麻痺側に傾く。
- c 食塊は麻痺側に貯留する。
- d 舌を出すと麻痺側に曲がる。

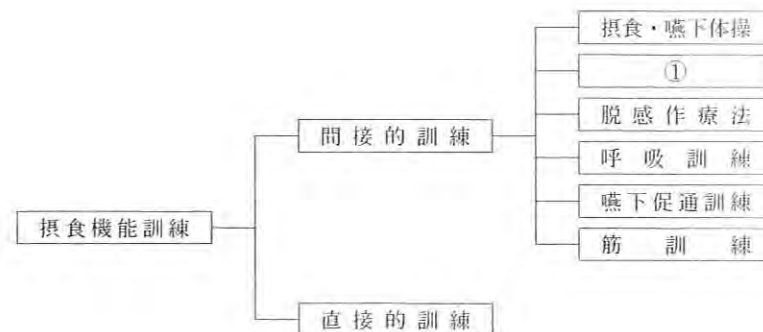
〔問題 94〕 口腔清掃用具の写真(別冊午前 No. 18)を別に示す。

適応となる患者はどれか。

- a 振せんが強い。
- b 把持力が弱い。
- c 開口障害がある。
- d 上肢可動域が少ない。

別冊
午前 No. 18 写真

〔問題 95〕 摂食機能訓練の分類を図に示す。



① はどれか。

- a 嚥下訓練
- b 捕食訓練
- c 姿勢保持訓練
- d 水分摂取訓練

〔問題 96〕 歯磨剤の薬用成分で、歯頸部象牙質知覚過敏に効果があるのはどれか。

2つ選べ。

- a 硝酸カリウム
- b 乳酸アルミニウム
- c 塩化セチルピリジニウム
- d グリチルリチン酸ジカリウム

〔問題 97〕 75歳の男性。口腔清掃介助方法について家族から相談された。

事前に BDR 指標を用いて評価した結果を表に示す。

B	<input type="checkbox"/> 自立	<input checked="" type="checkbox"/> 一部介助が必要	<input type="checkbox"/> 全介助が必要	<input type="checkbox"/> 不能
D	<input type="checkbox"/> 自立	<input type="checkbox"/> 一部介助が必要	<input checked="" type="checkbox"/> 全介助が必要	<input type="checkbox"/> 使用せず
R	<input checked="" type="checkbox"/> 自立	<input type="checkbox"/> 一部介助が必要	<input type="checkbox"/> 全介助が必要	<input type="checkbox"/> 不能

適切な指導内容はどれか。2つ選べ。

- a 唾液の吸引装置を用意する。
- b 刷掃前に介助者が義歯をはずす。
- c 介助者が常に歯ブラシを把持する。
- d 最後に介助者が磨き残しの部分を刷掃する。

〔問題 98〕 患者と歯科衛生士との会話を示す。

歯科衛生士：タバコは一日何本吸っていますか？

患者：一日 20 本吸っています。

歯科衛生士：そんなにたくさん吸うのは健康に悪いんですよ。

患者^①：わかっているけど仕事が忙しいと、つい手を伸ばしてしまいます。

歯科衛生士：お仕事が忙しいので、ついタバコを吸ってしまうのですね。

患者^②：はい、そうなんです。

歯科衛生士：禁煙してみませんか？

患者^③：いいえ、少なくとも 1、2 年のうちにタバコをやめるつもりはありません。

歯科衛生士：では、禁煙するよい方法がありますので、ご紹介しますね。

患者^④：

下線部分の歯科衛生士の対応で適切なのはどれか。2つ選べ。

- a ①
- b ②
- c ③
- d ④

〔問題 99〕 18歳の女性。身体活動レベルは「ふつう」である。一日の食事内容を表に示す。

	朝 食	昼 食	夕 食
主 食	ロールパン1個		ごはん茶碗軽く1杯
副 菜	茹でブロッコリー小2房		きゅうりとわかめの酢の物小鉢1つ
主 菜	オムレツ卵2個	ウインナー2本	鶏肉の唐揚げ4個
果 物		オレンジジュース1杯	リンゴ1/2個
乳製品	ミルクコーヒー1杯	ヨーグルト1個	

食事バランスガイドに示す食品群で不足しているのはどれか。2つ選べ。

- a 主 食
- b 副 菜
- c 果 物
- d 乳製品

〔問題 100〕 8歳の女児。定期健診のために母親と来院した。口腔内写真(別冊午前 No.19)を別に示す。

保健指導の内容で適切なのはどれか。2つ選べ。

- a 歯間ブラシの紹介
- b 第二大臼歯の磨き方
- c 口腔習癖に対する注意
- d フッ化物配合歯磨剤の使用

別 冊 午前 No. 19 写真

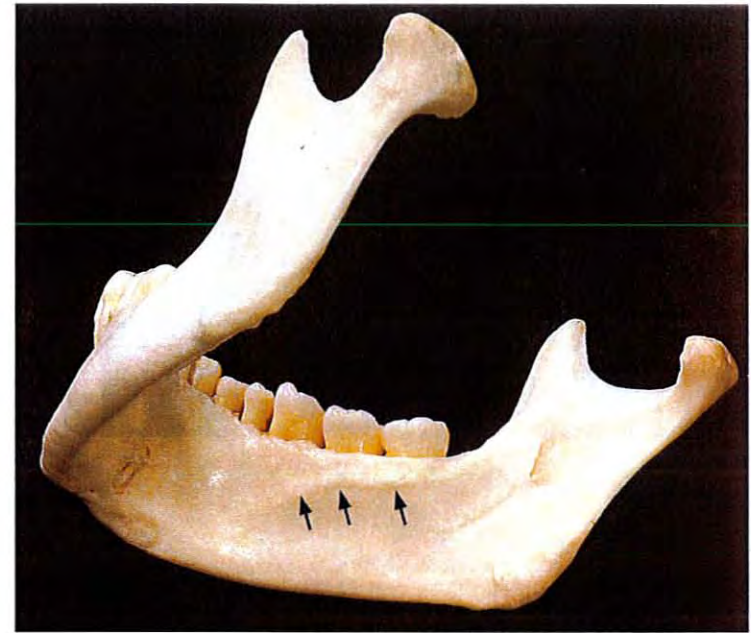
20

午 前

別 冊

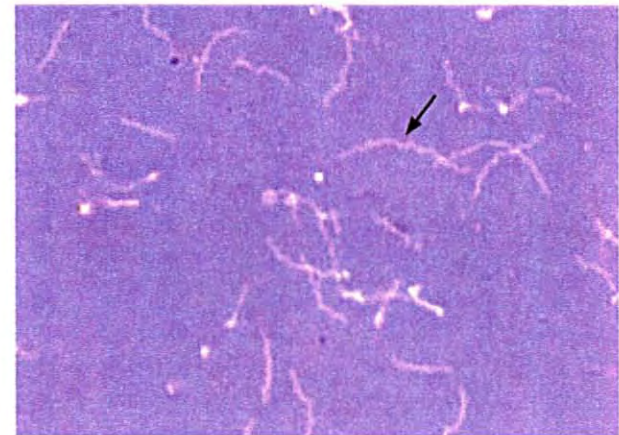
No. 1 写真

(問題4)

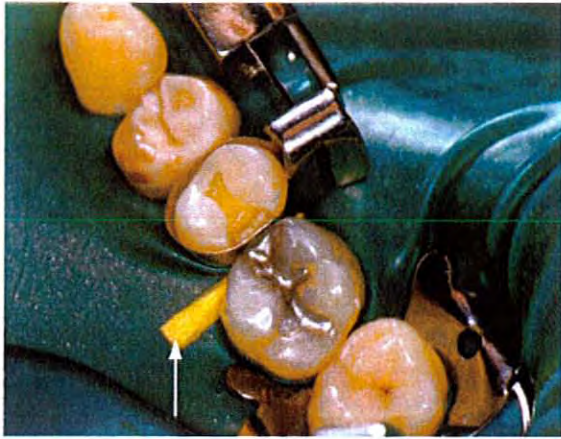


No. 2 写真

(問題12)



No. 3 写真 (問題 38)



No. 4 写真 (問題 43)



No. 5 写真

(問題 52)



No. 7 写真

(問題 61)



(ミラー像)

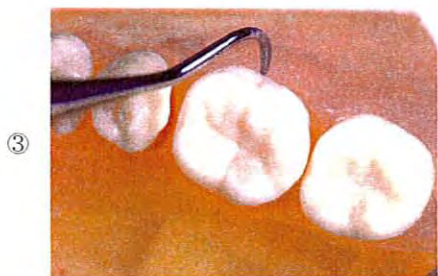
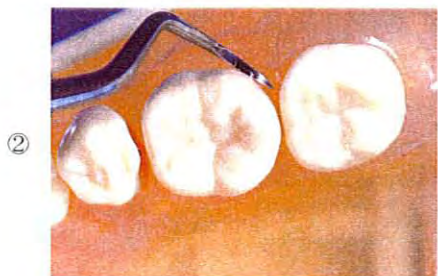
No. 6 写真

(問題 56)



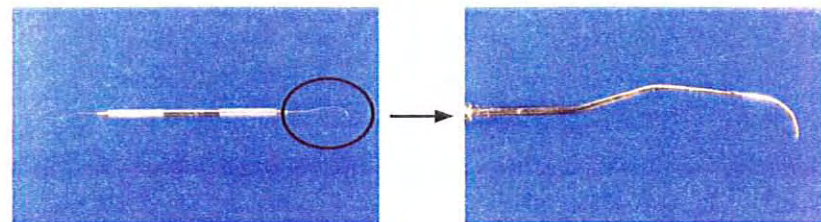
No. 8 写真

(問題 67)



No. 9 写真

(問題 68)

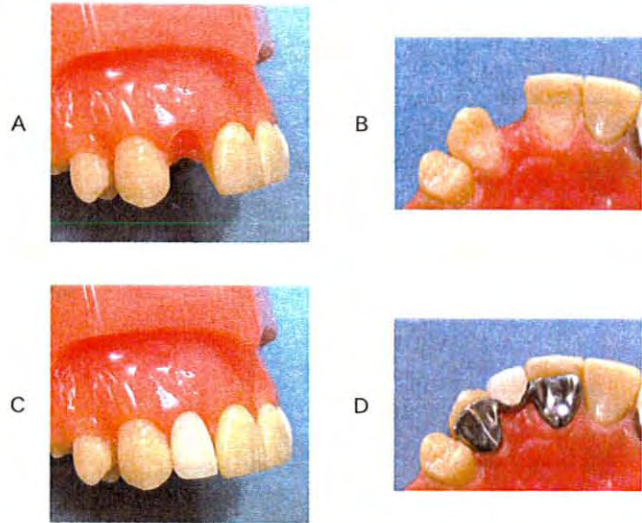


No. 10 写真

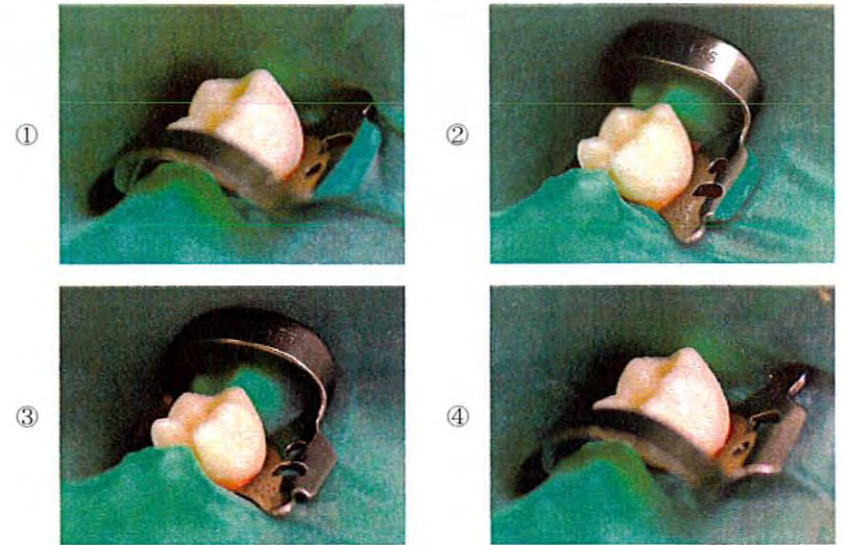
(問題 72)



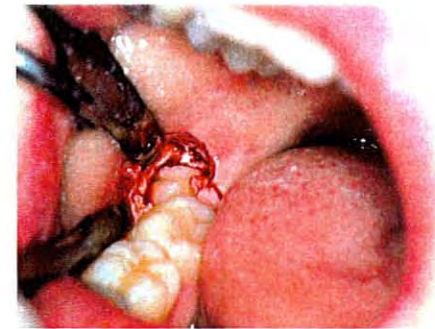
No. 11 写真 (問題 79)



No. 12 写真 (問題 82)



No. 13 写真 (問題 86)



No. 14 写真

(問題 87)



No. 16 写真

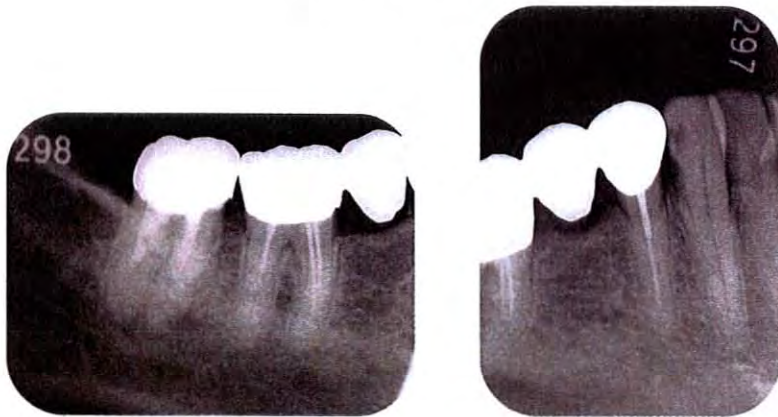
(問題 89)



A

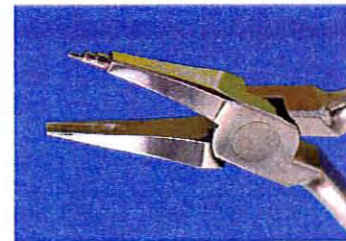
No. 15 写真

(問題 88)

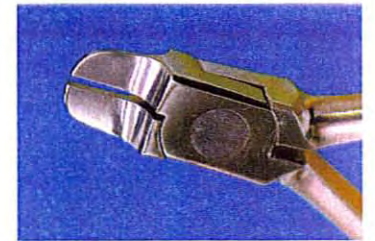


A

B

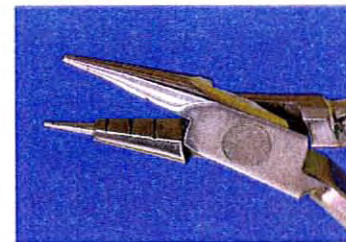


①

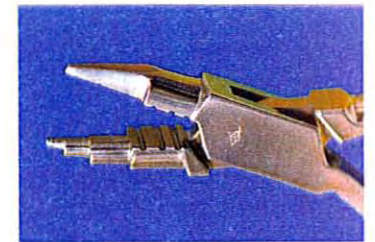


②

B



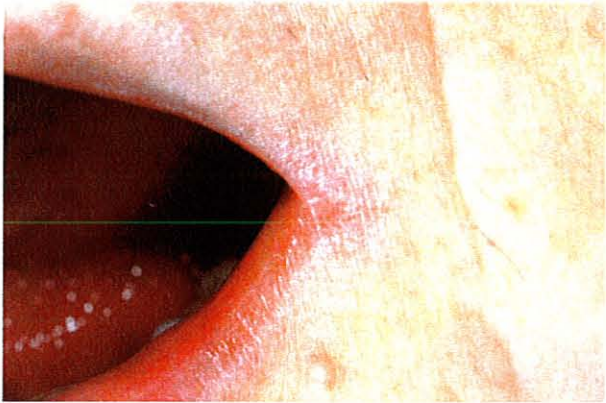
③



④

No. 17 写真

(問題 92)



A



B

No. 18 写真

(問題 94)



No. 19 写真

(問題 100)



〔問題 1〕 シャーピー線維がみられるのはどれか。

- a 歯 肉
- b エナメル質
- c 象牙質
- d セメント質

〔問題 2〕 コンドロイチン硫酸を多量に含むのはどれか。

- a 筋
- b 軟 骨
- c 上 皮
- d 神 経

〔問題 3〕 顎顔面部に血液を供給しているのはどれか。

- a 内頸動脈
- b 外頸動脈
- c 椎骨動脈
- d 浅側頭動脈

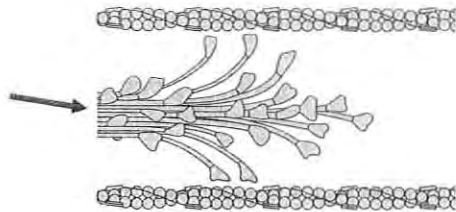
〔問題 4〕 頭蓋骨側面の写真(別冊午後 No. 1)を別に示す。

矢印が示す孔を通るのはどれか。

- a 眼窩下動脈
- b 深側頭動脈
- c 下行口蓋動脈
- d 後上歯槽動脈

別 冊
午後 No. 1 写真

〔問題 5〕 骨格筋筋原線維の一部を模式図に示す。



矢印が示すフィラメントを構成するタンパク質はどれか。

- a ミオシン
- b アクチン
- c トロポニン
- d トロポミオシン

〔問題 6〕 血液凝固の最終段階で生成されるのはどれか。

- a フィブリン
- b アルブミン
- c コラーゲン
- d グロブリン

〔問題 7〕 交感神経の興奮で生じるのはどれか。

- a 発汗
- b 気管支収縮
- c 心拍数減少
- d 消化管運動促進

〔問題 8〕 歯周治療後の結合組織性新付着形成に必須なのはどれか。

- a 歯肉
- b 歯槽骨
- c セメント質
- d エナメル質

〔問題 9〕 遺伝情報が DNA から mRNA に伝達され、タンパク質に変換される過程を図に示す。



□に入る語句の組合せで正しいのはどれか。

- | | ① | ② |
|---|----|----|
| a | 複製 | 翻訳 |
| b | 複製 | 転写 |
| c | 翻訳 | 転写 |
| d | 転写 | 翻訳 |

〔問題 10〕 急性壊死性潰瘍性歯肉炎の病変部から分離された細菌のグラム染色像(別冊午後 No. 2)を別に示す。

この細菌はどれか。

- a *Prevotella intermedia*
- b *Actinomyces naeslundii*
- c *Fusobacterium nucleatum*
- d *Streptococcus salivarius*

別冊
午後 No. 2 写真

〔問題 11〕 垂直感染するのはどれか。

- a 百日咳
- b B型肝炎
- c インフルエンザ
- d レジオネラ肺炎

〔問題 12〕 局所麻酔薬にアドレナリンを添加する目的はどれか。

- a 血液凝固の阻害
- b 痛覚受容体の遮断
- c 発痛物質産生の抑制
- d 麻酔効果持続時間の延長

〔問題 13〕 細胞壁合成阻害作用を有する抗菌薬はどれか。

- a セフェム系
- b マクロライド系
- c テトラサイクリン系
- d アミノグリコシド系

〔問題 14〕 口腔カンジダ症に有効なのはどれか。

- a ミコナゾール
- b アンピシリン
- c ミノサイクリン
- d エリスロマイシン

〔問題 15〕 肝臓での初回通過効果が生じる投与方法はどれか。

- a 経口投与
- b 皮膚貼付
- c 吸入
- d 注射

〔問題 16〕 歯磨剤成分の一部を表に示す。

研磨剤	無配合
粘結剤	ポリアクリル酸ナトリウム
発泡剤	ラウリル硫酸ナトリウム
保湿剤	ソルビトール
香味剤	キシリトール
薬用成分	塩化ナトリウム

□に入る語句の組合せで正しいのはどれか。

この歯磨剤は、薬事法上 □① に分類され、 □② の効果が期待される。

- | | |
|---------|-------|
| ① | ② |
| a 医薬品 | 歯周病予防 |
| b 医薬品 | むし歯予防 |
| c 医薬部外品 | 歯周病予防 |
| d 医薬部外品 | むし歯予防 |

〔問題 17〕 歯周疾患による抜歯が最も多い年齢階級はどれか。

- a 16～25 歳
- b 26～35 歳
- c 36～45 歳
- d 46～55 歳

〔問題 18〕 □に入る数字の組合せで正しいのはどれか。

海水には約 □① ppm のフッ素が存在する。我が国の水道法の水質基準でフッ素濃度は □② mg/L 以下と定められている。

- | | | |
|---|-----|-----|
| | ① | ② |
| a | 1.3 | 1.0 |
| b | 1.3 | 0.8 |
| c | 2.6 | 1.0 |
| d | 2.6 | 0.8 |

〔問題 19〕 歯垢の pH を最も低下させるのはどれか。

- a スクロース
- b ラクトース
- c マルトース
- d トレハロース

〔問題 20〕 歯周プローブを用いて診査する指数はどれか。2つ選べ。

- a PI
- b PMA
- c CPI
- d PDI

〔問題 21〕 「健康日本21」の中で、ライフステージ別に目標が示されているのはどれか。

- a がん
- b 糖尿病
- c 循環器病
- d 歯の健康

〔問題 22〕 学校歯科健康診断のCOで正しいのはどれか。

- a 学校で保健指導を行う。
- b 精密検査を勧める。
- c 歯石除去を勧める。
- d 治療勧告を行う。

〔問題 23〕 平成21年人口動態統計による日本人の年齢階級別死因順位の一部を表に示す。

年齢階級	第1位	第2位	第3位
1～4歳	先天奇形、変形及び染色体異常	不慮の事故	悪性新生物
20～24歳	①	不慮の事故	悪性新生物
40～44歳	悪性新生物	①	心疾患
60～64歳	悪性新生物	心疾患	脳血管疾患

①はどれか。

- a 肺炎
- b 自殺
- c 結核
- d 腎不全

〔問題 24〕 環境問題とその原因物質との組合せで正しいのはどれか。

- a 酸性雨 ————— ダイオキシン
- b 地球温暖化 ————— 一酸化炭素
- c イタイイタイ病 ————— カドミウム
- d 光化学スモッグ ————— 硫黄酸化物

〔問題 25〕 我が国の食中毒事件件数の病因物質で最も多いのはどれか。

- a 細菌
- b 化学物質
- c ウイルス
- d 植物性自然毒

〔問題 26〕 母子健康手帳で正しいのはどれか。

- a 妊娠の届出により交付される。
- b 都道府県単位で作成している。
- c 記載事項は健康増進法に規定されている。
- d 妊娠期から小学校卒業までの健康記録帳である。

〔問題 27〕 介護保険の口腔機能向上サービスで、対象者のアセスメントと個別管理とを作成できるのはどれか。2つ選べ。

- a 歯科衛生士
- b 管理栄養士
- c 理学療法士
- d 言語聴覚士

〔問題 28〕 歯科衛生士の業務独占はどれか。

- a 歯科保健指導
- b 印象材の練和
- c フッ化物歯面塗布
- d 歯科用エックス線撮影

〔問題 29〕 所得の保障を主な目的としているのはどれか。2つ選べ。

- a 医療保険
- b 介護保険
- c 年金保険
- d 雇用保険

〔問題 30〕 人口に関する指標で、近年我が国において低下しているのはどれか。

- a 年少人口指数
- b 従属人口指数
- c 老年人口指数
- d 老年化指数

〔問題 31〕 デンプンの消化酵素はどれか。

- a ペプシン
- b リパーゼ
- c トリプシン
- d アミラーゼ

〔問題 32〕 必須アミノ酸はどれか。2つ選べ。

- a バリン
- b アラニン
- c アスバラギン
- d フェニルアラニン

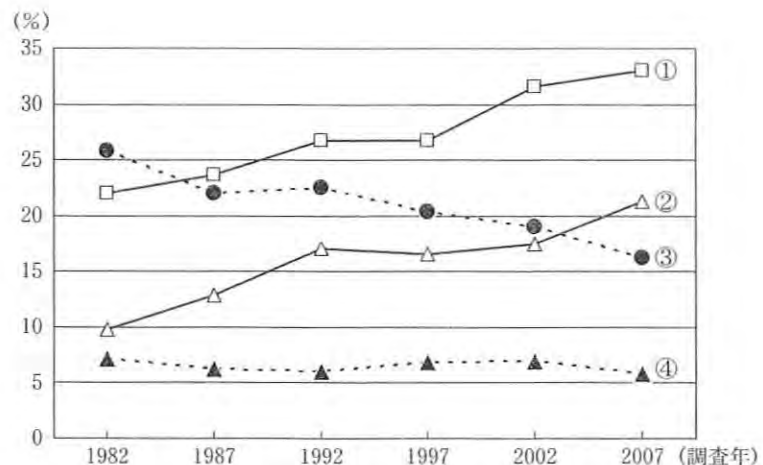
〔問題 33〕 血中カルシウム濃度を低下させるのはどれか。

- a グルカゴン
- b チロキシン
- c ビタミンD
- d カルシトニン

〔問題 34〕 乳糖の構成成分はどれか。2つ選べ。

- a グルコース
- b ソルビトール
- c フルクトース
- d ガラクトース

〔問題 35〕 国民健康・栄養調査(国民栄養調査を含む。)における肥満者(BMI \geq 25)の割合の推移を図に示す。折れ線は20歳代と40歳代の男女を表している。



20歳代の女性はどれか。

- a ①
- b ②
- c ③
- d ④

〔問題 36〕 消毒・滅菌法と材料との組合せで正しいのはどれか。

- a EOG滅菌 ———— プラスチック製品
- b 薬液消毒 ———— ガーゼ
- c プラズマ滅菌 ———— 綿花
- d 高圧蒸気滅菌 ———— ガッタパーチャポイント

〔問題 37〕 成人で正常値内にあるのはどれか。

- a 脈拍：65回/分
- b 呼吸数：30回/分
- c 拡張期血圧：100 mmHg
- d 空腹時血糖値：200 mg/dL

〔問題 38〕 35歳の女性。前歯の色を気にして来院した。初診時の口腔内

写真(別冊午後 No. 3 A)とエックス線写真(別冊午後 No. 3 B)とを別に示す。適切と思われる漂白法はどれか。

- a ホームブリーチ法
- b オフィスブリーチ法
- c バイタルブリーチ法
- d ウォーキングブリーチ法

別冊
午後 No. 3 A、B 写真

〔問題 39〕 急性齲蝕の特徴で正しいのはどれか。2つ選べ。

- a 淡黄色である。
- b 高齢者に好発する。
- c 穿下性に進行する。
- d 軟化象牙質の量が多い。

〔問題 40〕 36歳の男性。上顎右側第一大臼歯の冷水痛を主訴として来院した。自発痛はないという。デンタルフロスで6]の遠心面を擦過すると、粗造感が認められる。初診時の口腔内写真(別冊午後No. 4 A)とエックス線写真(別冊午後No. 4 B)とを別に示す。

選択される修復法はどれか。

- a 全部鋳造冠修復
- b メタルインレー修復
- c グラスアイオノマーセメント修復
- d ボーセレンラミネートベニア修復

別 冊
午後 No. 4 A、B 写真

〔問題 41〕 歯髓の生死を調べる診査法はどれか。2つ選べ。

- a 打 診
- b 嗅 診
- c 温度診
- d 電気診

〔問題 42〕 根管長測定に応用されるのはどれか。2つ選べ。

- a 超音波
- b レーザー
- c エックス線
- d 電気抵抗値

〔問題 43〕 歯肉の退縮が生じるのはどれか。

- a 慢性歯周炎
- b 慢性歯槽膿瘍
- c 白血病性歯肉炎
- d 思春期性歯肉炎

〔問題 44〕 ブラーク指数(Silness&Löe)の評価基準で「ブラークは肉眼では認められないが、プローブで擦過すると付着する」はどれか。

- a 0
- b 1
- c 2
- d 3

〔問題 45〕 プローピングによる出血検査で確認するのはどれか。

- a 付着喪失の進行
- b 上皮付着の破壊
- c 歯槽骨吸収の進行
- d ポケット底部の炎症

〔問題 46〕 大白歯咬合面の小窩裂溝に局限した齲蝕の修復治療で形成される窩洞はどれか。

- a 5級窩洞
- b 複雑窩洞
- c 平滑面窩洞
- d 内側性窩洞

〔問題 47〕 フェイスボウの使用目的はどれか。

- a 仮想咬合平面の決定
- b ゴシックアーチの描記
- c 垂直的顎間関係の記録
- d 頭蓋に対する上顎骨位置の記録

〔問題 48〕 義歯の写真(別冊午後 No. 5)を別に示す。

矢印が示すのはどれか。

- a レスト
- b クラスプ
- c パラタルバー
- d リンガルバー

別冊
午後 No. 5 写真

〔問題 49〕 陶材の特徴はどれか。2つ選べ。

- a 衝撃に弱い。
- b 修理が容易である。
- c 金属より軟らかい。
- d 審美性に優れている。

〔問題 50〕 に入る語句の組合せで正しいのはどれか。

唾石は ① に、唾液腺腫瘍は ② に好発する。

- | | | |
|---|-----|-----|
| | ① | ② |
| a | 顎下腺 | 舌下腺 |
| b | 顎下腺 | 耳下腺 |
| c | 耳下腺 | 顎下腺 |
| d | 耳下腺 | 舌下腺 |

〔問題 51〕 56歳の女性。下顎左側第一大臼歯部舌側の腫脹と自発痛を主訴として来院した。腫脹部分を触診すると波動を触れ、強い疼痛を訴える。口底蜂窩織炎と診断された。初診時の口腔内写真(別冊午後 No. 6)を別に示す。

当日行われるのはどれか。2つ選べ。

- a 切開排膿
- b 骨の穿孔
- c 抗菌薬の投与
- d 原因歯の抜去

別冊
午後 No. 6 写真

〔問題 52〕 エックス線透過像を示すのはどれか。2つ選べ。

- a 唾石
- b 骨腫
- c 歯根嚢胞
- d エナメル上皮腫

〔問題 53〕 62歳の女性。下顎前歯部の自発痛を主訴として来院した。10年前に乳癌と診断され外科的切除を受けた。その後、骨転移を認め、半年前までビスホスホネート剤の投与を受けていた。2週前に他院で下顎前歯を抜去したという。初診時の口腔内写真(別冊午後 No. 7 A)とオトガイ部の写真(別冊午後 No. 7 B)とを別に示す。

観察できるのはどれか。2つ選べ。

- a 腐骨
- b 瘻孔
- c 扁平苔癬
- d エプーリス

別冊
午後 No. 7 A、B 写真

〔問題 54〕 3歳児の口腔内写真(別冊午後 No. 8)を別に示す。

矢印が示すのはどれか。

- a 円錐歯
- b 癒合歯
- c 歯内歯
- d 切歯結節

別冊
午後 No. 8 写真

〔問題 55〕 1歳6か月の女兒。歯科健診のために来院した。就寝時に哺乳ビンでミルクを飲んでいるという。

齲蝕の発生に注意が必要な部位はどれか。2つ選べ。

- a 下顎乳切歯唇面
- b 上顎乳切歯唇面
- c 上顎第一乳臼歯頬面
- d 下顎第一乳臼歯咬合面

〔問題 56〕 10歳の女兒。下顎右側第一大臼歯の深在性齲蝕に対して暫間的間接覆髓法を行うことになった。

使用するのどれか。

- a パラホルム製剤
- b ホルムクレゾール
- c フェノールカンフル
- d 水酸化カルシウム製剤

〔問題 57〕 口腔習癖で保護者が発見しにくいのはどれか。

- a 吸指癖
- b 咬唇癖
- c 咬爪癖
- d 弄舌癖

〔問題 58〕 上顎犬歯低位唇側転位の原因はどれか。

- a 過蓋咬合
- b 切歯部の唇側傾斜
- c 第一大臼歯の遠心転位
- d アーチレングスディスクレパンシー

〔問題 59〕 矯正装置の写真(別冊午後 No. 9)を別に示す。

この装置はどれか。

- a パラタルアーチ
- b リンガルアーチ
- c クワドヘリックス
- d ナンスのホールディングアーチ

別冊 午後 No. 9 写真

〔問題 60〕 7歳の女兒。前歯部の反対咬合を主訴として来院した。上顎骨の劣成長と上顎前歯の唇側傾斜とがみられる。

適切な治療方針として考えられるのはどれか。

- a 外科的矯正治療
- b 上顎前歯唇側移動
- c 上顎骨の前方誘導
- d 下顎骨の成長抑制

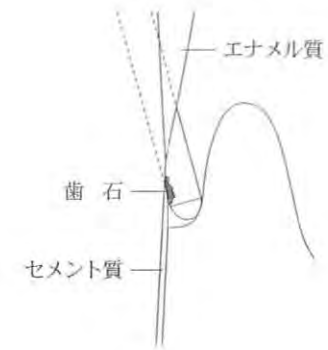
〔問題 66〕 53歳の女性。歯周治療が終了して1年後に来院した。歯科医師から次に示す検査の指示があった。

- ① プラークコントロールレコード
- ② 歯周ポケット深さの測定
- ③ 歯肉出血(BOP)
- ④ 歯肉炎指数(GI)

適切な検査順序はどれか。

- a ① → ④ → ③ → ②
- b ② → ③ → ④ → ①
- c ③ → ① → ② → ④
- d ④ → ② → ① → ③

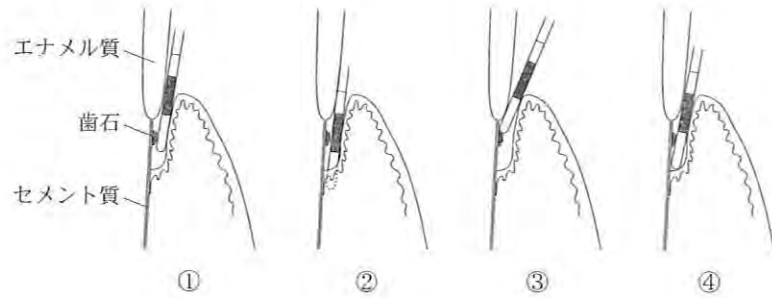
〔問題 67〕 歯石除去の操作を図に示す。



スケーラーのタイプはどれか。

- a チゼル
- b シックル
- c グレーシータイプキュレット
- d ユニバーサルタイプキュレット

〔問題 68〕 歯周ポケット深さの測定方法を図に示す。



正しいのはどれか。

- a ①
- b ②
- c ③
- d ④

〔問題 69〕 動揺度検査の写真(別冊午後 No.11)を別に示す。

器具の使用方で適切なのはどれか。2つ選べ。

- a ①
- b ②
- c ③
- d ④

別冊
午後 No. 11 写真

〔問題 70〕 フロントポジションでのスクレーラー操作部位はどれか。

- a 下顎左側臼歯部頬側
- b 上顎左側臼歯部頬側
- c 上顎右側臼歯部頬側
- d 下顎右側臼歯部舌側

〔問題 71〕 歯肉縁上歯石で正しいのはどれか。2つ選べ。

- a 色は黄白色である。
- b 対合歯がない歯に沈着しやすい。
- c 唾液腺開口部附近は沈着が少ない。
- d 歯肉縁下歯石より歯面に強く沈着している。

〔問題 72〕 歯周プローブの操作方法で正しいのはどれか。2つ選べ。

- a フリーハンドで行う。
- b 改良執筆状把持法で行う。
- c プロービング圧は 50 g である。
- d 歯周ポケット内ではウォーキングストロークで行う。

〔問題 73〕 微生物因子を対象とした齶蝕活動性試験はどれか。2つ選べ。

- a スワップテスト
- b スナイダーテスト
- c ドライゼンテスト
- d グルコースクリアランステスト

〔問題 74〕 小学生を対象としたフッ化物洗口の指導で正しいのはどれか。

- a 20mLで洗口する。
- b 10秒間洗口する。
- c 下を向いて洗口する。
- d 洗口直後に歯を磨く。

〔問題 75〕 15歳の女子。齲蝕活動性試験の様子(別冊午後 No.12A)とその結果の写真(別冊午後 No.12B)とを別に示す。

正しいのはどれか。

- a 検体はブランクである。
- b 判定時間は5分である。
- c 細菌の種類が同定できる。
- d ハイリスクと判定される。

別冊
午後 No. 12 A、B 写真

〔問題 76〕 医薬品の保管・管理上の注意はどれか。2つ選べ。

- a 有効期限
- b 使用許容量
- c 薬瓶の大きさ
- d ラベルの破損

〔問題 77〕 25歳の女性。水平位診療で上顎左側中切歯唇面の齲蝕治療をすることになった。術者の位置はバックポジションである。

適切なのはどれか。

- a 安頭台の角度は水平より起こす。
- b ライティング距離を30～40cmに保つ。
- c 補助者は2～4時にポジションをとる。
- d 補助者のツールは術者より低くする。

〔問題 78〕 練成充填器にセットしたストッピングの写真(別冊午後 No.13)を別に示す。

下顎臼歯咬合面に用いられないのはどれか。

- a ①
- b ②
- c ③
- d ④

別冊
午後 No. 13 写真

〔問題 79〕 化学反応によって硬化し、精度のすぐれた弾性印象材はどれか。

- a 寒天
- b ゴム質
- c アルジネート
- d 酸化亜鉛ユージノール

〔問題 80〕 70歳の女性。下顎前歯部の動揺を主訴として来院した。口腔内写真(別冊午後 No.14)を別に示す。MMA系の接着性レジンセメントを使用して暫間固定を行うこととなった。

準備するのはどれか。

- a 金属処理剤
- b 象牙質処理剤
- c エナメル質処理剤
- d ボーセレンライナー処理剤

別冊
午後 No. 14 写真

〔問題 81〕 即時歯間分離法に用いるのはどれか。2つ選べ。

- a 弾カゴム
- b ウェッジ
- c セパレーター
- d ストップピング

〔問題 82〕 器具の写真(別冊午後 No.15)を別に示す。

これを準備する外科的歯周治療はどれか。

- a 新付着術
- b 歯肉切除術
- c フラップ手術
- d ポケット搔爬術

別冊
午後 No. 15 写真

〔問題 83〕 印象採得後の写真(別冊午後 No.16)を別に示す。

矢印が示すのはどれか。

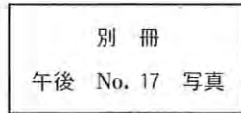
- a 舌小帯
- b 切歯乳頭
- c 下唇小帯
- d 上唇小帯

別冊
午後 No. 16 写真

〔問題 84〕 人工歯選択に用いる器材の写真(別冊午後 No.17)を別に示す。

これで決定するのはどれか。

- a 色
- b 材質
- c 形態
- d 大きさ



〔問題 85〕 14歳の男子。上顎前歯部を強打して両側中切歯が不完全脱臼したため、整復固定が行われ、薬が処方された。

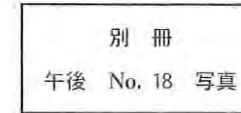
術後、歯科衛生士が行う説明で適切なのはどれか。2つ選べ。

- a 回復の目途
- b 食事の摂り方
- c 薬の服用の仕方
- d 帰宅後の温電法

〔問題 86〕 抜歯鉗子の写真(別冊午後 No.18)を別に示す。

下顎に用いるのはどれか。2つ選べ。

- a ①
- b ②
- c ③
- d ④



〔問題 87〕 4歳の男児。幼稚園の歯科健康診断で齲蝕を指摘され来院した。痛みはないという。患児は歯科治療に不安と恐怖を示している。

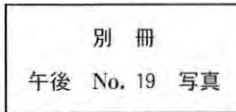
診療時の適切な対応はどれか。

- a 静脈内鎮静法
- b Time Out 法
- c Tell Show Do 法
- d Hand Over Mouth 法

〔問題 88〕 矯正治療中の口腔内写真(別冊午後 No.19)を別に示す。

この操作後に用いるのはどれか。2つ選べ。

- a バンドシーター
- b ハウプライヤー
- c バンドプッシャー
- d リガチャーディレクター



〔問題 89〕 31歳の女性。現在妊娠7か月である。下顎臼歯の齲蝕検査で口内法

エックス線撮影をするにあたり、患者が不安を訴えた。

説明内容で誤っているのはどれか。

- a 防護エプロンを使用します。
- b エックス線は直接腹部にあたりません。
- c 通常よりエックス線量を減らして撮影します。
- d エックス線写真から多くの情報が得られます。

〔問題 90〕 歯科治療中に患者が急変した場合の対応の順序を示す。

① → 救急要請(119番通報) → ② → 自発呼吸・心拍の確認

(自発呼吸・心拍なし) → 気道確保 → ③ → AED装着・除細動

に入る語句の組合せはどれか。

- | | ① | ② | ③ |
|---|-------------|-------------|-------------|
| a | 意識の確認(意識なし) | AEDの手配 | 人工呼吸・胸骨圧迫 |
| b | AEDの手配 | 人工呼吸・胸骨圧迫 | 意識の確認(意識なし) |
| c | 人工呼吸・胸骨圧迫 | AEDの手配 | 意識の確認(意識なし) |
| d | 人工呼吸・胸骨圧迫 | 意識の確認(意識なし) | AEDの手配 |

〔問題 91〕 12歳の男児。昨年と今年の定期健康診断票の一部を示す。

	永久歯				その他の疾病 および異常	学校歯科医 所見
	現在歯数	未処置歯数	処置歯数	喪失歯数		
昨年	24	1	0	0		CO、GO
今年	26	0	1	0		G

現在の問題点はどれか。

- a 齲蝕活動性が高い。
- b 歯周疾患に罹患している。
- c 歯の萌出が遅延している。
- d 白濁から齲蝕に進行した歯がある。

〔問題 92〕 摂食機能訓練に使用する器材の写真(別冊午後 No.20)を別に示す。

矢印の部分を当てる部位はどれか。

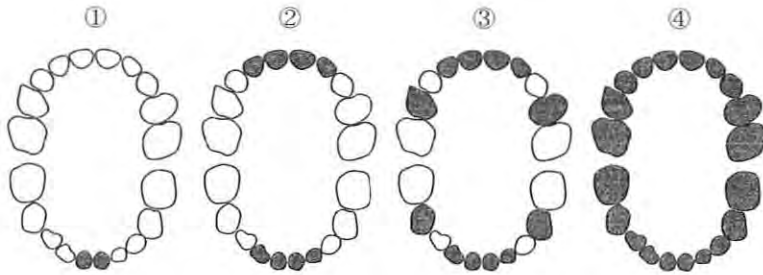
- a 舌尖部
- b 硬口蓋
- c 口蓋弓
- d 口腔底

別冊
午後 No. 20 写真

〔問題 93〕 栄養サポートチーム(NST)で正しいのはどれか。2つ選べ。

- a 多職種でカンファレンスを行う。
- b 栄養障害に伴う合併症を予防する。
- c 医師が指摘した問題点だけを検討する。
- d 経口摂取から経管栄養への移行を目指す。

〔問題 94〕 乳幼児期の歯の萌出状態を図に示す。萌出歯を黒で表している。



本人による口腔清掃の習慣化の開始時期はどれか。

- a ①
- b ②
- c ③
- d ④

〔問題 95〕 「高齢者虐待の防止、高齢者の養護者に対する支援等に関する法律」(高齢者虐待防止法)で正しいのはどれか。

- a 後期高齢者を対象としている。
- b 発見者は市町村に通報義務がある。
- c 世話の放棄・放任を心理的虐待という。
- d 身体的に暴行することをネグレクトという。

〔問題 96〕 疾病とミネラル過剰摂取との組合せで正しいのはどれか。

- a 糖尿病 ————— カリウム
- b 脳卒中 ————— ナトリウム
- c 心筋梗塞 ————— マグネシウム
- d 脂質代謝異常 ———— カルシウム

〔問題 97〕 口内法エックス線写真(別冊午後 No.21)を別に示す。

FDI 方式による歯の番号と所見との組合せで正しいのはどれか。

- a 16 ———— 垂直性歯槽骨吸収
- b 24 ———— 根尖部病変
- c 31 ———— 歯石沈着
- d 47 ———— 齲 蝕

別 冊
午後 No. 21 写真

〔問題 98〕 成人に対する食事指導で正しいのはどれか。

- a 降圧剤服用時には納豆の摂食を避ける。
- b 多量の糖摂取は動脈硬化を促進する。
- c 水溶性ビタミンは過剰症を起しやすい。
- d 抗凝血薬服用時にはグレープフルーツの摂食を避ける。

〔問題 99〕 小学1年生150名を対象に健康教育を依頼されたので、事前に保護者に対して保健行動の質問調査を行うことになった。

最も適切なのはどれか。

- a 郵送法
- b 配票法
- c 集合調査法
- d 直接質問法

〔問題 100〕 小学3、4年生の特徴で正しいのはどれか。2つ選べ。

- a 仲間意識の発達
- b 第二次性徴の発現
- c 運動能力の活発化
- d 第一反抗期の出現

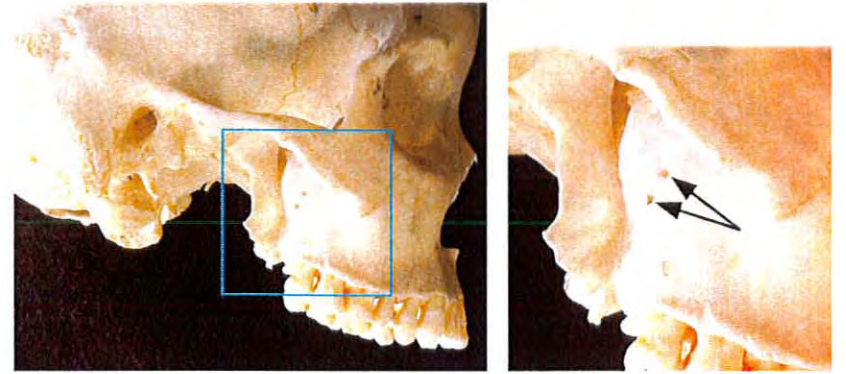
20

午 後

別 冊

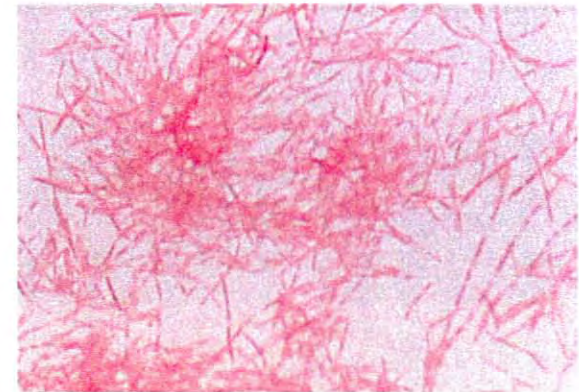
No. 1 写真

(問題4)



No. 2 写真

(問題10)



No. 3 写真

(問題 38)



A



B

No. 4 写真

(問題 40)



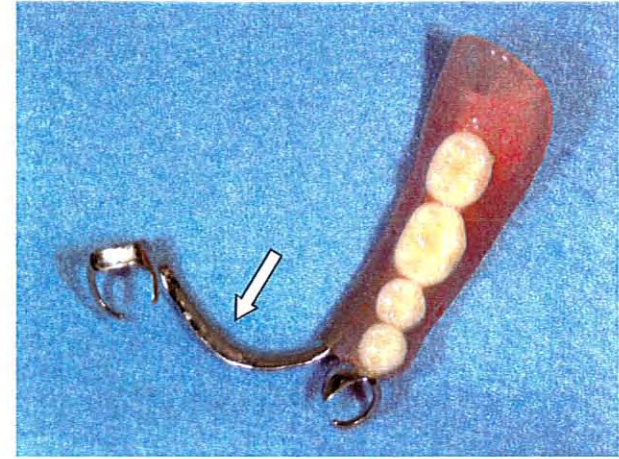
A



B

No. 5 写真

(問題 48)

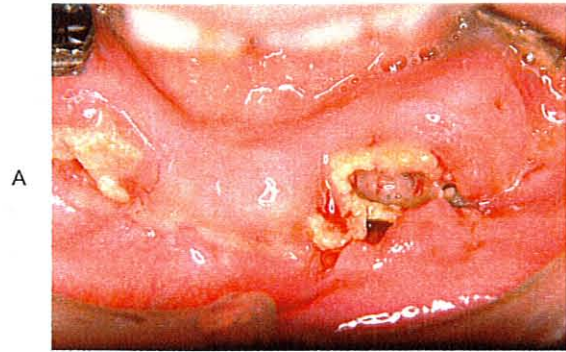


No. 6 写真

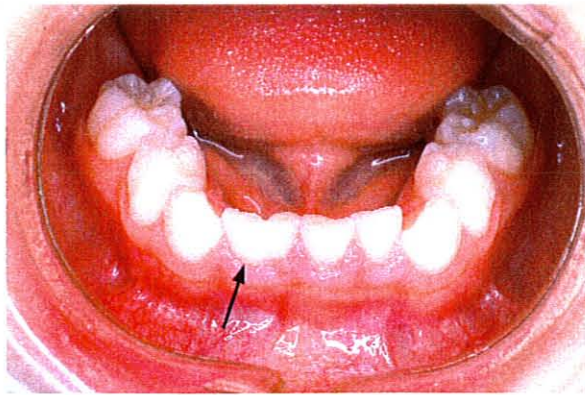
(問題 51)



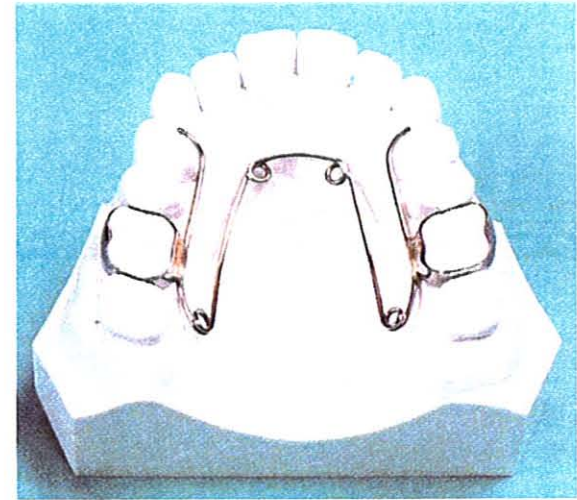
No. 7 写真 (問題 53)



No. 8 写真 (問題 54)



No. 9 写真 (問題 59)

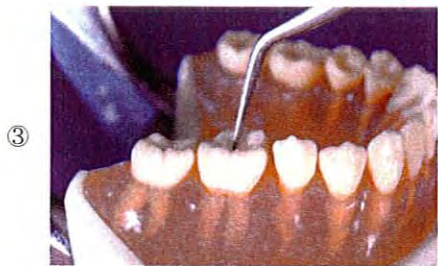


No. 10 写真 (問題 62)



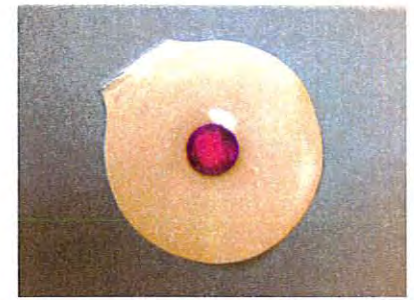
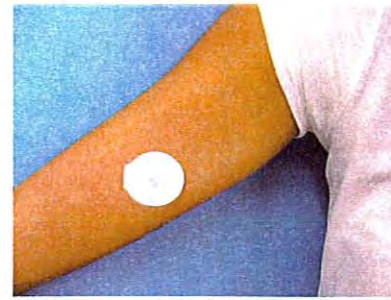
No. 11 写真

(問題 69)



No. 12 写真

(問題 75)



A

B

No. 13 写真

(問題 78)



①

②



③

④

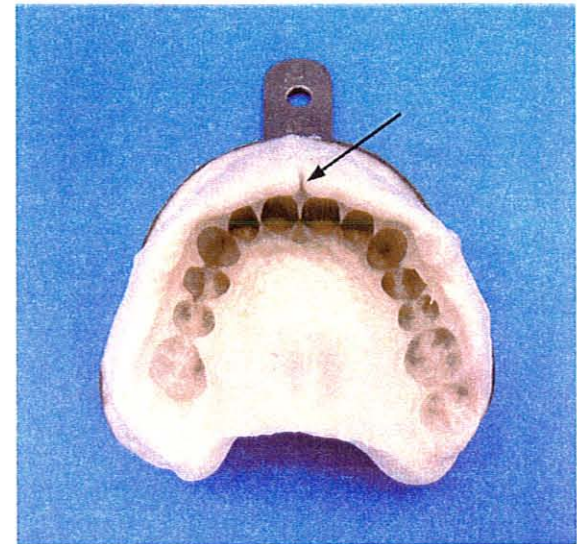
No. 14 写真

(問題 80)



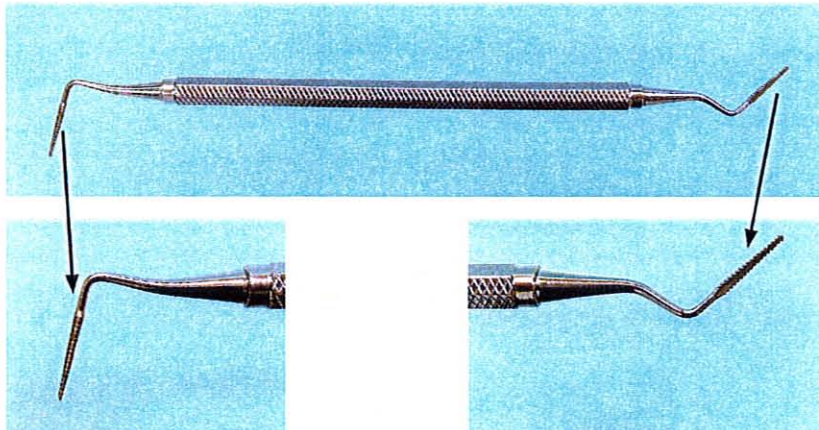
No. 16 写真

(問題 83)



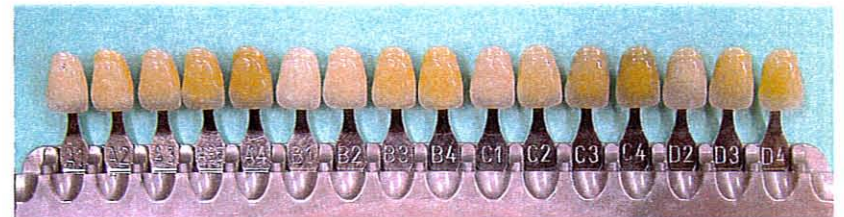
No. 15 写真

(問題 82)



No. 17 写真

(問題 84)



No. 18 写真

(問題 86)



①

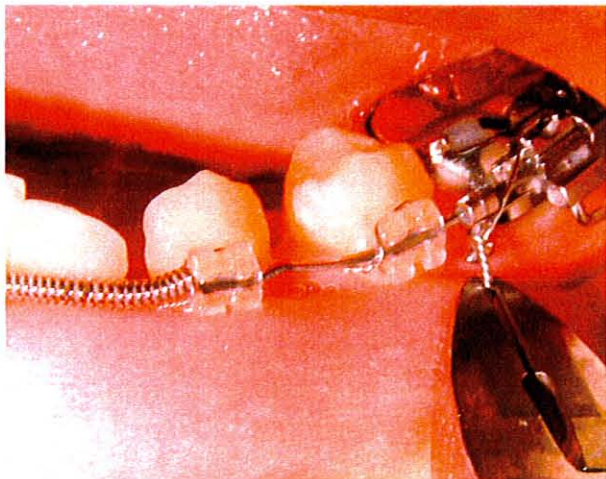
②

③

④

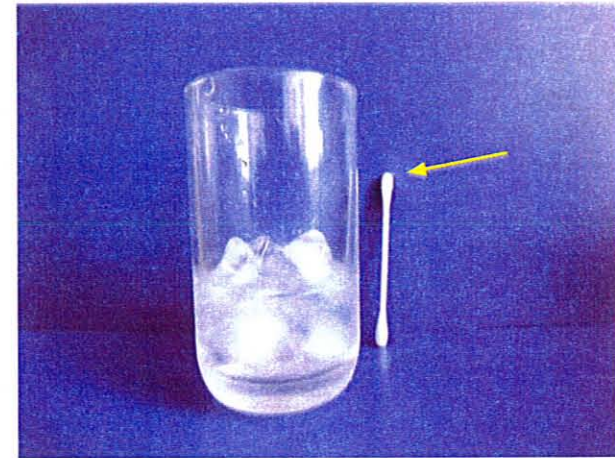
No. 19 写真

(問題 88)

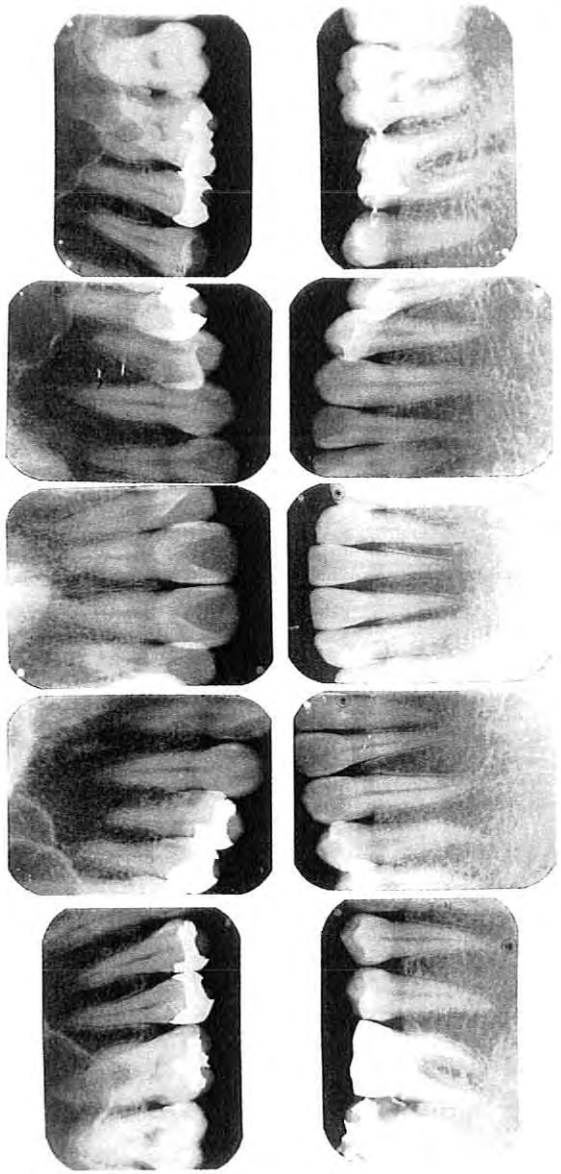


No. 20 写真

(問題 92)



No. 21 写真



(問題 97)