

第19回 歯科衛生士国家試験問題

19 午 前

◎ 指示があるまで開かないこと。
(平成 22 年 3 月 7 日 9 時 30 分～12 時)

注 意 事 項

- 1 試験問題の数は 100 問で、解答時間は正味 2 時間 30 分である。
- 2 解答方法は次のとおりである。

(1) 各問題には a から d まで 4 つの選択肢がある。そのうち質問に適した選択肢を(例 1)では 1 つ、(例 2)では 2 つ選び答案用紙に記入すること。

(例 1) 【問題 101】 県庁所在地は どれか。 a 栃木市 b 川崎市 c 神戸市 d 倉敷市	(例 2) 【問題 102】 県庁所在地はど れか。2 つ選べ。 a 宇都宮市 b 川崎市 c 神戸市 d 倉敷市
---	--

(例 1) の正解は「c」であるから答案用紙の

101 a b c d のうち c をマークして

101 a b c d とすればよい。

(例 2) の正解は「a」と「c」であるから答案用紙の

102 a b c d のうち a と c をマークして

102 a b c d とすればよい。

- (2) 答案の作成には HB の鉛筆を使用し、濃くマークすること。
良い解答の例…… ● (濃くマークすること。)
悪い解答の例…… ⊖ ⊕ ⊗ ⊙ (解答したことにならない。)
- (3) 答えを修正した場合は、必ず「消しゴム」であとが残らないように完全に消すこと。鉛筆の色が残ったり「~~●~~」のような消し方などをした場合は、修正したことにならないので注意すること。
- (4) ア (例 1) の質問には 2 つ以上解答した場合は誤りとする。
イ (例 2) の質問には 1 つ又は 3 つ以上解答した場合は誤りとする。
- (5) 答案用紙は折り曲げたりメモやチェック等で汚したりしないよう特に注意すること。

〔問題 1〕 下顎骨にあるのはどれか。

- a 翼状突起
- b 茎状突起
- c 乳様突起
- d 関節突起

〔問題 2〕 平滑筋が存在するのはどれか。

- a 舌
- b 空腸
- c 心臓
- d 横隔膜

〔問題 3〕 弾性軟骨はどれか。

- a 肋軟骨
- b 気管軟骨
- c 関節軟骨
- d 喉頭蓋軟骨

〔問題 4〕 頭蓋側面の写真(別冊午前 No. 1)を別に示す。

矢印が示す部位に付着するのはどれか。

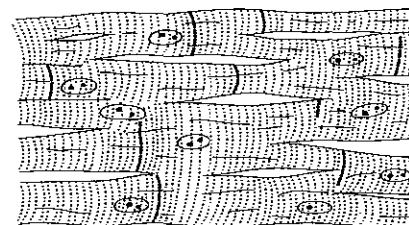
- a 咬筋
- b 側頭筋
- c 内側翼突筋
- d 外側翼突筋

別冊
午前 No. 1 写真

〔問題 5〕 タンパク質合成の場はどれか。

- a 核小体
- b リソソーム
- c リボソーム
- d ミトコンドリア

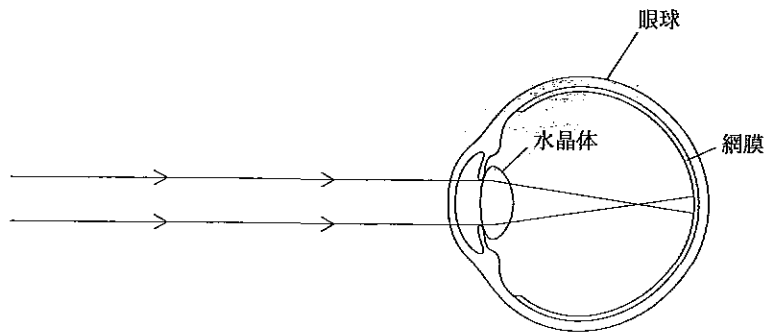
〔問題 6〕 筋の模式図を示す。



この筋の特徴はどれか。

- a 強縮を起こさない。
- b 自動能をもたない。
- c 細胞間に連絡がない。
- d 体性神経支配である。

〔問題 7〕 遠方の物体の結像状態を図に示す。



この状態はどれか。

- a 正視
- b 乱視
- c 遠視
- d 近視

〔問題 8〕 唾液中の消化酵素によって生成されるのはどれか。

- a 果糖(フルクトース)
- b ショ糖(スクロース)
- c 麦芽糖(マルトース)
- d ブドウ糖(グルコース)

〔問題 9〕 歯肉増殖に関与するのはどれか。

- a アドレナリン
- b ニフェジピン
- c ミノサイクリン
- d テトラサイクリン

〔問題 10〕 セメント質だけで結合するのはどれか。

- a 癒着歯
- b 融合歯
- c 双生歯
- d 歯内歯

〔問題 11〕 ウイルスで正しいのはどれか。

- a 核膜がある。
- b 単細胞生物である。
- c 有性生殖で増殖する。
- d 生きた細胞に寄生する。

〔問題 12〕 自然免疫に関係するのはどれか。

- a 赤血球
- b 血小板
- c 好中球
- d 形質細胞

〔問題 13〕 プラークの形成で最も早く歯面に定着するのはどれか。

- a トレボネーマ
- b アクチノマイセス
- c カンピロバクター
- d ストレプトコッカス

〔問題 14〕 口腔粘膜の局所治療に適用されるのはどれか。

- a 丸 剤
- b 舌下錠
- c チンキ剤
- d カプセル剤

〔問題 15〕 薬物と使用目的との組合せで正しいのはどれか。

- a フッ化水素酸 ————— 齲蝕予防
- b ユージノール ————— 歯髄鎮静
- c 水酸化カルシウム ————— 歯髄融解
- d 次亜塩素酸ナトリウム ——— 象牙質脱灰

〔問題 16〕 ステファンカーブで正しいのはどれか。2つ選べ。

- a 歯垢の pH を測定したものである。
- b 臨界 pH 到達後 2～3 分で中性に回復する。
- c pH の低下は細菌由来の有機酸によって起こる。
- d pH が最低値に下がる時間と元に戻る時間とは同じである。

〔問題 17〕 歯石で正しいのはどれか。2つ選べ。

- a 内毒素を産生する。
- b 歯垢付着の母体となる。
- c 歯肉へ機械的刺激を与える。
- d 歯周病原菌の栄養源となる。

〔問題 18〕 デキストラナーゼと塩化ナトリウムとが有効成分である歯磨剤の効能・効果はどれか。2つ選べ。

- a 齲蝕の予防
- b 口臭の予防
- c 知覚過敏の予防
- d 歯周疾患の予防

〔問題 19〕 プロフェッショナルケアはどれか。

- a フッ化物洗口
- b フッ化物歯面塗布
- c 水道水フッ化物濃度調整
- d フッ化物配合歯磨剤の使用

〔問題 20〕 OHI による DI と CI の検査結果を表に示す。

DI	右側臼歯部	前歯部	左側臼歯部	計
上 顎	1 / 0	0 / 1	0 / 0	1 / 1
下 顎	0 / 1	0 / 0	0 / 0	0 / 1

CI	右側臼歯部	前歯部	左側臼歯部	計
上 顎	0 / 0	0 / 1	0 / 0	0 / 1
下 顎	0 / 0	0 / 2	0 / 0	0 / 2

OHI 値はどれか。

- a 1
- b 2
- c 3
- d 6

〔問題 21〕 現在歯を 20 歯以上有する者の割合が示されているのはどれか。

- a 患者調査
- b 受療行動調査
- c 歯科疾患実態調査
- d 国民生活基礎調査

〔問題 22〕 学校歯科健康診断時に GO と判定された児童の事後措置で正しいのはどれか。

- a 歯科治療の勧告
- b 歯石除去の勧奨
- c 精密検査受診の勧告
- d 学校での歯科保健指導

〔問題 23〕 1 歳 6 か月児歯科健康診査の間診結果で齲蝕リスクが高いのはどれか。

- a 間食時刻：決めていない
- b 哺乳ビン：使用していない
- c おもな養育者：父 母
- d よく飲むもの：牛 乳

〔問題 24〕 ヘルスプロモーションの概念に基づく活動はどれか。

- a 初期医療の充実
- b 代替療法の普及
- c 高度先進医療の推進
- d 健康を支える環境づくり

〔問題 25〕 に入る数字の組合せで正しいのはどれか。

「周産期死亡」とは妊娠満 ① 週以後の死産と、生後 ② 週未満の新生児死亡の和をいう。

- | | | |
|---|----|---|
| | ① | ② |
| a | 12 | 1 |
| b | 12 | 4 |
| c | 22 | 1 |
| d | 22 | 4 |

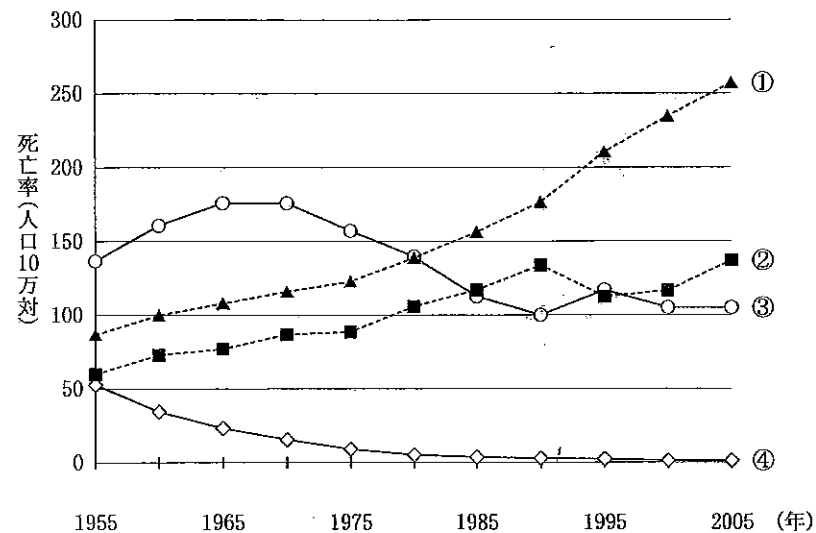
〔問題 26〕 平成 17 年の患者調査で、精神障害者の患者数で最も多いのはどれか。

- a てんかん
- b 知的障害
- c アルコール中毒
- d 気分(感情)障害

〔問題 27〕 歯科衛生士業務で名称独占なのはどれか。

- a 歯科保健指導
- b 歯科診療の補助
- c 予防的歯石除去
- d 予防的薬物塗布

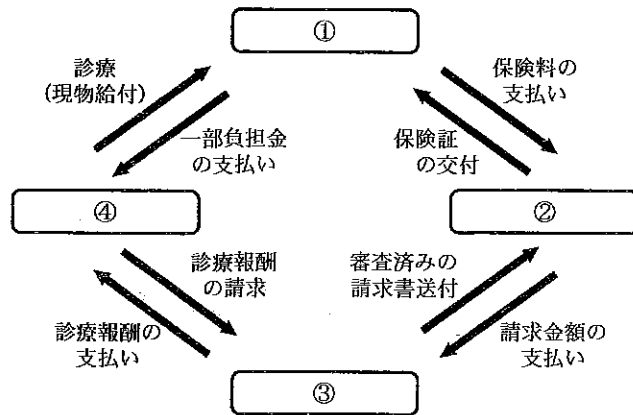
〔問題 28〕 我が国の主な死因の死亡率の年次推移を図に示す。



②はどれか。

- a 結核
- b 心疾患
- c 脳血管疾患
- d 悪性新生物

〔問題 29〕 我が国の医療保険の仕組みを図に示す。



①に該当するのはどれか。

- a 保険者
- b 被保険者
- c 保険医療機関
- d 審査支払機関

〔問題 30〕 虐待が疑われる幼児が来院した場合、通告先として適切なのはどれか。

2つ選べ。

- a 福祉事務所
- b 家庭裁判所
- c 児童相談所
- d 労働基準監督署

〔問題 31〕 膵液のタンパク質分解酵素はどれか。

- a ペプシン
- b リパーゼ
- c トリプシン
- d アミラーゼ

〔問題 32〕 基礎代謝で正しいのはどれか。2つ選べ。

- a 肉体労働者は低い。
- b 月経時は増加する。
- c 妊娠後期は増加する。
- d 体温上昇で増加する。

〔問題 33〕 カルシウムの作用でないのはどれか。

- a 筋の収縮
- b 血液の凝固
- c 体液の酸性維持
- d 硬組織の石灰化

〔問題 34〕 ショ糖と同程度の甘さを有するのはどれか。2つ選べ。

- a キシリトール
- b パラチノース
- c ソルビトール
- d カップリングシュガー

〔問題 35〕 特定保健用食品で正しいのはどれか。

- a 食品衛生法によって規定されている。
- b 健康表示は都道府県知事が許可する。
- c 同一成分の食品では一度認可を受ければよい。
- d 歯を丈夫で健康にする食品の関与成分にはキシリトールがある。

〔問題 36〕 観血処置時に重篤な併発症を起こしやすいのはどれか。2つ選べ。

- a 白内障
- b 糖尿病
- c リウマチ
- d 虚血性心疾患

〔問題 37〕 ミニマルインターベンション(MI)はどれか。

- a 再石灰化の促進
- b 保持形態の付与
- c 徹底した予防拡大
- d 感染象牙質の残置

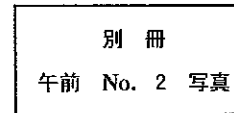
〔問題 38〕 歯科衛生士が作成するのはどれか。

- a 処方箋
- b 診療録
- c 業務記録
- d 技工指示書

〔問題 39〕 37歳の女性。上顎左側前歯部の冷水痛を主訴として来院した。初診時の口腔内写真(別冊午前 No. 2)を別に示す。

考えられる原因はどれか。

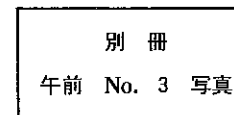
- a 齲蝕
- b 打撲
- c 過度な歯磨き圧
- d エナメル質形成不全



〔問題 40〕 齲蝕歯にコンポジットレジン修復を行うことになった。器具の写真(別冊午前 No. 3)を別に示す。

使用する順番で正しいのはどれか。

- a ①→③→②→④
- b ②→③→④→①
- c ③→②→①→④
- d ④→②→③→①



〔問題 41〕 ブラックのⅡ級窩洞はどれか。

- a 犬歯の歯頸部窩洞
- b 大白歯の頬面窩洞
- c 小白歯の隣接面窩洞
- d 大白歯の咬合面窩洞

〔問題 42〕 リーマー・ファイルで柄が黒色なのはどれか。2つ選べ。

- a 20番
- b 40番
- c 60番
- d 80番

〔問題 43〕 19歳の女性。下顎右側第二大臼歯の齲蝕を主訴として来院した。自発痛はなく、歯髄は正常である。軟化象牙質を除去したが、露髄のおそれがあるため、軟化した歯質を残して薬物を貼付し、経過を観察することになった。

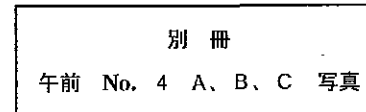
貼付するのはどれか。

- a 水酸化カルシウム
- b フッ化ジアンミン銀
- c フェノールカンフル
- d 酸化亜鉛ユージノールセメント

〔問題 44〕 上顎左側側切歯の術前のエックス線写真(別冊午前 No. 4 A)、術中の口腔内写真(別冊午前 No. 4 B)及び術直後のエックス線写真(別冊午前 No. 4 C)を別に示す。

実施したのはどれか。2つ選べ。

- a 膿瘍切開
- b 根尖切除
- c 逆根管充填
- d 歯内骨内インプラント



〔問題 45〕 現在歯が20歯の患者にブラックの染め出しを行い、40歯面の歯頸部が染色された。

PCR (O' Leary) 値はどれか。

- a 60%
- b 50%
- c 40%
- d 20%

〔問題 46〕 歯の動揺が生じる原因はどれか。2つ選べ。

- a 歯肉の炎症
- b 歯髄の炎症
- c 歯根膜の炎症
- d 支持歯槽骨の減少

〔問題 47〕 下顎運動で収縮する筋はどれか。2つ選べ。

- a 閉口時の咬筋
- b 閉口時の舌骨上筋群
- c 前方移動時の顎二腹筋
- d 右側偏位時の右側外側翼突筋

〔問題 48〕 チェックバイト法に用いるのはどれか。

- a 石膏
- b インレーワックス
- c アルジネート印象材
- d ユーティリティワックス

〔問題 49〕 上顎の金属床義歯の写真(別冊午前 No. 5)を別に示す。

矢印が示すのはどれか。

- a レスト
- b フック
- c レストシート
- d アタッチメント

別冊
午前 No. 5 写真

〔問題 50〕 37歳の女性。上顎右側中切歯の前装冠を製作することになり、テンポラリークラウンを仮着した。

テンポラリークラウンの目的でないのはどれか。

- a 歯肉の保護
- b 審美性の維持
- c 咬合関係の維持
- d 嚥下機能の維持

〔問題 51〕 軟組織に発生するのはどれか。2つ選べ。

- a ガマ腫
- b 類皮嚢胞
- c 含歯性嚢胞
- d 術後性上顎嚢胞

〔問題 52〕 一次救命処置に含まれないのはどれか。

- a 除細動
- b 胸骨圧迫
- c 人工呼吸
- d 気管内挿管

〔問題 53〕 顎骨骨折で正しいのはどれか。2つ選べ。

- a 骨体部骨折は上顎に多い。
- b 歯槽骨骨折は臼歯部に多い。
- c 関節突起部では介達骨折が多い。
- d 骨体部骨折では咬合異常が起こる。

〔問題 54〕 7歳の女兒。歯肉の異常を主訴として来院した。口腔内写真(別冊午前 No. 6)を別に示す。

原因として疑われる薬物はどれか。

- a 抗菌薬
- b 抗けいれん薬
- c 抗プラスミン薬
- d 抗ヒスタミン薬

別冊
午前 No. 6 写真

〔問題 55〕 に入る語句で正しいのはどれか。

ターミナルプレーンは、上下顎 ① の遠心面の近遠心的位置関係进行评估するもので、最も頻度が高いのは ② 型である。

- | | |
|---------|------|
| ① | ② |
| a 第一乳臼歯 | 遠心階段 |
| b 第二乳臼歯 | 垂直 |
| c 第一乳臼歯 | 近心階段 |
| d 第二乳臼歯 | 遠心階段 |

〔問題 56〕 10歳の女兒。保護者が歯の形を気にして来院した。口腔内写真(別冊午前 No. 7)を別に示す。

矢印はどれか。

- a 中心結節
- b 白後結節
- c カラベリー結節
- d プロトスタイリッド

別冊
午前 No. 7 写真

〔問題 57〕 4歳の女兒。下顎右側第一乳臼歯遠心面と第二乳臼歯近心面とに齶窩を認め、コンポジットレジン修復を行うことになった。

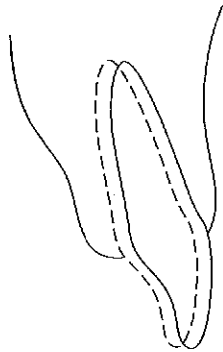
修復の目的はどれか。2つ選べ。

- a 歯髄疾患の防止
- b 嚥下機能の改善
- c 発音機能の改善
- d 歯冠近遠心幅径の維持

〔問題 58〕 固定式矯正装置はどれか。2つ選べ。

- a ヘッドギア
- b バイオネイター
- c リンガルアーチ
- d マルチブラケット装置

〔問題 59〕 図に示す歯の移動様式はどれか。



実線：移動前
破線：移動後

- a 挺出
- b トルク
- c 傾斜移動
- d 歯体移動

〔問題 60〕 10歳の女兒。上顎にリングルアーチを装着した。保護者に装着後の痛みへの対処方法を説明することになった。

適切なものはどれか。2つ選べ。

- a 装置の撤去
- b 数日間の経過観察
- c 柔らかい食物摂取の推奨
- d 近隣の歯科医院への受診

〔問題 61〕 洗口で除去できるのはどれか。

- a ステイン
- b プラーク
- c ベリクル
- d マテリアアルバ

〔問題 62〕 探針操作で誤っているのはどれか。

- a 4指固定をする。
- b 改良執筆状で把持する。
- c ポケット内では手根関節運動で操作する。
- d ポケット内ではウォーキングストロークで行う。

〔問題 63〕 第一次予防はどれか。

- a 健康教育
- b 歯周外科治療
- c ルートプレーニング
- d フッ化ジアンミン銀塗布

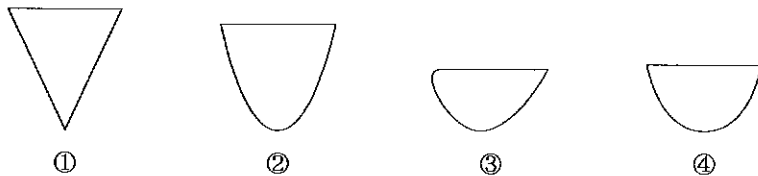
〔問題 64〕 口腔内写真(別冊午前 No. 8)を別に示す。下顎右側側切歯唇側中央のブローピング値は 1 mm で、①は 4 mm であった。

付着歯肉の長さはどれか。

- a 1 mm
- b 3 mm
- c 4 mm
- d 5 mm

別冊
午前 No. 8 写真

〔問題 65〕 4 種のスケーラーの刃部の断面を図に示す。



グレーシータイプキュレットはどれか。

- a ①
- b ②
- c ③
- d ④

〔問題 66〕 スケーリング時の写真(別冊午前 No. 9)を別に示す。

使用しているグレーシータイプキュレットはどれか。

- a #5/6
- b #7/8
- c #11/12
- d #13/14

別冊
午前 No. 9 写真

〔問題 67〕 歯科衛生士が行うことができるのはどれか。

- a 歯周病の診断
- b 咬合状態の検査
- c エックス線検査
- d 研究用模型の印象採得

〔問題 68〕 52 歳の女性。歯石除去を希望して来院した。下顎前歯の歯頸部に象牙質知覚過敏症がみられた。

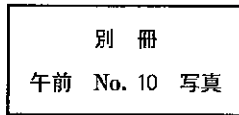
歯石除去時の対応で正しいのはどれか。2 つ選べ。

- a エアーの使用を控える。
- b 超音波スケーラーで行う。
- c 歯石除去後にフッ化物を塗布する。
- d フッ化ジアンミン銀を塗布して行う。

〔問題 69〕 40歳の女性。歯の着色を気にして来院した。口腔内写真(別冊午前 No.10)を別に示す。

着色の原因で考えられるのはどれか。2つ選べ。

- a 抗菌薬の長期服用
- b 頻回な紅茶の飲用
- c 先天的変色
- d 喫煙



〔問題 70〕 歯面研磨時のラバーカップの操作で適切なのはどれか。2つ選べ。

- a 高速回転で行う。
- b 強い圧で1か所に押し当てる。
- c 歯面に当ててから回転させる。
- d カップの辺縁を歯肉縁下に入れて行う。

〔問題 71〕 手用スケーラーの仕上げ研磨に用いる砥石はどれか。2つ選べ。

- a ルビー砥石
- b セラミック砥石
- c アーカンソー砥石
- d インディアナ砥石

〔問題 72〕 フッ化物応用法とフッ素濃度との組合せで正しいのはどれか。

- a 歯面塗布 ————— 100 ppm
- b 洗口週1回法 ————— 225 ppm
- c 洗口毎日法 ————— 900 ppm
- d 歯磨剤 ————— 950 ppm

〔問題 73〕 プロービングで分かるのはどれか。2つ選べ。

- a 動揺度
- b 歯根の長さ
- c 根面の形態
- d 根分岐部病変

〔問題 74〕 ペリクルの主な成分はどれか。

- a ムチン
- b 微生物
- c 糖タンパク
- d リン酸カルシウム

〔問題 75〕 齧蝕活動性が低いのはどれか。

- a カリオスタット[®]：黄色
- b RDテスト[®]：赤色
- c 刺激唾液分泌量：0.5 mL/分
- d グルコースクリアランステスト：10分

〔問題 76〕 歯科診療の補助の範囲を決める基準でないのはどれか。

- a 法令
- b 能力
- c 資格
- d 就業年数

〔問題 77〕 速乾性すり込み式手指消毒法で正しいのはどれか。2つ選べ。

- a 5分間行う。
- b 手洗いの前に行う。
- c 薬液は約3 mLである。
- d 指先から手首まで行う。

〔問題 78〕 汚染したグローブの外し方の写真(別冊午前 No.11)を別に示す。

適切なのはどれか。

- a ①
- b ②
- c ③
- d ④

別冊
午前 No. 11 写真

〔問題 79〕 サンダラックバーニッシュを使用するのはどれか。

- a 麻酔抜髄
- b 間接覆髄
- c 感染根管治療
- d 生活歯髄切断

〔問題 80〕 ポーセレンラミネートベニアを接着性レジンセメントで接着することになった。

準備するのはどれか。2つ選べ。

- a エッチング材
- b メタルプライマー
- c シランカップリング材
- d サンドブラスト粉末

〔問題 81〕 バーの写真(別冊午前 No.12)を別に示す。

用途はどれか。

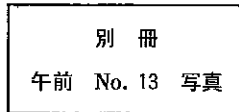
- a 窩洞外開き形成
- b クラウンの形成
- c 齲蝕罹患歯質の除去
- d アンダーカットの形成

別冊
午前 No. 12 写真

〔問題 82〕 写真(別冊午前 No.13)を別に示す。

この器具を用いる歯内の部位はどれか。2つ選べ。

- a 上顎右側頬側
- b 下顎右側頬側
- c 上顎左側頬側
- d 下顎左側頬側



〔問題 83〕 上顎犬歯の口内法エックス線撮影時のフィルム位置の設定で正しいのはどれか。

- a フィルムは横長に使用する。
- b フィルム番号は歯根側にする。
- c フィルムポケットは口蓋に密着させる。
- d フィルムの下端を尖頭から3～5mm下方に位置させる。

〔問題 84〕 41歳の男性。⑤ 6 ⑦ のブリッジを製作することになった。

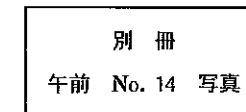
個歯トレーで正しいのはどれか。

- a 2個製作する。
- b 概形印象に用いる。
- c 支台歯形成前に製作する。
- d モデリングコンパウンドで製作する。

〔問題 85〕 写真(別冊午前 No.14)を別に示す。

これらを使用する処置はどれか。

- a 隔壁
- b 歯肉排除
- c 歯間分離
- d 歯周包帯



〔問題 86〕 下顎の水平埋伏智歯を抜去した後の説明で適切なのはどれか。

2つ選べ。

- a 唾液が出にくくなります。
- b 口が開きにくくなります。
- c よくうがいをしてください。
- d 飲み込むときに痛みがあります。

〔問題 87〕 器具と用途との組合せで正しいのはどれか。

- a ゾンデ ————— 縫合
- b マイセル ————— 排膿処置
- c 破骨鉗子 ————— 骨鋭縁の除去
- d エレベーター ————— 嚢胞摘出

〔問題 88〕 5歳の女兒。下顎右側第一乳臼歯を抜去し、第二乳臼歯にクラウンルー
プ保護装置を装着した。

保護者への説明内容で誤っているのはどれか。

- a 装置の目的
- b 装着の期間
- c 着脱の方法
- d 定期検診の必要性

〔問題 89〕 写真(別冊午前 No.15)を別に示す。

行っているのはどれか。

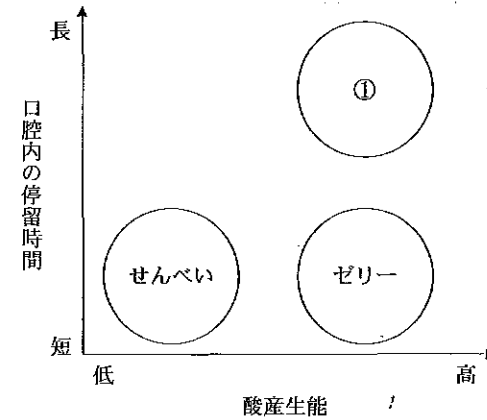
- a エッチング処理
- b ブラケットの清掃
- c ブラケットの消毒
- d ボンディング材の塗布

別 冊
午前 No. 15 写真

〔問題 90〕 矯正装置と指導内容との組合せで正しいのはどれか。

- a リップバンパー ————— 拡大方法
- b 舌側弧線装置 ————— 保管方法
- c アクチバトール ————— 装着時間
- d 急速側方拡大装置 ————— 着脱方法

〔問題 91〕 食品の齶蝕誘発能を口腔内の停留時間と酸産生能との観点から評価した
図を示す。



①に相当する食品はどれか。

- a プリン
- b キャンデー
- c アイスクリーム
- d ポテトチップス

〔問題 92〕 58歳の男性。咀嚼障害を主訴として来院した。口腔内写真(別冊午前 No.16)を別に示す。

観察されるのはどれか。2つ選べ。

- a 3の歯肉肥厚
- b 3の歯根露出
- c 上顎白歯の挺出
- d 歯肉のメラニン色素沈着

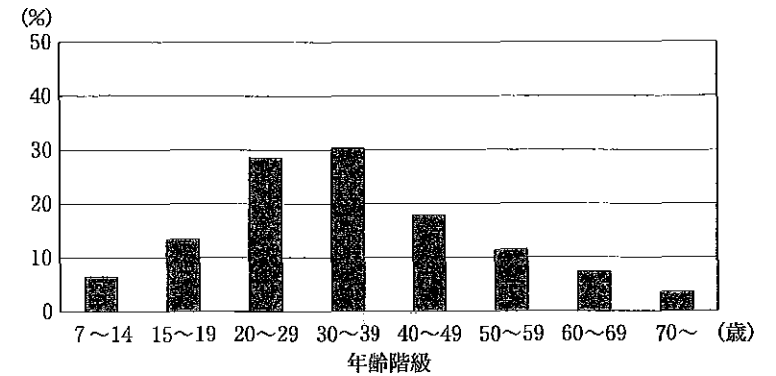
別冊
午前 No. 16 写真

〔問題 93〕 事業所従業員500名を対象に歯周疾患の自覚症状に関する質問紙調査を実施することになった。

表現方法で適切なのはどれか。2つ選べ。

- a 歯肉の腫脹がありますか。
- b 動いている歯がありますか。
- c 口臭が気になることがありますか。
- d 歯肉から出血することがありませんか。

〔問題 94〕 平成19年度国民健康・栄養調査の結果(男性)を図に示す。



該当するのはどれか。

- a 喫煙者の割合
- b 肥満者の割合
- c 朝食の欠食者の割合
- d 運動習慣のある者の割合

〔問題 95〕 90歳の女性。歯科衛生士に口腔ケアの依頼があった。口腔内写真(別冊午前 No.17)を別に示す。

最初に行うのはどれか。

- a 歯垢の除去
- b 口腔の洗浄
- c 口唇の湿潤
- d 舌苔の除去

別冊
午前 No. 17 写真

〔問題 96〕 口腔清掃用具の写真(別冊午前 No.18)を別に示す。

矢印の用具を使用するのに適した部位はどれか。2つ選べ。

- a 低位歯
- b 円錐歯
- c ポンティック底面
- d アーチワイヤー装着歯

別冊
午前 No. 18 写真

〔問題 97〕 歯磨剤の成分で正しい組合せはどれか。2つ選べ。

- a 発泡剤 ———— 水酸化アルミニウム
- b 研磨剤 ———— リン酸水素カルシウム
- c 粘結剤 ———— アルギン酸ナトリウム
- d 湿潤剤 ———— ラウリル硫酸ナトリウム

〔問題 98〕 口腔内写真(別冊午前 No.19)を別に示す。

2 1 | 1 2 の清掃に用いるのはどれか。2つ選べ。

- a 歯間ブラシ
- b タフトブラシ
- c ガーゼテープ
- d デンタルフロス

別冊
午前 No. 19 写真

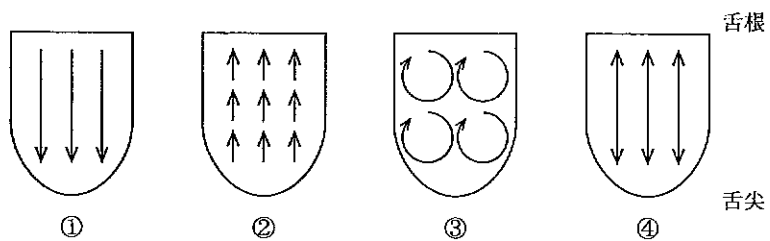
〔問題 99〕 歯周疾患検診を行った結果を表に示す。

CPI コード	人 数
0	100
1	200
2	210
3	300
4	150
対象菌なし	40
合 計	1,000

結果を表す図として適切なのはどれか。2つ選べ。

- a 円グラフ
- b 帯グラフ
- c 折れ線グラフ
- d レーダーチャート

〔問題 100〕 舌苔除去時のブラシの動かし方を図に示す。



適切なのはどれか。

- a ①
- b ②
- c ③
- d ④

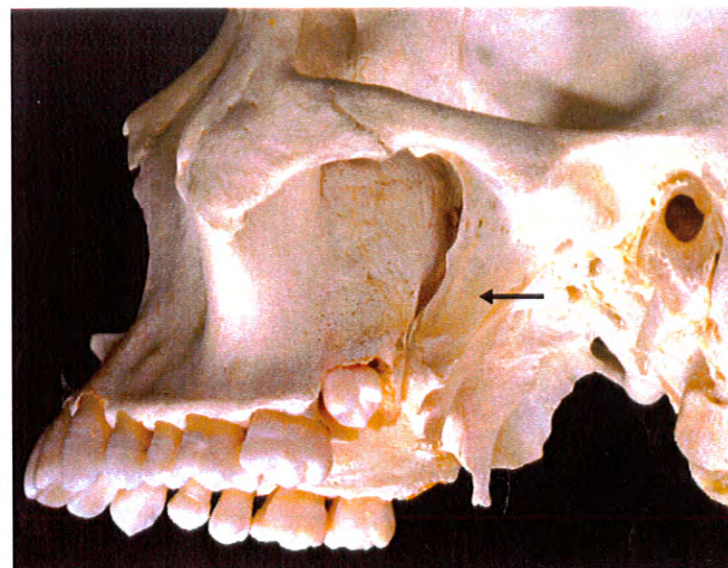
第19回 歯科衛生士国家試験写真(午前)

19

午 前

別 冊

No. 1 写真 (問題4)

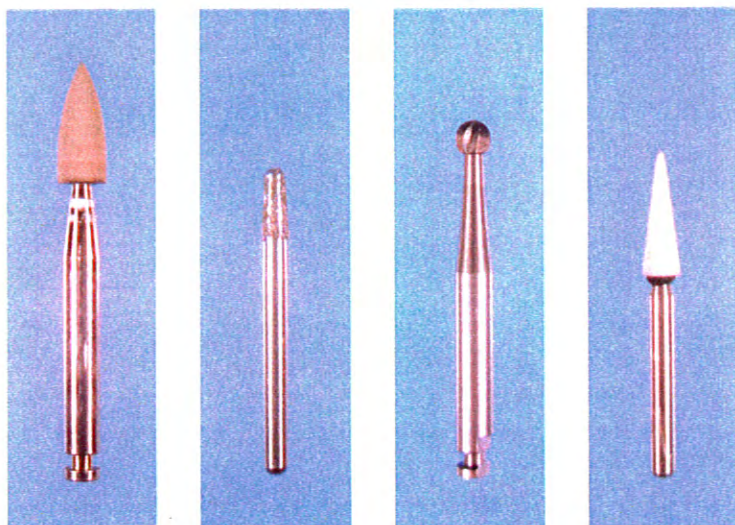


No. 2 写真 (問題39)



No. 3 写真

(問題 40)



①

②

③

④

No. 4 写真

(問題 44)

A

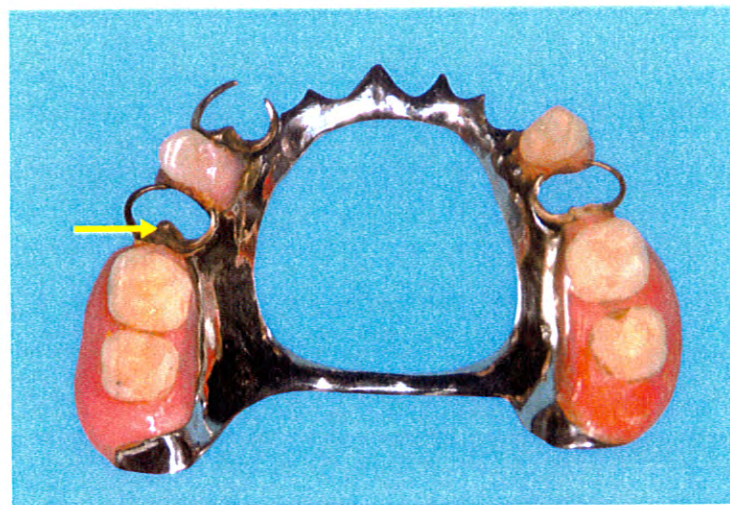
B

C



No. 5 写真

(問題 49)

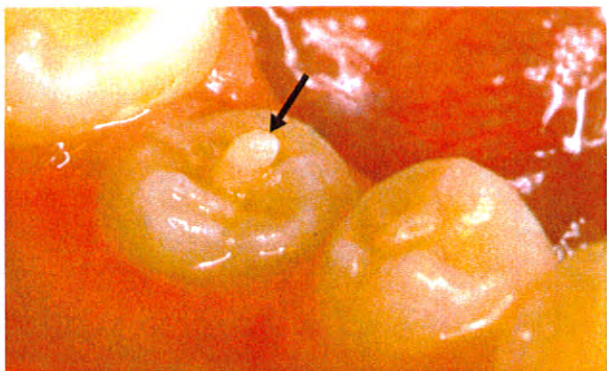


No. 6 写真

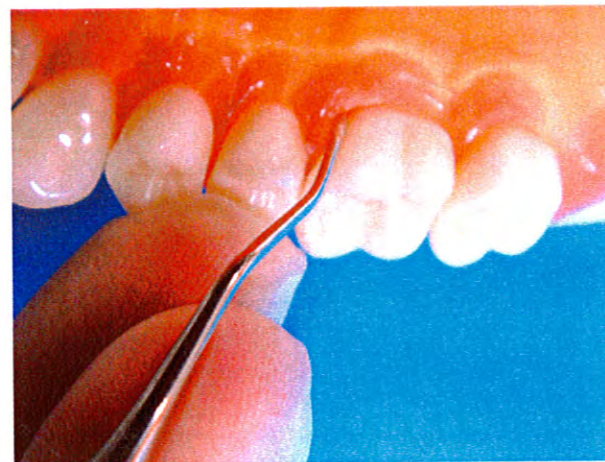
(問題 54)



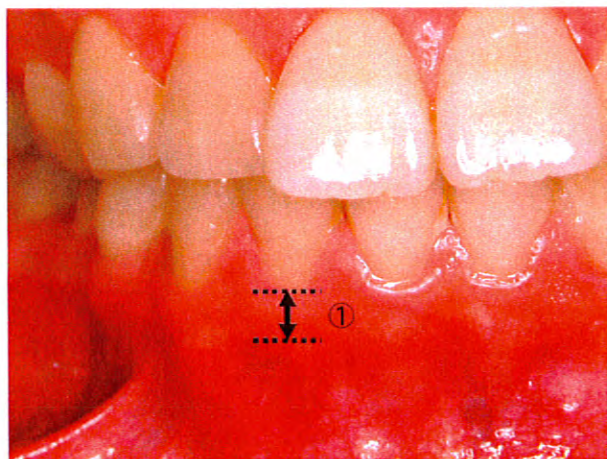
No. 7 写真 (問題 56)



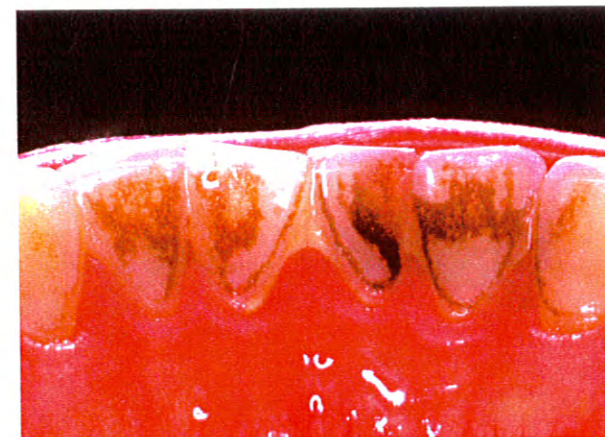
No. 9 写真 (問題 66)



No. 8 写真 (問題 64)

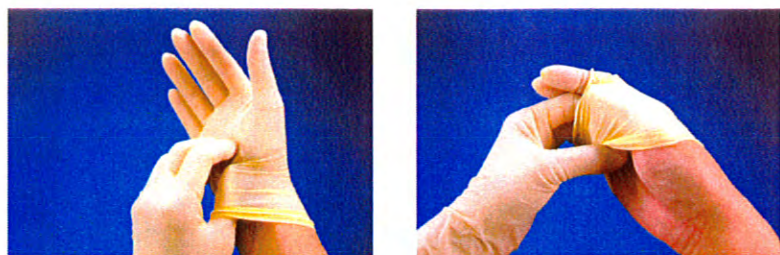


No. 10 写真 (問題 69)



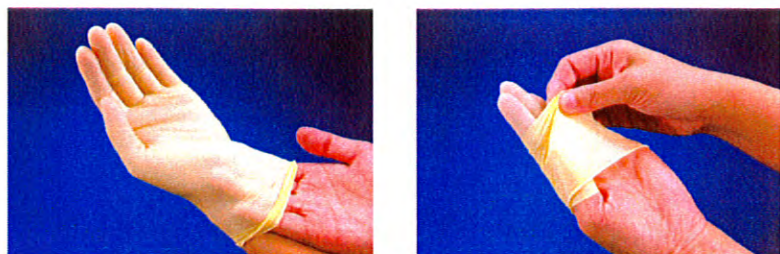
No. 11 写真

(問題 78)



①

②



③

④

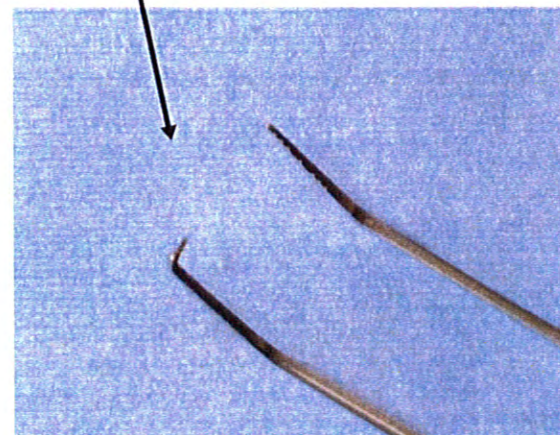
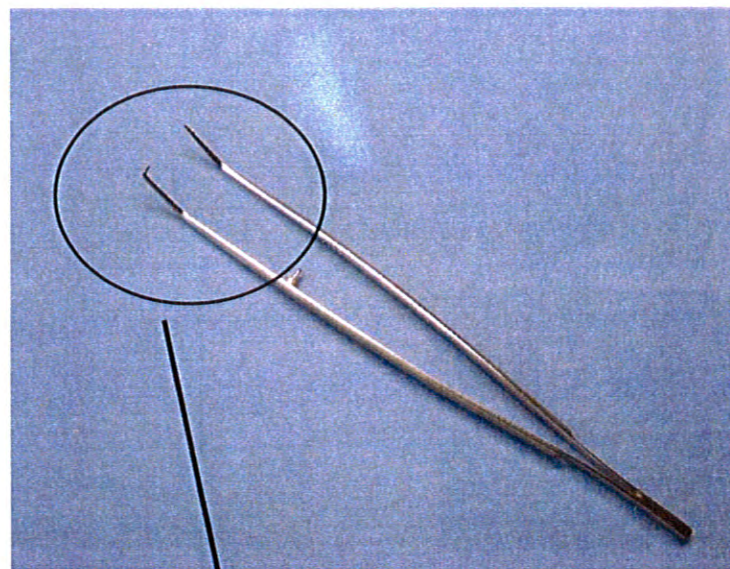
No. 12 写真

(問題 81)



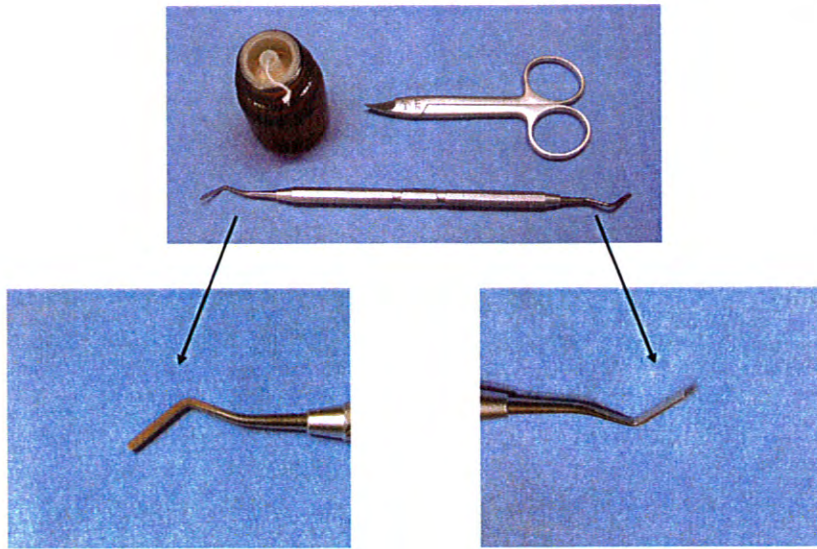
No. 13 写真

(問題 82)



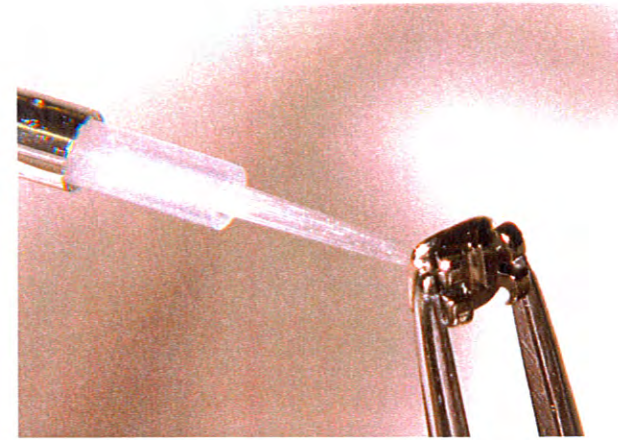
No. 14 写真

(問題 85)



No. 15 写真

(問題 89)



No. 16 写真

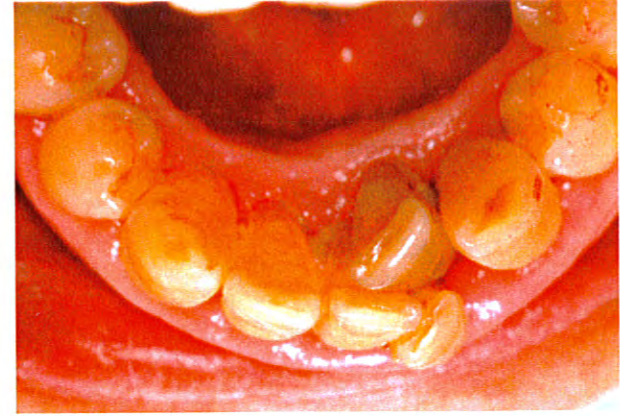
(問題 92)



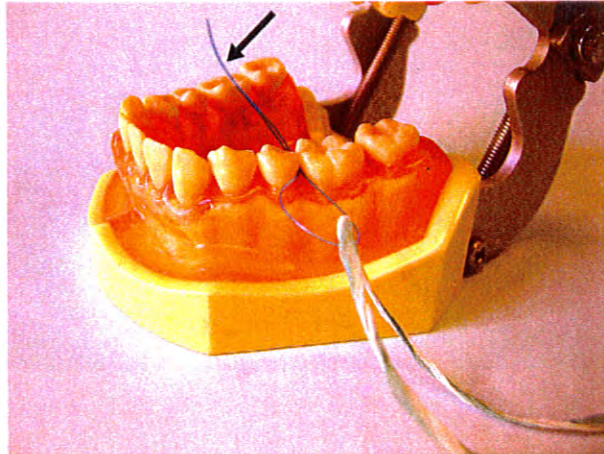
No. 17 写真 (問題 95)



No. 19 写真 (問題 98)



No. 18 写真 (問題 96)



第19回 歯科衛生士国家試験問題

19

午後

◎ 指示があるまで開かないこと。

(平成22年3月7日 13時30分～16時)

注意事項

- 試験問題の数は100問で、解答時間は正味2時間30分である。
- 解答方法は次のとおりである。
 - 各問題にはaからdまで4つの選択肢がある。そのうち質問に適した選択肢を(例1)では1つ、(例2)では2つ選び答案用紙に記入すること。

(例1) 【問題 101】 県庁所在地はどれか。	(例2) 【問題 102】 県庁所在地はどれか。2つ選べ。
a 栃木市	a 宇都宮市
b 川崎市	b 川崎市
c 神戸市	c 神戸市
d 倉敷市	d 倉敷市
 - (例1)の正解は「c」であるから答案用紙の
101


a	b	c	d	のうち	c
<input type="radio"/>	<input type="radio"/>	<input type="radio"/>	<input type="radio"/>	をマークして	

101

a	b	c	d	とすればよい。
<input type="radio"/>	<input type="radio"/>	<input checked="" type="radio"/>	<input type="radio"/>	
 - (例2)の正解は「a」と「c」であるから答案用紙の
102

a	b	c	d	のうち	a	c
<input type="radio"/>	<input type="radio"/>	<input type="radio"/>	<input type="radio"/>	をマークして		

102

a	b	c	d	とすればよい。
<input checked="" type="radio"/>	<input type="radio"/>	<input checked="" type="radio"/>	<input type="radio"/>	
- 答案の作成にはHBの鉛筆を使用し、濃くマークすること。
良い解答の例……●(濃くマークすること。)
悪い解答の例……⊖ ⊕ ⊗ ⊙(解答したことにならない。)
- 答えを修正した場合は、必ず「消しゴム」であとが残らないように完全に消すこと。鉛筆の色が残ったり「」のような消し方などをした場合は、修正したことにならないので注意すること。
- ア (例1)の質問には2つ以上解答した場合は誤りとする。
イ (例2)の質問には1つ又は3つ以上解答した場合は誤りとする。
- 答案用紙は折り曲げたりメモやチェック等で汚したりしないよう特に注意すること。

〔問題 1〕 咬筋と同じ神経で支配されるのはどれか。

- 頬筋
- 口輪筋
- 顎舌骨筋
- 顎二腹筋後腹

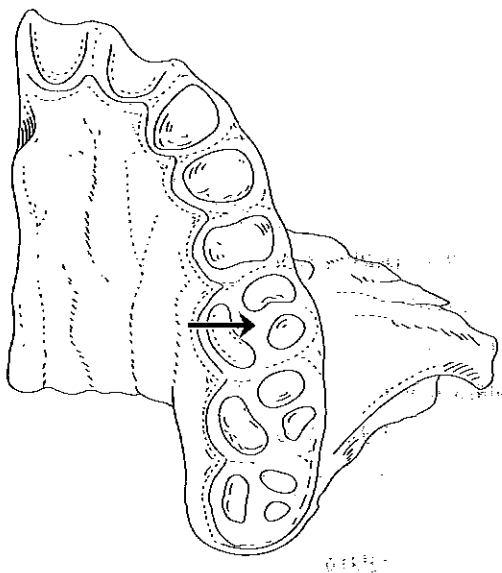
〔問題 2〕 上顎側切歯の特徴はどれか。

- 矮小化傾向がある。
- 遠心隅角が鋭角である。
- 上顎中切歯より歯冠幅が大きい。
- 中心唇側面隆線が発達している。

〔問題 3〕 歯髄にあるのはどれか。

- ワイル層
- コルフ線維
- シャーピー線維
- トームス顆粒層

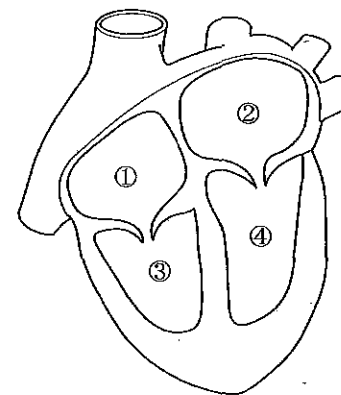
〔問題 4〕 上顎骨の図を示す。



矢印が示すのはどれか。

- a 齒槽突起
- b 齒槽隆起
- c 根間中隔
- d 槽間中隔

〔問題 5〕 心臓の断面を図に示す。



酸素を豊富に含む血液が戻るのはどれか。

- a ①
- b ②
- c ③
- d ④

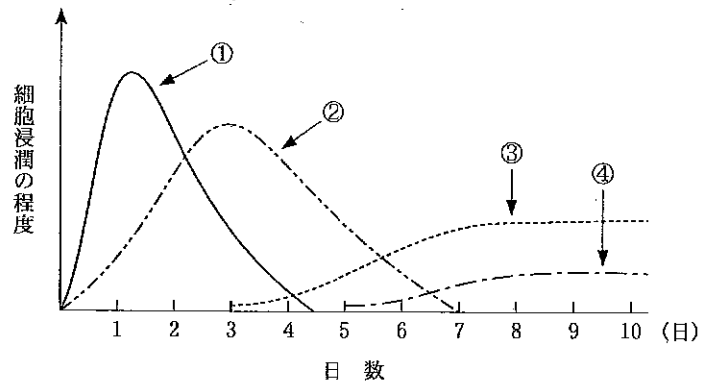
〔問題 6〕 速く鋭い痛みを伝える神経線維はどれか。

- a $\Delta\alpha$
- b $A\beta$
- c $A\delta$
- d C

〔問題 7〕 体温調節中枢が存在するのはどれか。

- a 延髄
- b 中脳
- c 視床
- d 視床下部

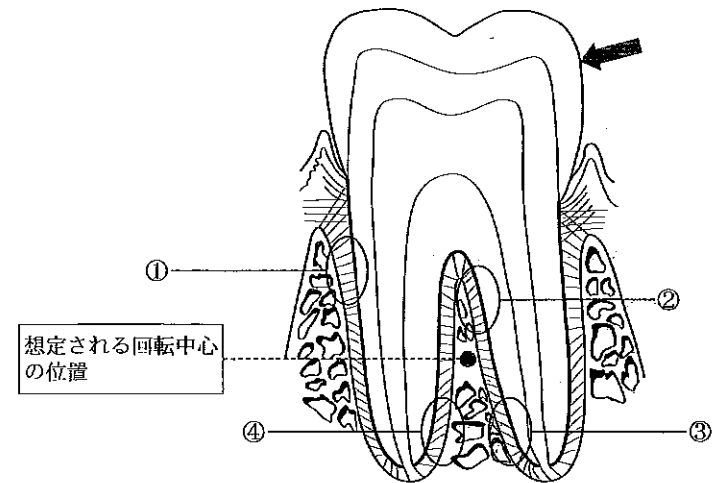
〔問題 8〕 一般的な滲出性炎にみられる炎症細胞の出現状況を図に示す。



①はどれか。

- a 単球
- b 好中球
- c リンパ球
- d 形質細胞

〔問題 9〕 矢印の方向から外力が作用した際の図を示す。



牽引側になるのはどれか。

- a ①
- b ②
- c ③
- d ④

〔問題 10〕 腫瘍の内因はどれか。

- a 放射線
- b ウイルス
- c 癌遺伝子
- d 発癌物質

〔問題 11〕 ペリクルの特徴はどれか。

- a 歯面を保護する。
- b 細菌を多量に含む。
- c 唾液中の糖が主成分である。
- d ブラッシングで容易に除去できる。

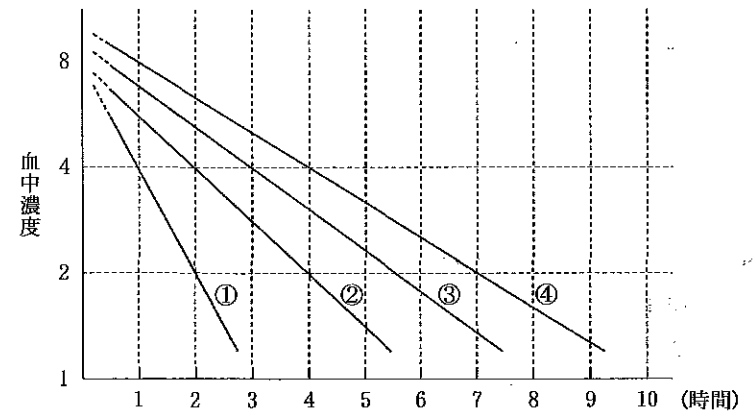
〔問題 12〕 IgA で正しいのはどれか。

- a 5量体である。
- b 胎盤を通過する。
- c 分泌型が存在する。
- d I型アレルギーに関係する。

〔問題 13〕 口腔乾燥に関与するのはどれか。

- a アトロピン
- b アセチルコリン
- c シクロスポリン
- d テトラサイクリン

〔問題 14〕 薬物の血中濃度の時間経過を図に示す。



2時間の生物学的半減期をもつのはどれか。

- a ①
- b ②
- c ③
- d ④

〔問題 15〕 薬物の連用で作用が増強される現象はどれか。

- a 蓄積
- b 耐性
- c 依存
- d タキフィラキシー

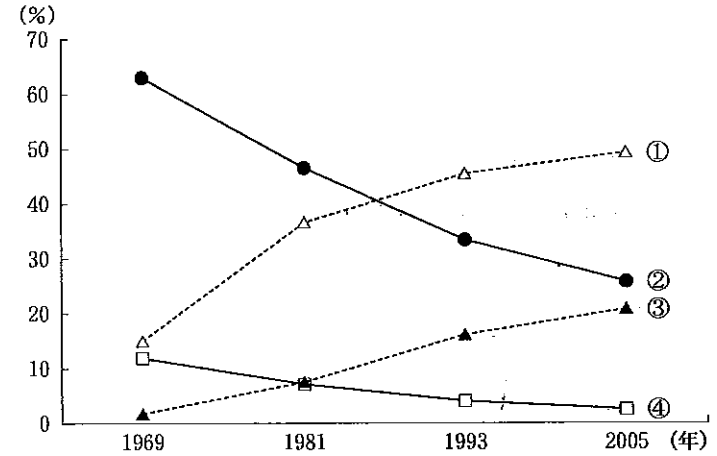
〔問題 16〕 歯垢の多糖体を形成するのはどれか。

- a アミラーゼ
- b インペルターゼ
- c デキストラナーゼ
- d グルコシルトランスフェラーゼ

〔問題 17〕 自浄作用が最も大きい歯の部位はどれか。

- a 歯頸部
- b 豊隆部
- c 隣接面部
- d 小窩裂溝部

〔問題 18〕 歯科疾患実態調査における歯ブラシの使用状況(ときどきみがく、1日1回、1日2回および1日3回以上)の推移を図に示す。



1日1回に該当するのはどれか。

- a ①
- b ②
- c ③
- d ④

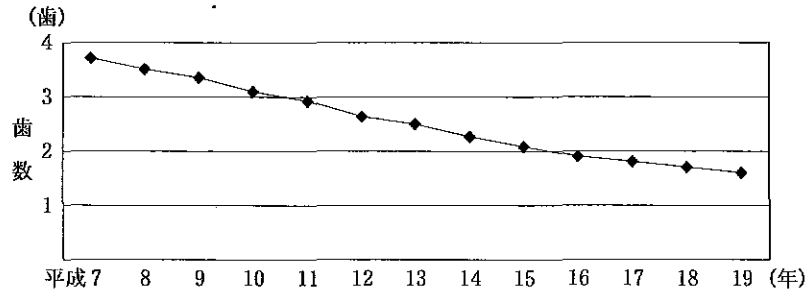
〔問題 19〕 辺縁性歯周炎の危険因子はどれか。

- a BMI(体格指数)：22
- b 喫煙本数：9本/日
- c 空腹時血糖値：80 mg/dL
- d ブラッシング回数：2回/日

【問題 20】 習癖と不正咬合との組合せで正しいのはどれか。2つ選べ。

- a 弄舌癖 ——— 開 咬
- b 吸指癖 ——— 下顎前突
- c 口呼吸 ——— 上顎前突
- d 弄唇癖 ——— 正中離開

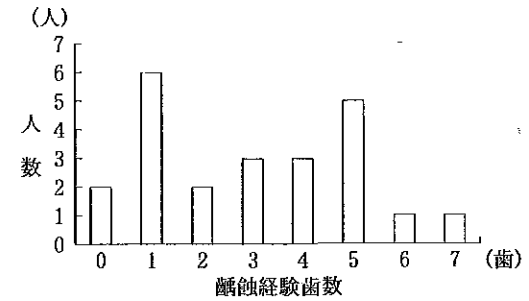
【問題 21】 学校保健統計調査の12歳児の結果を図に示す。



該当するのはどれか。

- a DMF 歯数
- b 喪失歯数
- c 処置歯数
- d 未処置歯数

【問題 22】 小学校の歯科健康診断結果の一部を図に示す。



齲蝕経験歯数の最頻値はどれか。

- a 7
- b 6
- c 3
- d 1

【問題 23】 ある地域の住民10,000人の喫煙状況と肺癌発生状況との関連を10年間追跡調査した。

この研究法はどれか。

- a 記述疫学
- b 介入疫学
- c コホート研究
- d 患者対照研究

〔問題 24〕 保健所の業務はどれか。

- a 労働災害の認定
- b 要介護者の認定
- c 医療機関の監視
- d 特定健康診査の実施

〔問題 25〕 トータル・ヘルスプロモーション・プラン(THP)で正しいのはどれか。2つ選べ。

- a 健康増進法で実施される。
- b メンタルヘルスを含んでいる。
- c 市町村保健センターが実施する。
- d 労働人口の高齢化への対応が目的の一つである。

〔問題 26〕 廃棄物の処理で正しいのはどれか。2つ選べ。

- a 感染性廃棄物処理は市町村が行う。
- b 歯科診療所の現像廃液は一般廃棄物である。
- c 血液付着の脱脂綿は特別管理廃棄物である。
- d 使用後の注射針はマニフェストシステムで処理する。

〔問題 27〕 就業場所別歯科衛生士数(平成20年末)を表に示す。

就業場所	就業歯科衛生士数 (人)	構成割合 (%)
①	87,446	90.7
②	4,536	4.7
③	1,918	2.0
④	703	0.7
保健所	615	0.6
事業所	495	0.5
介護老人保健施設	241	0.2
その他	488	0.5
計	96,442	100

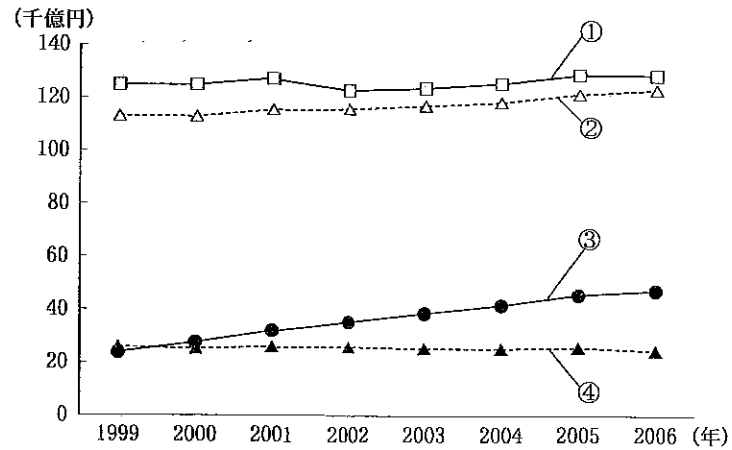
③に該当するのはどれか。

- a 病院
- b 市町村
- c 診療所
- d 歯科衛生士学校・養成所

〔問題 28〕 地域保健法によって設置されるのはどれか。

- a 保健所
- b 特定機能病院
- c 地域医療支援病院
- d 地域包括支援センター

〔問題 29〕 国民医療費における入院医療費、入院外医療費、歯科診療医療費および薬局調剤医療費の推移を図に示す。



歯科診療医療費はどれか。

- a ①
- b ②
- c ③
- d ④

〔問題 30〕 介護保険制度で正しい組合せはどれか。2つ選べ。

- a 保険者 ————— 市町村
- b 第1号被保険者 ————— 40歳以上65歳未満
- c 介護認定審査会 ————— 要支援認定
- d 地域包括支援センター ——— 訪問看護

〔問題 31〕 DNA から mRNA を合成する過程はどれか。

- a 複製
- b 転写
- c 翻訳
- d 修復

〔問題 32〕 中性脂肪を構成するのはどれか。2つ選べ。

- a 脂肪酸
- b アミノ酸
- c グリセロール
- d コレステロール

〔問題 33〕 可食部 100g 当たりビタミンC を最も多く含むのはどれか。

- a 小松菜
- b キャベツ
- c ジャガイモ
- d ブロッコリー

〔問題 34〕 下線部で正しいのはどれか。

陰性ミネラルの多い食品はマイナスイオン食品で、代表的なものに肉類があり、
陽性ミネラルの多い食品はアルカリ食品で、代表的なものに豆類がある。

- a ①
- b ②
- c ③
- d ④

〔問題 35〕 食育基本法に規定されていないのはどれか。

- a 食育推進会議の設置
- b 食育推進基本計画の策定
- c 学校への栄養教諭の配置
- d 保健医療福祉従事者の責務

〔問題 36〕 歯科器材と消毒・滅菌法との組合せで正しいのはどれか。

- a 脱脂綿 ————— 煮沸消毒
- b リーマー ————— 薬液消毒
- c ガッタバーチャポイント ——— 乾熱滅菌
- d スプーンエキスカバーター ——— 高圧蒸気滅菌

〔問題 37〕 インフォームド・コンセントで正しいのはどれか。

- a 治療内容の選択
- b 医療者の守秘義務
- c 患者 QOL の向上
- d 適切なケアを受ける権利

〔問題 38〕 プラークの付着が少ない修復材料はどれか。

- a 陶 材
- b アマルガム
- c 金銀パラジウム合金
- d グラスアイオノマーセメント

〔問題 39〕 進行速度による齲蝕の分類はどれか。

- a 慢性齲蝕
- b 象牙質齲蝕
- c 平滑面齲蝕
- d 深在性齲蝕

〔問題 40〕 下顎左側中切歯の隣接面齲蝕にグラスアイオノマーセメント修復を行うことになった。ラバーダムクランプの写真(別冊午後 No. 1)を別に示す。

使用するものはどれか。

- a ①
- b ②
- c ③
- d ④

別 冊 午後 No. 1 写真

〔問題 41〕 グラスアイオノマーセメントで正しいのはどれか。2つ選べ。

- a 透明感を有する。
- b 歯質に接着する。
- c 歯髄刺激性が大きい。
- d 粉末は酸化亜鉛である。

〔問題 42〕 ガッタバーチャポイントで正しいのはどれか。2つ選べ。

- a 除去が可能である。
- b 組織親和性がある。
- c 消毒作用がある。
- d 吸収性である。

〔問題 43〕 器具の写真(別冊午後 No. 2)を別に示す。

この器具を使用するのはどれか。2つ選べ。

- a 髄角の除去
- b 根管口の探索
- c 仮封材の除去
- d 軟化象牙質の除去

別 冊
午後 No. 2 写真

〔問題 44〕 歯周プローブの写真(別冊午後 No. 3)を別に示す。

これを用いる歯はどれか。

- a 上顎前歯
- b 下顎前歯
- c 下顎小白歯
- d 下顎大白歯

別 冊
午後 No. 3 写真

〔問題 45〕 スケーリング・ルートプレーニング前の検査で重要なのはどれか。2つ選べ。

- a 歯髄の生死
- b 唾液の分泌量
- c 歯周ポケットの深さ
- d 歯周ポケット内の根面形態

〔問題 46〕 70歳の女性。歯周治療のメンテナンスで来院した。検査時の写真(別冊午後 No. 4 A、B、C)を別に示す。

写真Cで調べているのはどれか。

- a 咬合位
- b 動揺度
- c 打診痛
- d 咬合時の突き上げ

別 冊
午後 No. 4 A、B、C 写真

〔問題 47〕 下顎の運動を水平面上に表示するのはどれか。

- a パントグラフ
- b チェックバイト
- c ゴシックアーチ
- d ポッセルトの図形

〔問題 48〕 補綴装置と構成要素との組合せで正しいのはどれか。2つ選べ。

- a ブリッジ ——— 補強線
- b 部分床義歯 ——— アタッチメント
- c 部分床義歯 ——— パラタルバー
- d 全部床義歯 ——— リンガルバー

〔問題 49〕 上下顎全部床義歯で、歯石が付着しやすい部位はどれか。2つ選べ。

- a 下顎前歯部舌側面
- b 下顎白歯部舌側面
- c 上顎白歯部頬側面
- d 上顎前歯部唇側面

〔問題 50〕 23歳の女性。矯正歯科から舌小帯の異常を指摘され来院した。写真(別冊午後 No. 5)を別に示す。

予想される発音障害はどれか。

- a カ行
- b サ行
- c タ行
- d パ行

別冊
午後 No. 5 写真

〔問題 51〕 46歳の男性。舌の異常を主訴として来院した。写真(別冊午後 No. 6)を別に示す。

疑われるのはどれか。

- a 舌癌
- b 黒毛舌
- c 溝状舌
- d 地図状舌

別冊
午後 No. 6 写真

〔問題 52〕 52歳の女性。下顎舌側の腫瘤を主訴として来院した。口腔内写真(別冊午後 No. 7)を別に示す。骨隆起と診断され、除去することになった。

準備する器具で必要ないのはどれか。

- a ゾンデ
- b 持針器
- c 破骨鉗子
- d 骨膜剝離子

別冊
午後 No. 7 写真

〔問題 53〕 開口障害の原因でないのはどれか。

- a 舌痛症
- b 顎関節症
- c 智歯周囲炎
- d 口底蜂窩織炎

〔問題 54〕 下顎第一乳臼歯の特徴はどれか。2つ選べ。

- a 歯根は3根である。
- b 頬面歯頸隆線が発達している。
- c 歯冠幅は頬舌より近遠心が長い。
- d 形態は後継永久歯に類似している。

〔問題 55〕 乳歯の歯髄切断法に用いる薬物はどれか。2つ選べ。

- a ホルムアルデヒド
- b ホルモクレゾール
- c フェノールカンフル
- d 水酸化カルシウム製剤

〔問題 56〕 保険装置で下顎に使用しないのはどれか。

- a バンドループ
- b リンガルアーチ
- c ディスタルシュー
- d ナンスのホールディングアーチ

〔問題 57〕 頭部エックス線規格写真による症例分析で、下顎骨の前後的な位置の評価に用いられるのはどれか。

- a N点
- b A点
- c B点
- d S点

〔問題 58〕 マルチブラケット装置のアーチワイヤー操作時の写真(別冊午後 No. 8)を別に示す。

行っているのはどれか。

- a ワイヤーの結紮
- b ワイヤーの屈曲
- c ワイヤーの活性化
- d ワイヤー余剰部の切除

別冊 午後 No. 8 写真

〔問題 59〕 前歯部の開咬と関連するのはどれか。

- a 前歯の高位
- b 前歯の低位
- c 前歯の捻転
- d 前歯の移転

〔問題 60〕 矯正用口腔模型の観察から得られる情報はどれか。2つ選べ。

- a 歯の動揺
- b 小帯の位置
- c 歯根の吸収
- d 歯の交換の様相

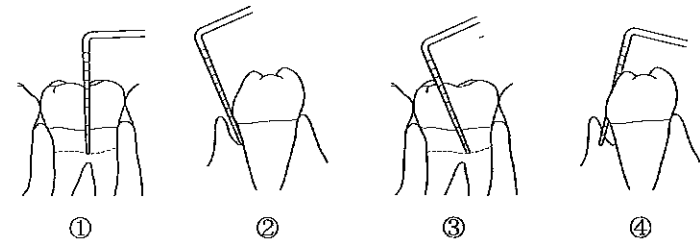
〔問題 61〕 フロービング時の写真(別冊午後 No. 9)を別に示す。

このポジションで直視できる部位はどれか。

- a $\overline{7 \sim 4}$ 頬側
- b $\overline{7 \sim 4}$ 頬側
- c $\overline{7 \sim 4}$ 舌側
- d $\overline{4 \sim 7}$ 舌側

別冊
午後 No. 9 写真

〔問題 62〕 下顎第一大臼歯のフロービングの図を示す。



挿入法で適切なのはどれか。2つ選べ。

- a ①
- b ②
- c ③
- d ④

〔問題 63〕 フッ化物洗口で正しいのはどれか。

- a 1日3回行う。
- b 10秒間洗口する。
- c フッ化第一スズを用いる。
- d 1回に洗口液を7~10 mL用いる。

〔問題 64〕 スケーラーの写真(別冊午後 No.10)を別に示す。

push 動作だけで使用するのどれか。

- a ①
- b ②
- c ③
- d ④

別 冊
午後 No. 10 写真

〔問題 65〕 グレーシータイプキュレットで誤っているのはどれか。

- a デブライドメントに用いる。
- b オフセットブレードがある。
- c ディプラーキングに用いる。
- d 刃部の内面はシャンクに対して90度である。

〔問題 66〕 40歳の男性。口腔内写真(別冊午後 No.11A)とスケーラーの写真(別冊午後 No.11B)とを別に示す。

写真Aの歯石除去をするのに適切なスケーラーはどれか。

- a ①
- b ②
- c ③
- d ④

別 冊
午後 No. 11 A、B 写真

〔問題 67〕 超音波スケーラーで正しいのはどれか。2つ選べ。

- a 動揺歯に使用できる。
- b キャピテーション効果がある。
- c 毎秒2,500~4,000回振動する。
- d チップは歯面に対して70度で使用する。

〔問題 68〕 正常な歯肉はどれか。2つ選べ。

- a 薄いピンク色の歯肉
- b クレフト状の遊離歯肉
- c クレーター状の辺縁歯肉
- d ピラミッド型の歯間乳頭

〔問題 69〕 重曹粉末噴射歯面清掃器を使用中の写真(別冊午後 No.12)を別に示す。

正しい操作はどれか。

- a ①
- b ②
- c ③
- d ④

別冊
午後 No. 12 写真

〔問題 70〕 歯面清掃に使用する器具の写真(別冊午後 No.13)を別に示す。

隣接面接触点下面に使用するのどれか。2つ選べ。

- a ①
- b ②
- c ③
- d ④

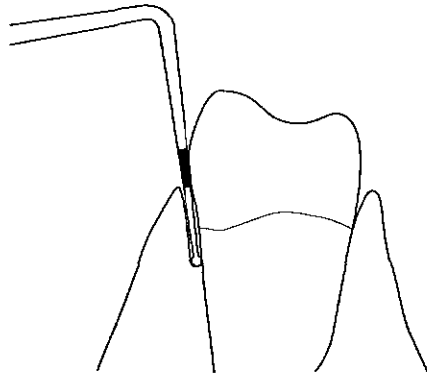
別冊
午後 No. 13 写真

〔問題 71〕 6歳の男児。体重20 kg。2% NaF溶液を用いて局所歯面塗布を行うことになった。

誤飲して急性中毒を発現する可能性がある最小量はどれか。

- a 0.4 mL
- b 4.4 mL
- c 22.0 mL
- d 44.0 mL

〔問題 72〕 WHO プロープで測定しているところを図に示す。



ポケットの深さはどれか。

- a 0.5 mm
- b 2.5 mm
- c 3.5 mm
- d 4.5 mm

〔問題 73〕 Bis-GMA 系充填材を使用した小窩裂溝充填法で正しいのはどれか。

2つ選べ。

- a ラバーダム防湿の実施
- b 充填前のボンディング材塗布
- c 30～50%リン酸溶液によるエッチング
- d フッ化物配合研磨剤による術前の歯面清掃

〔問題 74〕 齲蝕活動性試験で判定までに要する時間が最も長いのはどれか。

- a RDテスト®
- b ミューカウント®
- c カリオスタット®
- d デントカルト®LB

〔問題 75〕 1歳6か月の男児。齲蝕の予防を希望して来院した。口腔診査の結果、齲蝕は認められなかった。

適切な予防法はどれか。

- a フッ化物洗口
- b 小窩裂溝充填
- c フッ化ジアンミン銀塗布
- d 歯ブラシ法でのフッ化物歯面塗布

〔問題 76〕 スタンダードプレコーションが適応されるのはどれか。2つ選べ。

- a 汗
- b 血液
- c 傷のない皮膚
- d 粘膜との接触

〔問題 77〕 術者に器具を渡す写真(別冊午後 No.14)を別に示す。

適切なのはどれか。2つ選べ。

- a ①
- b ②
- c ③
- d ④

別冊
午後 No. 14 写真

〔問題 78〕 普通石膏で正しいのはどれか。

- a 結晶は α 型である。
- b 混水比は0.23~0.30である。
- c 長く練和すると硬化は遅くなる。
- d 硬化膨張は超硬石膏より大きい。

〔問題 79〕 重合用光照射器の可視光線に敏感な反応を示すのはどれか。

- a 近視
- b 遠視
- c 白内障
- d 結膜炎

〔問題 80〕 25歳の女性。下顎右側第一大臼歯にMOD窩洞のメタルインレーを試
適することになった。

必要なのはどれか。2つ選べ。

- a デンタルフロス
- b コンタクトゲージ
- c マトリックスバンド
- d ポリッシングストリップス

〔問題 81〕 歯周治療でメンテナンスに移行する際の検査結果で適切なのは
どれか。

- a PCR: 15%
- b BOP: 40%
- c 歯の動揺: 2度
- d 歯周ポケット: 5mm

〔問題 82〕 写真(別冊午後 No.15)を別に示す。

加熱する部位はどれか。

- a ①
- b ②
- c ③
- d ④

別冊
午後 No. 15 写真

〔問題 83〕 パノラマエックス線撮影の患者対応で適切なのはどれか。2つ選べ。

- a 装置の動きを説明する。
- b 前かがみ姿勢に設定する。
- c 肩の力を抜くよう指示する。
- d 防護エプロンは身体の前面につける。

〔問題 84〕 41歳の男性。上顎左側中切歯の前装冠を作製することになった。前回の治療で最終印象採得を行い、テンポラリークラウンを仮着している。

前装冠装着に際し、準備する必要のないのはどれか。

- a 咬合紙
- b 平行測定器
- c クラウンリムーバー
- d カーボランダムポイント

〔問題 85〕 部分床義歯装着時の指導で適切なのはどれか。2つ選べ。

- a 義歯安定材を使用してください。
- b 毎食後、義歯を清掃してください。
- c 就寝時は水中に保管してください。
- d 義歯洗浄剤は必要ありません。

〔問題 86〕 過換気症候群の対応で誤っているのはどれか。

- a 不安を取り除く。
- b 酸素吸入を準備する。
- c 鎮静剤の注射を準備する。
- d 紙袋で呼気を再吸入させる。

〔問題 87〕 4歳の男児。上顎前歯の異常を母親が気にして来院した。以前に、この部位をぶつけたという。口腔内写真(別冊午後 No.16)を別に示す。

歯髓の生活状態を検査するのに用いるのはどれか。2つ選べ。

- a 電気歯髓診断器
- b カリエスメーター
- c テンポラリーストップング
- d エックス線撮影装置

別冊
午後 No. 16 写真

〔問題 88〕 マルチブラケット装置に用いる器具の写真(別冊午後 No.17)を別に示す。

用途はどれか。

- a バンドの調整
- b バンドの除去
- c アーチワイヤーの屈曲
- d アーチワイヤーの結紮

別冊
午後 No. 17 写真

〔問題 89〕 糖尿病患者の尿検査で異常値を示すのはどれか。2つ選べ。

- a ケトン体
- b ブドウ糖
- c アルブミン
- d ヘモグロビン

〔問題 90〕 パルスオキシメーターで測定できるのはどれか。2つ選べ。

- a 血圧
- b 脈拍数
- c 赤血球数
- d 動脈血酸素飽和度

〔問題 91〕 食事バランスガイドで「焼き魚」と同じグループに属するのはどれか。

2つ選べ。

- a 納豆
- b ハンバーグ
- c 海草サラダ
- d ひじきの煮物

〔問題 92〕 PCR (O' Leary) の図(別冊午後 No.18)を別に示す。

隣接面に歯垢が付着している部位はどこか。2つ選べ。

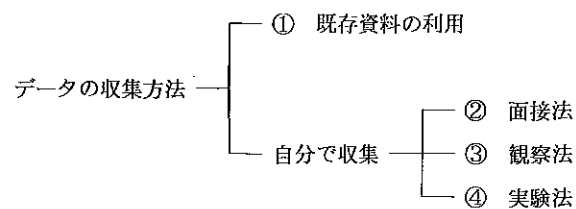
- a 下顎前歯部
- b 上顎前歯部
- c 下顎左側白歯部
- d 上顎右側白歯部

別冊 午後 No. 18 図

〔問題 93〕 WHO が「人々が自らの健康をコントロールし、改善できるようにするプロセス」と定義した健康戦略はどれか。

- a ゴールドプラン21
- b ヘルスプロモーション
- c ノーマライゼーション
- d プライマリーヘルスケア

【問題 94】 データの収集方法の分類を図に示す。



3歳児の間食の摂取時間とその内容を調査する場合のデータの収集方法はどれか。

- a ①
- b ②
- c ③
- d ④

【問題 95】 OHI-Sで正しいのはどれか。2つ選べ。

- a 代表歯を評価する。
- b 齲蝕の有無を評価する。
- c 点状の縁下歯石は2点である。
- d 上顎第一大臼歯の舌側面を評価する。

【問題 96】 BDR 指標で評価するのはどれか。

- a 栄養状態
- b 日常生活動作
- c 意識障害レベル
- d 口腔清掃自立度

【問題 97】 嚥下障害のある患者の食事で、「とろみ」をつけるために加えるのはどれか。

- a 卵白
- b 麦芽糖
- c 植物油
- d 片栗粉

【問題 98】 88歳の女性。骨粗鬆症で骨折をくり返し、1日の大半をベッドで過ごしている。車椅子への移乗と身体保清に介助を要する。

日常生活自立度のランクはどれか。

- a A-2
- b B-1
- c B-2
- d C-1

【問題 99】 市町村が実施する歯周疾患検診の根拠となる法律はどれか。

- a 地域保健法
- b 介護保険法
- c 健康増進法
- d 歯科医師法

〔問題 100〕 60歳の男性。くも膜下出血で軽度の麻痺があり、摂食・嚥下障害のリハビリテーション中である。写真(別冊午後 No.19)を別に示す。

行っている検査方法はどれか。

- a 嚥下造影検査
- b 反復唾液嚥下テスト
- c 段階的フードテスト
- d オーラルディアドコキネシス

別冊
午後 No. 19 写真

第19回 歯科衛生士国家試験写真(午後)

19

午 後

別 冊

No. 1 写 真

(問題 40)



①



②



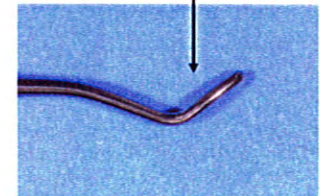
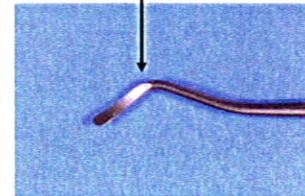
③



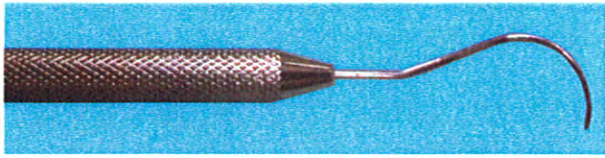
④

No. 2 写 真

(問題 43)

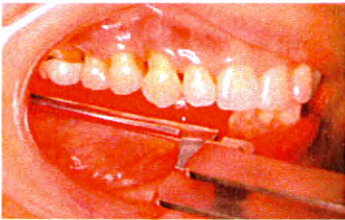


No. 3 写真 (問題 44)



No. 4 写真 (問題 46)

A



B



C



No. 5 写真 (問題 50)

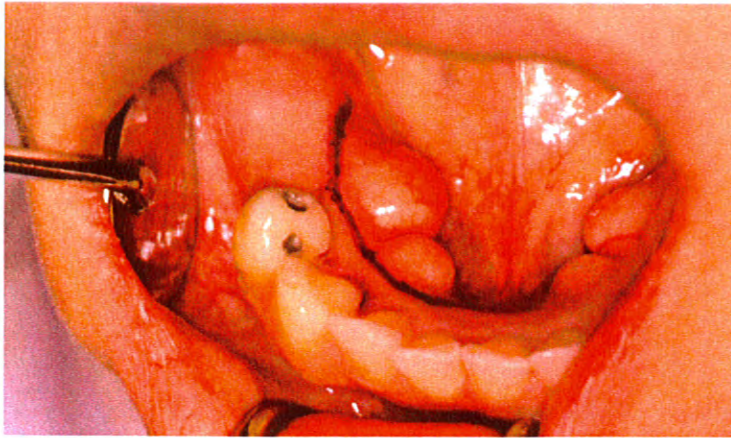


No. 6 写真 (問題 51)



No. 7 写真

(問題 52)



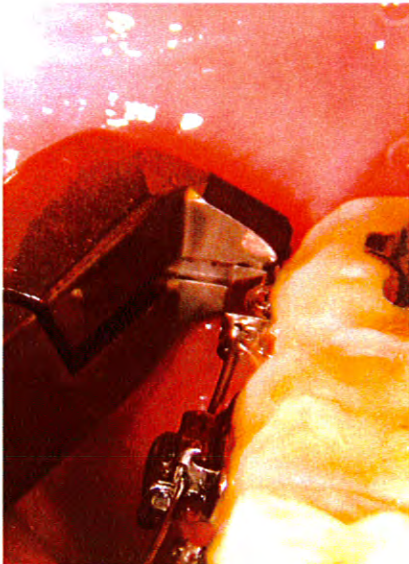
No. 9 写真

(問題 61)



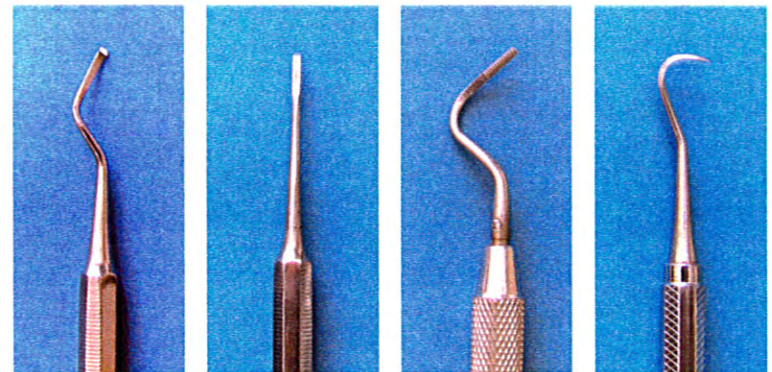
No. 8 写真

(問題 58)



No. 10 写真

(問題 64)



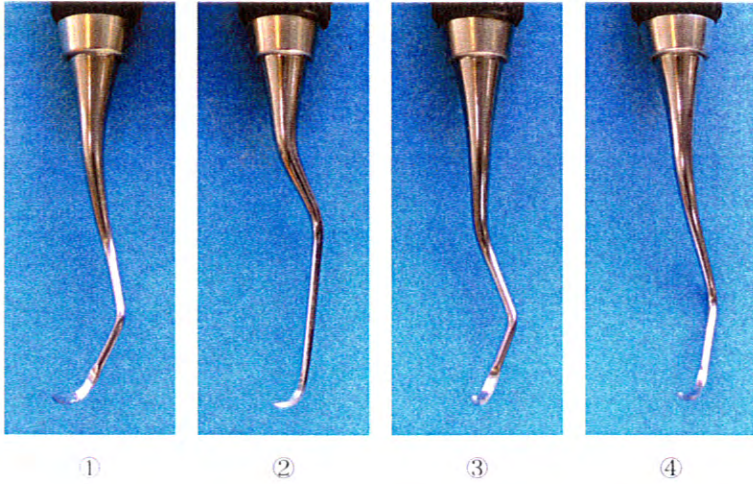
No. 11 写真

(問題 66)

A

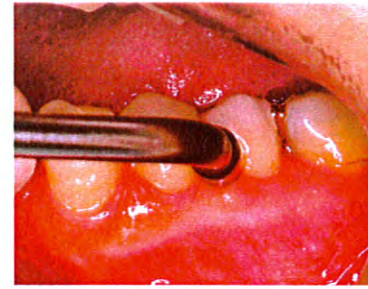


B

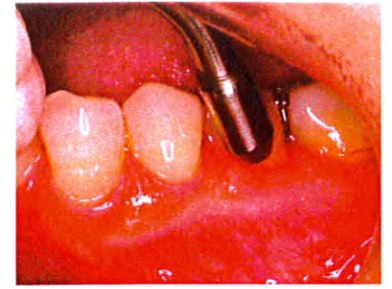


No. 12 写真

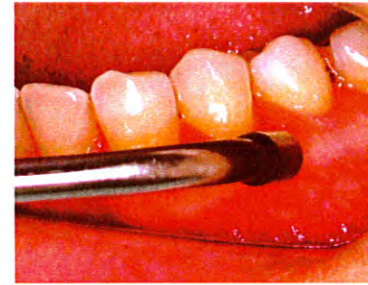
(問題 69)



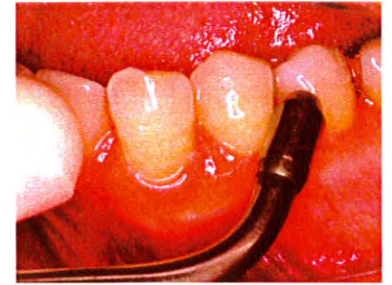
①



②



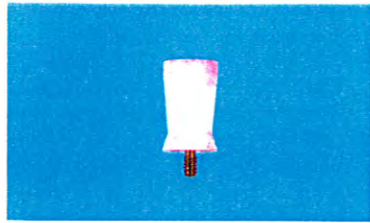
③



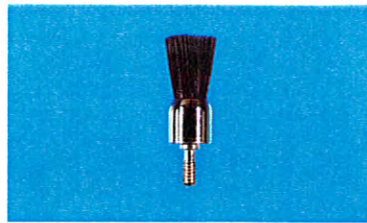
④

No. 13 写真

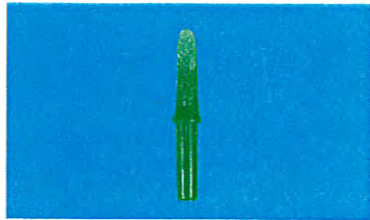
(問題 70)



①



②



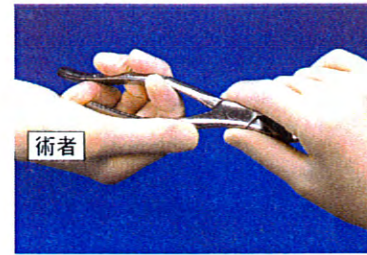
③



④

No. 14 写真

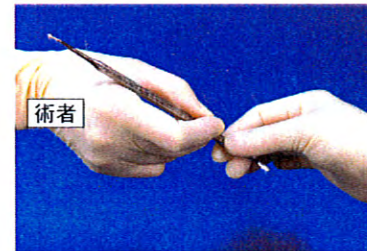
(問題 77)



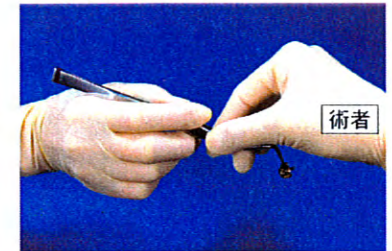
①



②



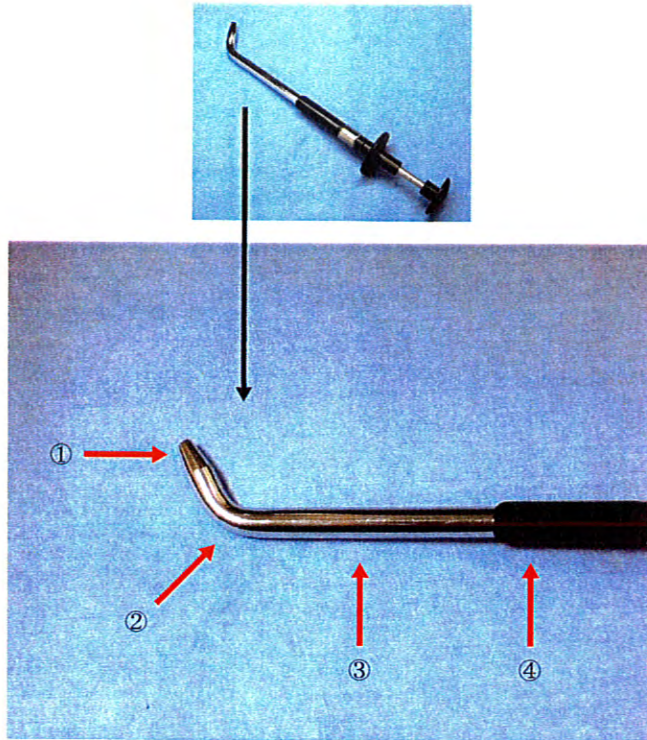
③



④

No. 15 写真

(問題 82)



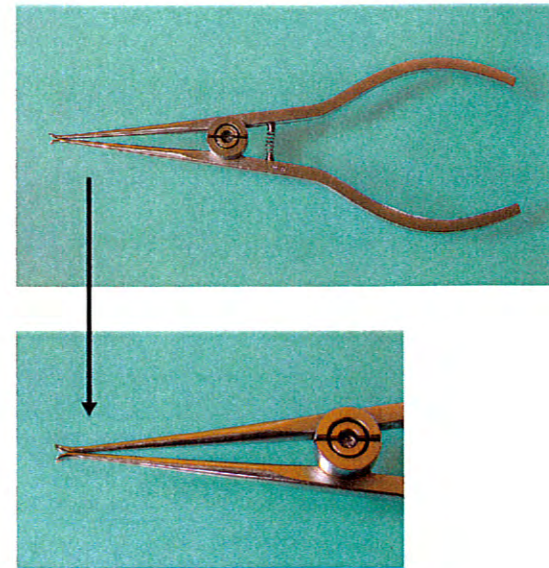
No. 16 写真

(問題 87)



No. 17 写真

(問題 88)



No. 18 図

(問題 92)

