

17

午前

◎ 指示があるまで開かないこと。

(平成 20 年 3 月 2 日 9 時 30 分～12 時)

注 意 事 項

- 1 試験問題の数は 100 問で、解答時間は正味 2 時間 30 分である。
- 2 解答方法は次のとおりである。

(1) 各問題には a から d まで四つの答えがあるので、そのうち質問に適した答えを(例 1)では一つ、(例 2)では二つ選び答案用紙に記入すること。

| | |
|--|---|
| <p>(例 1) 【問題 101】 県庁所在地は どれか。</p> <p>a 栃木市 b 川崎市 c 神戸市 d 倉敷市</p> | <p>(例 2) 【問題 102】 県庁所在地はど れか。2 つ選べ。</p> <p>a 宇都宮市 b 川崎市 c 神戸市 d 倉敷市</p> |
|--|---|

(例 1) の正解は「c」であるから答案用紙の

101 a b c d のうち **c** をマークして

○ ○ ○ ○

101 a b c d とすればよい。

○ ○ ● ○

(例 2) の正解は「a」と「c」であるから答案用紙の

102 a b c d のうち **a** と **c** をマークして

○ ○ ○ ○

102 a b c d とすればよい。

● ○ ● ○

- (2) 答案の作成には HB の鉛筆を使用し、濃くマークすること。
 良い解答の例…… ● (濃くマークすること。)
 悪い解答の例…… ⊖ ⊕ ✕ ⊙ (解答したことになる。)
- (3) 答えを修正した場合は、必ず「消しゴム」であとが残らないように完全に消すこと。鉛筆の色が残ったり「✕」のような消し方などをした場合は、修正したことにならないので注意すること。
- (4) ア (例 1) の質問には二つ以上解答した場合は誤りとする。
 イ (例 2) の質問には一つ又は三つ以上解答した場合は誤りとする。
- (5) 答案用紙は折り曲げたりメモやチェック等で汚したりしないよう特に注意すること。

〔問題 1〕 外胚葉に由来するのはどれか。

- a 骨
- b 筋
- c 軟骨
- d 神経

〔問題 2〕 乳歯と永久歯との比較で、乳歯の特徴はどれか。2つ選べ。

- a 歯冠に比べて歯根が短い。
- b 歯帯が顕著である。
- c エナメル質が厚い。
- d 歯頸部の狭窄が強い。

〔問題 3〕 咬筋が起始するのはどれか。2つ選べ。

- a 頬骨
- b 口蓋骨
- c 側頭骨
- d 蝶形骨

〔問題 4〕 咀嚼筋を支配するのはどれか。

- a 迷走神経
- b 舌咽神経
- c 三叉神経
- d 舌下神経

〔問題 5〕 感覚と運動との神経線維を含むのはどれか。

- a 滑車神経
- b 三叉神経
- c 内耳神経
- d 舌下神経

〔問題 6〕 骨口蓋の写真(別冊午前 No. 1)を別に示す。

矢印が示すのはどれか。

- a 切歯孔
- b 正円孔
- c 大口蓋孔
- d オトガイ孔

別 冊
午前 No. 1 写真

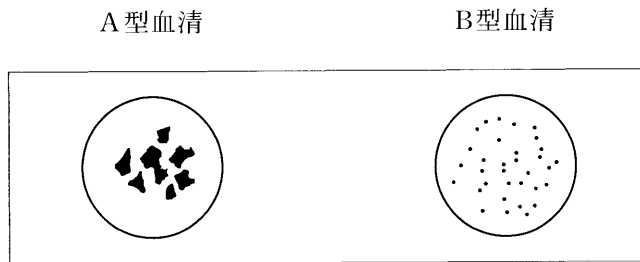
〔問題 7〕 内頭蓋底の写真(別冊午前 No. 2)を別に示す。

矢印が示す孔を通過するのはどれか。

- a 眼神経
- b 上顎神経
- c 下顎神経
- d 顔面神経

別 冊
午前 No. 2 写真

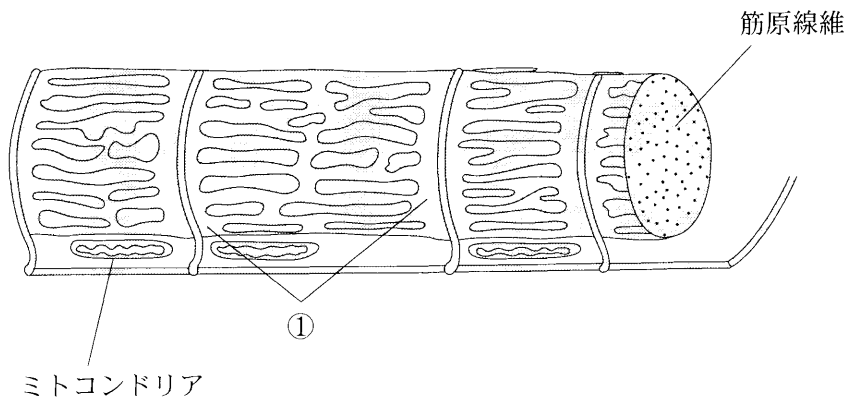
〔問題 8〕 血液を血清と混和した結果を図に示す。



血液型はどれか。

- a A 型
- b B 型
- c AB 型
- d O 型

〔問題 9〕 骨格筋構造の模式図を示す。



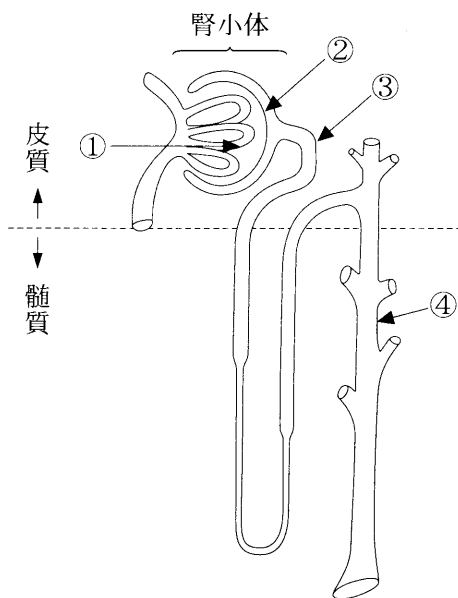
筋収縮時に①から放出されるのはどれか。

- a Na^-
- b K^+
- c Ca^{2+}
- d Mg^{2+}

〔問題 10〕 延髄に存在するのはどれか。2つ選べ。

- a 呼吸中枢
- b 嚥下中枢
- c 角膜反射中枢
- d 摂食調節中枢

〔問題 11〕 腎の機能的単位であるネフロンの様式図を示す。



血漿がろ過される部位はどれか。

- a ①
- b ②
- c ③
- d ④

〔問題 12〕 体温調節で正しいのはどれか。

- a 体温調節中枢は脊髄にある。
- b 発汗は副交感神経の興奮で起こる。
- c 環境温が高くなると骨格筋のふるえが起こる。
- d 発熱は体温調節中枢の基準値が上昇するために起こる。

〔問題 13〕 下顎の側方運動に働くのはどれか。

- a 咬筋
- b 側頭筋
- c 顎二腹筋
- d 内側翼突筋

〔問題 14〕 歯への触・圧刺激で起こるのはどれか。

- a 開口反射
- b 閉口反射
- c 下顎張反射
- d 歯根膜咀嚼筋反射

〔問題 15〕 正しいのはどれか。

- a 味覚は軟口蓋では感じられない。
- b 味覚刺激は唾液分泌を促進する。
- c 酸味の感受性は舌全体で一様である。
- d PTC 味盲では甘味の感受性が低い。

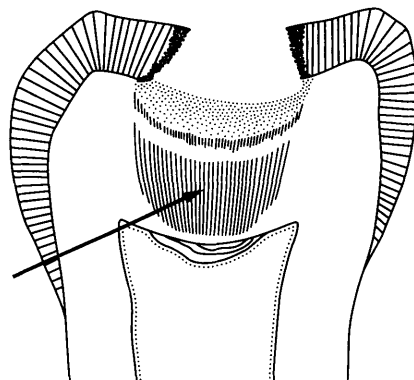
〔問題 16〕 悪性腫瘍で正しいのはどれか。2つ選べ。

- a 緩徐に増殖する。
- b 浸潤性に発育する。
- c 再発はまれである。
- d 転移することが多い。

〔問題 17〕 肉芽組織が関与するのはどれか。

- a 器質化
- b 肥大
- c 壊死
- d 化生

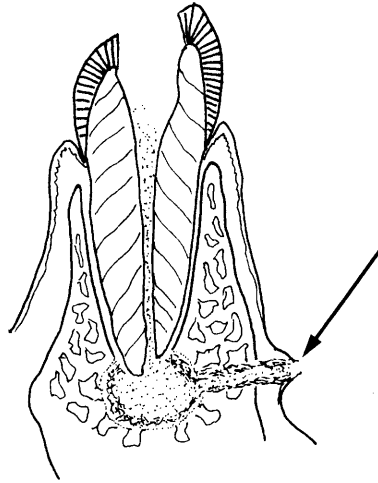
〔問題 18〕 象牙質齲蝕の模式図を示す。



矢印が示すのはどれか。

- a 軟化層
- b 脱灰層
- c 透明層
- d 生活反応層

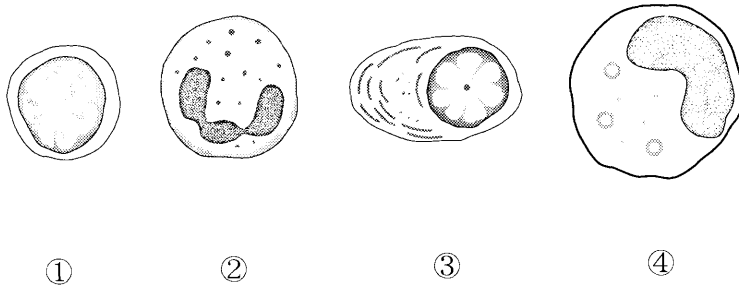
〔問題 19〕 慢性化膿性根尖性歯周炎の模式図を示す。



矢印が示すのはどれか。

- a 瘻 孔
- b 膿瘍膜
- c 瘻 管
- d 膿 瘍

〔問題 20〕 炎症細胞の模式図を示す。



形質細胞はどれか。

- a ①
- b ②
- c ③
- d ④

〔問題 21〕 IgE が関与するアレルギー反応はどれか。

- a I 型
- b II 型
- c III 型
- d IV 型

〔問題 22〕 食細胞はどれか。

- a 好中球
- b T 細胞
- c 形質細胞
- d 肥満細胞

〔問題 23〕 ヒト免疫不全ウイルス(HIV)の特徴はどれか。

- a 空気感染する。
- b DNA ウイルスである。
- c ヘルパー T 細胞を標的とする。
- d アシクロビルに感受性がある。

〔問題 24〕 ミュータンスレンサ球菌の特徴はどれか。2つ選べ。

- a 耐酸性である。
- b 偏性嫌気性である。
- c 舌表面で優勢に存在する。
- d 不溶性グルカンを合成する。

〔問題 25〕 外毒素の特徴はどれか。

- a 耐熱性である。
- b 免疫原性は弱い。
- c リポ多糖体である。
- d ホルマリンで無毒化される。

〔問題 26〕 毒薬の保管場所で正しいのはどれか。

- a 冷蔵庫
- b 専用の棚
- c 診療キャビネット
- d 鍵付き専用引き出し

〔問題 27〕 医薬品の管理温度域が最も広いのはどれか。

- a 常 温
- b 室 温
- c 冷 所
- d 標準温度

〔問題 28〕 硬組織の形成不全を起こすおそれのある抗菌薬はどれか。

- a セフェム系
- b ペニシリン系
- c マクロライド系
- d テトラサイクリン系

〔問題 29〕 局所に適用される止血薬はどれか。

- a ビタミン K
- b 酸化セルロース
- c アスコルビン酸
- d フィブリノーゲン

〔問題 30〕 口腔内の局所作用を目的とした剤形はどれか。

- a 坐 剤
- b 丸 剤
- c トローチ剤
- d バッカル剤

〔問題 31〕 歯磨剤の薬用成分はどれか。2つ選べ。

- a モノフルオロリン酸ナトリウム
- b ラウリル硫酸ナトリウム
- c ビタミンC
- d 無水ケイ酸

〔問題 32〕 齲蝕予防に働く唾液の作用はどれか。2つ選べ。

- a 溶解作用
- b 緩衝作用
- c 消化作用
- d 洗浄作用

〔問題 33〕 歯石を評価する指数はどれか。

- a PHP(Podshadley と Haley)
- b PCR(O'Leary)
- c P.I.(Silness と Löe)
- d OHI(Greene と Vermillion)

〔問題 34〕 小学生からフッ化物洗口を開始することで有病率の低下が期待できるのはどれか。

- a 歯周炎
- b 歯列不正
- c 乳歯齲蝕
- d 永久歯齲蝕

〔問題 35〕 学校健康診断で CO と判定された児童の事後措置で正しいのはどれか。

- a 口腔清掃の指導
- b 齲蝕治療の勧告
- c 歯石除去の勧告
- d 咬合状態の観察

〔問題 36〕 酸を扱う職場で発生する歯の酸蝕症の好発部位はどれか。

- a 上顎前歯
- b 下顎前歯
- c 上顎大臼歯
- d 下顎大臼歯

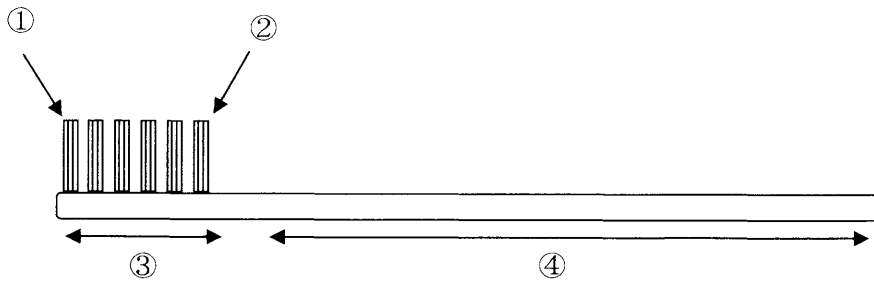
〔問題 37〕 ペリクルで正しいのはどれか。

- a 厚みは $100\ \mu\text{m}$ である。
- b 剝離した粘膜細胞が含まれる。
- c 細菌の付着を促す場となる。
- d 細菌由来の糖タンパク質である。

〔問題 38〕 歯垢中のデキストランで正しいのはどれか。2つ選べ。

- a 細菌のエネルギー源となる。
- b 細菌の菌体内で合成される。
- c グルコースのホモ多糖である。
- d リゾチームによって合成される。

〔問題 39〕 歯ブラシの模式図を示す。



ヒール(かかと)はどれか。

- a ①
- b ②
- c ③
- d ④

〔問題 40〕 カリオスタット[®] 検査 48 時間後の試薬の色が青紫であった。

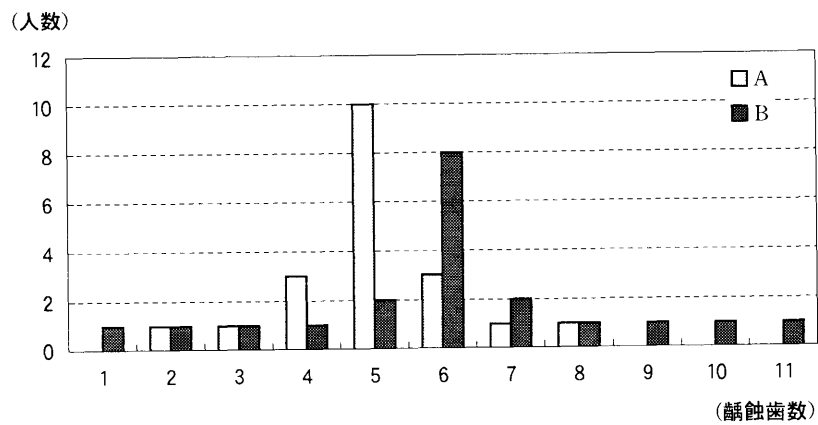
この結果から推察できるのはどれか。

- a 唾液流量が少ない。
- b 歯肉炎に罹患しやすい。
- c 歯垢の酸産生能が低い。
- d エナメル質の耐酸性が高い。

〔問題 41〕 洗口剤に含まれているのはどれか。2つ選べ。

- a 研磨剤
- b 結合剤
- c 湿潤剤
- d 香味剤

〔問題 42〕 2つの集団(A、B)の齲蝕歯の度数分布を図に示す。



AがBより大きな数値を示すのはどれか。

- a 平均値
- b 最頻値
- c 中央値
- d 標準偏差

〔問題 43〕 指定統計はどれか。2つ選べ。

- a 患者調査
- b 学校保健統計調査
- c 歯科疾患実態調査
- d 国民健康・栄養調査

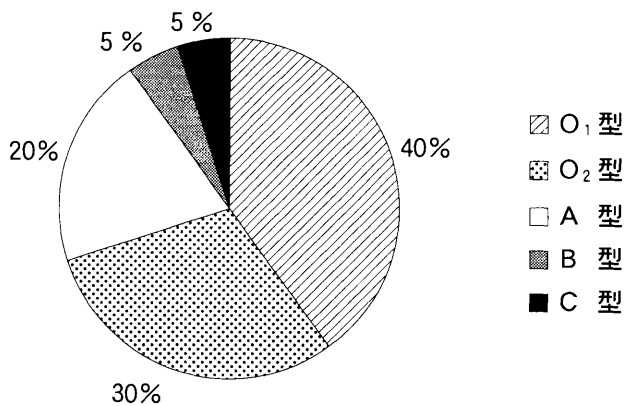
〔問題 44〕 ある地域の歯科保健の現状を表に示す。

| | |
|-----------------------|---------|
| 齲蝕のない3歳児の割合 | : 90 % |
| 12歳児の一人平均齲蝕経験歯数 | : 2.0 歯 |
| 40歳で歯間部清掃用器具を使用する者の割合 | : 45 % |
| 80歳で20歯以上自分の歯を有する者の割合 | : 30 % |

健康日本21の数値目標から、今後の歯科保健の課題と考えられるのはどれか。

- a 乳幼児期の齲蝕予防
- b 学齢期の齲蝕予防
- c 成人期の歯周病予防
- d 歯の喪失防止

〔問題 45〕 1歳6か月児の齲蝕罹患型の割合を図に示す。



正しいのはどれか。

- a 齲蝕のない幼児の割合は70%である。
- b 齲蝕感受性の低い幼児の割合は5%である。
- c 下顎前歯に齲蝕のある幼児の割合は20%である。
- d 上顎前歯部だけに齲蝕のある幼児の割合は30%である。

〔問題 46〕 正しい組合せはどれか。

- a 母子保健法 ——— 1歳6か月児健康診査
- b 学校保健法 ——— 保育園児の健康診断
- c 健康増進法 ——— 禁煙指導の推進
- d 地域保健法 ——— 医療計画の策定

〔問題 47〕 介護保険で正しいのはどれか。

- a 予防給付制度がある。
- b 保険者は都道府県である。
- c 被保険者は20歳以上の国民である。
- d 保険受給者の自己負担はない。

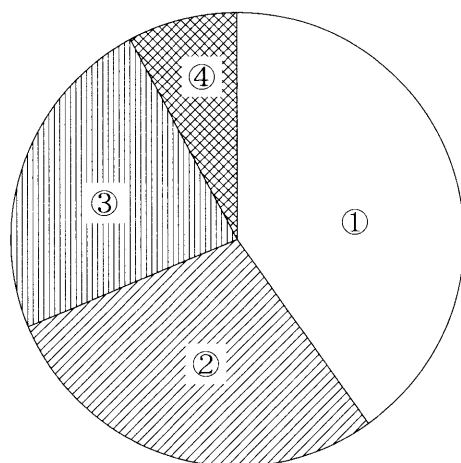
〔問題 48〕 公的医療保険制度で正しいのはどれか。2つ選べ。

- a 任意加入である。
- b 現金給付を原則としている。
- c 診療行為を点数化している。
- d 保険料は所得によって異なる。

〔問題 49〕 歯科衛生士の業務で正しいのはどれか。

- a 業務従事者届は毎年度末に届け出る。
- b 予防的歯石除去は歯科衛生士の業務独占である。
- c 業務上知り得た秘密は刑法によって守秘義務が生じる。
- d 歯科衛生士業務は歯科衛生士試験合格日から行える。

〔問題 50〕 公的医療保険の制度別加入者数の割合(平成 17 年度)を図に示す。



国民健康保険はどれか。

- a ①
- b ②
- c ③
- d ④

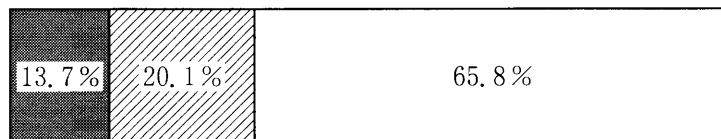
〔問題 51〕 地域保健法に規定されているのはどれか。2つ選べ。

- a 保健所
- b 介護老人保健施設
- c 市町村保健センター
- d 地域包括支援センター

〔問題 52〕 健康増進法に規定されているのはどれか。

- a 介護予防サービスの提供
- b 3歳児歯科健康診査の実施
- c 国民健康・栄養調査の実施
- d 食事バランスガイドの策定

〔問題 53〕 年齢3区分別人口割合(平成17年)を図に示す。



従属人口の割合はどれか。

- a 13.7%
- b 20.1%
- c 33.8%
- d 85.9%

〔問題 54〕 人口動態統計はどれか。2つ選べ。

- a 転入
- b 婚姻
- c 総人口
- d 乳児死亡

〔問題 55〕 オゾン層の破壊で増加が懸念されているのはどれか。

- a 皮膚癌
- b 大腸癌
- c マラリア
- d 熱中症

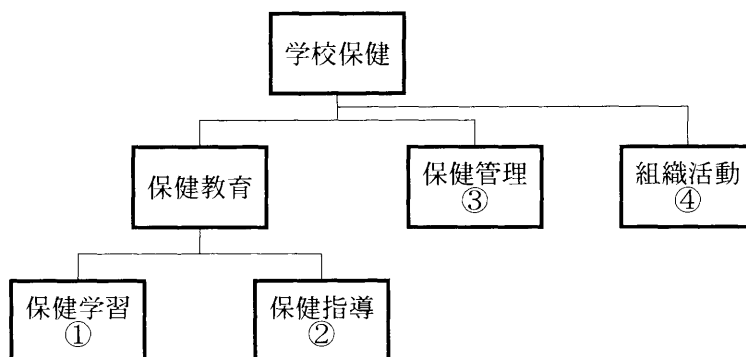
〔問題 56〕 歯科治療に使用したゴム手袋の廃棄区分はどれか。

- a 非感染性廃棄物
- b 事業系一般廃棄物
- c 特別管理一般廃棄物
- d 特別管理産業廃棄物

〔問題 57〕 後天性免疫不全症候群(エイズ)の感染様式はどれか。2つ選べ。

- a 垂直感染
- b 接触感染
- c 媒介物感染
- d 媒介動物感染

〔問題 58〕 学校保健の領域構造を図に示す。



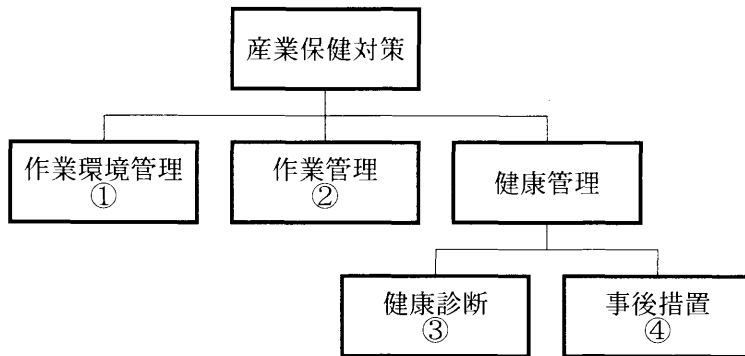
健康相談の領域はどれか。

- a ①
- b ②
- c ③
- d ④

〔問題 59〕 生活習慣病はどれか。2つ選べ。

- a 結核
- b インフルエンザ
- c 高脂血症
- d 2型糖尿病

〔問題 60〕 産業保健対策の領域構造を図に示す。



作業姿勢の管理が行われるのはどれか。

- a ①
- b ②
- c ③
- d ④

〔問題 61〕 DNA が関与する過程はどれか。

- a 糖質の分解
- b 脂肪の蓄積
- c エネルギーの産生
- d タンパク質の生合成

〔問題 62〕 「日本人の食事摂取基準」で生活習慣病の第一次予防のために策定されているのはどれか。

- a 推奨量
- b 目安量
- c 目標量
- d 上限量

〔問題 63〕 ビタミンCの作用はどれか。

- a 視力低下を防ぐ。
- b 血液凝固を助ける。
- c 糖質代謝を円滑にする。
- d コラーゲン合成を促す。

〔問題 64〕 下線部分で正しいのはどれか。

歯の脱灰とは、有機成分であるヒドロキシアパタイトが酸によって溶解され、炭酸イオンや水素イオンとなって溶出することである。

- a ①
- b ②
- c ③
- d ④

〔問題 65〕 食品群と供給される主な栄養との組合せで正しいのはどれか。

- a 魚、肉、卵、大豆 ————— ミネラル
- b 牛乳、乳製品、小魚、海草 ——— エネルギー
- c ピーマン、にんじん、にら ——— カロチン
- d 米、パン、いも、めん ————— タンパク質

〔問題 66〕 米の調理形態で流動性が最も大きいのはどれか。

- a おもゆ
- b 全かゆ
- c 五分かゆ
- d ごはん

〔問題 67〕 乳幼児期の食生活で正しいのはどれか。2つ選べ。

- a 体重当たりのエネルギー摂取量は成人より多い。
- b 離乳食は生後5～6か月で導入が可能である。
- c 間食は与えない方がよい。
- d 味付けは濃い方がよい。

〔問題 68〕 ある栄養素の摂取量の年次推移を表に示す。

| 年次 | 平成13年 | 平成14年 | 平成15年 | 平成16年 |
|--------------|-------|-------|-------|-------|
| 摂取量 (g/日) | 11.5 | 11.4 | 11.2 | 10.7 |

(平成16年国民健康・栄養調査報告)

この栄養素はどれか。

- a 鉄
- b 食塩
- c 脂質
- d 炭水化物

〔問題 69〕 五訂増補日本食品標準成分表による油脂類の脂肪酸組成を表に示す。

| | バター | マーガリン | ラード | 大豆油 |
|----------|------|-------|------|------|
| 飽和脂肪酸 | 50.5 | 21.9 | 39.3 | 14.9 |
| 一価不飽和脂肪酸 | 18.0 | 31.2 | 43.6 | 22.1 |
| 多価不飽和脂肪酸 | 2.1 | 23.6 | 9.8 | 55.8 |

(g/可食部 100 g)

必須脂肪酸を最も多く含むのはどれか。

- a バター
- b マーガリン
- c ラード
- d 大豆油

〔問題 70〕 特定保健用食品を規定しているのはどれか。

- a 薬事法
- b 食品衛生法
- c 健康増進法
- d 食育基本法

〔問題 71〕 55歳の女性。歯周病の治療を希望して来院した。初診時における下顎右側第一小臼歯のポケットデプスは4 mm、アタッチメントロスは5 mmであった。歯周初期治療後の再評価では、ポケットデプスは2 mm、アタッチメントロスは4 mmであった。

治療によって獲得された付着レベルはどれか。

- a 1 mm
- b 2 mm
- c 4 mm
- d 6 mm

〔問題 72〕 齲蝕活動性試験で唾液中の細菌数を測定するのはどれか。2つ選べ。

- a スナイダーテスト
- b Dentocult[®] LB
- c ハードレーテスト
- d カリオスタット[®]

〔問題 73〕 フッ化物歯面塗布法で正しいのはどれか。2つ選べ。

- a フッ化ナトリウム製剤を用いる。
- b 塗布剤はガラス容器に保存する。
- c 塗布時間は1分以内とする。
- d 塗布後30分間は洗口・飲食を禁止する。

〔問題 74〕 スケーラーとストローク方法との組合せで正しいのはどれか。2つ選べ。

- a グレーシータイプキュレット ————— pull・push
- b ユニバーサルタイプキュレット ————— pull・push
- c シックルタイプ ————— push
- d チゼルタイプ ————— pull

〔問題 75〕 歯面研磨剤の所要性質で正しいのはどれか。

- a 摩擦熱を防ぐ。
- b 歯肉溝に入りにくい。
- c 発泡性がある。
- d 殺菌性がある。

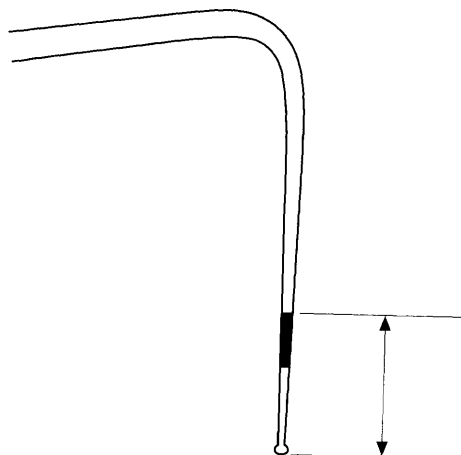
〔問題 76〕 歯石除去時の脳貧血予防で適切なのはどれか。2つ選べ。

- a 疼痛管理
- b 下肢挙上
- c 水平側臥位
- d インフォームドコンセント

〔問題 77〕 ルートプレーニングで正しい組合せはどれか。

| | (操作角度) | | (作業距離) | | (側方圧) |
|---|--------|----|--------|----|-------|
| a | 70度 | —— | 短い | —— | 大きい |
| b | 30度 | —— | 短い | —— | 小さい |
| c | 30度 | —— | 長い | —— | 大きい |
| d | 70度 | —— | 長い | —— | 小さい |

〔問題 78〕 WHO プロープの模式図を示す。

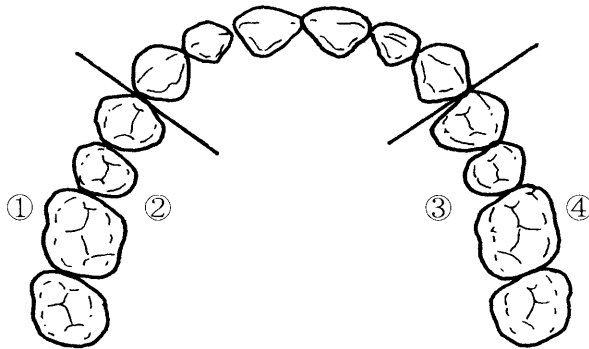


矢印に相当する長さはどれか。

- a 4.5 mm
- b 5.0 mm
- c 5.5 mm
- d 6.0 mm

〔問題 79〕 上顎の歯石除去区分を図に示す。

後方位から歯石除去を行うのはどれか。2つ選べ。



- a ①
- b ②
- c ③
- d ④

〔問題 80〕 エアスケーラーの特徴で正しいのはどれか。

- a ルートプレーニングに用いる。
- b チップを冷却する必要がある。
- c 振動数は 25,000～40,000 Hz である。
- d 歯石触知の感覚は手用スケーラーと同程度である。

〔問題 81〕 フッ化物の歯垢中細菌に対する作用はどれか。

- a 石灰化の促進
- b 耐酸性の増強
- c 酸産生の抑制
- d グルカンの合成促進

〔問題 82〕 齲蝕活動性試験の活用で誤っているのはどれか。

- a リコール間隔の決定
- b 治療方針の決定
- c カルシウム摂取量の判断
- d 歯科保健指導のモチベーション

〔問題 83〕 歯周炎のリスクファクターはどれか。2つ選べ。

- a 運動
- b 飲酒
- c 喫煙
- d 糖尿病

〔問題 84〕 正しい組合せはどれか。

- a フェストゥーン ————— 遊離歯肉
- b ステップリング ————— 歯槽粘膜
- c クレーター ————— 付着歯肉
- d クレフト ————— 歯間乳頭

〔問題 85〕 写真(別冊午前 No. 3)を別に示す。

インプラント用スケーラーはどれか。

- a ①
- b ②
- c ③
- d ④

別 冊
午前 No. 3 写真

〔問題 86〕 25歳の男性。歯石沈着を主訴として来院した。口腔内写真(別冊午前 No. 4)を別に示す。

超音波スケーラーの操作で正しいのはどれか。

- a 出力を高くする。
- b 歯面に点接触であてる。
- c 接触圧は40～90gにする。
- d チップは75度の角度で歯面にあてる。

別 冊
午前 No. 4 写真

〔問題 87〕 8歳の男児。口腔内写真(別冊午前 No. 5)を別に示す。

適切でない処置はどれか。

- a フッ化ジアンミン銀塗布
- b フッ化物歯面塗布
- c スケーリング
- d PTC(PMTC)

別 冊
午前 No. 5 写真

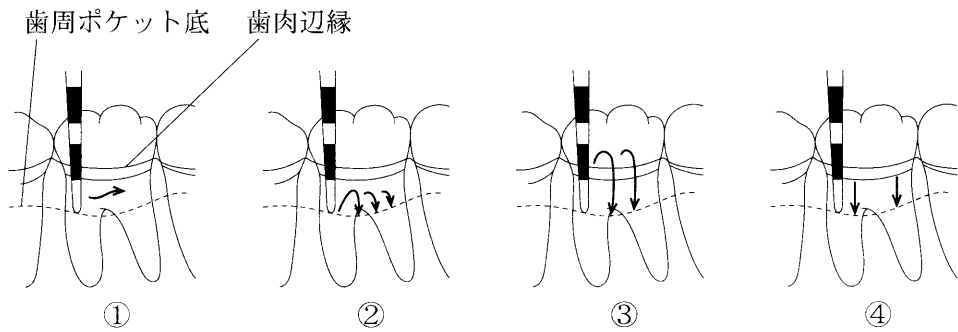
〔問題 88〕 歯周検査結果の一部の図(別冊午前 No. 6)を別に示す。

GBI(gingival bleeding index)の値はどれか。

- a 100 %
- b 89 %
- c 85 %
- d 68 %

別 冊
午前 No. 6 図

〔問題 89〕 プロービング操作法を図に示す。



ウォーキングストロークはどれか。

- a ①
- b ②
- c ③
- d ④

〔問題 90〕 齧蝕感受性が高くなるのはどれか。2つ選べ。

- a *Streptococcus mutans* 数の減少
- b スクロース摂取回数の増加
- c 唾液緩衝能の増加
- d 唾液分泌量の減少

〔問題 91〕 歯周疾患の第二次予防はどれか。

- a 歯科矯正処置
- b 口腔清掃指導
- c PTC (PMTC)
- d ルートプレーニング

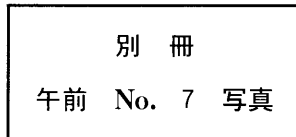
〔問題 92〕 グレーシータイプキュレットで正しいのはどれか。2つ選べ。

- a ミニファイブは根分岐部に適する。
- b 刃部の両側にカッティングエッジがある。
- c リジッドタイプは仕上げに用いる。
- d オフセットブレードを有している。

〔問題 93〕 エックス線写真(別冊午前 No. 7)を別に示す。

上顎左側第一大臼歯近心部に観察できるのはどれか。

- a 歯肉縁下歯石
- b 歯槽骨の垂直性吸収
- c 歯根膜腔の拡大
- d 根尖病巣



〔問題 94〕 65歳の女性。歯周治療のため来院した。歯科医師の指示を受けてスクレーピングを行った。処置中にグレーシータイプキュレットの刃部がポケット内で破折し、歯肉からの出血が認められた。

最初にすべきことはどれか。

- a バキュームで吸引する。
- b 洗口させる。
- c ガーゼで止血する。
- d エアーをかける。

〔問題 95〕 シャープニングの仕上げに用いる砥石はどれか。2つ選べ。

- a ルビー
- b カーボランダム
- c アーカンソー
- d セラミック

〔問題 96〕 写真(別冊午前 No. 8)を別に示す。

頬側のスケーリングに使用するグレーシートタイプキュレットの組合せはどれか。

- a #7 #11 #14
- b #7 #12 #13
- c #8 #11 #13
- d #8 #12 #14

別 冊
午前 No. 8 写真

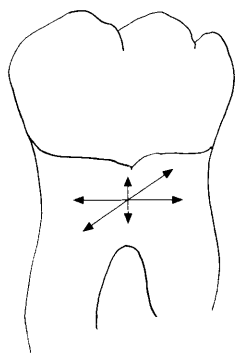
〔問題 97〕 写真(別冊午前 No. 9)を別に示す。

前後運動するコントラアングルハンドピースに使用するのはどれか。

- a ①
- b ②
- c ③
- d ④

別 冊
午前 No. 9 写真

〔問題 98〕 写真(別冊午前 No.10)を別に示す。



図の操作方法で使用するスケーラーはどれか。

- a ①
- b ②
- c ③
- d ④

| |
|--------------------|
| 別冊 午前 No. 10 写真 |
|--------------------|

〔問題 99〕 9歳の男児(体重 30 kg)。2% フッ化ナトリウム溶液を塗布することになった。

誤飲で急性中毒が生じる可能性がある最小量はどれか。

- a 0.6 ml
- b 6.6 ml
- c 66.0 ml
- d 166.0 ml

〔問題 100〕 粉末噴射式歯面清掃器の操作で正しいのはどれか。

- a チップは歯頸部に向ける。
- b チップと歯面との角度は15度にする。
- c チップは歯面から3mm程度離す。
- d ポケット内で使用が可能である。

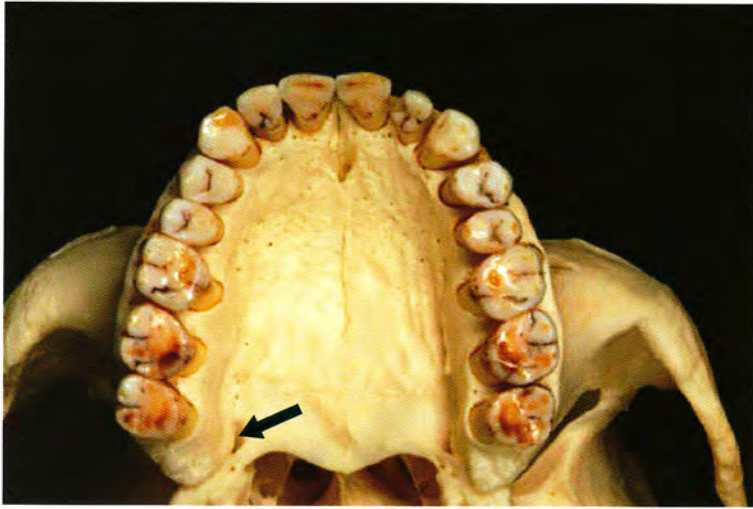
17

午 前

別 冊

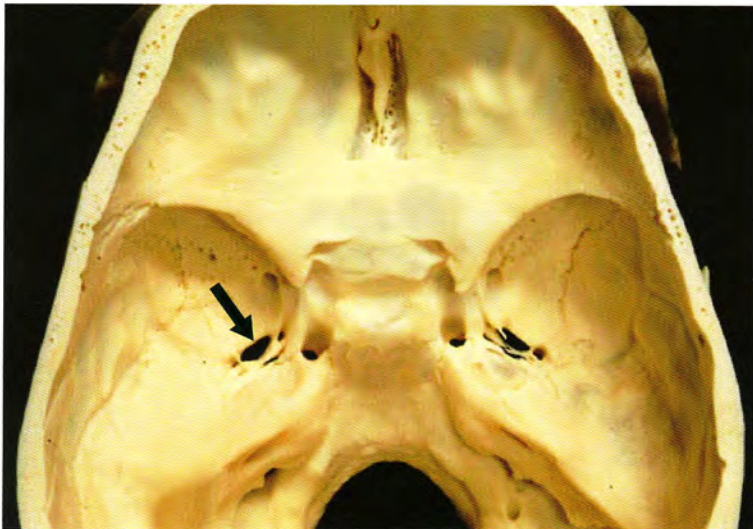
No. 1 写真

(問題6)



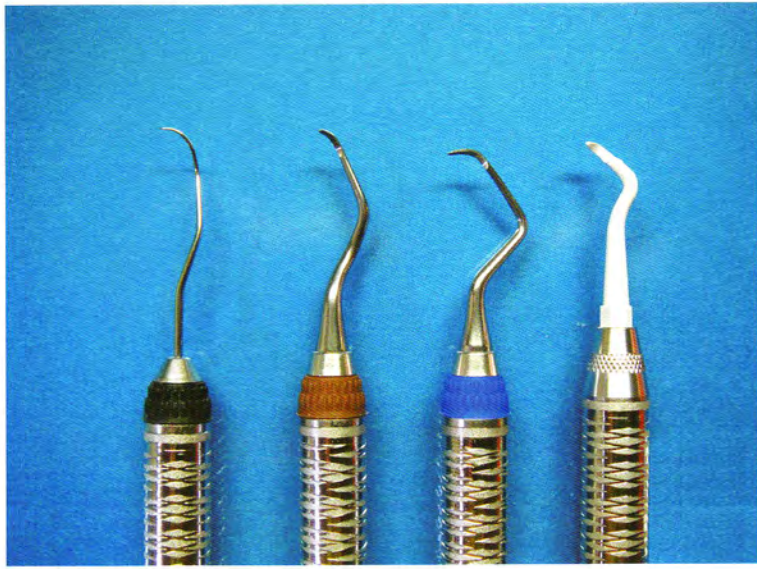
No. 2 写真

(問題7)



No. 3 写真

(問題85)



①

②

③

④

No. 4 写真

(問題86)



No. 5 写真

(問題87)



No. 6 図

(問題88)

| | | | | | | | | | | | | | | |
|---------|---|---|--------------|---|---|---|-----|-----|-----|-----|---|---|-----|-----|
| 動揺度 | 1 | 2 | X | | | | 1 | 1 | 1 | | 2 | | | |
| 出血 | ■ | ■ | X | ■ | ■ | ■ | ■ | ■ | ■ | ■ | ■ | ■ | ■ | ■ |
| ポケットデプス | 6 | 8 | X | 6 | 5 | 4 | 3.5 | 7 | 7 | 5 | 6 | 3 | 5 | 7.5 |
| 部位 | 7 | 6 | 5 | 4 | 3 | 2 | 1 | 1 | 2 | 3 | 4 | 5 | 6 | 7 |
| ポケットデプス | 6 | 8 | 4 | 4 | 6 | 4 | 5 | 4.5 | 3.5 | 3.5 | 3 | 6 | 5.5 | 8 |
| 出血 | ■ | ■ | ■ | ■ | ■ | ■ | ■ | ■ | ■ | ■ | ■ | ■ | ■ | ■ |
| 動揺度 | 2 | 2 | | | | | 1 | 2 | 1 | | 2 | 3 | 2 | 3 |

■ 出血
 ■ 出血・排膿

No. 7 写真

(問題93)



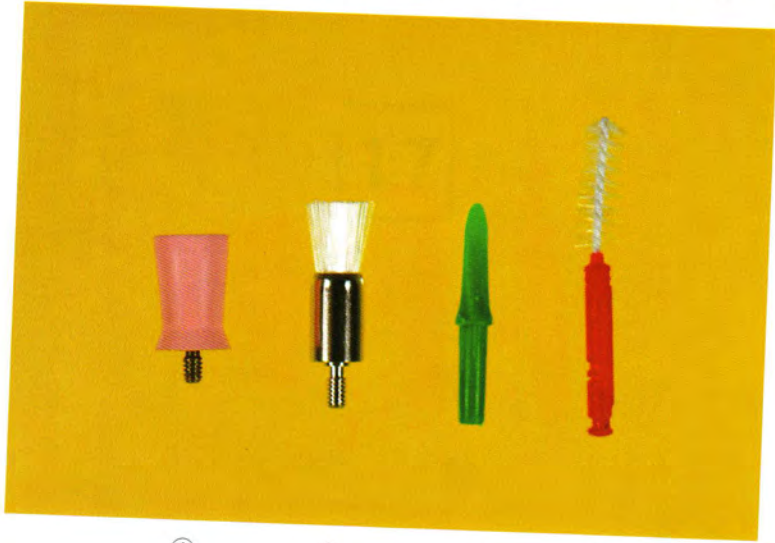
No. 8 写真

(問題96)



No. 9 写真

(問題97)



①

②

③

④

No. 10 写真

(問題98)



①

②

③

④

注意事項

- 1 試験問題の数は 100 問で、解答時間は正味 2 時間 30 分である。
- 2 解答方法は次のとおりである。
 - (1) 各問題には a から d まで四つの答えがあるので、そのうち質問に適した答えを(例 1)では一つ、(例 2)では二つ選び答案用紙に記入すること。

| | | |
|--|--|---|
| <p>(例 1) 〔問題 101〕 県庁所在地は どれか。</p> <p>a 栃木市 b 川崎市 c 神戸市 d 倉敷市</p> | | <p>(例 2) 〔問題 102〕 県庁所在地はど れか。2 つ選べ。</p> <p>a 宇都宮市 b 川崎市 c 神戸市 d 倉敷市</p> |
|--|--|---|

(例 1) の正解は「c」であるから答案用紙の

101 a b c d のうち ^c をマークして

○ ○ ○ ○

101 a b c d とすればよい。

○ ○ ● ○

(例 2) の正解は「a」と「c」であるから答案用紙の

102 a b c d のうち ^a と ^c をマークして

○ ○ ○ ○

102 a b c d とすればよい。

● ○ ● ○

- (2) 答案の作成には HB の鉛筆を使用し、濃くマークすること。
 良い解答の例…… ● (濃くマークすること。)
 悪い解答の例…… ⊖ ⊕ ☒ ⊙ (解答したことになる。)
- (3) 答えを修正した場合は、必ず「消しゴム」であとが残らないように完全に消すこと。鉛筆の色が残ったり「☒」のような消し方などをした場合は、修正したことにならないので注意すること。
- (4) ア (例 1) の質問には二つ以上解答した場合は誤りとする。
 イ (例 2) の質問には一つ又は三つ以上解答した場合は誤りとする。
- (5) 答案用紙は折り曲げたりメモやチェック等で汚したりしないよう特に注意すること。

〔問題 1〕 永久歯喪失の主な原因はどれか。2つ選べ。

- a 齲 蝕
- b 歯周疾患
- c 口腔習癖
- d 外 傷

〔問題 2〕 インフォームドコンセントで正しいのはどれか。

- a 病名と症状とを説明する。
- b 単一の治療法を説明する。
- c 治療中であればいつ行ってもよい。
- d 歯科医師にかわり歯科衛生士が行ってよい。

〔問題 3〕 エックス線防護用エプロンで正しいのはどれか。2つ選べ。

- a 折りたたんで収納する。
- b アルミニウム箔が入っている。
- c 頸部まで覆うようにする。
- d 下腹部まで覆うようにする。

〔問題 4〕 写真(別冊午後 No. 1)を別に示す。

矢印が示すのはどれか。

- a プロトスタイリッド
- b カラベリー結節
- c 棘突起
- d 中心結節

| |
|--------------------|
| 別 冊 午後 No. 1 写真 |
|--------------------|

〔問題 5〕 幼児の口腔習癖で最も多いのはどれか。

- a 咬爪癖
- b 吸指癖
- c 咬唇癖
- d 歯ぎしり

〔問題 6〕 エックス線写真で透過像を示すのはどれか。2つ選べ。

- a エナメル質
- b 歯 髄
- c 歯槽骨
- d 歯根膜

〔問題 7〕 口腔内写真(別冊午後 No. 2)を別に示す。

服用が考えられるのはどれか。2つ選べ。

- a ニフェジピン
- b フェニトイン
- c アスピリン
- d テトラサイクリン

| |
|--------------------|
| 別 冊 午後 No. 2 写真 |
|--------------------|

〔問題 8〕 コンポジットレジンにおけるフィラーの役割はどれか。2つ選べ。

- a 重合収縮の減少
- b 機械的強度の向上
- c 仕上げ研磨性の向上
- d 歯質への接着力の増大

〔問題 9〕 コンポジットレジン修復時にウェッジとストリップスとを用いる窩洞はどれか。2つ選べ。

- a ブラック1級
- b ブラック2級
- c ブラック3級
- d ブラック5級

〔問題 10〕 26歳の女性。歯の変色による審美障害を主訴として来院した。初診時の口腔内写真(別冊午後 No. 3)を別に示す。

使用されるのはどれか。

- a 過酸化尿素
- b 過塩素酸
- c フッ化ナトリウム
- d 次亜塩素酸ナトリウム

| |
|--------------------|
| 別 冊 午後 No. 3 写真 |
|--------------------|

〔問題 11〕 齲蝕で正しいのはどれか。2つ選べ。

- a エナメル質齲蝕の初期症状は歯質の白濁である。
- b エナメル質齲蝕は脱灰と再石灰化とを繰り返す。
- c エナメル象牙境に齲蝕が達すると自発痛が起こる。
- d 歯髓腔に齲蝕が達すると第二象牙質が形成される。

〔問題 12〕 天蓋除去を行うのはどれか。

- a 間接覆髄法
- b 直接覆髄法
- c 生活歯髄切断法
- d 暫間的間接覆髄法

〔問題 13〕 抜髄に使用する器具と用途との組合せで正しいのはどれか。

- a ピーソーリーマー ————— 髓室穿孔
- b 抜髄針 ————— 根管口探索
- c 根管探針 ————— 根尖孔探索
- d 根管充填用ピンセット ————— ペーパーポイント把持

〔問題 14〕 正しい組合せはどれか。2つ選べ。

- a 慢性化膿性根尖性歯周炎 ————— 切 開
- b 歯根破折 ————— 根尖搔爬
- c 髓床底穿孔 ————— 歯根分離法
- d 脱落歯 ————— 再 植

〔問題 15〕 41歳の女性。上顎前歯部の審美障害を主訴として来院した。初診時の口腔内写真(別冊午後 No. 4)を別に示す。

原因として考えられるのはどれか。

- a 摩 耗
- b 咬 耗
- c 破 折
- d 酸 蝕

| |
|--------------------|
| 別 冊 午後 No. 4 写真 |
|--------------------|

〔問題 16〕 23歳の女性。上顎右側中切歯の拍動性の自発痛を主訴として来院した。初診時の口腔内写真(別冊午後 No. 5 A)と髓室開拡後に根管へ挿入し、取り出した綿栓の写真(別冊午後 No. 5 B)とを別に示す。

他に考えられる症状はどれか。2つ選べ。

- a 冷水痛
- b 擦過痛
- c 歯の動揺
- d 咬合痛

| |
|------------------------|
| 別 冊 午後 No. 5 A、B 写真 |
|------------------------|

〔問題 17〕 歯肉炎でみられないのはどれか。2つ選べ。

- a 歯肉腫脹
- b 歯槽骨吸収
- c 仮性ポケット
- d アタッチメントロス

〔問題 18〕 歯周ポケットで正しいのはどれか。2つ選べ。

- a 歯肉溝より深い。
- b 内部にプラークがある。
- c 歯肉の増殖による。
- d 底部はエナメル質に付着している。

〔問題 19〕 歯ブラシの毛先を主として用いるのはどれか。

- a スティルマン法
- b チャータース法
- c スクラビング法
- d ローリング法

〔問題 20〕 最後方歯の遠心面の歯肉退縮部に生じた陥凹部に適した補助的清掃用具はどれか。

- a エンドタフトブラシ
- b デンタルフロス
- c 歯間ブラシ
- d 歯間刺激子

〔問題 21〕 写真(別冊午後 No. 6)を別に示す。

使用目的はどれか。

- a 歯肉の切開
- b 歯肉の縫合
- c 歯肉弁の把持
- d 肉芽組織の除去

| |
|--------------------|
| 別 冊 午後 No. 6 写真 |
|--------------------|

〔問題 22〕 ラミネートベニヤ修復で正しいのはどれか。

- a 歯質切削量が多い。
- b 歯髄為害性が大きい。
- c 審美性が優れている。
- d 歯肉が変色する。

〔問題 23〕 正しいのはどれか。2つ選べ。

- a 咬頭嵌合位は偏心咬合位である。
- b 過蓋咬合は垂直的に異常な対合関係である。
- c フリーウェイスペースは下顎限界運動である。
- d フランクフルト平面は頭蓋の水平的基準面である。

〔問題 24〕 写真(別冊午後 No. 7)を別に示す。

この操作法はどれか。

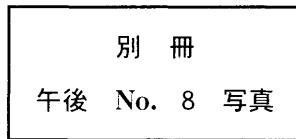
- a チューイング法
- b パントグラフ法
- c チェックバイト法
- d ゴシックアーチ描記法

| |
|-------------------|
| 別冊 午後 No. 7 写真 |
|-------------------|

〔問題 25〕 写真(別冊午後 No. 8)を別に示す。

この義歯はどれか。2つ選べ。

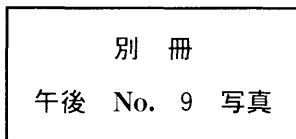
- a アタッチメント義歯
- b 両側性遊離端義歯
- c 歯根膜負担義歯
- d 金属床義歯



〔問題 26〕 写真(別冊午後 No. 9)を別に示す。

大連結装置はどれか。

- a ①
- b ②
- c ③
- d ④



〔問題 27〕 作業模型の写真(別冊午後 No.10 A)と補綴装置の写真(別冊午後 No.10 B)とを別に示す。

ポンティックはどれか。

- a ①
- b ②
- c ③
- d ④

| |
|-------------------------|
| 別 冊 午後 No. 10 A、B 写真 |
|-------------------------|

〔問題 28〕 無菌顎の高齢者の特徴はどれか。2つ選べ。

- a 顎粘膜の肥厚化
- b 下顎頭の形態変化
- c 唾液分泌量の増加
- d 咀嚼能率の低下

〔問題 29〕 写真(別冊午後 No.11)を別に示す。

この操作はどれか。

- a 歯肉整形
- b 歯肉排除
- c 辺縁形成
- d 歯垢除去

| |
|---------------------|
| 別 冊 午後 No. 11 写真 |
|---------------------|

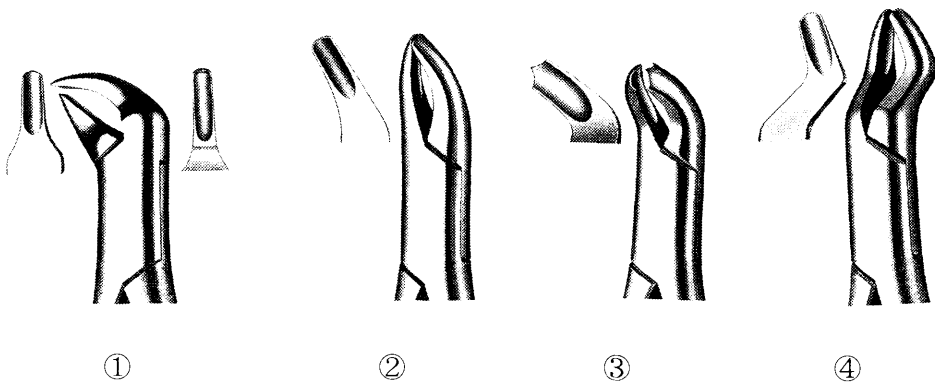
〔問題 30〕 付着位置異常で構音障害を引き起こすのはどれか。

- a 上唇小帯
- b 下唇小帯
- c 頬小帯
- d 舌小帯

〔問題 31〕 下顎前突症に認められないのはどれか。

- a 下顎前歯歯軸の唇側傾斜
- b 反対咬合
- c 鼻咽腔閉鎖不全
- d オトガイの突出

〔問題 32〕 抜歯鉗子の図を示す。



下顎前歯に用いるのはどれか。

- a ①
- b ②
- c ③
- d ④

〔問題 33〕 片側性の顎関節前方脱臼の症状はどれか。2つ選べ。

- a 患側耳珠前方部の突出
- b オトガイの患側偏位
- c 閉口不能
- d 流 唾

〔問題 34〕 下顎智歯周囲炎の特徴はどれか。

- a 近心には三日月形骨吸収のエックス線像を認める。
- b 遠心の盲嚢は近心より出血しやすい。
- c 不完全埋伏歯に好発する。
- d 褥瘡性潰瘍を生じやすい。

〔問題 35〕 73歳の女性。1年前からオトガイ側方部より時々排膿がみられたという。顔貌写真(別冊午後 No.12)を別に示す。

疑われる疾患はどれか。

- a ヘルペス
- b 顎骨骨膜炎
- c 粘液嚢胞
- d 外歯瘻

| |
|---------------------|
| 別 冊 午後 No. 12 写真 |
|---------------------|

〔問題 36〕 口腔癌で正しいのはどれか。

- a 扁平上皮癌が多い。
- b 血行性に転移することが多い。
- c 若年者に多い。
- d 口唇に発生することが多い。

〔問題 37〕 器官の発育型式で顎顔面が含まれるのはどれか。

- a 神経系型
- b 一般系型
- c リンパ系型
- d 生殖器系型

〔問題 38〕 哺乳反射はどれか。2つ選べ。

- a 探索反射
- b 捕捉反射
- c 開口反射
- d 咀嚼反射

〔問題 39〕 歯の形成異常の局所的原因はどれか。2つ選べ。

- a 外傷
- b 内分泌障害
- c 抗菌薬投与
- d 乳歯根尖性歯周炎

〔問題 40〕 11歳の男児。口腔内写真(別冊午後 No.13A、B)を別に示す。

Hellman の歯齢はどれか。

- a II A
- b III A
- c III B
- d III C

| |
|-------------------------|
| 別 冊 午後 No. 13 A、B 写真 |
|-------------------------|

〔問題 41〕 下顎第二乳白歯の特徴はどれか。2つ選べ。

- a 2根である。
- b 4咬頭である。
- c 頬面歯頸隆線が発達している。
- d 歯冠の頬舌径は近遠心径より大きい。

〔問題 42〕 成人と比較した幼児の生理的特徴はどれか。

- a 体温が低い。
- b 呼吸数が少ない。
- c 脈拍数が少ない。
- d 最高血圧が低い。

〔問題 43〕 写真(別冊午後 No.14)を別に示す。

乳歯用既製冠の調整に用いるのはどれか。2つ選べ。

- a ①
- b ②
- c ③
- d ④

| |
|---------------------|
| 別 冊 午後 No. 14 写真 |
|---------------------|

〔問題 44〕 アングルの分類で正しいのはどれか。

- a 上顎第一大臼歯が基準である。
- b I級には正常咬合も含まれる。
- c II級2類には口呼吸が伴う。
- d 反対咬合はIII級である。

〔問題 45〕 母指吸引癖と関連する不正咬合はどれか。2つ選べ。

- a 上顎前突
- b 下顎前突
- c 開 咬
- d 叢 生

〔問題 46〕 機能的矯正力を用いるのはどれか。

- a マルチブラケット装置
- b リンガルアーチ
- c アクチバトール
- d ヘッドギア

〔問題 47〕 舌側弧線装置の補助弾線の矯正力はどれか。

- a 持続的矯正力
- b 機能的矯正力
- c 断続的矯正力
- d 間歇的矯正力

〔問題 48〕 バンド(金属製帯環)の豊隆調整に用いるプライヤーはどれか。

- a ユーティリティプライヤー
- b バードピークプライヤー
- c コンタリングプライヤー
- d ホウプライヤー

〔問題 49〕 可撤式矯正装置はどれか。2つ選べ。

- a クワドヘリックス
- b アクチバトール
- c チンキャップ
- d リンガルアーチ

〔問題 50〕 上顎前突はどれか。2つ選べ。

- a 上顎は正常で下顎が遠心位にある。
- b 上顎は正常で下顎が近心位にある。
- c 下顎は正常で上顎が遠心位にある。
- d 下顎は正常で上顎が近心位にある。

〔問題 51〕 写真(別冊午後 No.15)を別に示す。

使用目的はどれか。2つ選べ。

- a 根管内の乾燥
- b 窩洞内切削粉の水洗除去
- c 歯科用ミラーの水滴排除
- d 歯肉縁上の歯垢除去

| |
|--------------------|
| 別冊 午後 No. 15 写真 |
|--------------------|

〔問題 52〕 使用後の印象用トレーの感染リスクレベルはどれか。

- a 高リスク
- b 中間リスク
- c 低リスク
- d 最小リスク

〔問題 53〕 ヒヤリ・ハット対策に含まれないのはどれか。

- a 事例を共有する。
- b 診療室の環境整備に努める。
- c 医療事故の程度を報告する。
- d 自覚できる感性をもつ。

〔問題 54〕 全身疾患と歯科診療時の留意事項との組合せで誤っているのはどれか。

- a 高血圧症 ————— バイタルサイン
- b 糖尿病 ————— 診療体位
- c 狭心症 ————— 投薬回数
- d 腎不全 ————— 透析日

〔問題 55〕 25歳の男性。智歯周囲炎で抜歯をすることになった。

術者がパームグリップで受け取るのはどれか。2つ選べ。

- a 抜歯鉗子
- b 歯科用鋭匙
- c ピンセット
- d エレベーター

〔問題 56〕 歯科診療所から出る廃棄物で正しいのはどれか。

- a 余った石膏泥は医療廃棄物として扱う。
- b レントゲン現像廃液は一般廃棄物として扱う。
- c 血液が付着したガーゼは黄色バイオハザードマーク付容器に廃棄する。
- d 注射針は橙色バイオハザードマーク付容器に廃棄する。

〔問題 57〕 歯髄鎮静作用を有するのはどれか。

- a リン酸亜鉛セメント
- b ポリカルボキシレートセメント
- c 酸化亜鉛ユージノールセメント
- d グラスアイオノマーセメント

〔問題 58〕 グラスアイオノマーセメントで正しいのはどれか。2つ選べ。

- a 液成分には水が含まれている。
- b 熱膨張係数は歯質の3倍である。
- c フッ素徐放性を有する。
- d 粉末の主成分は酸化亜鉛である。

〔問題 59〕 ワックスと用途との組合せで正しいのはどれか。2つ選べ。

- a パラフィンワックス ————— 蠟義歯
- b シートワックス ————— 装着
- c スティックワックス ————— 咬合採得
- d ユーティリティーワックス ————— 印象用トレーの修正

〔問題 60〕 超硬質石膏 100 g の練和に適した水の量はどれか。

- a 10 ml
- b 20 ml
- c 30 ml
- d 50 ml

〔問題 61〕 写真(別冊午後 No.16)を別に示す。

操作しているのはどれか。

- a 電気歯髄診断
- b 生活歯漂白
- c インピーダンス測定
- d 歯面研磨

別 冊
午後 No. 16 写真

〔問題 62〕 経時的寸法安定性が最も悪い印象材はどれか。

- a シリコーンラバー
- b ポリサルファイドラバー
- c ポリエーテルラバー
- d 寒 天

〔問題 63〕 フラップ手術に使用する器具の写真(別冊午後 No.17)を別に示す。

トレーセッティングの順序で正しいのはどれか。

- a ① → ③ → ② → ④
- b ② → ③ → ① → ④
- c ② → ① → ③ → ④
- d ① → ② → ④ → ③

別 冊
午後 No. 17 写真

〔問題 64〕 上顎右側第一大臼歯のラバーダム防湿で、穿孔位置とクランプとの関係の写真(別冊午後 No.18)を別に示す。

正しいのはどれか。

- a ①
- b ②
- c ③
- d ④

別 冊
午後 No. 18 写真

〔問題 65〕 写真(別冊午後 No.19)を別に示す。

個歯トレー内に使用する印象材はどれか。

- a 寒 天
- b アルジネート
- c 酸化亜鉛ユージノールペースト
- d シリコーンラバー

別 冊
午後 No. 19 写真

〔問題 66〕 アクリル系ティッシュコンディショナーを劣化させる洗浄剤はどれか。

2つ選べ。

- a 過氧化物系
- b 酵素系
- c 次亜塩素酸系
- d 生薬系

〔問題 67〕 写真(別冊午後 No.20)を別に示す。

テンポラリーブリッジの撤去時に準備するのはどれか。

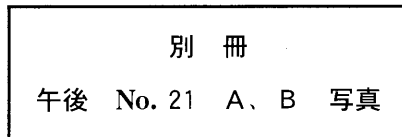
- a ①
- b ②
- c ③
- d ④

| |
|--------------------|
| 別冊 午後 No. 20 写真 |
|--------------------|

〔問題 68〕 写真(別冊午後 No.21A、B)を別に示す。

支台歯に該当するクラウンはどれか。

- a ①
- b ②
- c ③
- d ④



〔問題 69〕 32歳の女性。埋伏智歯の抜歯に強い不安感を持ち、吸入鎮静法を行うことになった。

歯科衛生士の対応で正しいのはどれか。

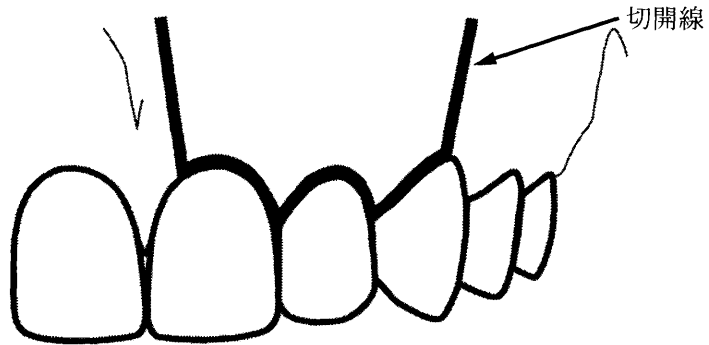
- a 鼻マスクは大きいものを選択する。
- b 笑気量を設定する。
- c 炭酸ガスボンベを準備する。
- d 血圧計を準備する。

〔問題 70〕 29歳の男性。齶蝕に継発した歯槽膿瘍が口蓋に認められ、切開を行うことになった。

必要な器材はどれか。2つ選べ。

- a 骨削除バー
- b メス
- c ドレーンガーゼ
- d 持針器

〔問題 71〕 写真(別冊午後 No.22)を別に示す。図の方法で粘膜骨膜弁を元の位置に戻して歯間乳頭部を縫合することになった。



準備するのはどれか。

- a ①
- b ②
- c ③
- d ④

別 冊
午後 No. 22 写真

〔問題 72〕 2歳の男児。歯痛を訴えて数回来院したが、非協力的な態度を示し、十分な治療ができなかった。今回は、緊急に処置が必要と判断され、母親から治療の要望もあった。

歯科衛生士の対応で正しいのはどれか。

- a 系統的脱感作法
- b トークンエコノミー法
- c モデリング法
- d 抑制的対応の準備

〔問題 73〕 ラバーダム防湿が必要な処置はどれか。2つ選べ。

- a 小窩裂溝填塞法
- b 印象採得
- c 生活歯髄切断法
- d 乳歯用既製冠合着

〔問題 74〕 写真(別冊午後 No.23)を別に示す。

使用目的はどれか。

- a 舌の圧排
- b 頬粘膜の排除
- c 開口状態の保持
- d 乾燥状態の維持

| |
|--------------------|
| 別冊 午後 No. 23 写真 |
|--------------------|

〔問題 75〕 側面頭部エックス線規格写真で得られるフランクフルト平面の計測点はどれか。

- a ポリオン(Po)とオルビターレ(Or)
- b セラ(S)とナジオン(N)
- c ポリオン(Po)とナジオン(N)
- d セラ(S)とオルビターレ(Or)

〔問題 76〕 写真(別冊午後 No.24)を別に示す。

金合金インレーの研磨で最後に使用するのはどれか。

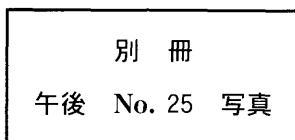
- a ①
- b ②
- c ③
- d ④

| |
|--------------------|
| 別冊 午後 No. 24 写真 |
|--------------------|

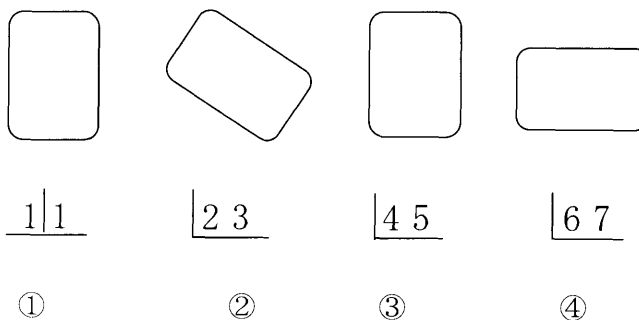
〔問題 77〕 写真(別冊午後 No.25)を別に示す。

名称はどれか。

- a ディスタルエンドカッター
- b バンドリムービングプライヤー
- c ブラケットリムービングプライヤー
- d リガチャータイイングプライヤー



〔問題 78〕 エックス線撮影 14 枚法における、フィルム設定と撮影部位との関係で適切でないのはどれか。



- a ①
- b ②
- c ③
- d ④

〔問題 79〕 28歳の女性。現在、妊娠6か月である。下顎右側第一大臼歯の急性化膿性歯髄炎と診断され、口内法エックス線写真撮影を行うことになった。

歯科衛生士の対応で正しいのはどれか。

- a 被曝量の説明を行い、防護エプロンを着用させる。
- b 患者の右手第2指でデンタルフィルムを保定させる。
- c 上顎の咬合平面が水平になるように頭部を固定する。
- d 患者の姿勢は、立位で設定する。

〔問題 80〕 モニタリングしながら抜歯を行うことになった。写真(別冊午後 No.26)を別に示す。

矢印が示す数値はどれか。

- a 最高血圧
- b 心拍数
- c 呼吸数
- d 動脈血酸素分圧

| |
|---------------------|
| 別 冊 午後 No. 26 写真 |
|---------------------|

〔問題 81〕 高血圧症で正しいのはどれか。

- a 起立時にめまいが生じる。
- b 脳卒中のリスクとなる。
- c 糖分の制限が必要である。
- d 最高血圧が120 mmHg 以上である。

〔問題 82〕 52歳の男性。内科医の紹介で来院した。2年前から糖尿病で通院しているという。口腔内写真(別冊午後 No.27)を別に示す。

適切な説明はどれか。2つ選べ。

- a 補綴装置の辺縁は歯垢が付着しやすい。
- b 出血しやすいためスクレーリングができない。
- c 仮性ポケットの処置が重要である。
- d 歯周病と糖尿病とは関連がある。

別 冊
午後 No. 27 写真

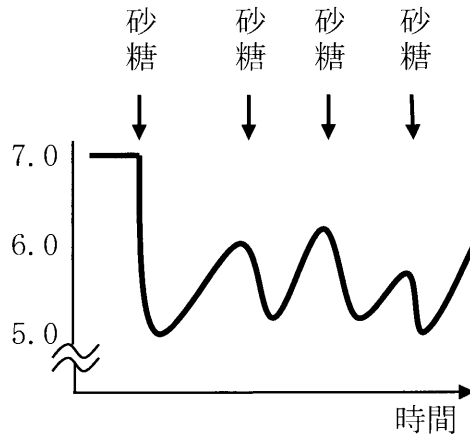
〔問題 83〕 90歳の男性。脳梗塞で倒れ入院加療中である。現在の日常生活自立度はCランクだという。写真(別冊午後 No.28)を別に示す。

口腔清掃に必要な準備はどれか。2つ選べ。

- a 心電計を装着してもらう。
- b イヤホンを外してもらう。
- c チューブを外してもらう。
- d 頭を起こしてもらう。

別 冊
午後 No. 28 写真

〔問題 84〕 砂糖摂取後の口腔内経時変動を図に示す。



縦軸に該当するのはどれか。

- a 歯垢 pH
- b 唾液分泌量
- c 歯垢の細菌数
- d 遊離ヘモグロビン量

〔問題 85〕 に入る語句の組合せで正しいのはどれか。

歯磨剤は ① 法の規制を受けており、基本成分で構成されている ② と有効成分が添加された ③ とがある。

- | | ① | ② | ③ |
|---|----|-------|-------|
| a | 薬事 | 化粧品 | 医薬部外品 |
| b | 薬事 | 医薬部外品 | 医薬品 |
| c | 医療 | 医薬品 | 医薬部外品 |
| d | 医療 | 化粧品 | 医薬品 |

〔問題 86〕 要介護高齢者の介護者を対象とする口腔保健教育の題材で適切でないのはどれか。

- a 口腔乾燥の対応
- b 顎関節症の予防
- c 口腔ケアの方法
- d 嚥下機能の回復

〔問題 87〕 全部床義歯装着後の保健指導で正しいのはどれか。2つ選べ。

- a 「入れ歯洗浄剤は必要ありません」
- b 「水の中に入れて保管してください」
- c 「歯磨剤をつけて磨いてください」
- d 「最初は話しづらいかもしれません」

〔問題 88〕 PCR (O'Leary) の被検歯 25 歯中、18 歯の 40 歯面にプラークの付着があった。

PCR (O'Leary) 値はどれか。

- a 4 %
- b 20 %
- c 40 %
- d 60 %

〔問題 89〕 メタボリックシンドロームで正しいのはどれか。2つ選べ。

- a 生活習慣と関係がある。
- b 糖尿病のことである。
- c 皮下脂肪が判定基準である。
- d 腹囲でスクリーニングする。

〔問題 90〕 介護が必要となった主な原因の構成割合(%)を表に示す。

| 原因 \ 要介護度 | 要支援者 | 要介護者 | 総数 |
|-----------|------|------|------|
| 脳血管疾患 | 11.8 | 29.1 | 25.7 |
| 高齢による衰弱 | 22.2 | 14.9 | 16.3 |
| ① | 10.5 | 10.9 | 10.8 |
| 認知症 | 3.3 | 12.5 | 10.7 |
| 関節疾患 | 17.5 | 8.9 | 10.6 |
| その他 | 34.7 | 23.7 | 25.8 |

①に該当するのはどれか。

- a うつ病
- b 悪性新生物
- c パーキンソン病
- d 骨折・転倒

〔問題 91〕 20歳の女性。歯肉出血を主訴として来院した。歯垢染色後の口腔内写真(別冊午後 No.29)を別に示す。

口腔清掃指導で適切なのはどれか。2つ選べ。

- a デンタルフロスの使用を勧める。
- b 硬い毛の歯ブラシの使用を勧める。
- c ジェット水流洗口器の使用を勧める。
- d ブラーク付着状態を説明する。

別冊
午後 No. 29 写真

〔問題 92〕 齲蝕の発症因子はどれか。2つ選べ。

- a 代用糖
- b フッ化物
- c 口腔乾燥
- d 口腔細菌

〔問題 93〕 食事バランスガイドの図(別冊午後 No.30)を別に示す。

副菜はどれか。

- a ①
- b ②
- c ③
- d ④

| |
|--------------------|
| 別 冊 午後 No. 30 図 |
|--------------------|

〔問題 94〕 1歳6か月の男児。健康診査のために保健センターに来所した。齲蝕はなく、卒乳はしたという。口腔内写真(別冊午後 No.31)を別に示す。

適切な歯科保健指導の内容はどれか。

- a 上唇小帯の異常
- b 歯の萌出時期の個人差
- c ガーゼを用いた清拭
- d 離乳食後期の調理形態

| |
|---------------------|
| 別 冊 午後 No. 31 写真 |
|---------------------|

〔問題 95〕 幼稚園年長児 20 人に対する口腔保健教育の媒体で適切なのはどれか。

2つ選べ。

- a 絵 本
- b 人形劇
- c パンフレット
- d パネルシアター

〔問題 96〕 介護予防事業で口腔機能の向上の対象となるチェック項目はどれか。

2つ選べ。

- a 口が渇きやすい。
- b 義歯を入れていない。
- c 味がわからないことがある。
- d お茶や汁物などでむせることがある。

〔問題 97〕 45歳の男性。前歯の動揺を主訴として来院した。プロービングデプスは臼歯部が4～5mm、前歯部が4～8mmであった。口腔内写真(別冊午後No. 32)を別に示す。

初期の説明内容で適切なのはどれか。2つ選べ。

- a 口腔清掃
- b 歯石除去
- c 修復処置
- d 歯列矯正

| |
|---------------------|
| 別 冊 午後 No. 32 写真 |
|---------------------|

〔問題 98〕 30秒間の反復唾液嚥下テストで正常の判定基準はどれか。

- a 1回以上
- b 3回以上
- c 5回以上
- d 10回以上

〔問題 99〕 83歳の女性。最近、物忘れがひどくなったと感じており、近所で買い物をしているが、電車やバスに乗って出かけることはできないという。

日常生活活動能力のランクはどれか。

- a A
- b B
- c C
- d J

〔問題 100〕 20～29 歳の 1 か月間の喫煙者調査の結果を表に示す。

(単位：人)

| | 毎日吸う | 時々吸う | 吸わない | 計 |
|---|------|------|------|-------|
| 男 | 279 | 28 | 217 | 524 |
| 女 | 92 | 29 | 452 | 573 |
| 計 | 371 | 57 | 669 | 1,097 |

(平成 15 年国民健康・栄養調査)

表からわかるのはどれか。2 つ選べ。

- a 喫煙率に性差はない。
- b 男性の 60 % が吸う。
- c 女性の喫煙率が増加している。
- d 全体の 5 % が時々吸う。

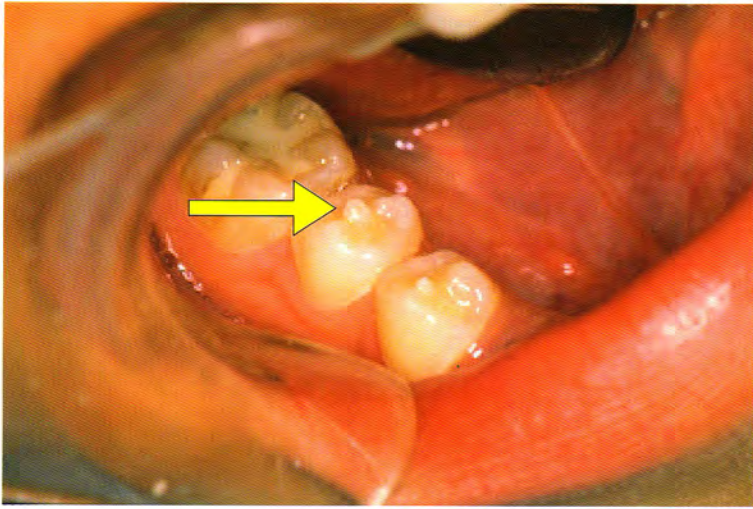
17

午 後

別 冊

No. 1 写真

(問題4)



No. 2 写真

(問題7)



No. 3 写真

(問題10)



No. 4 写真

(問題15)



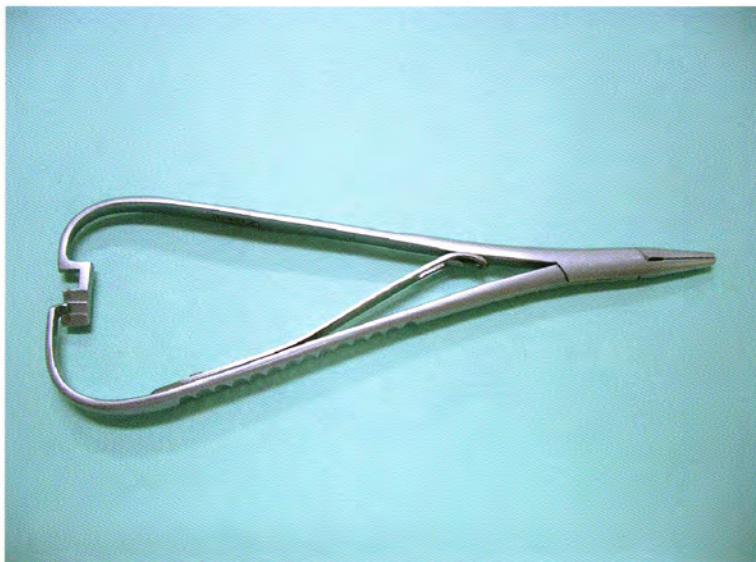
No. 5 A 写真 (問題16)

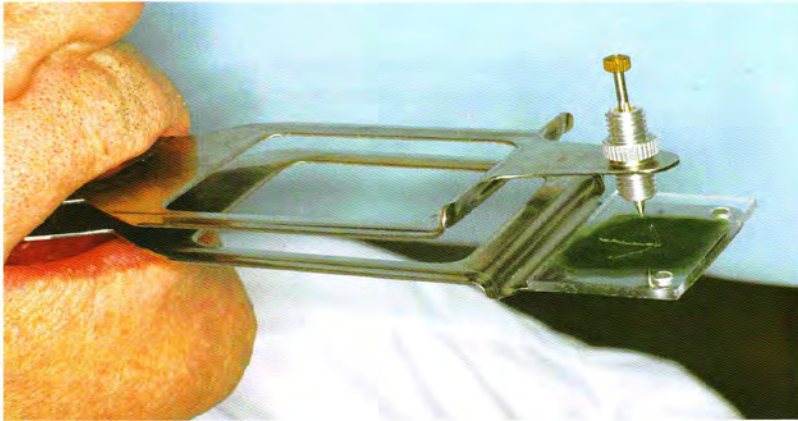


No. 5 B 写真 (問題16)



No. 6 写真 (問題21)





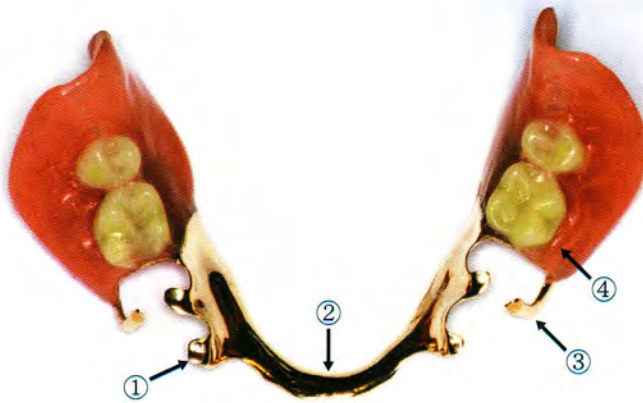
No. 8 写真

(問題25)

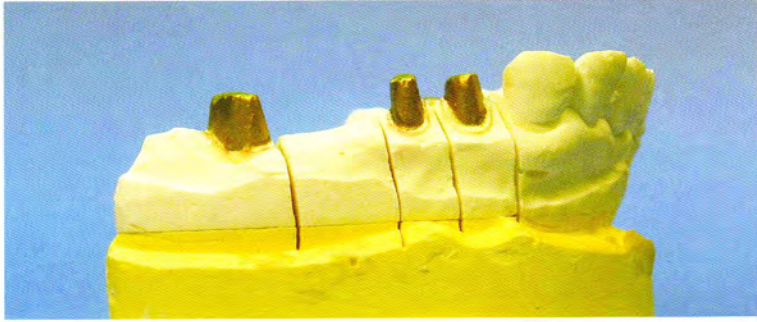


No. 9 写真

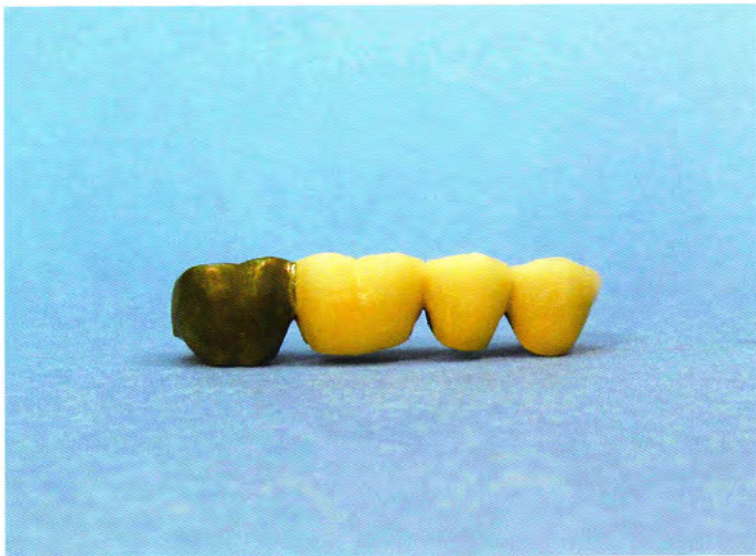
(問題26)



No. 10 A 写真 (問題27)



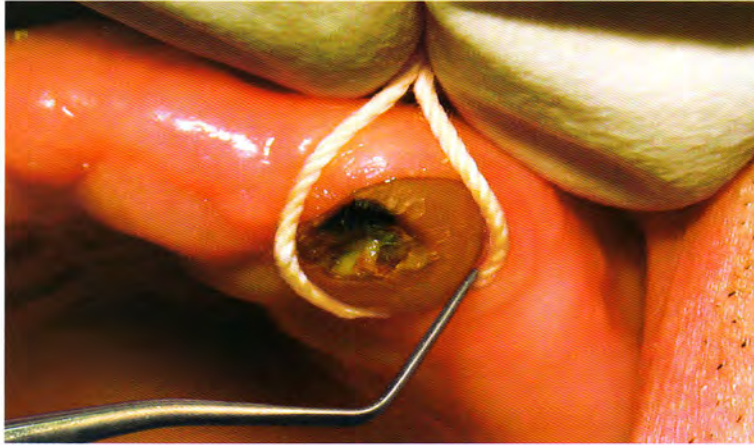
No. 10 B 写真 (問題27)



- ① ② ③ ④

No. 11 写真

(問題29)



No. 12 写真

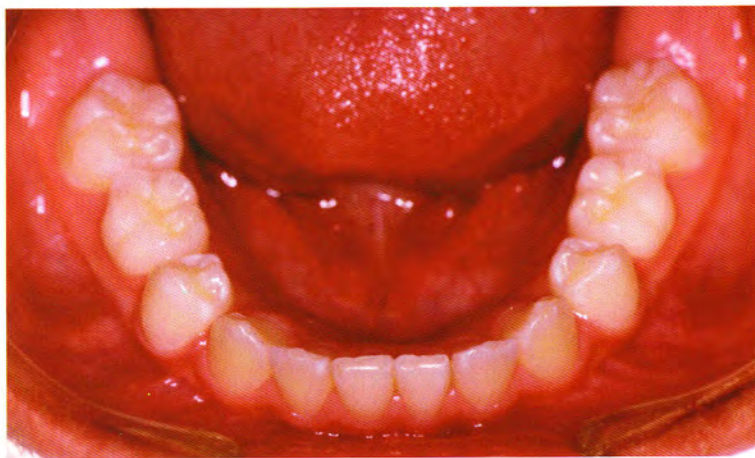
(問題35)



No. 13 A 写真 (問題40)



No. 13 B 写真 (問題40)



No. 14 写真

(問題43)



①

②

③

④

No. 15 写真

(問題51)



No. 16 写真

(問題61)



No. 17 写真

(問題63)



①

②

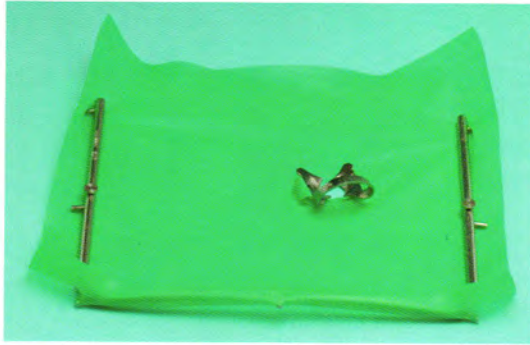
③

④

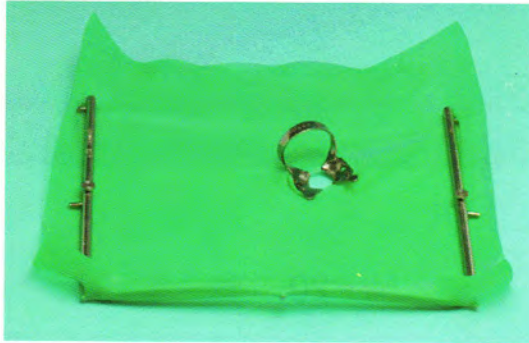
No. 18 写真

(問題64)

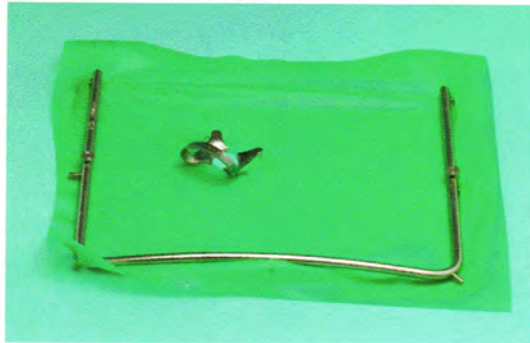
①



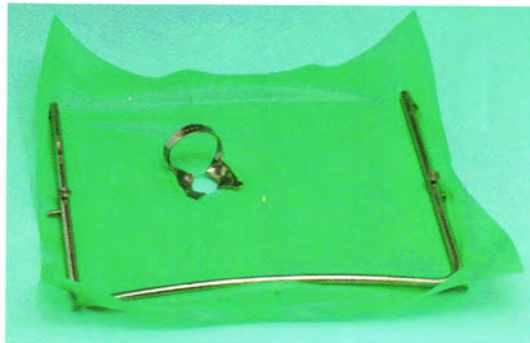
②



③

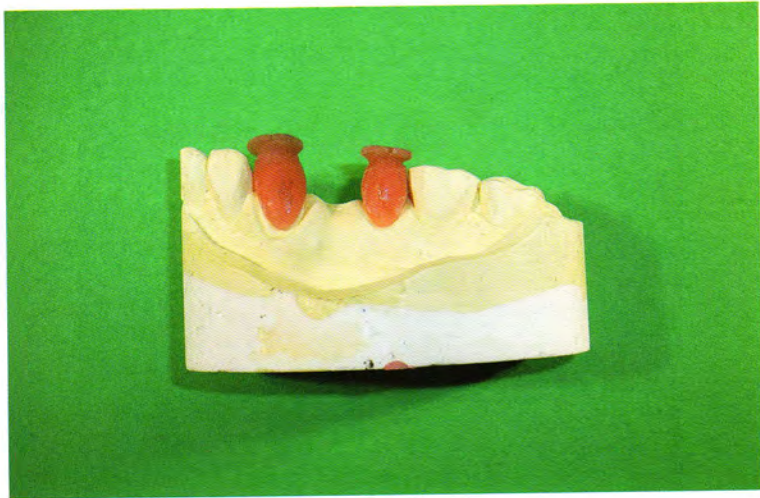


④



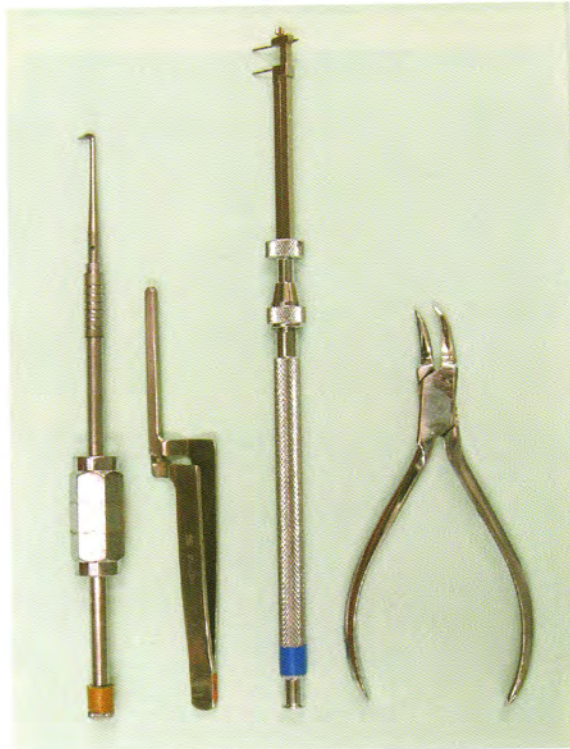
No. 19 写真

(問題65)



No. 20 写真

(問題67)



①

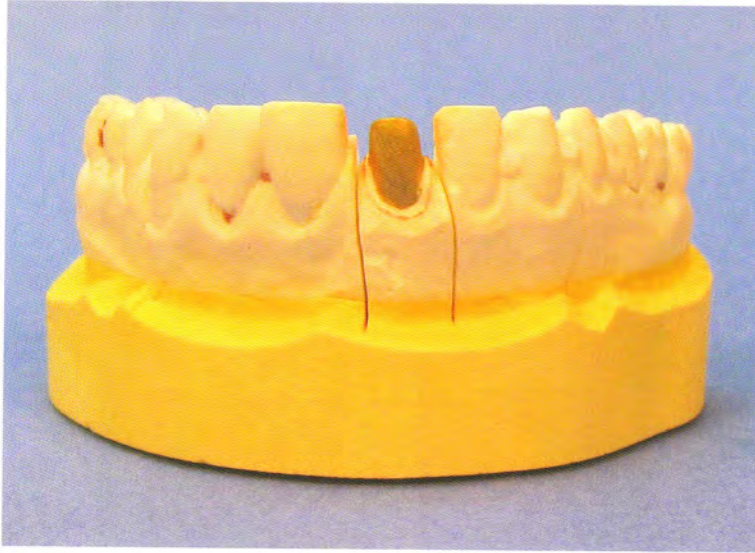
②

③

④

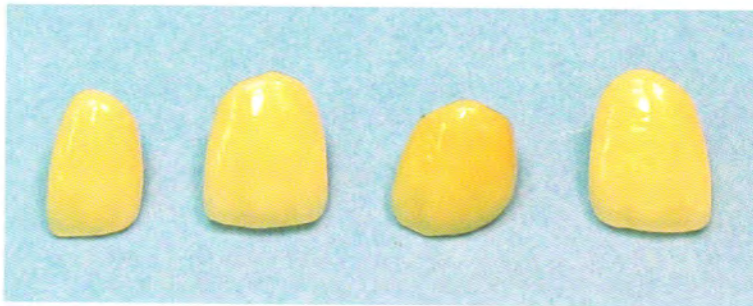
No. 21 A 写真

(問題68)



No. 21 B 写真

(問題68)



①

②

③

④

No. 22 写真

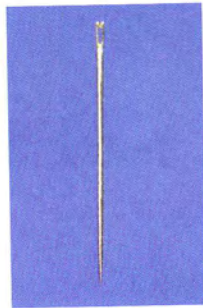
(問題71)



①



②



③



④

No. 23 写真

(問題74)



No. 24 写真

(問題76)



- ① ② ③ ④

No. 25 写真

(問題77)



No. 26 写真

(問題80)



No. 27 写真

(問題82)



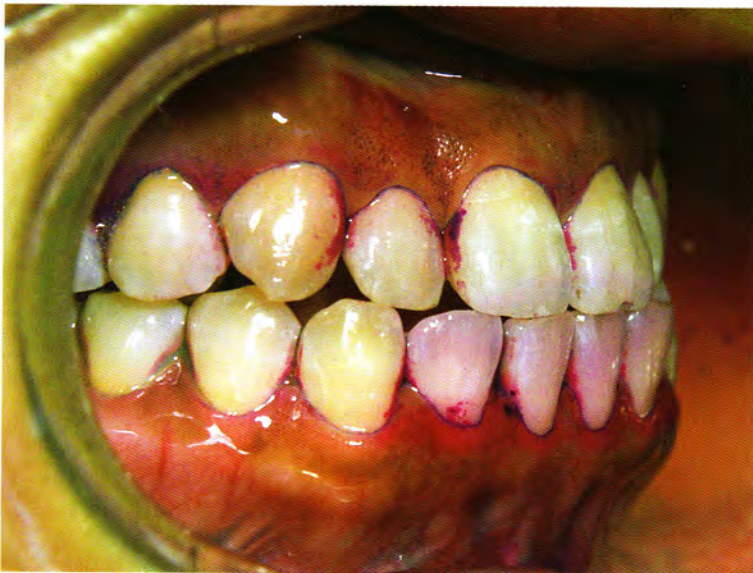
No. 28 写真

(問題83)



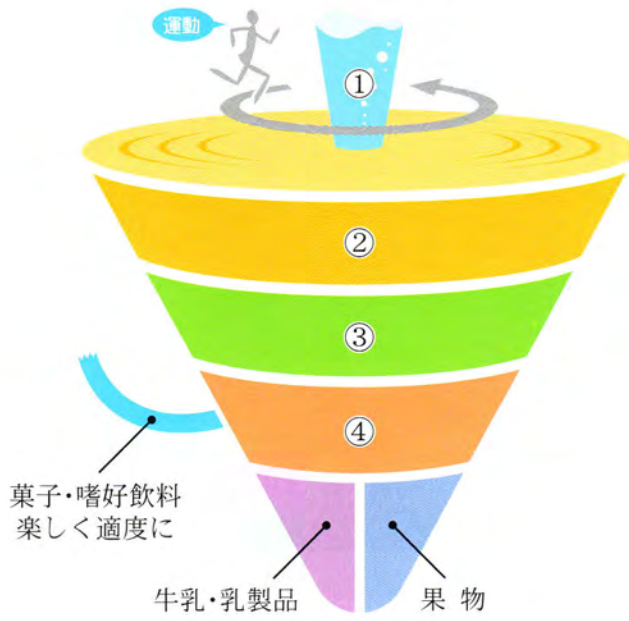
No. 29 写真

(問題91)



No. 30 図

(問題93)



No. 31 写真

(問題94)



