

14

午前

◎ 指示があるまで開かないこと。

(平成 17 年 3 月 6 日 9 時 30 分～12 時)

注意事項

- 1 試験問題の数は 100 問で、解答時間は正味 2 時間 30 分である。
- 2 解答方法は次のとおりである。

(1) 各問題には a から d まで四つの答えがあるので、そのうち質問に適した答えを(例 1)では一つ、(例 2)では二つ選び答案用紙に記入すること。

<p>(例 1) 〔問題 101〕 県庁所在地は どれか。</p> <p>a 栃木市 b 川崎市 c 神戸市 d 倉敷市</p>	<p>(例 2) 〔問題 102〕 県庁所在地はど れか。2 つ選べ。</p> <p>a 宇都宮市 b 川崎市 c 神戸市 d 倉敷市</p>
--	---

(例 1) の正解は「c」であるから答案用紙の

101 a b c d のうち c をマークして

101 a b c d とすればよい。

(例 2) の正解は「a」と「c」であるから答案用紙の

102 a b c d のうち a と c をマークして

102 a b c d とすればよい。

- (2) 答案の作成には HB の鉛筆を使用し、濃くマークすること。

良い解答の例…… ● (濃くマークすること。)

悪い解答の例…… ⊖ ⊕ ✕ ⊙ (解答したことにならない。)

- (3) 答えを修正した場合は、必ず「消しゴム」であとが残らないように完全に消すこと。鉛筆の色が残ったり「●」のような消し方などをした場合は、修正したことにならないので注意すること。
- (4) ア (例 1) の質問には二つ以上解答した場合は誤りとする。
イ (例 2) の質問には一つ又は三つ以上解答した場合は誤りとする。
- (5) 答案用紙は折り曲げたりメモやチェック等で汚したりしないよう特に注意すること。

〔問題 1〕 顔面頭蓋側面の写真(別冊午前 No. 1)を別に示す。

矢印が示すのはどれか。

- a 卵円孔
- b 切歯孔
- c 下顎孔
- d オトガイ孔

別 冊
午前 No. 1 写真

〔問題 2〕 新生児頭蓋の写真(別冊午前 No. 2)を別に示す。

矢印が示すのはどれか。

- a 大泉門
- b 小泉門
- c 前側頭泉門
- d 後側頭泉門

別 冊
午前 No. 2 写真

〔問題 3〕 歯の研磨標本の顕微鏡写真(別冊午前 No. 3)を別に示す。

矢印が示すのはどれか。

- a レチウス条
- b シュレーゲル条
- c エナメル葉
- d アンドレーゼン線

別 冊 午前 No. 3 写真

〔問題 4〕 心臓の右心室から出るのはどれか。

- a 上行大動脈
- b 下大静脈
- c 肺動脈
- d 肺静脈

〔問題 5〕 正しい組合せはどれか。

- a 視 覚 ————— 眼神経
- b 平衡感覚 ————— 蝸牛神経
- c 聴 覚 ————— 前庭神経
- d 味 覚 ————— 鼓索神経

〔問題 6〕 細胞内異物を処理するのはどれか。

- a ミトコンドリア
- b 小胞体
- c リソソーム
- d 中心体

〔問題 7〕 に入る語句で正しいのはどれか。

外頸動脈の終枝の一つである は下歯槽動脈を分枝する。

- a 舌動脈
- b 顔面動脈
- c 顎動脈
- d 浅側頭動脈

〔問題 8〕 骨の水平断の顕微鏡写真(別冊午前 No. 4)を別に示す。

矢印が示すのはどれか。

- a ハバース層板
- b 介在層板
- c 内基礎層板
- d 外基礎層板

別 冊
午前 No. 4 写真

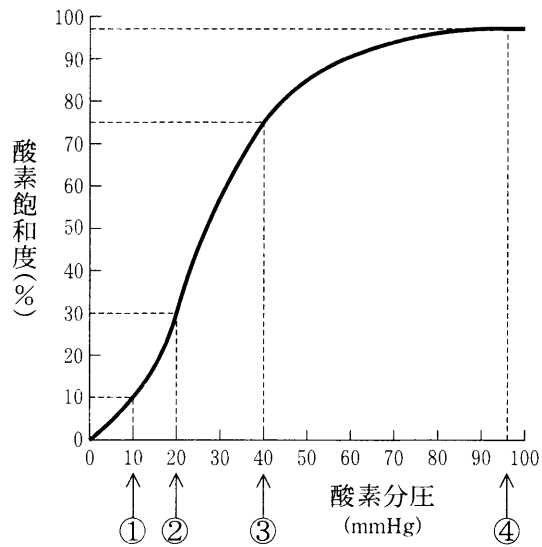
〔問題 9〕 止血に関与するのはどれか。

- a 赤血球
- b 白血球
- c 血小板
- d リンパ球

〔問題 10〕 血圧を感知する受容器はどれか。

- a 大動脈体
- b 頸動脈小体
- c 頸動脈洞
- d 房室結節

〔問題 11〕 図はヘモグロビンの酸素乖離曲線を示す。



動脈血に該当するのはどれか。

- a ①
- b ②
- c ③
- d ④

〔問題 12〕 視床下部に調節中枢があるのはどれか。

- (1) 呼吸
- (2) 嚥下
- (3) 摂食
- (4) 体温

- a (1)、(2)
- b (1)、(4)
- c (2)、(3)
- d (3)、(4)

〔問題 13〕 下顎運動に関与するのはどれか。

- a 三叉神経
- b 舌咽神経
- c 舌下神経
- d 迷走神経

〔問題 14〕 表面感覚はどれか。

- a 視覚
- b 嗅覚
- c 味覚
- d 痛覚

〔問題 15〕 最も多量の唾液を分泌させるのはどれか。

- a 甘味
- b 塩味
- c 酸味
- d 苦味

〔問題 16〕 再生能力が強いのはどれか。

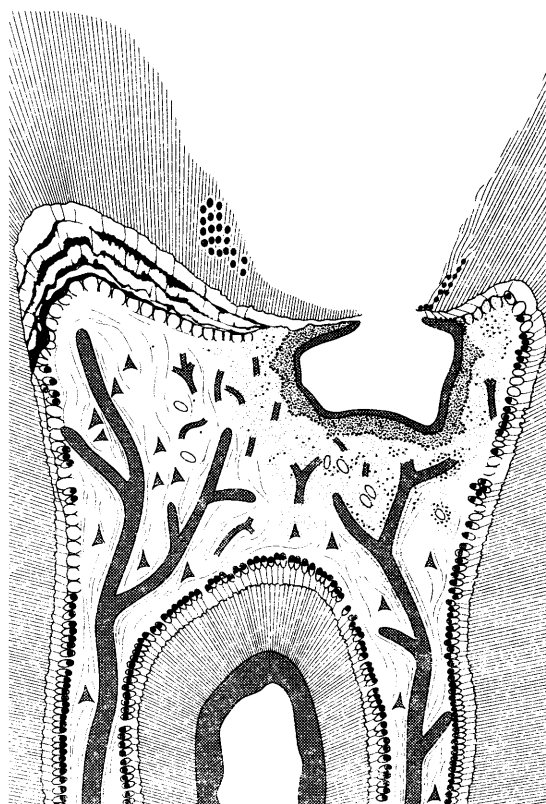
- (1) 粘膜上皮細胞
- (2) 脳神経細胞
- (3) 心筋細胞
- (4) 線維芽細胞

- a (1)、(2)
- b (1)、(4)
- c (2)、(3)
- d (3)、(4)

〔問題 17〕 乳歯の根尖性歯周炎が原因で生じるのはどれか。

- a ハッチンソンの歯
- b ムーンの歯
- c 矮小歯
- d ターナーの歯

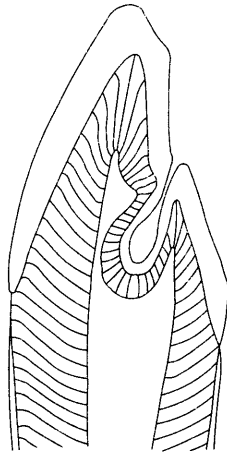
〔問題 18〕 図は歯髄組織の炎症像を示す。



正しいのはどれか。

- a 歯髄充血
- b 急性漿液性歯髄炎
- c 慢性潰瘍性歯髄炎
- d 慢性増殖性歯髄炎

〔問題 19〕 図は歯の断面を示す。



正しいのはどれか。

- a 双生歯
- b 癒合歯
- c 癒着歯
- d 歯内歯

〔問題 20〕 日和見感染を起こすのはどれか。

- a 黄色ブドウ球菌
- b 化膿性レンサ球菌
- c 結核菌
- d カンジダ・アルビカンス

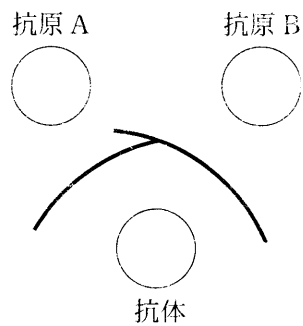
〔問題 21〕 抗ウイルス作用があるのはどれか。

- a インターフェロン
- b ペルオキシダーゼ
- c ラクトフェリン
- d リゾチーム

〔問題 22〕 細胞性免疫が関与するのはどれか。

- a アナフィラキシー反応
- b ヴィダール反応
- c ツベルクリン反応
- d ワッセルマン反応

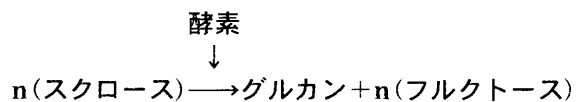
〔問題 23〕 図はゲル内沈降反応における沈降線の現れ方を示す。



抗原Aと抗原Bとの関係で正しいのはどれか。

- a AとBとは同一の抗原である。
- b AとBとは異なる抗原である。
- c AはBの部分抗原である。
- d BはAの部分抗原である。

〔問題 24〕 図は歯垢内で生じる反応を示す。



酵素はどれか。

- a グルコシダーゼ
- b デキストラナーゼ
- c グルコシルトランスフェラーゼ
- d フルクトシルトランスフェラーゼ

〔問題 25〕 辺縁性歯周炎に最も関連するのはどれか。

- a グラム陽性球菌群
- b グラム陰性球菌群
- c グラム陽性桿菌群
- d グラム陰性桿菌群

〔問題 26〕 写真(別冊午前 No. 5)を別に示す。

劇薬の正しい表示はどれか。

- a ①
- b ②
- c ③
- d ④

別 冊 午前 No. 5 写真

〔問題 27〕 副交感神経遮断薬はどれか。

- a アセチルコリン
- b ピロカルピン
- c アトロピン
- d ムスカリン

〔問題 28〕 薬理作用の基本形式はどれか。

- (1) 興奮作用
- (2) 刺激作用
- (3) 協力作用
- (4) 拮抗作用

- a (1)、(2)
- b (1)、(4)
- c (2)、(3)
- d (3)、(4)

〔問題 29〕 薬物の代謝過程で正しいのはどれか。

- (1) 酸化
- (2) ろ過
- (3) 分泌
- (4) 抱合

- a (1)、(2)
- b (1)、(4)
- c (2)、(3)
- d (3)、(4)

〔問題 30〕 炎症のケミカルメディエーターはどれか。

- a プロカイン
- b プロスタグランジン
- c プロゲステロン
- d プレドニゾロン

〔問題 31〕 歯周疾患の第一次予防はどれか。2つ選べ。

- a 禁煙
- b 小窩裂溝填塞
- c フロッシング
- d フッ化物洗口

〔問題 32〕 歯の着色を生じる内因性の原因はどれか。

- a 飲食物
- b 喫煙
- c 洗口剤
- d 歯髄壊死

〔問題 33〕 歯周疾患の予防に効果がある歯磨剤の薬効成分はどれか。

- a 硝酸カリウム
- b トラネキサム酸
- c 乳酸アルミニウム
- d フッ化ナトリウム

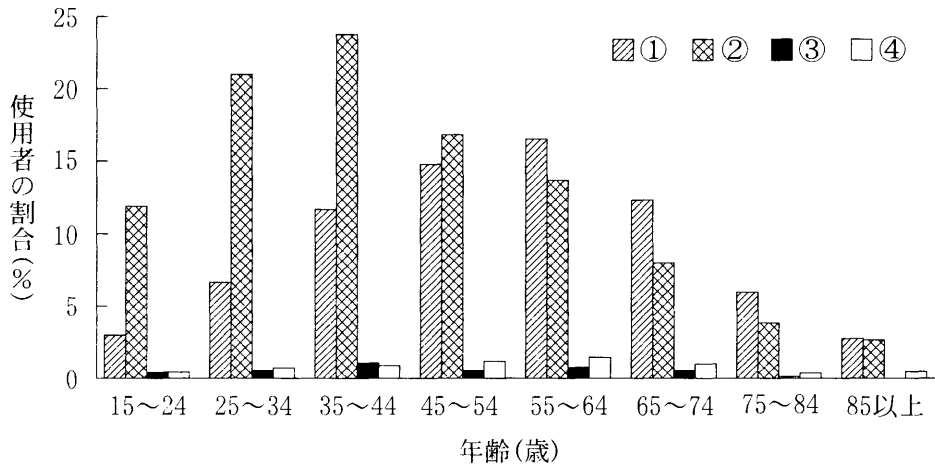
〔問題 34〕 DMF で正しい組合せはどれか。

- a 仮封中の歯 ————— F
- b 二次齲蝕の歯 ————— D
- c 矯正歯科治療による抜去歯 ——— M
- d エナメル質形成不全歯 ————— D

〔問題 35〕 フッ素で正しいのはどれか。2つ選べ。

- a 自然界では遊離の状態で存在している。
- b ほたる石に多く含まれている。
- c 雨水より海水に高濃度に含まれている。
- d 骨より軟組織に高濃度に含まれている。

〔問題 36〕 図は年齢階級別にみたデンタルフロス、歯間ブラシ、歯間刺激子および水流式口腔清浄器の使用者の割合を示す(平成11年保健福祉動向調査)。



歯間ブラシに該当するのはどれか。

- a ①
- b ②
- c ③
- d ④

〔問題 37〕 8歳の女兒。第一大臼歯にエナメル質形成不全がみられる。

形成不全が生じたと考えられるのはどれか。

- a 胎生4～6か月
- b 胎生7～9か月
- c 出生直後～3歳
- d 4～6歳

〔問題 38〕 10歳の男児。学校歯科健康診断の結果の一部を図に示す。

7	6	5	4	3	2	1	1	2	3	4	5	6	7
上	/	E	D	C	B	A	A	B	C	D	E	○	上
	右	/	E	D	C	B	A	A	B	C	D	E	左
下	/	E	D	C	B	A	A	B	C	D	E	/	下
7	6	5	4	3	2	1	1	2	3	4	5	6	7
	○	/	/	/	/	/	/	/	/	/	/	○	

適切な事後措置はどれか。2つ選べ。

- a 継続的な観察と保健指導
- b フッ化物歯面塗布の推奨
- c 歯石除去の勧告
- d 齲蝕治療の勧告

〔問題 39〕 唾液の成分と作用との組合せで誤っているのはどれか。

- a ムチン ————— 消化作用
- b リゾチーム ————— 抗菌作用
- c 重炭酸イオン ————— 緩衝作用
- d カルシウムイオン ————— 再石灰化作用

〔問題 40〕 歯の酸蝕症の予防対策でないのはどれか。

- a マスクの着用
- b フッ化物洗口
- c 重曹水による洗口
- d 小窩裂溝填塞

〔問題 41〕 集団フッ化物洗口を実施しているA小学校、実施していないB小学校の追跡調査を行った。1年時と6年時との一人平均 DMF 歯数を表に示す。

一人平均 DMF 歯数		
	1年時	6年時
A小学校	1.0	2.0
B小学校	1.0	3.0

齲蝕抑制率はどれか。

- a 20%
- b 33%
- c 50%
- d 67%

〔問題 42〕 歯垢で正しいのはどれか。2つ選べ。

- a 微生物が構成成分の20～30%を占めている。
- b 菌体外多糖が基質に含まれている。
- c ペリクルが表層を覆っている。
- d 成熟に伴い嫌気性菌の割合が増加する。

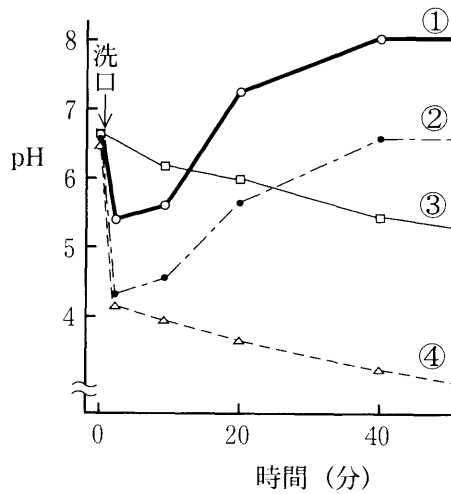
〔問題 43〕 図は1歳6か月児歯科健康診査の結果の一部を示す。

E	D	C	B	A	A	B	C	D	E
/	/	/	/	C	C	/	/	/	/
E	D	C	B	A	A	B	C	D	E
/	/	/	/	/	/	/	/	C	/

齲蝕罹患型はどれか。

- a O₂ 型
- b A 型
- c B 型
- d C 型

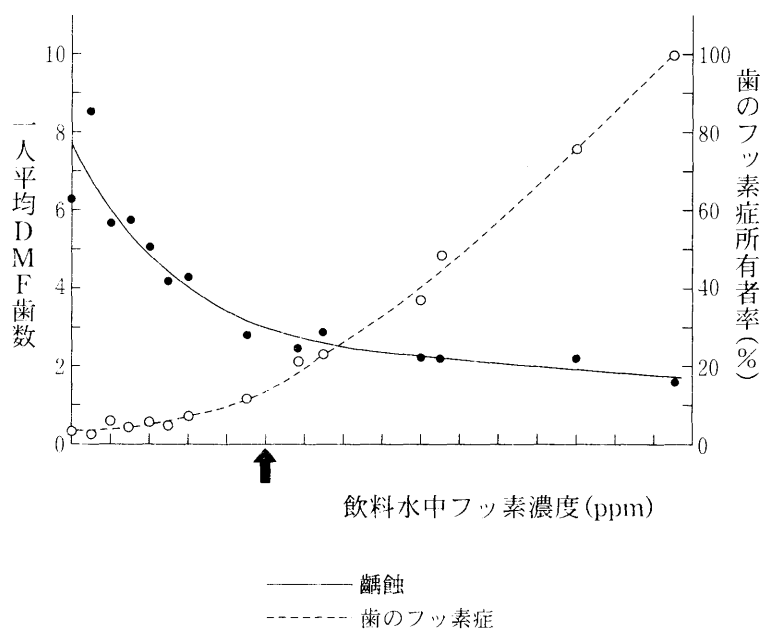
〔問題 44〕 図は pH の経時変化を示す。



成熟菌垢における 10% ブドウ糖液洗口後の変化はどれか。

- a ①
- b ②
- c ③
- d ④

〔問題 45〕 図は飲料水中フッ素濃度に対する齲蝕と歯のフッ素症との関係を示す。



矢印のフッ素濃度はどれか。

- a 0.2 ppm
- b 1 ppm
- c 2 ppm
- d 3 ppm

〔問題 46〕 健康日本21の基本理念はどれか。

- a 健康寿命の延伸
- b 新興感染症の予防
- c 第二次予防の重視
- d 市町村保健センターの整備

〔問題 47〕 生活習慣病はどれか。2つ選べ。

- a 結核
- b B型肝炎
- c 糖尿病
- d 肺癌

〔問題 48〕 下線部分で誤っているのはどれか。

平均寿命とは、死亡時の年齢の平均である。我が国では延長傾向にあり、男性より女性が長く、女性^①は80歳を超えている。② ③ ④

- a ①
- b ②
- c ③
- d ④

〔問題 49〕 正しいのはどれか。2つ選べ。

- a 産業廃棄物は事業者が責任をもって処理する。
- b 一般廃棄物は都道府県が責任をもって処理する。
- c 感染性の医療廃棄物は業者に委託して処理する。
- d 非感染性の医療廃棄物は一般廃棄物として処理する。

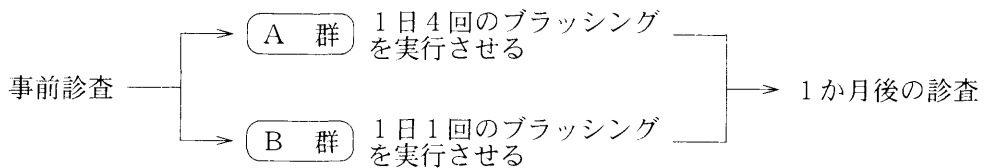
〔問題 50〕 溶鉱炉作業などの高温環境下で体温を一定に保つメカニズムはどれか。

- a 代謝の低下
- b 皮膚血管の収縮
- c 熱産生の増加
- d 放熱の減少

〔問題 51〕 正しい組合せはどれか。2つ選べ。

- a イタイイタイ病 ———— 有機水銀
- b 大気汚染 ———— 窒素酸化物
- c オゾン層破壊 ———— 二酸化炭素
- d 酸性雨 ———— イオウ酸化物

〔問題 52〕 図は研究計画を示す。



この研究はどれか。

- a 患者対照研究
- b 介入研究
- c 横断研究
- d 後ろ向き研究

〔問題 53〕 正しい組合せはどれか。2つ選べ。

- a MRSA ———— 院内感染
- b 誤嚥 ———— 垂直感染
- c 常在菌 ———— 日和見感染
- d 母乳 ———— 人工活動免疫

〔問題 54〕 市町村保健センターで正しいのはどれか。2つ選べ。

- a 母子保健法に設置規定がある。
- b 対人保健サービスの拠点である。
- c 結核予防に関する事項を業務とする。
- d 全国で2,000か所以上設置されている。

〔問題 55〕 母子健康手帳で正しいのはどれか。

- a 出生の届出によって交付される。
- b 小学校卒業まで使用される。
- c 地域保健法に規定されている。
- d 健康に関する記録と情報とから成る。

〔問題 56〕 介護保険制度に基づくサービスはどれか。

- a 義歯の調整
- b 歯周疾患の検診
- c 口腔清掃の指導
- d 象牙質知覚過敏の処置

〔問題 57〕 労働安全衛生法による特殊健康診断はどれか。

- a 雇い入れ時の健康診断
- b 歯科医師による健康診断
- c 海外派遣労働者の健康診断
- d 給食従業員の検便

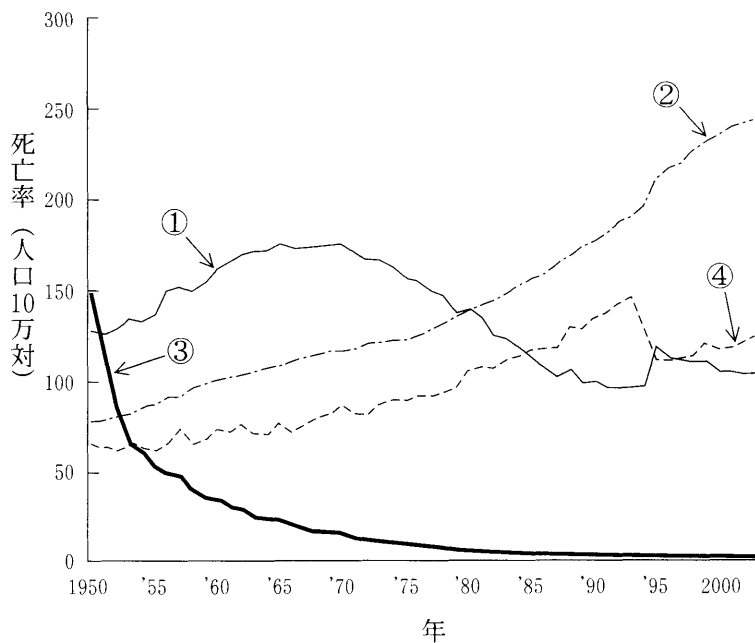
〔問題 58〕 正しい組合せはどれか。2つ選べ。

- a 児童手当の支給 ————— 母子保健法
- b 就学時健康診断の実施 ————— 学校保健法
- c 受動喫煙の防止 ————— 健康増進法
- d 労働災害の補償 ————— 労働安全衛生法

〔問題 59〕 介護保険制度で正しい組合せはどれか。

- (1) 保険者 ————— 都道府県
 - (2) 被保険者 ————— 20 歳以上の者
 - (3) 要介護の判定 ————— 介護認定審査会
 - (4) 介護サービスの計画 ————— 介護支援専門員
- a (1)、(2) b (1)、(4) c (2)、(3) d (3)、(4)

〔問題 60〕 図は我が国における主要死因別死亡率の年次推移を示す(人口動態統計)。



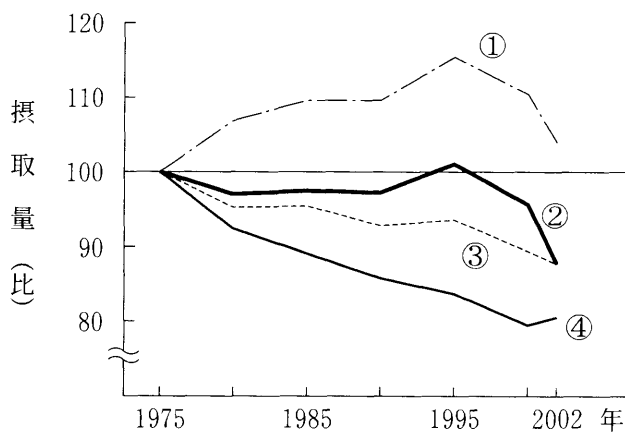
正しい組合せはどれか。

- a 結核 ————— ①
- b 脳血管疾患 ————— ②
- c 悪性新生物 ————— ③
- d 心疾患 ————— ④

〔問題 61〕 細胞のエネルギー源となるのはどれか。

- a ガラクトース
- b フルクトース
- c グルコース
- d マンノース

〔問題 62〕 図は1975年の数値を100としたエネルギー、炭水化物、タンパク質および脂質の摂取量(比)の推移を示す(2002年国民栄養の現状)。



脂質はどれか。

- a ①
- b ②
- c ③
- d ④

〔問題 63〕 表は18歳以上を対象とした栄養素の所要量を示す(第六次改定日本人の栄養所要量)。

女性	600 mg
妊婦	900 mg
授乳婦	1,100 mg

該当するのはどれか。

- a ビタミンC
- b ビタミンK
- c カルシウム
- d 鉄

〔問題 64〕 表は特定保健用食品の成分の分類を示す。

成	分
①	大豆タンパク質、キトサン、アルギン酸ナトリウム
②	大豆オリゴ糖、ビフィズス菌、乳酸菌
③	マルチトール、茶ポリフェノール、パラチノース
④	クエン酸リンゴ酸カルシウム、カゼインホスホペプチド

齲蝕になりにくい機能をもつのはどれか。

- a ①
- b ②
- c ③
- d ④

〔問題 65〕 DNA によって構成されるのはどれか。

- a ゴルジ体
- b 染色体
- c 核小体
- d 小胞体

〔問題 66〕 脂肪の消化酵素はどれか。

- a アミラーゼ
- b ラクターゼ
- c ペプシン
- d リパーゼ

〔問題 67〕 リモデリング(改造)がみられるのはどれか。

- a エナメル質
- b 象牙質
- c セメント質
- d 骨

〔問題 68〕 カルシウムの吸収を促進するのはどれか。

- a カルシトニン
- b インスリン
- c ビタミンC
- d ビタミンD

〔問題 69〕 不飽和脂肪酸はどれか。2つ選べ。

- a リノレン酸
- b リノール酸
- c パルミチン酸
- d ステアリン酸

〔問題 70〕 アミノ基の代謝産物はどれか。

- a 乳 酸
- b 尿 酸
- c 尿 素
- d ピルビン酸

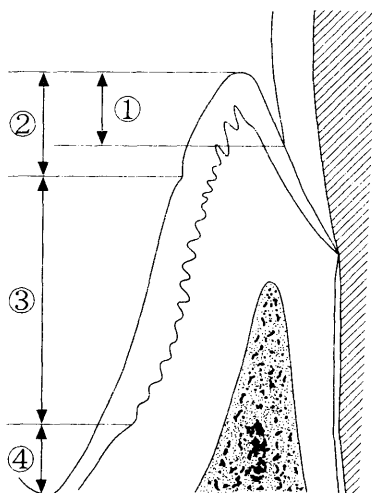
〔問題 71〕 歯科衛生士の業務で正しいのはどれか。

- a 主治医の指示で診断書を作成する。
- b 主治医の指示でインレーを装着する。
- c 既往歴を問診票に記入する。
- d 主訴を聞き取り診療録に記入する。

〔問題 72〕 歯科衛生士の予防処置業務で正しいのはどれか。2つ選べ。

- a フッ化物歯面塗布
- b ルートプレーニング
- c PMTC
- d アタッチメントレベルの測定

〔問題 73〕 図は歯および歯周組織の断面を示す。



付着歯肉はどれか。

- a ①
- b ②
- c ③
- d ④

〔問題 74〕 に入る語句の組合せで正しいのはどれか。

仮性ポケットは、 ① とも呼ばれ、プラークや歯石で歯肉に炎症が起こり、歯肉の ② によって歯肉溝が深くなったものをいう。

- | | ① | ② |
|---|---------|----|
| a | 骨縁上ポケット | 退縮 |
| b | 骨縁下ポケット | 消失 |
| c | 歯肉ポケット | 腫脹 |
| d | 真性ポケット | 角化 |

〔問題 75〕 10歳の男児。口腔内写真(別冊午前 No. 6)を別に示す。

観察されるのはどれか。

- a 歯肉炎
- b 歯石
- c クレフト
- d 色素沈着

別冊
午前 No. 6 写真

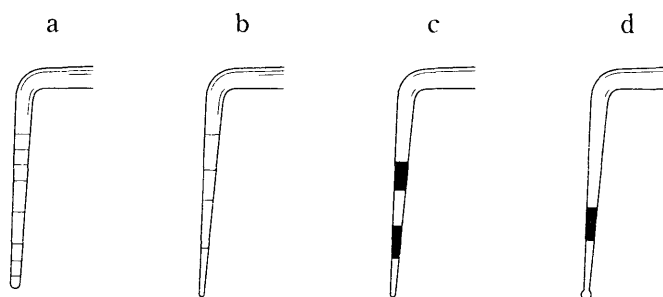
〔問題 76〕 13歳の女子。口腔内写真(別冊午前 No. 7)を別に示す。

観察されるのはどれか。

- a 歯垢
- b 歯石
- c ペリクル
- d 色素沈着

別冊
午前 No. 7 写真

〔問題 77〕 WHO の歯周プローブはどれか。



〔問題 78〕 感染予防対策で正しいのはどれか。2つ選べ。

- a ゴーグル、フェースシールドを着用する。
- b コントラアングルハンドピースは乾熱滅菌する。
- c ファークーションプローブは高圧蒸気滅菌する。
- d 手指は次亜塩素酸ナトリウムで消毒する。

〔問題 79〕 27歳の女性。歯肉からの出血を主訴として来院した。妊娠15週であるという。

適切な対応はどれか。

- (1) パノラマエックス線撮影
- (2) ポケット搔爬
- (3) ブラッシング指導
- (4) 歯周ポケットの洗浄・貼薬

- a (1)、(2) b (1)、(4) c (2)、(3) d (3)、(4)

〔問題 80〕 50歳の男性。超音波スケーラーで歯石除去を行っている最中に、気分が悪いと訴えた。顔面が蒼白となり汗が滲んできて、四肢筋力の低下がみられた。適切な対応はどれか。

- (1) 上体を起こして衣服の圧迫を緩める。
- (2) 水平側臥位にする。
- (3) 下肢を挙上し安静を保つ。
- (4) 声掛けをする。

- a (1)、(2) b (1)、(4) c (2)、(3) d (3)、(4)

〔問題 81〕 図はスケーラーの刃部断面を示す。



該当するのはどれか。

- a ユニバーサルタイプキュレット
- b シックルタイプスケーラー
- c グレーシータイプキュレット
- d ファイルタイプスケーラー

〔問題 82〕 スケーラーと操作角度との組合せで正しいのはどれか。

- a 超音波スケーラー ----- 約 45度
- b チゼルタイプスケーラー ----- 約 70度
- c シックルタイプスケーラー ----- 約 85度
- d キュレット ----- 約 110度

〔問題 83〕 スケーラーのシャープニングで正しいのはどれか。2つ選べ。

- a アーカンソー砥石は水を潤滑剤とする。
- b カーボランダム砥石は仕上げに用いる。
- c セラミック砥石は粒度が細かい。
- d テスト棒の抵抗性で切れ味を確認する。

〔問題 84〕 エアスケーラーで正しいのはどれか。

- a 振動数は 25,000～40,000 Hz である。
- b 根分岐部の歯石除去に適している。
- c エアタービンコネクションに接続する。
- d チップ先端は冷却を必要としない。

〔問題 85〕 21歳の女性。上顎前歯の歯肉腫脹を主訴として来院した。プロービングデプス 3 mm 以内で、歯槽骨の吸収は認められない。

適切な対応はどれか。2つ選べ。

- a 抗生物質の局所応用
- b ブラッシング指導
- c PMTC
- d 咬合調整

〔問題 86〕 超音波スケーラーの使用で絶対的禁忌はどれか。2つ選べ。

- a 陶材による修復歯
- b 心臓ペースメーカー使用者
- c 月経中の女性
- d 糖尿病患者

次の文により〔問題 87〕、〔問題 88〕の問に答えよ。

30歳の女性。歯石除去を希望して来院した。プロービングデプスは4 mm以内であった。初診時の口腔内写真(別冊午前 No. 8)を別に示す。

別 冊 午前 No. 8 写真

〔問題 87〕 使用しないのはどれか。

- a 超音波スケーラー
- b グレーシータイプキュレット #13
- c ユニバーサルタイプキュレット
- d エアスケーラー

〔問題 88〕 スケーリング中に疼痛を訴えた。

考えられる原因はどれか。2つ選べ。

- a 過大な側方圧
- b 歯の病的動揺
- c 象牙質知覚過敏
- d 口腔の乾燥

〔問題 89〕 下線部分で正しいのはどれか。

ルートプレーニングを実施するとき、キュレットを強く把持し、作業距離を短くして側方圧を大きくしながら、汚染セメント質を除去する。

- a ①
- b ②
- c ③
- d ④

〔問題 90〕 口腔粘膜の消毒に用いるのはどれか。2つ選べ。

- a 塩化ベンザルコニウム
- b オキシドール
- c イソプロピルアルコール
- d グルタルアルデヒド

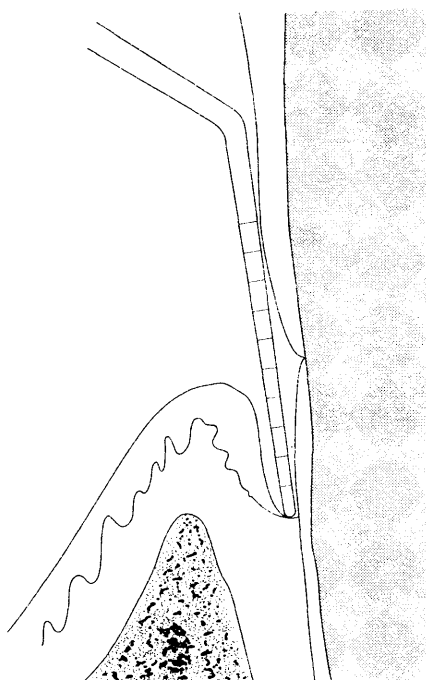
〔問題 91〕 下顎の操作部位とグレーシータイプキュレットのナンバーとの組合せで正しいのはどれか。

- a 左側中切歯唇側近心隣接面 ————— #11
- b 右側第一大臼歯頬側近心隣接面 ————— #12
- c 左側第一大臼歯舌側遠心隣接面 ————— #14
- d 右側第二大臼歯頬側近心隣接面 ————— #13

〔問題 92〕 ラバーカップの使用法はどれか。2つ選べ。

- a エンジンを高速で回転させる。
- b 小窩裂溝の清掃に用いる。
- c 歯面に直角に当てて行う。
- d 研磨材を併用する。

〔問題 93〕 図はポケット測定を示す。



歯周プローブの目盛りは1 mm 間隔

アタッチメントレベルはどれか。

- a 1 mm
- b 4 mm
- c 5 mm
- d 8 mm

〔問題 94〕 探針操作で正しいのはどれか。2つ選べ。

- a 前腕回転運動で操作する。
- b ウォーキングストロークで行う。
- c フリーハンドで操作する。
- d 改良執筆状把持法で行う。

〔問題 95〕 2歳の男児。定期健診で来院した。齲蝕はないが上顎乳前歯に脱灰性の白濁を認める。

適切な対応はどれか。2つ選べ。

- a フッ化物歯面塗布
- b フッ化物洗口
- c 間食指導
- d コンポジットレジン修復

〔問題 96〕 7歳の男児。齲蝕予防を希望して来院した。唾液中ミュータンスレンサ球菌は 10^6 /mlで唾液分泌速度は正常であった。口腔診査の結果を図に示す。

	7	6	5	4	3	2	1	1	2	3	4	5	6	7	
上			E	D	C	B	A	A	B	C	D	E			上
		右	○	/	/	/			/	/	/	○			左
下			E	D	C	B	A	A	B	C	D	E			下
		○	○	/	/	/			/	/	/	○	○		
	7	6	5	4	3	2	1	1	2	3	4	5	6	7	
		○				/	/	/	/				○		

記載方法は学校歯科健康診断に準ずる。

適切な処置はどれか。2つ選べ。

- a 上顎第一乳臼歯の小窩裂溝填塞
- b 上顎第一大臼歯の小窩裂溝填塞
- c フッ化ジアンミン銀塗布
- d フッ化物歯面塗布

〔問題 97〕 唾液中の乳酸桿菌数を測定するのはどれか。

- a ミューカウント
- b Dentocult[®] SM
- c Dentocult[®] LB
- d RD テスト[®]

〔問題 98〕 正しいのはどれか。2つ選べ。

- a リン酸酸性フッ化物溶液の調製にはフッ化ナトリウムを用いる。
- b 2%フッ化ナトリウム溶液 1 ml には 0.5 mg のフッ素が含まれている。
- c フッ化第一スズ溶液は塗布直前に調製する。
- d リン酸酸性フッ化物溶液はガラス容器に保存する。

〔問題 99〕 週 1 回法のフッ化物洗口液のフッ素濃度はどれか。

- a 250 ppm
- b 900 ppm
- c 9,000 ppm
- d 12,300 ppm

〔問題 100〕 歯肉縁上歯石で正しいのはどれか。2つ選べ。

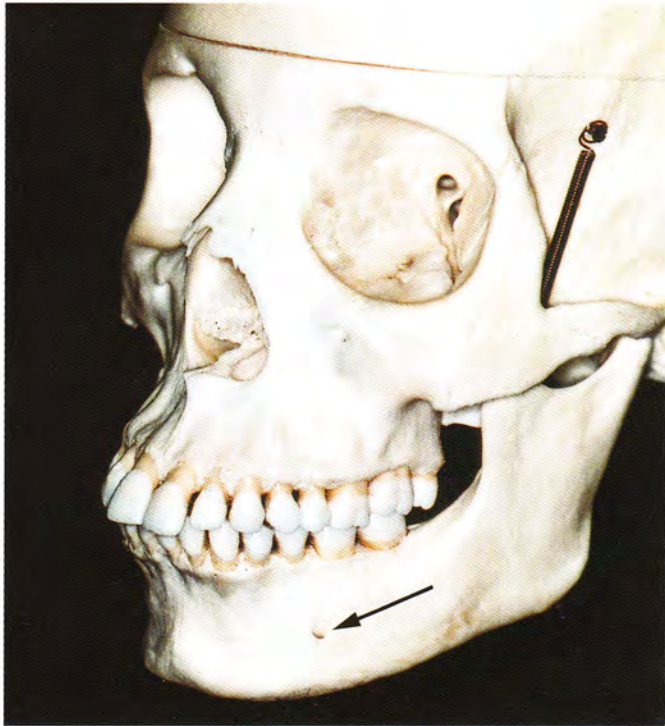
- a 色は暗褐色である。
- b 好発部位は大唾液腺開口相当部である。
- c スケーラーで容易に除去できる。
- d 成分の由来は血液である。

14

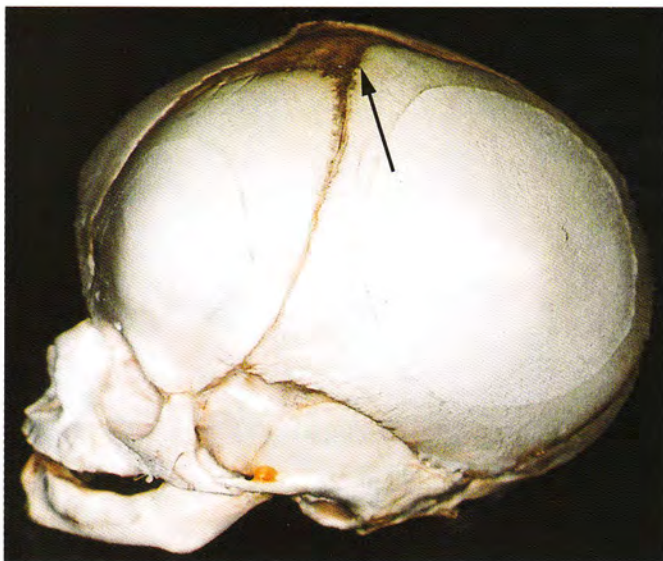
午 前

別 冊

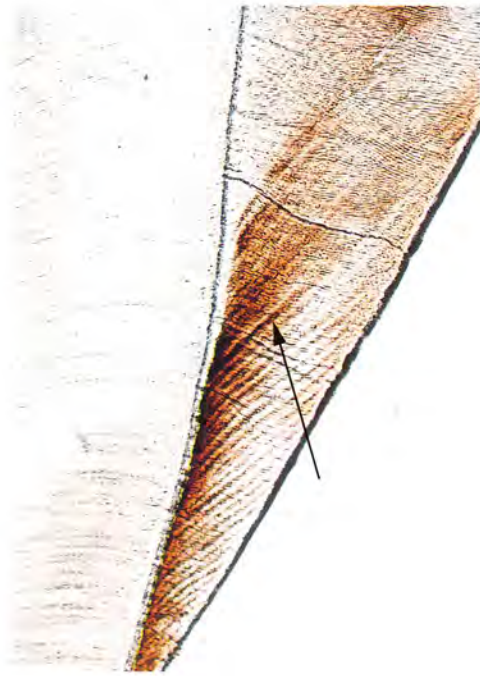
No. 1 写真 (問題1)



No. 2 写真 (問題2)



No. 3 写真 (問題3)



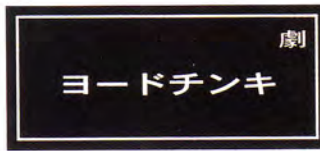
No. 4 写真 (問題8)



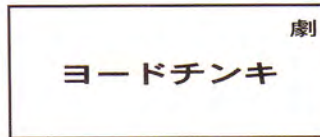
No. 5 写真

(問題26)

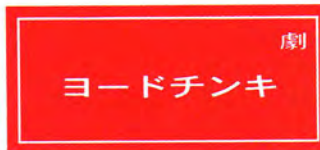
①



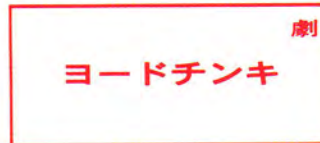
②



③

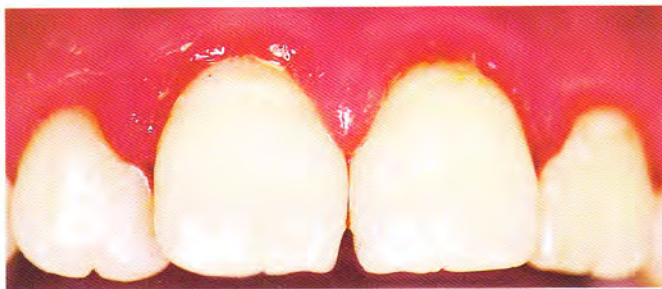


④



No. 6 写真

(問題75)



No. 7 写真 (問題76)



No. 8 写真 (問題87、88)



14

午後

◎ 指示があるまで開かないこと。

(平成 17 年 3 月 6 日 13 時 30 分 ~ 16 時)

注意事項

- 1 試験問題の数は 100 問で、解答時間は正味 2 時間 30 分である。
- 2 解答方法は次のとおりである。

(1) 各問題には a から d まで四つの答えがあるので、そのうち質問に適した答えを(例 1)では一つ、(例 2)では二つ選び答案用紙に記入すること。

<p>(例 1) 〔問題 101〕 県庁所在地は どれか。</p> <p>a 栃木市 b 川崎市 c 神戸市 d 倉敷市</p>	<p>(例 2) 〔問題 102〕 県庁所在地はど れか。2 つ選べ。</p> <p>a 宇都宮市 b 川崎市 c 神戸市 d 倉敷市</p>
--	---

(例 1) の正解は「c」であるから答案用紙の

101 a b c d のうち c をマークして

101 a b c d とすればよい。

(例 2) の正解は「a」と「c」であるから答案用紙の

102 a b c d のうち a と c をマークして

102 a b c d とすればよい。

- (2) 答案の作成には HB の鉛筆を使用し、濃くマークすること。

良い解答の例…… ● (濃くマークすること。)

悪い解答の例…… ⊖ ⊕ ✕ ⊙ (解答したことにならない。)

- (3) 答えを修正した場合は、必ず「消しゴム」であとが残らないように完全に消すこと。鉛筆の色が残ったり「●」のような消し方などをした場合は、修正したことにならないので注意すること。
- (4) ア (例 1) の質問には二つ以上解答した場合は誤りとする。
イ (例 2) の質問には一つ又は三つ以上解答した場合は誤りとする。
- (5) 答案用紙は折り曲げたりメモやチェック等で汚したりしないよう特に注意すること。

〔問題 1〕 エックス線で正しいのはどれか。2つ選べ。

- a 強さは距離に正比例する。
- b コンプトン散乱を生じる。
- c 電磁波の一種である。
- d 波長が長いとエネルギーが大きい。

〔問題 2〕 患者の主訴はどれか。

- a 疾患の経過
- b 現在の不快事項
- c 家族の病気
- d 経験した疾患

〔問題 3〕 隣接面齶蝕の診査用具はどれか。2つ選べ。

- a デンタルフロス
- b 診査用ファイバー照射器
- c リテーナー
- d スプレッター

〔問題 4〕 患者の上司から部下の病名を教えて欲しいとの依頼があった。その依頼を歯科衛生士は断った。

この根拠となる法律はどれか。

- a 刑法
- b 民法
- c 医療法
- d 歯科衛生士法

〔問題 5〕 正しい組合せはどれか。

- a ピンセット ————— 薬液消毒法
- b ガッタパーチャポイント ————— 高圧蒸気滅菌法
- c ガラス練板 ————— 煮沸消毒法
- d ペーパーポイント ————— ガス滅菌法

〔問題 6〕 エックス線写真で観察できないのはどれか。

- a 歯冠・歯根比
- b 歯根膜腔の拡大
- c 歯肉線維の肥大
- d 根尖部病変

〔問題 7〕 神経性ショックの症状でないのはどれか。

- a 顔面蒼白
- b 冷感
- c 血圧上昇
- d 悪心

〔問題 8〕 齶蝕で正しいのはどれか。2つ選べ。

- a 女性は男性よりも有病率が高い。
- b 好発年齢は30歳前後である。
- c 唾液分泌量の減少はリスクを高める。
- d 永久歯は乳歯よりも感受性が高い。

〔問題 9〕 生活歯の漂白に使用するのはいずれか。2つ選べ。

- a 過塩素酸
- b 過酸化水素水
- c 過酸化尿素
- d 過酸化ベンゾイル

〔問題 10〕 軟化象牙質の除去に使用するのはいずれか。

- a スプーンエキスカベーター
- b ジンジバルマーゼントリマー
- c アンゲルフォーマー
- d ハッチェット

〔問題 11〕 ブラックの窩洞分類でⅠ級はいずれか。2つ選べ。

- a 前歯歯根面の窩洞
- b 前歯の切縁隅角を含む窩洞
- c 臼歯咬合面小窩裂溝の窩洞
- d 上顎切歯舌面小窩の窩洞

〔問題 12〕 グラスアイオノマーセメントで正しいのはどれか。2つ選べ。

- a 耐摩耗性が優れている。
- b 熱膨張係数は歯質に近似している。
- c 液の主成分は正リン酸である。
- d フッ素徐放性がある。

〔問題 13〕 47歳の女性。上顎左側第一大臼歯の冷水痛を主訴として来院した。自発痛は認められない。軟化象牙質を除去すると歯髄に近接していた。金合金インレー修復を行うこととした。処置中の写真(別冊午後 No. 1)を別に示す。

行っている処置はどれか。

- a 間接覆髄
- b 直接覆髄
- c 窩洞の消毒
- d 仮封

別冊
午後 No. 1 写真

〔問題 14〕 病名と症状との組合せで正しいのはどれか。

- a 慢性潰瘍性歯髄炎 ————— 自発痛
- b 急性根尖性歯周炎 ————— 冷水痛
- c 急性化膿性歯髄炎 ————— 温熱痛
- d 慢性増殖性歯髄炎 ————— 打診痛

〔問題 15〕 根管の化学的清掃剤はどれか。2つ選べ。

- a 次亜塩素酸ナトリウム
- b EDTA
- c ホルモクレゾール
- d フェノールカンフル

〔問題 16〕 写真(別冊午後 No. 2)を別に示す。

根管拡大形成で使用するのどれか。2つ選べ。

- a ①
- b ②
- c ③
- d ④

別 冊 午後 No. 2 写真

〔問題 17〕 ISO 規格によるリーマーのサイズとカラーコードとの組合せで正しいのはどれか。2つ選べ。

- a 15号 ——— 白
- b 35号 ——— 青
- c 50号 ——— 黒
- d 70号 ——— 緑

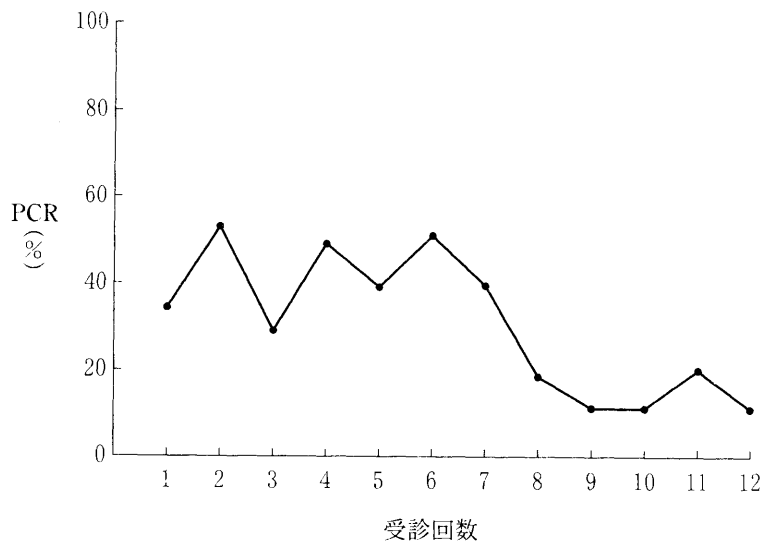
〔問題 18〕 根管充填材で熱可塑性材料はどれか。

- a ハイドロキシアパタイト
- b ガッタパーチャ
- c 水酸化カルシウム
- d 酸化亜鉛ユージノール

〔問題 19〕 副作用として歯肉増殖を起こす可能性があるのはどれか。

- a フェニトイン
- b ミノサイクリン
- c クロルヘキシジン
- d メトロニダゾール

〔問題 20〕 図は歯周治療中の PCR の推移を示す。



指導の成果が認められたのはどれか。

- a 2回目
- b 4回目
- c 5回目
- d 8回目

〔問題 21〕 エックス線写真(別冊午後 No. 3)を別に示す。

第一大臼歯とその歯周組織とに認められるのはどれか。2つ選べ。

- a 水平性吸収
- b 歯石沈着
- c 根分岐部病変
- d 根管充填材

別 冊 午後 No. 3 写真

〔問題 22〕 歯頸部象牙質知覚過敏処置で使用するのはどれか。

- a ポピドンヨード
- b エリスロマイシン
- c クエン酸
- d フッ化物

〔問題 23〕 左右の眼点と左右の耳点とを含むのはどれか。

- a スピーの彎曲
- b フランクフルト平面
- c 調節彎曲
- d カンベル平面

〔問題 24〕 部分床義歯に比較した全部床義歯の特徴はどれか。2つ選べ。

- a レストがない。
- b 維持装置がある。
- c 歯根・粘膜負担である。
- d 床面積が大きい。

〔問題 25〕 ブリッジの特徴はどれか。2つ選べ。

- a 支台歯の削除量が少ない。
- b 修理が容易である。
- c 違和感が少ない。
- d 歯根膜負担である。

〔問題 26〕 上顎右側中切歯欠損に適応される支台装置はどれか。2つ選べ。

- a 3/4クラウン
- b 4/5クラウン
- c 全部鑄造冠
- d レジン前装鑄造冠

〔問題 27〕 全部被覆冠はどれか。2つ選べ。

- a ピンレッジ
- b 歯冠継続歯
- c レジンジャケット冠
- d 陶材焼付鑄造冠

〔問題 28〕 義歯の写真(別冊午後 No. 4)を別に示す。

正しいのはどれか。

- a アタッチメント義歯
- b 両側性遊離端義歯
- c テレスコープ義歯
- d 中間義歯

別 冊
午後 No. 4 写真

〔問題 29〕 写真(別冊午後 No. 5 A、B)を別に示す。

ポンティックはどれか。

- a ①
- b ②
- c ③
- d ④

別 冊
午後 No. 5 A、B 写真

〔問題 30〕 顎骨内に発生する嚢胞はどれか。

- (1) 鼻歯槽嚢胞
- (2) 鼻口蓋管嚢胞
- (3) 歯根嚢胞
- (4) 粘液嚢胞

- a (1)、(2)
- b (1)、(4)
- c (2)、(3)
- d (3)、(4)

〔問題 31〕 感染症でないのはどれか。

- a 単純疱疹
- b カンジダ症
- c 智歯周囲炎
- d 扁平苔癬

〔問題 32〕 先天的欠如で頻度が高いのはどれか。2つ選べ。

- a 上顎中切歯
- b 上顎側切歯
- c 下顎第二大臼歯
- d 下顎第三大臼歯

〔問題 33〕 正しい組合せはどれか。

- (1) 顎骨骨髓炎 ———— 腐 骨
- (2) 上顎洞炎 ———— 鼻 閉
- (3) 外歯瘻 ———— 舌 痛
- (4) 白板症 ———— 波 動

- a (1)、(2) b (1)、(4) c (2)、(3) d (3)、(4)

〔問題 34〕 顎関節症の症状でないのはどれか。

- a 開口障害
- b 関節雑音
- c 関節部波動
- d 異常顎運動

〔問題 35〕 エナメル上皮腫で正しいのはどれか。

- a 顎骨を吸収する。
- b 上顎大白歯部に好発する。
- c 50 歳以上に多く見られる。
- d 悪性腫瘍である。

〔問題 36〕 34 歳の女性。舌の異常を主訴として来院した。口腔内写真(別冊午後 No. 6)を別に示す。

疑われるのはどれか。

- a シェーグレン症候群
- b 鉄欠乏性貧血
- c 扁平苔癬
- d 後天性免疫不全症候群

別冊 午後 No. 6 写真

〔問題 37〕 新生児の身長と頭長との比はどれか。

- a 2 : 1
- b 3 : 1
- c 4 : 1
- d 5 : 1

〔問題 38〕 正常呼吸回数(毎分)で正しい組合せはどれか。

(1) 新生児 ——— 55~65

(2) 乳 児 ——— 45~55

(3) 3 歳児 ——— 25~30

(4) 6 歳児 ——— 20~25

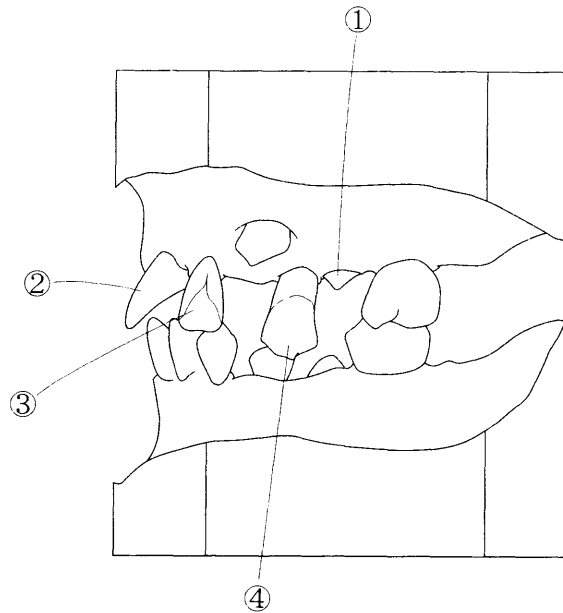
a (1)、(2)

b (1)、(4)

c (2)、(3)

d (3)、(4)

〔問題 39〕 図は歯列模型を示す。



歯の位置異常で正しいのはどれか。2つ選べ。

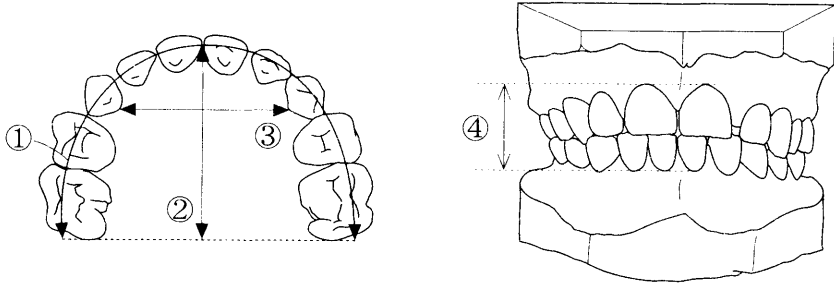
a ①は高位

b ②は傾斜

c ③は捻転

d ④は低位

〔問題 40〕 図は乳歯列弓の口腔模型を示す。



模型分析で正しいのはどれか。2つ選べ。

- a ①は歯列弓周径
- b ②は歯列弓高径
- c ③は歯列弓幅径
- d ④は歯列弓長径

〔問題 41〕 無歯期の上下歯槽頂間は何らか。

- a 発育空隙
- b 霊長空隙
- c 顎間空隙
- d 歯槽空隙

〔問題 42〕 口腔内写真(別冊午後 No. 7)を別に示す。

疑われるのはどれか。

- a いちご(状)舌
- b 黒毛舌
- c 地図状舌
- d 溝状舌

別 冊 午後 No. 7 写真

〔問題 43〕 3歳の男児。口腔内の違和感を主訴として来院した。昨日から咳が出るという。体温は37℃で口腔内にコプリック斑を認めた。

疑われるのはどれか。

- a 百日咳
- b 突発性発疹
- c 麻疹
- d 手足口病

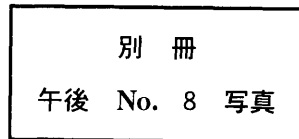
〔問題 44〕 矯正歯科治療の目標はどれか。

- a 仮想正常咬合
- b 個性正常咬合
- c 典型正常咬合
- d 機能正常咬合

〔問題 45〕 平行模型の写真(別冊午後 No. 8)を別に示す。

不正咬合の分類はどれか。

- a Angle I 級
- b Angle II 級、1 類
- c Angle II 級、2 類
- d Angle III 級



〔問題 46〕 不正咬合の後天的原因はどれか。2 つ選べ。

- a 歯数の異常
- b 歯の形態異常
- c 外 傷
- d 歯の早期喪失

〔問題 47〕 高位にある歯を正しい位置に移動するために行う歯の移動様式はどれか。

- a 傾斜移動
- b 歯体移動
- c 延 長
- d 圧 下

〔問題 48〕 頭部エックス線規格写真を撮影するときの咬合位はどれか。

- a 下顎安静位
- b 咬頭嵌合位
- c 前方咬合位
- d 最大開口位

〔問題 49〕 写真(別冊午後 No. 9)を別に示す。

写真のプライヤーはどれか。2つ選べ。

- a ヤングプライヤー
- b バードピークプライヤー
- c ライトワイヤープライヤー
- d ツイードアーチベンディングプライヤー

別 冊 午後 No. 9 写真

〔問題 50〕 固定式矯正装置はどれか。2つ選べ。

- a 舌側弧線装置
- b アクチバツール
- c オトガイ帽装置
- d マルチブラケット装置

〔問題 51〕 水平診療の術者と患者との関係で正しいのはどれか。2つ選べ。

- a 施術部位との距離を15～20 cmにする。
- b 上顎咬合平面を床に垂直にする。
- c 患者の鼻と膝とを同じ高さにする。
- d 患者の頭を床に対して30度にする。

〔問題 52〕 68歳の女性。車椅子で来院した。2年前に脳梗塞で左半身に麻痺が生じたという。

チェアーユニットへの移動で適切なのはどれか。

- (1) 日常できる動作を確認しておく。
 - (2) チェアーユニットを水平位にしておく。
 - (3) 車椅子に深く座り直してもらう。
 - (4) 車椅子のフットレストを上げる。
- a (1)、(2) b (1)、(4) c (2)、(3) d (3)、(4)

〔問題 53〕 呼気吹込みによる人工呼吸で正しいのはどれか。

- (1) 腹部がふくらむのを確認する。
 - (2) 漏れ防止のため鼻をつまむ。
 - (3) 舌根沈下防止のためオトガイを挙上させる。
 - (4) L字状の補助用具を用いる。
- a (1)、(2) b (1)、(4) c (2)、(3) d (3)、(4)

〔問題 54〕 冷暗所で保管するのはどれか。

- a グラスアイオノマーセメント
- b 局所麻酔薬
- c 歯垢染め出し剤
- d 歯肉圧排綿糸

〔問題 55〕 写真(別冊午後 No.10)を別に示す。

これらを使用するのはどれか。

- a V 級窩洞のコンポジットレジン修復
- b I 級窩洞のインレー修復
- c III 級窩洞のコンポジットレジン修復
- d II 級窩洞のグラスアイオノマーセメント修復

別 冊 午後 No. 10 写真

〔問題 56〕 上顎右側第一小白歯にII級メタルインレーを合着した。

余剰セメントの除去に必要なのはどれか。2つ選べ。

- a コンタクトゲージ
- b インレーセッター
- c エキスカベーター
- d デンタルフロス

〔問題 57〕 17歳の女子。動的矯正治療後に可撤式保定装置を装着することになった。

患者に対する指導で適切なのはどれか。2つ選べ。

- a 前歯のワイヤーをつまんで外す。
- b 毎日歯ブラシで清掃する。
- c 1日4時間程度装着する。
- d ケースに入れて保管する。

〔問題 58〕 歯科用エックス線フィルムで正しいのはどれか。2つ選べ。

- a 冷暗所に保管する。
- b 増感紙を取り除いて撮影する。
- c 鉛箔の入っている面は照射側である。
- d フィルムの大きさはJIS規格である。

〔問題 59〕 合着用セメントとして用いないのはどれか。

- a リン酸亜鉛セメント
- b 酸化亜鉛ユージノールセメント
- c グラスアイオノマーセメント
- d 接着性レジンセメント

〔問題 60〕 シリコーンゴム印象材の精密印象採得で接着材が**必要ない**のはどれか。

- a レジン製個人トレーによる印象
- b モデリングコンパウンドとの連合印象
- c ヘビーボディタイプとの連合印象
- d カッパーバンド製個歯トレーによる印象

〔問題 61〕 嘔吐反射の強い患者が来院した。主治医からアルジネート印象材によるスナップ印象採得の指示があった。

適切な対応はどれか。2つ選べ。

- a 上顎から印象採得を行う。
- b 水の量を減らして硬化を早める。
- c トレーに印象材を盛りすぎない。
- d 表面麻酔剤を応用する。

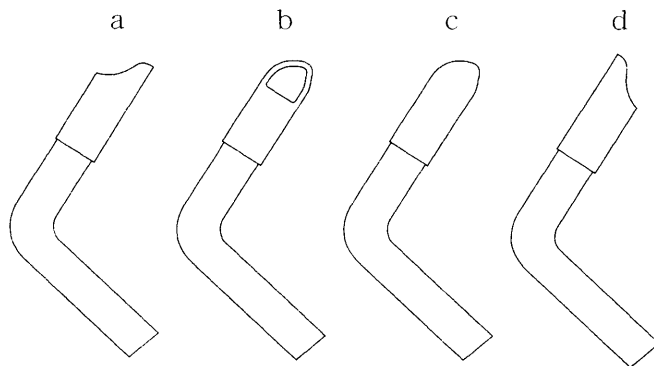
〔問題 62〕 暫間被覆冠の作製工程の写真(別冊午後 No.11)を別に示す。

次の工程で使用するものはどれか。

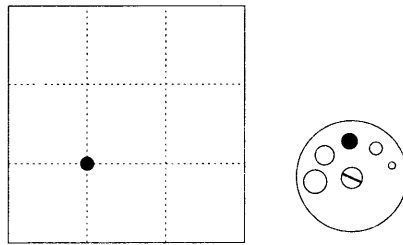
- a アブレーションポイント
- b 仮着材
- c 咬合紙
- d コンタリングプライヤー

別 冊
午後 No. 11 写真

〔問題 63〕 上顎右側中切歯唇側面の窩洞形成を3時の位置から介助するときのバキュームラバーチップの向きはどれか。



〔問題 64〕 図はラバーダムシートの穿孔位置と穿孔の大きさを示す。



適応部位はどれか。

- a 上顎右側第一小白歯
- b 下顎右側第二小白歯
- c 下顎左側第一大臼歯
- d 上顎左側第一大臼歯

〔問題 65〕 臨床検査値で時間的に変化するのはどれか。2つ選べ。

- a 体温
- b 血清タンパク質
- c 白血球数
- d 女性ホルモン

〔問題 66〕 に入る語句の組合せで正しいのはどれか。

グルタルアルデヒドは ① アルカリ水溶液を使用する。殺菌効果は薬液調整後、 ② 程度持続する。

- | | ① | ② |
|---|----|------|
| a | 5% | 10日間 |
| b | 2% | 3日間 |
| c | 5% | 3日間 |
| d | 2% | 10日間 |

〔問題 67〕 下線部分で正しいのはどれか。2つ選べ。

コンポジットレジン填塞後の形態修正にはカーバイドバー、スチールバーを使用する。研磨にはフィニッシングバー、ペーパーディスクを用いる。

- a ①
- b ②
- c ③
- d ④

〔問題 68〕 ボンディング材で正しいのはどれか。2つ選べ。

- a 光重合型と化学重合型とがある。
- b 2液型は混和して使用する。
- c 酸処理の前に塗布する。
- d 窩壁面に厚く塗布する。

〔問題 69〕 18歳の男子。下顎右側臼歯部の冷水痛を主訴として来院した。6が急性単純性歯髄炎と診断され、歯髄鎮静療法をすることになった。

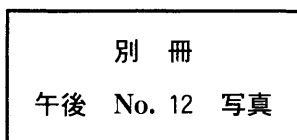
準備するのはどれか。2つ選べ。

- a 水酸化カルシウム製剤
- b フェノールカンファー
- c 水硬性仮封材
- d フォルムクレゾール

〔問題 70〕 写真(別冊午後 No.12)を別に示す。

根管充填に用いるのはどれか。2つ選べ。

- a ①
- b ②
- c ③
- d ④



〔問題 71〕 58歳の男性。下顎前歯部の動揺と歯肉の痛みとを主訴として来院した。歯周基本治療後、 $\overline{3\ 2\ 1\ |1\ 2\ 3}$ に暫間固定をすることになった。

準備するのはどれか。2つ選べ。

- a ワイヤー
- b スケール
- c ノギス
- d 即時重合レジン

〔問題 72〕 75歳の男性。下顎全部床義歯を初めて装着した4日後、噛むと痛むとの訴えで来院した。

準備する器材はどれか。

- (1) 適合検査材
- (2) 咬合紙
- (3) ゴシックアーチトレーサー
- (4) ユーティリティーワックス

- a (1)、(2)
- b (1)、(4)
- c (2)、(3)
- d (3)、(4)

〔問題 73〕 写真(別冊午後 No.13)を別に示す。

③ 2 1 | 1 2 ③ ④ のブリッジの支台歯形成に準備するのはどれか。

- a ①
- b ②
- c ③
- d ④

別 冊 午後 No. 13 写真

〔問題 74〕 正しい組合せはどれか。

- a シェードセレクション ————— 歯冠形態の選択
- b チェックバイト ————— 下顎安静位の記録
- c タッピング ————— 咬合音の検査
- d ボクシング ————— 全部鑄造冠の仮着

〔問題 75〕 正しい組合せはどれか。

- (1) 歯周靭帯の切離 ————— 尖刃刀
 - (2) 小帯切除術 ————— 破骨鉗子
 - (3) 脱臼歯の固定術 ————— 即時重合レジン
 - (4) 口腔出血の止血 ————— サージカルパック
- a (1)、(2) b (1)、(4) c (2)、(3) d (3)、(4)

〔問題 76〕 下顎水平埋伏智歯の抜去で準備するのはどれか。2つ選べ。

- a 骨膜起子
- b バイトブロック
- c 彎刃刀
- d 歯牙分割用バー

〔問題 77〕 小児患者の歯科治療で正しいのはどれか。2つ選べ。

- a TLC(Tender Loving Care)の心をもつ。
- b 治療を始める前に患者の緊張を和らげる。
- c 手と足を押さえて抑制する。
- d 危険防止のため全身麻酔下で行う。

〔問題 78〕 心身障害児への対応で正しいのはどれか。

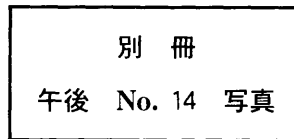
- (1) ハンドオーバーマウス法は精神発達遅滞児に有効である。
- (2) 抑制具と開口器の使用は不可欠である。
- (3) フォーハンドシステムを取り入れる。
- (4) リコールを通して予後管理を行う。

- a (1)、(2)
- b (1)、(4)
- c (2)、(3)
- d (3)、(4)

〔問題 79〕 写真(別冊午後 No.14)を別に示す。

用途はどれか。

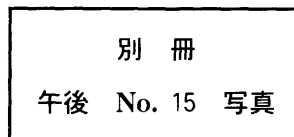
- a 矯正線の研磨
- b ブラケットとバンドの溶接
- c 電解研磨
- d ブラケットのボンディング



〔問題 80〕 写真(別冊午後 No.15)を別に示す。

用途はどれか。

- a アーチワイヤーの装着
- b ブラケットの位置決め
- c 矯正力の測定
- d 歯冠幅径の計測



〔問題 81〕 オレリー(O'Leary)のPCRで正しいのはどれか。

- a 口腔内を6分割し、最大値を記録する。
- b 頬側、舌側、近心側、遠心側の歯頸部を評価する。
- c プラークの付着状態を面積と厚みで評価する。
- d 1歯面当たりの平均値が個人の値となる。

〔問題 82〕 健康日本 21 の「歯の健康」目標値で正しいのはどれか。

- a 3 歳の齲蝕のない者の割合は 50 % 以上
- b 12 歳の一人平均 DMF 歯数は 1 歯以下
- c 40 歳の 4 mm 以上の歯周ポケット保有者の割合は 45 % 以下
- d 80 歳の 20 歯以上保有者の割合は 40 % 以上

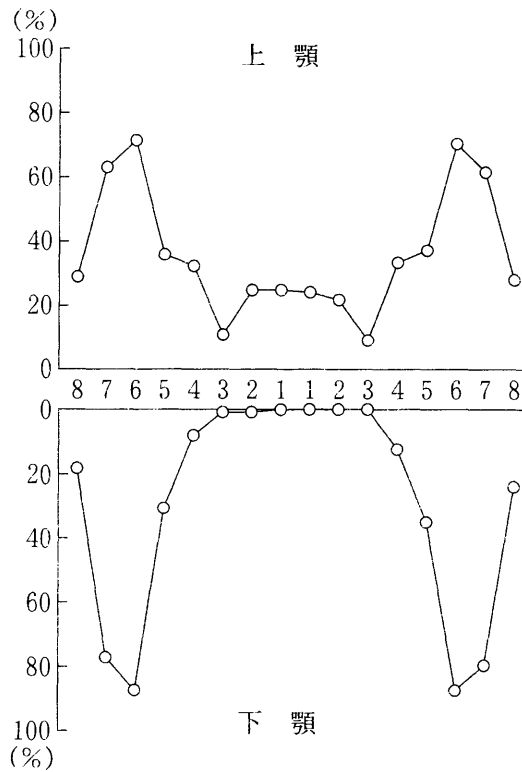
〔問題 83〕 40 歳の女性。歯科健診のため来院した。歯みがきは 1 日 2 回、フッ化物配合歯磨剤を用いたローリング法を行っているという。口腔診査結果を表に示す。

DMF 歯数	: 3
F 歯数	: 3
GBI	: 27 %
PI I	: 2

適切な指導はどれか。2 つ選べ。

- a 毛先を使うブラッシング法
- b デンタルフロスの使用
- c フッ化物洗口
- d 齲蝕治療の推奨

〔問題 84〕 図は 20～24 歳の歯種別 DMF 歯率を示す。



図から読みとれるのはどれか。2つ選べ。

- a 上下顎とも左右対称性を示す。
- b 前歯では下顎が上顎より高い。
- c 臼歯では小窩裂溝部が高い。
- d 歯種によって大きく異なる。

〔問題 85〕 65 歳以上が全人口の 20 % を占めるのはどれか。

- a 高齢化社会
- b 前期高齢社会
- c 高齢社会
- d 超高齢社会

〔問題 86〕 介護保険法による居宅療養管理指導の担当者はどれか。

- (1) 臨床工学技士
- (2) 管理栄養士
- (3) 歯科衛生士
- (4) 社会福祉士

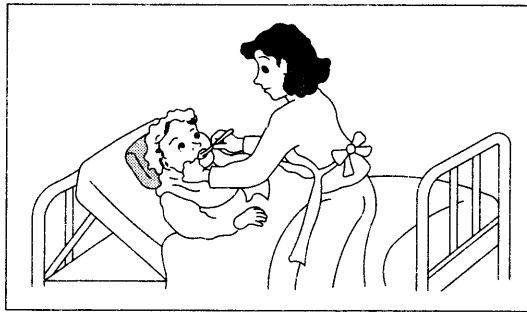
a (1)、(2) b (1)、(4) c (2)、(3) d (3)、(4)

〔問題 87〕 関節リウマチ患者の指導で配慮するのはどれか。

- (1) 痛み
- (2) けいれん
- (3) 動悸
- (4) 変形

a (1)、(2) b (1)、(4) c (2)、(3) d (3)、(4)

〔問題 88〕 図は要介護者に口腔清掃を行っている様子を示す。



要介護者の体位はどれか。

- a ファーラ位
- b セミファーラ位
- c 仰臥位
- d 起座位

[問題 89] 53歳の女性。歯周病に関する雑誌の特集記事を見て、心配になり来院した。歯肉からの出血が気になっていたという。初診時の会話を示す。

歯科衛生士 おはようございます。

患者 (無言)

歯科衛生士 ① どうかしましたか。

患者 昨日、眠れなかったんです。

歯科衛生士 何か、心配事でもありましたか。

患者 ……ええ、実は歯ぐきから血が出るようになって、悪い病気ではないかと思ったら、心配になって……。歯が抜けてしまうのではないかと、入れ歯になるのかなあ、なんて考えちゃってね。

歯科衛生士 ② 考えすぎですよ。

患者 そうは言っても、こんなことはじめてだったから……。雑誌にも、そんな風を書いてあったしね。

歯科衛生士 ③ 今までに、そんなことがなかったから、心配になったと言うことですね。

④ それでは、お口の中を拝見してよろしいですか。

患者 はい、よろしくお願いします。

(以下省略)

共感を表しているのはどれか。

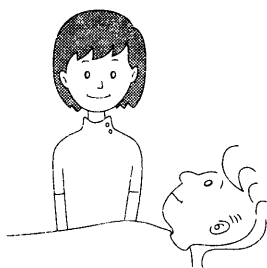
- a ①
- b ②
- c ③
- d ④

〔問題 90〕 歯科衛生士業務記録で正しいのはどれか。2つ選べ。

- a 歯科衛生士法に基づく。
- b 5年間保存しなければならない。
- c 省略語は使用できない。
- d 秘密を保持する。

〔問題 91〕 図は対話時における患者との位置関係を示す。

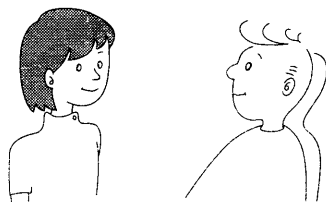
①



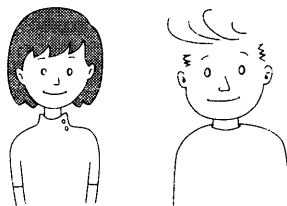
②



③



④



最も適切なのはどれか。

- a ①
- b ②
- c ③
- d ④

次の文により〔問題 92〕、〔問題 93〕の間に答えよ。

28 歳の男性。歯肉の腫脹と出血とを主訴として来院した。歯垢染め出し後の結果の図(別冊午後 No.16)を別に示す。

別 冊 午後 No. 16 図

〔問題 92〕 初診時の対応で適切なのはどれか。2つ選べ。

- a 日常生活の様子を話してもらおう。
- b 一定の指導方針に従って話す。
- c 指導は「7」部の補綴治療後に開始する。
- d ブラッシング方法を確認する。

〔問題 93〕 PHP の値はどれか。

- a 2.3
- b 3.0
- c 4.3
- d 5.0

〔問題 94〕 集団に対する保健指導で適切なのはどれか。2つ選べ。

- a はっきり発音する。
- b 相手の反応は気にしない。
- c 500字/分の速度で話す。
- d 全体に視線を配る。

〔問題 95〕 エンドタフトブラシの適応部位はどれか。2つ選べ。

- a 上顎臼歯の口蓋側面
- b 萌出途上歯の咬合面
- c 最後臼歯の近心面
- d 叢生歯の唇側面

〔問題 96〕 25歳の女性。下顎前歯部歯肉の出血と痛みを主訴として来院した。この患者に対してブラッシング指導を行うことになった。口腔内写真(別冊午後 No. 17)を別に示す。

方法と使用する歯ブラシの毛の硬さとの組合せで適切なのはどれか。

- a ローリング法 ————— 軟毛
- b 一歯ずつの縦磨き ———— 軟毛
- c フォーンズ法 ————— 硬毛
- d チャーターズ法 ————— 硬毛

別冊 午後 No. 17 写真

〔問題 97〕 歯周疾患のリスクファクターはどれか。

- a 心内膜炎
- b 脳梗塞
- c 肺炎
- d 糖尿病

〔問題 98〕 全盲の人への口腔清掃指導で適切なのはどれか。2つ選べ。

- a 模型を活用した指導
- b 抽象的な表現での指導
- c 手をとっての指導
- d 介助者主体の指導

〔問題 99〕 5歳の男児。歯科健診のため来院した。1日4回自分で歯をみがくという。歯垢染め出し後の口腔内写真(別冊午後 No.18)を別に示す。

保護者への指導内容で適切でないのはどれか。

- a ブラッシング回数の増加
- b 歯垢染め出し剤の使用
- c 仕上げみがきの実施
- d フッ化物の応用

別冊 午後 No. 18 写真

〔問題 100〕 学童期の口腔保健教育の題材で適切なのはどれか。2つ選べ。

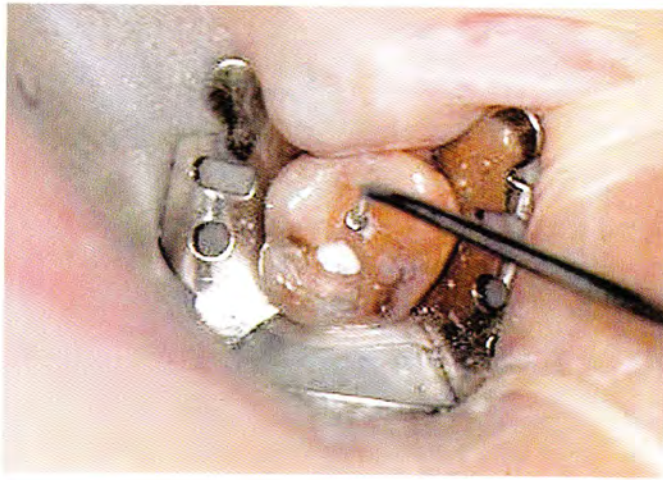
- a 開咬の原因
- b 保護者主体の口腔清掃
- c 健康な歯と歯肉
- d 咬合の育成

14

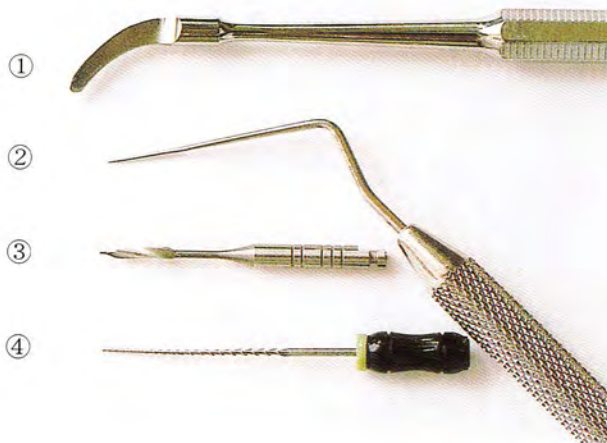
午 後

別 冊

No. 1 写真 (問題13)



No. 2 写真 (問題16)



No. 3 写真 (問題21)



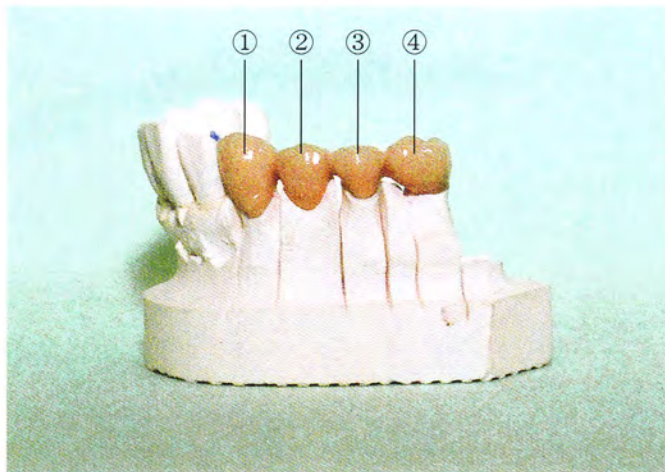
No. 4 写真 (問題28)



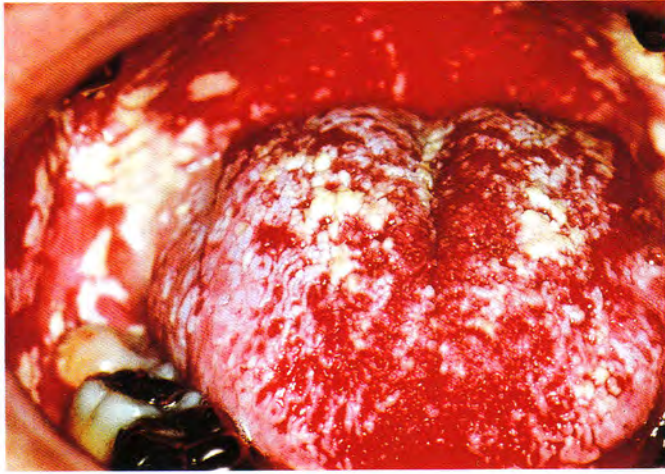
No. 5 写真 A (問題29)



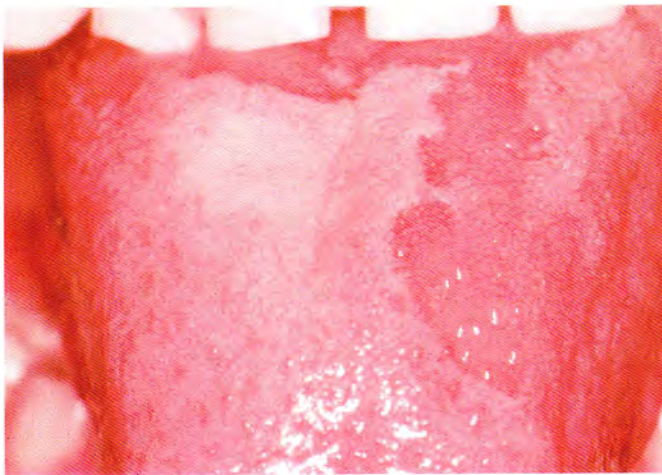
No. 5 写真 B (問題29)



No. 6 写真 (問題36)



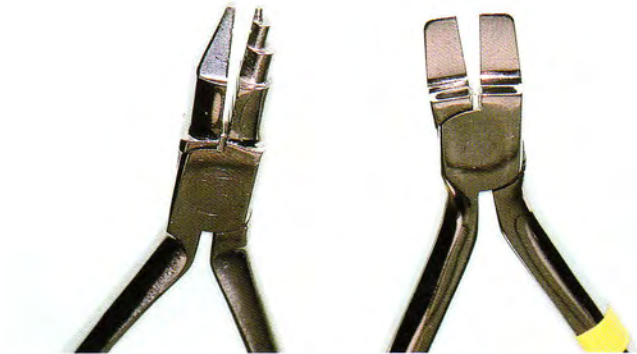
No. 7 写真 (問題42)



No. 8 写真 (問題45)



No. 9 写真 (問題49)



No. 10 写真 (問題55)

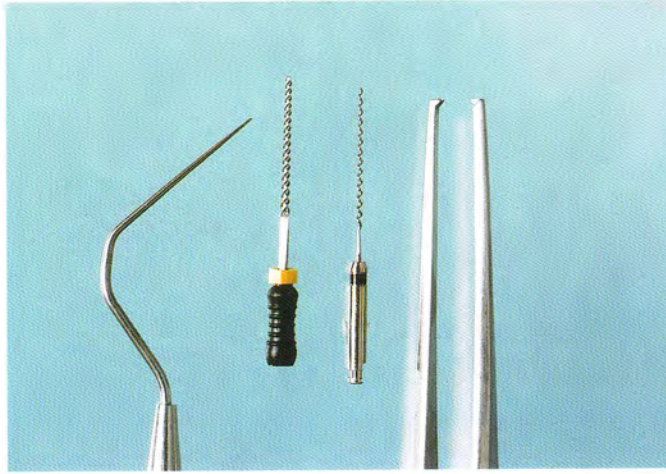


No. 11 写真 (問題62)



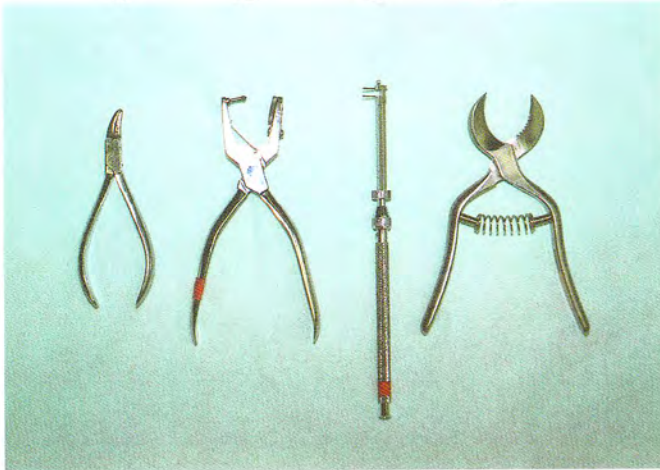
No. 12 写真 (問題70)

① ② ③ ④

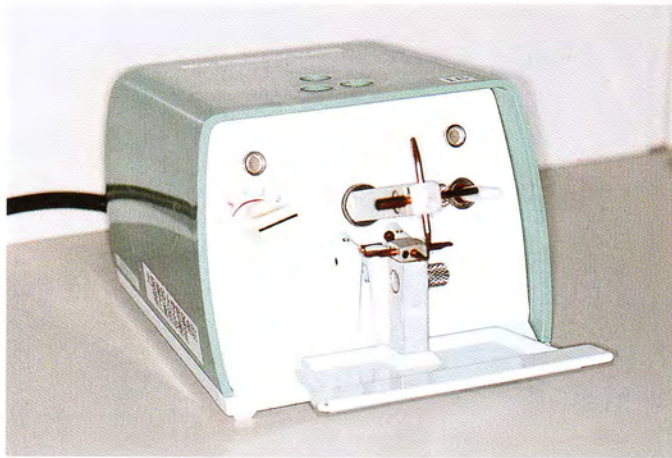


No. 13 写真 (問題73)

① ② ③ ④



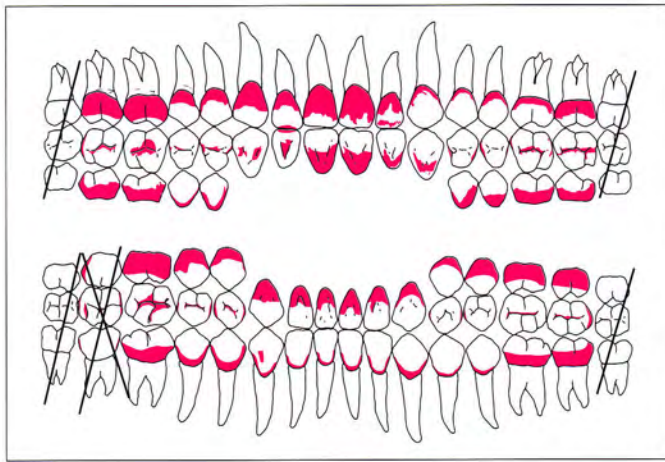
No. 14 写真 (問題79)



No. 15 写真 (問題80)



No. 16 図 (問題92、93)



No. 17 写真 (問題96)



No. 18 写真 (問題99)

