

◎指示があるまで開かないこと。

午前 (9時30分～12時)

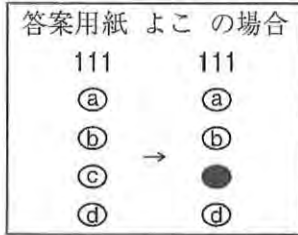
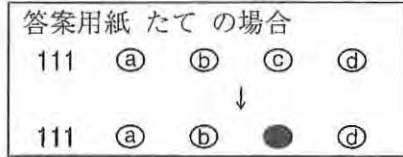
注意事項

- 1 試験問題の数は110問で、解答時間は正味2時間30分である。
- 2 解答方法は次のとおりである。
  - (1) 各問題にはaからdまで4つの選択肢がある。そのうち質問に適した選択肢を(例1)では1つ、(例2)では2つ選び答案用紙に記入すること。

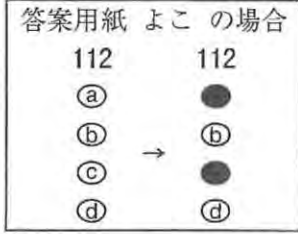
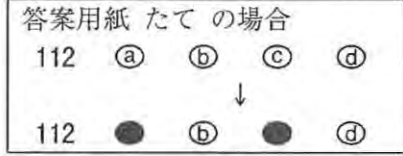
(例1) [問題 111] 県庁所在地は、  
 どれか。  
 a 栃木市  
 b 川崎市  
 c 神戸市  
 d 倉敷市

(例2) [問題 112] 県庁所在地はど  
 れか。2つ選べ。  
 a 宇都宮市  
 b 川崎市  
 c 神戸市  
 d 倉敷市

(例1)の正解は「c」であるから答案用紙の◎をマークすればよい。



(例2)の正解は「a」と「c」であるから答案用紙のⒶとⒸをマークすればよい。



- (2) 答案の作成にはHBの鉛筆を使用し、濃くマークすること。  
 良い解答の例・・・●(濃くマークすること。)  
 悪い解答の例・・・⊕ ⊖ ⊗ ⊙(解答したことにならない。)
- (3) 答えを修正した場合は、必ず「消しゴム」であとが残らないように完全に消すこと。  
 鉛筆の色が残ったり「●」のような消し方などをした場合は、修正したことにならないので注意すること。
- (4) ア(例1)の質問には2つ以上解答した場合は誤りとする。  
 イ(例2)の質問には1つ又は3つ以上解答した場合は誤りとする。
- (5) 答案用紙は折り曲げたりメモやチェック等で汚したりしないように特に注意すること。

〔問題 1〕 写真（別冊午前 No.1）を別に示す。

矢印の部位に付着する筋はどれか。

- a 咬筋
- b 側頭筋
- c 内側翼突筋
- d 外側翼突筋

別冊 午前 No.1 写真

〔問題 2〕 眼窩下孔が存在するのはどれか。

- a 上顎骨
- b 下顎骨
- c 蝶形骨
- d 側頭骨

〔問題 3〕 外胚葉に由来するのはどれか。

- a 軟骨
- b 脊髄
- c 長管骨
- d 骨格筋

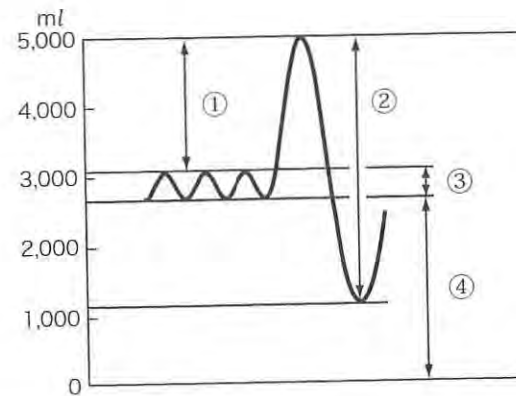
〔問題 4〕 舌骨上筋はどれか。

- a 顎二腹筋
- b 胸骨舌骨筋
- c 肩甲舌骨筋
- d 甲状舌骨筋

〔問題 5〕 ハイドロキシアパタイトの構成成分はどれか。2つ選べ。

- a Ca
- b Na
- c F
- d P

〔問題 6〕 図は肺気量の区分を示す。



機能的残気量はどれか。

- a ①
- b ②
- c ③
- d ④

〔問題 7〕 口腔内の感覚点で最も多いのはどれか。

- a 痛 覚
- b 触 覚
- c 温 覚
- d 冷 覚

〔問題 8〕 交感神経の興奮で生じる反応はどれか。

- a 瞳孔散大
- b 心拍数減少
- c 気管支収縮
- d 胃液分泌促進

〔問題 9〕 再生能力が強いのはどれか。

- a 心 筋
- b 表 皮
- c 横紋筋
- d 平滑筋

〔問題 10〕 咬合性外傷について正しいのはどれか。

- a 歯槽硬線が消失する。
- b 歯根膜腔が狭くなる。
- c 水平性骨吸収が生じる。
- d 辺縁性歯周炎の直接的原因である。

〔問題 11〕 DNA ウイルスはどれか。

- a 麻疹ウイルス
- b B型肝炎ウイルス
- c ヒト免疫不全ウイルス
- d インフルエンザウイルス

〔問題 12〕 補体で正しいのはどれか。

- a 抗原を認識する。
- b 抗原を提示する。
- c 炎症反応を抑制する。
- d オプソニン効果を示す。

〔問題 13〕 歯肉縁下プラークの特徴はどれか。

- a 球菌が多い。
- b 運動性菌が少ない。
- c う蝕の原因となりやすい。
- d グラム陰性菌が主体である。

〔問題 14〕 薬物の安全域を表しているのはどれか。

- a  $LD_{50} + ED_{50}$
- b  $LD_{50} - ED_{50}$
- c  $LD_{50} \times ED_{50}$
- d  $LD_{50} \div ED_{50}$

〔問題 15〕 歯の形成不全を起こす薬物はどれか。

- a 抗不安薬
- b 抗ヒスタミン薬
- c カルシウム拮抗薬
- d テトラサイクリン系抗菌薬

〔問題 16〕 唾液に含まれる酵素はどれか。

- a ムチン
- b スタテリン
- c リゾチーム
- d ラクトフェリン

〔問題 17〕 う蝕の発生要因になる甘味料はどれか。

- a スクラロース
- b フルクトース
- c アスパルテーム
- d エリスリトール

〔問題 18〕 欠乏によって味覚障害をきたすのはどれか。

- a 銅
- b 亜鉛
- c 硫黄
- d フッ素

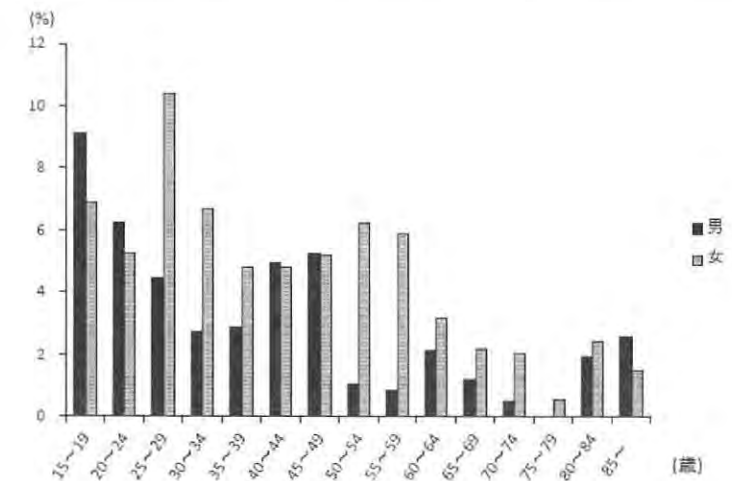
〔問題 19〕 2歳の男児。う蝕予防を希望して来院した。予防処置を行うために準備した器材の写真(別冊午前 No.2)を別に示す。

応用するのはどれか。

- a フッ化物洗口剤
- b フッ化物配合歯磨剤
- c フッ化ジアンミン銀溶液
- d ゲル状フッ化物歯面塗布剤

別冊 午前 No.2 写真

〔問題 20〕 平成 23 年歯科疾患実態調査結果からある項目の年齢階級別の年次推移を図に示す。



この項目はどれか。

- a 喪失歯を有する者の割合
- b 1日2回歯を磨く者の割合
- c 顎関節に痛みを自覚する者の割合
- d フッ化物塗布を受けたことのある者の割合

〔問題 21〕 中学生 100 名に学校歯科健康診断を行った。永久歯のう蝕経験歯数別人数分布を表に示す。

う蝕経験歯数 (本)	生徒数 (人)
0	60
1	20
2	10
3	2
4	6
5	2

この集団の DMFT 指数はどれか。

- a 0.2
- b 0.4
- c 0.6
- d 0.8

〔問題 22〕 感染リスクレベルで使用後に中間リスクに分類されるのはどれか。

- a 注射針
- b 骨膜剥離子
- c 印象用トレー
- d カーランドメス

〔問題 23〕 歯磨剤の薬用成分でプラークの分解作用があるのはどれか。

- a 硝酸カリウム
- b デキストラナーゼ
- c ポリリン酸ナトリウム
- d 塩化ベンザルコニウム

〔問題 24〕 保健所の業務はどれか。2つ選べ。

- a 障害児の保健相談
- b 医療保険に関する審査
- c 人口動態統計に関する事務
- d 母子健康手帳に関する交付業務

〔問題 25〕 10歳の男児の学校歯科健康診断票〈歯・口腔〉の一部を示す。

歯列・咬合・顎関節	歯垢の状態	歯肉の状態	CO																
	0	①	①	8	7	6	5	4	3	2	1	1	2	3	4	5	6	7	8
	①	1	1	上		E	D	C	B	A	A	B	C	D	E	左		上	
	2	2	2	下		E	D	C	B	A	A	B	C	D	E	右		下	

正しいのはどれか。

- a う蝕治療が必要である。
- b 永久歯の先天欠如が疑われる。
- c Hellman の歯齡Ⅲ A 期である。
- d 歯列・咬合・顎関節の治療が必要である。

〔問題 26〕 特定保健指導について正しいのはどれか。2つ選べ。

- a 健康増進法に規定されている。
- b ポピュレーションアプローチが根底にある。
- c 40歳から74歳までの被保険者が対象である。
- d リスクの高い生活習慣を有する者が対象である。

〔問題 27〕 自宅復帰に重点が置かれているのはどれか。

- a グループホーム
- b 有料老人ホーム
- c 介護老人保健施設
- d 介護老人福祉施設

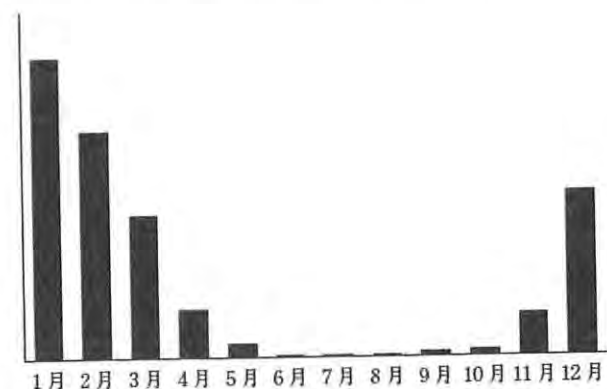
〔問題 28〕 我が国の公的医療保険について正しいのはどれか。

- a 保険料は一律同額である。
- b 健康診断は給付対象である。
- c 医療給付は現金給付で行われる。
- d 被保険者による給付申請手続きが不要である。

〔問題 29〕 国勢調査で正しいのはどれか。2つ選べ。

- a 5年に1回行われる。
- b 調査対象を層化抽出する。
- c 人口動態統計の基礎となる。
- d 世帯とその構成員を対象とする。

〔問題 30〕 あるウイルス性疾患の我が国における月別発生数の傾向を示す。



この疾患はどれか。

- a 水痘
- b デング熱
- c インフルエンザ
- d アデノウイルス感染症

〔問題 31〕 必須脂肪酸はどれか。2つ選べ。

- a オレイン酸
- b リノール酸
- c  $\alpha$ -リノレン酸
- d パルミトレイン酸

〔問題 32〕 院内感染防止策として最も重要なのはどれか。

- a 手洗い
- b マスク着用
- c 感染創消毒
- d 抗菌薬投与

〔問題 33〕 歯科衛生士の業務独占はどれか。2つ選べ。

- a 歯科保健指導
- b 予防的歯石除去
- c フッ化物歯面塗布
- d 歯科用エックス線撮影

〔問題 34〕 医療面接での患者への態度として正しいのはどれか。

- a 解釈的態度
- b 調査的態度
- c 評価的態度
- d 理解的態度

〔問題 35〕 放射線感受性の最も高い組織はどれか。

- a 軟骨
- b 唾液腺
- c リンパ
- d 生殖器

〔問題 36〕 熱可塑性印象材はどれか。2つ選べ。

- a 寒天印象材
- b アルジネート印象材
- c シリコーンゴム印象材
- d モデリングコンパウンド

〔問題 37〕 口腔インプラント材料として最も適しているのはどれか。

- a 金合金
- b チタン合金
- c コバルトクロム合金
- d 金銀パラジウム合金

〔問題 38〕 光硬化型ガラスアイオノマーセメントの特徴はどれか。2つ選べ。

- a フッ素徐放性がある。
- b 歯髄鎮静作用がある。
- c レジン成分が含まれる。
- d 歯科用陶材と強固に接着する。

〔問題 39〕 う蝕象牙質でう蝕検知液に濃染するのはどれか。2つ選べ。

- a 寡菌層
- b 混濁層
- c 透明層
- d 先駆菌層

〔問題 40〕 27歳の女性。上顎右側小白歯部の冷水痛を訴えて来院した。歯髄電気診に正常に反応を示す。5)にコンポジットレジン修復を行うこととした。窩洞形成後の口腔内写真(別冊午前 No.3)を別に示す。

処置に必要なのはどれか。2つ選べ。

- a ウェッジ
- b 歯肉排除用綿糸
- c 研磨用ストリップス
- d サービカルマトリックス

別冊 午前 No.3 写真

〔問題 41〕 根未完成の有髄歯で歯根の成長を目的として行うのはどれか。

- a 麻酔抜髄
- b 感染根管治療
- c アペキソゲネーシス
- d アペキシフィケーション

〔問題 42〕 根管充填時に用いる器具の写真(別冊午前 No.4)を別に示す。

使用目的はどれか。

- a 作業長の確認
- b 根管充填材の圧接
- c 根管充填材の切断
- d 根管彎曲度の診査

別冊 午前 No.4 写真

〔問題 43〕 歯周組織再生誘導法において根面に誘導されるのはどれか。

- a 歯肉上皮細胞
- b 歯肉結合組織
- c 骨膜由来細胞
- d 歯根膜由来細胞

〔問題 44〕 59歳の女性。歯肉の異常を訴えて来院した。糖尿病と高血圧症で内科に通院しているという。初診時の口腔内写真(別冊午前 No.5)を示す。

この患者の歯肉異常に関与する薬剤はどれか。

- a インスリン
- b ニフェジピン
- c フェニトイン
- d シクロスポリン

別冊 午前 No.5 写真

〔問題 45〕 無歯顎患者の上顎印象域に再現されるのはどれか。

- a 頬 棚
- b 切歯乳頭
- c 白後三角
- d 顎舌骨筋線

〔問題 46〕 義歯の写真(別冊午前 No.6)を別に示す。

矢印で示す部分の目的はどれか。2つ選べ。

- a 義歯床の破折を防止する。
- b 義歯床の沈下を防止する。
- c 義歯床の適合性を良くする。
- d 義歯床に加わる咬合力を支台歯に伝達する。

別冊 午前 No.6 写真

〔問題 47〕 55歳の男性。レジン前装金属冠によるブリッジを製作することになった。  
ブリッジ製作過程の口腔内写真（別冊午前 No.7）を別に示す。

次に用いるのはどれか。

- a 石膏印象材
- b 寒天印象材
- c アルジネート印象材
- d シリコーンゴム印象材

別冊 午前 No.7 写真

〔問題 48〕 唇顎口蓋裂の処置で最初に行うのはどれか。

- a 口唇形成術
- b 口蓋形成術
- c ホツツ床の装着
- d スピーチエイドの装着

〔問題 49〕 62歳の男性。右側顔面の麻痺を主訴として来院した。昨日、窓を開けて  
自動車を運転中、突然右側顔面に違和感を覚えたという。初診時の顔貌写真（別冊午  
前 No.8）を別に示す。

この疾患について正しいのはどれか。

- a 開口障害がみられる。
- b 発作性の電撃痛がみられる。
- c パトリックの発痛帯がみられる。
- d 治療にはビタミン B が有効である。

別冊 午前 No.8 写真

〔問題 50〕 顎関節前方脱臼の臨床症状はどれか。2つ選べ。

- a 流涎
- b 関節雑音
- c 開口障害
- d オトガイ部の健側偏位

〔問題 51〕 笑気吸入鎮静法で正しいのはどれか。

- a 二酸化窒素を使用する。
- b 実施中は口呼吸を行わせる。
- c 徐々に笑気濃度を上げて鎮静する。
- d 笑気と酸素の配合は約 7 : 3 である。

〔問題 52〕 口腔内写真（別冊午前 No.9）を別に示す。

下顎左側第二小臼歯の位置異常と原因の組合せで正しいのはどれか。

- a 移 転 —— 第一大臼歯の近心移動
- b 移 転 —— 第二大臼歯の早期萌出
- c 転 位 —— 第二乳臼歯の早期喪失
- d 転 位 —— 第一大臼歯の早期萌出

別冊 午前 No.9 写真

〔問題 53〕 側方的咬合異常はどれか。

- a 過蓋咬合
- b 交叉咬合
- c 上顎前突
- d 機能性反対咬合

〔問題 54〕 側面頭部エックス線規格写真でわかるのはどれか。2つ選べ。

- a 歯列弓幅径
- b 口唇の突出度
- c 下顎の側方偏位の有無
- d 上下顎骨の前後的位置関係

〔問題 55〕 矯正治療中の口腔内写真（別冊午前 No.10）を別に示す。

矢印で示す顎間ゴムの種類はどれか。

- a II級ゴム
- b III級ゴム
- c 交叉ゴム
- d 垂直ゴム

別冊 午前 No.10 写真

〔問題 56〕 哺乳ビンう蝕の発生頻度が高い部位はどれか。

- a 上顎乳前歯部唇側面
- b 上顎乳前歯部隣接面
- c 下顎乳前歯部唇側面
- d 下顎乳前歯部隣接面

〔問題 57〕 新生児の頭長と身長之比で正しいのはどれか。

- a 1 : 2
- b 1 : 4
- c 1 : 6
- d 1 : 8

〔問題 58〕 5歳の女児。審美障害を訴えて来院した。う蝕により上顎右側乳中切歯を抜去したという。初診時の口腔内写真（別冊午前 No.11）を別に示す。

適切な対応はどれか。

- aブリッジの製作
- bインプラントの埋入
- c可撤保隙装置の装着
- dナンスのホールディングアーチの装着

別冊 午前 No.11 写真

〔問題 59〕 多数歯の喪失に伴う変化はどれか。2つ選べ。

- a 顎堤の肥厚
- b 対合歯の挺出
- c 咬合高径の挙上
- d 口角のしわの出現

〔問題 60〕 高齢者の健康障害の特徴で正しいのはどれか。

- a 症状が定型的に出現する。
- b 環境変化への適応性が高い。
- c 薬物で副作用が発生しやすい。
- d 慢性化すると急激な変化は起こりにくい。

〔問題 61〕 嚥下機能検査で経口摂取が可能であると判断された誤嚥性肺炎の既往をもつ高齢者への対応として適切なのはどれか。2つ選べ。

- a 口腔ケア
- b 流動食の推奨
- c 食後の座位保持
- d 腸管免疫能の低下防止

〔問題 62〕 障害者の歯科治療で応用される行動変容のなかで、オペラント技法に分類されるのはどれか。2つ選べ。

- a 強化技法
- b 消去技法
- c 脱感作法
- d 模倣療法

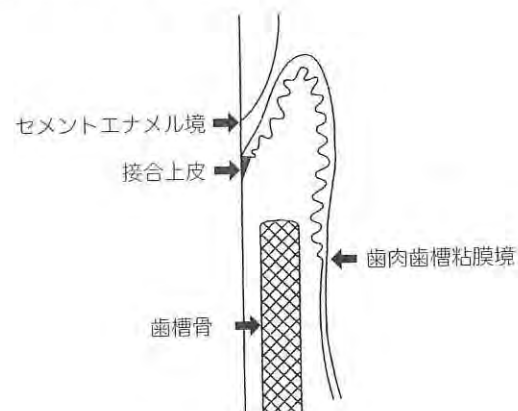
〔問題 63〕 歯周病のリスクファクターで宿主因子はどれか。2つ選べ。

- a 喫煙
- b 歯列不正
- c 嫌気性菌の増加
- d 唾液分泌量の低下

〔問題 64〕 歯周基本治療はどれか。2つ選べ。

- a 永久固定
- b 咬合調整
- c ルートプレーニング
- d エナメルタンパク質の適用

〔問題 65〕 ある歯周組織の模式図を示す。



正しいのはどれか。2つ選べ。

- a 歯肉炎である。
- b 付着歯肉がみられない。
- c 骨縁上ポケットである。
- d アタッチメントロスがみられる。

〔問題 66〕 器具の写真（別冊午前 No.12）を別に示す。

確認できるのはどれか。2つ選べ。

- a 歯根面の陥凹
- b 歯槽骨レベル
- c 歯根膜腔の拡大
- d アタッチメントレベル

別冊 午前 No.12 写真

〔問題 67〕 グレーシータイプキュレットのシャープニングで正しいのはどれか。2つ選べ。

- a 施術中は滅菌したストーンを使用する。
- b 内面とストーンのなす角度は  $110^\circ$  である。
- c 刃部のトウからヒールに向かって側面を研ぐ。
- d セラミックストーンはキュレットの形態修正に用いる。

〔問題 68〕 口腔内写真（別冊午前 No.13）を別に示す。

スケーリングでバックポジションから行う部位はどれか。2つ選べ。

- a ①
- b ②
- c ③
- d ④

別冊 午前 No.13 写真

〔問題 69〕 歯周病の SPT の目的はどれか。2つ選べ。

- a 歯槽骨の再生
- b 病状安定部位の維持
- c 新たな発症部位の早期発見
- d 歯肉歯槽粘膜部の形態改善

〔問題 70〕 45 歳の女性。水平位でスケーリング中に気分が悪いと訴えた。顔面蒼白となり、血圧は 70/40mmHg、呼吸数に異常は認められない。呼びかけには応答する。まず行う対応はどれか。

- a 胸骨圧迫
- b 呼気再吸入
- c AED の装着
- d 両下肢の挙上

〔問題 71〕 超音波スケーラーで正しいのはどれか。2つ選べ。

- a 動揺歯に使用できる。
- b 毎秒 2,500 ～ 4,000 回振動する。
- c チップを歯面に対し  $60^\circ$  に当てる。
- d キャビテーション効果が期待できる。

〔問題 72〕 エックス線写真（別冊午前 No.14）を別に示す。

観察できるのはどれか。2つ選べ。

- a 骨性癒着
- b 上顎洞底線
- c 部分床義歯
- d メタルコア

別冊 午前 No.14 写真

〔問題 73〕 55歳の女性。上顎前歯の歯の動揺を訴えて来院した。初診時の検査で上顎右側中切歯の唇側歯肉辺縁の位置はCEJと一致していた。慢性歯周炎と診断し歯周治療を行ったところ、再評価時の検査で根面の露出および1mmのアタッチメントゲインが認められた。初診時および再評価時の歯周組織検査結果の一部を表に示す。

唇側*	6	5	6
歯種	11		
口蓋側*	5	4	5

唇側*	3	2	3
歯種	11		
口蓋側*	3	2	3

\*：歯周ポケットの深さ(mm)

唇側歯肉の退縮量で正しいのはどれか。

- a 1mm
- b 2mm
- c 3mm
- d 4mm

〔問題 74〕 重曹粉末噴射歯面清掃器の使用で正しいのはどれか。2つ選べ。

- a 軟組織を防護する。
- b くさび状欠損に使用する。
- c 小さな円を描くように操作する。
- d ノズル先端は歯面に密着させて使用する。

〔問題 75〕 疾病予防の概念を表に示す。

①	第一次予防	健康増進	フッ化物洗口
②	第二次予防	特異的予防	小窩裂溝予防填塞
③	第二次予防	早期発見・即時処置	フッ化ジアンミン銀塗布
④	第三次予防	リハビリテーション	ブリッジ装着

う蝕の予防レベルで正しいのはどれか。2つ選べ。

- a ①
- b ②
- c ③
- d ④

〔問題 76〕 う蝕活動性試験と評価内容との組合せで正しいのはどれか。

- a スナイダーテスト ————— 唾液分泌量
- b Dentbuff-STRIP® ————— 菌数レベル
- c カリオスタット® ————— 細菌の酸産生能
- d サリバチェック SM® ————— 唾液緩衝能

〔問題 77〕 小窩裂溝填塞法の適応部位で正しいのはどれか。2つ選べ。

- a 癒合歯の裂溝
- b 側切歯の根面溝
- c 小白歯の隣接面
- d 大白歯の頬面溝

〔問題 78〕 フッ素イオン濃度 225ppm の NaF 溶液の濃度はどれか。

- a 0.01%
- b 0.05%
- c 0.2%
- d 0.5%

〔問題 79〕 フッ化物洗口法で正しいのはどれか。

- a 毎食後に行う。
- b 上を向いて洗口する。
- c 洗口後は歯磨きを行う。
- d 洗口時間は 30～60 秒である。

〔問題 80〕 摂食・嚥下リハビリテーション中の写真（別冊午前 No.15）を別に示す。

この訓練で改善を期待するのはどれか。

- a 流涎
- b 喉頭挙上
- c 嚥下反射
- d 食道入口部開大

別冊 午前 No.15 写真

〔問題 81〕 口腔内装置の写真（別冊午前 No.16）を別に示す。

この装置の目的はどれか。

- a 咬合の安定
- b 口蓋瘻の閉鎖
- c 舌運動の補助
- d 軟口蓋の挙上

別冊 午前 No.16 写真

〔問題 82〕 成人の栄養評価で有用でないのはどれか。

- a 腹囲
- b 血小板数
- c 血清アルブミン
- d BMI 〈Body Mass Index〉

〔問題 83〕 特定健康診査結果の一部を表に示す。

	性別	腹囲 (cm)	血圧	血中脂質	血糖
①	男性	86	+	-	+
②	男性	90	-	-	+
③	女性	95	-	-	-
④	女性	91	-	+	+

+：基準値範囲外、-：基準値範囲内

メタボリックシンドロームに該当するのはどれか。2つ選べ。

- a ①
- b ②
- c ③
- d ④

〔問題 84〕 第2次食育推進基本計画について正しいのはどれか。

- a 10年計画である。
- b 学校給食法を根拠に策定される。
- c ライフステージに応じて推進されている。
- d 食育推進会議の会長は厚生労働大臣である。

〔問題 85〕 離乳期の口腔内状態の特徴を示す。

- ①流涎が消失する。
- ②上顎乳切歯が萌出する。
- ③吸収窩が消失し始める。
- ④咽頭の空間が広がり始める。

成長に伴い観察されるのはどれか。

- a ③→④→①→②
- b ③→④→②→①
- c ④→③→①→②
- d ④→③→②→①

〔問題 86〕 9歳の女児。舌下部の異常を主訴として来院した。初診時の口腔内写真（別冊午前 No.17）を別に示す。

障害されると考えられるのはどれか。2つ選べ。

- a 嚥下
- b 構音
- c 呼吸
- d 味覚

別冊 午前 No.17 写真

〔問題 87〕 4歳の男児。歯の変色を主訴として来院した。初診時の口腔内写真（別冊午前 No.18）を別に示す。

適切な対応はどれか。2つ選べ。

- a PTC
- b 刷掃指導
- c 水道水の調査
- d フッ化物歯面塗布

別冊 午前 No.18 写真

〔問題 88〕 生活習慣病予防のために摂取を増やすべき栄養素はどれか。2つ選べ。

- a カルシウム
- b n-3系脂肪酸
- c 塩化ナトリウム
- d コレステロール

〔問題 89〕 歯ブラシの毛先を使用するブラッシング方法で振動させるのはどれか。

- a 水平法
- b 垂直法
- c バス法
- d フォーンズ法

〔問題 90〕 介助者が片麻痺の患者に口腔清掃を行うとき、患者の体位と顔の向きとの組合せで適切なのはどれか。

- a 仰臥位——顔を上に向ける。
- b 仰臥位——顔を健側に向ける。
- c 側臥位——顔の健側を下にする。
- d 側臥位——顔の麻痺側を下にする。

〔問題 91〕 小学校1年生を対象にフッ化物洗口を開始した。効果の判定に適切な指標はどれか。

- a CFI
- b CPI
- c DMF
- d OHI

〔問題 92〕 ある地域の母子歯科保健事業の評価に必要なのはどれか。2つ選べ。

- a 両親の職業
- b 事業の受診率
- c 歯科医療施設数
- d 対照地域との比較

〔問題 93〕 情報収集で適切なのはどれか。

- a 患者の答えを誘導する。
- b 質問の順序を定型化する。
- c 質問は専門用語を多用する。
- d 観察した非言語的な行動は情報となる。

〔問題 94〕 インシデントはどれか。

- a 歯科ユニットの電源を切らずに帰宅した。
- b 調整しているインレーを口腔内に落とした。
- c 浸潤麻酔後、患者が神経性ショックを起こした。
- d C型肝炎患者に使用した探針を術者が指に刺した。

〔問題 95〕 71歳の女性。心筋梗塞の既往があり、ワルファリンを服用している。抜歯を行うこととなった。

術前に確認すべき項目はどれか。

- a 尿量
- b 血液型
- c HbA1c
- d PT-INR

〔問題 96〕 EOG滅菌で正しいのはどれか。2つ選べ。

- a 亜酸化窒素ガスを使用する。
- b 滅菌後はよく放置してガスを抜く。
- c 滅菌時間は約10～20分間である。
- d ガッタパーチャポイントの滅菌に適している。

〔問題 97〕 ラテックスグローブを装着して扱っていると硬化阻害が生じる印象材はどれか。

- a 寒天印象材
- b 石膏印象材
- c アルジネート印象材
- d シリコンゴム印象材

〔問題 98〕 パーの写真（別冊午前 No.19）を別に示す。

この器具の用途はどれか。

- a 窩洞外開き形成
- b 金属修復物の除去
- c う蝕罹患歯質の除去
- d 全部金属冠の支台歯形成

別冊 午前 No.19 写真

〔問題 99〕 歯髄鎮痛の目的で用いる仮封材はどれか。

- a 水硬性仮封材
- b カルボキシレートセメント
- c テンポラリーストップピング
- d 酸化亜鉛ユージノールセメント

〔問題 100〕 48歳の女性。歯の動揺を主訴として来院した。歯周治療時の口腔内写真（別冊午前 No.20）を別に示す。矢印に示す処置を行った。

準備した器具はどれか。

- a 金属処理剤
- b 象牙質処理剤
- c エナメル質処理剤
- d ポーセレンライナー処理剤

別冊 午前 No.20 写真

〔問題 101〕 25歳の男性。全部金属冠仮着後に食べ物が隣在歯との間に挟まると訴えて来院した。

まず使用するのどれか。

- a マトリックス
- b 咬合紙ホルダー
- c コンタクトゲージ
- d クラウンリムーバー

〔問題 102〕 40歳の女性。⑦⑥⑤ブリッジの支台歯形成時に使用した器具の写真と口腔外で使用する器具の写真（別冊午前 No.21A、B）とを別に示す。

写真Aの器具と同様の目的で使用するのどれか。

- a ①
- b ②
- c ③
- d ④

別冊 午前 No.21A、B 写真

〔問題 103〕 口唇の粘液嚢胞摘出術に用いる器具はどれか。

- a 骨ヤスリ
- b 剥離剪刀
- c 破骨鉗子
- d 骨膜剥離子

〔問題 104〕 抜歯後の患者への説明として正しいのどれか。2つ選べ。

- a 抜歯当日は十分に含嗽を行う。
- b 舌や唇の咬傷に注意してもらう。
- c 腫れたら温湿布を貼り患部を温める。
- d 飲酒、入浴、激しい運動は避けてもらう。

〔問題 105〕 矯正歯科治療におけるダイレクトボンディング法で準備するのはどれか。2つ選べ。

- a バンド
- b 歯面研磨材
- c ブラケット
- d エッチング材

〔問題 106〕 歯科治療で2歳児を非協力にする最も大きい要因はどれか。

- a 暗示
- b 反抗心
- c 病的恐怖
- d 分離不安

〔問題 107〕 クラウンフォームで冠を製作する際に準備するのはどれか。

- a 合着用セメント
- b 既製冠調整用鉗子
- c コンポジットレジン
- d ゴードンプライヤー

〔問題 108〕 障害の種類とコミュニケーション法の組合せで適切なのはどれか。

- a 言語障害 ——— 点 字
- b 視覚障害 ——— 補聴器
- c 精神遅滞 ——— ジェスチャー
- d 自閉性障害 ——— 写 真

〔問題 109〕 放射線被曝による早発障害はどれか。2つ選べ。

- a 脱 毛
- b 紅 斑
- c 白内障
- d 白血病

〔問題 110〕 過換気症候群で正しいのはどれか。2つ選べ。

- a 頻脈になる。
- b 呼吸数が減少する。
- c チアノーゼがみられる。
- d 手指の強直性痙攣が起こる。



午前 No.1



午前 No.2



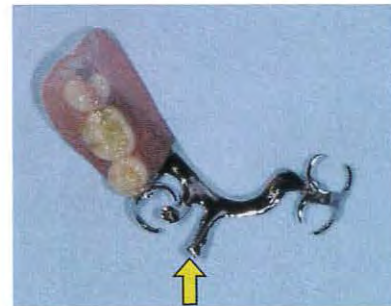
午前 No.3



午前 No.4



午前 No.5



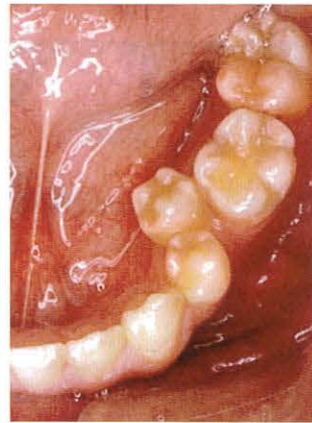
午前 No.6



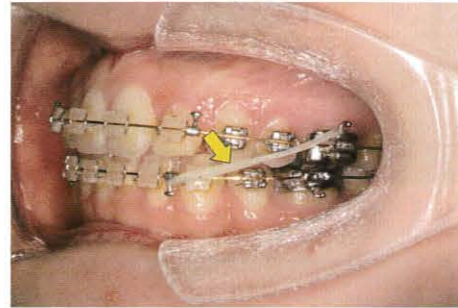
午前 No.7



午前 No.8



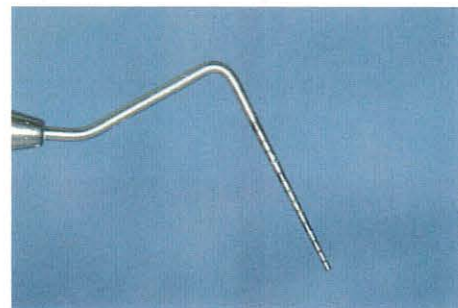
午前 No.9



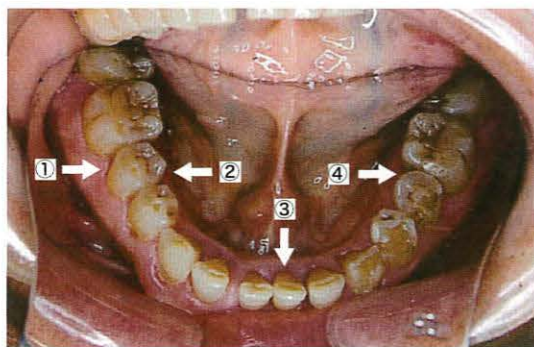
午前 No10



午前 No.11



午前 No.12



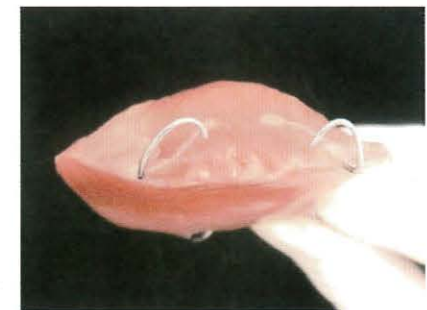
午前 No.13



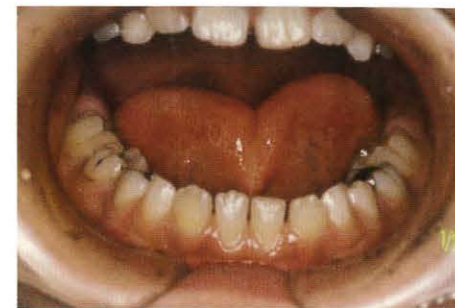
午前 No14



午前 No.15



午前 No.16



午前 No.17



午前 No.18



午前 No19



午前 No.20



午前 No.21A



①



②



③



④

午前 No.21B

◎指示があるまで開かないこと。

午後

(13時30分～16時)

## 注意事項

- 1 試験問題の数は110問で、解答時間は正味2時間30分である。
- 2 解答方法は次のとおりである。
  - (1) 各問題にはaからdまで4つの選択肢がある。そのうち質問に適した選択肢を(例1)では1つ、(例2)では2つ選び答案用紙に記入すること。

(例1)〔問題111〕 県庁所在地は： (例2)〔問題112〕 県庁所在地はどれか。2つ選べ。

<p>どれか。</p> <p>a 栃木市</p> <p>b 川崎市</p> <p>c 神戸市</p> <p>d 倉敷市</p>	<p>れか。2つ選べ。</p> <p>a 宇都宮市</p> <p>b 川崎市</p> <p>c 神戸市</p> <p>d 倉敷市</p>
---	--

(例1)の正解は「c」であるから答案用紙の◎をマークすればよい。

答案用紙 たて の場合				
111	Ⓐ	Ⓑ	Ⓒ	Ⓓ
			↓	
111	Ⓐ	Ⓑ	●	Ⓓ

答案用紙 よこ の場合	
111	111
Ⓐ	Ⓐ
Ⓑ	Ⓑ
Ⓒ	→ ●
Ⓓ	Ⓓ

(例2)の正解は「a」と「c」であるから答案用紙のⒶとⒸをマークすればよい。

答案用紙 たて の場合				
112	Ⓐ	Ⓑ	Ⓒ	Ⓓ
			↓	
112	●	Ⓑ	●	Ⓓ

答案用紙 よこ の場合	
112	112
Ⓐ	●
Ⓑ	→ Ⓑ
Ⓒ	●
Ⓓ	Ⓓ

- (2) 答案の作成にはHBの鉛筆を使用し、濃くマークすること。  
 良い解答の例……●(濃くマークすること。)  
 悪い解答の例……Ⓐ ⊖ ⊗ ⊙(解答したことになる。)
- (3) 答えを修正した場合は、必ず「消しゴム」であとが残らないように完全に消すこと。鉛筆の色が残ったり「●」のような消し方などをした場合は、修正したことになるので注意すること。
- (4) ア(例1)の質問には2つ以上解答した場合は誤りとする。  
 イ(例2)の質問には1つ又は3つ以上解答した場合は誤りとする。
- (5) 答案用紙は折り曲げたりメモやチェック等で汚したりしないように特に注意すること。

〔問題 1〕 12 個の椎骨から構成されるのはどれか。

- a 頸 椎
- b 胸 椎
- c 腰 椎
- d 仙 椎

〔問題 2〕 多列線毛円柱上皮がみられるのはどれか。

- a 口 腔
- b 咽 頭
- c 空 腸
- d 上顎洞

〔問題 3〕 顎動脈の枝はどれか。

- a 舌動脈
- b 頬動脈
- c 顔面動脈
- d 浅側頭動脈

〔問題 4〕 mRNA からタンパク質を生合成する過程はどれか。

- a 複 製
- b 転 写
- c 翻 訳
- d 修 復

〔問題 5〕 細胞膜で正しいのはどれか。

- a ATP を産生する。
- b 細胞内異物を処理する。
- c リン脂質二重層である。
- d タンパク質を合成する。

〔問題 6〕 味覚を司る神経線維をもつのはどれか。

- a 滑車神経
- b 三叉神経
- c 顔面神経
- d 舌下神経

〔問題 7〕 体温調節で正しいのはどれか。

- a 体温調節中枢は脊髄にある。
- b 発汗は副交感神経の興奮で起こる。
- c 環境温が低くなると骨格筋のふるえが起こる。
- d 激しい運動時の体熱放散では呼吸の割合が多い。

〔問題 8〕 歯肉腫瘍の病理組織の模式図を示す。黒塗りは腫瘍細胞の分布を示す。



この腫瘍の特徴はどれか。

- a 再発は少ない。
- b 急速に増殖する。
- c 膨張性に発育する。
- d 転移することはない。

〔問題 9〕 セメント質う蝕で正しいのはどれか。2つ選べ。

- a う蝕円錐を形成する。
- b 表層下脱灰がみられる。
- c 露出歯根面に発生する。
- d シャーピー線維に沿って進行する。

〔問題 10〕 擦過により除去できる白色病変の写真（別冊午後 No.1）を別に示す。

考えられるのはどれか。

- a 舌癌
- b 白板症
- c 扁平苔癬
- d カンジダ症

別冊 午後 No.1 写真

〔問題 11〕 細胞壁がみられないのはどれか。

- a 細菌
- b クラミジア
- c リケッチア
- d マイコプラズマ

〔問題 12〕 IgE で正しいのはどれか。

- a 5量体である。
- b 胎盤を通過する。
- c 分泌型が存在する。
- d 好塩基球に結合する。

〔問題 13〕 薬物代謝酵素はどれか。

- a リパーゼ
- b コラゲナーゼ
- c ヒアルロニダーゼ
- d チトクローム P-450

〔問題 14〕 アミド型の局所麻酔薬はどれか。

- a コカイン
- b プロカイン
- c リドカイン
- d テトラカイン

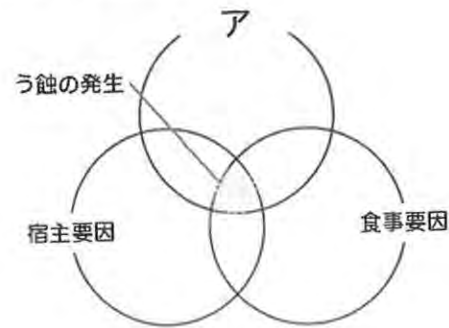
〔問題 15〕 核酸合成阻害作用を有する抗菌薬はどれか。

- a セフェム系
- b ペニシリン系
- c マクロライド系
- d ニューキノロン系

〔問題 16〕 分散の平方根はどれか。

- a 平均値
- b 中央値
- c 最頻値
- d 標準偏差

〔問題 17〕 Keyes の3つの輪を図に示す。



アに該当するのはどれか。

- a 唾液の pH
- b 叢生の程度
- c 唾液の緩衝能
- d ミュータンスレンサ球菌数

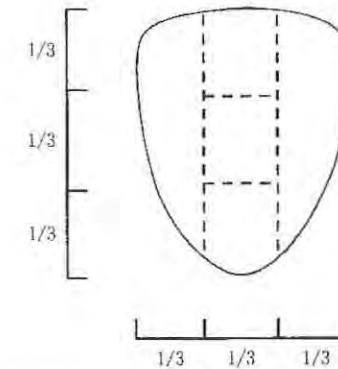
〔問題 18〕 中学生に週1回のフッ化物洗口を行っても歯のフッ素症が起こらない理由はどれか。

- a 歯冠が完成している。
- b 歯の成熟が進んでいる。
- c 唾液による緩衝作用がある。
- d 週1回法では洗口の頻度が少ない。

〔問題 19〕 PMTC で使用するのはどれか。

- a 水硬性セメント
- b ポビドンヨード
- c 次亜塩素酸ナトリウム
- d フッ化物配合研磨ペースト

〔問題 20〕 口腔清掃状態を表す指数の診査部位の一部を図に示す。



この診査と診査対象歯がすべて同じなのはどれか。

- a GI
- b CPI
- c DMF
- d OHI-S

〔問題 21〕 55歳の男性。HBV 抗原は陽性である。SRP 中に歯科衛生士が手用スケーラーを指に刺してしまった。

まず行うべきことはどれか。

- a 血液検査を行う。
- b 薬液で手指を消毒する。
- c 担当歯科医師に報告する。
- d 流水下で手指を洗浄する。

〔問題 22〕 口臭の原因の硫化物となる必須アミノ酸はどれか。

- a グリシン
- b プロリン
- c システイン
- d メチオニン

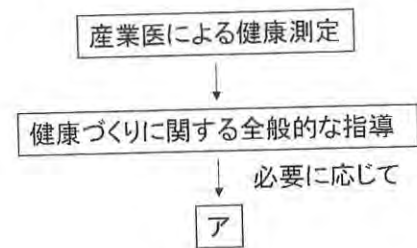
〔問題 23〕 健康増進法に規定されているのはどれか。

- a 保健機能食品の表示
- b 学校への栄養教諭の配置
- c 国民健康・栄養調査の実施
- d 食事バランスガイドの策定

〔問題 24〕 市町村が行う母子保健事業はどれか。2つ選べ。

- a 特定健康診査
- b 未熟児養育医療
- c 3歳児健康診査
- d 障害児の自立支援医療

〔問題 25〕 トータル・ヘルスプロモーション・プラン〈THP〉の過程を図に示す。



アに含まれるのはどれか。2つ選べ。

- a 栄養指導
- b 歯科検診
- c 心理相談
- d 予防接種

〔問題 26〕 地域包括支援センターについて正しいのはどれか。2つ選べ。

- a 入所施設である。
- b 要介護認定が行われる。
- c 認知症患者は支援の対象である。
- d 高齢者虐待の通報受理機関としての役割がある。

〔問題 27〕 介護保険について正しいのはどれか。2つ選べ。

- a 予防給付制度がある。
- b 住宅改修には利用できない。
- c 第2号被保険者は65歳以上である。
- d 歯科衛生士は居宅療養管理指導を行える。

〔問題 28〕 我が国の人口統計で正しいのはどれか。

- a 老年化指数が200を超えている。
- b 4人に1人が75歳以上人口である。
- c 総人口に占める男性の割合は女性より多い。
- d 生産年齢人口が総人口に占める比率は40%である。

〔問題 29〕 人口動態の指標に関する組合せで正しいのはどれか。

- a 乳児死亡 —— 生後1年未満の死亡
- b 周産期死亡 —— 妊娠満22週以後の死産のみ
- c 新生児死亡 —— 生後2週未満の死亡
- d 合計特殊出生率 —— 1人の女性が生涯に産む女兒数

〔問題 30〕 感染症類型で5類感染症はどれか。2つ選べ。

- a 結核
- b 麻疹
- c エボラ出血熱
- d 後天性免疫不全症候群

〔問題 31〕 症例対照研究と比較したコホート研究の特徴はどれか。

- a 調査期間が短い。
- b 研究に費用がかからない。
- c 疾患発生の有無を追跡する。
- d まれな疾患の研究に適する。

〔問題 32〕 大気汚染に係る環境基準の対象物質はどれか。

- a 鉛
- b カドミウム
- c 二酸化硫黄
- d ポリビニルアルコール

〔問題 33〕 インフォームドコンセントで正しいのはどれか。

- a 患者のQOLが向上する。
- b 一度同意すると撤回できない。
- c セカンドオピニオンと同義である。
- d 患者の人権を尊重することが目的である。

〔問題 34〕 前歯部隣接面う蝕の検査に用いられるのはどれか。

- a ストップング
- b セパレーター
- c ポケット探針
- d 電気歯髄診断器

〔問題 35〕 プラークが付着しやすいのはどれか。

- a 陶材
- b アマルガム
- c 金銀パラジウム合金
- d コンポジットレジン

〔問題 36〕 手指、口腔粘膜および金属器具のいずれにも使用できる消毒薬はどれか。

- a 消毒用エタノール
- b 塩化ベンザルコニウム
- c 次亜塩素酸ナトリウム
- d グルタルアルデヒド

〔問題 37〕 コンポジットレジン修復における積層充填法の特徴はどれか。2つ選べ。

- a 歯面処理を必要としない。
- b 光照射時間を短縮できる。
- c 窩洞深部の重合率を向上できる。
- d 異なるシェードのレジンを使用できる。

〔問題 38〕 歯の変色を訴えている患者の口腔内写真(別冊午後 No.2)を示す。

矢印で示す変色の原因はどれか。

- a 光照射時間の不足
- b ボンディング材の不使用
- c コンポジットレジンの溢出
- d コンポジットレジンの重合収縮

別冊 午後 No.2 写真

〔問題 39〕 可逆性歯髄炎はどれか。

- a 慢性潰瘍性歯髄炎
- b 慢性増殖性歯髄炎
- c 急性化膿性歯髄炎
- d 急性単純性歯髄炎

〔問題 40〕 24歳の女性。下顎左側第三大臼歯に対しコンポジットレジン修復を行うこととした。初診時および軟化象牙質除去後の口腔内写真(別冊午後 No.3)を別に示す。

適切な対応はどれか。

- a 抜歯
- b 根管開放
- c 間接覆髄
- d 直接覆髄

別冊 午後 No.3 写真

〔問題 41〕 60歳の男性。下顎右側中切歯に対し慢性根尖性歯周炎の診断で根管治療を行ったが、症状の改善がみられないことから外科的歯内療法を行うこととした。術中の写真（別冊午後 No.4）を別に示す。

この処置はどれか。

- a 膿瘍切開
- b 根尖搔爬法
- c 歯根分離法
- d 歯根尖切除法

別冊 午後 No.4 写真

〔問題 42〕 妊娠関連歯肉炎に対してまず行う対応はどれか。

- a 抗菌薬の投与
- b 歯周ポケット搔爬術
- c ルートプレーニング
- d プラークコントロール

〔問題 43〕 58歳の女性。下顎前歯部歯肉からの出血を訴えて来院した。ブラッシング時に歯肉出血がみられるという。歯の動揺はみられない。初診時の口腔内写真とエックス線写真（別冊午後 No.5A、B）を別に示す。歯周組織検査結果の一部を表に示す。

頬側*	3	1	3	3	2	3	3	2	3	3	1	3
歯種	2		1		1		2					
口蓋側*	3	2	3	3	1	3	3	2	3	3	2	3

\*：歯周ポケットの深さ（mm）

診断名はどれか。

- a 歯周膿瘍
- b 慢性歯周炎
- c プラーク性歯肉炎
- d 壊死性潰瘍性歯肉炎

別冊 午後 No.5A、B 写真

〔問題 44〕 56歳の男性。歯周基本治療後に上顎左側中切歯の近心部に深い歯周ポケットが残存したため歯周組織再生療法を行うこととした。手術中の口腔内写真（別冊午後 No.6）を別に示す。

この後に行うのはどれか。2つ選べ。

- a 抗菌薬の投与
- b 保護膜の設置
- c 結合組織片の移植
- d 歯肉弁の根尖側移動

別冊 午後 No.6 写真

〔問題 45〕 仮想咬合平面と平行なのはどれか。

- a S N平面
- b 眼窩平面
- c カンペル平面
- d フランクフルト平面

〔問題 46〕 義歯床下粘膜の圧痕を改善する処置はどれか。

- a リライン
- b サベイング
- c ボクシング
- d ティッシュコンディショニング

〔問題 47〕 37歳の女性。上顎右側中切歯の失活歯に対して硬質レジン前装冠を製作することになった。準備した冠の写真（別冊午後 No.7）を別に示す。

この使用目的はどれか。2つ選べ。

- a 歯髄の保護
- b 審美性の維持
- c 咬合関係の維持
- d 嚥下機能の維持

別冊 午後 No.7 写真

〔問題 48〕 スクリュー固定式と比較したセメント固定式インプラントの特徴はどれか。  
2つ選べ。

- a 修理が困難である。
- b 咬合面の審美性に優れる。
- c メンテナンスを行いやすい。
- d 専用のドライバーが必要である。

〔問題 49〕 シェーグレン症候群で見られるのはどれか。2つ選べ。

- a 歯の形成不全
- b 乾燥性角膜炎
- c 舌下腺の萎縮
- d 唾液分泌量の減少

〔問題 50〕 3歳の男児。2～3日前から風邪様症状を示し、1日だけ38℃の発熱があったという。初診時の口腔内写真と手掌の写真（別冊午後 No.8A、B）を別に示す。  
原因として考えられるのはどれか。

- a 単純疱疹ウイルス
- b 帯状疱疹ウイルス
- c ムンプスウイルス
- d コクサッキーウイルス

別冊 午後 No.8A、B 写真

〔問題 51〕 血液凝固因子の異常による疾患はどれか。

- a 血友病
- b 悪性貧血
- c 再生不良性貧血
- d 特発性血小板減少性紫斑病

〔問題 52〕 下顎の歯並びが悪いことを訴えて来院した。初診時の口腔内写真（別冊午後 No.9）を別に示す。

原因として考えられるのはどれか。

- a 舌突出癖
- b 母指吸引癖
- c 小帯の高位付着
- d 下顎乳犬歯の残存

別冊 午後 No.9 写真

〔問題 53〕 不正咬合の先天性の原因はどれか。2つ選べ。

- a 過剰歯
- b 口蓋裂
- c 口呼吸
- d 乳歯の早期脱落

〔問題 54〕 矯正治療に使用する材料の写真（別冊午後 No.10）を別に示す。

この材料を用いるのはどれか。

- a パラタルアーチ
- b リンガルアーチ
- c セクショナルアーチ
- d ナンスのホールディングアーチ

別冊 午後 No.10 写真

〔問題 55〕 成人と比較して小児で小さな値を示すのはどれか。

- a 血 圧
- b 体 温
- c 呼吸数
- d 脈拍数

〔問題 56〕 脳性麻痺の患者でみられやすいのはどれか。2つ選べ。

- a 流涎
- b 著しい咬耗
- c 正中過剰歯
- d 上唇小帯の高位付着

〔問題 57〕 Scammon の臓器発育曲線で一般型を示すのはどれか。2つ選べ。

- a 胸腺
- b 筋肉
- c 卵巣
- d 下顎骨

〔問題 58〕 生後1週の新生児。哺乳障害を訴えて来院した。初診時の口腔内写真（別冊午後 No.11）を別に示す。

考えられるのはどれか。

- a カンジダ症
- b ベドナーアフタ
- c ヘルパンギーナ
- d リガ・フェーデ病

別冊 午後 No.11 写真

〔問題 59〕 加齢変化で増加するのはどれか。

- a 歯根膜線維
- b 歯髄神経線維
- c 象牙芽細胞突起
- d 歯髄コラーゲン線維

〔問題 60〕 高齢者の体温の特徴はどれか。

- a 平熱が高い。
- b 体温調節能が低下している。
- c 外見から発熱を推測しやすい。
- d 自分の体温変化に敏感である。

〔問題 61〕 リハビリテーションについて正しいのはどれか。

- a 嚥下訓練は食事前に行うことを推奨する。
- b 認知症患者では脳幹機能回復を目標とする。
- c 作業療法は基本的動作能力の回復を目的とする。
- d 理学療法は社会的適応能力の獲得を目的とする。

〔問題 62〕 障害者への対応について正しいのはどれか。

- a 精神通院医療は医療法に基づいて行われる。
- b QOL よりも障害の治療を優先すべきである。
- c 生活空間のバリアフリーを進めるべきである。
- d 身体的な障害者が精神的な障害者より優先される。

〔問題 63〕 歯周病の検査はどれか。2つ選べ。

- a 咀嚼機能検査
- b 唾液潜血検査
- c インピーダンス測定検査
- d ファーケーションプローブ検査

〔問題 64〕 ペリクルの成分はどれか。

- a 細菌
- b スクロース
- c 糖タンパク
- d リン酸カルシウム

〔問題 65〕 エックス線写真（別冊午後 No.12）を別に示す。

観察できるのはどれか。

- a 歯石沈着
- b 根尖病変
- c 隣接面う蝕
- d 歯槽骨吸収

別冊 午後 No.12 写真

〔問題 66〕 口腔内写真（別冊午後 No.13）を別に示す。

下顎前歯部で観察できるのはどれか。2つ選べ。

- a 小帯の高位付着
- b テンションリッジ
- c 付着歯肉幅の減少
- d ブラケットライアングル

別冊 午後 No.13 写真

〔問題 67〕 プロビング時に直視できる部位〈FDI表示〉はどれか。2つ選べ。

- a 17の頬側遠心
- b 23の唇側遠心
- c 32の舌側近心
- d 45の舌側近心

〔問題 68〕 スケーリングを行う予定の患者の口腔内写真（別冊午後 No.14）を別に示す。

# 13 グレーシートタイプキュレットの使用部位はどれか。

- a ①
- b ②
- c ③
- d ④

別冊 午後 No.14 写真

〔問題 69〕 歯周治療でメンテナンス移行時の目安で正しいのはどれか。

- a 病状の安定
- b 病状の治癒
- c 1度の動揺度
- d 歯周ポケットの存在

〔問題 70〕 ブラキシズム習癖を有する歯周炎患者の口腔内に現れることが多いのはどれか。2つ選べ。

- a 歯肉退縮
- b 歯石沈着
- c 知覚過敏
- d フェストウーン

〔問題 71〕 SPTにおいて歯科衛生士が行うのはどれか。2つ選べ。

- a SRP
- b 咬合調整
- c エックス線写真撮影
- d プラークコントロールレコード

〔問題 72〕 52歳の女性。下顎右側第一大臼歯の冷水痛を訴えて来院した。初診時の口腔内写真（別冊午後 No.15）を別に示す。う蝕はみられないが、歯頸部を探針で擦過すると痛みを訴える。

適切な対応はどれか。2つ選べ。

- a 口腔清掃の中断指示
- b 接着性レジンによる被覆
- c フッ化物バーニッシュ塗布
- d フッ化物添加トゥースピックの使用

別冊 午後 No.15 写真

〔問題 73〕 歯面清掃に使用する器具の写真（別冊午後 No.16）を別に示す。

正しいのはどれか。2つ選べ。

- a 研磨材を併用する。
- b 辺縁部を歯肉縁下に入れる。
- c 隣接面接触点下面に用いる。
- d 高速回転のハンドピースに装着する。

別冊 午後 No.16 写真

〔問題 74〕 う蝕のリスクを高めるのはどれか。2つ選べ。

- a 高血圧
- b 誤嚥性肺炎
- c シェーグレン症候群
- d 口腔癌の放射線治療

〔問題 75〕 う蝕活動性試験の具備すべき条件はどれか。2つ選べ。

- a う蝕経験と一致する。
- b 結果の再現性がある。
- c 操作方法が容易である。
- d う蝕の進行度が判定できる。

〔問題 76〕 小窩裂溝填塞法の酸処理で正しいのはどれか。2つ選べ。

- a 咬合面全体を処理する。
- b 処理時間は3分間である。
- c 処理後は水洗・乾燥させる。
- d 30～50%の正リン酸を用いる。

〔問題 77〕 フッ化ジアンミン銀について正しいのはどれか。2つ選べ。

- a 無色の薬液である。
- b 無味の薬液である。
- c アルカリ性の薬液である。
- d 萌出直後の健全乳歯に塗布する。

次の文を読み〔問題 78〕、〔問題 79〕を答えよ。

体重40kgの11歳女児。週一回法によるフッ化物洗口時に、洗口液10mLを誤飲したと保護者とともに来院した。

〔問題 78〕 誤飲したフッ素量はどれか。

- a 4.5mg
- b 9.0mg
- c 22.5mg
- d 45.0mg

〔問題 79〕 歯科衛生士として適切な対応はどれか。

- a 牛乳を飲ませる。
- b 多量の水を飲ませる。
- c 内科の受診を勧める。
- d 急性中毒の心配がないことを説明する。

〔問題 80〕 摂食・嚥下リハビリテーション中の写真（別冊午後 No.17）を別に示す。

この方法はどれか。

- a ガムラビング
- b アイスマッサージ
- c メンデルゾーン手技
- d プッシングエクササイズ

別冊 午後 No.17 写真

〔問題 81〕 RSSTについて正しいのはどれか。2つ選べ。

- a 30秒間測定する。
- b 被検食品を用いる。
- c 不顕性誤嚥を評価できる。
- d 空嚥下が3回できれば正常である。

〔問題 82〕 高齢者の栄養状態評価に用いられる皮下脂肪厚の計測部位はどれか。

- a 母指球
- b 額部正中
- c 顎下正中
- d 上腕伸側

〔問題 83〕 禁煙指導において対象者の行動変容ステージと指導内容との組合せで正しいのはどれか。

- a 関心期〈熟考期〉—— 禁煙開始日を決定させる。
- b 準備期—— ニコチン代替療法を説明する。
- c 実行期—— 禁煙後の離脱症状を説明する。
- d 維持期—— ニコチン依存度の自己評価を行う。

〔問題 84〕 乳幼児期の正常な口腔機能発達に重要なのはどれか。2つ選べ。

- a 1歳までの卒乳
- b 発達に合わせた離乳食形態
- c 生後3か月からの離乳開始
- d 1歳半ころまでの成熟型嚥下への移行

〔問題 85〕 保護者に離乳食の講話をすることになった。用意した離乳食の写真(別冊午後 No.18)を別に示す。

講話の内容で適切なのはどれか。

- a 離乳開始はこの形状から始めてください。
- b 歯ぐきですりつぶせる時にはこの食事形態です。
- c 手づかみが始まったらこの食材を始めてください。
- d 舌で押しつぶせるようになったら食べさせましょう。

別冊 午後 No.18 写真

〔問題 86〕 34歳の女性。口腔内清掃を希望して来院した。初診時の口腔内写真(別冊午後 No.19)を別に示す。

下顎前歯部の付着物の特徴はどれか。

- a 唾液腺開口部に形成される。
- b 沈着は一定の速度で進行する。
- c 唾液の糖タンパク質由来である。
- d 唾液中の尿素が分解されると形成されやすい。

別冊 午後 No.19 写真

〔問題 87〕 1歳8か月の男児。う蝕治療を希望して母親と来院した。初診時の口腔内写真(別冊午後 No.20)を別に示す。

まず行うべき対応はどれか。2つ選べ。

- a 食生活指導
- b 口腔清掃指導
- c フッ化物歯面塗布
- d フッ化物洗口の指示

別冊 午後 No.20 写真

〔問題 88〕 19歳の男性。上顎中切歯の粗造と着色とを主訴として来院した。3歳まで家族全員が井戸水を飲用していたという。既往歴に特記事項はない。12歳の妹には同様の症状はない。初診時の口腔内写真(別冊午後 No.21)を別に示す。

この疾患の特徴はどれか。

- a 乳歯に好発する。
- b う蝕に罹患しやすい。
- c 地域性が認められる。
- d 病変部の境界が明瞭である。

別冊 午後 No.21 写真

〔問題 89〕 歯垢染色剤に使われる色素はどれか。2つ選べ。

- a サフラニン
- b フロキシシン
- c ブリリアントブルー
- d クリスタルバイオレット

〔問題 90〕 52歳の女性。1年前に歯周病と診断され通院中である。歯周病の改善に必要なことを指導されたが、日々の業務に追われ、日常の生活習慣は変わらない。歯周ポケットの深さは徐々に増加傾向を示している。

この患者で最も必要なのはどれか。

- a 意識啓発
- b 食事指導
- c 精密検査
- d ブラッシング指導

〔問題 91〕 問題指向型医療記録〈POMR〉におけるSOAPのAに該当する事項として正しいのはどれか。

- a 帰宅後の生活指導計画
- b 患者の痛みスケールの得点
- c 患者の主観的な症状や訴え
- d 歯科医師による分析・評価

〔問題 92〕 個別指導と比較したグループワークを用いた指導の利点はどれか。

- a 参加者の状況を把握できる。
- b 参加者個々への助言が行える。
- c 参加者のもつ体験を活用できる。
- d 参加者との深い関係をつくれる。

〔問題 93〕 心臓ペースメーカー装着者に行わないのはどれか。

- a 温度診
- b 動揺度測定
- c エックス線検査
- d インピーダンス測定

〔問題 94〕 バイオハザードマークの図（別冊午後 No.22）を別に示す。

このバイオハザードマーク容器に廃棄するのはどれか。2つ選べ。

- a 折れたブローチ
- b 使用済みのメス
- c 歯石のついたガーゼ
- d 石膏模型撤去後の印象材

別冊 午後 No.22 図

〔問題 95〕 フォーハンドシステムの原則で介助者が左手で持つのはどれか。

- a 探針
- b デンタルミラー
- c バキュームシリンジ
- d スリーウェイシリンジ

〔問題 96〕 カルボキシレートセメントの取扱いで正しいのはどれか。

- a ガラス練板を使用する。
- b ステンレススパチュラを使用する。
- c 液体容器は逆さにして垂直に保持する。
- d 液体容器のノズルを練板につけて出す。

〔問題 97〕 遮光容器に保存するのはどれか。2つ選べ。

- a 局所麻酔薬
- b 生理食塩液
- c ヨードチンキ
- d レジンモノマー

〔問題 98〕 歯科器材の写真（別冊午後 No.23）を別に示す。

これらを使用するのはどれか。2つ選べ。

- a シリコーンゴム印象
- b 酸化亜鉛ユージノール印象
- c 寒天アルジネート連合印象
- d モデリングコンパウンド印象

別冊 午後 No.23 写真

〔問題 99〕 抜髄に使用する器具と用途の組合せで正しいのはどれか。

- a ピーソーリーマー——— 髓室穿孔
- b クレンザー——— 歯髄除去
- c 根管探針——— 根尖孔探索
- d スプレッター——— 垂直加圧根管充填

〔問題 100〕 器具の写真（別冊午後 No.24）を別に示す。

咬合調整に使用する器具はどれか。2つ選べ。

- a ①
- b ②
- c ③
- d ④

別冊 午後 No.24 写真

〔問題 101〕 85歳の男性。装着している全部床義歯の写真と口腔内写真（別冊午後 No.25）を別に示す。ピンセットで触ったところコンニャク状の顎堤がみられた。

患者への説明で適切なのはどれか。2つ選べ。

- a 「薬を処方します」
- b 「手術が必要になります」
- c 「就寝時には義歯を外しましょう」
- d 「指で歯ぐきをマッサージしましょう」

別冊 午後 No.25 写真

〔問題 102〕 部分床義歯装着患者に指導するのはどれか。2つ選べ。

- a 義歯の保管方法
- b 義歯の着脱方法
- c クラスプの調整方法
- d 義歯安定剤の使用法

〔問題 103〕 52歳の男性。下顎舌側の腫瘤を主訴として来院した。口腔内写真（別冊午後 No.26）を別に示す。下顎隆起を除去することになった。

準備すべき器具はどれか。2つ選べ。

- a ゾンデ
- b 持針器
- c 骨ヤスリ
- d エレベーター

別冊 午後 No.26 写真

〔問題 104〕 プライヤーの写真（別冊午後 No.27）を別に示す。

アーチワイヤーの末端を口腔内で切断するとき使用するのはどれか。

- a ①
- b ②
- c ③
- d ④

別冊 午後 No.27 写真

〔問題 105〕 矯正装置と指導内容との組合せで正しいのはどれか。

- a チンキャップ——— 拡大方法
- b 舌側弧線装置——— 保管方法
- c 急速拡大装置——— 着脱方法
- d バイオネーター——— 装着時間

〔問題 106〕 非協力児を隔離して行動変容を促すのはどれか。

- a TSD 法
- b Time out 法
- c 静脈内鎮静法
- d Hand Over Mouth 法

〔問題 107〕 不顕性誤嚥で正しいのはどれか。

- a 誤嚥の自覚がない。
- b 嘔声はみられない。
- c 肺炎のリスクは低い。
- d 就寝時にはみられない。

〔問題 108〕 エックス線写真（別冊午後 No.28）を別に示す。

この撮影法はどれか。

- a 平行法
- b 咬合法
- c 咬翼法
- d 二等分法

別冊 午後 No.28 写真

〔問題 109〕 体表から脈拍を触れるのはどれか。2つ選べ。

- a 顎動脈
- b 内頸動脈
- c 総頸動脈
- d 橈骨動脈

〔問題 110〕 糖尿病の程度を示す検査項目はどれか。

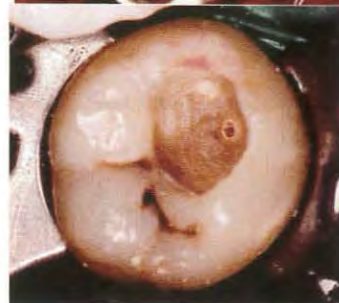
- a RA
- b AST
- c CRP
- d HbA1c



午後 No.1



午後 No.2



午後 No.3



午後 No.4



午後 No.10



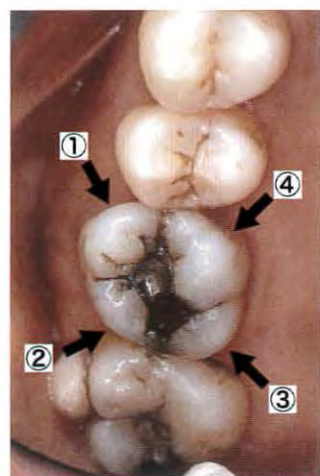
午後 No.11



午後 No.12



午後 No.13



午後 No.14



午後 No.15



午後 No.16



午後 No.17



プレーンヨーグルト

午後 No.18



午後 No.19



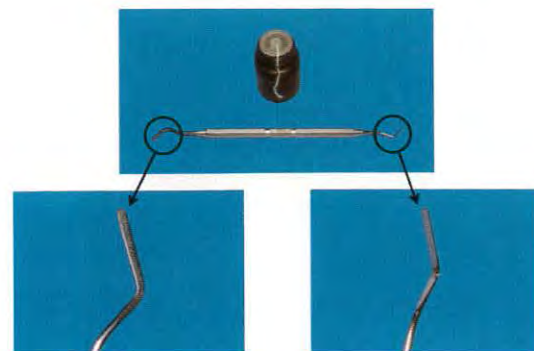
午後 No.20



午後 No.21



午後 No.22



午後 No.23



午後 No.5A



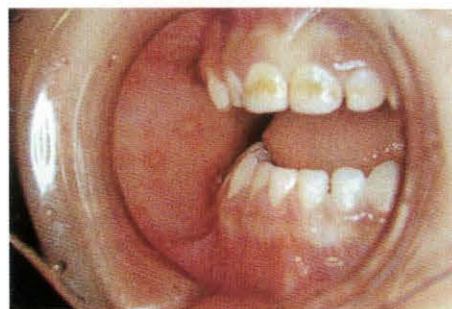
午後 No.5B



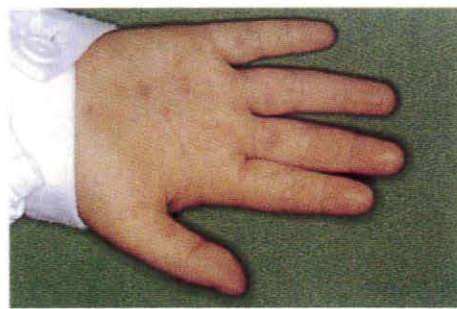
午後 No.6



午後 No.7



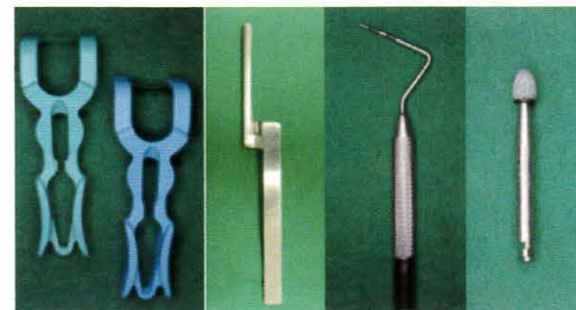
午後 No.8A



午後 No.8B



午後 No.9



① ② ③ ④

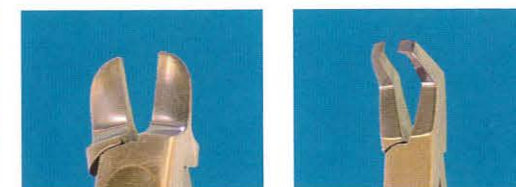
午後 No.24



午後 No.25



午後 No.26



① ②



③ ④

午後 No.27



午後 No.28