

第3回 全国統一模擬試験

◎ 指示があるまで開かないこと。

午後

(13時30分～16時)

注意事項

- 試験問題の数は110問で、解答時間は正味2時間30分である。
- 解答方法は次のとおりである。
 - 各問題にはaからdまで4つの選択肢がある。そのうち質問に適した選択肢を(例1)では1つ、(例2)では2つ選び答案用紙に記入すること。

(例1)〔問題111〕 県庁所在地は
どれか。

- a 栃木市
- b 川崎市
- c 神戸市
- d 倉敷市

(例2)〔問題112〕 県庁所在地はど
れか。2つ選べ。

- a 宇都宮市
- b 川崎市
- c 神戸市
- d 倉敷市

(例1)の正解は「c」であるから答案用紙の◎をマークすればよい。

答案用紙 たて の場合				
111	(a)	(b)	(c)	(d)
			↓	
111	(a)	(b)	●	(d)

答案用紙 よこ の場合	
111	111
(a)	(a)
(b)	(b)
(c)	→ ●
(d)	(d)

(例2)の正解は「a」と「c」であるから答案用紙の◎と◎をマークすればよい。

答案用紙 たて の場合				
112	(a)	(b)	(c)	(d)
			↓	
112	●	(b)	●	(d)

答案用紙 よこ の場合	
112	112
(a)	●
(b)	(b)
(c)	→ ●
(d)	(d)

- 答案の作成にはHBの鉛筆を使用し、濃くマークすること。
 良い解答の例 …… ● (濃くマークすること)
 悪い解答の例 …… ⊕ ⊖ ⊗ ⊙ (解答したことになる。)
- 答えを修正した場合は、必ず「消しゴム」であとが残らないように完全に消すこと。
 鉛筆の色が残ったり「●」のような消し方などをした場合は、修正したことになるので注意すること。
- ア(例1)の質問には2つ以上解答した場合は誤りとする。
 イ(例2)の質問には1つ又は3つ以上解答した場合は誤りとする。
- 答案用紙は折り曲げたりメモやチェック等で汚したりしないように特に注意すること。

〔問題 1〕 脳頭蓋底の写真（別冊午後 No.1）を別に示す。

矢印が示す孔を通過する神経はどれか。1つ選べ。

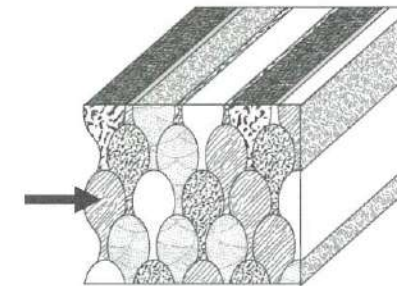
- a 眼神経
- b 上顎神経
- c 下顎神経
- d 顔面神経

別冊 午後 No.1 写真

〔問題 2〕 表情筋の運動神経はどれか。1つ選べ。

- a 上顎神経
- b 下顎神経
- c 顔面神経
- d 舌咽神経

〔問題 3〕 歯の構造物を模試図に示す。



矢印が示すのはどれか。1つ選べ。

- a 周波条
- b レチウス条
- c エナメル小柱
- d アンドレーゼン線

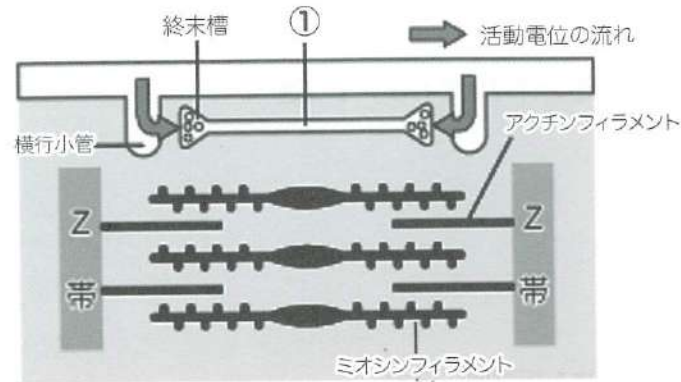
〔問題 4〕 槌状根がみられることが多いのはどれか。1つ選べ。

- a 上顎第一大臼歯
- b 上顎第二大臼歯
- c 下顎第一大臼歯
- d 下顎第二大臼歯

〔問題 5〕 唾液緩衝能検査の結果に最も影響を与えるのはどれか。1つ選べ。

- a Cl^-
- b Ca^{2+}
- c Mg^{2+}
- d HCO_3^-

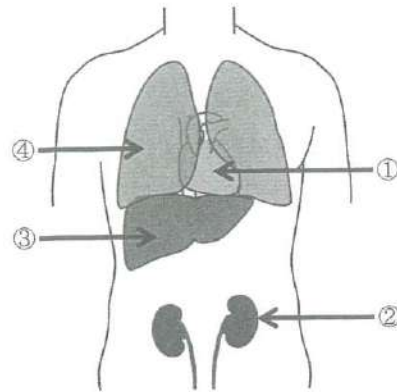
〔問題 6〕 骨格筋構造の模式図を示す。



筋収縮時に①から放出されるのはどれか。1つ選べ。

- a Na^+
- b Mg^{2+}
- c K^+
- d Ca^{2+}

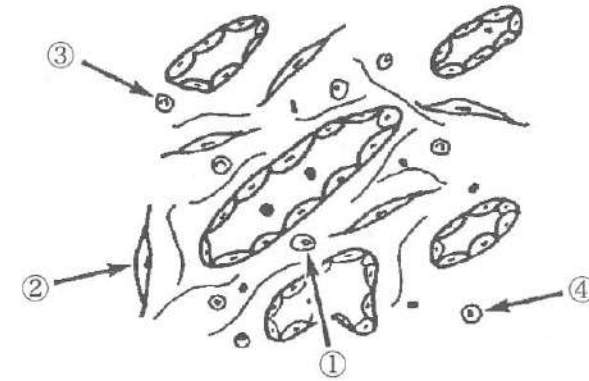
〔問題 7〕 内臓の模式図を示す。



バソプレッシンが作用する器官はどれか。1つ選べ。

- a ①
- b ②
- c ③
- d ④

〔問題 8〕 肉芽組織の模式図を示す。



線維芽細胞はどれか。1つ選べ。

- a ①
- b ②
- c ③
- d ④

〔問題 9〕 波動を触れる腫瘍の写真（別冊午後 No.2）を別に示す。

腫瘍の主体をなす病理組織所見はどれか。1つ選べ。

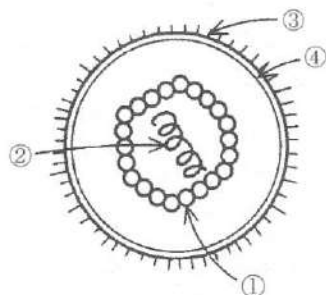
- a 骨形成
- b 唾液貯留
- c 角化物〈角質物〉
- d メラニン色素沈着

別冊 午後 No.2 写真

〔問題 10〕 アブフラクションについて正しいのはどれか。1つ選べ。

- a 咬合面に生じる。
- b 乳幼児に多くみられる。
- c エナメル質に局限して生じる。
- d 過度の咬合圧によって生じる。

〔問題 11〕 ウイルスの模式図を示す。



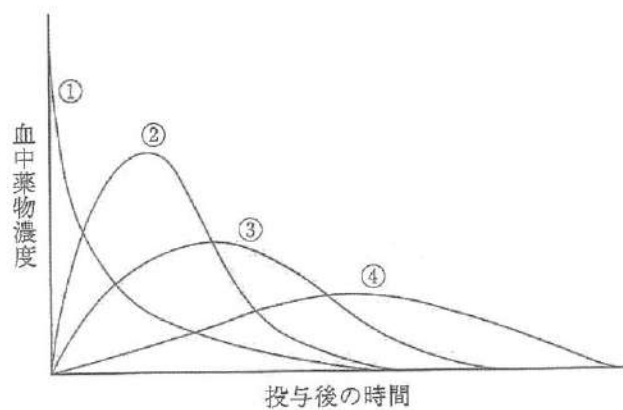
正しい組合せはどれか。1つ選べ。

- a ① ——— スパイク
- b ② ——— カプシド
- c ③ ——— 核酸
- d ④ ——— エンベロープ

〔問題 12〕 間接感染はどれか。1つ選べ。

- a 空気感染
- b 垂直感染
- c 接触感染
- d 飛沫感染

〔問題 13〕 筋肉内投与、経口投与、静脈内投与および皮下投与の血中薬物濃度—時間曲線を図に示す。



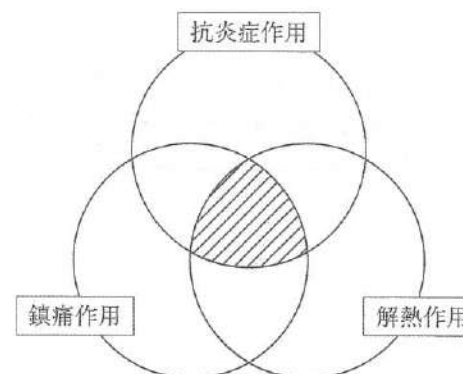
肝臓での初回通過効果が生じる投与方法はどれか。1つ選べ。

- a ①
- b ②
- c ③
- d ④

〔問題 14〕 薬物の副作用で顎骨壊死がみられるのはどれか。1つ選べ。

- a アスピリン
- b ニフェジピン
- c ビスホスホネート
- d アトロピン硫酸塩水和物

〔問題 15〕 薬物を薬理作用により分類した図を示す。



斜線部に該当するのはどれか。1つ選べ。

- a リドカイン塩酸塩
- b アンピシリン水和物
- c ペンザルコニウム塩化物
- d ジクロフェナクナトリウム

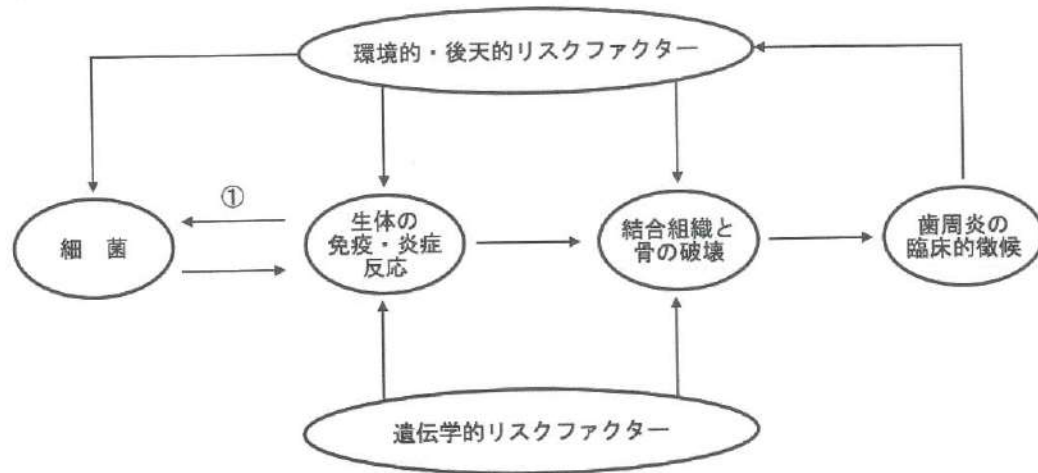
〔問題 16〕 比例尺度はどれか。2つ選べ。

- a OHI
- b 要介護度
- c DMF 歯数
- d プロービング深さ

〔問題 17〕 乳酸桿菌数を測定するう蝕活動性試験はどれか。1つ選べ。

- a Swab テスト
- b Hadley テスト
- c Snyder テスト
- d Dreizen テスト

〔問題 18〕 歯周炎の発症モデルを図に示す。



①はどれか。2つ選べ。

- a 喫煙
- b 抗体
- c 白血球
- d サイトカイン

〔問題 19〕 平成 28 年歯科疾患実態調査で 12 ～ 20 歳での不正咬合の内訳で最も多いのはどれか。1つ選べ。

- a 開咬
- b 過蓋咬合
- c 反対咬合
- d 正中のずれ (1 mm 以上)

〔問題 20〕 高等学校における心電図異常、むし歯 (う歯)、鼻・副鼻腔疾患、裸眼視力 1.0 未満の 2000 年度と 2021 年度の学校保健統計調査結果の被患率 (%) を表に示す。

調査年度	①	②	③	④
2000年度	62.5	85.0	7.1	2.9
2021年度	70.8	39.8	8.9	3.2

むし歯 (う歯) はどれか。1つ選べ。

- a ①
- b ②
- c ③
- d ④

〔問題 21〕 フッ化物洗口と比較したフッ化物歯面塗布の特徴はどれか。2つ選べ。

- a 乳幼児に利用できる。
- b 費用対効果に優れる。
- c プロフェッショナルケアに利用できる。
- d 萌出後の歯のエナメル質に作用させる。

〔問題 22〕 34 歳の女性。口臭を主訴として来院した。口腔内診査の結果、プロービング深さは 3mm 以下で、O' Leary の PCR は 15% であり、治療を要するう蝕は認められなかった。官能検査の結果はスコア 2 であった。呼気のガスクロマトグラフィー検査の結果を表に示す。

検査の結果	
硫化水素	: 認知閾値以上
メチルメルカプタン	: 基準値未満
ジメチルサルファイド	: 基準値未満

最も考えられるのはどれか。1つ選べ。

- a 仮性口臭
- b 口臭恐怖症
- c 生理的口臭
- d 歯周病由来の口臭

〔問題 23〕 評価の際に CPI プローブを用いるのはどれか。1つ選べ。

- a CFI
- b DAI
- c PMA-Index
- d O' Leary の PCR

〔問題 24〕 ソーシャルキャピタルはどれか。1つ選べ。

- a 教育水準の高さ
- b 個人の経済的資源
- c 物理的インフラの整備状況
- d 社会的ネットワークとそこでの信頼や協力

〔問題 25〕 環境基本法で環境基準が規定されているのはどれか。1つ選べ。

- a 悪臭
- b 照明
- c 振動
- d 大気

〔問題 26〕 感染症予防で感染源対策はどれか。2つ選べ。

- a 検疫
- b 健康診断
- c マスクの着用
- d 媒介動物の駆除

〔問題 27〕 トータル・ヘルスプロモーション・プラン〈THP〉で実施されるのはどれか。1つ選べ。

- a がん検診
- b 健康測定
- c 特定健康診査
- d 3歳児健康診断

〔問題 28〕 ある地域で実施された歯周病予防事業の効果を評価することとした。プロセス評価はどれか。1つ選べ。

- a 事業の参加者数
- b 事業に必要な予算
- c 事業前後の歯科受診率の変化
- d 歯科保健指導に要した活動時間

〔問題 29〕 ユニバーサル・ヘルス・カバレッジ〈UHC〉について中心的に取り組む国際機関はどれか。1つ選べ。

- a FDI
- b JICA
- c WHO
- d OECD

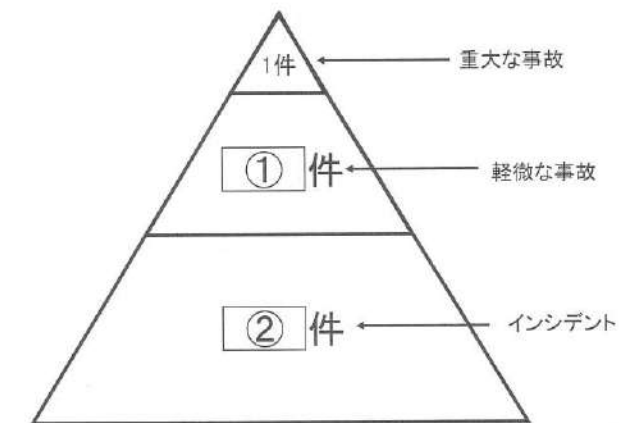
〔問題 30〕 災害派遣医療チーム〈DMAT〉の活動で正しいのはどれか。1つ選べ。

- a 長期の継続的な医療を行う。
- b 被災地復興の手助けをする。
- c 被災地域内での傷病者の搬送を行う。
- d 心的外傷後ストレス障害〈PTSD〉に対応する。

〔問題 31〕 問題志向型診療録における SOAP の「A」に該当するのはどれか。2つ選べ。

- a 鑑別診断
- b 治療方針
- c エックス線所見
- d 検査所見に対する評価

〔問題 32〕 ハインリッヒの法則を表す図を示す。



□に入る組合せで正しいのはどれか。1つ選べ。

- | | |
|------|-----|
| ① | ② |
| a 20 | 200 |
| b 29 | 300 |
| c 30 | 400 |
| d 39 | 500 |

〔問題 33〕 歯科衛生士の業務独占はどれか。2つ選べ。

- a 歯科保健指導
- b 小窩裂溝填塞
- c エックス線照射
- d フッ化ジアンミン銀塗布

〔問題 34〕 対照歯と比較する検査法はどれか。2つ選べ。

- a 打診
- b 透照診
- c 歯髄電気診
- d レーザー蛍光強度測定

〔問題 35〕 成人の診療前の検査項目と測定値の組合せで基準範囲内であるのはどれか。
2つ選べ。

- a SpO₂ ————— 97 %
- b 呼吸数 ————— 25 回 / 分
- c 脈拍数 ————— 75 回 / 分
- d 拡張期血圧 ——— 95mmHg

〔問題 36〕 放射線被曝があるのはどれか。2つ選べ。

- a CT 検査
- b MRI 検査
- c PET 検査
- d 超音波検査

〔問題 37〕 補綴処置に用いる機器の写真(別冊午後 No. 3)を別に示す。

この機器を利用して行うのはどれか。1つ選べ。

- a 下顎運動検査
- b 構音機能検査
- c 咀嚼能力検査
- d 歯・歯列の検査

別冊 午後 No.3 写真

〔問題 38〕 17歳の男子。上顎右側側切歯の変色を主訴として来院した。10歳ころに歯の色の変化に気付いていたという。根尖部歯肉に圧痛がある。初診時の口腔内写真(別冊午後 No.4)を別に示す。

考えられる変色の原因はどれか。1つ選べ。

- a 飲食物
- b 歯髄の失活
- c テトラサイクリン
- d フッ化物の過剰摂取

別冊 午後 No.4 写真

〔問題 39〕 38歳の男性。下顎右側第一小白歯のインレー破折を主訴として来院した。検査の結果、補修修復が行われることになった。処置中の口腔内写真(別冊午後 No.5)を別に示す。

矢印で示す器具を使用する目的はどれか。2つ選べ。

- a 歯間の分離
- b 歯肉の圧排
- c 唾液侵入の防止
- d マトリックスの保持

別冊 午後 No.5 写真

〔問題 40〕 25歳の男性。下顎左側第一大臼歯のう蝕治療を希望して来院した。深在性う蝕と診断され、軟化象牙質を一層残して歯髄保護を行うことになった。軟化象牙質除去中の写真(別冊午後 No.6)を別に示す。

この治療で期待されるのはどれか。2つ選べ。

- a 歯髄の増殖
- b 感染歯質の無菌化
- c 軟化象牙質の再石灰化
- d デンティンブリッジの形成

別冊 午後 No.6 写真

〔問題 41〕 43歳の女性。上顎左側第二小白歯の咬合痛を主訴として来院した。感染根管治療後に咬合痛が再発したため、外科的歯内療法が行われることになった。レトロチップを用いて根尖部の窩洞形成を行っている時のマイクロスコープ写真（別冊午後 No.7）を別に示す。

次の操作に使用する材料として考えられるのはどれか。2つ選べ。

- a MTA セメント
- b 水硬性仮封用セメント
- c ガッタパーチャポイント
- d 強化型酸化亜鉛ユージノールセメント

別冊 午後 No.7 写真

〔問題 42〕 58歳の男性。歯周病の治療を希望して来院した。歯周基本治療後に下顎右側第一大臼歯に対してある処置を行うことになった。術直前および術中の口腔内写真（別冊午後 No.8）を別に示す。

処置を行った目的として考えられるのはどれか。1つ選べ。

- a 小帯の切除
- b 咬合力の分散
- c 歯槽骨の再生
- d 清掃性の改善

別冊 午後 No.8 写真

〔問題 43〕 56歳の男性。上顎左側大白歯部の動揺を主訴として来院した。歯周基本治療後の再評価の結果、歯周組織再生療法を行うことになった。

考えられる処置はどれか。2つ選べ。

- a FGF-2 の応用
- b 結合組織の移植
- c コラーゲン膜の適用
- d 歯肉弁の根尖側移動

〔問題 44〕 54歳の男性。上顎右側側切歯の動揺を主訴として来院した。6か月前から気付いていたが放置していたという。慢性歯周炎と診断され、歯周基本治療後の再評価で、深い歯周ポケットが残存したためフラップ手術を行うことになった。術中の口腔内写真（別冊午後 No.9）を別に示す。

この部位の歯周炎の発現に影響を与えたと考えられる局所性修飾因子はどれか。

1つ選べ。

- a 口蓋隆起
- b 口蓋裂溝
- c エナメル真珠
- d 狭小な口腔前庭

別冊 午後 No.9 写真

〔問題 45〕 咬合位はどれか。1つ選べ。

- a 中心位
- b 下顎安静位
- c 咬頭嵌合位
- d 最大開口位

〔問題 46〕 78歳の女性。上下顎全部床義歯を製作することにした。診療中の写真（別冊午後 No.10）を別に示す。

行っているのはどれか。1つ選べ。

- a 垂直的顎間関係の記録
- b 水平的顎間関係の記録
- c 仮想咬合咬合平面の設定
- d フェイスボウトランスファー

別冊 午後 No.10 写真

〔問題 47〕 義歯の写真（別冊午後 No.11）を別に示す。

この義歯はどれか。1つ選べ。

- a 顎義歯
- b 中間義歯
- c 複合義歯
- d 片側遊離端義歯

別冊 午後 No.11 写真

- 〔問題 48〕 模型上の装置の写真(別冊午後 No.12)を示す。
インプラント治療で本装置を使用する目的はどれか。2つ選べ。
- a 下顎位の修正
 - b 術後の出血量の減少
 - c 術中の周囲組織の保護
 - d インプラント埋入方向の確保

別冊 午後 No.12 写真

- 〔問題 49〕 2歳の女兒。口腔内の疼痛を主訴として来院した。38℃の発熱と摂食障害があるという。初診時の口腔内写真(別冊午後 No.13A)と手足の写真(別冊午後 No.13B,C)を別に示す。

考えられる原因はどれか。1つ選べ。

- a 麻疹ウイルス
- b 単純疱疹ウイルス
- c ムンプスウイルス
- d コクサッキーウイルス

別冊 午後 No.13A、B、C 写真

- 〔問題 50〕 口腔粘膜と皮膚に色素沈着がみられるのはどれか。2つ選べ。

- a Down syndrome <ダウン症候群>
- b Gardner syndrome <ガードナー症候群>
- c Peutz-Jeghers syndrome <ポイツ・イエガー症候群>
- d McCune-Albright syndrome <マツキューン・オルブライト症候群>

- 〔問題 51〕 35歳の女性。右側舌下面の腫瘤を主訴として来院した。5年前から気付いたという。有茎状の腫瘤で疼痛はないという。病変部周囲に硬結や潰瘍は認められない。口腔内写真(別冊午後 No.14)を別に示す。

考えられるのはどれか。1つ選べ。

- a 舌癌
- b 血管腫
- c 乳頭腫
- d 平滑舌

別冊 午後 No.14 写真

- 〔問題 52〕 模型計測中の写真(別冊午後 No.15)を別に示す。
計測しているのはどれか。1つ選べ。

- a 歯列弓周長
- b 歯列弓幅径
- c 歯冠近遠心幅径
- d 歯槽基底弓長径

別冊 午後 No.15 写真

- 〔問題 53〕 ある矯正装置の写真(別冊午後 No.16)を別に示す。
期待できる効果はどれか。1つ選べ。

- a 上顎前歯の舌側移動
- b 下顎骨の前方成長促進
- c 下顎大白歯の近心移動
- d 上顎骨の前方成長促進

別冊 午後 No.16 写真

- 〔問題 54〕 矯正治療で構成咬合位を採得して製作する装置はどれか。2つ選べ。

- a アクチバトール
- b フレンケル装置
- c トゥースポジショナー
- d ホーレータイプリテーナー

- 〔問題 55〕 矯正装置を装着した口腔内写真(別冊午後 No.17)を別に示す。
正しいのはどれか。1つ選べ。

- a 顎間固定装置である。
- b 顎整形力を発揮する。
- c 患者が着脱可能である。
- d 持続的な矯正力が作用する。

別冊 午後 No.17 写真

〔問題 56〕 乳歯の外傷で正しいのはどれか。2つ選べ。

- a 7～9歳に多い。
- b 女児より男児に多い。
- c 上顎乳中切歯が最も多い。
- d 歯の脱臼よりも破折が多い。

〔問題 57〕 7歳の女児。咀嚼困難を主訴として来院した。保隙装置を製作することとした。初診時の口腔内写真（別冊午後 No.18）を別に示す。

適切なのはどれか。1つ選べ。

- a 可撤保隙装置
- b リンガルアーチ
- c バンドループ保隙装置
- d クラウンディスタルシュー

別冊 午後 No.18 写真

〔問題 58〕 認知機能障害に加えて動作緩慢や幻視、妄想、睡眠時の異常行動などを特徴とするのはどれか。1つ選べ。

- a 脳血管性認知症
- b 前頭側頭型認知症
- c Lewy〈レビー〉小体型認知症
- d Alzheimer〈アルツハイマー〉型認知症

〔問題 59〕 栄養投与経路を検討している患者の特徴を以下に示す。

経口摂取：不可能
消化管の利用：不可能
栄養管理の期間：短期間

この患者に適しているのはどれか。1つ選べ。

- a 胃瘻
- b 経鼻胃管法
- c 中心静脈栄養
- d 末梢静脈栄養

〔問題 60〕 11歳の男児。う蝕治療のため来院した。脳性麻痺の診断を受けており、開口を保持することが困難であるため、開口器を使用することになった。

適切なのはどれか。2つ選べ。

- a 最大開口位で保持する。
- b 笑気吸入鎮静法を併用する。
- c 動揺歯がないかを確認する。
- d バキューム操作を確実に行う。

〔問題 61〕 66歳の男性。しゃべりにくいことを主訴として来院した。1年前に脳梗塞を発症したという。使用中の全部床義歯にある装置を付与した後の写真（別冊午後 No.19）を別に示す。

改善できるのはどれか。1つ選べ。

- a 舌挙上不全
- b 口唇閉鎖不全
- c 鼻咽腔閉鎖不全
- d 食道入口部開大不全

別冊 午後 No.19 写真

〔問題 62〕 70歳の男性。上顎全部床義歯の脱落を主訴として来院した。数年前から気管支喘息の治療で抗コリン薬を常用しているという。義歯の適合や咬合に問題はなかった。

考えられる原因はどれか。1つ選べ。

- a 顎堤の吸収
- b 人工歯の咬耗
- c 義歯の清掃不良
- d 唾液分泌量の減少

〔問題 63〕 疾病予防の概念でう蝕の第二次予防に該当するのはどれか。2つ選べ。

- a 抜歯
- b 小窩裂溝填塞
- c 薬用歯磨剤の使用
- d フッ化ジアンミン銀塗布

〔問題 64〕 下顎前歯部のエックス線画像（別冊午後 No. 20）を別に示す。

画像から認められるのはどれか。2つ選べ。

- a 歯石の付着
- b 隣接面う蝕
- c 歯の内部吸収
- d 歯根膜腔の拡大

別冊 午後 No.20 写真

〔問題 65〕 患者への口腔清掃方法の指導で改善を期待できるのはどれか。2つ選べ。

- a 口臭
- b ブラキシズム
- c 中心結節の破折
- d 象牙質知覚過敏症

〔問題 66〕 下顎前歯部歯肉の口腔内写真（別冊午後 No. 21）を別に示す。

外縁上皮はどれか。1つ選べ。

- a ①
- b ②
- c ③
- d ④

別冊 午後 No.21 写真

〔問題 67〕 歯周組織検査に用いる器具の写真（別冊午後 No.22）を示す。

使用する部位はどれか。2つ選べ。

- a #16 口蓋側
- b #27 近心側
- c #37 遠心側
- d #46 舌側

別冊 午後 No.22 写真

〔問題 68〕 OHI の評価結果を表に示す。

上顎	唇頬側	DS	1	2	1	1	1	0	1	2	1	0	1	1	1	2
		CS	1	3	1	1	1	0	1	1	0	0	1	1	2	1
	口蓋側	DS	2	2	2	1	1	0	1	1	1	0	0	1	0	1
		CS	1	2	1	1	1	1	1	1	1	0	1	0	1	1
歯種			7	6	5	4	3	2	1	1	2	3	4	5	6	7
			7	6	5	4	3	2	1	1	2	3	4	5	6	7
下顎	舌側	DS	2	1	1	0	0	0	1	0	0	1	2	1	2	2
		CS	2	2	2	1	1	1	1	1	1	0	1	1	1	1
	唇頬側	DS	2	1	2	2	1	0	1	1	0	0	1	1	1	1
		CS	1	2	2	1	1	0	1	1	0	0	0	0	0	0

DS : debris score CS : calculus score

OHI-S はどれか。1つ選べ。

- a 2.3
- b 2.7
- c 3.0
- d 3.5

〔問題 69〕 62 歳の男性。下顎左側第一大臼歯の違和感を主訴として来院した。歯周組織検査の結果の一部を図に示す。

舌側	アタッチメントレベル(mm)	6	6	7
	PPD(mm)	④	④	5
歯種		36		
頬側	PPD(mm)	4	3	5
	アタッチメントレベル(mm)	6	5	7
動揺度(Millerの分類)		2		
根分岐部病変(Lindhe & Nymanの分類)		3		

○印：プロービング時の出血

歯と歯周組織の状態正しいのはどれか。2つ選べ。

- a 歯槽骨吸収を認める。
- b 歯が垂直的に動揺する。
- c 3mm の歯肉退縮を認める。
- d プローブが根分岐部を貫通する。

〔問題 70〕 超音波スケーラーによる歯肉縁下イリゲーションで正しいのはどれか。

1つ選べ。

- a できる限り太いチップを用いる。
- b チップ先端 5mm 程度の側面を用いる。
- c 噴霧状に水が出る水量とパワーにする。
- d チップの先端をポケット底部まで挿入する。

〔問題 71〕 44 歳の女性。下顎右側第二大臼歯の動揺を主訴として来院した。歯周組織検査後、スケーリング・ルートプレーニングを行うよう歯科医師から指示を受けた。エックス線画像（別冊午後 No.23A）とグレースタイプキュレットの写真（別冊午後 No.23B）を別に示す。

矢印で示した部位に適しているのはどれか。1つ選べ。

- a ①
- b ②
- c ③
- d ④

別冊 午後 No.23A、B 写真

〔問題 72〕 口腔内写真（別冊午後 No.24）を別に示す。

前歯部を対象とした PMA Index の評価部位はどれか。2つ選べ。

- a ①
- b ②
- c ③
- d ④

別冊 午後 No.24 写真

〔問題 73〕 ある患者のう蝕活動性試験と結果の組合せを表に示す。

項目	判定結果
Dentocult®-SM	$<10^4$ CFU/mL (Class 0)
Dentocult®-LB	$\geq 10^6$ CFU/mL (Class 3)
Dentobuff®-Strip	青色

この患者で疑われるのはどれか。1つ選べ。

- a 口腔乾燥
- b 歯の着色
- c 唾液緩衝能の低下
- d 不適合修復物の存在

〔問題 74〕 グラスアイオノマー系小窩裂溝充填材の接着効果向上のために行う操作はどれか。2つ選べ。

- a 防湿
- b 歯の切削
- c 歯面の清掃
- d リン酸エッチング

〔問題 75〕 8歳の女兒。フッ化物歯面塗布を希望して保護者と来院した。歯科医師から APF ゲルを用いたトレー法によるフッ化物歯面塗布を行うよう指示を受けた。

適切な対応はどれか。2つ選べ。

- a 水平位で実施する。
- b 2 mL の薬剤を計量する。
- c トレー除去後に歯面の余剰薬剤を拭き取る。
- d 2週間以内に4回の塗布が必要なことを説明する。

次の文を読み、〔問題 76〕、〔問題 77〕に答えよ。

小学校でフッ化物洗口〈週1回法〉を実施することになった。

〔問題 76〕 1Lの洗口液の調製に必要なNaFの量はどれか。1つ選べ。

- a 2.0g
- b 5.0g
- c 10.0g
- d 20.0g

〔問題 77〕 実施にあたり正しいのはどれか。2つ選べ。

- a 新鮮な水道水で調製する。
- b 少し上を向いた姿勢で行う。
- c 洗口後30分間はうがいを控えさせる。
- d 吐き出した洗口液は医療廃棄物として処理する。

〔問題 78〕 公衆衛生活動におけるハイリスクアプローチはどれか。1つ選べ。

- a 学校における栄養教諭の配置
- b 高血圧患者に対する減塩指導
- c ウォーキングのための遊歩道整備
- d マスメディアを用いた咳エチケットキャンペーン

〔問題 79〕 90歳の男性。脳梗塞で倒れ入院加療中である。障害高齢者の日常生活自立度はランクC-1である。部分床義歯を使用しているが不具合はなく、口腔内の異常は認められない。現在の高齢者の写真(別冊午後No.25)を別に示す。

口腔清掃を行う上で正しいのはどれか。2つ選べ。

- a ファーラ位で行う。
- b イヤホンを外してもらう。
- c チューブを外してもらう。
- d 義歯は装着したままで行う。

別冊 午後 No.25 写真

〔問題 80〕 身体的フレイルの評価基準はどれか。2つ選べ。

- a 視力低下
- b 体重減少
- c 聴力低下
- d 日常生活活動量の低下

〔問題 81〕 7歳の男児。歯の衛生週間の保健活動の一環として実施する歯科健診に保護者に連れられて来院した。下顎左側前歯が気になるという。来院時の口腔内写真(別冊午後No.26)を別に示す。

保護者に対する説明で適切なのはどれか。1つ選べ。

- a 「この歯は乳歯なのでいずれ生え代わります」
- b 「舌の下面を傷つけやすいので歯を削る必要があります」
- c 「初期むし歯になっているので、フッ素を塗布しましょう」
- d 「永久歯が1本足りないかもしれないので歯科医院を受診してください」

別冊 午後 No.26 写真

〔問題 82〕 単糖類はどれか。1つ選べ。

- a スクロース
- b マルトース
- c ラクトース
- d フルクトース

〔問題 83〕 特定健康診査結果の一部を表に示す。

	性別	腹囲 (cm)	収縮期血圧 (mmHg)	拡張期血圧 (mmHg)	中性脂肪 (mg/dL)	HDLコレステロール (mg/dL)	血糖 (mg/dL)
①	男	86	138	90	145	50	125
②	男	90	125	83	135	45	115
③	女	95	123	80	120	42	95
④	女	91	118	78	160	35	130

メタボリックシンドロームに該当するのはどれか。2つ選べ。

- a ①
- b ②
- c ③
- d ④

〔問題 84〕 食品に表示されているマークを別に示す。



この食品を規定しているのはどれか。1つ選べ。

- a 健康増進法
- b 食育基本法
- c 食品衛生法
- d 食品安全基本法

〔問題 85〕 日本人の食事摂取基準（2025年）で耐容上限量（UL）が定められているのはどれか。2つ選べ。

- a ビタミンA
- b ビタミンC
- c ビタミンD
- d ビタミンK

〔問題 86〕 86歳の男性。脳梗塞で倒れ、要介護状態となり介護施設に入所している。お茶や汁物でむせが生じるという。野菜炒め煮の食事形態の写真（別冊午後 No.27）を別に示す。

適切なのはどれか。1つ選べ。

- a ①
- b ②
- c ③
- d ④

別冊 午後 No.27 写真

〔問題 87〕 原材料に麦芽糖を用いている代用甘味料はどれか。1つ選べ。

- a キシリトール
- b マルチトール
- c アスパルテーム
- d ステビオサイド

〔問題 88〕 禁煙のための問題解決型のコーピング行動はどれか。1つ選べ。

- a 禁煙外来を受診する。
- b 喫煙しなくなったら一口吸う。
- c 喫煙できないイライラを飲酒で解消する。
- d 禁煙について深刻に考えないようにする。

〔問題 89〕 知的障害を伴わないアテトーゼ型脳性麻痺患者のう蝕予防で、本人に指導する内容として適切なのはどれか。2つ選べ。

- a スクロースの摂取制限
- b バス法による歯垢除去
- c フッ化物含有ジェルの使用
- d デンタルフロスによる歯垢除去

〔問題 90〕 12歳でう蝕がある児童の割合が全国と比較して高いため、ある市の保健師と教育委員会の学校保健担当者が連携して、学校でのフッ化物洗口事業を開始することになった。

事業内容で適切なのはどれか。1つ選べ。

- a 中学生を対象とする。
- b う蝕のある子どもを対象とする。
- c 並行してブラッシング指導を実施する。
- d 学校歯科医の診断結果で実施の可否を判断する。

〔問題 91〕 器械の写真（別冊午後 No.28）を別に示す。

この器械の特徴で正しいのはどれか。1つ選べ。

- a 口腔外で使用する。
- b 圧縮した空気回転させる。
- c キャピテーション効果がある。
- d 小型電気モーターを利用している。

別冊 午後 No.28 写真

〔問題 92〕 EOG 滅菌で正しいのはどれか。2つ選べ。

- a 亜酸化窒素ガスを使用する。
- b 滅菌後はよく放置してガスを抜く。
- c 滅菌時間は約10～20分間である。
- d ガッターパーチャポイントの滅菌に適している。

〔問題 93〕 光重合型コンポジットレジンの重合開始剤はどれか。1つ選べ。

- a Bis-GMA
- b ハイドロキノン
- c カンファーキノン
- d 過酸化ベンゾイル〈BPO〉

〔問題 94〕 修復物の写真(別冊午後 No.29)を別に示す。

調整、合着時に準備するのはどれか。2つ選べ。

- a 金冠ばさみ
- b デンタルフロス
- c コンタクトゲージ
- d ダイヤモンドポイント

別冊 午後 No.29 写真

〔問題 95〕 ISO 規格のファイル番号順に配列した写真(別冊午後 No.30)を別に示す。

矢印で示すファイルの先端の直径(μm)はどれか。1つ選べ。

- a 25
- b 55
- c 250
- d 550

別冊 午後 No.30 写真

〔問題 96〕 コンポジットレジンの修復のシェードテイキングの留意点はどれか。2つ選べ。

- a 自然光下で行う。
- b 時間をかけて行う。
- c 患歯と隣在歯を濡らす。
- d ラバーダム装着下で行う。

〔問題 97〕 印象採得で用いる器材の写真(別冊午後 No.31A、B)とシリンジの写真(別冊午後 No.31C)を別に示す。

使用するシリンジはどれか。1つ選べ。

- a ①
- b ②
- c ③
- d ④

別冊 午後 No.31A、B、C 写真

〔問題 98〕 75歳の女性。上顎全部床義歯製作中である。製作過程で行ったある操作中の写真(別冊午後 No.32)を別に示す。

この操作直後に行うのはどれか。1つ選べ。

- a 概形印象
- b 筋圧形成印象
- c 顎間関係の記録
- d ろう義歯の試適

別冊 午後 No.32 写真

〔問題 99〕 歯根嚢胞の摘出術を行うことになった。手術に使用する器具の写真(別冊午後 No.33)を別に示す。

3番目に使用する器具はどれか。1つ選べ。

- a ①
- b ②
- c ③
- d ④

別冊 午後 No.33 写真

〔問題 100〕 口腔内写真(別冊午後 No.34A)と器材の写真(別冊午後 No.34B)を別に示す。

A (矢印) の歯間部への挿入に用いるのはどれか。1つ選べ。

- a ①
- b ②
- c ③
- d ④

別冊 午後 No.34A、B 写真

〔問題 101〕 矯正歯科治療におけるダイレクトボンディング法で準備するのはどれか。

2つ選べ。

- a バンド
- b ブラケット
- c エッチング材
- d フッ化物配合研磨用ペースト

〔問題 102〕 9歳の女兒。下顎左側第二乳臼歯を抜去し、下顎左側第一大臼歯にある装置を装着した。装着後の口腔内写真(別冊午後 No.35)を別に示す。

患児および保護者に説明すべき内容はどれか。2つ選べ。

- a 装着の期間
- b 装置の使用目的
- c 装置の着脱方法
- d 装置の保管方法

別冊 午後 No.35 写真

〔問題 103〕 9歳の女兒。う蝕治療を希望して来院した。自閉スペクトラム症と診断されており、歯科治療を行うために行動調整法を用いた。その際に用いたツールの一部(別冊午後 No.36)を別に示す。

適用した対応法はどれか。2つ選べ。

- a TEACCH 法
- b タイムアウト法
- c Tell-Show-Do 法
- d トークンエコノミー法

別冊 午後 No.36 図

〔問題 104〕 患者のエックス線被曝線量を軽減できるのはどれか。2つ選べ。

- a 照射野を大きくする。
- b ロングコーンを使用する。
- c ポケット線量計を装着させる。
- d デジタルエックス線撮影システムを採用する。

〔問題 105〕 ある薬品の写真(別冊午後 No.37)を別に示す。

これを使用するのはどれか。1つ選べ。

- a 嘔吐反射
- b 誤嚥性肺炎
- c 過換気症候群
- d アナフィラキシーショック

別冊 午後 No.37 写真

〔問題 106〕 摂食嚥下の5期モデルで下顎の側方運動を伴うのはどれか。1つ選べ。

- a 準備期
- b 口腔期
- c 咽頭期
- d 食道期

〔問題 107〕 摂食嚥下機能のスクリーニングテストを行っている写真(別冊午後 No.38)を別に示す。

本テストで飲み込むのはどれか。2つ選べ。

- a お粥
- b 唾液
- c 冷水
- d プリン

別冊 午後 No.38 写真

〔問題 108〕 84 歳の男性。舌癌のために舌全摘と腹直筋皮弁移植術を行った。術後、構音と嚥下機能の改善を目的としてある装置を製作した。装置装着前後の口腔内写真（別冊午後 No.39）を別に示す。

矢印で示すのはどれか。1つ選べ。

- a ホツツ床
- b 舌接触補助床
- c 軟口蓋挙上装置
- d スピーチエイド

別冊 午後 No.39 写真

〔問題 109〕 77 歳の女性。食事時間の延長を主訴として来院した。半年前から自覚しているという。脳梗塞の既往がある。口腔機能を診断するため、ある検査を行ったところ基準値より低値を示した。検査機器の写真（別冊午後 No. 40）を別に示す。

考えられるのはどれか。1つ選べ。

- a 舌圧の低下
- b 咬合力の低下
- c 口唇圧の低下
- d 唾液分泌量の低下

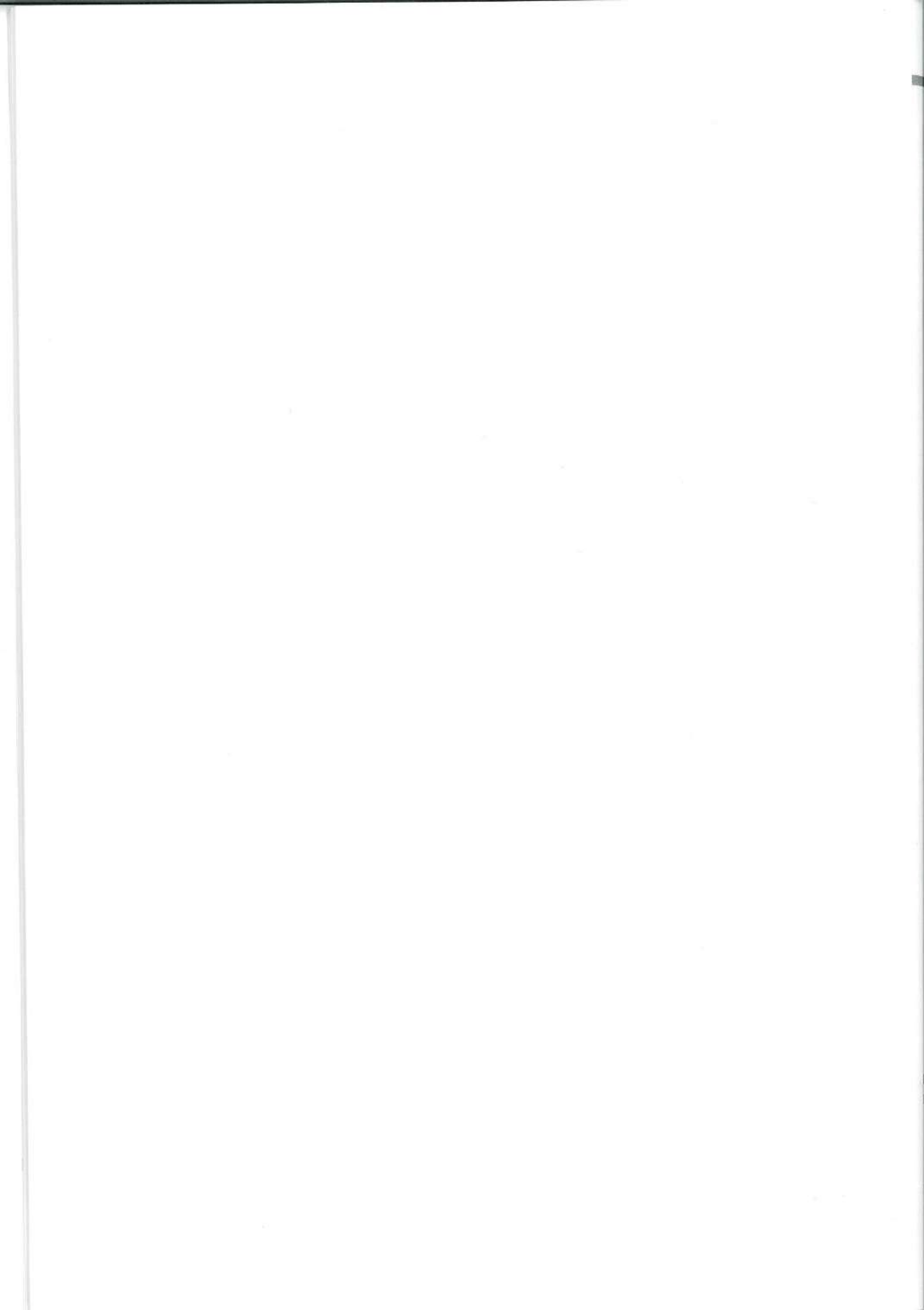
別冊 午後 No.40 写真

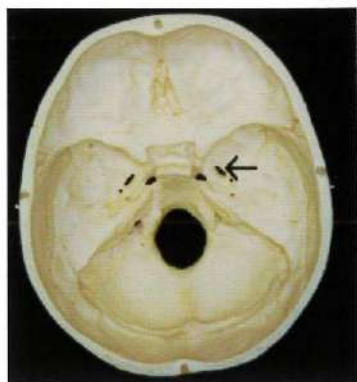
〔問題 110〕 76 歳の男性。摂食嚥下障害を主訴として家族と来院した。半年前に気づいていたが、そのまま放置していた。検査結果の一部を表に示す。

評価項目	判定
口腔不潔	無
口腔乾燥	無
咬合力低下	無
舌口唇運動機能低下	有
低舌圧	有
咀嚼機能低下	無
嚥下機能低下	無

適切な対応はどれか。2つ選べ。

- a 構音訓練
- b 舌抵抗訓練
- c 頭部挙上訓練
- d プッシング訓練





午後 No.1



午後 No.2



午後 No.3



午後 No.4



午後 No.5



午後 No.6



午後 No.7

術直前

術後



午後 No.8

35

第3回 全国統一模擬試験

別冊 午後



午後 No.9



午後 No.10



午後 No.11

A



午後 No.12

B

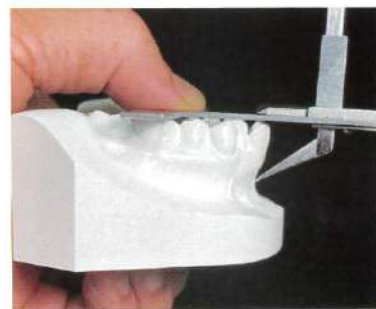
C



午後 No.13



午後 No.14

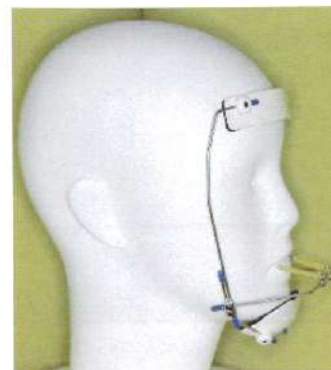


午後 No.15

35

第3回 全国統一模擬試験

別冊 午後



午後 No.16



午後 No.17



午後 No.18



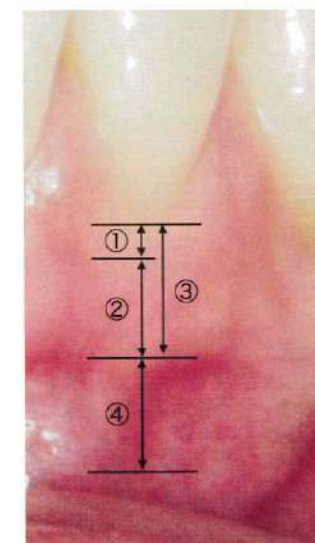
午後 No.19



午後 No.20



午後 No.22

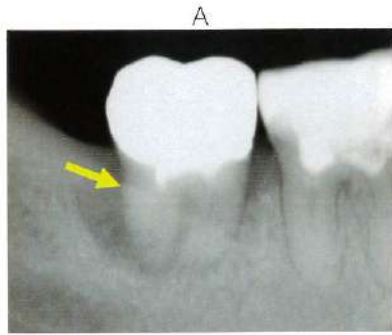


午後 No.21

35

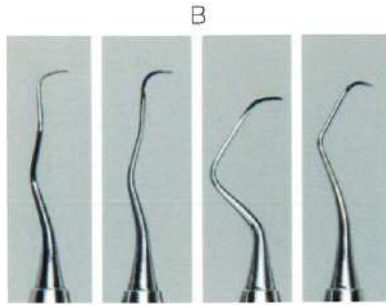
第3回 全国統一模擬試験

別冊 午後



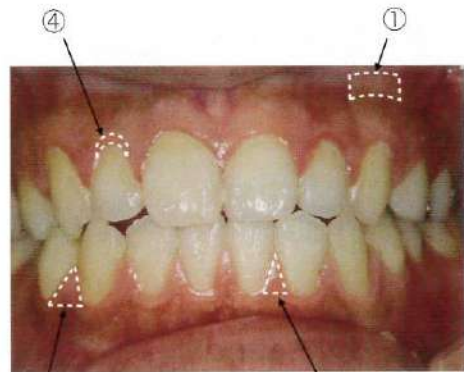
A

午後 No.23



B

① ② ③ ④



午後 No.24



午後 No.26



午後 No.28



午後 No.25



① ②



③ ④

午後 No.27

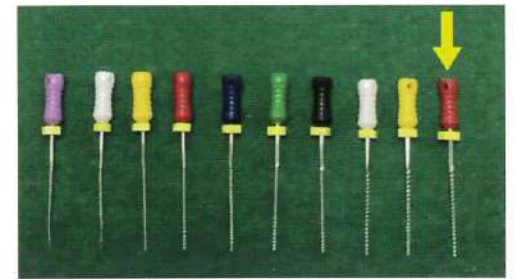
35

第3回 全国統一模擬試験

別冊 午後



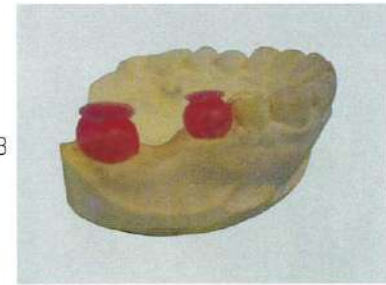
午後 No.29



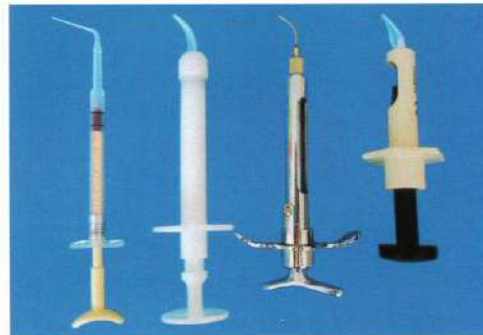
午後 No.30



A



B



C

午後 No.31



午後 No.32



①



②



③



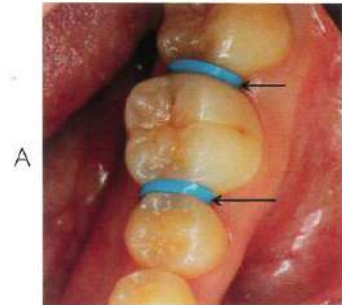
④

午後 No.33

35

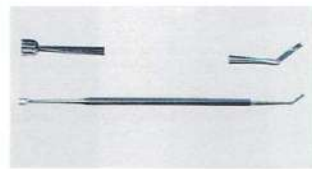
第3回 全国統一模擬試験

別冊 午後

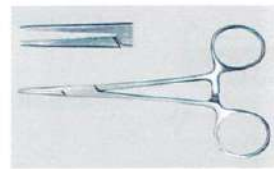


A

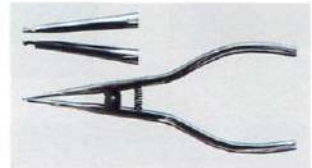
B



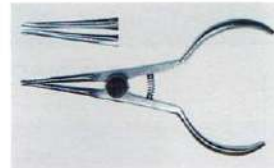
①



②



③



④

午後 No.34



午後 No.35



午後 No.37



10
ポイント



10
ポイント

100ポイントたまったら
ごほうびをもらえるよ!



10
ポイント

10
ポイント



10
ポイント

10
ポイント



10
ポイント

10
ポイント

10
ポイント

10
ポイント

午後 No.36

35

第3回 全国統一模擬試験

別冊 午後



午後 No.38



午後 No.39



午後 No.40

