

◎指示があるまで開かないこと。

午後

(13時30分～16時)

注意事項

- 1 試験問題の数は110問で、解答時間は正味2時間30分である。
- 2 解答方法は次のとおりである。
 - (1) 各問題にはaからdまで4つの選択肢がある。そのうち質問に適した選択肢を(例1)では1つ、(例2)では2つ選び答案用紙に記入すること。

(例1)〔問題111〕 県庁所在地は：
どれか。

- a 栃木市
- b 川崎市
- c 神戸市
- d 倉敷市

(例2)〔問題112〕 県庁所在地はど
れか。2つ選べ。

- a 宇都宮市
- b 川崎市
- c 神戸市
- d 倉敷市

(例1)の正解は「c」であるから答案用紙の◎をマークすればよい。

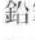
答案用紙 たての場合				
111	Ⓐ	Ⓑ	Ⓒ	Ⓓ
			↓	
111	Ⓐ	Ⓑ	●	Ⓓ

答案用紙 よこの場合	
111	111
Ⓐ	Ⓐ
Ⓑ	Ⓑ
Ⓒ	→ ●
Ⓓ	Ⓓ

(例2)の正解は「a」と「c」であるから答案用紙のⒶとⒸをマークすればよい。

答案用紙 たての場合				
112	Ⓐ	Ⓑ	Ⓒ	Ⓓ
			↓	
112	●	Ⓑ	●	Ⓓ

答案用紙 よこの場合	
112	112
Ⓐ	●
Ⓑ	→ Ⓑ
Ⓒ	●
Ⓓ	Ⓓ

- (2) 答案の作成にはHBの鉛筆を使用し、濃くマークすること。
 良い解答の例・・・●(濃くマークすること)。
 悪い解答の例・・・⊖ ⊕ ⊗ ⊙(解答したことになる。)
- (3) 答えを修正した場合は、必ず「消しゴム」であとが残らないように完全に消すこと。
 鉛筆の色が残ったり「」のような消し方などをした場合は、修正したことになるので注意すること。
- (4) ア(例1)の質問には2つ以上解答した場合は誤りとする。
 イ(例2)の質問には1つ又は3つ以上解答した場合は誤りとする。
- (5) 答案用紙は折り曲げたりメモやチェック等で汚したりしないように特に注意すること。

AE

〔問題 1〕 痛覚の受容器はどれか。1つ選べ。

- a 有毛細胞
- b 自由神経終末
- c ルフィニ小体
- d マイスナー小体

〔問題 2〕 眼窩下孔が存在するのはどれか。1つ選べ。

- a 側頭骨
- b 蝶形骨
- c 上顎骨
- d 下顎骨

〔問題 3〕 口腔内写真（別冊午後 No.1）を別に示す。

矢印で示す部位に導管が開口する大唾液腺はどれか。1つ選べ。

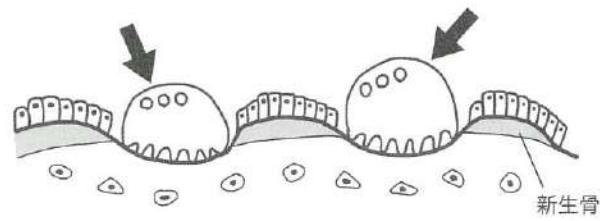
- a 耳下腺
- b 顎下腺
- c 舌下腺
- d 口唇腺

別冊 午後 No.1 写真

〔問題 4〕 象牙質にみられるのはどれか。1つ選べ。

- a レチウス条
- b シャーピー線維
- c シュレーゲル条
- d オーエンの外形線

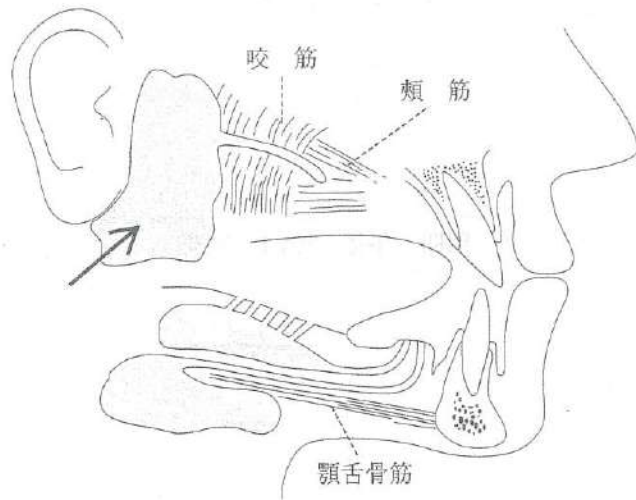
〔問題 5〕 骨代謝に関連する細胞の模式図を示す。



矢印で示す細胞はどれか。1つ選べ。

- a 骨細胞
- b 骨芽細胞
- c 軟骨細胞
- d 破骨細胞

〔問題 6〕 大唾液腺を模式図に示す。



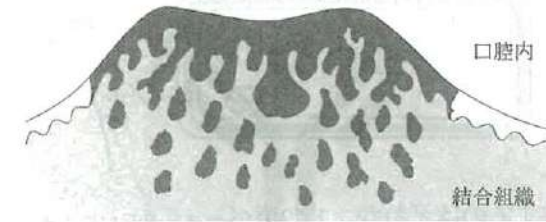
矢印で示す腺を支配しているのはどれか。1つ選べ。

- a 顔面神経
- b 舌咽神経
- c 舌下神経
- d 迷走神経

〔問題 7〕 特殊感覚はどれか。1つ選べ。

- a 温覚
- b 触覚
- c 痛覚
- d 味覚

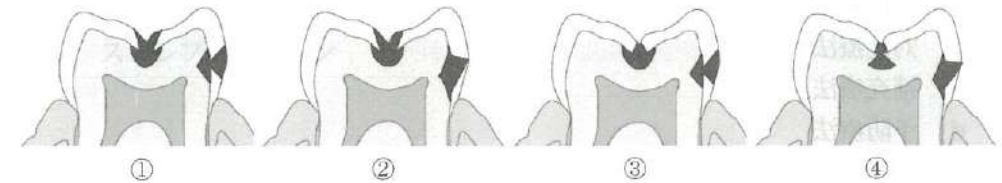
〔問題 8〕 口腔粘膜に生じた腫瘍の病理組織の模式図を示す。黒塗りは腫瘍細胞の分布を示す。



この腫瘍はどれか。1つ選べ。

- a 乳頭腫
- b 歯肉癌
- c 扁平苔癬
- d エプーリス

〔問題 9〕 小窩裂溝う蝕と平滑面う蝕の模式図を示す。



う蝕円錐の形態で正しいのはどれか。1つ選べ。

- a ①
- b ②
- c ③
- d ④

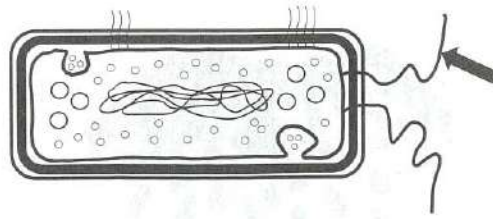
〔問題 10〕 咬合性外傷で正しいのはどれか。1つ選べ。

- a 歯肉が増殖する。
- b 歯槽硬線が消失する。
- c 歯根膜腔が狭くなる。
- d 水平性骨吸収が生じる。

〔問題 11〕 直接感染はどれか。1つ選べ。

- a 空気感染
- b 経口感染
- c 垂直感染
- d 動物媒介感染

〔問題 12〕 細菌の模式図を示す。



矢印の構造物を有するのはどれか。1つ選べ。

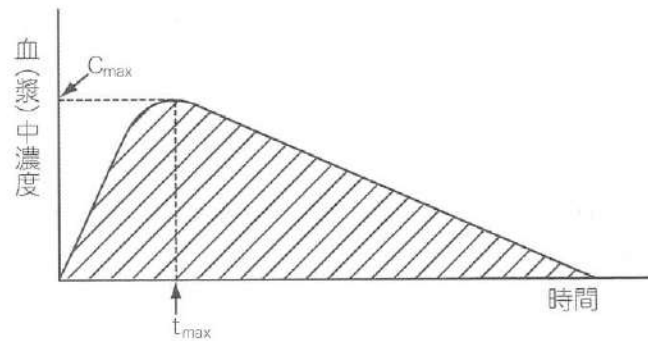
- a *Tannerella forsythia*
- b *Treponema denticola*
- c *Porphyromonas gingivalis*
- d *Fusobacterium nucleatum*

〔問題 13〕 口腔カンジダ症患者に抗真菌薬を処方した。該当する薬物療法はどれか。

1つ選べ。

- a 原因療法
- b 対症療法
- c 補充療法
- d 予防療法

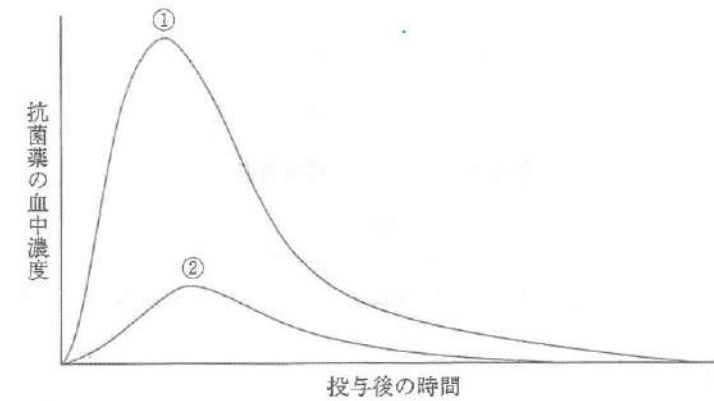
〔問題 14〕 経口投与した薬物の血中濃度の推移を図に示す。



この曲線で囲まれた面積が表しているのはどれか。1つ選べ。

- a 治療係数
- b 初回通過効果
- c 生物学的半減期
- d 吸収された薬物の全量

〔問題 15〕 抗菌薬を経口投与した場合の血中薬物濃度—時間曲線を図に示す。曲線①の抗菌薬単独投与に対し、抗菌薬と Mg^{2+} 含有制酸薬を併用すると曲線②のように変化した。



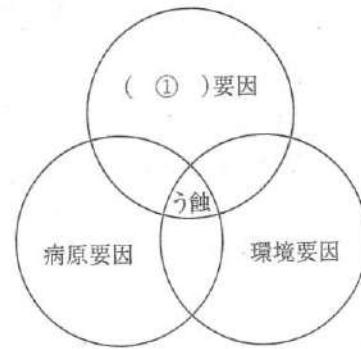
この抗菌薬はどれか。1つ選べ。

- a アンピシリン
- b ミノサイクリン
- c クラリスロマイシン
- d ストレプトマイシン

〔問題 16〕 唾液の作用と成分の組合せで正しいのはどれか。2つ選べ。

- a 緩衝作用 ——— 重炭酸塩
- b 潤滑作用 ——— アミラーゼ
- c 抗菌作用 ——— ラクトフェリン
- d 消化作用 ——— ペルオキシダーゼ

〔問題 17〕 Keyes の3つの輪を図に示す。



①の要因に該当するのはどれか。1つ選べ。

- a 収 入
- b 間食回数
- c 酸産生能
- d 唾液の粘度

〔問題 18〕 口腔の化学的清掃に関係するのはどれか。1つ選べ。

- a 唾 液
- b 殺菌薬
- c 歯間ブラシ
- d スケーラー

〔問題 19〕 非う蝕性代用甘味料はどれか。2つ選べ。

- a スクロース
- b キシリトール
- c アスパルテーム
- d カップリングシュガー

〔問題 20〕 口腔清掃用器具の写真(別冊午後 No.2)を別に示す。

この器具の使用によって減少する口臭の原因物質はどれか。2つ選べ。

- a アセトン
- b トリメチルアミン
- c メチルメルカプタン
- d ジメチルサルファイド

別冊 午後 No.2 写真

〔問題 21〕 う蝕の診断基準はどれか。1つ選べ。

- a CFI
- b CPI
- c DAI
- d ICDAS

〔問題 22〕 洗口液に含まれているのはどれか。2つ選べ。

- a 香味剤(香料)
- b 潤滑剤(保湿剤)
- c 清掃剤(研磨剤)
- d 粘結剤(結合剤)

〔問題 23〕 児童の定期歯科健康診断票の一部を図に示す。

年 齢	顎関節	歯列・咬合	歯垢の状態	歯肉の状態	性別 男 女																乳歯		永久歯	
					8	7	6	5	4	3	2	1	1	2	3	4	5	6	7	8	現在歯数	未処置歯数	現在歯数	未処置歯数
歳	0	0	0	0																				
	1	1	1	1	上				E	D	C	B	A	A	B	C	D	E	上					
					下				E	D	C	B	A	A	B	C	D	E	下					
	2	2	2	2	8	7	6	5	4	3	2	1	1	2	3	4	5	6	7	8				

項目と尺度の組合せで正しいのはどれか。1つ選べ。

- a 性 別 ————— 順序尺度
- b 年 齢 ————— 間隔尺度
- c 歯肉の状態 ————— 名義尺度
- d 乳歯の現在歯数 ————— 比率尺度

〔問題 24〕 健康日本 21(第三次)の基本的な方向で正しいのはどれか。2つ選べ。

- a 健康格差の縮小
- b 壮年期死亡の減少
- c 高度先進医療の推進
- d 社会環境の質の向上

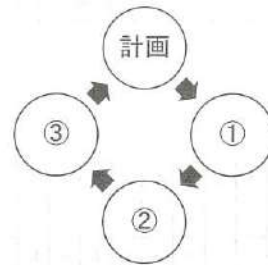
〔問題 25〕 地球温暖化に影響すると考えられている温室効果ガスはどれか。2つ選べ。

- a メタン
- b 硫化水素
- c 一酸化炭素
- d 二酸化炭素

〔問題 26〕 新興感染症はどれか。2つ選べ。

- a AIDS
- b COVID-19
- c 結核
- d 天然痘

〔問題 27〕 地域保健事業で歯周病予防を効果的に進める事業展開を行う手順を図に示す。



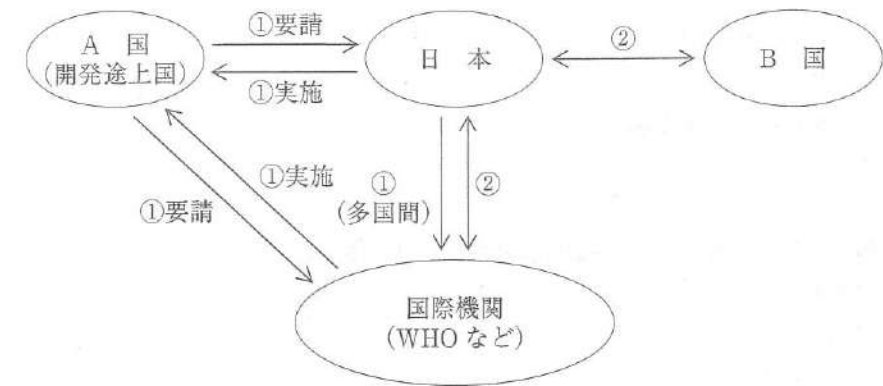
①～③の組合せで正しいのはどれか。1つ選べ。

- | | | | |
|---|----------|----------|----------|
| | ① | ② | ③ |
| a | 情報提供 | 事業評価 | 教育内容の見直し |
| b | 情報提供 | 教育内容の見直し | 事業評価 |
| c | 教育内容の見直し | 情報提供 | 事業評価 |
| d | 教育内容の見直し | 事業評価 | 情報提供 |

〔問題 28〕 トータル・ヘルスプロモーション・プラン〈THP〉で、すべての労働者に
行われるのはどれか。1つ選べ。

- a 運動指導
- b 栄養指導
- c 健康測定
- d 機能訓練

〔問題 29〕 国際保健活動の仕組みの概要を図に示す。



②はどれか。1つ選べ。

- a 共同
- b 協同
- c 協力
- d 交流

〔問題 30〕 児童虐待の防止等に関する法律で、虐待を受けたと思われる児童を発見した
場合の通告先はどれか。2つ選べ。

- a 学校
- b 警察署
- c 児童相談所
- d 福祉事務所

〔問題 31〕 治療方針に関する患者の自己決定権を謳っているのはどれか。1つ選べ。

- a リスボン宣言
- b ジュネーブ宣言
- c ヘルシンキ宣言
- d アルマ・アタ宣言

〔問題 32〕 医療現場におけるヒヤリ・ハット対策に含まれるのはどれか。2つ選べ。

- a 裁判の資料を準備する。
- b 事例の情報を共有する。
- c メタ認知能力を育成する。
- d 医療事故の程度を報告する。

〔問題 33〕 介護保険におけるケアプランを作成するのはどれか。1つ選べ。

- a 訪問介護員
- b 介護支援専門員
- c 介護認定審査会
- d 介護サービス事業者

〔問題 34〕 ガンマ線を利用するのはどれか。1つ選べ。

- a MRI
- b 超音波検査
- c シンチグラフィ
- d 歯科用コーンビーム CT

〔問題 35〕 貧血の診断に重要な検査項目はどれか。2つ選べ。

- a 平均赤血球容積〈MCV〉
- b プロトロンビン時間〈PT〉
- c ヘモグロビン濃度〈Hb 濃度〉
- d フィブリン・フィブリノゲン分解産物〈FDP〉

〔問題 36〕 不顕性誤嚥のスクリーニングに用いるのはどれか。1つ選べ。

- a 咳テスト
- b フードテスト
- c 嚥下内視鏡検査
- d オーラルディアドコキネシス

〔問題 37〕 咀嚼困難を訴えて受診した患者に対してある検査を行った。検査の過程の写真（別冊午後 No.3）を別に示す。

矢印で示す試料はどれか。1つ選べ。

- a ガム
- b プリン
- c ワックス
- d グミゼリー

別冊 午後 No.3 写真

〔問題 38〕 ホームブリーチ法に用いるのはどれか。2つ選べ。

- a 光照射器
- b 過酸化尿素
- c 過酸化水素水
- d カスタムトレー

〔問題 39〕 63歳の男性。下顎右側第二大臼歯の食片圧入を主訴として来院した。初診時の口腔内写真（別冊午後 No.4）を別に示す。

考えられる処置はどれか。2つ選べ。

- a コンポジットレジン修復
- b レジンダイレクトベニア修復
- c グラスアイオノマーセメント修復
- d コンポジットレジンインレー修復

別冊 午後 No.4 写真

〔問題 40〕 ニッケルチタン製エンジン用ファイルの使用法について正しいのはどれか。2つ選べ。

- a 注水下で使用する。
- b 200,000rpm 程度で用いる。
- c あらかじめ誘導路を形成する。
- d トルクを制御しながら用いる。

〔問題 41〕 45歳の男性。下顎左側第一大臼歯の咬合痛を主訴として来院した。感染根管治療を行うこととなり、クラウンおよび感染象牙質を除去した後、矢印で示す構造物を形成した。感染根管治療開始時の口腔内写真（別冊午後 No.5）を別に示す。

矢印で示す部分の目的はどれか。2つ選べ。

- a 咬合の維持
- b 術野の汚染防止
- c 薬剤の漏出防止
- d 隣接接触点の付与

別冊 午後 No.5 写真

〔問題 42〕 喫煙関連歯周炎の特徴はどれか。2つ選べ。

- a 乳頭歯肉の壊死
- b 歯肉組織の線維化
- c 歯肉のメラニン色素沈着
- d プロービング時の易出血性

〔問題 43〕 66歳の女性。下顎左側臼歯部の違和感を主訴として来院した。5年前から骨粗鬆症の治療を受けているという。診査の結果、慢性歯周炎と診断された。初診時の口腔内写真（別冊午後 No.6）を別に示す。

初診時の対応として適切なものはどれか。2つ選べ。

- a 歯周形成手術
- b 局所薬物配送療法
- c 内科主治医への対診
- d プラークコントロール

別冊 午後 No.6 写真

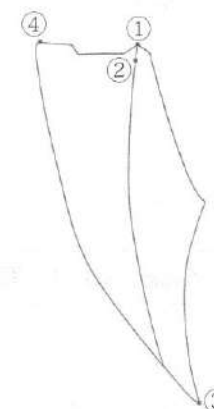
〔問題 44〕 45歳の男性。下顎右側臼歯部の違和感と出血を主訴として来院した。〔6〕は打診痛があり、歯髄電気診に反応しなかった。歯周基本治療後にヘミセクションを行うことになった。初診時のエックス線画像（別冊午後 No.7）と歯周組織検査結果の一部（別冊午後 No.8）を別に示す。

ヘミセクションに先立って行うべき処置はどれか。1つ選べ。

- a GTR法
- b 永久固定
- c 感染根管治療
- d 全部金属ブリッジの装着

別冊 午後 No.7 写真
No.8 図

〔問題 45〕 正常咬合者の下顎限界運動路の図を示す。



①はどれか。1つ選べ。

- a 中心位
- b 下顎安静位
- c 切端咬合位
- d 中心咬合位

〔問題 46〕 65歳の女性。上下顎全部床義歯の製作を希望して来院した。検査装置の写真（別冊午後 No.9）を別に示す。

この操作で決定するのはどれか。1つ選べ。

- a 咬合高径
- b 口唇豊隆度
- c 仮想咬合平面
- d 水平的顎間関係

別冊 午後 No.9 写真

〔問題 47〕 プロビジョナルレストレーション製作中におけるある操作の写真（別冊午後 No.10）を別に示す。

この操作の目的はどれか。1つ選べ。

- a 色調の調整
- b 舌感の改善
- c 接着の増強
- d 適合の獲得

別冊 午後 No.10 写真

〔問題 48〕 63歳の男性。インプラント補綴治療を行うこととした。ある装置の装着前後の写真(別冊午後 No.11)を別に示す。

装着したのはどれか。1つ選べ。

- a アバットメント
- b インプラント体
- c 印象用コーピング
- d インプラントアナログ

別冊 午後 No.11 写真

〔問題 49〕 78歳の男性。左側顎下部からの排膿を主訴として来院した。2年前に下顎左側臼歯部の顎堤粘膜が腫脹したという。エックス線撮影で下顎左側歯槽骨に腐骨が認められた。初診時の顔貌写真(別冊午後 No.12)を別に示す。

考えられる診断名はどれか。1つ選べ。

- a 急性歯槽骨炎
- b 急性顎骨骨髓炎
- c 慢性顎骨骨髓炎
- d 慢性辺縁性歯周炎

別冊 午後 No.12 写真

〔問題 50〕 シェーグレン症候群でみられる症状はどれか。2つ選べ。

- a 関節リウマチ
- b 乾燥性角膜炎
- c 口腔粘膜アフタ
- d 眼のブドウ膜炎

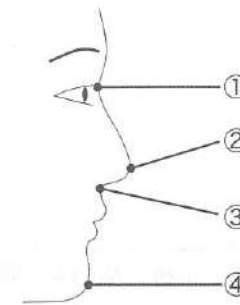
〔問題 51〕 局所麻酔に使用する器具の写真(別冊午後 No.13A)と局所麻酔時の口腔内写真(別冊午後 No.13B)を別に示す。

行ったのはどれか。1つ選べ。

- a 浸潤麻酔
- b 伝達麻酔
- c 髄腔内注射
- d 歯根膜腔内注射

別冊 午後 No.13A、B 写真

〔問題 52〕 側貌の模式図を別に示す。



側貌型の判定に用いる点はどれか。2つ選べ。

- a ①
- b ②
- c ③
- d ④

〔問題 53〕 24歳の女性。歯並びが悪いことを主訴として来院した。初診時の口腔内写真(別冊午後 No.14)を別に示す。

上顎右側犬歯の不正咬合はどれか。1つ選べ。

- a 移転
- b 高位
- c 遠心捻転
- d 唇側転位

別冊 午後 No.14 写真

〔問題 54〕 口腔習癖と引き起こされる不正咬合の組合せで正しいのはどれか。2つ選べ。

- a 口呼吸 ————— 上顎歯列弓の狭窄
- b 異常嚥下癖 ————— 過蓋咬合
- c 下唇吸引癖 ————— 上顎前歯の舌側傾斜
- d 母指吸引癖 ————— 臼歯部交叉咬合

〔問題 55〕 7歳の男児。上の前歯に隙間があることを主訴として来院した。初診時の口腔内写真（別冊午後 No. 15）を別に示す。

上顎中切歯間の空隙の原因として考えられるのはどれか。2つ選べ。

- a 正中埋伏過剰歯
- b 中切歯の早期萌出
- c 上唇小帯の低位付着
- d 側切歯の先天性欠如

別冊 午後 No.15 写真

〔問題 56〕 4歳の男児。下顎左側乳臼歯部歯肉の腫脹を主訴として来院した。D部頬側歯肉が腫脹している。初診時のエックス線画像（別冊午後 No.16）を別に示す。

この状態を放置することで後継永久歯に生じると考えられるのはどれか。1つ選べ。

- a 斑状歯
- b 桑実状臼歯
- c ターナー歯
- d ハッチンソン歯

別冊 午後 No.16 写真

〔問題 57〕 小児虐待の対応件数で頻度が最も多いのはどれか。1つ選べ。

- a 性的虐待
- b 身体的虐待
- c 心理的虐待
- d ネグレクト

〔問題 58〕 高齢者に好発する tooth wear はどれか。2つ選べ。

- a 咬 耗
- b 根面う蝕
- c 歯の脱落
- d くさび状欠損

〔問題 59〕 経鼻経管栄養と比較した胃瘻の特徴はどれか。1つ選べ。

- a 経腸栄養である。
- b 長期の使用に適している。
- c チューブの留置が容易である。
- d 摂食嚥下機能障害を生じやすい。

〔問題 60〕 脳性麻痺患者が定期健診のために家族と来院した。来院時の患者の写真（別冊午後 No.17）を別に示す。

不随意運動の抑制に有効なのはどれか。2つ選べ。

- a 膝の伸展
- b 上肢の屈曲
- c 頭部の前屈
- d ヘッドホンの装着

別冊 午後 No.17 写真

〔問題 61〕 サルコペニアについて正しいのはどれか。2つ選べ。

- a 診断に血糖値が用いられる。
- b 原因として加齢が挙げられる。
- c 心身機能が低下した状態である。
- d スクリーニングに下腿周囲長が用いられる。

〔問題 62〕 染色体異常はどれか。2つ選べ。

- a Down 症候群
- b Turner 症候群
- c Ramsay Hunt 症候群
- d デュセンヌ型筋ジストロフィー

〔問題 63〕 成人の歯周組織で健康な状態はどれか。2つ選べ。

- a セメント質は 1.0 ～ 1.5mm の厚さがある。
- b 外縁上皮は非角化の重層扁平上皮である。
- c 歯根膜は主にコラーゲン線維で構成されている。
- d 接合上皮は歯面とヘミデスマゾーム結合している。

〔問題 64〕 56歳の女性。下顎左側第一大臼歯の違和感を主訴として来院した。初診時の歯周組織検査結果の一部を表に示す。

舌側	アタッチメントレベル (mm)	7	8	6
	PPD (mm)	6	⑦	5
歯種		36		
頬側	PPD (mm)	⑥	⑦	5
	アタッチメントレベル (mm)	7	8	7
動揺度*		2		
根分岐部病変**		3		

○印：プロービング時の出血

* : Millerの分類

** : Glickmanの分類

正しいのはどれか。2つ選べ。

- a 歯槽骨吸収が存在する。
- b 歯肉退縮幅は3mmである。
- c 垂直方向に動揺がみられる。
- d 根分岐部が歯肉で覆われている。

次の文を読み、〔問題 65〕、〔問題 66〕に答えよ。

55歳の女性。ブラッシング時の歯肉の出血を主訴として来院した。口腔清掃指導後に、グレーシータイプキュレットを用いてスケーリングを行うよう歯科医師から指示を受けた。初診時の口腔内写真（別冊午後No.18）を別に示す。

別冊 午後 No.18 写真

〔問題 65〕 口腔内に認められるのはどれか。2つ選べ。

- a フィステル
- b フェストウーン
- c アタッチメントロス
- d ブラックトライアングル

〔問題 66〕 写真で示す部位の処置に適するスクレーパーはどれか。1つ選べ。

- a #7 #11 #14
- b #7 #12 #13
- c #8 #11 #14
- d #8 #12 #13

〔問題 67〕 口腔内写真（別冊午後 No.19）を別に示す。

PMA IndexのM部はどれか。1つ選べ。

- a ①
- b ②
- c ③
- d ④

別冊 午後 No.19 写真

〔問題 68〕 グレーシータイプキュレットのシャープニングで正しいのはどれか。2つ選べ。

- a スラッジが出たら下げて終わる。
- b 刃部のトゥからヒールに向かって研ぐ。
- c セラミックストーンでは潤滑油を使用する。
- d インディアストーンは刃部の形態修正に適している。

〔問題 69〕 歯面塗布に用いるフッ化物でフッ化物イオン濃度が最も高いのはどれか。

1つ選べ。

- a APFゲル
- b APF溶液
- c 2%NaF溶液
- d 8%SnF₂溶液

〔問題 70〕 6歳の男児。下顎右側大白歯部の疼痛を主訴として保護者と来院した。

1週間前から摂食時に痛みを訴えているという。う蝕はない。初診時の口腔内写真（別冊午後 No.20）を別に示す。

まず行う対応として考えられるのはどれか。1つ選べ。

- a 小窩裂溝填塞
- b フッ化物歯面塗布
- c ブラッシング指導
- d コンポジットレジン修復

別冊 午後 No.20 写真

〔問題 71〕 エックス線画像（別冊午後 No.21）を別に示す。

上顎中切歯部に観察できるのはどれか。1つ選べ。

- a う蝕
- b 歯石
- c 歯槽硬線
- d 歯の内部吸収

別冊 午後 No.21 写真

〔問題 72〕 OHI の評価結果を表に示す。

上顎	唇側	DS	1	1	1	1	1	1	1	2	1	1	1	1	2	2
		CS	1	1	1	1	1	0	2	1	0	0	1	1	3	1
	口蓋側	DS	2	1	1	1	1	1	1	1	1	0	0	0	0	1
		CS	1	1	1	1	1	1	1	1	1	0	0	0	1	1
歯種			7	6	5	4	3	2	1	1	2	3	4	5	6	7
			7	6	5	4	3	2	1	1	2	3	4	5	6	7
下顎	舌側	DS	2	2	2	1	1	0	0	0	1	1	1	1	2	2
		CS	2	1	1	1	1	1	1	1	1	0	1	1	1	1
	唇側	DS	2	1	2	2	1	1	0	1	1	1	1	1	1	1
		CS	1	1	2	1	1	1	0	1	1	1	0	0	0	0

DS : debris score CS : calculus score

OHI-S はどれか。1つ選べ。

- a 2.0
- b 2.5
- c 3.0
- d 3.5

〔問題 73〕 口腔内写真（別冊午後 No.22）を別に示す。

ファークেশョンプローブを使用する部位はどれか。1つ選べ。

- a ①
- b ②
- c ③
- d ④

別冊 午後 No.22 写真

〔問題 74〕 ペリオドンタルメディシンに関わるのはどれか。2つ選べ。

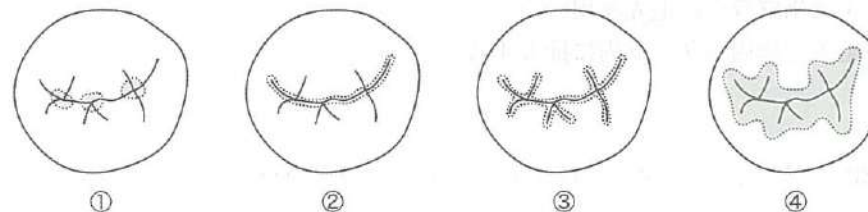
- a 喘息
- b 早産
- c 肥満
- d 後天性免疫不全症候群

〔問題 75〕 5歳の男児。定期歯科健康診査で来院した。う蝕予防のために歯科医師からフッ化物洗口剤を処方された。

洗口を実施するにあたり注意するのはどれか。2つ選べ。

- a 洗口液は冷蔵庫に保管する。
- b 洗口は下を向いた姿勢で行う。
- c フッ化物配合歯磨剤は併用しない。
- d 薬剤はミネラルウォーターで溶解する。

〔問題 76〕 11歳の男児。下顎左側第一小白歯に小窩裂溝填塞を行うことになった。填塞領域を図に示す。



■ : 填塞部位

正しいのはどれか。1つ選べ。

- a ①
- b ②
- c ③
- d ④

〔問題 77〕 体重 27kg の女児に対して 2%NaF 溶液を用いてフッ化物歯面塗布を行うことになった。

最小中毒量はどれか。1つ選べ。

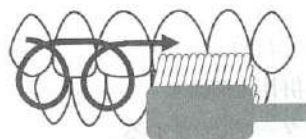
- a 6 mgF
- b 12 mgF
- c 54 mgF
- d 108 mgF

〔問題 78〕 85歳の女性。骨粗鬆症で骨折を繰り返し、日中はほとんどベッドで過ごしている。車椅子への移乗と排泄は介助なしで行うことができる。

日常生活自立度のランクはどれか。1つ選べ。

- a A-2
- b B-1
- c B-2
- d C-1

〔問題 79〕 あるブラッシング法を図に示す。



この方法について正しいのはどれか。2つ選べ。

- a 小児に適している。
- b 孤立歯の清掃に適する。
- c 主に歯ブラシの毛先を用いる。
- d 毛先を歯周ポケット内に挿入する。

〔問題 80〕 フレイルの診断に用いるのはどれか。2つ選べ。

- a 握力
- b 身長
- c 歩行速度
- d 口腔清掃状態

〔問題 81〕 85歳の女性。食事時のむせを主訴として訪問歯科治療の依頼があった。現在、グループホームに入所している。ミールラウンドで食事の観察をしたところ、食形態は普通食で、多量の食物を口の中に入れる動作がみられた。初診時の口腔内写真（別冊午後 No.23）を別に示す。口腔アセスメントの結果を表に示す。

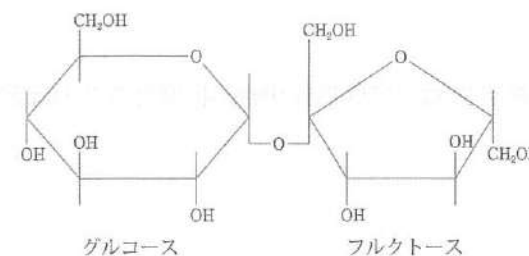
評価項目	結果	正常値
咬合力	500N	200N以上
オーラルディアドコキネシス	/pa/、/ta/、/ka/いずれも7回/秒	6回/秒以上
舌圧検査	35kPa	30kPa以上
EAT-10	2点（1項目該当）	3点未満

適切な対応はどれか。2つ選べ。

- a 構音訓練
- b 舌抵抗訓練
- c 口腔衛生指導
- d 食形態の指導

別冊 午後 No.23 写真

〔問題 82〕 ある糖質の構造を図に示す。



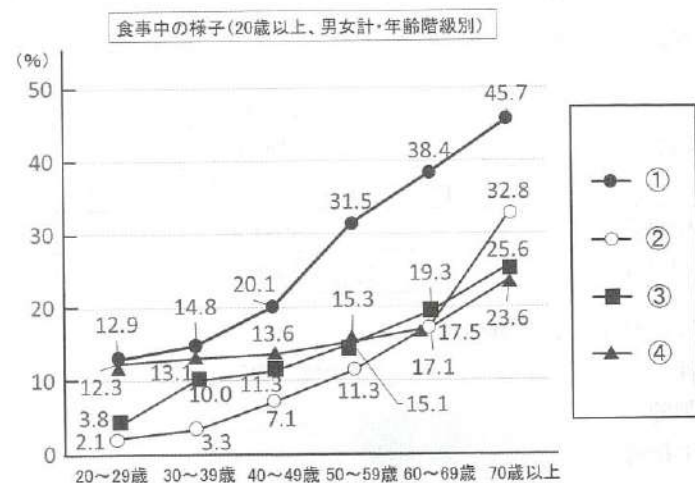
この糖はどれか。1つ選べ。

- a スクロース
- b セルロース
- c マルトース
- d ラクトース

〔問題 83〕 脂溶性ビタミンはどれか。2つ選べ。

- a ビタミンA
- b ビタミンB₂
- c ビタミンC
- d ビタミンD

〔問題 84〕 令和4年国民健康・栄養調査における「食事の様子」の年齢階級別結果を図に示す。



①はどれか。1つ選べ。

- a 口の渇きが気になる。
- b お茶や汁物等でむせることがある。
- c 左右両方の奥歯でしっかりかみしめられない。
- d 半年前に比べて固いものが食べにくくなった。

〔問題 85〕 要介護高齢者において低栄養状態の指標となるのはどれか。2つ選べ。

- a BMI
- b 血糖値
- c HbA1c 値
- d 体重減少率

〔問題 86〕 食育基本法の基本理念で正しいのはどれか。2つ選べ。

- a 食品の安全性の確保
- b 輸入食品の積極的消費
- c 食に関する感謝の念と理解
- d 飲食によって生ずる危害の発生防止

〔問題 87〕 日本人の食事摂取基準(2020年)で耐容上限量が定められているのはどれか。2つ選べ。

- a 葉酸
- b ビタミンC
- c ビタミンK
- d カルシウム

〔問題 88〕 女性の喫煙で正しいのはどれか。2つ選べ。

- a ニコチンは胎盤を通過する。
- b 女性ホルモンの分泌を促進する。
- c 妊娠中の喫煙で低出生体重児の出生率は上昇する。
- d 女性の喫煙習慣者の割合はここ10年で増加している。

〔問題 89〕 摂食嚥下障害者の食事の援助で適切なのはどれか。1つ選べ。

- a 食材は細かく刻む。
- b 水分の摂取を促す。
- c 粘着性の強い食品を選ぶ。
- d 頸部を前屈した体位にする。

〔問題 90〕 要介護高齢者の介護者を対象とする口腔保健教育の題材として適切なのはどれか。2つ選べ。

- a 顎関節症の予防
- b 摂食嚥下機能の回復
- c 口腔悪習癖による影響
- d 唾液腺マッサージの方法

〔問題 91〕 高齢者の歯科治療時の対応で適切なのはどれか。2つ選べ。

- a 高い声で話す。
- b 非言語的働きかけを行う。
- c 医療面接は短時間に終了する。
- d 大きな文字を使用して説明する。

〔問題 92〕 ある装置の写真（別冊午後 No.24）を別に示す。

この装置を使用して吸引するのはどれか。2つ選べ。

- a 唾 液
- b 注水噴霧
- c 抜歯時の出血
- d 切削時のエアロゾル

別冊 午後 No.24 写真

〔問題 93〕 光重合型コンポジットレジン^⑤の基材はどれか。1つ選べ。

- a Bis-GMA
- b ハイドロキノン
- c カンファーキノン
- d ジメチルアミノエチルメタクリレート

〔問題 94〕 ある器具の写真（別冊午後 No.25）を別に示す。

この器具を用いる時期として正しいのはどれか。2つ選べ。

- a 印象採得前
- b 咬合採得時
- c 支台歯形成前
- d セメント合着前

別冊 午後 No.25 写真

〔問題 95〕 根管治療に使用する器具の写真（別冊午後 No. 26）を別に示す。

用途はどれか。2つ選べ。

- a 髄腔穿孔
- b 根管充填材の除去
- c 軟化象牙質の除去
- d 根管口の漏斗状拡大

別冊 午後 No.26 写真

〔問題 96〕 歯周外科治療で用いる器具の写真（別冊午後 No.27A、B）を別に示す。

これらを使用するのはどれか。2つ選べ。

- a 歯肉切除術
- b 新付着術〈ENAP〉
- c 歯周ポケット搔爬術
- d 歯肉剥離搔爬術〈フラップ手術〉

別冊 午後 No.27A、B 写真

〔問題 97〕 器具の写真（別冊午後 No.28）を別に示す。

使用目的はどれか。2つ選べ。

- a 全部床義歯の咬合高径の測定
- b 部分床義歯の着脱方向の決定
- c 対合歯とのクリアランスの確認
- d ブリッジ支台歯間の平行性の確認

別冊 午後 No.28 写真

〔問題 98〕 44歳の女性。⑤⑥⑦接着ブリッジを製作した。製作したブリッジの写真（別冊午後 No.29A）、ある処理中の写真（別冊午後 No.29B）および処理後の写真（別冊午後 No.29C）を別に示す。

処理の目的はどれか。2つ選べ。

- a 酸化膜の形成
- b 鑄造収縮の補償
- c 被着面の汚染物除去
- d 微細凹凸構造の付与

別冊 午後 No.29A、B、C 写真

〔問題 99〕 28歳の男性。下顎左側智歯周囲炎による疼痛を主訴として来院した。診査の結果、下顎左側智歯を抜歯することになった。初診時のパノラマエックス線画像（別冊午後 No.30）を別に示す。

抜歯後の注意事項とともに、患者に伝えておく必要のある症状はどれか。2つ選べ。

- a 運動麻痺
- b 知覚麻痺
- c 電撃様疼痛
- d 抜歯後異常出血

別冊 午後 No.30 写真

〔問題 100〕 矯正用プライヤーの写真（別冊午後 No.31）を別に示す。

プライヤーと用途の組合せで正しいのはどれか。2つ選べ。

- a ① ——— バンドの調整
- b ② ——— ワイヤーの結紮
- c ③ ——— ワイヤーの着脱
- d ④ ——— ワイヤーの屈曲

別冊 午後 No.31 写真

〔問題 101〕 矯正装置の写真（別冊午後 No.32）を別に示す。

この装置における患者指導で正しいのはどれか。2つ選べ。

- a 1日14時間装着させる。
- b 食事の際には外してもらう。
- c ゴムは1週間に1度交換する。
- d 装着中はできるだけ口呼吸させる。

別冊 午後 No.32 写真

〔問題 102〕 4歳の男児。上顎右側第二乳臼歯の自発痛を主訴として来院した。生活歯髄切断後、既製乳歯冠を製作することとした。既製乳歯冠の写真（別冊午後 No.33）を別に示す。

既製乳歯冠装着時に準備するのはどれか。1つ選べ。

- a ①
- b ②
- c ③
- d ④

別冊 午後 No.33 写真

〔問題 103〕 26歳の女性。歯科治療中に行ったある指導の写真（別冊午後 No.34）を別に示す。

行ったのはどれか。1つ選べ。

- a カウント法
- b TEACCH法
- c Tell-Show-do法
- d ハンドオーバーマウス法

別冊 午後 No.34 写真

〔問題 104〕 エックス線画像（別冊午後 No.35）を別に示す。

撮影法はどれか。1つ選べ。

- a 咬合法
- b 咬翼法
- c 平行法
- d 二等分法

別冊 午後 No.35 写真

〔問題 105〕 心肺蘇生に使用する器材の写真（別冊午後 No.36）と電極パッドの装着位置の図（別冊午後 No.37）を別に示す。

正しいのはどれか。1つ選べ。

- a ①
- b ②
- c ③
- d ④

別冊 午後 No.36 写真
No.37 図

〔問題 106〕 口腔機能低下症を評価できるのはどれか。1つ選べ。

- a 咬合音検査
- b 咬合力検査
- c 口腔細菌検査
- d 開口量測定検査

〔問題 107〕 口腔衛生状態を評価する方法はどれか。1つ選べ。

- a TCI 〈Tongue Coating Index〉
- b SGA 〈Subjective Global Assessment〉
- c EAT-10 〈The 10-item Eating Assessment Tool〉
- d GOHAI 〈General Oral Health Assessment Index〉

〔問題 108〕 オーラルディアドコネシスで正しいのはどれか。2つ選べ。

- a 口腔粘膜湿潤度を測定する。
- b 測定時間は 30 秒間である。
- c 「カ」の発音時に舌後方の動きを評価する。
- d 舌、口唇および軟口蓋の巧緻性を評価する。

〔問題 109〕 鼻咽腔閉鎖不全によって /na/ に聞こえる音はどれか。1つ選べ。

- a /da/
- b /ha/
- c /ka/
- d /pa/

〔問題 110〕 口腔内装置の写真（別冊午後 No.38）を別に示す。

使用目的で正しいのはどれか。2つ選べ。

- a 誤嚥の防止
- b 咀嚼能率の向上
- c 発語明瞭度の改善
- d 鼻咽腔閉鎖不全の改善

別冊 午後 No.38 写真



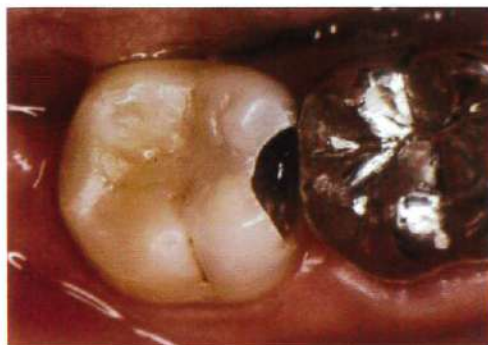
午後 No.1



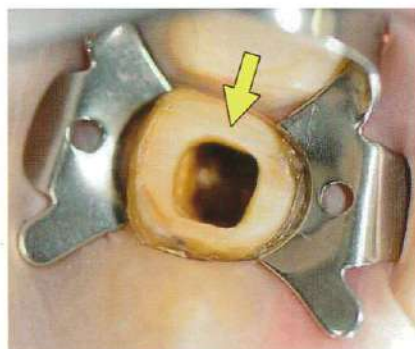
午後 No.2



午後 No.3



午後 No.4



午後 No.5



午後 No.6

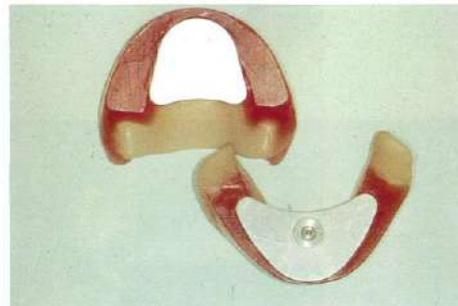


午後 No.7

舌側	PPD(mm)	4	5	9
歯種		46		
頬側	PPD(mm)	5	⑧	⑩
根分岐部病変 (Lindhe & Nymanの分類)		3		

○印：プロービング時の出血

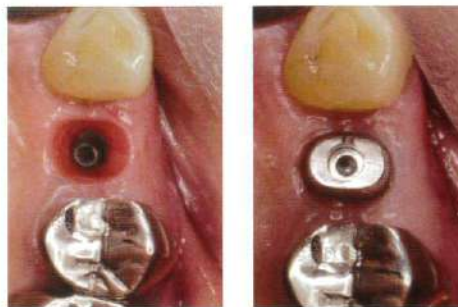
午後 No.8



午後 No.9



午後 No.10



午後 No.11



午後 No.12



A

午後 No.13



B



午後 No.14



午後 No.15



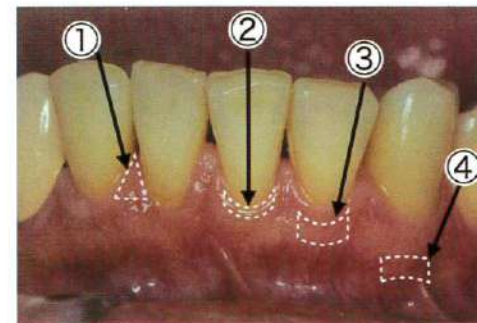
午後 No.16



午後 No.17



午後 No.18



午後 No.19



午後 No.20

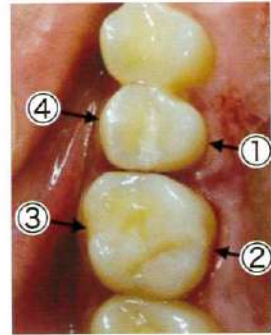
34

第3回 全国統一模擬試験

別冊 午後



午後 No.21



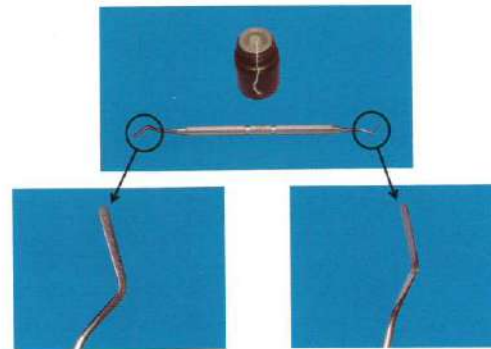
午後 No.22



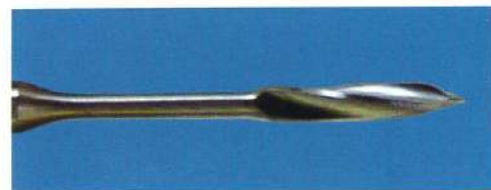
午後 No.23



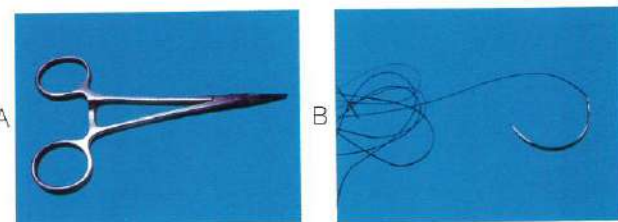
午後 No.24



午後 No.25



午後 No.26



午後 No.27

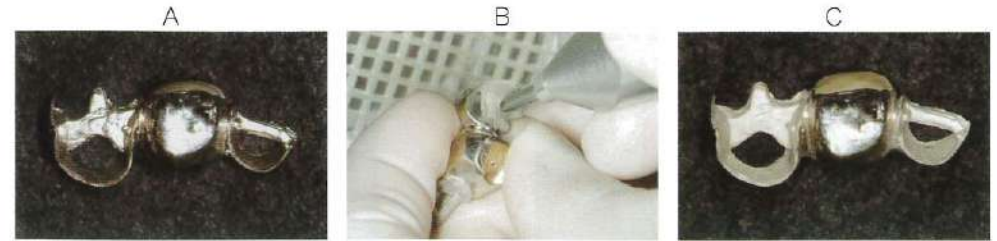


午後 No.28

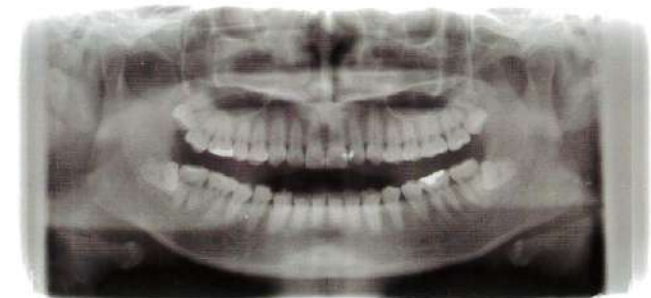
34

第3回 全国統一模擬試験

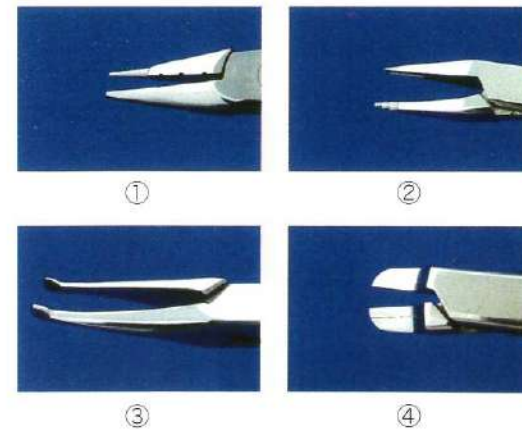
別冊 午後



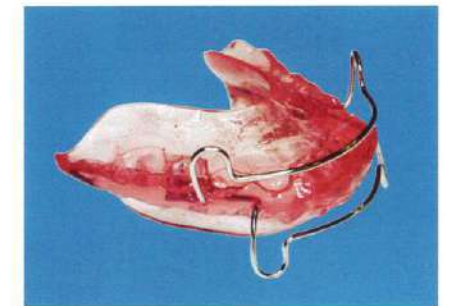
午後 No.29



午後 No.30



午後 No.31



午後 No.32



午後 No.33

34

第3回 全国統一模擬試験

別冊 午後



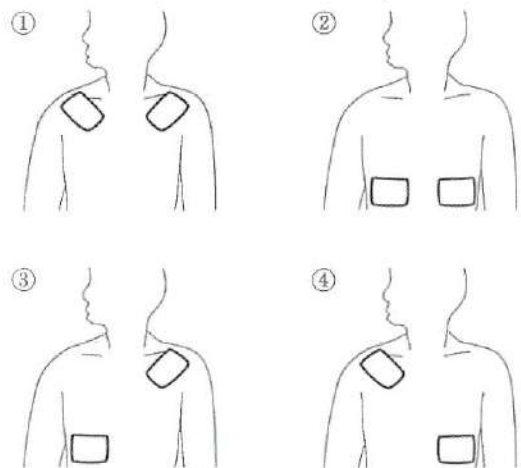
午後 No.34



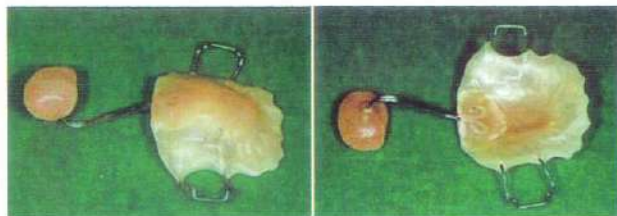
午後 No.35



午後 No.36



午後 No.37



午後 No.38