

注意事項

1 試験問題の数は110問で、解答時間は正味2時間30分である。

2 解答方法は次のとおりである。

(1) 各問題にはaからdまで4つの選択肢がある。そのうち質問に適した選択肢を(例1)では1つ、(例2)では2つ選び答案用紙に記入すること。

(例1) [問題 111] 県庁所在地は どれか。1つ選べ。	⋮	(例2) [問題 112] 県庁所在地はどれか。 2つ選べ。
a 栃木市	⋮	a 宇都宮市
b 川崎市	⋮	b 川崎市
c 神戸市	⋮	c 神戸市
d 倉敷市	⋮	d 倉敷市

(例1)の正解は「c」であるから答案用紙の

111 a b c d のうち、 c をマークして

111 a b c d とすればよい。

(例2)の正解は「a」と「c」であるから答案用紙の

112 a b c d のうち、 a と c をマークして

112 a b c d とすればよい。

(2) 答案の作成にはHBの鉛筆を使用し、濃くマークすること。

良い解答の例…… (濃くマークすること。)

悪い解答の例…… (解答したことになる。)

(3) 答えを修正した場合は、必ず「消しゴム」であとが残らないように完全に消すこと。

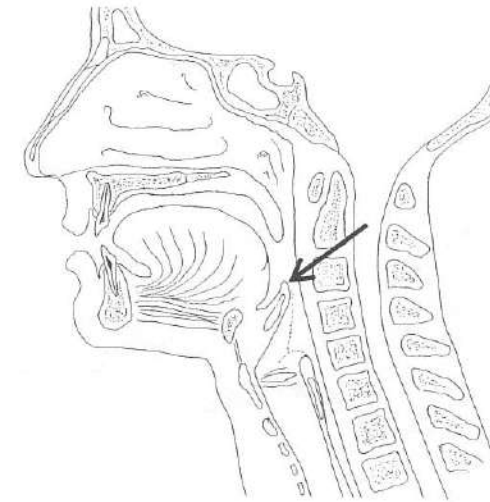
鉛筆の色が残ったり、「」のような消し方などをした場合は、修正したことになるので注意すること。

(4) ア (例1)の質問には2つ以上解答した場合は誤りとする。

イ (例2)の質問には1つ又は3つ以上解答した場合は誤りとする。

(5) 答案用紙は折り曲げたりメモやチェック等で汚したりしないよう特に注意すること。

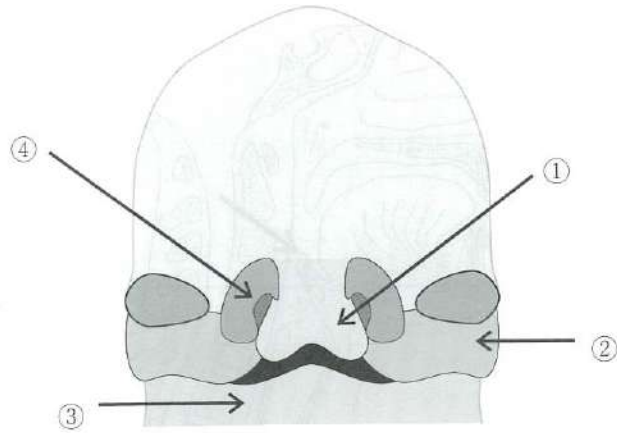
[問題 1] 頭部の断面の模式図を示す。



矢印が示す部位の運動を支配するのはどれか。1つ選べ。

- a 迷走神経
- b 三叉神経
- c 顔面神経
- d 舌下神経

[問題 2] 胎生7週の顔面構造を図に示す。



内側鼻突起はどれか。1つ選べ。

- a ①
- b ②
- c ③
- d ④

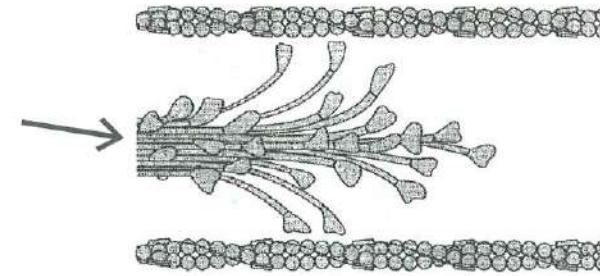
[問題 3] 歯胚のH-E染色標本(別冊午後No. 1)を別に示す。

点線で囲まれた部分から生じるのはどれか。1つ選べ。

- a 骨芽細胞
- b 象牙芽細胞
- c エナメル芽細胞
- d セメント芽細胞

別冊
午後 No. 1 写真

[問題 4] 骨格筋筋原線維の一部を模式図に示す。



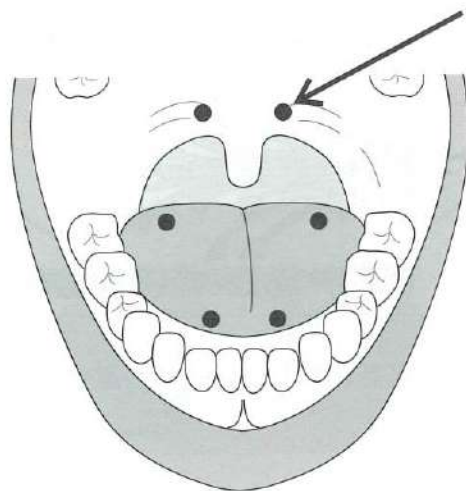
矢印の滑り込み運動に必要なのはどれか。1つ選べ。

- a Na^+
- b Ca^{2+}
- c K^+
- d HCO_3^-

[問題 5] 侵害刺激によってみられるのはどれか。1つ選べ。

- a 閉口反射
- b 開口反射
- c 下顎張反射
- d 歯根膜閉口筋反射

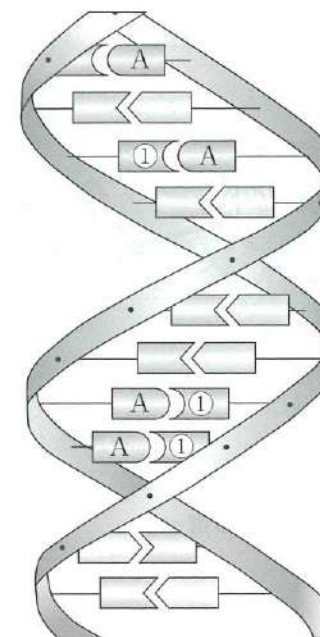
[問題 6] 味覚検査測定部位を図に示す。



矢印が示す部位の味覚を司るのはどれか。1つ選べ。

- a 鼓索神経
- b 舌咽神経
- c 大錐体神経
- d 上喉頭神経

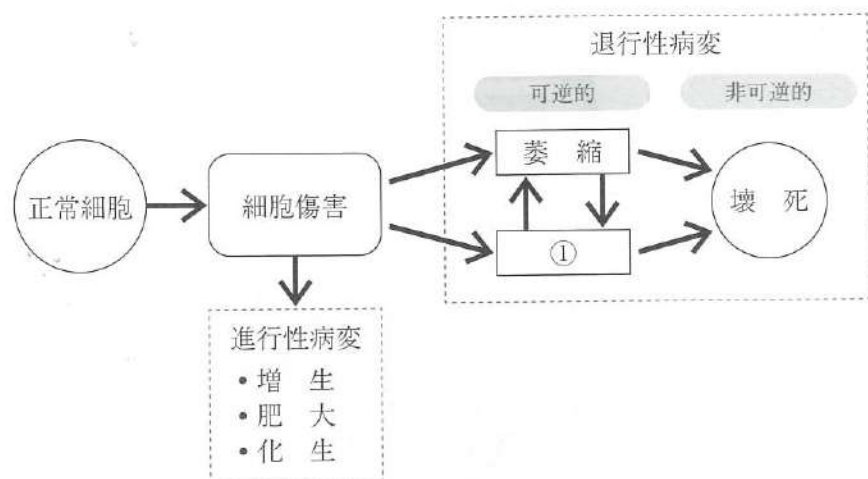
[問題 7] DNAの模式図を示す。



①はどれか。1つ選べ。

- a C (シトシン)
- b G (グアニン)
- c T (チミン)
- d U (ウラシル)

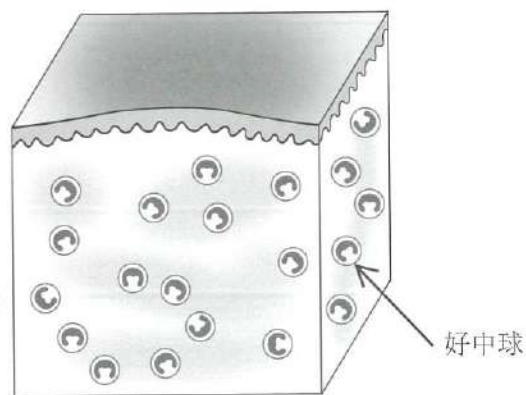
[問題 8] 退行性病変の過程を図に示す。



①に当てはまるのはどれか。1つ選べ。

- a 変性
- b 被包
- c 器質化
- d 過形成

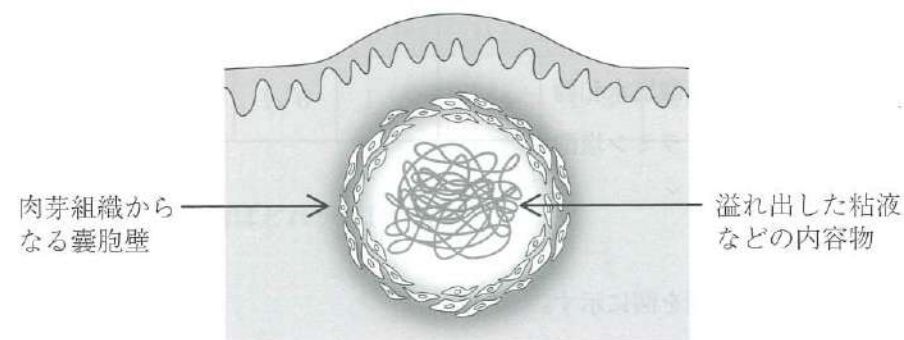
[問題 9] 化膿性炎を模式図に示す。



この変化はどれか。1つ選べ。

- a 膿瘍
- b 血腫
- c 蓄膿
- d 蜂窩織炎

[問題 10] 嚢胞の基本構造を模式図に示す。



考えられるのはどれか。1つ選べ。

- a 歯根嚢胞
- b 含菌性嚢胞
- c 鼻口蓋管嚢胞
- d 粘液貯留嚢胞

[問題 11] 歯周ポケット内の滲出液中の主な免疫グロブリンのクラスはどれか。

1つ選べ。

- a IgA
- b IgE
- c IgG
- d IgM

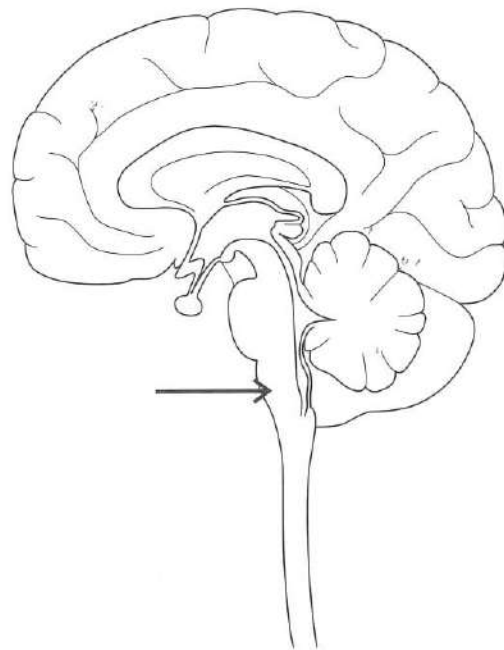
[問題 12] 成熟プラークに比べ初期プラークに多いのはどれか。1つ選べ。

- a 桿菌
- b 運動性菌
- c 紡錘状菌
- d グラム陽性菌

[問題 13] 口腔乾燥症の治療に用いられるのはどれか。1つ選べ。

- a デキサメタゾン
- b ミコナゾール硝酸塩
- c セビメリン塩酸塩水和物
- d ジフェンヒドラミン塩酸塩

[問題 14] 中枢神経を図に示す。



矢印の部位に作用する薬物はどれか。1つ選べ。

- a ドパミン
- b ジアゼパム
- c リドカイン
- d アトロピン

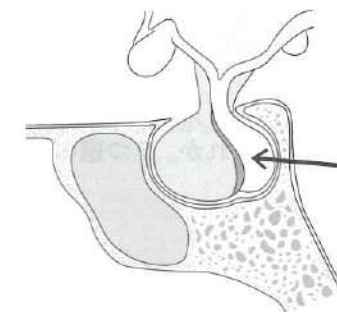
[問題 15] 小児の薬用量を求める換算表を示す。

年齢(年)	0.25	0.5	1	3	7.5	12	成人
小児薬用量 (成人量に対する比)	1/6	1/5	1/4	1/3	1/2	2/3	1

この換算表の名称はどれか。1つ選べ。

- a Clark
- b Hamburger
- c Augsberger
- d von Harnack

[問題 16] 下垂体の模式図を示す。



矢印から分泌されるホルモンはどれか。1つ選べ。

- a グリシン
- b カルシトニン
- c プロラクチン
- d バソプレッシン

[問題 17] Leavell & Clarkの予防の3相5段階と処置との組合せで正しいのはどれか。2つ選べ。

- a 健康増進 ————— 予防接種
- b 特異的防御 ————— 保健指導
- c 早期診断 ————— 定期精密検査
- d 機能障害の防止 ————— 歯周疾患治療

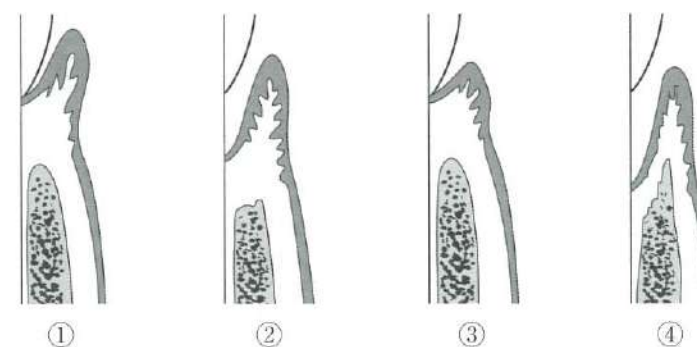
[問題 18] 歯磨剤の成分と効能または効果の組合せで正しいのはどれか。2つ選べ。

- a トラネキサム酸 ————— 歯がしみるのを防ぐ
- b ピロリン酸ナトリウム ————— 歯石の沈着を防ぐ
- c 塩化セチルピリジニウム ————— 歯肉炎の予防
- d カルボキシメチルセルロース ————— たばこのヤニ除去

[問題 19] キシリトールの特徴はどれか。2つ選べ。

- a 血糖値を上昇させる。
- b 糖アルコールである。
- c 多量摂取によって便秘が生じる。
- d 甘味度は砂糖とほぼ同じである。

[問題 20] 歯と歯周組織の断面図(模式図)を示す。



骨縁下ポケットはどれか。1つ選べ。

- a ①
- b ②
- c ③
- d ④

[問題 21] 歯のフッ素症の分類はどれか。1つ選べ。

- a Dean の分類
- b Glickman の分類
- c Kennedy の分類
- d TNM 分類

[問題 22] 10歳児9名のDMF歯数の表を示す。

DMF 歯数	3	1	0	1	4	9	1	6	2	計 27
--------	---	---	---	---	---	---	---	---	---	------

中央値、最頻値、平均値の大小で正しいのはどれか。1つ選べ。

- a 平均値 < 最頻値 < 中央値
- b 中央値 < 平均値 < 最頻値
- c 最頻値 < 中央値 < 平均値
- d 最頻値 < 平均値 < 中央値

[問題 23] ある地域の年齢群別人口を表に示す。

年齢(歳)	人数(人)	年齢(歳)	人数(人)
0～4	100	45～49	200
5～9	100	50～54	200
10～14	100	55～59	200
15～19	100	60～64	200
20～24	150	65～69	200

この地域の従属人口はどれか。1つ選べ。

- a 300人
- b 500人
- c 800人
- d 1,850人

[問題 24] 症例対照研究で正しいのはどれか。1つ選べ。

- a 介入研究に分類される。
- b 相対危険度を直接計算できる。
- c まれな疾患の研究に適している。
- d コホート研究よりも研究期間が長くなる。

[問題 25] 麻疹に罹患した児童生徒の授業への出席停止について規定しているのはどれか。1つ選べ。

- a 学校教育法
- b 児童福祉法
- c 学校保健安全法
- d 感染症の予防及び感染症の患者に対する医療に関する法律

[問題 26] 高齢者の医療の確保に関する法律によって規定されている「特定健康診査・特定保健指導」で対策されるのはどれか。1つ選べ。

- a 認知機能低下
- b メンタルヘルス
- c 慢性閉塞性肺疾患
- d メタボリックシンドローム

[問題 27] 国勢調査で正しいのはどれか。2つ選べ。

- a 標本調査である。
- b 一般統計調査である。
- c 人口静態統計である。
- d 5年ごとに実施される。

[問題 28] 介護予防・日常生活支援総合事業で正しいのはどれか。2つ選べ。

- a 対象者は60歳以上の者である。
- b サービスの内容は全国一律である。
- c 民間によるサービス提供が可能である。
- d 地域包括支援センターが介護予防ケアマネジメントを実施する。

[問題 29] 医療法で医療機関に義務付けられているのはどれか。2つ選べ。

- a 医療安全管理者の配置
- b 特別管理産業廃棄物管理責任者
- c 厚生労働省へのインシデント報告
- d 患者・家族への医療安全指導の実施

[問題 30] 介護保険制度のケアマネジメントで正しいのはどれか。1つ選べ。

- a 地域の課題を抽出する。
- b 地域ケア会議を開催する。
- c 要介護状態区分を判定する。
- d 対象者のモニタリングを行う。

[問題 31] ヒヤリハット事例はどれか。1つ選べ。

- a 患者に注射針を刺してしまった。
- b スケーリング中に歯が脱臼した。
- c 患者の衣服に印象材を付着させた。
- d インレーを誤って誤飲させそうになった。

[問題 32] 52歳の女性。舌癌の治療法について相談をしたいことを主訴として来院した。2か月前に大学病院にて舌癌と診断され、医師から治療方針の説明を受けた。舌を半側切除するといわれたが、治療法に納得ができず相談したいという。

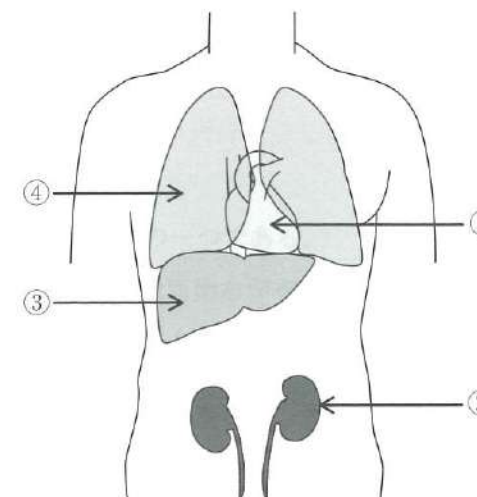
この患者の行為はどれか。1つ選べ。

- a アドヒアランス
- b セカンドオピニオン
- c インフォームド・コンセント
- d クオリティー・オブ・ライフ

[問題 33] 相対的歯科医行為はどれか。1つ選べ。

- a カルテの記入
- b 矯正装置の撤去
- c インレー製作時の咬合採得
- d 寒天印象材を用いた精密印象採得

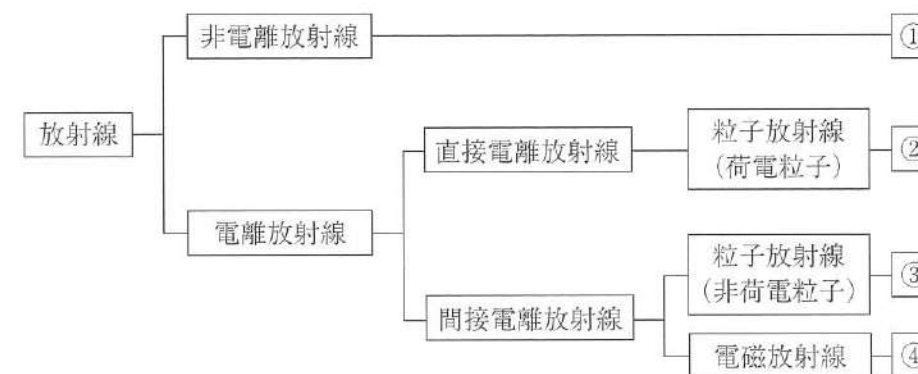
[問題 34] 内臓の模式図を示す。



血液のpH調節に関与するのはどれか。2つ選べ。

- a ①
- b ②
- c ③
- d ④

[問題 35] 放射線の種類を図に示す。



診断用エックス線として用いられるのはどれか。1つ選べ。

- a ①
- b ②
- c ③
- d ④

[問題 36] Pancreasはどれか。1つ選べ。

- a 膵 臓
- b 腎 臓
- c 肝 臓
- d 脾 臓

[問題 37] 赤血球に抗A血清と抗B血清を加えたところ、いずれの血清でも凝集は認められなかった。

この血液型はどれか。1つ選べ。

- a A 型
- b B 型
- c O 型
- d AB 型

[問題 38] 36歳の女性。上顎右側第一小白歯のブラッシング時の疼痛を主訴として来院した。半年前に気づき、最近では一過性の冷水痛があるという。自発痛はなく、歯髄電気診に正常に反応する。初診時の口腔内写真(別冊午後No. 2)を別に示す。

考えられる修復処置はどれか。2つ選べ。

- a ラミネートベニア
- b コンポジットレジンインレー
- c フロアブルコンポジットレジン
- d レジン添加型ガラスアイオノマーセメント

別 冊
午後 No. 2 写真

[問題 39] 68歳の女性。上顎右側前歯歯頸部の変色を主訴として来院した。初診時の口腔内写真(別冊午後No. 3)を別に示す。

この変色の特徴はどれか。2つ選べ。

- a 疼痛が生じやすい。
- b 穿通性に進行する。
- c *Lactobacillus* は原因菌の一つである。
- d 進行抑制にはフッ化物歯面塗布が有効である。

別 冊
午後 No. 3 写真

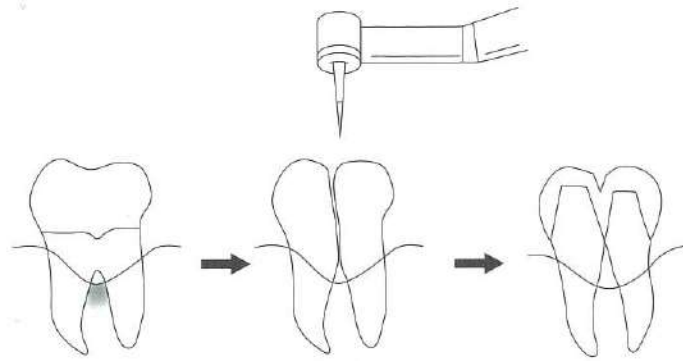
[問題 40] 48歳の女性。下顎右側大臼歯部の咀嚼時の違和感を主訴として来院した。半年前に修復処置を受けたという。自発痛はないが、6) 頬側歯肉に圧痛が認められる。初診時の口腔内写真(別冊午後No. 4 A)とエックス線画像(別冊午後No. 4 B)を別に示す。

治療方針を決めるにあたり必要と考えられる検査はどれか。2つ選べ。

- a 温度診
- b 麻酔診
- c 歯髄電気診
- d レーザー蛍光強度測定

別 冊
午後 No. 4 A、B 写真

[問題 41] 下顎大白歯への処置の模式図を示す。



この処置の適応として考えられるのはどれか。1つ選べ。

- a 歯根嚢胞
- b 内部吸収
- c 歯根破折
- d 髓床底穿孔

[問題 42] 65歳の女性。上顎右側第一大臼歯の自発痛を主訴として来院した。1年前から時々軽度の自発痛を自覚していたが、昨夜就寝後から症状が強くなり、熱いものを口に入れると増悪するという。打診痛を認め、歯髄電気診で生活反応を示した。初診時の口腔内写真(別冊午後No. 5 A)とエックス線画像(別冊午後No. 5 B)を別に示す。歯周組織検査結果の一部を表に示す。

頬側*	3	④	⑤	⑧	④	3
歯種	7			6		
口蓋側*	3	3	⑤	⑧	④	3
動揺度**	1			1		

* :プロービング深さ(mm)
○印:プロービング時の出血
** :Millerの判定基準

まず行うと考えられる処置はどれか。1つ選べ。

- a 麻酔抜髄
- b 歯根切除
- c 局所薬物配送システム(LDDS)
- d スケーリング・ルートプレーニング

別冊
午後 No. 5 A、B 写真

[問題 43] 51歳の女性。下顎左側第一小白歯部のブラッシング時の歯肉の疼痛を主訴として来院した。数年前から自覚していたという。初診時の口腔内写真(別冊午後No. 6)を別に示す。歯周組織検査結果の一部を表に示す。

舌側*	3	3	3	3	2	3	4	2	3
歯種	3			4			5		
頬側*	3	2	2	3	3	2	3	2	3
動揺度	0			0			0		

* : 歯周ポケットの深さ (mm)

歯肉退縮の原因として考えられるのはどれか。2つ選べ。

- a 歯肉炎
- b 外傷性咬合
- c 小帯の付着位置異常
- d 不適切な歯ブラシの使用

別冊
午後 No. 6 写真

[問題 44] GTR法で根面に誘導するのはどれか。1つ選べ。

- a 歯肉上皮組織
- b 歯肉結合組織
- c 骨膜由来組織
- d 歯根膜由来組織

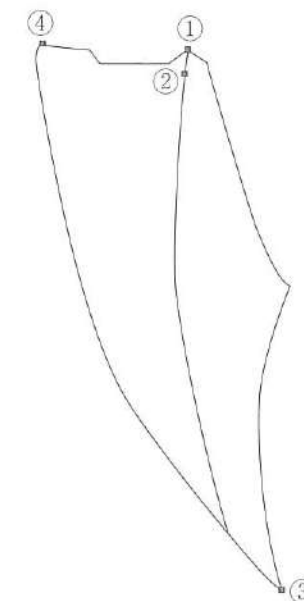
[問題 45] 79歳の女性。上下顎の歯の欠損による咀嚼障害を主訴として来院した。全部床義歯により補綴することになった。義歯製作時の写真(別冊午後No. 7)を別に示す。

この操作の目的はどれか。1つ選べ。

- a 仮想咬合平面の決定
- b 垂直的顎間関係の記録
- c 水平的顎間関係の記録
- d 頭蓋に対する上顎位置の記録

別冊
午後 No. 7 写真

[問題 46] 下顎限界運動路の図を示す。



下顎頭が最も前方に移動するのはどれか。1つ選べ。

- a ①
- b ②
- c ③
- d ④

[問題 47] インプラント補綴装置製作のために印象採得を行うことになった。口腔内写真(別冊午後No. 8 A)と個人トレーの写真(別冊午後No. 8 B)を別に示す。

矢印の構造を付与する目的はどれか。1つ選べ。

- a 印象材の注入
- b 印象材の剝離防止
- c 印象用パーツの操作
- d インプラント部の無圧印象

別 冊
午後 No. 8 A、B 写真

[問題 48] 69歳の男性。下顎前歯部の空隙を主訴として来院した。5年前に下顎片側義歯を装着したが、徐々に空隙が生じてきたという。初診時の口腔内写真(別冊午後No. 9 A)、義歯装着時の写真(別冊午後No. 9 B)及び義歯粘膜面の写真(別冊午後No. 9 C)を別に示す。

使用している装置はどれか。1つ選べ。

- a 根面アタッチメント
- b 歯冠内アタッチメント
- c 歯冠外アタッチメント
- d コーヌステレスコープクラウン

別 冊
午後 No. 9 A、B、C 写真

[問題 49] 5歳の女児。発音の異常を主訴として来院した。1年前から異常に気付いていたが、改善を期待しそのままにしていたという。初診時の口腔内写真(別冊午後No. 10 A)と舌突出時の写真(別冊午後No. 10 B)を別に示す。

考えられるのはどれか。1つ選べ。

- a 巨舌症
- b 血管腫
- c 正中菱形舌炎
- d 舌小帯強直症

別 冊
午後 No. 10 A、B 写真

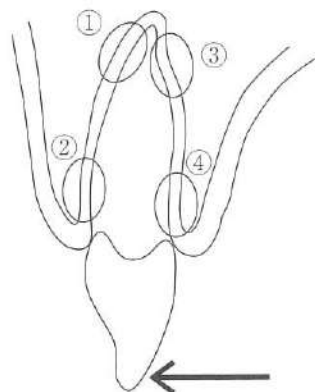
[問題 50] 急性下顎骨髄炎でみられるのはどれか。1つ選べ。

- a Bell 麻痺
- b Vincent 症状
- c Patrick 発痛帯
- d Malgaigne 圧痛点

[問題 51] 血友病Aの特徴はどれか。2つ選べ。

- a 男性のみに発症
- b 第Ⅷ因子の欠乏
- c 全血凝固時間の短縮
- d 部分トロンボプラスチン時間の短縮

[問題 52] 矯正力による歯の移動の図を示す。



矢印の方向に矯正力を加えた際、歯槽骨の添加がみられるのはどれか。2つ選べ。

- a ①
- b ②
- c ③
- d ④

[問題 53] 矯正装置を装着した口腔内写真(別冊午後No.11)を別に示す。

矢印で示す固定の種類はどれか。1つ選べ。

- a II級ゴム
- b III級ゴム
- c 交叉ゴム
- d 垂直ゴム

別冊
午後 No.11 写真

[問題 54] 矯正装置の写真(別冊午後No.12)を別に示す。

装置の製作過程で構成咬合の採得が必要なのはどれか。1つ選べ。

- a ①
- b ②
- c ③
- d ④

別冊
午後 No.12 写真

[問題 55] 口腔習癖で保護者が発見しにくいのはどれか。1つ選べ。

- a 咬唇癖
- b 咬爪癖
- c 母指吸引癖
- d タングスラスト

[問題 56] 歯科医師と4歳児の処置後の会話の一部を示す。

歯科医師：今日で3回目だけど上手にできたね。シールが3枚になるから好きなおもちゃと交換できるよ。

患 児：ありがとう。じゃあ、これにする。

下線部に該当するのはどれか。1つ選べ。

- a モデリング法
- b シェイピング法
- c タイムアウト法
- d トークンエコノミー法

[問題 57] 3日前から38.5℃の発熱と歯肉腫脹がみられた小児の口腔内写真(別冊午後No.13)を別に示す。検査の結果、疱疹性歯肉口内炎と診断された。

原因として考えられるのはどれか。1つ選べ。

- a 風疹ウイルス
- b 麻疹ウイルス
- c 帯状疱疹ウイルス
- d 単純ヘルペスウイルス

別冊
午後 No.13 写真

[問題 58] パーキンソン病患者にみられる症状はどれか。2つ選べ。

- a 筋弛緩
- b 口呼吸
- c 歩行障害
- d 口腔ジスキネジア

[問題 59] 高齢者の歯周組織にみられる特徴はどれか。2つ選べ。

- a 歯肉の増殖
- b 歯根膜腔の狭窄
- c 歯槽骨密度の増加
- d セメント質の肥厚

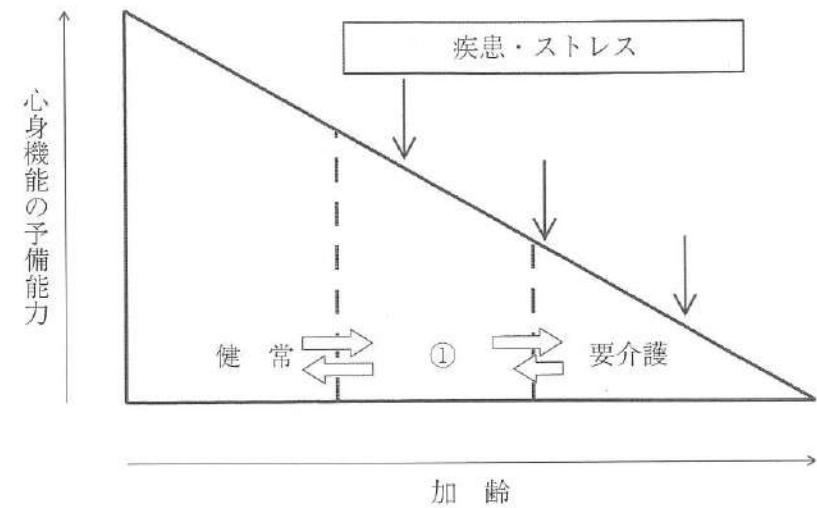
[問題 60] 知的能力障害で正しいのはどれか。1つ選べ。

- a 成人期に発症する。
- b 退行現象の1つである。
- c 統合失調症が原因となる。
- d 知的機能と適応機能が障害される。

[問題 61] 中枢神経系全般にLewy小体が多数沈着することによって生じるのはどれか。1つ選べ。

- a 球麻痺
- b 認知症
- c 脳梗塞
- d 不整脈

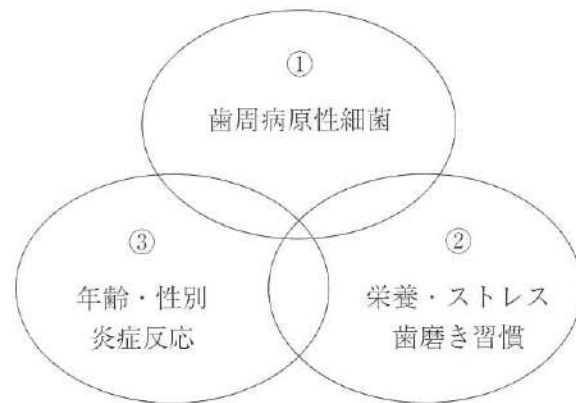
[問題 62] 心身機能の加齢変化の図を示す。



①の診断基準となる項目はどれか。2つ選べ。

- a 睡眠時間
- b 体重減少
- c 主観的疲労感
- d 食品摂取の多様性

[問題 63] 歯周病のリスクファクターを図に示す。



②に分類される要因はどれか。2つ選べ。

- a 加齢
- b 喫煙
- c 肥満
- d 糖尿病

[問題 64] 二次性咬合性外傷の原因はどれか。1つ選べ。

- a 咬頭干渉
- b 歯の脱臼
- c 歯肉の炎症
- d アタッチメントロス

[問題 65] 下線部分で正しいのはどれか。2つ選べ。

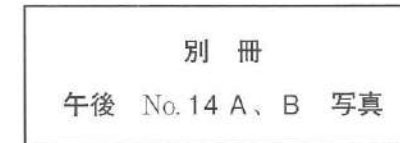
歯石の成分は、有機成分が① 70~90%である。無機成分は② リン酸カルシウムや③ 炭酸カルシウムなどである。歯石は④ 内毒素を産生する。

- a ①
- b ②
- c ③
- d ④

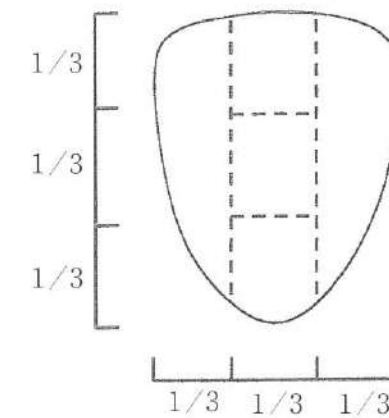
[問題 66] 歯周基本治療中の口腔内写真(別冊午後No.14A)と用いた薬剤の写真(別冊午後No.14B)を別に示す。

用いた薬剤はどれか。1つ選べ。

- a アスピリン
- b リドカイン
- c テトラサイクリン
- d 次亜塩素酸ナトリウム



[問題 67] 口腔清掃状態を表す指数の診査部位の一部を図に示す。



この指数の説明で正しいのはどれか。2つ選べ。

- a 最高値は5である。
- b 歯垢と歯石を調べる。
- c 歯垢染色液を用いる。
- d 8歯を評価対象とする。

[問題 68] プロービングで得られる情報はどれか。2つ選べ。

- a 根面形態
- b 歯根膜腔の拡大
- c 歯肉溝滲出液量
- d 根分岐部病変の有無

[問題 69] エアスケーラーと比較した超音波スケーラーの特徴はどれか。2つ選べ。

- a 歯石除去効率が劣る。
- b 歯面の損傷が少ない。
- c 使用中にチップが過熱する。
- d 智歯周囲炎に効果的である。

[問題 70] SPTにおけるリコール間隔の決定で重要なのはどれか。2つ選べ。

- a 年齢
- b 残存歯数
- c 口腔清掃状態
- d プロービング時の出血

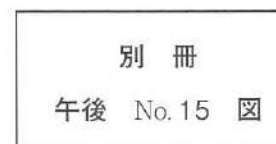
[問題 71] キュレットスケーラーの先端部のシャープニングで適切なのはどれか。2つ選べ。

- a 砥石を45°傾ける。
- b 2cm程度上下運動させる。
- c 先端を6時の方向に向ける。
- d 刃部内面を床面と垂直にする。

[問題 72] 24歳の女性。歯垢染色後の歯垢付着状況の図(別冊午後No.15)を別に示す。

この患者のDIはどれか。1つ選べ。

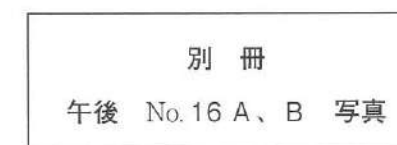
- a 1.0
- b 1.5
- c 4.0
- d 5.0



[問題 73] う蝕活動性試験中の写真(別冊午後No.16 A)とその結果の写真(別冊午後No.16 B)を別に示す。

この検査の評価法と結果の評価で正しいのはどれか。1つ選べ。

- a 検体は歯垢である。
- b 細菌の種類が同定できる。
- c 判定までに15秒を要する。
- d 結果はハイリスクと判定される。



[問題 74] 体重20kgの5歳児に2% NaF溶液による歯面塗布を行うことになった。誤飲して急性中毒を発現する可能性がある最小量はどれか。1つ選べ。

- a 2.2 mL
- b 4.4 mL
- c 22.0 mL
- d 44.0 mL

次の文を読み、[問題 75]、[問題 76] に答えよ。

13歳の男子。定期健診のため来院した。第二大臼歯に歯ブラシがうまく届かないという。診査の結果、う蝕は認められなかった。口腔内写真(別冊午後 No.17 A)と器具の写真(別冊午後 No.17 B)を別に示す。

別冊
午後 No.17 A、B 写真

[問題 75] 第二大臼歯のう蝕予防に効果的と考えられるのはどれか。2つ選べ。

- a フッ化物歯面塗布
- b レジン系小窩裂溝充填材
- c フッ化ジアンミン銀溶液塗布
- d グラスアイオノマー系小窩裂溝充填材

[問題 76] 第二大臼歯のう蝕予防に際し使用する器具はどれか。2つ選べ。

- a ①
- b ②
- c ③
- d ④

[問題 77] 手用スケーラーの写真(別冊午後 No.18)を別に示す。

この器具の使用目的はどれか。2つ選べ。

- a 歯肉縁上歯石の除去
- b 深い歯肉縁下歯石の除去
- c 内因性色素沈着物の除去
- d 歯冠表面のプラーク除去

別冊
午後 No.18 写真

[問題 78] 83歳の女性。1年前に脳梗塞を発症し、現在は右半身の麻痺が残っているが、認知機能に異常はない。利き手に麻痺があるため、うまく歯ブラシを使うことができず、家族から音波式電動歯ブラシの使用方法について質問を受けた。

適切な指導内容はどれか。1つ選べ。

- a 歯磨き粉は必ず使用してください。
- b 歯面に強く押し当てると効率がよいです。
- c ご家族の方も使用方法を理解してください。
- d 毛先を軽く歯面に当てて前後に往復させてください。

[問題 79] 84歳の女性。乳癌の治療のため入院している。歯科医師より周術期の口腔衛生管理を指示されて定期的に病室を訪問している。

この際が多職種連携として歯科衛生士が果たす役割で適切なものはどれか。2つ選べ。

- a 医師に代わって抗菌薬投与のタイミングを判断する。
- b 摂食嚥下障害や誤嚥リスクに関して言語聴覚士と情報共有する。
- c 周術期チームの指示のもとで口腔内清掃およびセルフケア指導を行う。
- d 看護師が行う創部管理に支障がないよう口腔ケアは手術当日に実施する。

[問題 80] 67歳の男性。メンテナンスのため来院した。来院時のエックス線画像(別冊午後No.19)を別に示す。

下顎右側大臼歯部の口腔衛生管理を行う際に配慮すべき点はどれか。2つ選べ。

- a 防御機構は天然歯より強い。
- b シャーピー線維による付着がある。
- c 周囲の炎症は深部に進行しやすい。
- d 金属を使用しない歯間ブラシを選択する。

別冊
午後 No.19 写真

[問題 81] ある患者の初診時の歯科衛生士の業務記録を示す。

患者は、毎日2回のブラッシングを行っているが、① 間食の回数が多いと話している。

② 歯周検査の結果、軽度の歯肉出血が認められ、③ プラークスコアは40%であった。

そこで歯科衛生士はプラークコントロールの改善を目的として④ ブラッシング指導を実施した。

SOAPにおける「P」はどれか。1つ選べ。

- a ①
- b ②
- c ③
- d ④

[問題 82] 特定健康診査で詳細な検診はどれか。2つ選べ。

- a 眼底検査
- b 心電図検査
- c 肝機能検査
- d 血中脂質検査

[問題 83] 76歳の男性。食後よくむせることを主訴として来院した。1年前に脳血管疾患を発症したという。

この患者への食事の基本姿勢の適切な指導はどれか。2つ選べ。

- a 姿勢は常に固定して介助者が支える。
- b 足底が床につく高さに椅子を設定する。
- c 肘が90度に曲がる高さに机を設定する。
- d 頭部をわずかに前屈させ食塊の通過を促す。

[問題 84] 88歳の男性。食事中にむせることを主訴として家族とともに来院した。特記すべき既往はない。食事支援において、とろみ調整食品を使用することになった。

歯科衛生士による支援で適切ではないのはどれか。1つ選べ。

- a 液体の通過速度を遅らせ誤嚥を防ぐ。
- b とろみの粘度は飲む直前に確認する。
- c とろみの粘度が高いと口腔内に残留しやすい。
- d 濃いとろみはスプーンを傾けるとゆっくり落ちる。

[問題 85] ストレス・コーピングで情動焦点コーピングはどれか。2つ選べ。

- a 上司への相談
- b 勤務時間の調整
- c カウンセリング
- d 親しい友人との会話

[問題 86] 80歳の男性。口腔乾燥を主訴として歯科訪問診療の依頼を受けた。1年前から入所している。その際、施設より要介護高齢者に対する歯科保健指導の実施において、多職種連携を考慮した指導を依頼された。

歯科衛生士による支援として適切なのはどれか。2つ選べ。

- a 胃瘻患者へは口腔清掃を省略する。
- b 認知症患者へは残存機能を活用して支援する。
- c 義歯装着患者へは義歯は装着したまま清掃をする。
- d 食事前の口腔清掃は唾液分泌促進と味覚感受性の向上を促す。

[問題 87] 66歳の女性。食事が飲み込みにくいことを主訴として来院した。口腔機能の低下が疑われたため、口腔機能精密検査を行った。

口腔機能低下症と診断された患者への歯科衛生介入の記述で適切なのはどれか。2つ選べ。

- a 咀嚼機能はグルコース分析で評価する。
- b 低舌圧の評価は一律40kPa未満である。
- c 口腔機能が低下した項目のみを指導する。
- d 舌口唇運動機能は「パ」「タ」「カ」の3音で評価する。

[問題 88] 日本人の食事摂取基準(2025年版)で策定されている65歳以上が目標とするBMI(kg/m²)の範囲はどれか。1つ選べ。

- a 18.5～24.9
- b 19.5～24.9
- c 20.0～24.9
- d 21.5～24.9

[問題 89] 75歳の女性。5年前に脳梗塞を発症後、歩行が不自由になったため、2か月前から介護老人福祉施設に入所している。現在、食事は自立しているが、水を飲む際にむせることがあるという。

適切な食事形態はどれか。1つ選べ。

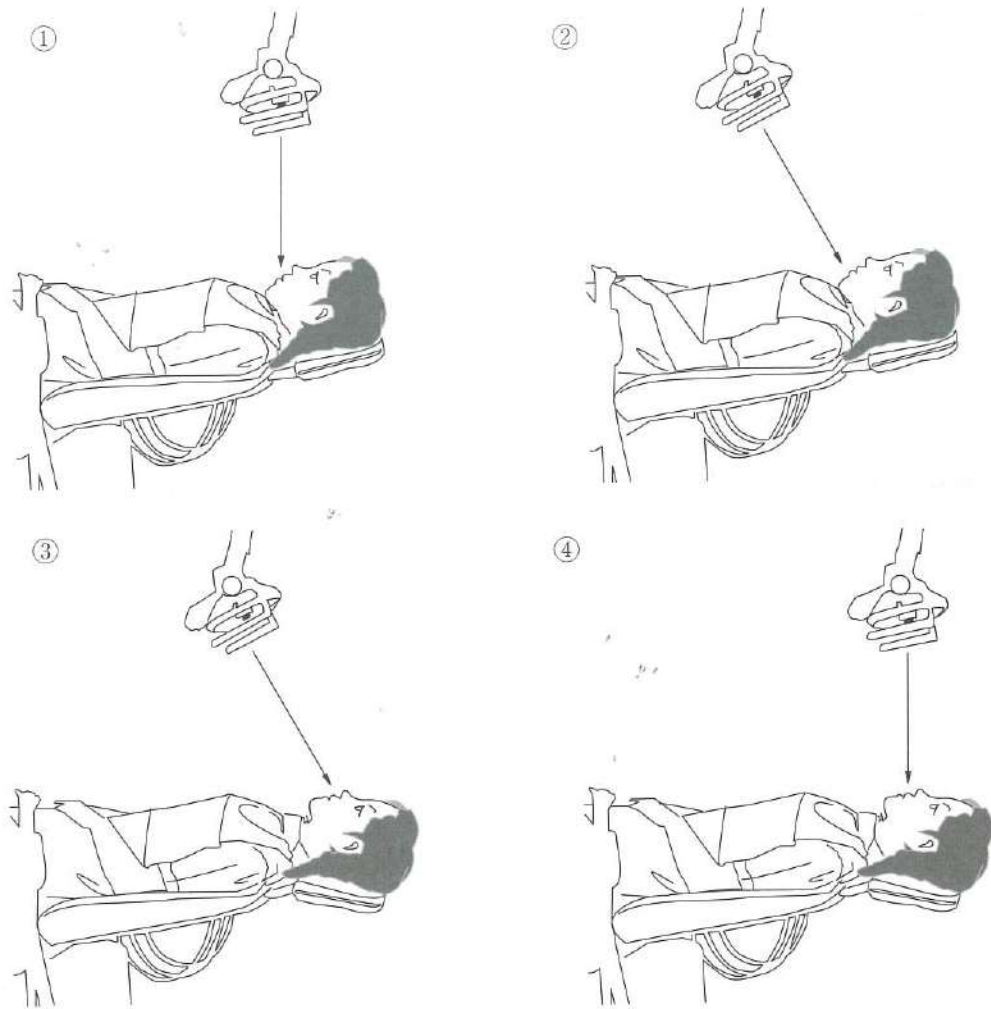
- a 卵豆腐の銀あん
- b 銀杏入り茶碗蒸し
- c 豆腐とわかめの味噌汁
- d ところてんの酢醤油かけ

[問題 90] 85歳の男性。手の震えによる義歯の着脱困難と口腔清掃困難を主訴として来院した。最近家族が家の中で犬を飼い始めたという発言があったが、家族によるとその事実はないという。

最も考えられる障害部位はどれか。1つ選べ。

- a 小脳
- b 前頭葉
- c 側頭葉
- d 後頭葉

[問題 91] 診療時のライティングの図を示す。



下顎のライティングで適切なのはどれか。1つ選べ。

- a ①
- b ②
- c ③
- d ④

[問題 92] 歯科用ユニット装置の写真(別冊午後No.20)を別に示す。

この装置の使用目的はどれか。2つ選べ。

- a 根管内の乾燥
- b ワックスの冷却
- c 切削後の口腔内洗浄
- d 歯肉縁上の菌垢除去

別冊
午後 No.20 写真

[問題 93] ラテックス製グローブ装着時の写真(別冊午後No.21)を別に示す。

写真のグローブを装着して扱おうと硬化阻害を生じるのはどれか。1つ選べ。

- a 寒天印象材
- b 石膏印象材
- c 合成ゴム質印象材
- d アルジネート印象材

別冊
午後 No.21 写真

[問題 94] 無歯顎症例の精密印象採得に用いられる非弾性印象材はどれか。1つ

選べ。

- a 寒天印象材
- b シリコーンゴム印象材
- c モデリングコンパウンド
- d 酸化亜鉛ユージノール印象材

[問題 95] 歯間分離の写真(別冊午後No.22)を別に示す。

歯間分離で牽引の原理を利用するのはどれか。1つ選べ。

- a ①
- b ②
- c ③
- d ④

別冊
午後 No.22 写真

[問題 96] 60歳の男性。3年前から心臓ペースメーカーを装着している。転倒による上顎前歯の破折を訴えて来院した。初診時の口腔内写真(別冊午後No.23)を別に示す。

行えない検査はどれか。1つ選べ。

- a 温度診
- b 動揺度測定
- c 歯髄電気診
- d エックス線検査

別冊
午後 No.23 写真

[問題 97] 32歳の男性。上顎前歯部の審美障害を主訴として来院した。口腔内写真(別冊午後No.24 A)と処置に際し準備した器具(別冊午後No.24 B)を別に示す。5年前に抜髄処置を受けたという。漂白処置をすることになった。

処置方針の決定の際に準備するのはどれか。1つ選べ。

- a ①
- b ②
- c ③
- d ④

別冊
午後 No.24 A、B 写真

[問題 98] 65歳の男性。右側臼歯部の咀嚼障害を主訴として来院した。検査の結果、上顎右側第一小臼歯の欠損に対しブリッジを製作することになった。ブリッジの写真(別冊午後No.25 A)と治療過程のある操作の写真(別冊午後No.25 B)を別に示す。

次に行う処置で考えられるのはどれか。1つ選べ。

- a 咬合調整
- b ろう付け用コア採得
- c 隣接面接触関係の調整
- d 支台歯形成面の仮着材の除去

別冊
午後 No.25 A、B 写真

[問題 99] 液成分にポリアクリル酸を主成分とするのはどれか。2つ選べ。

- a 接着性レジンセメント
- b グラスアイオノマーセメント
- c 酸化亜鉛ユージノールセメント
- d ポリカルボキシレートセメント

[問題 100] 回転式器具の写真(別冊午後No.26)を別に示す。

用途はどれか。1つ選べ。

- a う蝕除去
- b 髄室開拓
- c メタルインレーの除去
- d コンポジットレジンの形態修正

別冊
午後 No.26 写真

[問題 101] 矯正用器具の写真(別冊午後No.27)を別に示す。

ブラケットにワイヤーを装着するとき使用するのはどれか。2つ選べ。

- a ①
- b ②
- c ③
- d ④

別冊
午後 No.27 写真

[問題 102] 抜歯鉗子の写真(別冊午後No.28)を別に示す。

上顎大白歯の抜去に使用するのはどれか。1つ選べ。

- a ①
- b ②
- c ③
- d ④

別冊
午後 No.28 写真

[問題 103] 40歳の女性。下顎左側第一大臼歯に全部金属冠を製作することになった。支台歯形成後の口腔内写真(別冊午後No.29 A)と印象採得前に行った処置の写真(別冊午後No.29 B)を別に示す。

この処置の目的はどれか。1つ選べ。

- a 歯肉辺縁の整形
- b 歯肉辺縁の消毒
- c 印象材の硬化促進
- d マージンラインの明示

別冊
午後 No.29 A、B 写真

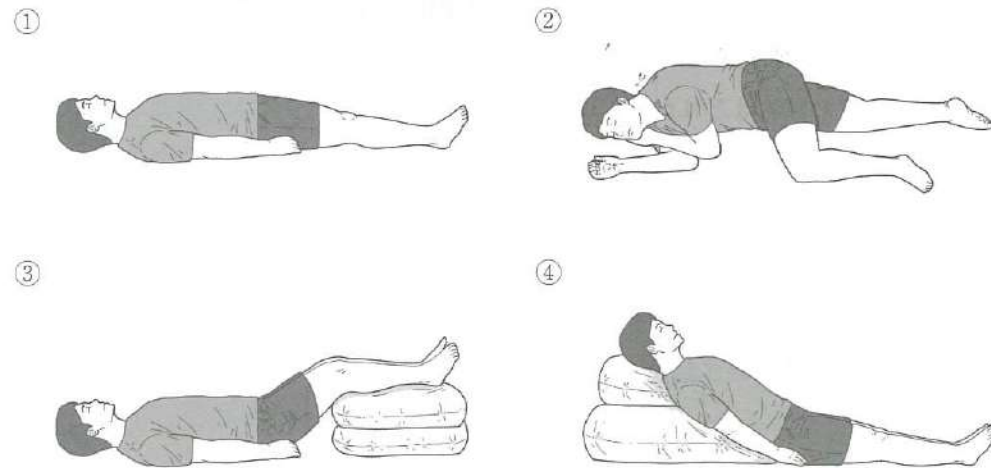
【問題 104】 修復物の写真(別冊午後No.30)を別に示す。

合着時に使用する器具はどれか。2つ選べ。

- a 光照射器
- b シェードガイド
- c ラバーダムクランプ
- d 仕上げ用スチールバー

別冊
午後 No.30 写真

【問題 105】 一次救命処置(BLS)の回復体位例を図に示す。



正しい体位はどれか。1つ選べ。

- a ①
- b ②
- c ③
- d ④

【問題 106】 8歳の女兒。上顎右側第一乳臼歯のう蝕治療のため来院した。歯冠崩壊が著しいため、乳歯用既製冠による修復処置を行うことになった。既製金属冠の写真(別冊午後No.31)を別に示す。

使用するのどれか。1つ選べ。

- a ①
- b ②
- c ③
- d ④

別冊
午後 No.31 写真

【問題 107】 あるスクリーニング検査の写真(別冊午後No.32)を別に示す。

この検査法の説明を示す。

喉頭隆起および舌骨部にそれぞれ指腹をあて、唾液を連続して嚥下するように指示する。① 間で何回嚥下ができるかを観察する。
② 未満であれば、嚥下障害の可能性が高いと判断する。

に入る語句の組合せで正しいのはどれか。1つ選べ。

- a ① 30秒 —— ② 2回
- b ① 30秒 —— ② 3回
- c ① 1分 —— ② 2回
- d ① 1分 —— ② 3回

別冊
午後 No.32 写真

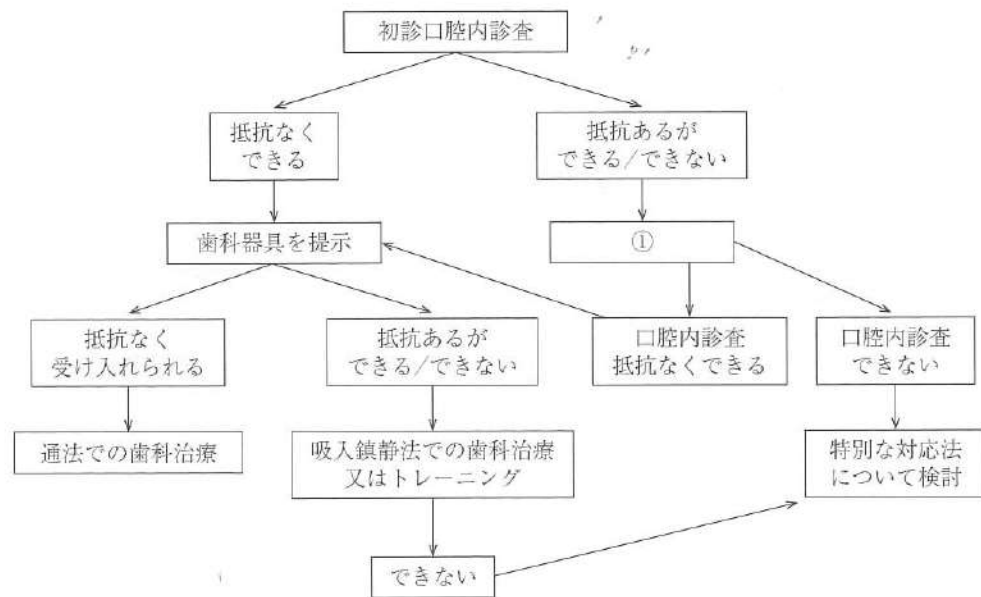
[問題 108] 検査機器の写真(別冊午後No.33)を別に示す。

この機器を用いて行う検査はどれか。1つ選べ。

- a 口臭
- b 舌圧
- c 口唇閉鎖
- d 口腔湿潤度

別冊
午後 No. 33 写真

[問題 109] 神経発達症患者の初診からの治療の流れの図を示す。



①に該当する注意点として正しいのはどれか。2つ選べ。

- a 治療時は刺激が少ない環境に配慮する。
- b できなかったことを中心に指摘し反省を促す。
- c 恐怖心や不安を軽減するために、段階的に治療内容を進める。
- d 予告なく治療の内容を変更し、柔軟な対応力を身につけさせる。

[問題 110] 摂食嚥下障害が疑われる患者のスクリーニングテスト中の写真(別冊午後No.34)を別に示す。

行われているスクリーニングテストで正しいのはどれか。2つ選べ。

- a 喘息患者に行える。
- b クエン酸を使用する。
- c 不顕性誤嚥のスクリーニングテストである。
- d 1分間で4回咳が生じれば陰性と診断する。

別冊
午後 No. 34 写真

歯科衛生士国家試験

352 全国総合模擬試験

2025年11月27日 発行

編集 日本医歯薬研修協会

発行所 日本医歯薬研修協会

〒160-0023

東京都新宿区西新宿8-1-15 サンライズビル

電話 03-5358-9211 (代表)

<https://www.ishiyaku-k.com>

©Nihon Ishiyaku Kensyu Kyokai 2025 Printed in Japan

本書の内容の全部または一部を無断で複写複製・転写（複写機などいかなる方法によっても）することは著作権法により禁じられています。

352

午 後

別 冊

日本医歯薬研修協会

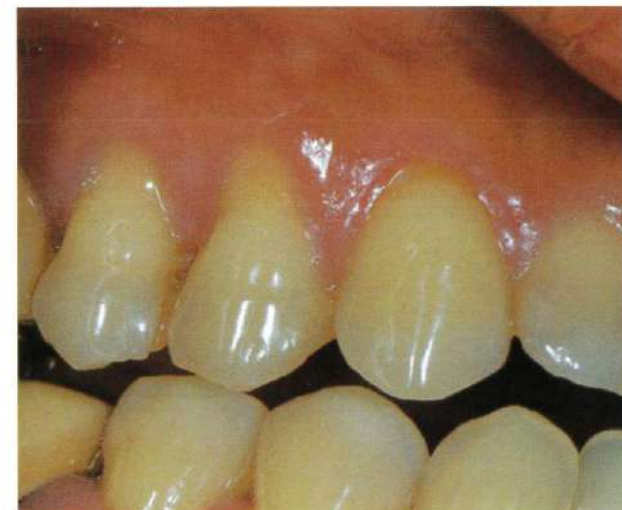
No. 1 写真

(問題3)



No. 2 写真

(問題38)



No. 3 写真

(問題 39)



No. 4 写真

(問題 40)

A



B



No. 5 写真 (問題 42)

A



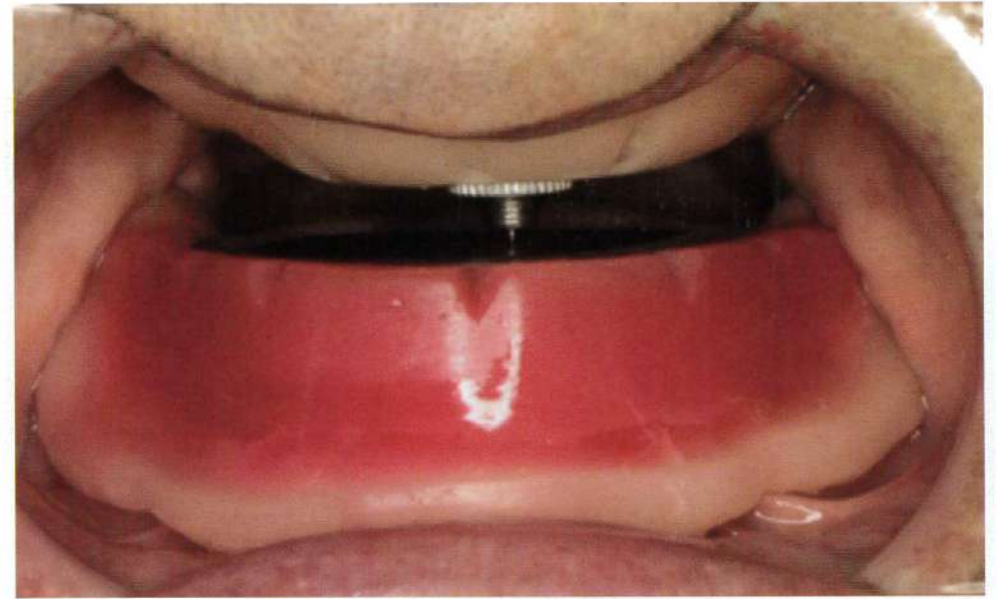
B



No. 6 写真 (問題 43)

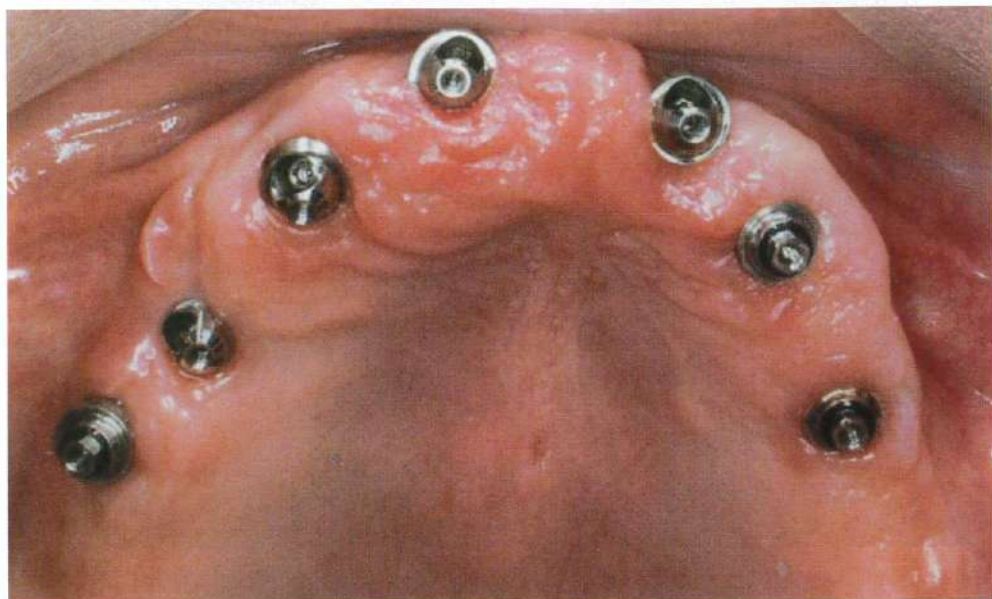


No. 7 写真 (問題 45)

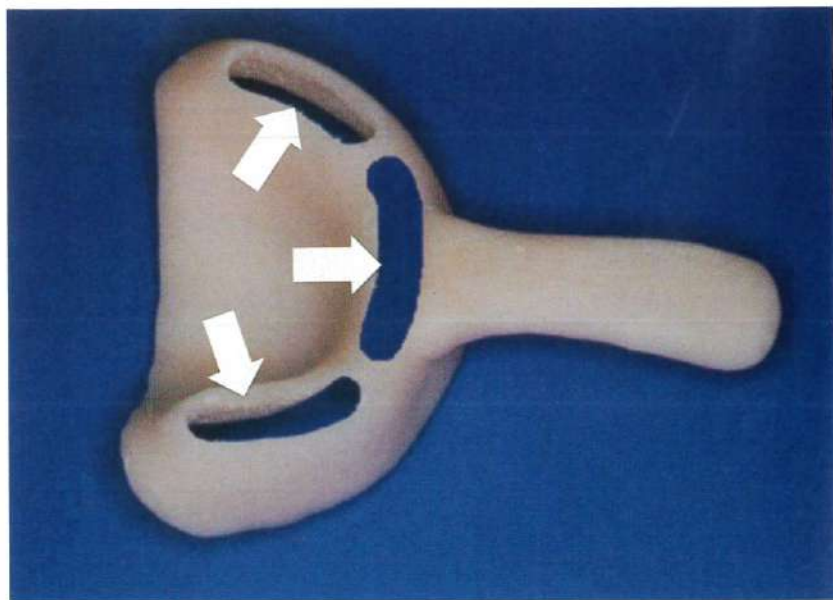


No. 8 写真 (問題 47)

A



B



No. 9 写真 (問題 48)

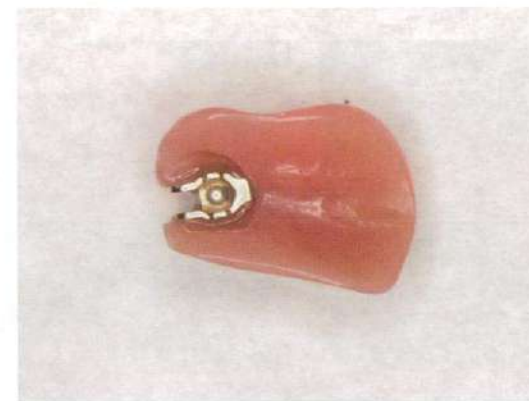
A



B

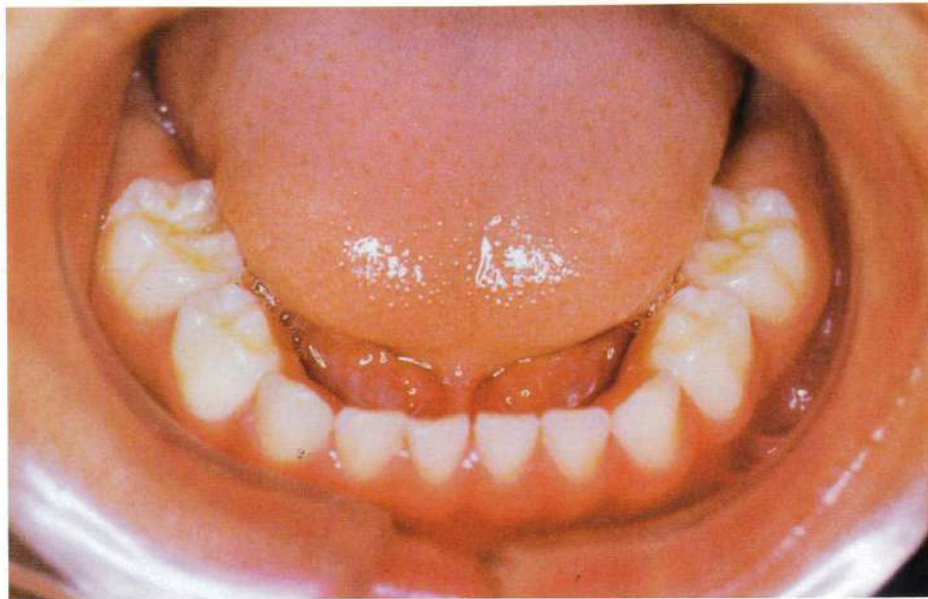


C

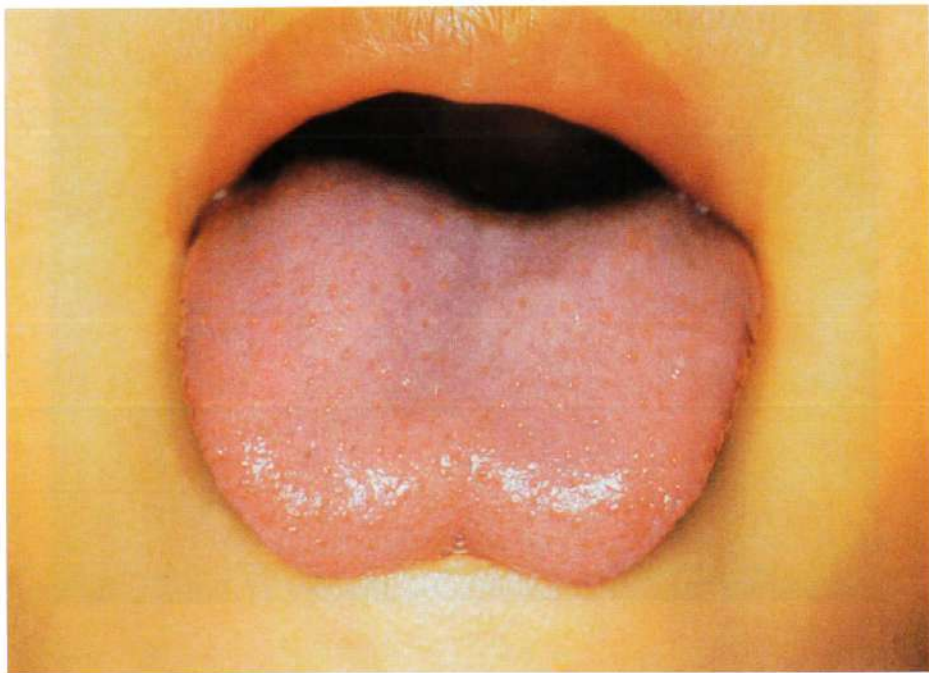


No. 10 写真 (問題 49)

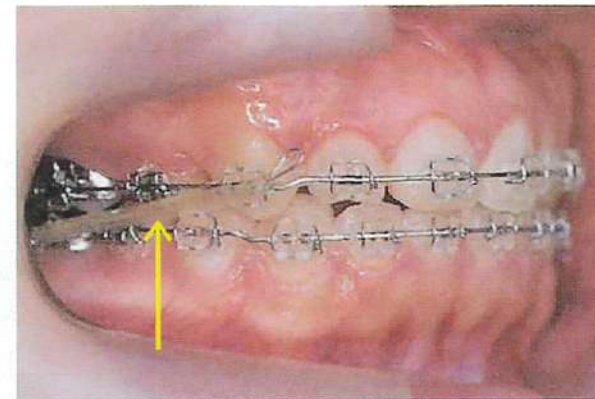
A



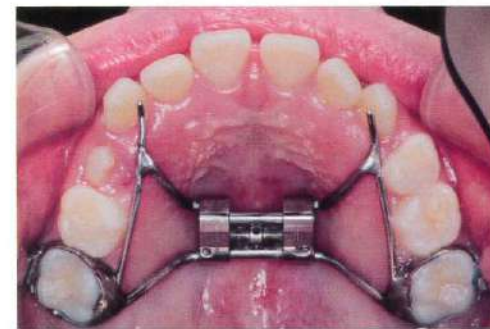
B



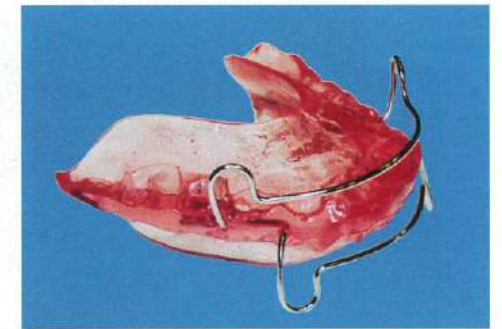
No. 11 写真 (問題 53)



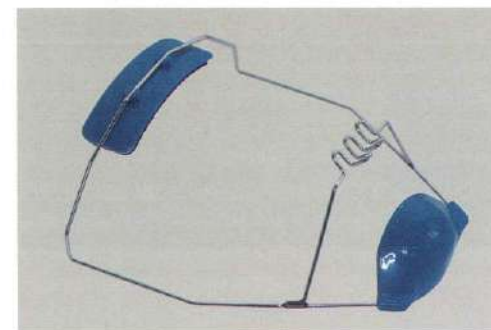
No. 12 写真 (問題 54)



①



②



③



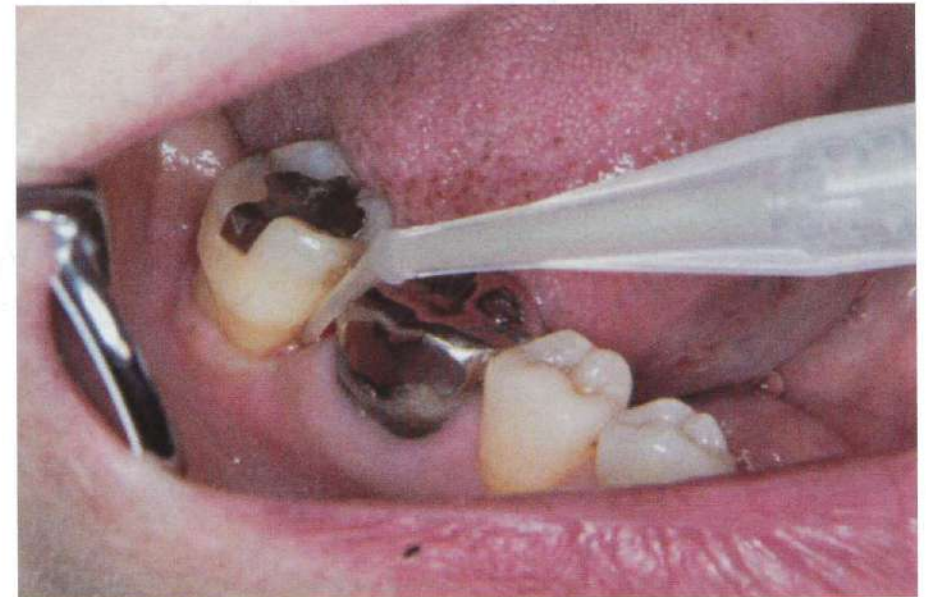
④

No. 13 写真 (問題 57)

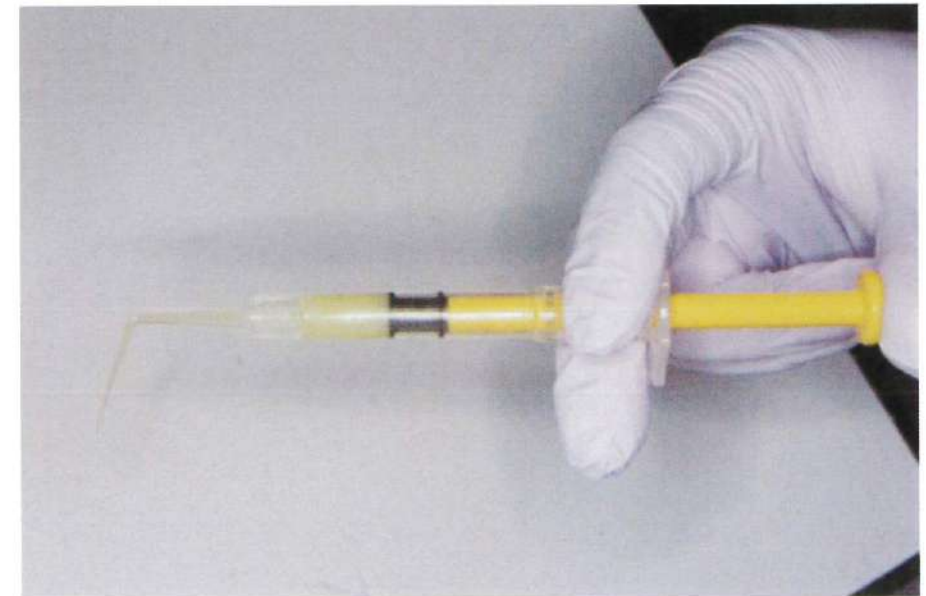


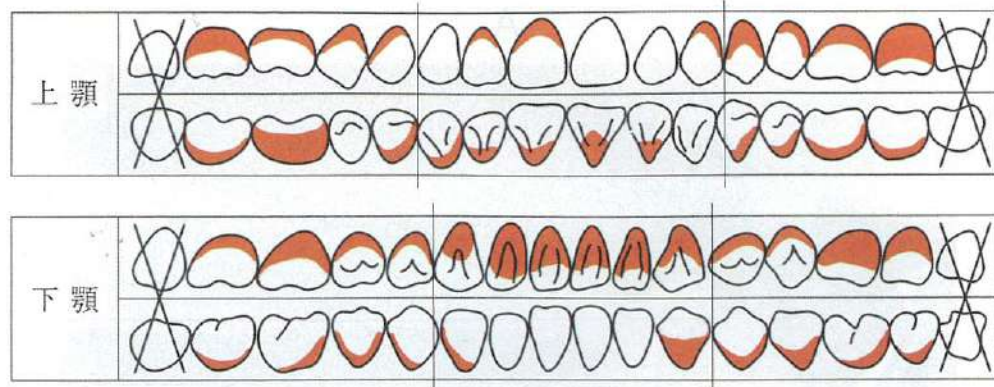
No. 14 写真 (問題 66)

A

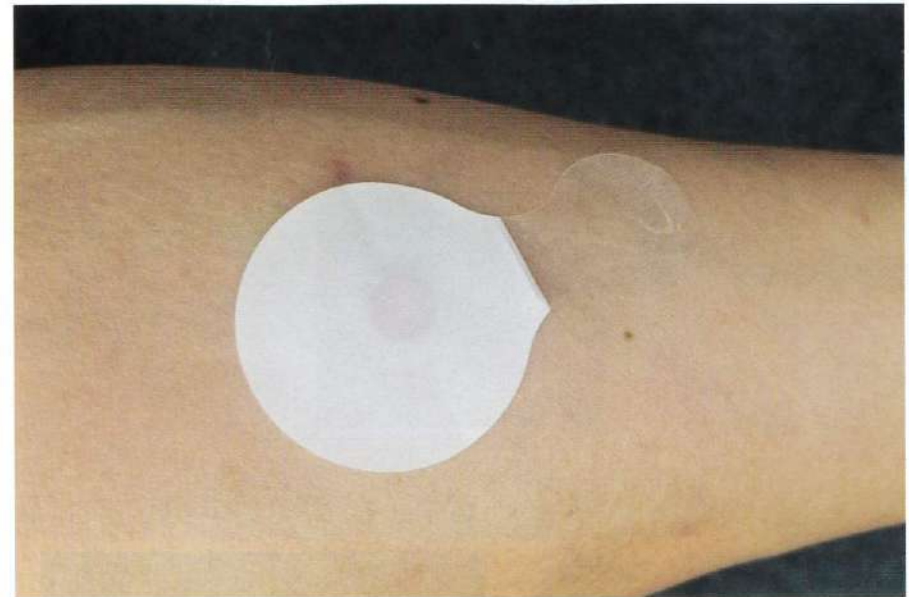


B

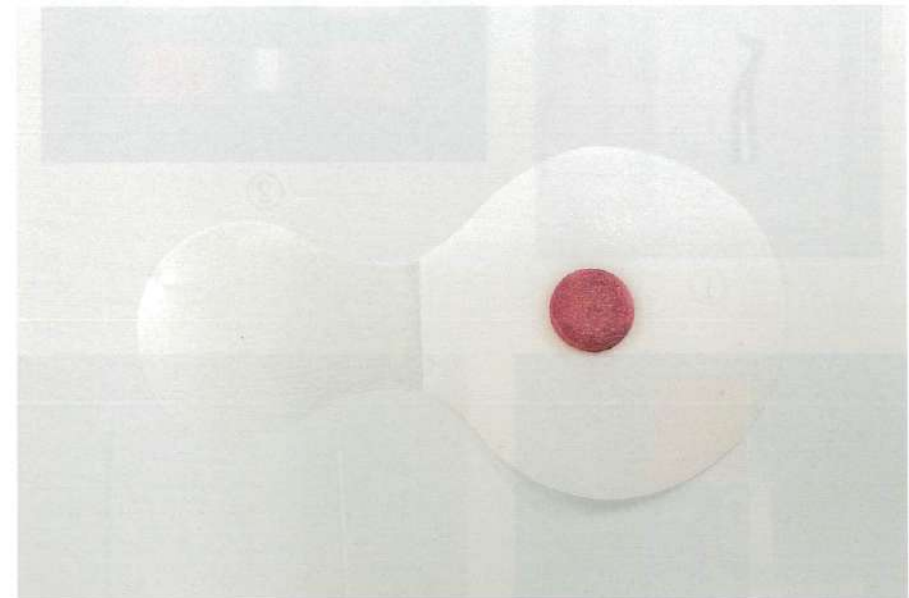




A



B



No. 17 写真 (問題 75、76)

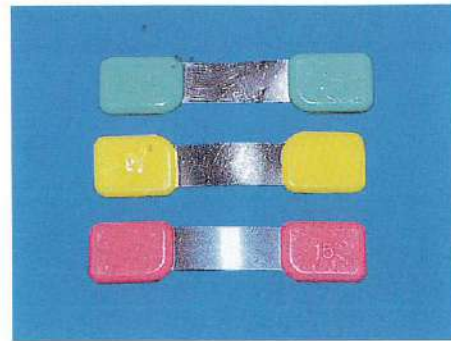
A



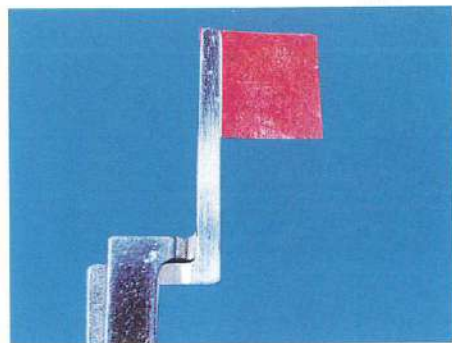
B



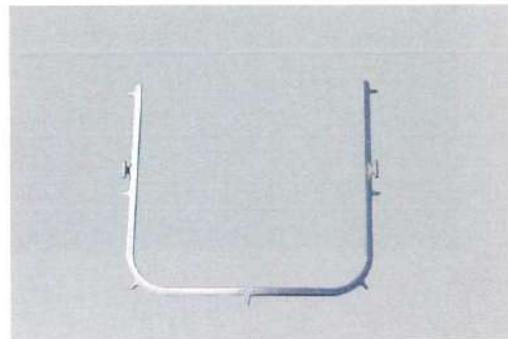
①



②

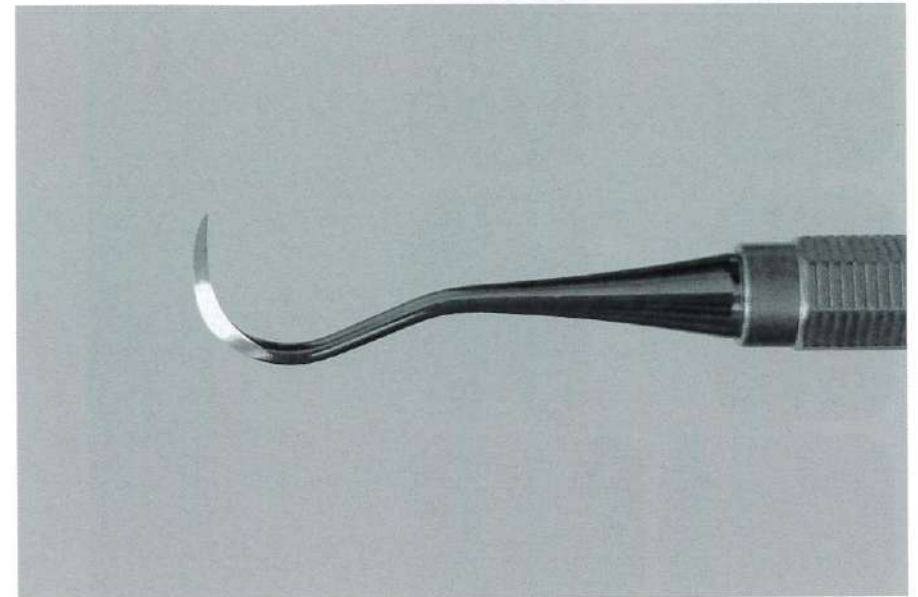


③

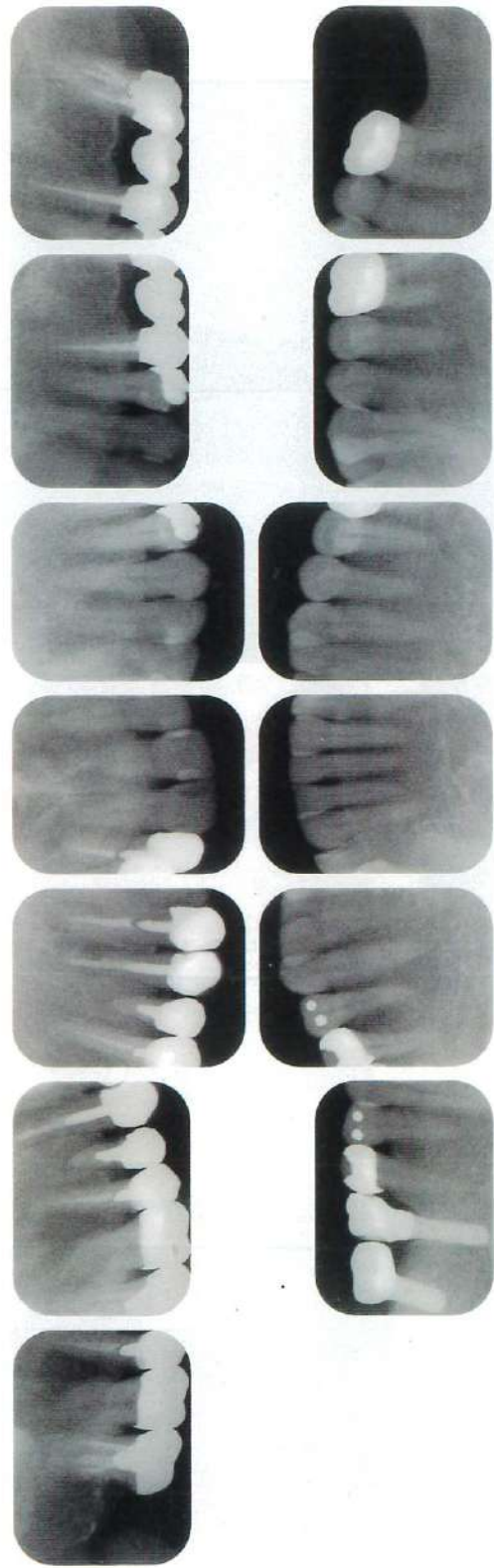


④

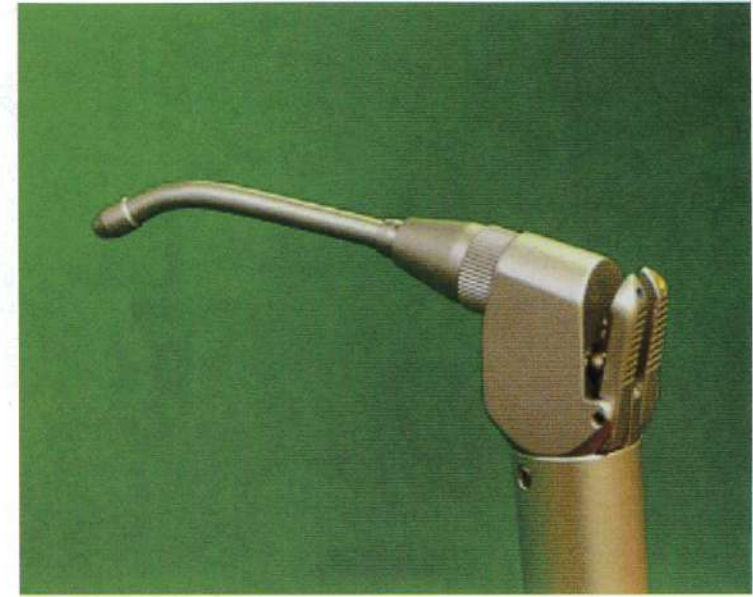
No. 18 写真 (問題 77)



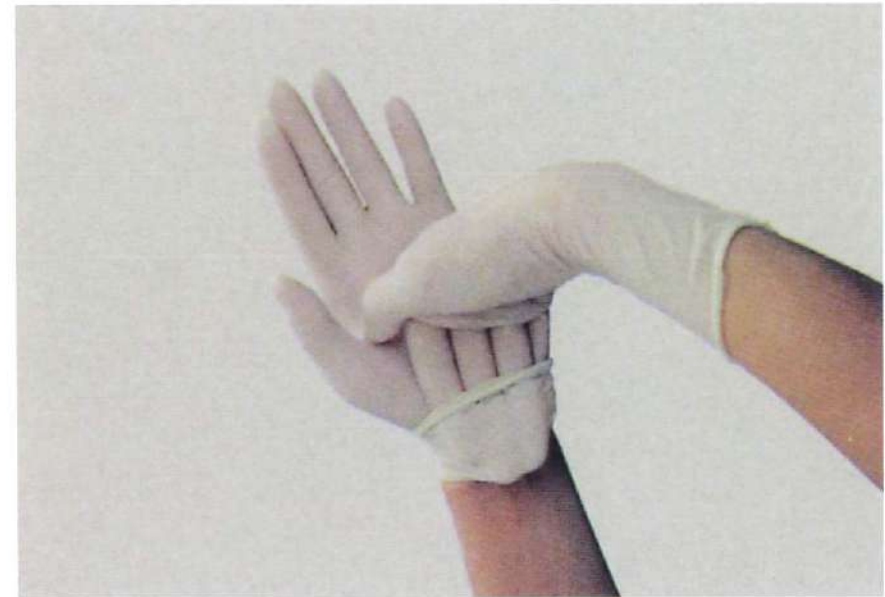
No. 19 写真 (問題 80)



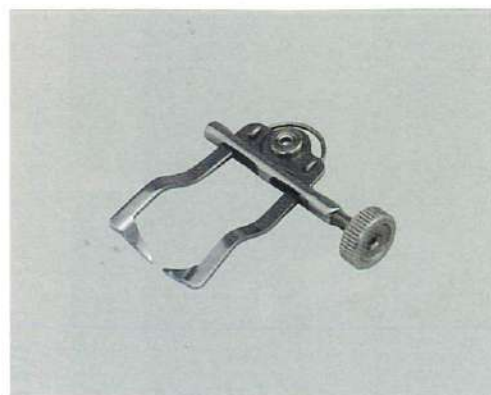
No. 20 写真 (問題 92)



No. 21 写真 (問題 93)



No. 22 写真 (問題 95)



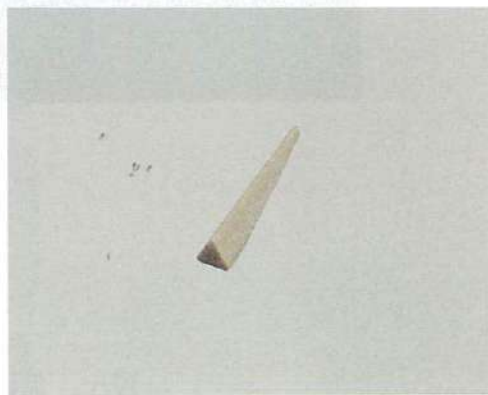
①



②

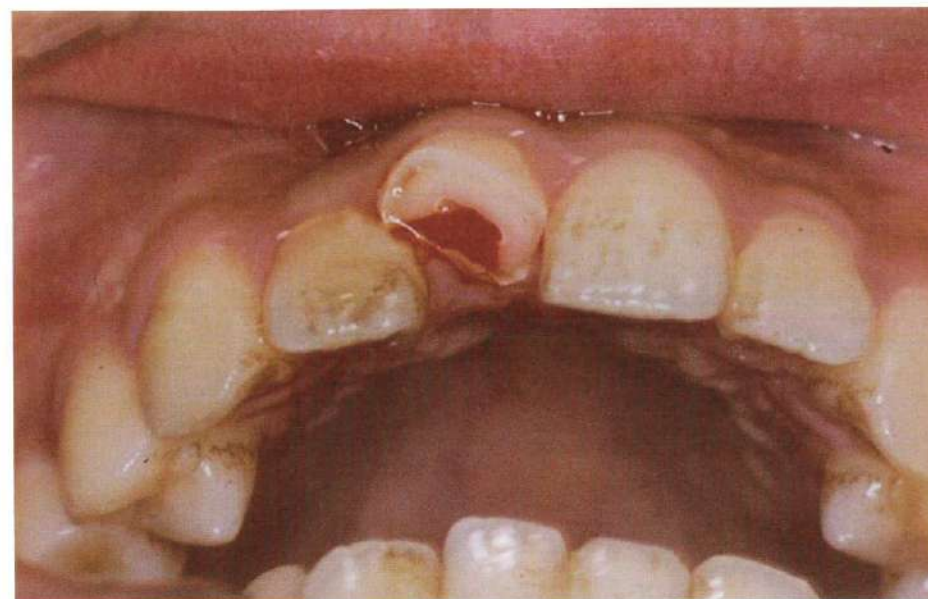


③



④

No. 23 写真 (問題 96)



A



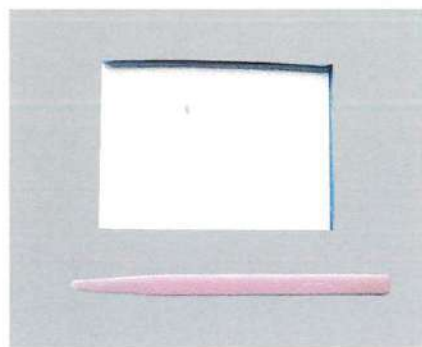
B



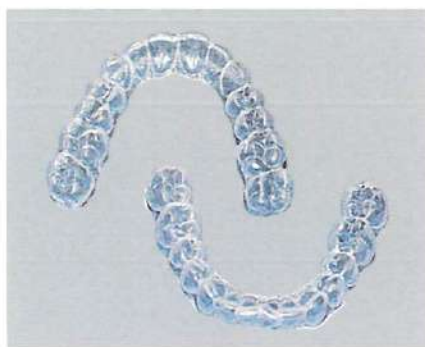
①



②



③



④

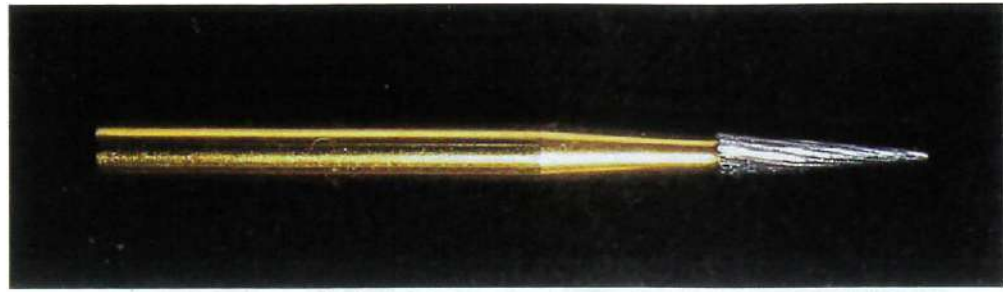
A



B



No. 26 写真 (問題 100)



No. 27 写真 (問題 101)



①



②

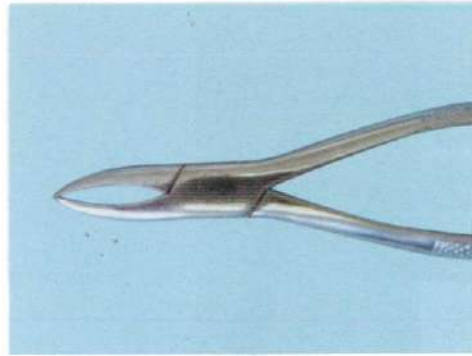


③

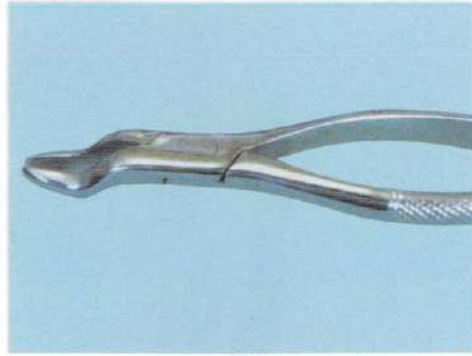


④

No. 28 写真 (問題 102)



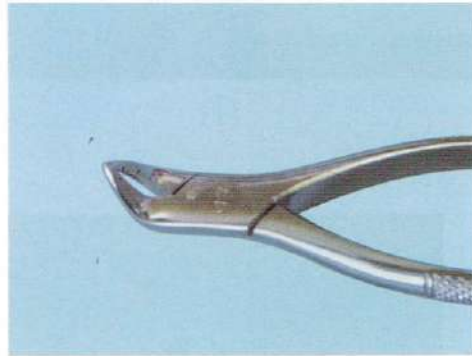
①



②



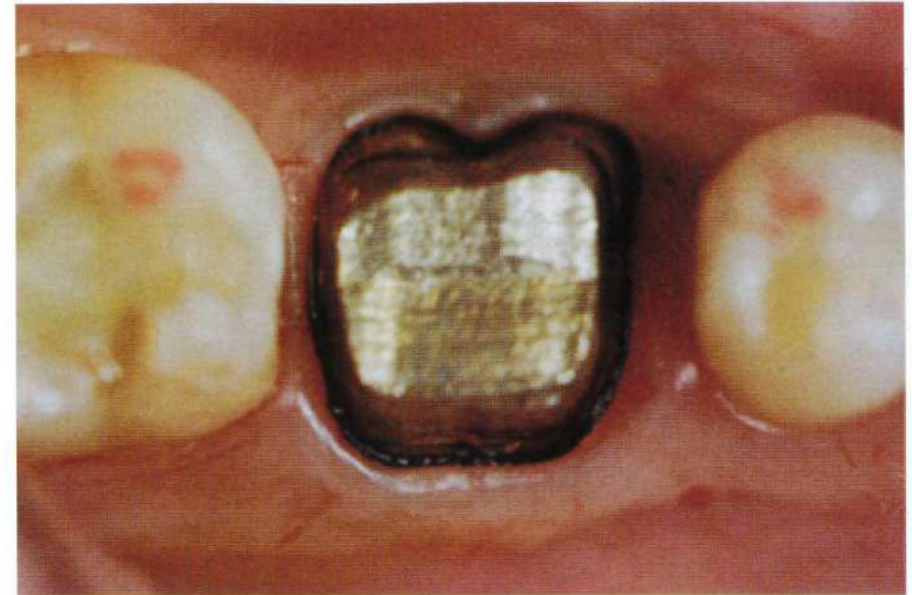
③



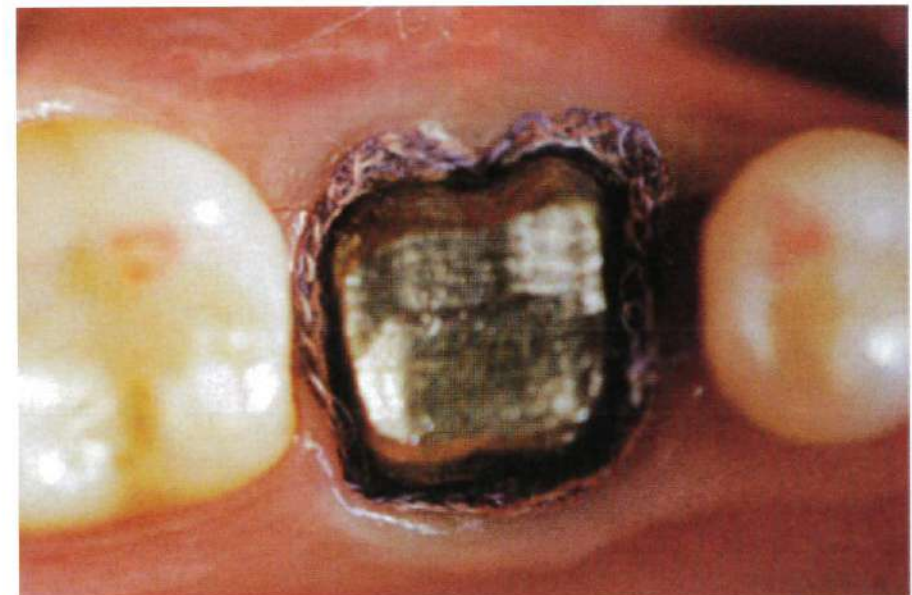
④

No. 29 写真 (問題 103)

A



B





①



②



③



④

No. 32 写真 (問題 107)



No. 33 写真 (問題 108)



No. 34 写真 (問題 110)

