

注意事項

1 試験問題の数は110問で、解答時間は正味2時間30分である。

2 解答方法は次のとおりである。

(1) 各問題にはaからdまで4つの選択肢がある。そのうち質問に適した選択肢を(例1)では1つ、(例2)では2つ選び答案用紙に記入すること。

(例1) [問題 111] 県庁所在地は	⋮	(例2) [問題 112] 県庁所在地はどれか。
どれか。1つ選べ。	⋮	2つ選べ。
a 栃木市	⋮	a 宇都宮市
b 川崎市	⋮	b 川崎市
c 神戸市	⋮	c 神戸市
d 倉敷市	⋮	d 倉敷市

(例1)の正解は「c」であるから答案用紙の

111 a b c d のうち、 c をマークして

111 a b c d とすればよい。

(例2)の正解は「a」と「c」であるから答案用紙の

112 a b c d のうち、 a と c をマークして

112 a b c d とすればよい。

(2) 答案の作成にはHBの鉛筆を使用し、濃くマークすること。

良い解答の例…… (濃くマークすること。)

悪い解答の例…… (解答したことになる。)

(3) 答えを修正した場合は、必ず「消しゴム」であとが残らないように完全に消すこと。

鉛筆の色が残ったり、「」のような消し方などをした場合は、修正したことになるので注意すること。

(4) ア (例1)の質問には2つ以上解答した場合は誤りとする。

イ (例2)の質問には1つ又は3つ以上解答した場合は誤りとする。

(5) 答案用紙は折り曲げたりメモやチェック等で汚したりしないよう特に注意すること。

[問題 1] 骨後面の写真(別冊午前 No. 1)を別に示す。

矢印で示す骨はどれか。1つ選べ。

- a 蝶形骨
- b 上顎骨
- c 側頭骨
- d 後頭骨

別冊
午前 No. 1 写真

[問題 2] 外頸動脈の終枝はどれか。1つ選べ。

- a 顎動脈
- b 顔面動脈
- c 下歯槽動脈
- d 上行口蓋動脈

[問題 3] 歯の組織標本の一部(別冊午前 No. 2)を別に示す。

矢印が示す構造はどれか。1つ選べ。

- a レチウス条
- b エナメル叢
- c エナメル葉
- d エナメル紡錘

別冊
午前 No. 2 写真

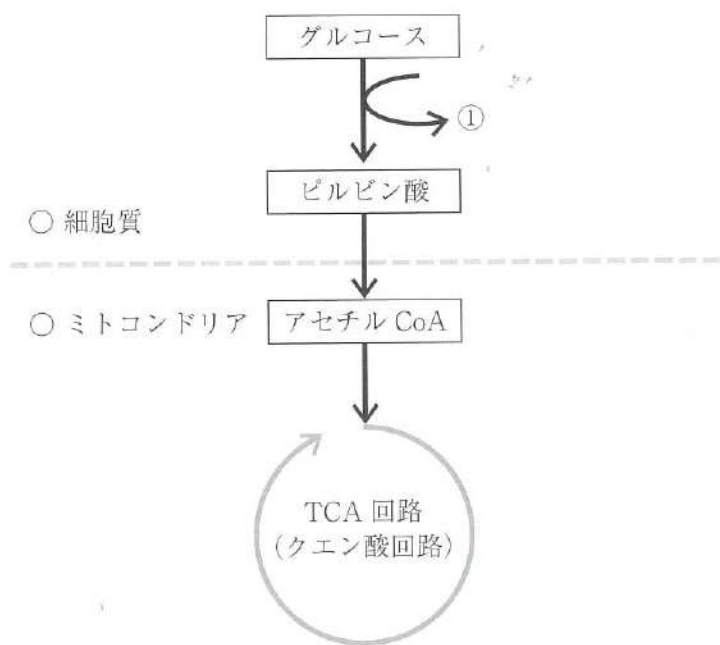
[問題 4] 下顎骨の写真(別冊午前 No. 3)を別に示す。

矢印で示す孔から出る神経の役割はどれか。1つ選べ。

- a 口唇閉鎖
- b 舌の運動
- c 下唇の知覚
- d 舌前方2/3の味覚

別冊
午前 No. 3 写真

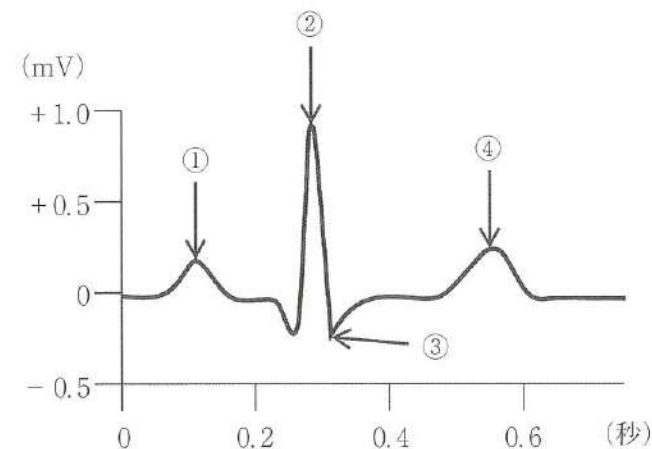
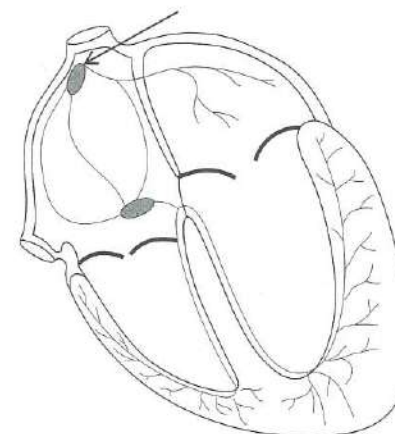
[問題 5] 糖質代謝の図を示す。



①で産生されるのはどれか。1つ選べ。

- a ATP
- b グルカン
- c スクロース
- d グリコーゲン

[問題 6] 心臓の興奮伝導系の模式図と心電図波形を図に示す。



矢印の部位に脱分極が生じたときに心電図波形で現れるのはどれか。1つ選べ。

- a ①
- b ②
- c ③
- d ④

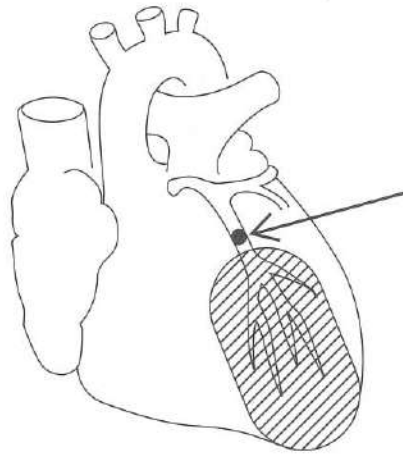
[問題 7] 消化酵素と基質の組合せで正しいのはどれか。1つ選べ。

- a ペプシン —— タンパク質
- b リパーゼ —— デンプン
- c トリプシン —— アミノ酸
- d アミラーゼ —— グルコース

[問題 8] 象牙質の基質の主成分はどれか。1つ選べ。

- a ホスホホリン
- b アメロゲニン
- c I型コラーゲン
- d オステオカルシン

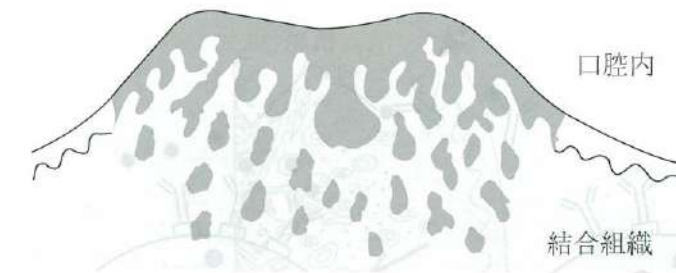
[問題 9] 心臓の冠状動脈の模式図を示す。矢印は血栓を示す。



矢印の血管を完全に閉塞した後の斜線部の組織変化はどれか。1つ選べ。

- a 充血
- b 壊死
- c 肥大
- d うっ血

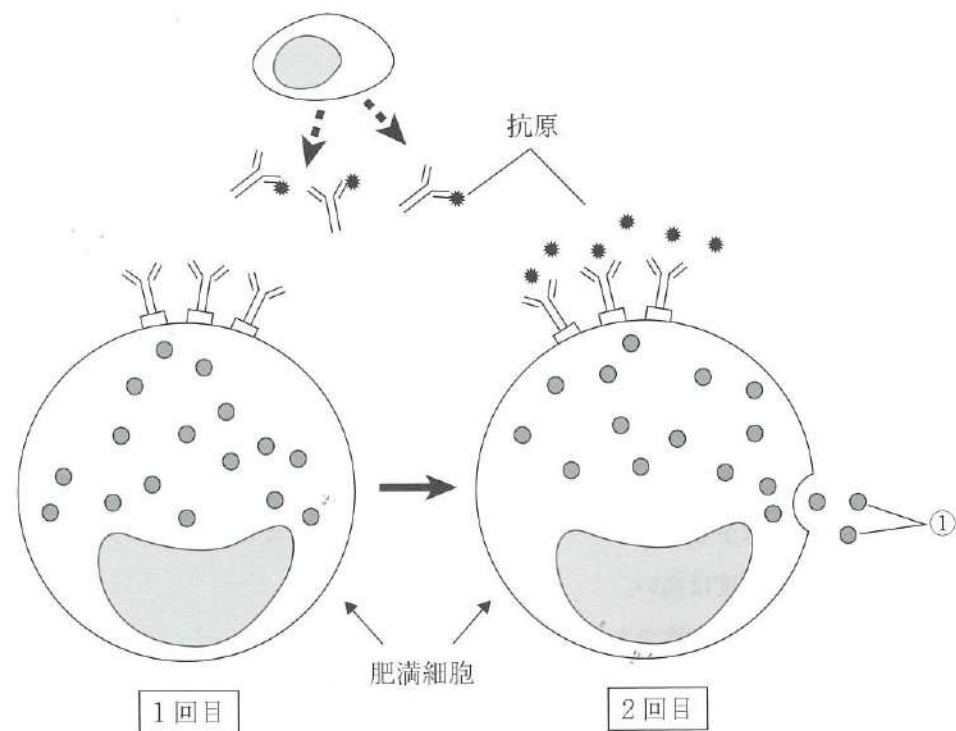
[問題 10] 歯肉腫瘍の病理組織の模式図を示す。黒塗りは腫瘍細胞の分布を示す。



この腫瘍の特徴はどれか。1つ選べ。

- a 発育速度は遅い。
- b 再発頻度は少ない。
- c 細胞の分化度は高い。
- d 発育形式は浸潤性である。

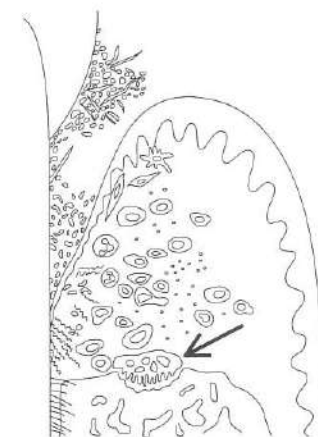
[問題 11] アレルギーの発症機序を模式図に示す。



① はどれか。1つ選べ。

- a ドバミン
- b ヒスタミン
- c コルチゾール
- d アルドステロン

[問題 12] 歯肉炎病巣の模式図を示す。



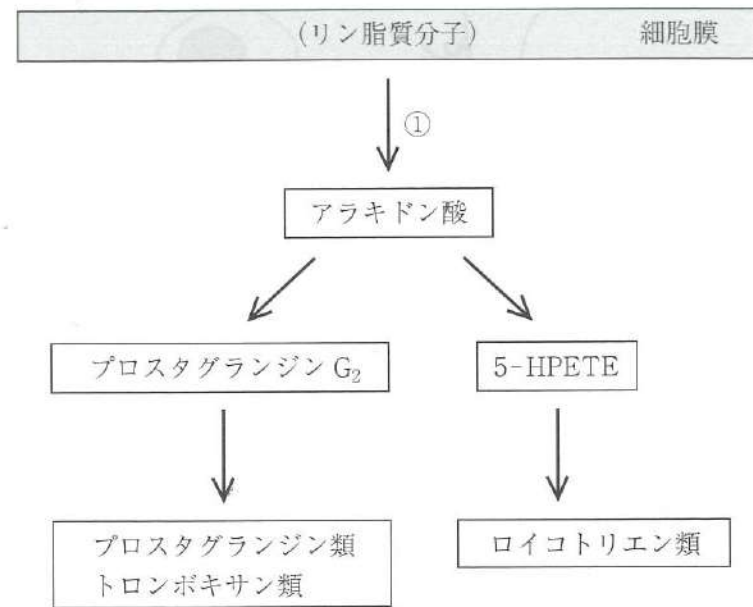
矢印で示す細胞を直接活性化するのはどれか。1つ選べ。

- a IL-10
- b *Porphyromonas gingivalis*
- c RANKL
- d *Streptococcus mutans*

[問題 13] DNAウイルスはどれか。1つ選べ。

- a デングウイルス
- b ムンプスウイルス
- c サイトメガロウイルス
- d インフルエンザウイルス

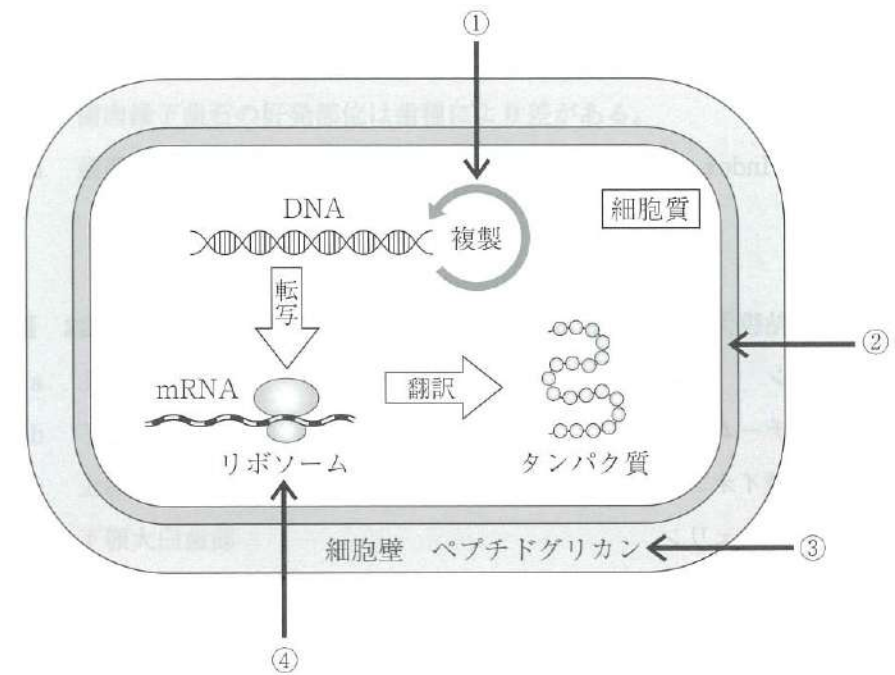
[問題 14] アラキドン酸カスケードを図に示す。



①の反応を抑制する薬物の薬理作用はどれか。1つ選べ。

- a 糖新生促進
- b 骨形成促進
- c 感染症の改善
- d 胃粘膜保護作用の増強

[問題 15] 抗菌薬の作用点の模式図を示す。



①の過程を阻害する抗菌薬はどれか。1つ選べ。

- a ペニシリン系抗菌薬
- b マクロライド系抗菌薬
- c ポリペプチド系抗菌薬
- d ニューキノロン系抗菌薬

[問題 16] 歯磨剤の薬用成分と作用の組合せで正しいのはどれか。1つ選べ。

- a 塩化リゾチム ————— 殺菌
- b デキストラナーゼ ————— プラークの分解
- c ポリリン酸ナトリウム ——— 再石灰化促進
- d ポリエチレングリコール ——— 口臭減弱

[問題 17] 口腔清掃状態の評価に用いるのはどれか。2つ選べ。

- a OHI
- b PI
- c PHP
- d PMA Index

[問題 18] 粘膜保護作用があるのはどれか。1つ選べ。

- a ムチン
- b リゾチーム
- c 重炭酸イオン
- d ラクトフェリン

[問題 19] Fejerskovによるう蝕の発生要因で、社会環境要因に該当するのはどれか。1つ選べ。

- a 態度
- b 知識
- c 教育
- d 習慣

[問題 20] フッ化物歯面塗布の時期と対象歯の組合せで適切なのはどれか。2つ選べ。

- a 2～4歳 —— 乳前歯
- b 5～7歳 —— 第一小白歯
- c 10～11歳 —— 犬歯
- d 12～13歳 —— 第二小白歯

[問題 21] 歯周疾患の疫学的特徴はどれか。2つ選べ。

- a 発病は部位により異なる。
- b 有病率は加齢とは関係ない。
- c 歯肉縁下歯石の好発部位は歯種により差がある。
- d 歯周ポケットからの出血は疾病の活動度を表す。

[問題 22] 職業性酸蝕症の好発部位はどれか。1つ選べ。

- a 上顎前歯部
- b 下顎前歯部
- c 上顎大臼歯部
- d 下顎大臼歯部

[問題 23] 令和4年歯科疾患実態調査の結果で正しいのはどれか。2つ選べ。

- a 12歳児の一人平均う蝕歯数(DMFT)は約0.6本である。
- b 若年層では歯周病罹患がほとんどみられない。
- c 成人における4mm以上の歯周ポケットの有病率は約48%である。
- d 8020達成者率(80歳で20本以上の歯を保有する者)は40%未満である。

[問題 24] 感覚温度に直接影響するのはどれか。1つ選べ。

- a 気圧
- b 体温
- c 湿度
- d 輻射熱

[問題 25] 感染経路別予防策の表を示す。

感染媒体	主な疾患	主な対策
直径5 μ m以下の飛沫核粒子	結核、麻疹、水痘	①

①の感染予防策を行うための特別な対策はどれか。1つ選べ。

- a サージカルマスクの着用と手袋を併用する。
- b ガウンと手袋を常時着用し共有器具を避ける。
- c サージカルマスクを使用し1メートル以上の距離を保つ。
- d 患者に個室管理を行いスタッフはN95マスクを着用する。

[問題 26] トータルヘルスプロモーションプラン(THP)で実施されるのはどれか。1つ選べ。

- a がん検診
- b 健康測定
- c 特殊健康診断
- d 雇入時健康診断

[問題 27] オーラルフレイルで正しいのはどれか。2つ選べ。

- a 歯の喪失も原因となる。
- b 不可逆性の病変である。
- c 重度の機能障害が認められる。
- d 初期症状は本人は気づきにくい。

[問題 28] 世界保健機関(WHO)の活動はどれか。1つ選べ。

- a 二国間協力を行う。
- b 識字率を向上させる。
- c 難民の帰還支援を行う。
- d 国際疾病分類(ICD)を作成する。

[問題 29] 近年の高齢者虐待で正しいのはどれか。2つ選べ。

- a 養護者による虐待の増加が目立つ。
- b 被虐待者では75歳以上の男性が多い。
- c ネグレクトとは介護・世話の放棄・放任である。
- d 高齢者虐待の特徴的なものに経済的虐待がある。

[問題 30] 検診等と根拠法令の組合せで正しいのはどれか。2つ選べ。

- a 骨粗鬆症検診 —— 健康増進法
- b 特殊健康診断 —— 労働基準法
- c 就学時健康診断 —— 学校教育法
- d 妊産婦健康診査 —— 母子保健法

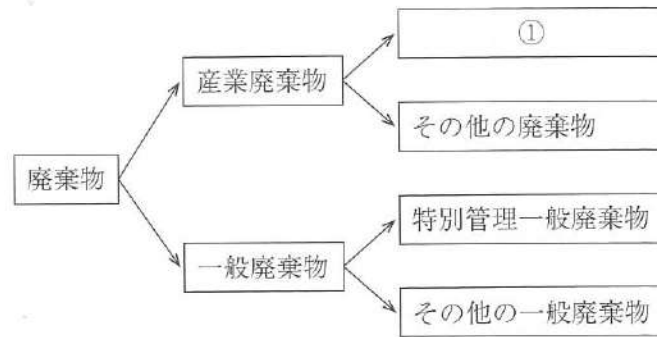
[問題 31] 令和4年末時点の歯科衛生士の就業状況に関する記述で正しいのはどれか。2つ選べ。

- a 就業率は約60%である。
- b 就業歯科衛生士数は約14万人である。
- c 就業歯科衛生士数は前回調査より減少している。
- d 歯科衛生士の就業場所として最も多いのは歯科診療所である。

[問題 32] 歯科衛生士が行う歯科診療補助で正しいのはどれか。1つ選べ。

- a 業務記録を作成する。
- b 患者への対面・直接行為である。
- c 業務の範囲は就業年数により判断される。
- d 能力に応じ各々の判断で臨機応変に行う。

[問題 33] 廃棄物の分類の図を示す。



① に該当する廃棄物の処理方法はどれか。1つ選べ。

- a 医療機器メーカーに引き取ってもらう。
- b 一般廃棄物として自治体に回収を依頼する。
- c 処理業者へ委託せず歯科医院内で焼却処理を行う。
- d 都道府県知事の許可を受けた業者にマニフェスト管理で委託する。

[問題 34] 患者が医療機関で診断を受けた内容について、他の医療機関で確認する権利をもつことを明記しているのはどれか。1つ選べ。

- a リスボン宣言
- b ジュネーブ宣言
- c ヘルシンキ宣言
- d ヒポクラテスの誓い

[問題 35] 検査時の口腔内写真(別冊午前 No. 4)を別に示す。

得られる情報はどれか。2つ選べ。

- a 隣接面う蝕
- b 歯髄の生死
- c 歯の動揺度
- d 破折の有無

別冊
午前 No. 4 写真

[問題 36] 肝機能障害で高値を示すのはどれか。2つ選べ。

- a AST
- b ALT
- c 血清アルブミン
- d 血清総コレステロール

[問題 37] 45歳の女性。開口時の右側耳前部の疼痛を主訴として来院した。1年前に開閉口時のカクカク鳴る雑音を自覚していたが、2か月前から雑音が消失し、開口障害と疼痛が生じたという。初診時に撮影した画像検査写真(別冊午前 No. 5)を別に示す。

この画像検査法の特徴はどれか。2つ選べ。

- a フィルムを使用する。
- b 硬組織の描出に優れる。
- c エックス線被曝を伴わない。
- d プロトンの分布状態を画像化したものである。

別冊
午前 No. 5 写真

[問題 38] ミニマルインターベンション (MI) に基づいたう蝕の予防・管理で正しいのはどれか。2つ選べ。

- a 窩洞の予防拡大
- b 表層下脱灰病変の除去
- c う蝕病原性細菌数の抑制
- d 欠陥のある修復物の補修

[問題 39] 32歳の女性。下顎左側小白歯部の舌感不良を主訴として来院した。初診時の口腔内写真(別冊午前 No. 6)を別に示す。

原因として考えられるのはどれか。1つ選べ。

- a 打撲
- b 修復物の脱離
- c 不適切なブラッシング
- d 酸性食品の習慣的摂取

別冊
午前 No. 6 写真

[問題 40] 4年前にレジン修復された上顎右側第二小白歯の写真(別冊午前 No. 7)を別に示す。

矢印に示す着色の原因はどれか。1つ選べ。

- a 重合収縮
- b 重合不足
- c 過度のエッチング
- d レジンのはみ出し

別冊
午前 No. 7 写真

[問題 41] 暫間的間接覆髄法と間接覆髄法の共通点はどれか。2つ選べ。

- a 第3象牙質の形成を期待する。
- b 軟化象牙質を一部残して覆髄する。
- c 点状の露髄に対して行う処置である。
- d 覆髄薬として水酸化カルシウムが使用される。

[問題 42] 24歳の男性。上顎左側中切歯根尖部の腫脹と自発痛を主訴として来院した。自発痛は2日前から強く、今朝はやや軽減したという。①根尖相当部粘膜に波動を触れる。初診時の口腔内写真(別冊午前 No. 8 A)とエックス線画像(別冊午前 No. 8 B)を別に示す。

考えられる診断名と当日行われる処置の組合せで正しいのはどれか。1つ選べ。

- a 急性化膿性根尖性歯周炎 —— 歯根端切除
- b 急性化膿性根尖性歯周炎 —— 切開・排膿
- c 慢性化膿性根尖性歯周炎 —— 抗菌薬投与
- d 慢性化膿性根尖性歯周炎 —— 感染根管治療

別冊
午前 No. 8 A、B 写真

[問題 43] 8歳の男児。歯肉の腫脹を主訴として来院した。2日前から歯肉の激しい痛み、倦怠感および発熱があり、食事時には出血を伴うという。ブラーク中の細菌検査では、スピロヘータと紡錘桿菌が多数検出された。初診時の口腔内写真(別冊午前 No. 9A)とエックス線画像(別冊午前 No. 9B)を別に示す。

考えられるのはどれか。1つ選べ。

- a 侵襲性歯周炎
- b 慢性剥離性歯肉炎
- c 薬物性歯肉増殖症
- d 壊死性潰瘍性歯肉炎

別冊
午前 No. 9 A、B 写真

[問題 44] 45歳の男性。上顎左側中切歯の動揺と咀嚼障害を主訴として来院した。以前から同歯の動揺に気付いていたが、最近になり咬合痛が生じ食事摂取困難となった。初診時の口腔内写真(別冊午前 No. 10 A)とエックス線画像(別冊午前 No. 10 B)を別に示す。歯周組織検査結果の一部を表に示す。

唇側*	5	3	⑤	5	4	6
歯種	1			1		
口蓋側*	⑥	⑤	⑤	⑥	⑥	⑦
動揺度**	1			2		

* : プロービング深さ (mm)

○印: プロービング時の出血

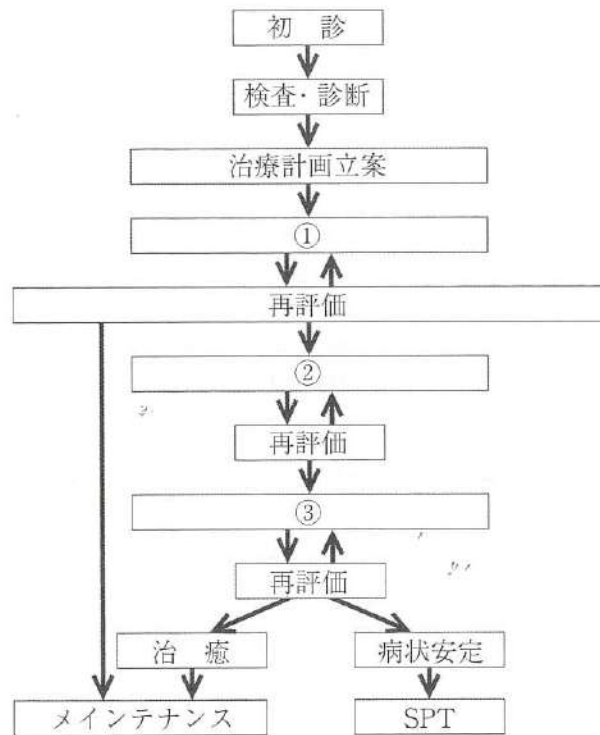
** : Miller の判定基準

| 1 | に対してまず行う処置として考えられるのはどれか。2つ選べ

- a 咬合調整
- b 暫間固定
- c 遊離歯肉移植術
- d ルートプレーニング

別冊
午前 No. 10 A、B 写真

[問題 45] 中等度から重度の歯周炎患者に対する治療の一般的な流れを図に示す。



①と②で行う治療の組合せで正しいのはどれか。1つ選べ。

- | | |
|----------|----------|
| ① | ② |
| a 暫間固定 | フラップ手術 |
| b 歯肉切除術 | ヘミセクション |
| c スケーリング | インプラント治療 |
| d 口腔清掃指導 | 歯周補綴 |

[問題 46] 55歳の男性。下顎左側第二小臼歯の欠損による咀嚼困難を主訴として来院した。診察の結果、固定性ブリッジを製作することになった。咬合器上で検査を行うため、ある記録を採得している口腔内写真(別冊午前No.11A)と採得した記録(別冊午前No.11B)を別に示す。

この記録を利用して行うのはどれか。1つ選べ。

- a 上顎模型装着
- b 下顎模型装着
- c 矢状顎路傾斜角調節
- d 矢状切歯路傾斜角調節

別冊
午前 No.11 A、B 写真

[問題 47] 上顎前歯部ブリッジの写真(別冊午前No.12)を別に示す。

ポンティックの基底面形態はどれか。1つ選べ。

- a 偏側型
- b 船底型
- c オベイト型
- d リッジラップ型

別冊
午前 No.12 写真

[問題 48] 歯科用CAD/CAMの用途はどれか。2つ選べ。

- a 陶材焼付金属冠の製作
- b フレームワークの製作
- c エーカースクラスプの製作
- d オールセラミッククラウンの製作

次の文を読み、[問題 49]、[問題 50] に答えよ。

68歳の女性。左側下顔面の疼痛を主訴として来院した。3日前から左側下顔面に発赤を伴う水疱が出現し、聴覚過敏とめまいを自覚するという。初診時の顔貌写真(別冊午前No.13)を別に示す。

別冊
午前 No.13 写真

[問題 49] 疑われるのはどれか。1つ選べ。

- a 扁平苔癬
- b 帯状疱疹
- c 掌蹠膿疱症
- d ヘルパンギーナ

[問題 50] 原因療法に用いられるのはどれか。1つ選べ。

- a ペニシリン
- b アシクロビル
- c ミコナゾール
- d カルバマゼピン

[問題 51] 3歳の男児。口腔内の痛みを主訴として来院した。昨日から発熱があるという。口腔内に多数の小アフタを認め、四肢に皮疹が出現しているが全身状態は良好である。初診時の口腔内写真(別冊午前No.14 A)と手の写真(別冊午前No.14 B)を別に示す。

原因として考えられるのはどれか。2つ選べ。

- a エンテロウイルス
- b ヘルペスウイルス
- c ムンプスウイルス
- d コクサッキーウイルス

別冊
午前 No.14 A、B 写真

[問題 52] 自己免疫疾患はどれか。2つ選べ。

- a 気管支喘息
- b アトピー性皮膚炎
- c シェーグレン症候群
- d 全身性エリテマトーデス (SLE)

[問題 53] 矯正治療中の口腔内写真(別冊午前No.15)を別に示す。

この治療の目的と同じ装置はどれか。1つ選べ。

- a 咬合斜面板
- b トランスパラタルアーチ
- c Nanceのホールディングアーチ
- d リンガルアーチにろう着した指様弾線

別冊
午前 No.15 写真

[問題 54] 下顎歯列模型の咬合面観(別冊午前No.16)を別に示す。

正常な咬合関係で上顎第一大臼歯の近心頬側咬頭の三角隆線が接触するのはどれか。1つ選べ。

- a ①
- b ②
- c ③
- d ④

別 冊
午前 No.16 写真

[問題 55] 側面頭部エックス線規格写真のトレース図(別冊午前No.17)を別に示す。

①の計測平面の特徴はどれか。2つ選べ。

- a 頭蓋底の基準平面である。
- b 仮想咬合平面とほぼ平行になる。
- c トルコ鞍の中心とナジオン結んだ平面である。
- d フェイスボウトランスファーの基準平面である。

別 冊
午前 No.17 写真

[問題 56] 5歳の男児。歯科治療を希望して来院した。初診時の口腔内写真(別冊午前No.18)を別に示す。

Hellmanの歯齢はどれか。1つ選べ。

- a II A期
- b II C期
- c III A期
- d III B期

別 冊
午前 No.18 写真

[問題 57] 4歳の男児。う蝕の治療を希望して来院した。上顎乳前歯の多歯面う蝕と診断され、コンポジットレジン冠修復を行うことになった。治療に用いる器材(別冊午前No.19)を別に示す。

治療に用いる器材の特徴はどれか。2つ選べ。

- a 切端部は穿孔しておく。
- b 審美性から装着を嫌う保護者もいる。
- c 除去後にレジン表面の研磨は行わない。
- d 歯頸部の適合にゴードンのプライヤーを準備する。

別 冊
午前 No.19 写真

[問題 58] 定型発達児において身長が出生時の2倍となるのはどれか。1つ選べ。

- a 6か月
- b 1歳
- c 2歳
- d 4歳

[問題 59] 認知症の症状で行動・心理症状 (BPSD) はどれか。2つ選べ。

- a 失行
- b せん妄
- c 不潔行為
- d 記憶障害

[問題 60] 全身骨格前面の一部の写真 (別冊午前 No.20) を別に示す。

高齢者の転倒で骨折頻度が最も高いのはどれか。1つ選べ。

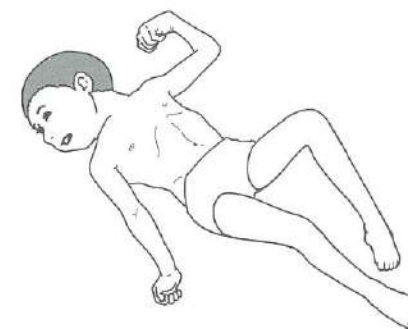
- a ①
- b ②
- c ③
- d ④



[問題 61] ロコモティブシンドロームの疑いがあるのはどれか。2つ選べ。

- a むせやすい。
- b 物忘れが多い。
- c 片足立ちで靴下がはけない。
- d 横断歩道を青信号で渡りきれない。

[問題 62] 5歳の男児。脳性麻痺患児における背臥位での姿勢を図に示す。



影響している反射はどれか。1つ選べ。

- a 把握反射
- b モロー反射
- c 緊張性迷路反射
- d 非対称性緊張性頸反射

[問題 63] 歯周病のプラークリテンションファクターとなる歯の形態異常はどれか。2つ選べ。

- a 盲孔
- b 斜切痕
- c 中心結節
- d エナメル真珠

[問題 64] 43歳の女性。下顎右側側切歯の着色を気にして来院した。初診時の口腔内写真(別冊午前No.21A、B)を別に示す。診査の結果、う蝕症と診断された。

このう蝕の特徴はどれか。2つ選べ。

- a 穿下性に進行する。
- b 軟化象牙質の量が多い。
- c 学童期以前に多くみられる。
- d エナメル-象牙境に達すると側方拡大をする。

別冊
午前 No.21 A、B 写真

[問題 65] 口腔内写真(別冊午前No.22)を別に示す。

矢印が示す部位の確認で行うのはどれか。2つ選べ。

- a 歯槽粘膜に浸潤麻酔を行う。
- b ヨードチンキで粘膜を染色する。
- c 歯周プローブで歯槽粘膜を押し上げる。
- d クレーンカプランのピンセットでマーキングする。

別冊
午前 No.22 写真

[問題 66] 歯ブラシの毛先を使うブラッシング法はどれか。2つ選べ。

- a バス法
- b フォーンズ法
- c チャーターズ法
- d スティルマン改良法

[問題 67] エックス線画像(別冊午前No.23)を別に示す。

臼歯部に観察できるのはどれか。2つ選べ。

- a 歯石
- b 隣接面う蝕
- c 歯根膜腔の拡大
- d 垂直性歯槽骨吸収

別冊
午前 No.23 写真

[問題 68] 45歳の男性。歯周治療が終了してメンテナンスのため来院した。

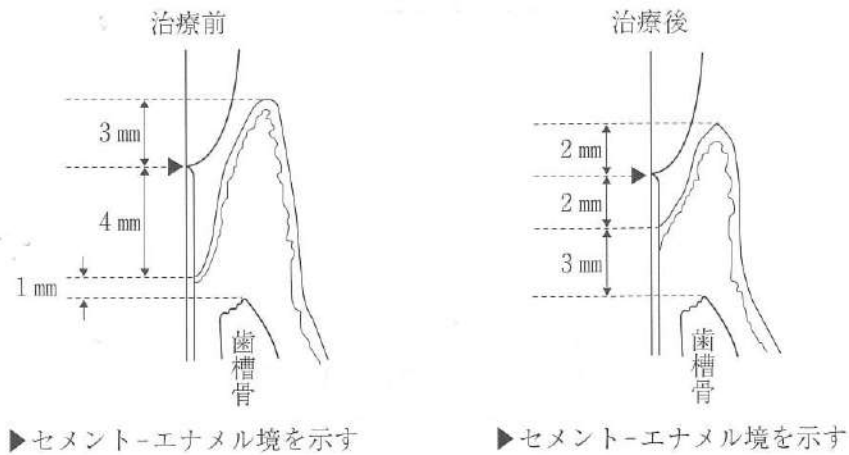
歯科医師から歯周検査の指示があり、以下の項目を行うことになった。

- ① BOP
- ② PMTC
- ③ O' Leary の PCR
- ④ PPD

適切な順序はどれか。1つ選べ。

- a ① → ④ → ③ → ②
- b ① → ② → ③ → ④
- c ④ → ① → ③ → ②
- d ④ → ② → ① → ③

[問題 69] 歯周基本治療前後の歯周組織と各部の測定値を模式図に示す。



治療前のアタッチメントレベル、治療後のアタッチメントゲイン及び歯周ポケット深さの変化の組合せで正しいのはどれか。1つ選べ。

	アタッチメントレベル	アタッチメントゲイン	ポケット深さの変化
a	4 mm	3 mm	- 1 mm
b	4 mm	2 mm	- 3 mm
c	7 mm	3 mm	- 1 mm
d	7 mm	2 mm	- 3 mm

[問題 70] 歯科用器具の写真(別冊午前No.24)を別に示す。

この器具の特徴はどれか。2つ選べ。

- a 患者の苦痛が少ない。
- b 歯質削除量が少ない。
- c 圧縮空気を利用している。
- d キャビテーション効果を利用している。

別冊
午前 No. 24 写真

次の文を読み、[問題 71]、[問題 72] に答えよ。

44歳の女性。ブラッシング時の出血を主訴として来院した。仕事は夜勤が多く、食事が不規則で、食間にお菓子を食することが多いという。歯周組織検査の結果、プロービングデプスは全顎的に3~4 mmであった。上顎左側前歯部を歯周プローブで精査したところ、歯肉縁下に粗造面を触知した。初診時の口腔内写真(別冊午前No.25A)と器具の写真(別冊午前No.25B)を別に示す。

別冊
午前 No. 25 A、B 写真

[問題 71] 当日の対応で適切なのはどれか。2つ選べ。

- a 含嗽剤の使用
- b 生活習慣指導
- c ブラッシング指導
- d 歯肉縁下歯石の除去

[問題 72] 上顎左側前歯部のスケーリングに用いるのはどれか。1つ選べ。

- a ①
- b ②
- c ③
- d ④

[問題 73] 噴射歯面清掃器で正しいのはどれか。1つ選べ。

- a 一箇所につき5秒以上噴射する。
- b エリスリトールは歯肉縁下に使用できる。
- c 骨吸収が進んだ深い歯周ポケットに使用できる。
- d グリシンパウダーはナトリウム摂取制限患者には禁忌である。

[問題 74] う蝕活動性試験と評価内容との組合せで正しいのはどれか。2つ選べ。

- a Swab test ————— 菌数レベル
- b Snyder test ————— 酸産生能
- c Dentocult[®] SM ————— 唾液分泌速度
- d Dentobuff[®] Strip ————— 唾液緩衝能

[問題 75] フッ化物歯面塗布溶液のフッ化物濃度はどれか。1つ選べ。

- a 250 ppm
- b 900 ppm
- c 1,450 ppm
- d 9,000 ppm

[問題 76] 13歳の女子。下顎前歯部のブラッシング時の出血を主訴として来院した。プロービング深さは全周3mm以下であった。初診時の口腔内写真(別冊午前No.26)を別に示す。

適切な対応はどれか。2つ選べ。

- a 咬合調整
- b 抗菌薬投与
- c フッ化物歯面塗布
- d デンタルフロス使用の指導

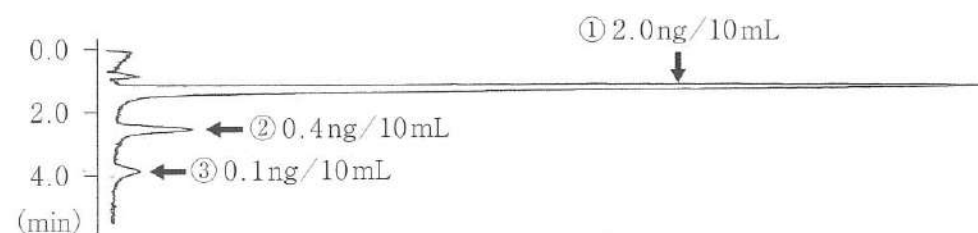
別 冊 午前 No.26 写真

[問題 77] 幼稚園の年長児を対象にフッ化物洗口を実施することになった。

保護者への説明で適切なのはどれか。2つ選べ。

- a 園でのフッ化物洗口は月に一回行います。
- b 萌出直後の永久歯はう蝕予防効果が高いです。
- c 洗口実施後30分は飲食やうがいを控えてください。
- d 洗口液を1回でも飲み込んだら至急連絡してください。

[問題 78] 歯周炎を認めない真性口臭症患者のガスクロマトグラフィー検査結果を図に示す。



検出された物質①～③の組合せで正しいのはどれか。1つ選べ。

- | | | | |
|---|-----------|-----------|------------|
| | ① | ② | ③ |
| a | 硫化水素 | メチルメルカプタン | ジメチルサルファイド |
| b | 硫化水素 | メチルメルカプタン | アセトン |
| c | メチルメルカプタン | 硫化水素 | ジメチルサルファイド |
| d | メチルメルカプタン | 硫化水素 | アセトン |

[問題 79] 80歳の女性。1人で歯科医院に徒歩で来院したが、介護支援専門員からの情報提供によると食事の準備が困難になっているという。

この生活動作に関する情報から、歯科診療の留意点で適切なのはどれか。2つ選べ。

- a 服薬管理
- b 口腔衛生指導
- c 歯科医院内の歩行
- d 歯科ユニットでの座位保持

[問題 80] 59歳の男性。21歳から現在まで1日20本の喫煙をしている。ただし45歳から49歳まで禁煙をし、その期間は喫煙をしていない。

喫煙指数はどれか。1つ選べ。

- a 480
- b 560
- c 680
- d 760

[問題 81] 災害時の歯科衛生士による支援で誤っているのはどれか。1つ選べ。

- a 活動は避難所が閉鎖される復興期から開始される。
- b 災害時の誤嚥性肺炎は災害関連死の大きな要因である。
- c 高齢者の廃用症候群や口腔機能低下を予防する支援を行う。
- d JDATと連携して避難所での口腔衛生管理に従事することがある。

[問題 82] 国際生活機能分類(ICF)で正しいのはどれか。1つ選べ。

- a 障害を異常の面で捉えている。
- b 心身の構造の異常を能力低下という。
- c 障害から健康に至る全般の生活状態を対象とする。
- d 障害によって咀嚼できないことを参加の制約という。

[問題 83] 88歳の男性。介護保険施設に入所中であり、認知機能の低下がみられる。摂食嚥下機能は低下しているが、日中は車椅子で過ごすことが多く、食事時やトイレ移動時に部分的な介助を要する。

この患者への指導で適切なのはどれか。1つ選べ。

- a 原則として自力で口腔清掃をする。
- b 食事介助時、常に全介助を前提とする。
- c 口腔清掃を拒否する場合、無理強いせず口腔内観察のみに留める。
- d 部分的に他者の介助を要するため、車椅子上や座位での口腔ケアを試みる。

[問題 84] 89歳の男性。食事が減ったことを主訴として訪問歯科診療の依頼があった。肺炎の既往がある。訪問時に行った検査の写真(別冊午前No.27)を別に示す。

この検査で推定できるのはどれか。2つ選べ。

- a 体重
- b 筋肉量
- c 骨密度
- d 水分量

別冊
午前 No.27 写真

[問題 85] Down症候群の患者の口腔衛生管理の留意点はどれか。2つ選べ。

- a 軽度な歯列不正
- b 白血球機能の低下
- c 高緊張状態での口唇閉鎖不全
- d 泡立ちの少ない歯磨剤の使用

[問題 86] 妊娠期の保健指導で適切なのはどれか。2つ選べ。

- a 妊娠初期はビタミンAを積極的に摂取する。
- b 妊娠後期は肥満予防のため摂取カロリーを減らす。
- c 妊娠悪阻がある場合はヘッドが小さい歯ブラシを使用する。
- d 妊娠関連歯肉炎を予防するためプラークコントロールを十分に行う。

[問題 87] 60歳の女性。3か月前に乳癌を発症し、化学療法中である。患者は口腔粘膜炎を発症し、疼痛を訴えている。歯科医師から口腔衛生管理の実施を指示された。

口腔衛生管理を行うにあたり考慮するのはどれか。2つ選べ。

- a 保湿剤を使用する。
- b 疼痛管理にリドカインを用いる。
- c 痛みが強い場合は口腔ケアを中止する。
- d 感染予防のためアルコール含有含嗽剤を使用する。

[問題 88] 74歳の男性。食事摂取の困難を主訴として来院した。既往歴として脳梗塞がある。嚥下造影検査を行ったところ、喉頭閉鎖不良による水分誤嚥を認められた。

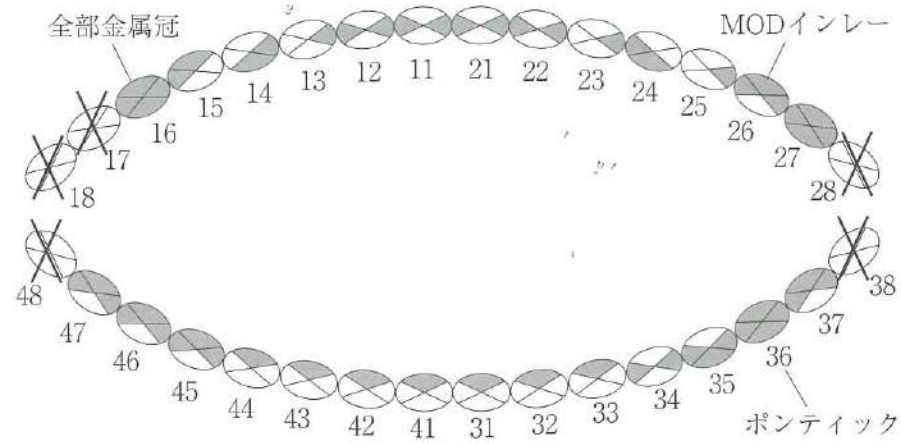
適切な対応はどれか。2つ選べ。

- a プッシング訓練
- b アイスマッサージ
- c 息こらえ嚥下訓練
- d 舌接触補助床製作

[問題 89] 肥満症を伴う歯周病患者への食事指導とセルフケア指導で伝える内容はどれか。2つ選べ。

- a 魚油の摂取を減らすよう指導する。
- b インスリン抵抗性の亢進により炎症反応が強まる。
- c 食物繊維の摂取で咀嚼回数と唾液分泌が増加する。
- d 歯周病の炎症で血糖値コントロールは不可能である。

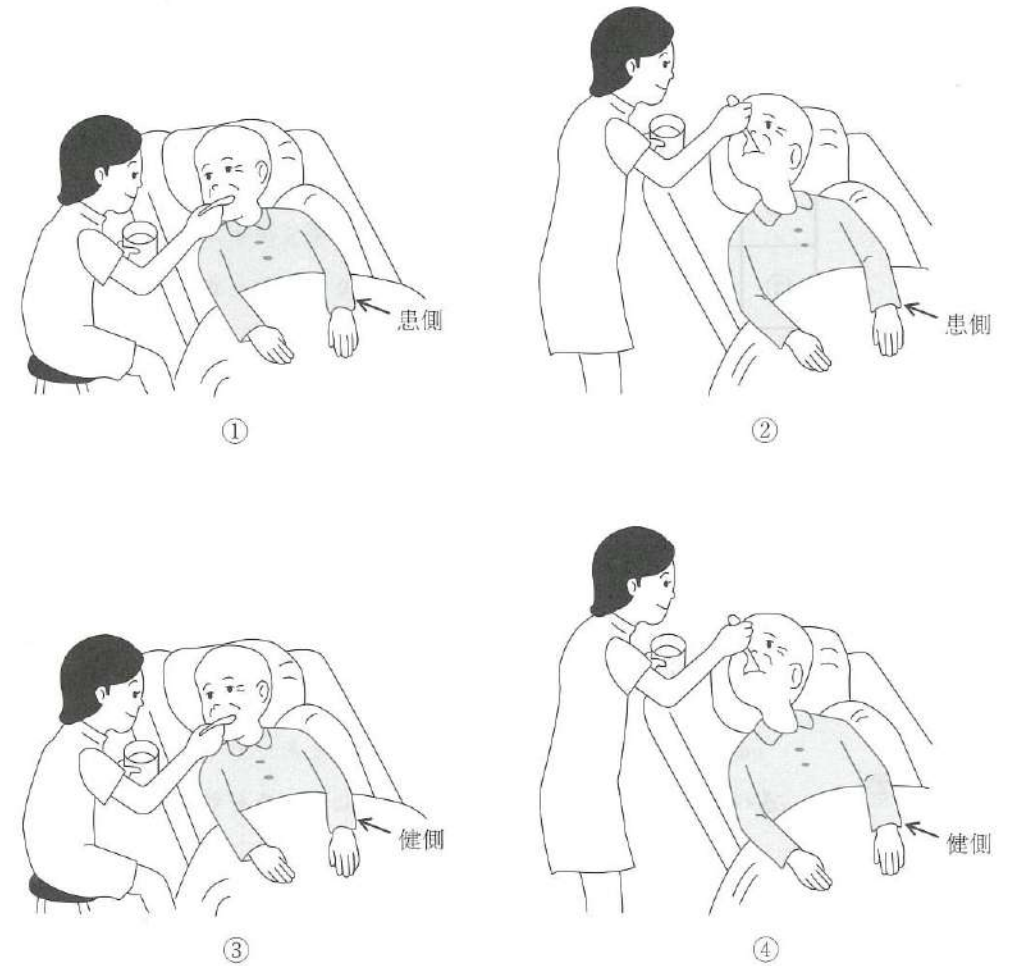
[問題 90] 55歳の女性。ブラッシング時の出血を主訴として来院した。初診時に歯垢染色を行った結果を示す。



O'LearyのPCRはどれか。1つ選べ。

- a 47%
- b 50%
- c 52%
- d 55%

[問題 91] 片麻痺を有する患者への食事介助の模式図を示す。



適切な介助姿勢はどれか。1つ選べ。

- a ①
- b ②
- c ③
- d ④

【問題 92】 消毒薬の適用を表に示す。

	消毒の対象		
	手 指 皮 膚	粘 膜	器 具
①	×	×	○
②	○	○	×
③	○	×	○
④	○	○	○

○適用可
×適用不可

①～④はグルタラル、ポビドンヨード、消毒用エタノール、塩化ベンザルコニウムのいずれかが該当する。

HIV感染の恐れがある患者に使用した抜歯器具に有効な消毒薬どれか。1つ選べ。

- a ①
- b ②
- c ③
- d ④

【問題 93】 30歳の女性。上顎右側犬歯の菌冠崩壊を主訴として来院した。オールセラミッククラウンで修復することになった。処置中の口腔内写真(別冊午前No.28 A)と補綴装置の写真(別冊午前No.28 B)を別に示す。

装着時に補綴装置に行う処理はどれか。2つ選べ。

- a ボンディング処理
- b サンドブラスト処理
- c セルフエッチング処理
- d シランカップリング処理

別 冊
午前 No.28 A、B 写真

【問題 94】 仮封材で正しいのはどれか。2つ選べ。

- a 水硬性仮封材は硬化に30分程度かかる。
- b カルボン酸系セメントは歯質接着性がない。
- c テンポラリーストッピングは辺縁封鎖性が良好である。
- d サンダラックバーニッシュは根管からの排膿時に用いる。

【問題 95】 31歳の男性。下顎左側第一小白歯の冷水痛を主訴として来院した。検査の結果、罹患歯質除去後にコンポジットレジン修復を行うことになった。初診時の口腔内写真(別冊午前No.29 A)と器具の写真(別冊午前No.29 B)を別に示す。

最初に用いるのはどれか。1つ選べ。

- a ①
- b ②
- c ③
- d ④

別 冊
午前 No.29 A、B 写真

【問題 96】 根管治療に使用する器具の写真(別冊午前 No.30)を別に示す。

この器具の用途はどれか。2つ選べ。

- a 髄室開拓
- b 根管長測定
- c 根管上部の拡大
- d 根管口の漏斗状拡大

別冊
午前 No.30 写真

【問題 97】 50歳の男性。下顎右側臼歯部の出血を主訴として来院した。検査の結果、下顎右側第一大臼歯近心部に7mmの歯周ポケットと垂直性骨吸収が認められ、歯周組織再生療法を行うことになった。処置に際し準備した器具の写真(別冊午前 No.31)を別に示す。

GTR膜の把持に用いるのはどれか。1つ選べ。

- a ①
- b ②
- c ③
- d ④

別冊
午前 No.31 写真

【問題 98】 50歳の女性。上顎前歯部の審美不良を主訴として来院した。検査の結果、オールセラミッククラウンを製作することになった。治療過程のある操作の写真(別冊午前 No.32)を別に示す。

この操作の前に行うのはどれか。2つ選べ。

- a 既製冠の咬合調整
- b 既製冠マージン部の調整
- c 支台歯へのワセリン塗布
- d 既製冠内面へのワセリン塗布

別冊
午前 No.32 写真

【問題 99】 印象採得の種類を表(別冊午前 No.33A)と器具の写真(別冊午前 No.33B)を別に示す。

④の印象採得に際し準備するのはどれか。2つ選べ。

- a ①
- b ②
- c ③
- d ④

別冊
午前 No.33 A、B 表・写真

[問題 100] 下顎骨に発生する嚢胞と歯の位置の図(別冊午前No.34A)と嚢胞摘出に用いる器具の写真(別冊午前No.34B)を別に示す。灰色部は嚢胞を示す。

粘膜骨膜弁の形成に使用するのはどれか。1つ選べ。

- a ①
- b ②
- c ③
- d ④

別 冊
午前 No.34 A、B 図・写真

[問題 101] 22歳の男性。極度の歯科治療恐怖症のため、プロポフォールによる静脈内鎮静下で下顎水平埋伏智歯の抜去を行うことになった。器具の写真(別冊午前No.35)を別に示す。

準備するのはどれか。2つ選べ。

- a ①
- b ②
- c ③
- d ④

別 冊
午前 No.35 写真

[問題 102] 大白歯バンドの装着に使用する器具を把持した写真(別冊午前No.36)を別に示す。

適切な持ち方はどれか。1つ選べ。

- a ①
- b ②
- c ③
- d ④

別 冊
午前 No.36 写真

[問題 103] 口腔清掃に用いる器具の写真(別冊午前No.37)を別に示す。

適切な使用法はどれか。2つ選べ。

- a 乾いた状態で用いる。
- b 研磨材をスポンジに馴染ませる。
- c 臼歯部から前歯部方向に移動させる。
- d ブラシに付着した汚れはガーゼで拭き取る。

別 冊
午前 No.37 写真

[問題 104] 小児患者と対応法の組合せで適切なのはどれか。1つ選べ。

- a ダウン症候群の1歳児 —— モデリング法
- b 脳性麻痺の3歳児 —— フラッピング法
- c 聴覚障害を有する5歳児 —— ボイスコントロール法
- d 不安の強い健常な7歳児 —— 亜酸化窒素吸入鎮静法

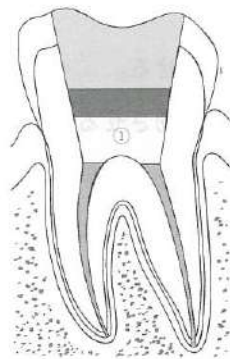
[問題 105] 歯科医師からエックス線撮影の準備を指示された。撮影に必要な器具の写真(別冊午前No.38)を別に示す。

この撮影の対象となるのはどれか。2つ選べ。

- a 歯石
- b 唾石
- c 根尖病変
- d 隣接面う蝕

別冊
午前 No. 38 写真

[問題 106] 生活断髄法の模式図を示す。



①の歯髄切断面に覆髄薬を貼付後に新生されるものはどれか。1つ選べ。

- a 象牙粒
- b 象牙質橋
- c 第3象牙質
- d 有細胞セメント質

[問題 107] エックス線画像(別冊午前No.39)を別に示す。

この検査法で正しいのはどれか。2つ選べ。

- a 造影剤が必要である。
- b 訪問診療で用いられる。
- c 食物の咀嚼や送り込みが観察できる。
- d 撮影にファイバースコープを用いる。

別冊
午前 No. 39 写真

[問題 108] 81歳の女性。脳血管疾患の後遺症で舌の運動障害が生じたため、間接訓練を行い摂食嚥下機能の改善を図ることになった。訓練に使用した器具の写真(別冊午前No.40)を別に示す。

この訓練によるアプローチはどれか。1つ選べ。

- a 治療的アプローチ
- b 代償的アプローチ
- c 経済的アプローチ
- d 心理的アプローチ

別冊
午前 No. 40 写真

[問題 109] 摂食・嚥下障害のある要介護者への食事介助で適切なのはどれか。2つ選べ。

- a 食事はなるべくファウラー位でとらせる。
- b 食塊としてまとまりやすい食材を選択する。
- c 片麻痺の場合は麻痺側からスプーンを近づける。
- d 不随意運動がある場合は頭部の位置を固定する。

【問題 110】 摂食嚥下障害患者の間接訓練の写真(別冊午前No.41)を別に示す。

この間接訓練で正しいのはどれか。2つ選べ。

- a 上下の歯は咬合させる。
- b 3秒に1往復程度の速さで行う。
- c 出てきた唾液は最後まで嚥下しないよう指示する。
- d 前歯部から臼歯部に向かって歯頸部歯肉をこする。

別冊
午前 No.41 写真

歯科衛生士国家試験

352 全国総合模擬試験

2025年11月27日 発行

編集 日本医歯薬研修協会

発行所 日本医歯薬研修協会

〒160-0023

東京都新宿区西新宿8-1-15 サンライズビル

電話 03-5358-9211 (代表)

<https://www.ishiyaku-k.com>

©Nihon Ishiyaku Kensyu Kyokai 2025 Printed in Japan

本書の内容の全部または一部を無断で複写複製・転写（複写機などいかなる方法によっても）することは著作権法により禁じられています。

352

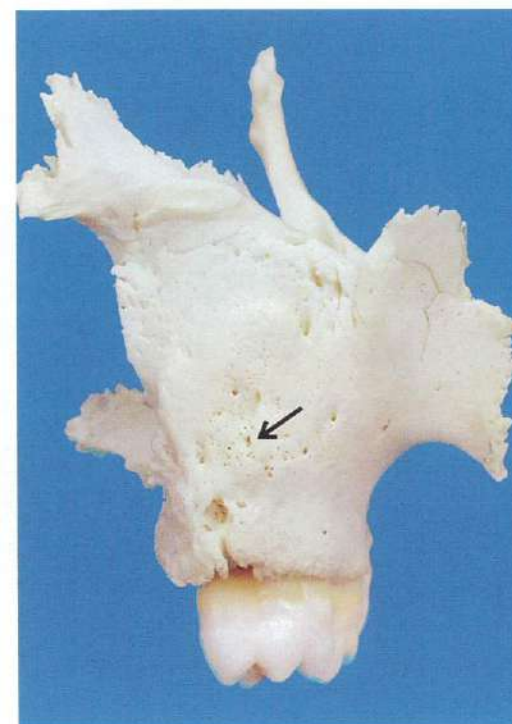
午 前

別 冊

日本医歯薬研修協会

No. 1 写真

(問題1)



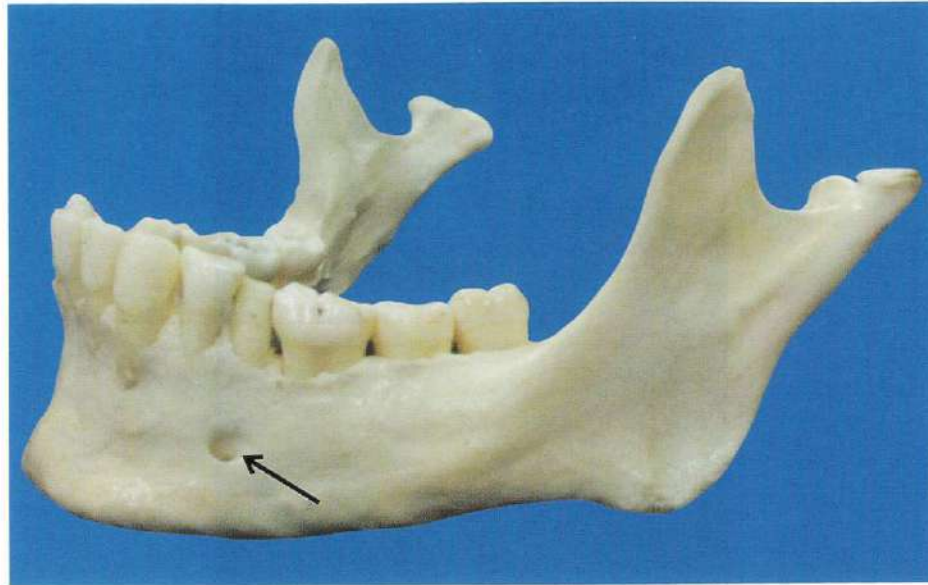
No. 2 写真

(問題3)



No. 3 写真

(問題 4)



No. 4 写真

(問題 35)



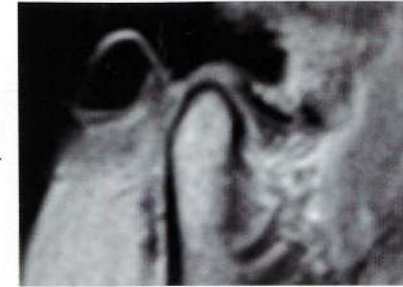
No. 5 写真

(問題 37)

右側

左側

閉口位



開口位



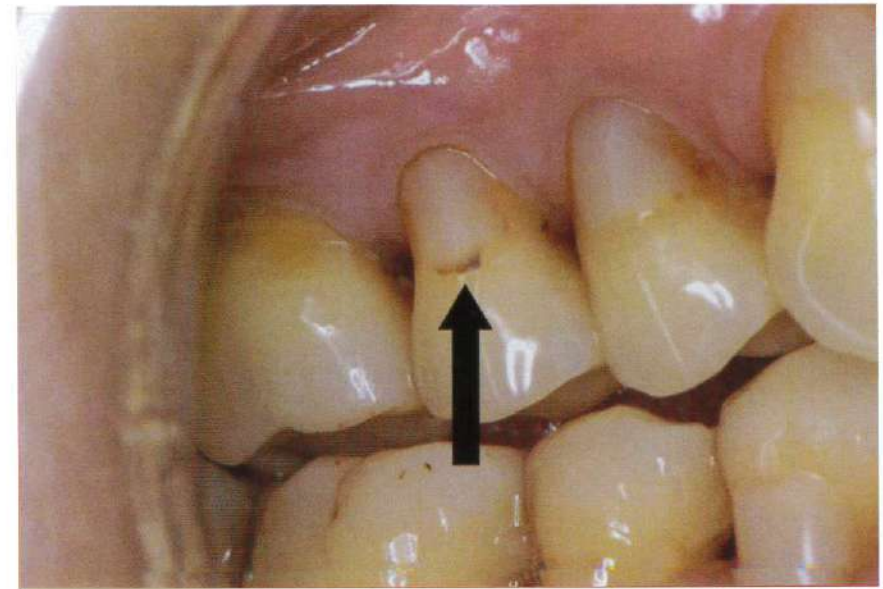
No. 6 写真

(問題 39)



No. 7 写真

(問題 40)



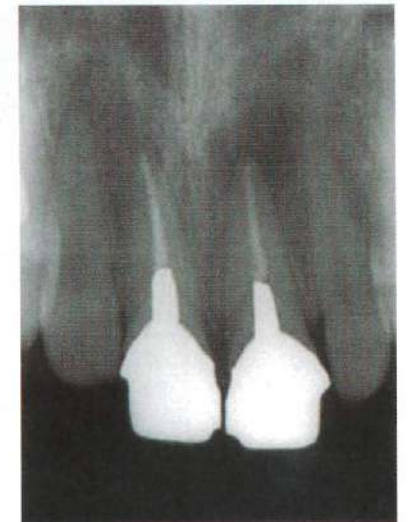
No. 8 写真

(問題 42)

A



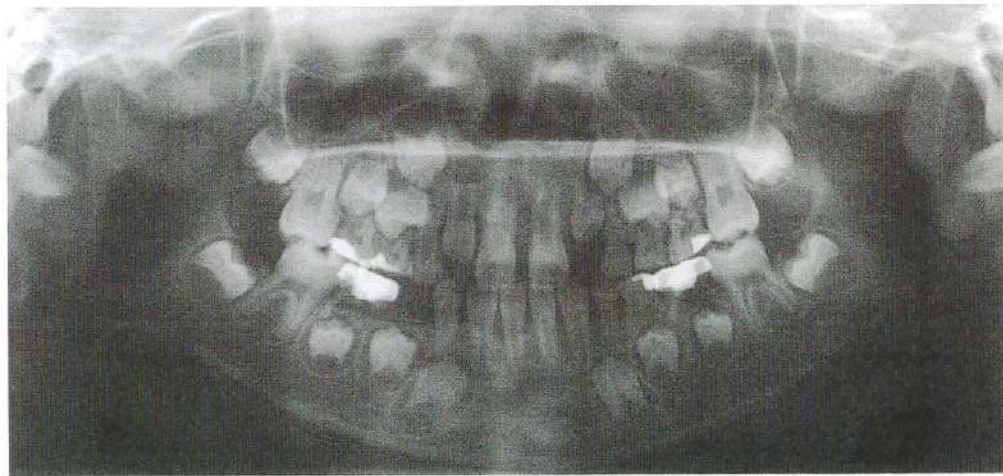
B



A



B



A



B



No. 11 写真

(問題 46)

A



B



No. 12 写真

(問題 47)

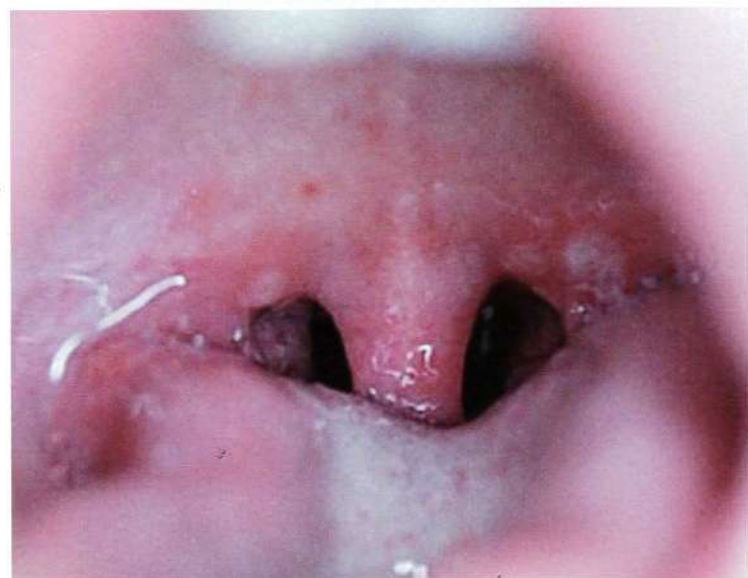


No. 13 写真

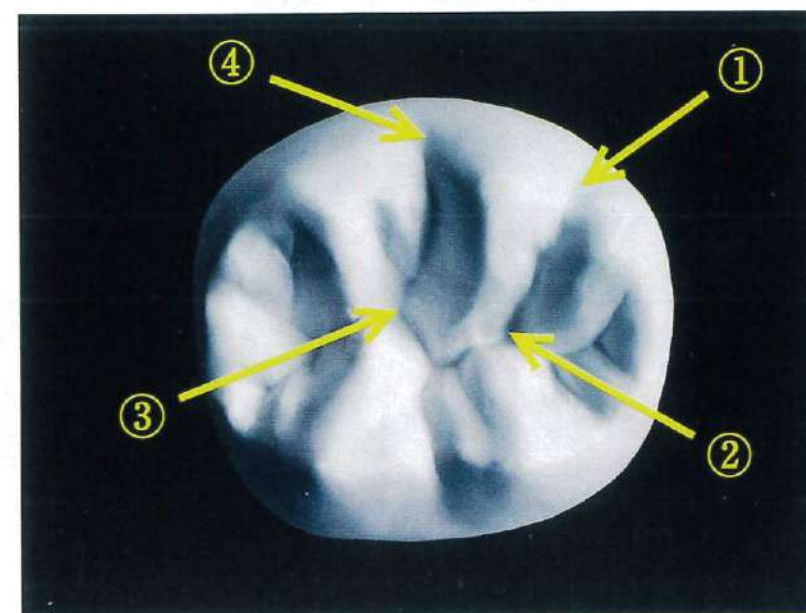
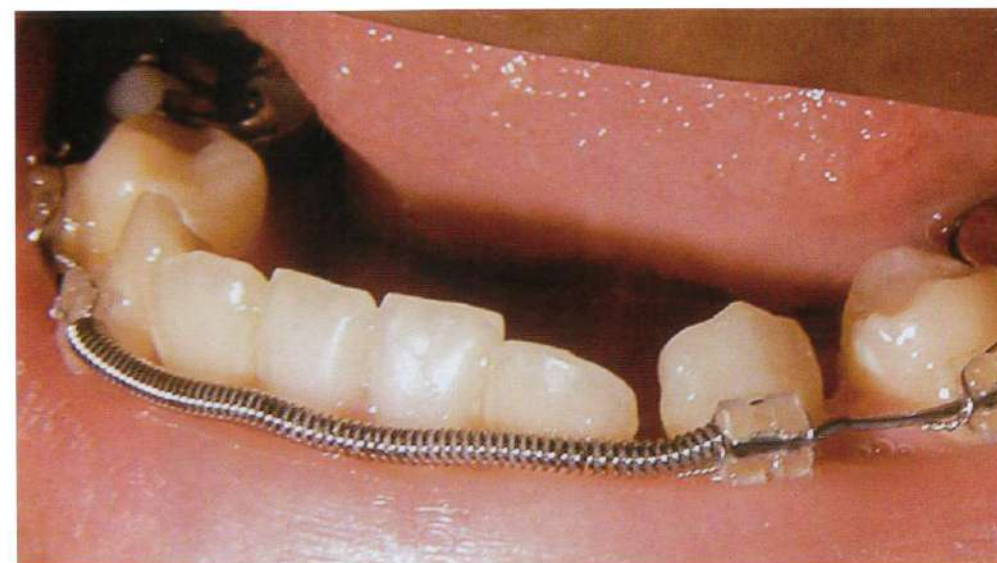
(問題 49、50)



A

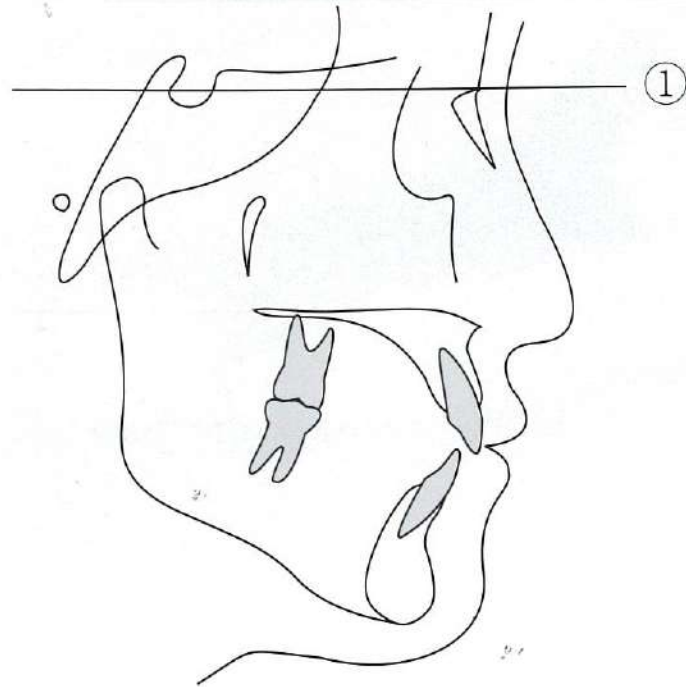


B



No. 17 図

(問題 55)



No. 18 写真

(問題 56)



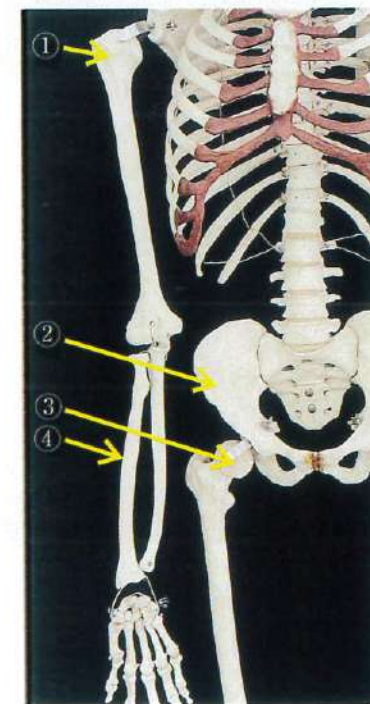
No. 19 写真

(問題 57)



No. 20 写真

(問題 60)



No. 21 写真

(問題 64)

A



B



No. 22 写真

(問題 65)



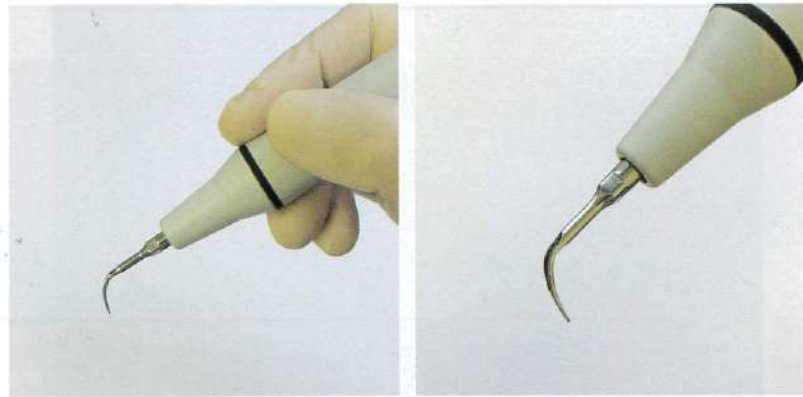
No. 23 写真

(問題 67)



No. 24 写真

(問題 70)



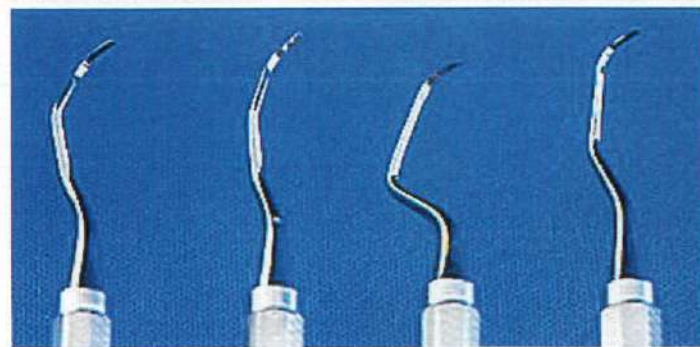
No. 25 写真

(問題 71、72)

A



B



①

②

③

④

No. 26 写真

(問題 76)



No. 27 写真

(問題 84)



A



B



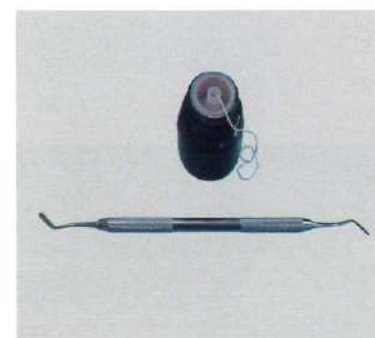
A



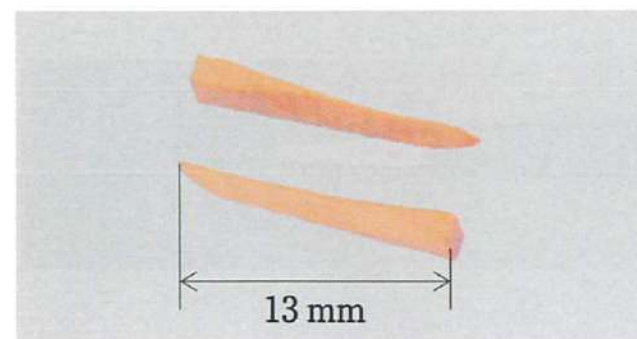
B



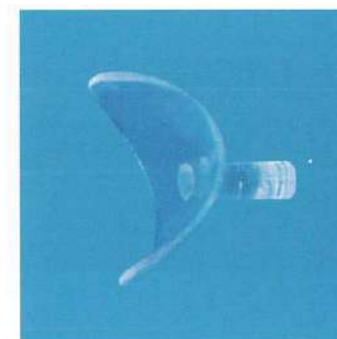
①



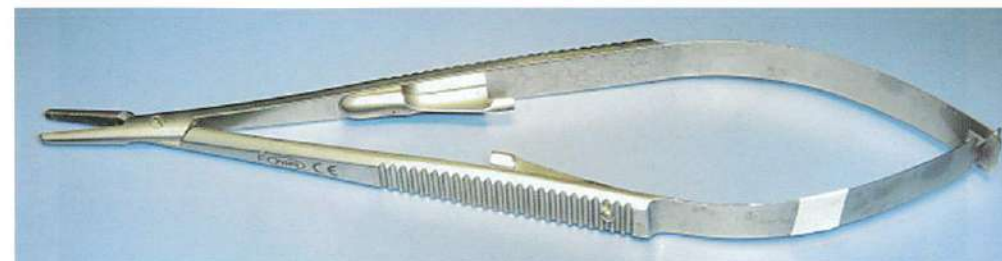
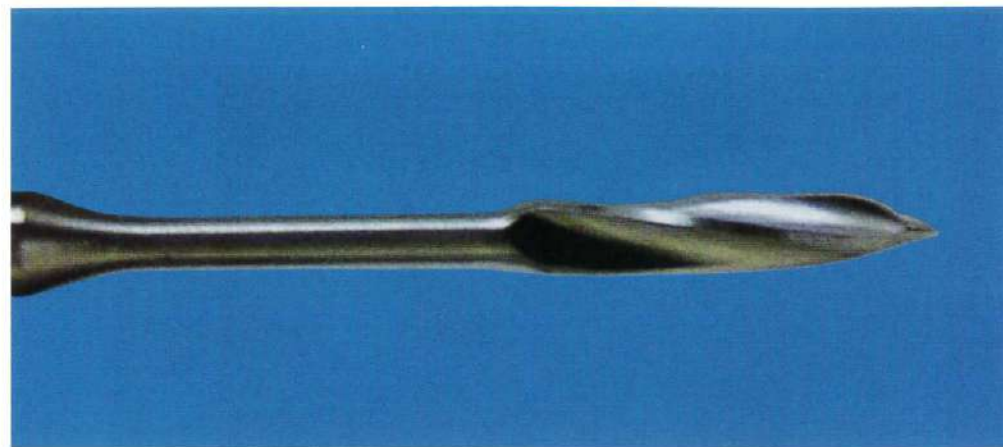
②



③



④



①



②



③



④



A

目的別	①印象	研究用模型、診断用模型を得るための印象採得方法。
	②印象	作業用模型を得るための印象採得方法。最終印象や本印象がこれに該当する。
方法別	③印象	できるだけ圧をかけず、口腔内の静止状態の印象を採得する。
	④印象	生理的な機能を営んでいるときの口腔内を印象採得する方法。

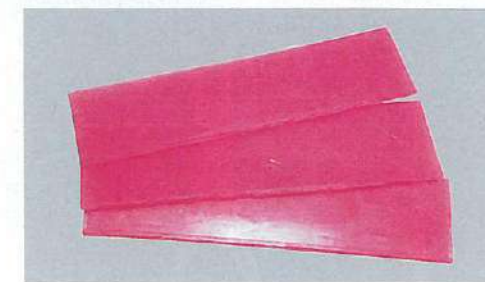
B



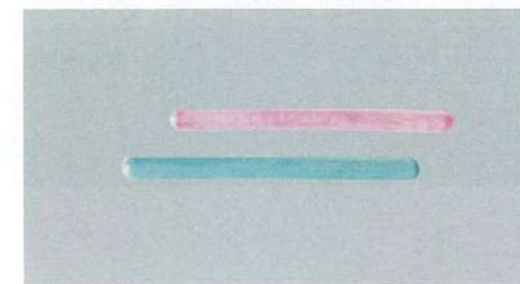
①



②

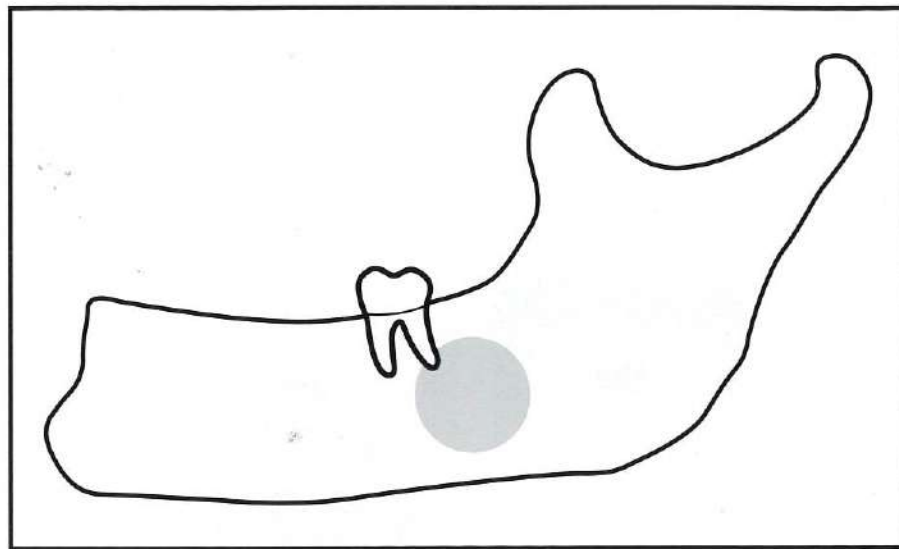


③

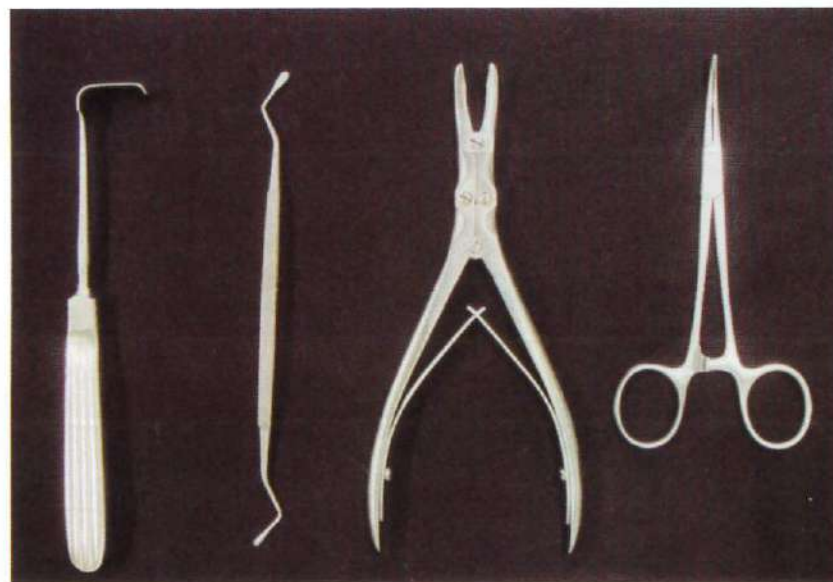


④

A



B



①

②

③

④



①



②

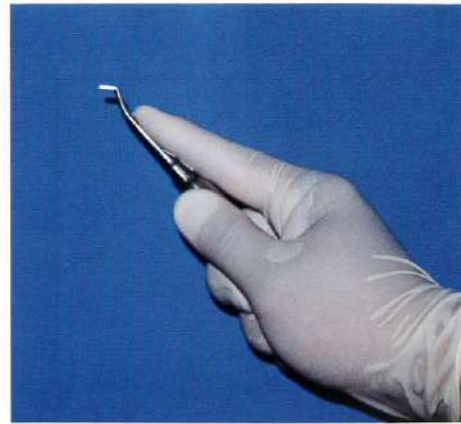


③

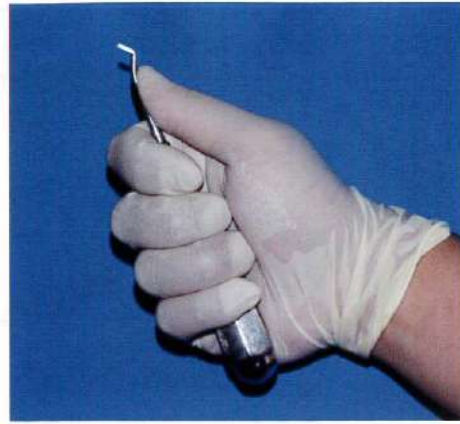


④

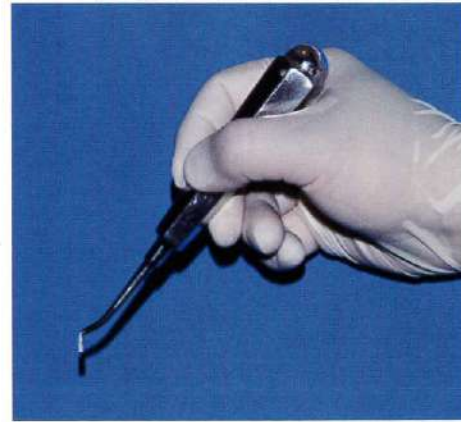
No. 36 写真 (問題 102)



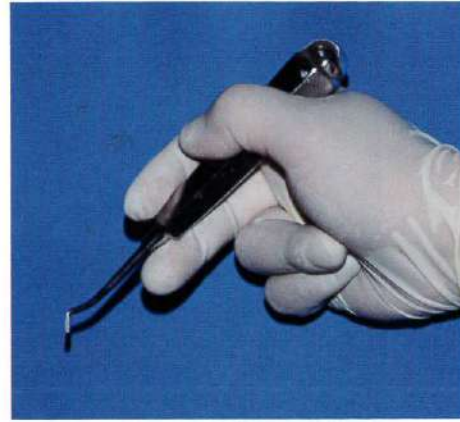
①



②

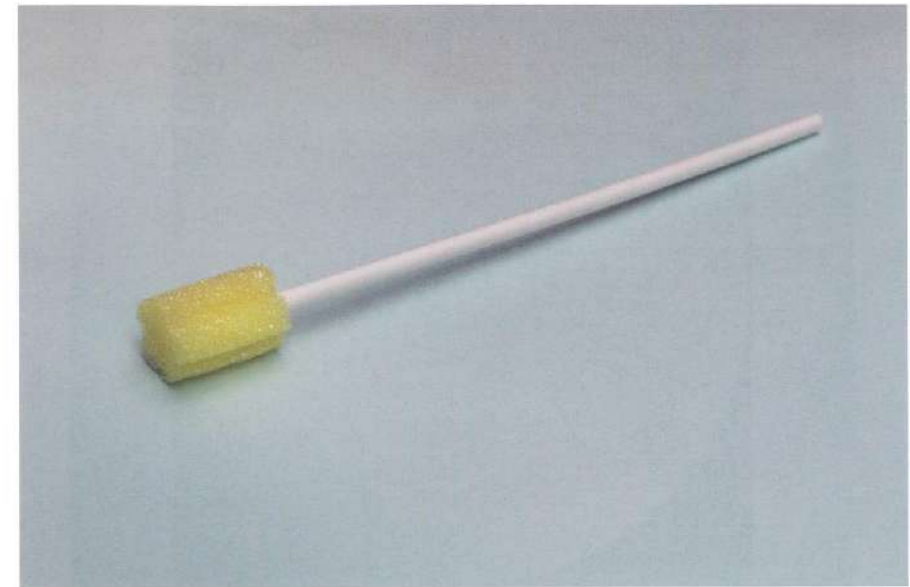


③



④

No. 37 写真 (問題 103)



No. 38 写真 (問題 105)



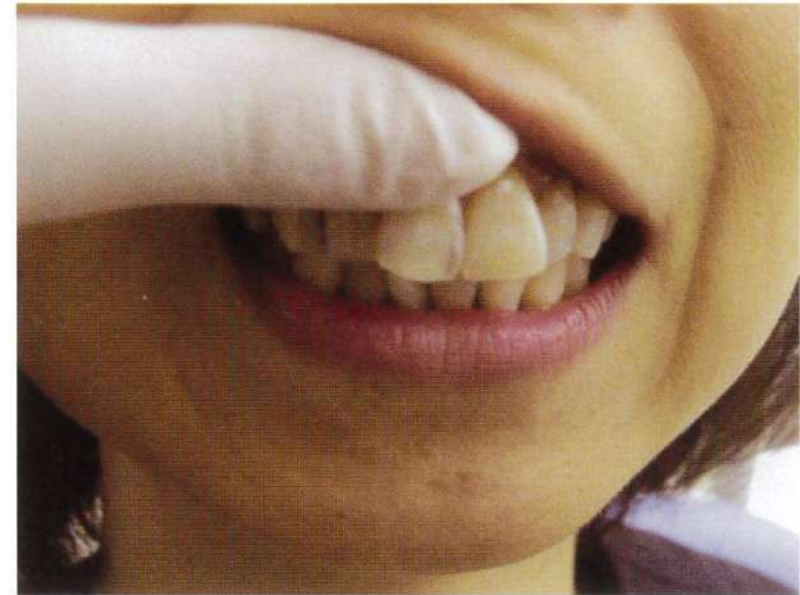
No. 39 写真

(問題 107)



No. 41 写真

(問題 110)



No. 40 写真

(問題 108)

