

E

注意事項

- 指示があるまで開けないで下さい。
- 解答用紙（マークシート）への記入は、HB の鉛筆をご使用下さい。なお、記入した印を訂正する場合は、消しゴムで鉛筆のあとが残らないように完全に消して下さい。
- 指示に従って、まず解答用紙に氏名、学校名、学校コードと受験番号を記入して下さい。さらに、学校コードおよび受験番号をマーク欄にマークして下さい。
- 解答方法は次のとおりです。
 - ① 問題は四肢択一か四肢択二です。a b c d の答えのうち、設問に適した答えを（例1）では1つ、（例2）では2つ選び解答用紙にマークして下さい。

（例1）問1 哺乳類はどれか。1つ選べ。 …… （例2）問2 哺乳類はどれか。2つ選べ。

- a イヌ
b タカ
c ワニ
d エビ

- a イヌ
b タカ
c ネコ
d エビ

（例1）問1 の正答はaであるので、

| 問番号 | 解 | 答 | 欄 |
|-----|----------------------------------|-----------------------|-----------------------|
| 1 | <input checked="" type="radio"/> | <input type="radio"/> | <input type="radio"/> |

のように(a)を鉛筆で黒く塗りつぶして下さい。

（例2）問2 の正答はaとcであるので、

| | | | | |
|---|----------------------------------|-----------------------|----------------------------------|-----------------------|
| 2 | <input checked="" type="radio"/> | <input type="radio"/> | <input checked="" type="radio"/> | <input type="radio"/> |
|---|----------------------------------|-----------------------|----------------------------------|-----------------------|

のように(a)と(c)を鉛筆で黒く塗りつぶして下さい。

マークの仕方の悪い例は

 などです。

- ② （例1）の設問に対し2つ以上解答した場合は誤りとします。
（例2）の設問に対し1つまたは3つ以上解答した場合は誤りとします。
- ③ この問題は問1～問110までで、解答時間は正味2時間30分とします。
- 解答用紙は絶対に折り曲げたり、メモなどで汚したりしないよう特に注意して下さい。
- 配点は各問1点とし、計110点満点とします。

問 1 胃、肝臓、膵臓、脾臓に血液を運ぶ動脈はどれか。1つ選べ。

- a 腰動脈
- b 腹腔動脈
- c 上腸間膜動脈
- d 下腸間膜動脈

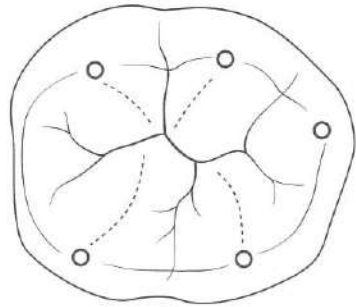
問 2 顎関節骨部の写真（別冊 No. 1）を別に示す。

矢印が示すのはどれか。1つ選べ。

- a 下顎頭
- b 下顎窩
- c 関節突起
- d 関節結節

別 冊
午前 No. 1 写真

問3 大白歯の咬合面を模式図に示す。

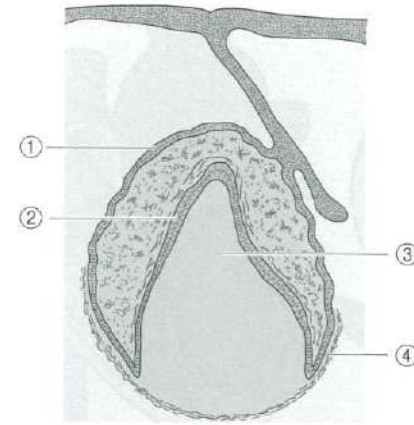


○: 咬頭頂

歯根数はどれか。1つ選べ。

- a 1
- b 2
- c 3
- d 4

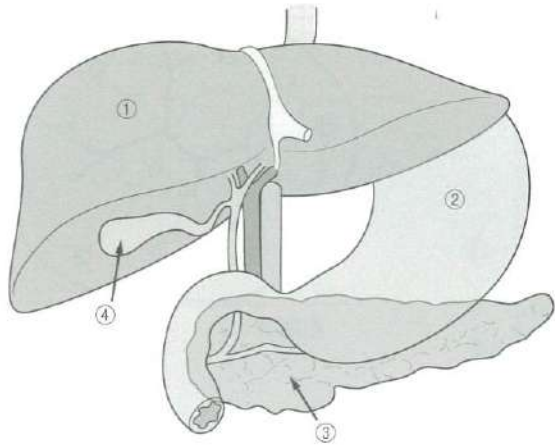
問4 鐘状期前期歯胚を図に示す。



象牙質をつくるのはどれか。1つ選べ。

- a ①
- b ②
- c ③
- d ④

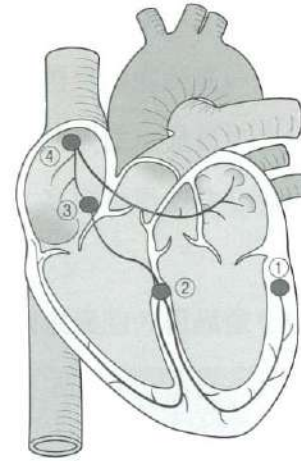
問5 腹部内臓を模式図に示す。



血糖値を低下させるホルモンを分泌するのはどれか。1つ選べ。

- a ①
- b ②
- c ③
- d ④

問6 心臓内部の刺激伝導系の模式図を示す。



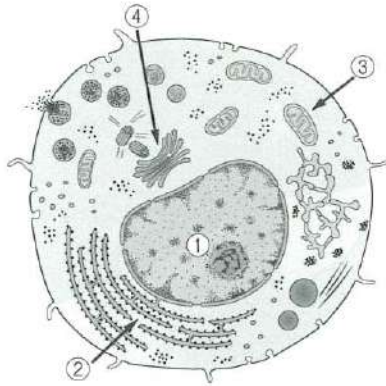
興奮が開始する部位はどれか。1つ選べ。

- a ①
- b ②
- c ③
- d ④

問7 日本語の母音の生成に必要なのはどれか。2つ選べ。

- a 吸気流
- b 顎の開閉
- c 口唇閉鎖
- d 声帯振動

問8 細胞の模式図を示す。



アデノシン三リン酸を産生するのはどれか。1つ選べ。

- a ①
- b ②
- c ③
- d ④

問9 口腔粘膜の病理組織像(別冊 No. 2)を別に示す。

矢印が示す変化はどれか。1つ選べ。

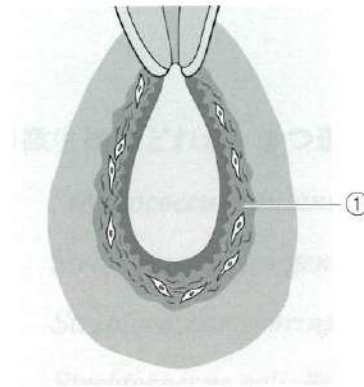
- a 角質変性
- b 脂肪変性
- c 石灰変性
- d 結晶体変性

別冊
午前 No. 2 写真

問10 良性腫瘍の特徴はどれか。1つ選べ。

- a 転移が多い。
- b 再発頻度が高い。
- c 膨張性に発育する。
- d 高度な異型性を示す。

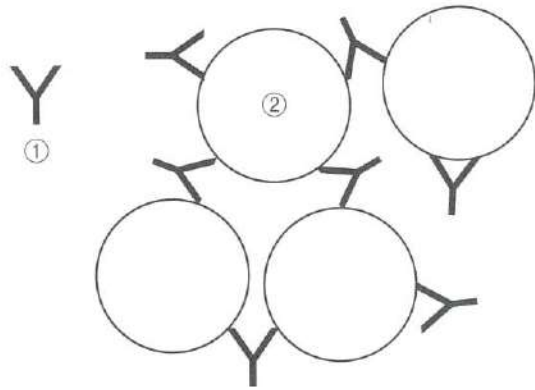
問11 歯根嚢胞の組織像を模式図に示す。



①はどれか。1つ選べ。

- a 骨組織
- b 結合組織
- c 肉芽組織
- d 重層扁平上皮

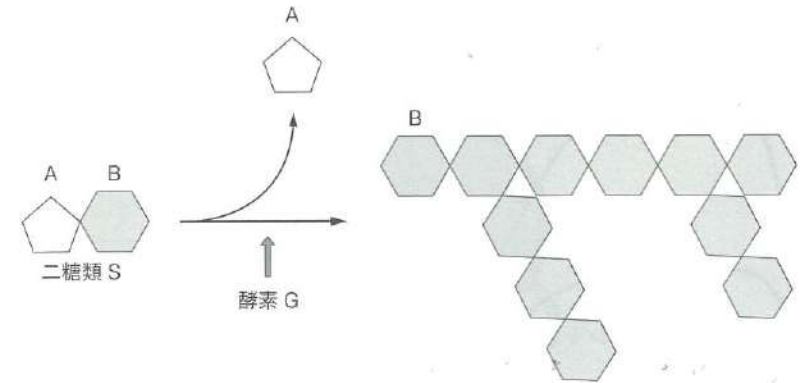
問12 凝集作用の原理を図に示す。



正しいのはどれか。2つ選べ。

- a ①は抗体分子である。
- b ①には抗原結合部位が3か所ある。
- c ②同士も直接結合による凝集を起こす。
- d ②の表面には抗原決定基が複数存在する。

問13 ある微生物がもつ酵素の反応を模式図に示す。



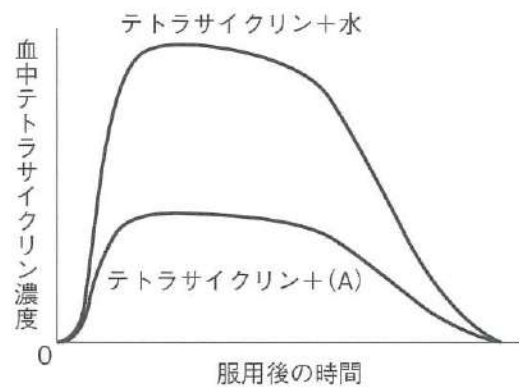
この微生物はどれか。2つ選べ。

- a *Streptococcus mutans*
- b *Streptococcus pyogenes*
- c *Streptococcus sobrinus*
- d *Streptococcus salivarius*

問14 毒薬のラベル表示の組合せで正しいのはどれか。1つ選べ。

- | | 枠 | 字 |
|---|-------|----|
| a | 黒地に白枠 | 白字 |
| b | 黒地に白枠 | 赤字 |
| c | 赤地に白枠 | 白字 |
| d | 白地に赤枠 | 赤字 |

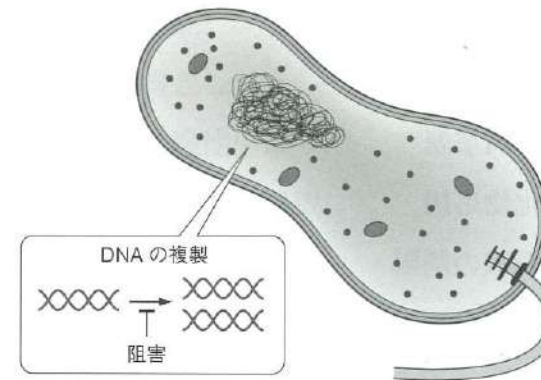
問15 テトラサイクリンを水あるいは飲料 A で飲んだ時の血中濃度の変化を図に示す。



A で考えられるのはどれか。1つ選べ。

- a 酒
- b 牛乳
- c コーヒー
- d グレープフルーツジュース

問16 抗菌薬の作用機序を模式図に示す。



この抗菌薬はどれか。1つ選べ。

- a ポリエン系
- b β -ラクタム系
- c ニューキノロン系
- d テトラサイクリン系

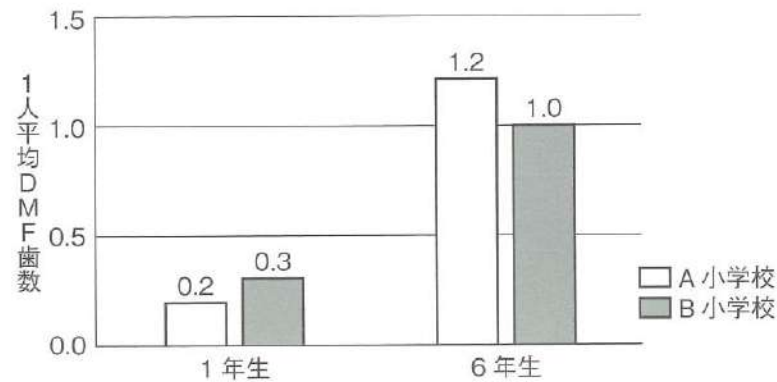
問17 歯肉縁下歯石の特徴はどれか。2つ選べ。

- a 暗褐色である。
- b 血漿成分由来である。
- c 唾液腺開口部付近に好発する。
- d 歯肉縁上歯石よりも除去しやすい。

問18 う蝕の発生要因とそれに対する予防手段の組合せで適切なのはどれか。2つ選べ。

- a 歯冠形態——健康教育
- b 微生物叢——小窩裂溝填塞
- c 歯質の耐酸性——フッ化物応用
- d 発酵性糖質——間食摂取の制限

問19 フッ化物洗口を実施していないA小学校と実施しているB小学校における、1年生時と6年生時の1人平均DMF歯数を図に示す。



フッ化物洗口によるう蝕抑制率はどれか。1つ選べ。

- a 20%
- b 30%
- c 50%
- d 70%

問20 Tooth Wearが生じる原因はどれか。2つ選べ。

- a 慢性的嘔吐
- b 過度の歯ぎしり
- c フッ素の慢性中毒
- d コーヒーの頻回摂取

問21 健康日本21（第2次）で達成目標が立てられているのはどれか。2つ選べ。

- a 腎不全
- b 糖尿病
- c 誤嚥性肺炎
- d 慢性閉塞性肺疾患

問22 熱中症予防を目的とする暑さ指数は、気温、、輻射熱の3つを取り入れた指標である。

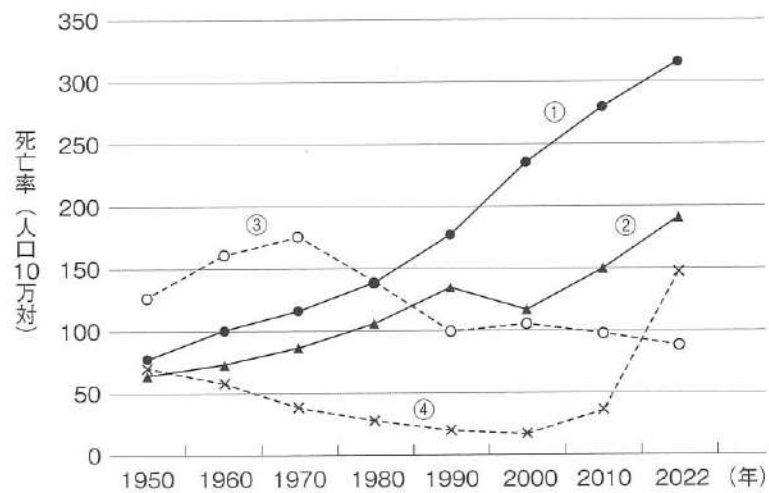
①に入る因子で正しいのはどれか。2つ選べ。

- a 殺菌効果を有している。
- b 季節によって変化する。
- c 黒球温度計で測定できる。
- d 不快指数の算出に必要である。

問23 結核の主な感染経路はどれか。1つ選べ。

- a 空気感染
- b 垂直感染
- c 接触感染
- d 媒介物感染

問24 我が国の主要死因（令和4年、上位4位）別にみた死亡率の推移を図に示す。



④はどれか。1つ選べ。

- a 老衰
- b 心疾患
- c 悪性新生物
- d 脳血管疾患

問25 新オレンジプランの目的はどれか。1つ選べ。

- a 認知症対策
- b 児童虐待対策
- c 非感染性疾患対策
- d 労働者の健康保持増進対策

問26 世界各国が17の目標達成に取り組むことを目的として、2015年の国連サミットで採択されたのはどれか。1つ選べ。

- a SDGs
- b NCDs
- c MDGs
- d ICD-11

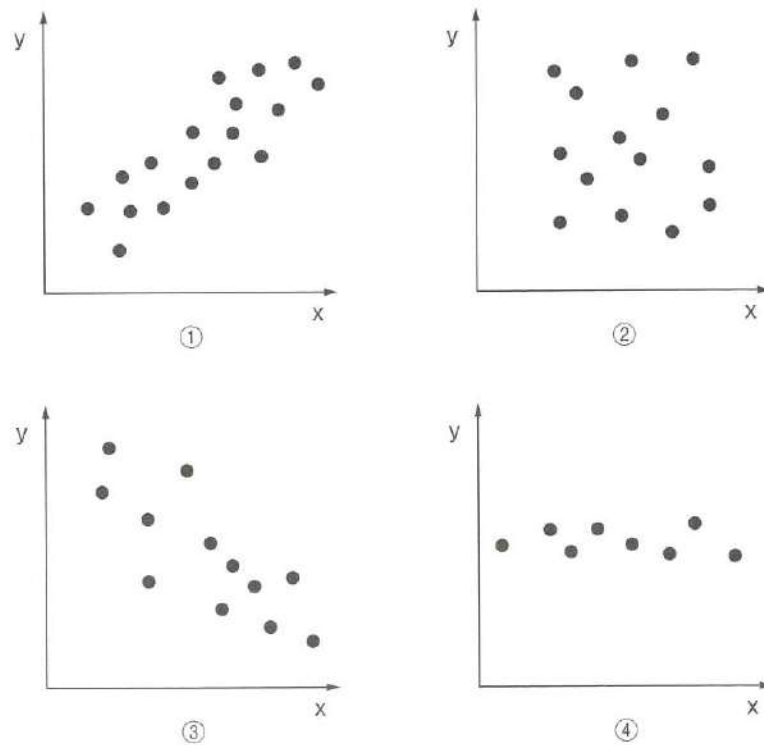
問27 医療法に規定されているのはどれか。1つ選べ。

- a 保健所
- b 市町村保健センター
- c 口腔保健支援センター
- d 医療事故調査・支援センター

問28 生活保護制度において現物給付が行われるのはどれか。2つ選べ。

- a 生活扶助
- b 医療扶助
- c 介護扶助
- d 生業扶助

問29 2つの変数（多くの地域の x と y ）の関係を図に示す。



x が地域フッ素症指数 (CFI)、 y が一人平均う蝕経験歯数を示しているのはどれか。1つ選べ。

- a ①
- b ②
- c ③
- d ④

問30 ハイリスクアプローチはどれか。2つ選べ。

- a 集団に対する歯周疾患健康教育
- b 特定健康診査受診者への情報提供
- c 特殊健康診断対象者への疾病予防対策
- d 特定保健指導該当者に対する積極的支援

問31 災害派遣医療チーム〈DMAT〉の活動時期はどれか。1つ選べ。

- a 災害発生直後～48時間
- b 災害発生後4日～1週間
- c 災害発生後1週間～1か月
- d 災害発生後1か月以降

問32 歯科衛生士法に基づく歯科衛生士の義務はどれか。2つ選べ。

- a 秘密保持
- b 歯科衛生研究
- c 業務従事者の届出
- d 免許取得者の現状の届出

問33 歯科診療に関わる記録や書類で、法で定められる保存期間が最も短いのはどれか。1つ選べ。

- a 診療録
- b 歯科技工指示書
- c 産業廃棄物管理票
- d 歯科衛生士業務記録

問34 バイオハザードマークの図（別冊 No. 3）を別に示す。
このマークの付いた容器に廃棄するのはどれか。1つ選べ。

- a 血液
- b 血液の付着したメス刃
- c 血液の付着したガーゼ
- d 唾液の付着したガーゼ

別冊
午前 No. 3 図

問35 社会福祉に関係する職種とその業務の組合せで正しいのはどれか。1つ選べ。

- a 介護福祉士——介護度の認定
- b 社会福祉士——生活保護の認定
- c 介護支援専門員——介護サービス計画書の作成
- d 訪問介護員——日常生活動作向上のための訓練

問36 エックス線画像（別冊 No. 4）を別に示す。
撮影法はどれか。1つ選べ。

- a 咬合法
- b 咬翼法
- c 平行法
- d 二等分法

別冊
午前 No. 4 写真

問37 炎症マーカーはどれか。1つ選べ。

- a CRP
- b AST
- c eGFR
- d HbA1c

問38 65歳の男性。接着性レジンセメントを用いてインレー修復物の装着を行うことになった。装着を予定している修復物の写真(別冊 No. 5)を別に示す。

装着直前にこの修復物に対して行うのはどれか。2つ選べ。

- a クエン酸処理
- b バーニッシュの塗布
- c アルミナサンドブラスト
- d イオウ含有プライマーの塗布

別冊
午前 No. 5 写真

問39 オフィスブリーチ法で正しいのはどれか。2つ選べ。

- a 歯肉保護材を使用する。
- b 薬剤を根管内に填入する。
- c カスタムトレーを製作する。
- d 過酸化水素が主成分の薬剤を使用する。

問40 瘻孔が生じるのはどれか。1つ選べ。

- a 急性化膿性歯髄炎
- b 慢性潰瘍性歯髄炎
- c 急性単純性根尖性歯周炎
- d 慢性化膿性根尖性歯周炎

問41 根管の化学的清掃に用いられるのはどれか。2つ選べ。

- a EDTA 製剤
- b フェノール製剤
- c 水酸化カルシウム製剤
- d 次亜塩素酸ナトリウム溶液

問42 42歳の女性。上顎左側第二大臼歯の疼痛を主訴に来院した。検査の結果、急性化膿性歯髄炎と診断され、麻酔抜髄処置を行うことになった。根管拡大形成中に撮影したエックス線写真(別冊 No. 6)を別に示す。

エックス線撮影を行った目的はどれか。1つ選べ。

- a 病変の鑑別
- b 作業長の確認
- c 根管充填材の除去の確認
- d 根管治療用器具の破折位置の確認

別冊
午前 No. 6 写真

問43 70歳の男性。歯肉の違和感を訴えて来院した。高血圧と診断され、投薬治療を受けているという。口腔内写真(別冊 No. 7)を別に示す。

主訴の原因と考えられる薬剤はどれか。1つ選べ。

- a 抗コリン薬
- b カルシウム拮抗薬
- c ステロイド性抗炎症薬
- d ビスホスホネート製剤

別冊
午前 No. 7 写真

問44 歯周パットの目的はどれか。1つ選べ。

- a 歯肉弁の固定
- b 患歯のう蝕抑制
- c 早期接触の除去
- d 新生肉芽組織の増殖促進

問45 63歳の男性。口蓋部腫瘍の切除手術後、補綴処置を希望して来院した。検査の結果、義歯を製作することになった。義歯の写真(別冊 No. 8)を別に示す。

名称はどれか。1つ選べ。

- a 顎義歯
- b 舌接触補助床
- c スピーチエイド
- d 軟口蓋挙上装置

別冊
午前 No. 8 写真

問46 67歳の女性。上顎右側臼歯部の欠損による咀嚼障害を主訴として来院した。診察の結果、残存歯と顎堤には問題がないため、部分床義歯を製作することになった。製作後、装着した部分床義歯の一部の写真(別冊 No. 9) を別に示す。

矢印で示す構成要素の目的はどれか。1つ選べ。

- a 義歯の脱落防止
- b 着脱方向の規制
- c 義歯の沈下の防止
- d クラウン破損の抑制

別 冊
午前 No. 9 写真

問47 35歳の女性。外傷により上顎左側中切歯の歯冠部が破折し来院した。歯冠歯質の欠損が歯髄に及んでいたため、抜髄と根管充填を行い、支台築造後に補綴装置を装着することになった。

装着可能な補綴装置はどれか。2つ選べ。

- a 3/4冠
- b レジン前装冠
- c ラミネートベニア
- d オールセラミッククラウン

問48 28歳の男性。上顎前歯の審美障害を主訴として来院した。上顎左側中切歯は2か月前に自転車事故により損傷し、抜去したという。診察の結果、ブリッジにて補綴処置を行うことになった。暫間補綴装置によって欠損部軟組織の形態を整えた口腔内写真(別冊 No. 10) を別に示す。

ブリッジのポンティック基底面形態で最も適しているのはどれか。1つ選べ。

- a 離底型
- b 偏側型
- c 船底型
- d オベイト型

別 冊
午前 No. 10 写真

問49 18歳の男性。下口唇粘膜の腫瘤を主訴として来院した。1か月前より下口唇に弾性軟の腫脹と縮小を繰り返しているという。疼痛などの自覚症状は認めない。初診時の口腔内写真（別冊 No. 11）を別に示す。

考えられるのはどれか。1つ選べ。

- a 粘液瘤
- b ラヌーラ
- c 歯根嚢胞
- d 再発性アフタ

別冊
午前 No. 11 写真

問50 器具の写真（別冊 No. 12）を別に示す。

この器具を使用する処置はどれか。2つ選べ。

- a 小帯切除術
- b 埋伏歯抜歯
- c 唾石摘出術
- d 歯槽骨整形術

別冊
午前 No. 12 写真

問51 25歳の男性。局所麻酔後に呼吸困難感を訴え、腹部に蕁麻疹が認められた。アナフィラキシーショックと診断され、治療を行うことになった。治療中の写真（別冊 No. 13）を別に示す。

投与した薬物はどれか。1つ選べ。

- a アドレナリン
- b ニトログリセリン
- c リドカイン塩酸塩
- d アトロピン硫酸塩水和物

別冊
午前 No. 13 写真

問52 22歳の女性。咬み合わせの異常を主訴として来院した。初診時の口腔内写真（別冊 No. 14）を別に示す。

矢印で示す歯の位置異常はどれか。2つ選べ。

- a 移 転
- b 高 位
- c 埋 伏
- d 転 位

別冊
午前 No. 14 写真

問53 側面頭部エックス線規格写真のトレースを図に示す。



矢印が示すのはどれか。1つ選べ。

- a SN 平面
- b 顔面平面
- c 下顎下縁平面
- d フランクフルト平面

問54 マルチブラケット装置を構成する器材の写真（別冊 No. 15）を別に示す。

矢印で示す部分で正しいのはどれか。1つ選べ。

- a 顎間ゴムをかける。
- b アーチワイヤーを通す。
- c 歯面との接着面になる。
- d エラスティックモジュールをかける。

別 冊
午前 No. 15 写真

問55 21歳の女性。骨格性下顎前突と診断され、外科的矯正治療を行うことになった。治療のステップをa～dに示す。

3番目に行うのはどれか。1つ選べ。

- a 保 定
- b 顎矯正手術
- c 術前矯正治療
- d 術後矯正治療

問56 乳歯と永久歯における側方歯群の近遠心幅径の総和の差を ① とい
い、 ② において重要な役割を果たす。

①、②に入る語句の組合せで正しいのはどれか。1つ選べ。

- | | ① | ② |
|---|-----------|---------------|
| a | ターミナルプレーン | 側方歯群のスムーズな交換 |
| b | リーウェイスペース | 側方歯群のスムーズな交換 |
| c | ターミナルプレーン | 第一大臼歯の初期咬合の成立 |
| d | リーウェイスペース | 第一大臼歯の初期咬合の成立 |

問57 3歳の男児。乳歯の未萌出を主訴として来院した。小児科で外胚葉異
形成症と診断されている。初診時の口腔内写真（別冊 No. 16）を別に
示す。

この口腔内の異常に関連する歯の発育段階はどれか。1つ選べ。

- a 添加期
- b 組織分化期
- c 形態分化期
- d 歯胚形成開始期から増殖期

別 冊
午前 No. 16 写真

問58 フレイルの診断基準の項目はどれか。2つ選べ。

- a 体 重
- b 歩行速度
- c 下腿周囲長
- d 立ち上がりテスト

問59 72歳の女性。Alzheimer〈アルツハイマー〉型認知症と診断されてお
り、日常生活において見当識障害がみられるという。

女性の症状で考えられるのはどれか。1つ選べ。

- a 言葉が出てこない。
- b 自分がいる場所がわからない。
- c 物事を段取りよく進められない。
- d 今朝の食事の内容が思い出せない。

問60 88歳の男性。慢性期病棟に入院中で、摂食嚥下障害のため多職種連携による栄養管理を受けている。栄養管理中の写真（別冊 No. 17）を別に示す。

この栄養投与ルートはどれか。1つ選べ。

- a 胃 瘻
- b 経鼻経管栄養
- c 中心静脈栄養
- d 末梢静脈栄養

別 冊
午前 No. 17 写真

問61 7歳の男児。う蝕治療を希望し来院した。ADHDと診断されており、歯科受診ははじめてである。

歯科診療時に留意すべき患者の特徴はどれか。2つ選べ。

- a 順番が待てない。
- b 注意が持続しない。
- c 同じ動作を繰り返す。
- d 強いこだわりがある。

問62 障害児の歯科治療時に用いる行動調整法とその内容の組合せで正しいのはどれか。2つ選べ。

- a シェイピング——刺激への曝露
- b PECS——絵カードの交換
- c TEACCH——スケジュールの構造化
- d トークンエコノミー——スモールステップの設定

問63 35歳の男性。自分が歯周病ではないかと心配し、検査と口腔内清掃を希望して来院した。初診時の口腔内写真（別冊 No. 18）を別に示す。歯周組織検査の結果、O'LearyのPCRは30.0%であったが、歯周病とは診断されなかった。歯科医師の指示により、プラーク付着部位の口腔清掃指導と全顎の歯肉縁上歯石のスクレーリングを行った。

歯科衛生士が行った処置の予防の段階はどれか。1つ選べ。

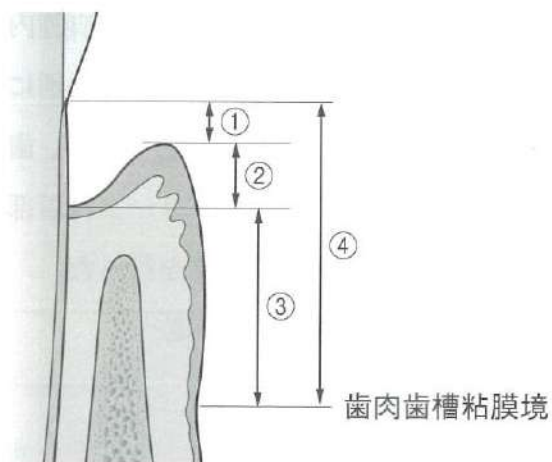
- a 健康増進
- b 特異的予防
- c 機能喪失阻止
- d 早期発見・即時処置

別 冊
午前 No. 18 写真

問64 歯肉の形態異常とその要因との組合せで正しいのはどれか。1つ選べ。

- a クレフト—————喫煙
- b フェストゥーン—————咬合性外傷
- c ブラックトライアングル—————抗てんかん薬の服用
- d テンションリッジ—————不適切なブラッシング

問65 歯周組織を模式図に示す。



クリニカルアタッチメントレベルの測定に必要なのはどれか。2つ選べ。

- a ①
- b ②
- c ③
- d ④

問66 41歳の男性。ブラッシング時の歯肉出血を主訴として来院した。口腔内写真（別冊 No. 19）を別に示す。歯科医師より、歯肉の炎症の程度を評価するよう指示された。

評価に用いる指数はどれか。1つ選べ。

- a GI
- b CPI
- c OHI
- d PCR

別冊
午前 No. 19 写真

問67 53歳の男性。定期健診のため来院した。歯周組織検査を行ったところ、下顎前歯部に垂直的な動揺がみられた。

Miller の分類はどれか。1つ選べ。

- a 0度
- b 1度
- c 2度
- d 3度

問68 53歳の男性。臼歯部歯肉からの出血と歯の動揺が気になり来院した。
下顎右側第一大臼歯の根分岐部にエックス線写真で透過像が確認され、診査を行ったところ、ファーケーションプローブの先端が2 mm程度挿入されたが、歯冠幅径の1/3未満であった。

Lindhe & Nyman の分類はどれか。1つ選べ。

- a 1度
- b 2度
- c 3度
- d 4度

問69 超音波スケーラーの操作方法で正しいのはどれか。2つ選べ。

- a 歯面の一点ごとに時間をかけながら操作する。
- b インサートチップの先端は歯面に垂直に当てる。
- c 歯肉縁上の操作においては、水流を噴霧状に調整する。
- d インサートチップの歯面への側方圧は40～80 gで応用する。

問70 スケーラーの刃部を模式図に示す。



この刃部のシャープニング操作で正しいのはどれか。2つ選べ。

- a トウからヒール方向に研ぐ。
- b 砥石は2 cm程度の幅で動かす。
- c 砥石はスケーラーに向かって右側に当てる。
- d フェイスと砥石との角度は100～110度にする。

問71 下顎模型（別冊 No. 20A）と歯面研磨用器材（別冊 No. 20B）の写真
を別に示す。

矢印の部位の歯面研磨に適しているのはどれか。2つ選べ。

- a ①
- b ②
- c ③
- d ④

別冊
午前 No. 20A、B 写真

次の文を読み、**問72**、**問73**に答えよ。

11歳の女兒。定期健診で来院し、う蝕活動性試験を実施した。結果の写真（別冊 No. 21）を別に示す。

別冊
午前 No. 21 写真

問72 結果から判定できるのはどれか。1つ選べ。

- a 唾液緩衝能
- b 唾液分泌速度
- c 乳酸菌の酸産生能
- d ミュータンスレンサ球菌数

問73 この結果に基づき、優先して行う処置はどれか。2つ選べ。

- a 唾液腺マッサージ
- b フッ化物の局所応用
- c クロルヘキシジンの応用
- d フッ化ジアンミン銀の塗布

問74 70歳の女性。下顎右側第一大臼歯にチタン製インプラントが埋入されている。隣接する臼歯部に根面う蝕予防のためのフッ化物塗布を行うよう歯科医師より指示を受けた。

使用に最も適した薬剤はどれか。1つ選べ。

- a フッ化ナトリウム
- b フッ化ジアンミン銀
- c リン酸酸性フッ化ナトリウム
- d モノフルオロリン酸ナトリウム

問75 6歳の女兒。家庭におけるフッ化物洗口（毎日法）を指導することになった。

正しいのはどれか。2つ選べ。

- a 起床直後に実施するよう指導する。
- b 薬剤は保護者が管理するよう指導する。
- c 洗口後は水で口をゆすぐよう指導する。
- d 歯のフッ素症の心配はないことを説明する。

問76 6歳の男児。保護者がう蝕予防を希望して来院した。診察の結果、口腔内にう蝕やその他の疾患は認められなかった。初診時の口腔内写真(別冊 No. 22)を別に示す。

下顎右側第一大臼歯に対する対応で適切なのはどれか。2つ選べ。

- a 保護者への仕上げ磨き指導
- b レジン系シーラント材の填塞
- c 500 ppm フッ化物配合歯磨剤使用の推奨
- d リン酸酸性フッ化ナトリウム溶液の塗布

別 冊
午前 No. 22 写真

問77 レジン系填塞材を用いて小窩裂溝填塞を行っている写真(別冊 No. 23)を別に示す。

写真の処置に関する説明で正しいのはどれか。2つ選べ。

- a ①の処置は流水下で行う。
- b ②の処置後は歯面の透明化を確認する。
- c ③の処置は咬合面全体に行う。
- d ④の処置は器具を歯面にできるだけ近づけて行う。

別 冊
午前 No. 23 写真

問78 情報収集について正しいのはどれか。2つ選べ。

- a 情報収集のできる記録物として、紹介状がある。
- b 家族から直接収集する方法として、医療面接がある。
- c 対象者から直接収集する方法として、カンファレンスがある。
- d 患者の負担を考慮して、情報収集は初診時に一度で終わらせる。

問79 非言語的コミュニケーションはどれか。2つ選べ。

- a 目 線
- b 手 話
- c うなずき
- d 話し言葉

問80 75歳の男性。脳梗塞で右片麻痺となり、自宅にてベッド上での生活が主体であるが、介助により座位を保つことができる。ときどき家族に言われたときに自分で義歯を外し、電動歯ブラシや手用歯ブラシで前歯だけを磨いているという。ブクブクうがいもできるが、義歯の装着はできない。

この男性の改訂 BDR 指標と自立度の組合せで正しいのはどれか。2つ選べ。

- a うがい——ランク a
- b 歯磨き——ランク b1
- c 自発性——ランク c
- d 義歯着脱——ランク a

問81 66歳の男性。新しい義歯が完成したため来院した。義歯の装着は初めてで、患者の全身状態や口腔機能に異常はなく、自分で歯磨きができる。歯科医師から、義歯および口腔の清掃について指導するよう指示された。義歯の写真(別冊 No. 24A)と清掃用具の写真(別冊 No. 24B)を別に示す。

使用するのはいずれか。2つ選べ。

- a ①
- b ②
- c ③
- d ④

別冊
午前 No. 24A、B 写真

問82 35歳の男性。会社の歯科健診ではう蝕はないと診断されたが、歯科衛生士による歯科保健指導時に「冷たいものを食べると時々歯がしみる。どのような歯磨剤を選べばよいか」と質問を受けた。

この男性に勧める歯磨剤の成分で最も適切なのはどれか。1つ選べ。

- a 乳酸アルミニウム
- b 塩化ベンゼトニウム
- c ポリリン酸ナトリウム
- d ポリエチレングリコール

問83 1歳6か月の女兒。歯科健康診査のため母親と市町村保健センターを訪れた。健康診査の結果を図に示す。

<口腔内状況>

| | | | |
|---|-----|---------|-----|
| D | B A | A B | D |
| D | B A | A B C D | C D |

う歯なし

AB 癒合歯

反対咬合の疑い

| | |
|----------|------------------------|
| ・プラーク | 多い |
| ・口腔清掃習慣 | 本人の機嫌がよい時だけ磨く |
| ・仕上げ磨き | 拒否 |
| ・哺乳ビンの使用 | なし |
| ・夜間授乳 | あり |
| ・間食 | あり：1日2回(たまごボーロ・ビスケット類) |

歯科保健指導の内容で適切なのはどれか。2つ選べ。

- a 矯正歯科の受診を勧める。
- b 間食は与えないよう指導する。
- c フッ化物配合歯磨剤の使用を勧める。
- d 子どもを褒めながら仕上げ磨きを行うよう指導する。

問84 50歳の女性。関節リウマチおよび Sjögren (シエーグレン) 症候群の診断を受けている。喪失歯はないが、全歯にわたりう蝕治療を受けている。歯ブラシが持ちづらく、口腔乾燥のため歯磨きが苦痛であるとの相談を受けた。

指導で適切なのはどれか。2つ選べ。

- a 持ち手が細い歯ブラシに変えてみましょう。
- b 歯面の汚れはスポンジブラシで取りましょう。
- c 保湿剤を使用して不快感を取り除きましょう。
- d 歯周病になりやすいので、歯頸部をよく磨きましょう。

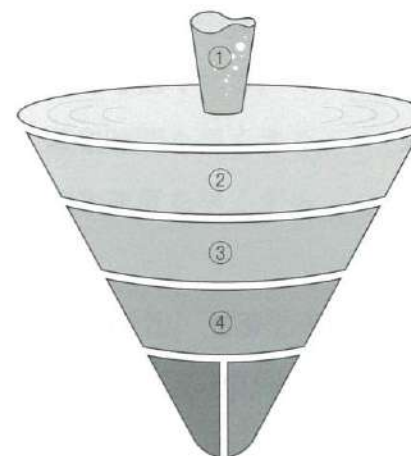
問85 非感染性疾患 (NCDs) はどれか。2つ選べ。

- a 梅毒
- b 糖尿病
- c 狭心症
- d 誤嚥性肺炎

問86 栄養素の吸収で正しいのはどれか。1つ選べ。

- a 脂質の吸収は主に大腸で行われる。
- b 糖質は単糖類まで分解してから吸収される。
- c フルクトースの吸収速度はグルコースより速い。
- d タンパク質は大部分がペプチドのまま吸収される。

問87 食事バランスガイドの概念を図に示す。



④にあてはまる食品はどれか。1つ選べ。

- a 卵
- b 野菜
- c 果物
- d きのこと

問88 離乳食の意義はどれか。2つ選べ。

- a 栄養の補給
- b 摂食機能の発達
- c 哺乳反射の獲得
- d 乳児型嚥下の確立

問89 78歳の男性。脳梗塞の後遺症により右片麻痺があり、食事中に食べこぼしやむせなどがみられる。食事の自力摂取は困難であり、介助を必要とする。

摂食介助で適切なのはどれか。2つ選べ。

- a 平たいスプーンを使用する。
- b 患者の右側から摂食介助を行う。
- c 食事中に介助者が指で患者の口唇を閉じさせる。
- d 患者の顎が上がるように上方から摂食介助を行う。

問90 市の保健センターが実施した健康調査で、住民の歯周病罹患率が高いことが判明した。そこで、歯周病予防のための健康教室を企画することになった。

企画にあたり、最初に検討するのはどれか。1つ選べ。

- a 講師
- b 周知方法
- c 設定目標
- d 実施場所

問91 感染対策分類と該当する歯科用器材の組合せで正しいのはどれか。2つ選べ。

- a セミクリティカル——印象トレー
- b セミクリティカル——ハンドピース
- c クリティカル——デンタルミラー
- d クリティカル——インプラント手術器材

問92 石膏の硬化時間を短縮する方法はどれか。2つ選べ。

- a 水量を多くする。
- b 水温を低くする。
- c 練和時間を長くする。
- d 練和速度を早くする。

問93 48歳の男性。下顎左側中切歯の変色を訴えて来院した。う蝕と診断され、5級窩洞形成後にレジン添加型ガラスアイオノマーセメント修復を行うことになった。器材の写真（別冊 No. 25）を別に示す。

準備するのはどれか。2つ選べ。

- a ①
- b ②
- c ③
- d ④

別冊
午前 No. 25 写真

問94 根管治療に用いる器具の写真（別冊 No. 26）を別に示す。

器具と使用目的との組合せで正しいのはどれか。1つ選べ。

- a ①——う窩の開拡
- b ②——髓室への穿孔
- c ③——天蓋の除去
- d ④——根管口の漏斗状拡大

別冊
午前 No. 26 写真

問95 フラップ手術に用いる器具の写真（別冊 No. 27）を別に示す。

歯槽骨整形時に使用するものはどれか。2つ選べ。

- a ①
- b ②
- c ③
- d ④

別冊
午前 No. 27 写真

問96 ある処置の前準備を行っている写真（別冊 No. 28）を別に示す。

この次に行う処置で準備するのはどれか。1つ選べ。

- a ノギス
- b 咬合平面板
- c パラフィンワックス
- d シリコーンゴム印象材

別冊
午前 No. 28 写真

問97 85歳の女性。全部床義歯の製作を希望し来院した。ある操作の写真

（別冊 No. 29A）と直後の操作の写真（別冊 No. 29B）、および器材の
写真（別冊 No. 29C）を別に示す。

Bの操作時に使用する器材はどれか。1つ選べ。

- a ①
- b ②
- c ③
- d ④

別冊
午前 No. 29A、B、C 写真

問98 局所止血薬はどれか。2つ選べ。

- a 酸化セルロース
- b ビタミンK製剤
- c ゼラチンスポンジ
- d ヘパリンナトリウム

問99 7歳の男児。機能性下顎前突の治療のため、アクチパトルを装着することになった。器具の写真（別冊 No. 30）を別に示す。

準備するのはどれか。1つ選べ。

- a ①
- b ②
- c ③
- d ④

別冊
午前 No. 30 写真

問100 矯正用プライヤーの写真（別冊 No. 31）を別に示す。

プライヤーと用途の組合せで正しいのはどれか。2つ選べ。

- a ①——ワイヤーの着脱
- b ②——ワイヤーの屈曲
- c ③——ワイヤーの切断
- d ④——ワイヤーの結紮

別冊
午前 No. 31 写真

問101 1歳8か月の男児。上顎乳切歯唇側面の変色が気になると母親が訴えて来院した。待合室から診療室へ誘導しようとする時、患児は大きな声で泣き、入室を拒む状態であった。

適切な対応はどれか。2つ選べ。

- a 待合室での観察
- b 母親からの情報収集
- c タオルを用いた身体抑制
- d ハンドオーバーマウス法の応用

問102 18歳の男性。知的能力障害とてんかんがある。歯肉の腫れを主訴として来院し、歯周治療を行うことになった。歯科用チェアユニットに誘導中、強直-間代発作を起こした。

対応で適切なのはどれか。2つ選べ。

- a 開口保持具を挿入する。
- b 声をかけ意識を確認する。
- c 患者周囲の危険物をよける。
- d 発作の持続時間を観察する。

問103 口内法エックス線撮影で使用する器具の写真(別冊 No. 32)を別に示す。

この器具を用いて撮影する部位はどれか。2つ選べ。

- a 上顎右側臼歯部
- b 上顎左側臼歯部
- c 下顎右側臼歯部
- d 下顎左側臼歯部

別冊
午前 No. 32 写真

問104 成人の胸骨圧迫の手技と内容の組合せで正しいのはどれか。2つ選べ。

- a 圧迫ペース——50~60回/分
- b 圧迫部位——胸骨の下半分
- c 圧迫強さ——胸が約7cm以上沈む程度
- d 圧迫姿勢——肘を伸ばして体重をかける

問105 口腔機能の評価を行う機器の写真(別冊 No. 33)を別に示す。

機器と目的の組合せで正しいのはどれか。2つ選べ。

- a ①——鼻孔通気性の測定
- b ②——口腔粘膜湿潤度の測定
- c ③——口唇閉鎖力の測定
- d ④——舌圧の測定

別冊
午前 No. 33 写真

問106 75歳の男性。食事摂取量の減少を主訴として家族とともに来院した。

食事に時間もかかるようになったという。歯科医師の指示により、口腔機能低下症の検査を行った。結果を表に示す。

| 検査項目 | 検査結果 | 基準値 |
|-----------------------|----------|-----------|
| EAT-10 | 4点 | 3点 |
| サクソンテスト | 3g/2分 | 2g/2分 |
| 感圧シートを用いた咬合力検査 | 550 N | 500 N |
| グルコース含有グミゼリーによる咀嚼能力検査 | 80 mg/dL | 100 mg/dL |

低下していると考えられるのはどれか。2つ選べ。

- a 咬合力
- b 嚥下機能
- c 咀嚼機能
- d 唾液分泌量

問107 摂食嚥下の過程のうち、準備期に障害がある患者に行う間接訓練はどれか。2つ選べ。

- a 舌訓練
- b ガムラビング
- c ペーシング訓練
- d メンデルソン手技

問108 摂食嚥下障害者に対する機能訓練の写真(別冊 No. 34)を別に示す。

この訓練の目的はどれか。1つ選べ。

- a 声帯の内転強化
- b 嚥下反射の誘発
- c 呼吸と嚥下の協調
- d 食道入口部の開大

別冊
午前 No. 34 写真

問109 82歳の女性。家族とともに来院し、「最近、食べ物が嘔みづらくなって食事に時間がかかるようになり、食事量も減ってきている」との相談を受けた。上下顎総義歯で、同居している娘や孫達と同じ食事をとっているという。BMIを確認したところ、18.5であった。

患者への説明内容で適切なのはどれか。2つ選べ。

- a 摂食嚥下の機能を調べましょう。
- b 義歯の具合を確認してもらいましょう。
- c 食事形態をペースト状に変えましょう。
- d BMIは適切な範囲内なのでこのまま維持しましょう。

問110 嚥下内視鏡検査の画像(別冊 No. 35)を別に示す。

矢印で示す部位はどれか。1つ選べ。

- a 声帯
- b 喉頭蓋
- c 喉頭蓋谷
- d 食道入口部

別冊
午前 No. 35 写真

© Ishiyaku Publishers, Inc., 2024. Printed in Japan

試験の実施前後を問わず、模擬試験の無断複製（コピー、スキャン等）は犯罪です。
著作権法で認められた場合や当社の許可を得た場合を除き、模擬試験の複製および複製されたものの譲渡・売買を固く禁じます。

齒科衛生士校内模擬試験

—令和4年版出題基準準拠—

E

午前

別冊

©医歯薬出版株式会社

【E-1】

図 No. 3 (問 34)



写真 No. 4 (問 36)

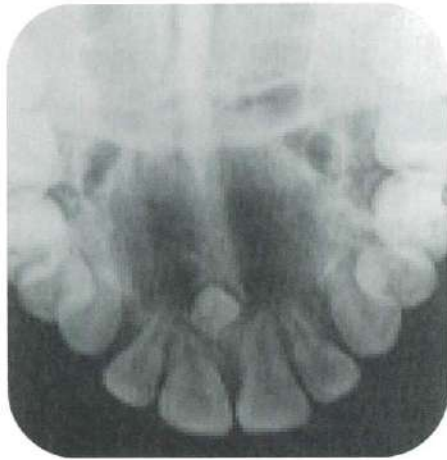


写真 No. 5 (問 38)



写真 No. 6 (問 42)

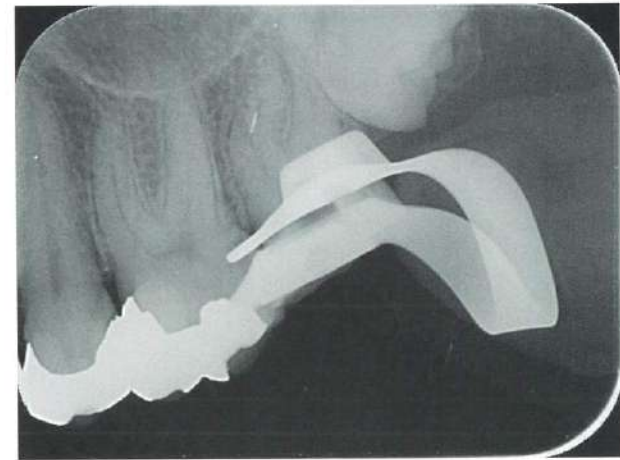


写真 No. 7 (問 43)



写真 No. 8 (問 45)

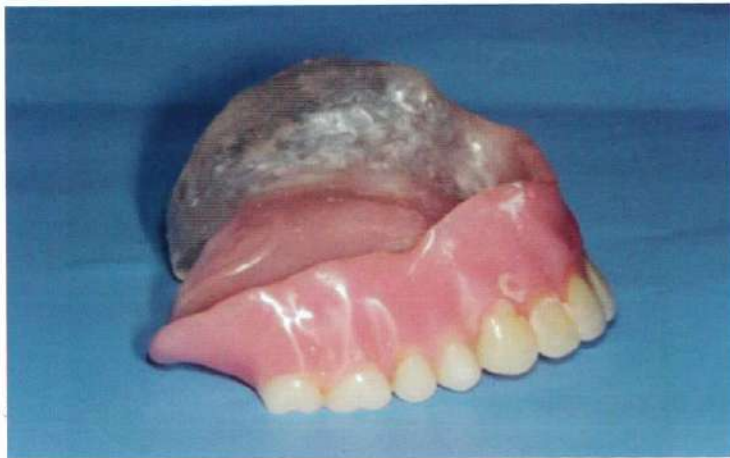


写真 No. 9 (問 46)

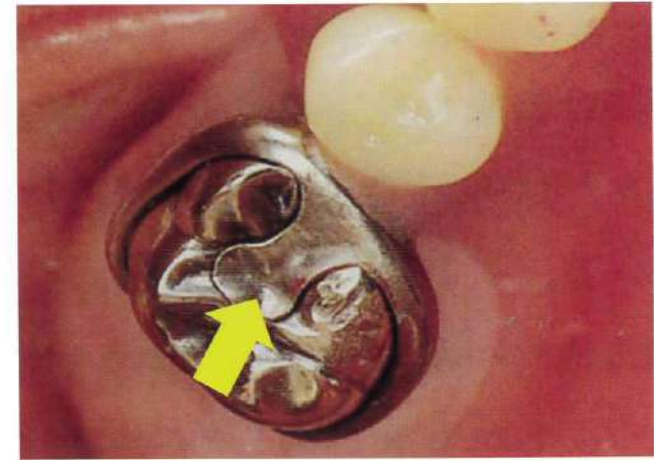


写真 No. 10 (問 48)



写真 No. 11 (問 49)



写真 No. 12 (問 50)

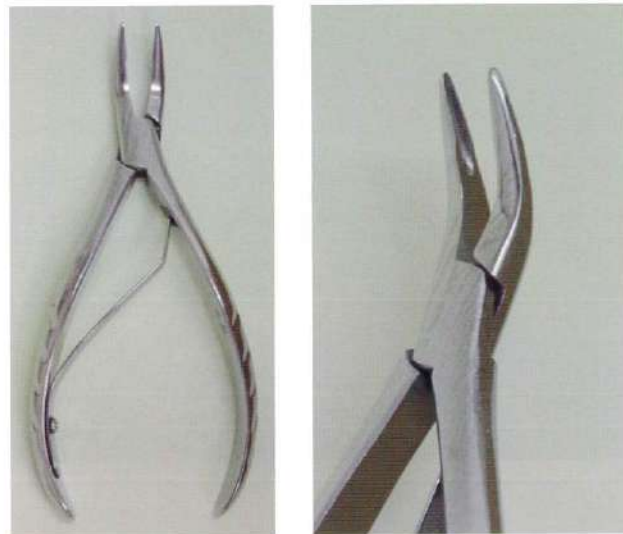


写真 No. 13 (問 51)



写真 No. 14 (問 52)

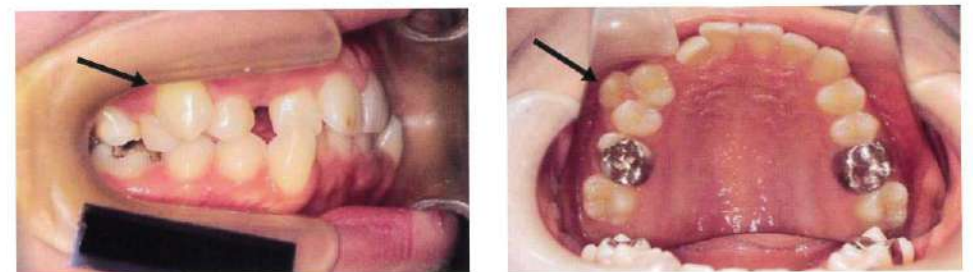


写真 No. 15 (問 54)

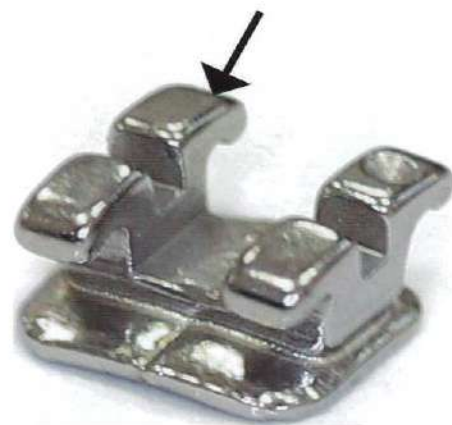


写真 No. 16 (問 57)

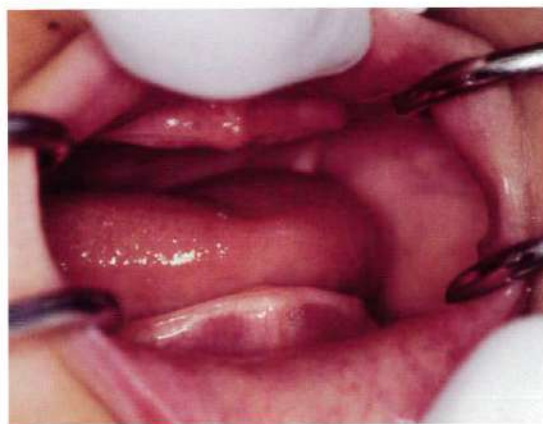


写真 No. 17 (問 60)



写真 No. 18 (問 63)



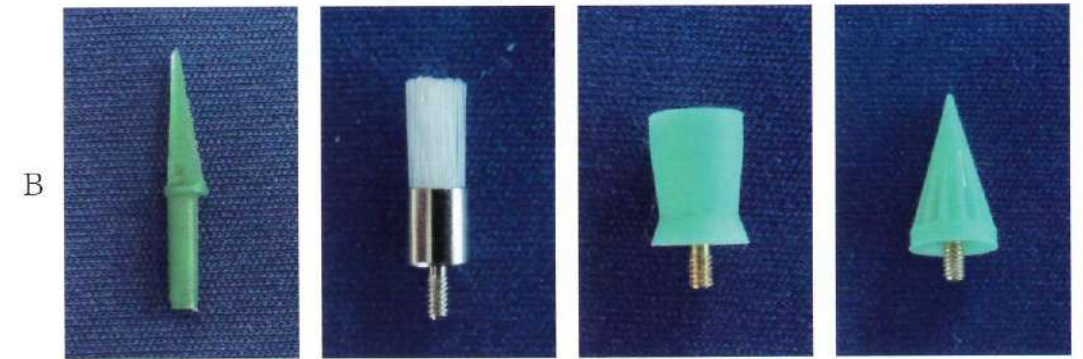
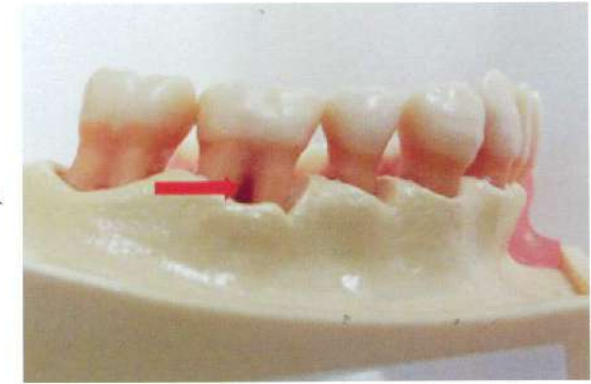
写真 No. 19

(問 66)



写真 No. 20

(問 71)



①

②

③

④

写真 No. 21 (問 72、73)

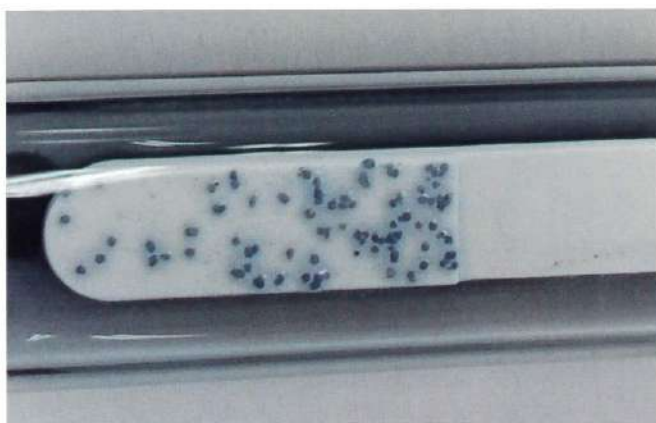


写真 No. 22 (問 76)



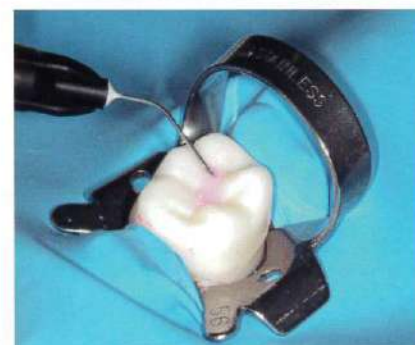
写真 No. 23 (問 77)



①



②



③



④

写真 No. 24

(問 81)



B

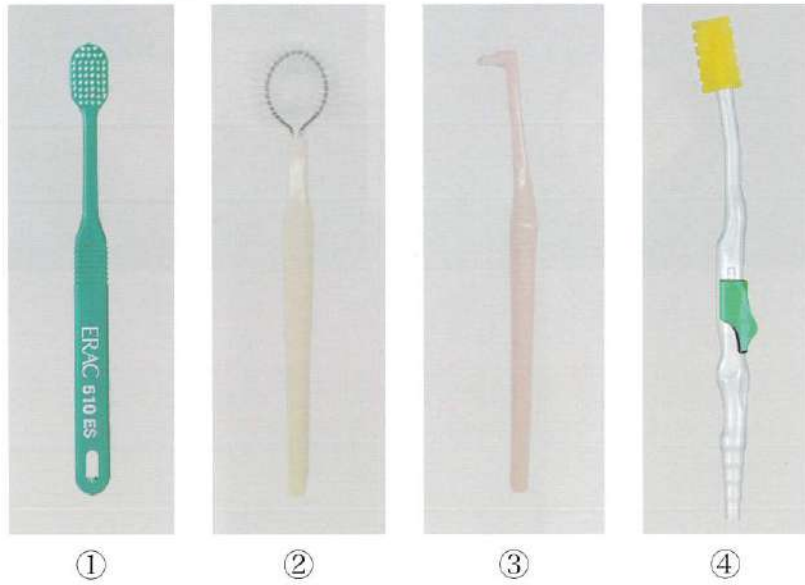


写真 No. 25

(問 93)

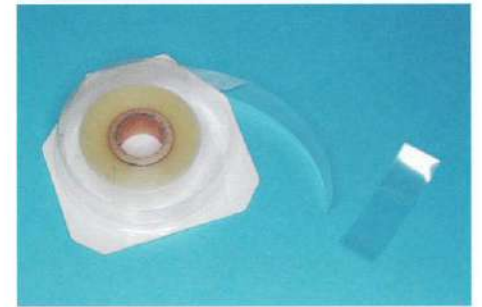


①

②



③



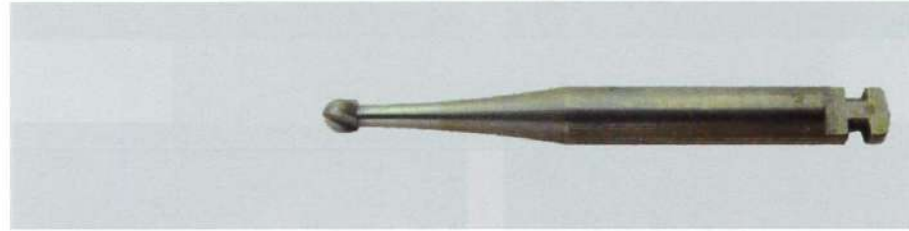
④

写真 No. 26

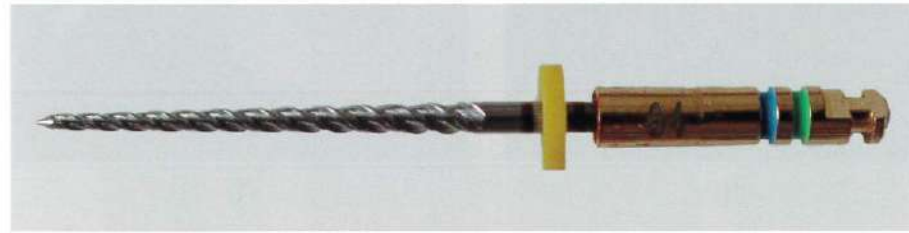
(問 94)



①



②



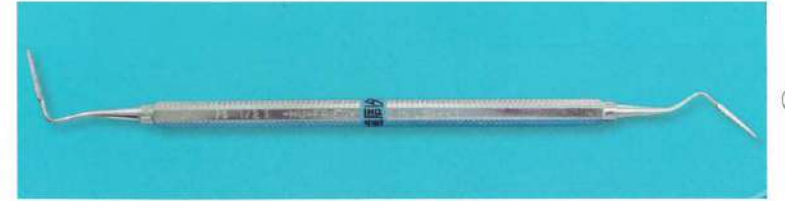
③



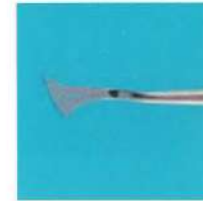
④

写真 No. 27

(問 95)



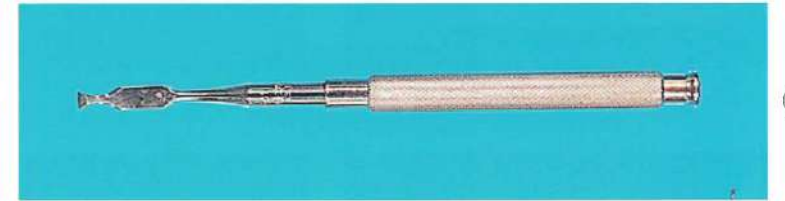
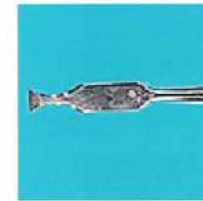
①



②



③



④

写真 No. 28 (問 96)

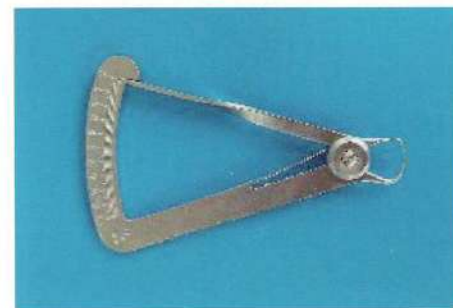


写真 No. 29 (問 97)

A



B



①



②

C



③



④

写真 No. 30

(問 99)



①



②



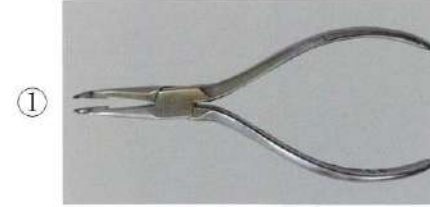
③



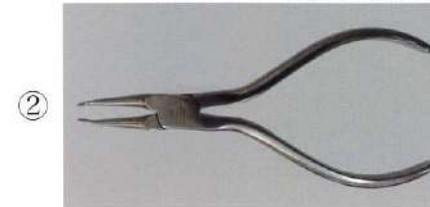
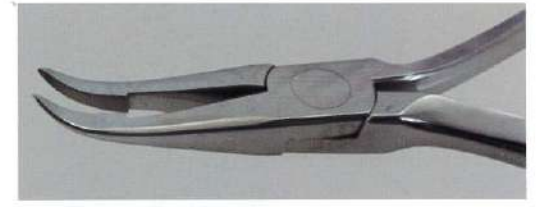
④

写真 No. 31

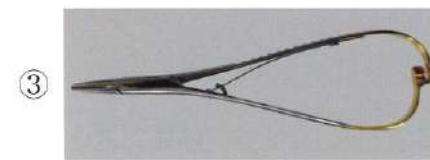
(問 100)



①



②



③



④



写真 No. 32 (問 103)

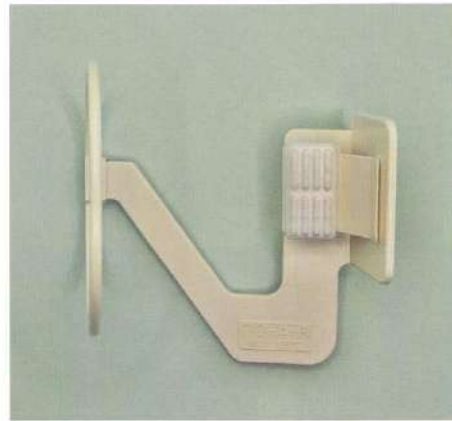
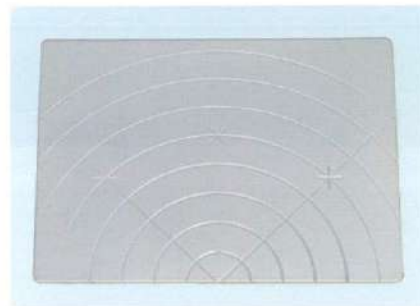


写真 No. 34 (問 108)



写真 No. 33 (問 105)



①



②



③



④

写真 No. 35 (問 110)



© Ishiyaku Publishers, Inc., 2024. Printed in Japan

試験の実施前後を問わず、模擬試験の無断複製（コピー、スキャン等）は犯罪です。
著作権法で認められた場合や当社の許可を得た場合を除き、模擬試験の複製および複製されたものの譲渡・売買を固く禁じます。

425310/01