

注意事項

- 指示があるまで開けないで下さい。
- 解答用紙（マークシート）への記入は、必ず HB の鉛筆をご使用下さい。なお、記入した印を訂正する場合は、消しゴムで鉛筆のあとが残らないように完全に消して下さい。
- 指示に従って、まず解答用紙に氏名、学校名、学校コードと受験番号を記入して下さい。さらに、学校コードおよび受験番号をマーク欄にマークして下さい。
- 解答方法は次のとおりです。
 - ① 問題は四肢択一か四肢択二です。a b c d の答えのうち、設問に適した答えを（例1）では1つ、（例2）では2つ選び答案用紙にマークして下さい。

- （例1） **問1** 哺乳類はどれか。1つ選べ。 （例2） **問2** 哺乳類はどれか。2つ選べ。
- | | | |
|------------------------------|----------------------------------|------------------------------|
| a イヌ
b タカ
c ワニ
d エビ |
.....
.....
..... | a イヌ
b タカ
c ネコ
d エビ |
|------------------------------|----------------------------------|------------------------------|

（例1） **問1** の正答はaであるので、

問番号	解 答 欄
1	<input checked="" type="radio"/> a <input type="radio"/> b <input type="radio"/> c <input type="radio"/> d

のように (a) を鉛筆で黒く塗りつぶして下さい。

（例2） **問2** の正答はaとcであるので、

2	<input checked="" type="radio"/> a <input type="radio"/> b <input checked="" type="radio"/> c <input type="radio"/> d
---	---

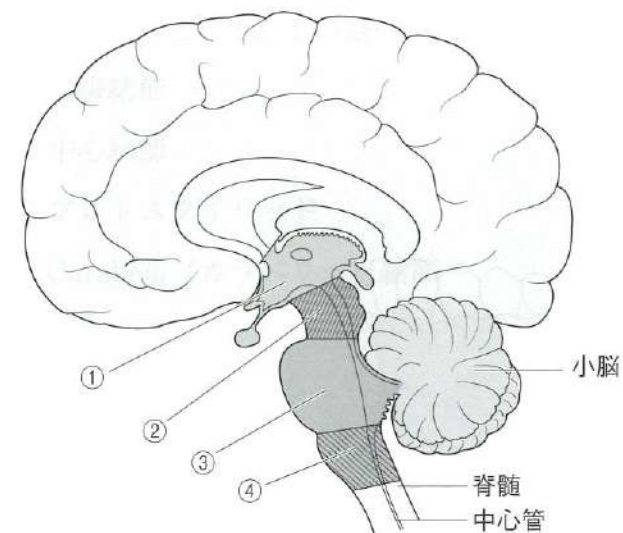
のように (a) と (c) を鉛筆で黒く塗りつぶして下さい。

マークの仕方の悪い例は



- ② （例1）の設問に対し2つ以上解答した場合は誤りとし、（例2）の設問に対し1つまたは3つ以上解答した場合は誤りとし、
- ③ この問題は問 111～問 220 までで、解答時間は正味 2 時間 30 分とします。
- 解答用紙は絶対に折り曲げたり、メモなどで汚したりしないよう特に注意して下さい。
- 配点は各問 1 点とし、計 110 点満点とします。

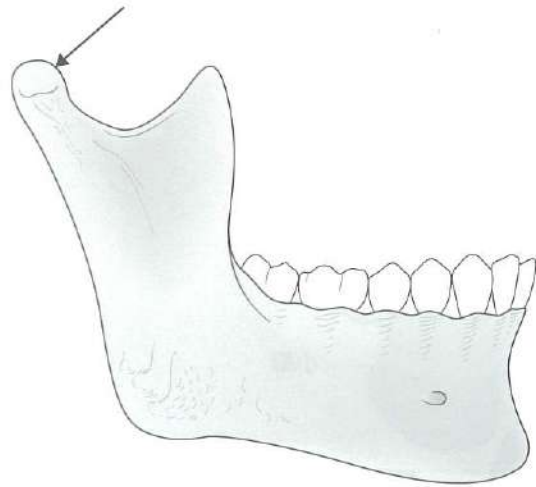
問111 中枢神経系を模式図に示す。



呼吸中枢が存在するのはどれか。1つ選べ。

- a ①
- b ②
- c ③
- d ④

問112 ヒト下顎骨（外面観）を図に示す。



矢印の部分と関節をつくる骨はどれか。1つ選べ。

- a 口蓋骨
- b 上顎骨
- c 側頭骨
- d 蝶形骨

問113 乳臼歯の写真（別冊 No. 1）を別に示す。

矢印で示すのはどれか。1つ選べ。

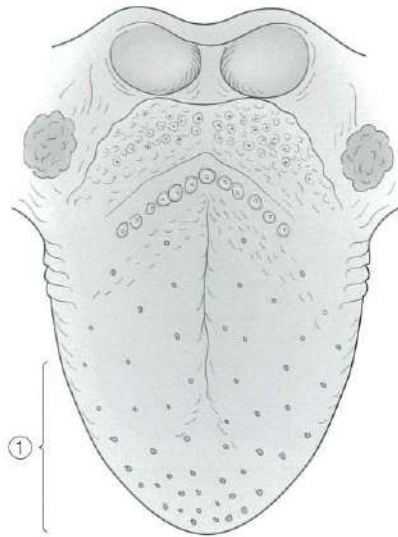
- a 臼歯結節
- b 中心結節
- c プロトスタイリッド
- d Carabelli 〈カラベリー〉結節

別冊
午後 No. 1 写真

問114 二次止血に必要なのはどれか。1つ選べ。

- a K^+
- b Na^+
- c Cl^-
- d Ca^{2+}

問115 舌表面を模式図に示す。



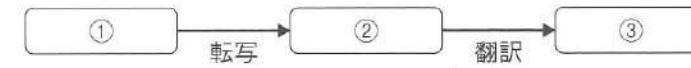
①の領域の痛覚を伝えるのはどれか。1つ選べ。

- a 顔面神経
- b 三叉神経
- c 舌咽神経
- d 舌下神経

問116 原始反射はどれか。1つ選べ。

- a 嚥下反射
- b 開口反射
- c 咳嗽反射
- d 吸啜反射

問117 セントラルドグマを図に示す。



①～③の組合せで正しいのはどれか。1つ選べ。

- | | ① | ② | ③ |
|---|-------|-------|-------|
| a | タンパク質 | DNA | RNA |
| b | DNA | タンパク質 | RNA |
| c | DNA | RNA | タンパク質 |
| d | RNA | DNA | タンパク質 |

問118 歯槽骨で I 型コラーゲンを合成する細胞はどれか。1つ選べ。

- a 破骨細胞
- b 骨芽細胞
- c 血管内皮細胞
- d マクロファージ

問119 癌腫が発生するのはどれか。2つ選べ。

- a 筋
- b 血管
- c 唾液腺
- d 口腔粘膜

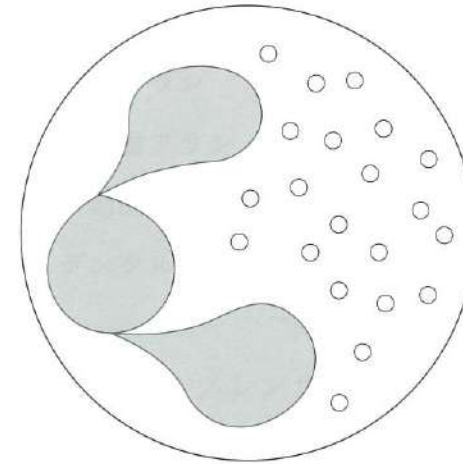
問120 発症に複数の歯胚が関わるのはどれか。2つ選べ。

- a 双生歯
- b 癒着歯
- c 癒合歯〈融合歯〉
- d 陥入歯〈歯内歯、重積歯〉

問121 CD8 分子を細胞表層に発現しているのはどれか。1つ選べ。

- a NK 細胞
- b 樹状細胞
- c キラー T 細胞
- d マクロファージ

問122 血液中に最も多く存在する免疫細胞の模式図を示す。



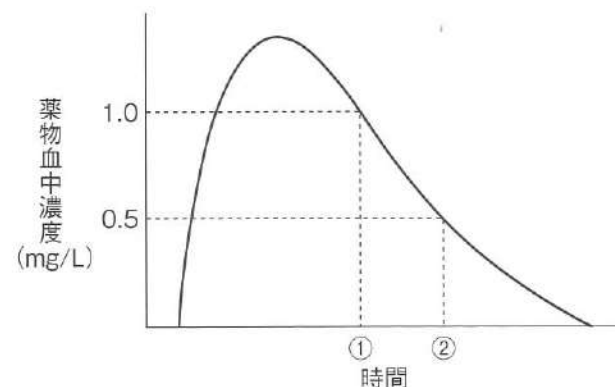
この細胞がもつ機能はどれか。2つ選べ。

- a 貪食
- b 遊走
- c 抗原提示
- d 抗体産生

問123 感染時に開口障害が生じる細菌はどれか。1つ選べ。

- a 結核菌
- b 緑膿菌
- c 髄膜炎菌
- d 破傷風菌

問124 薬物の血中濃度-時間曲線を図に示す。



生物学的半減期を求める式はどれか。1つ選べ。

- a ①+②
- b ②-①
- c $(①+②)/2$
- d $(②-①)/2$

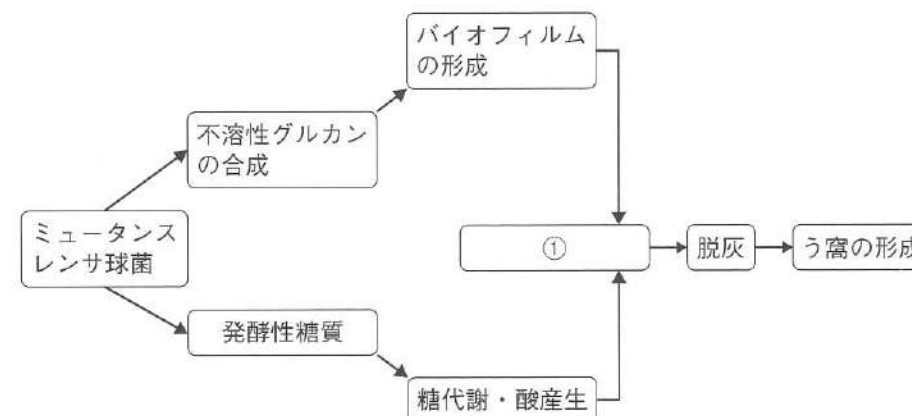
問125 気管支喘息を増悪するのはどれか。1つ選べ。

- a β_2 作用薬
- b 抗コリン薬
- c ステロイド性抗炎症薬
- d 非ステロイド性抗炎症薬

問126 不適切な使用により歯肉のクレフトの原因となるのはどれか。2つ選べ。

- a 歯間ブラシ
- b 手用歯ブラシ
- c 電動歯ブラシ
- d デンタルフロス

問127 ミュータンスレンサ球菌によるスクロースを利用したう蝕発生機序の概念を図に示す。



①に該当するのはどれか。1つ選べ。

- a バイオフィルム内での pH の上昇
- b バイオフィルム内での菌交代現象
- c バイオフィルム内での酸拡散制限
- d バイオフィルムから歯質へのムタン拡散

問128 フッ化物のう蝕予防機序として正しいのはどれか。2つ選べ。

- a 結晶性の低下
- b 再石灰化の促進
- c 細菌の酵素作用の抑制
- d フッ化カルシウムの生成

問129 ある学年の児童 10 人の DMF 歯数を表に示す。被検歯数は 200 歯であった。

2	0	3	1	4	2	1	0	3	4
---	---	---	---	---	---	---	---	---	---

DMF 者率 (%) はどれか。1つ選べ。

- a 2
- b 10
- c 20
- d 80

問130 研究計画を図に示す。



この研究方法はどれか。1つ選べ。

- a 横断研究
- b 介入研究
- c 患者対照研究
- d コホート研究

問131 1歳6か月児健康診査で dmf が 1 の場合、とりうるう蝕罹患型はどれか。2つ選べ。

- a O型
- b A型
- c B型
- d C型

問132 フッ化水素を取り扱う業務に従事する労働者に対して歯科医師が実施するのはどれか。1つ選べ。

- a 一般健康診断
- b 特殊健康診断
- c 特定健康診査
- d 臨時健康診断

問133 災害派遣医療チームはどれか。1つ選べ。

- a ICT
- b NST
- c SST
- d DMAT

問134 ソーシャルキャピタルはどれか。1つ選べ。

- a 高性能な診療用チェア
- b 地域住民同士の相互信頼
- c 最新の電子カルテシステム
- d 高度専門知識をもつ歯科衛生士

問135 国際生活機能分類〈ICF〉における個人因子はどれか。1つ選べ。

- a 家族の存在
- b バリアフリー
- c 医療保険の種類
- d ライフスタイル

問136 出生に関するある指標を算出する式を図に示す。

$$\left\{ \frac{\text{母の年齢別出生数}}{\text{年齢別女性人口}} \right\} \text{の(15 から 49 歳までの合計)}$$

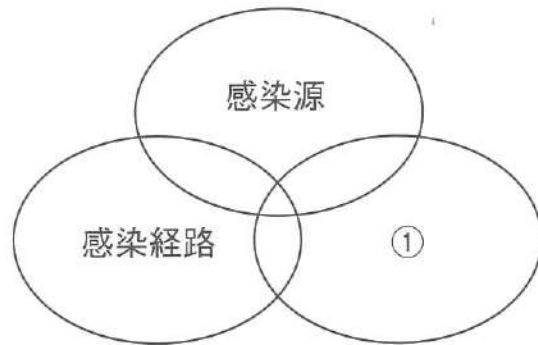
この指標はどれか。1つ選べ。

- a 出生率
- b 総再生産率
- c 純再生産率
- d 合計特殊出生率

問137 エビデンスレベルが最も高いのはどれか。1つ選べ。

- a 症例研究
- b コホート研究
- c 非ランダム化比較試験
- d システマティックレビュー

問138 感染の三要因を図に示す。



①への対策はどれか。1つ選べ。

- a 検 疫
- b 予防接種
- c マスクの着用
- d 媒介動物の駆除

問139 地域包括ケアシステムに必要な5つの視点とは、医療、介護、、、生活支援である。

に入るのはどれか。2つ選べ。

- a 年 金
- b 福 祉
- c 予 防
- d 住まい

問140 国際保健医療協力において2国間協力を行っているのはどれか。1つ選べ。

- a WHO
- b JICA
- c UNAIDS
- d UNICEF

問141 歯科診療所の広告についての模式図を示す。

医療法人△△会	〇〇歯科クリニック
院長	〇〇 太郎
日本歯周病学会認定歯周病専門医 ①	
診療科：歯科、インプラント科 ②	
100%の治療と満足を保障します ③	
有名人も当院で治療を受けています ④	

医療法に基づき広告可能なのはどれか。1つ選べ。

- a ①
- b ②
- c ③
- d ④

問142 47歳の男性。口臭が気になることを主訴として来院した。TCIは78%、^①官能検査のスコアは2であり、^②歯科医師より歯科保健指導を行うように^③指示された。口臭の原因は舌苔によるものであると^④考え、舌清掃の必要性と具体的な方法を指導することにした。

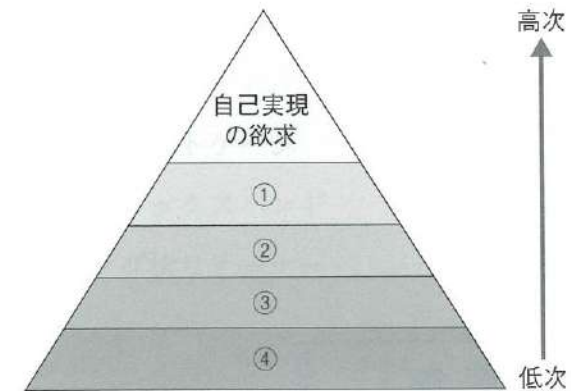
Subjective data はどれか。1つ選べ。

- a ①
- b ②
- c ③
- d ④

問143 歯科衛生士の業務はどれか。2つ選べ。

- a 嚥下訓練
- b 歯質の切削
- c 結紮線の除去
- d フッ化物洗口剤の処方

問144 Maslow 〈マズロー〉の欲求階層理論の図を示す。



②はどれか。1つ選べ。

- a 安全の欲求
- b 承認の欲求
- c 生理的欲求
- d 所属と愛情の欲求

問145 オーラルディスキネジアがみられる疾患はどれか。1つ選べ。

- a 糖尿病
- b 骨粗鬆症
- c Parkinson 〈パーキンソン〉病
- d Sjögren 〈シェーグレン〉症候群

問146 アレルギー検査の評価時の写真（別冊 No. 2）を別に示す。

評価するアレルギー型はどれか。1つ選べ。

- a I型
- b II型
- c III型
- d IV型

別 冊
午後 No. 2 写真

問147 表層下脱灰がみられるのはどれか。1つ選べ。

- a 円錐歯
- b 摩耗症
- c 歯のフッ素症
- d エナメル質う蝕

問148 直接法修復に使用する器具の写真（別冊 No. 3）を別に示す。

この器具と併用するのはどれか。2つ選べ。

- a くさび
- b コンタクトゲージ
- c マトリックスバンド
- d リング状リテーナー

別 冊
午後 No. 3 写真

問149 コンポジットレジン修復と比較したメタルインレー修復の利点はどれか。1つ選べ。

- a 審美性が高い。
- b 来院回数が少ない。
- c 歯質削除量が少ない。
- d 隣接面形態の回復が容易である。

問150 上顎右側前歯部のエックス線画像（別冊 No. 4）を別に示す。

上顎右側側切歯（矢印）とその周囲に認められる所見はどれか。2つ選べ。

- a 前装冠
- b 根管充填
- c 根尖部透過像
- d 歯の内部吸収

別 冊
午後 No. 4 写真

問151 デンティンブリッジの形成を期待するのはどれか。1つ選べ。

- a 間接覆髄法
- b 直接覆髄法
- c 暫間的間接覆髄法
- d 歯髄鎮痛消炎療法

問152 正常な歯肉の特徴はどれか。1つ選べ。

- a 歯肉溝上皮は角化している。
- b 上皮性付着はセメント質に付着する。
- c 付着歯肉にはスティップリングがみられる。
- d 結合組織性付着の結合様式はヘミデスモゾーム結合である。

問153 歯周基本治療に含まれるのはどれか。2つ選べ。

- a 抜 歯
- b う蝕処置
- c 歯肉切除術
- d ブリッジ装着

問154 50歳の女性。下顎左側第一大臼歯の違和感を主訴として来院した。

検査の結果、慢性歯周炎と診断された。初診時の口腔内写真（別冊 No. 5A）、エックス線画像（別冊 No. 5B）および歯周組織検査の一部（別冊 No. 6）を別に示す。

下顎左側第一大臼歯に行うのはどれか。1つ選べ。

- a トンネリング
- b ヘミセクション
- c 組織再生誘導法
- d ファーケーションプラスティ

別 冊
午後 No. 5A、B 写真
午後 No. 6 図

問155 クラウンの製作にあたり、シリコーンゴム印象材を用いて精密印象採得を行った。

印象体の消毒に使用するのはいずれか。2つ選べ。

- a エタノール
- b グルタラール
- c 陽イオン界面活性剤
- d 次亜塩素酸ナトリウム

問156 2種類の全部床義歯の写真（別冊 No. 7A、B）を別に示す。

A と比較した B の特徴はどれか。2つ選べ。

- a 強度が高い。
- b 吸水性が高い。
- c 修理が容易である。
- d 熱伝導性に優れる。

別 冊
午後 No. 7A、B 写真

問157 固定性ブリッジを装着した患者への清掃指導を歯科医師から指示された。清掃器具の写真（別冊 No. 8）を別に示す。

ブリッジ連結部下部の清掃に適しているのはどれか。2つ選べ。

- a ①
- b ②
- c ③
- d ④

別 冊
午後 No. 8 写真

問158 80歳の男性。胃癌の化学療法施行中であり、1週間前から舌に着色がみられるようになったという。口腔内写真（別冊 No. 9）を別に示す。

適切な対応はどれか。1つ選べ。

- a 舌ブラシによる清掃指導を行う。
- b 副腎皮質ステロイド薬を塗布する。
- c 口腔内を乾燥させるよう指導する。
- d 抗悪性腫瘍薬の服用中止を指示する。

別 冊
午後 No. 9 写真

問159 80歳の男性。介護保険施設に入所しており、施設職員から口が閉じなくなったと相談を受けて歯科訪問診療を行った。顎関節の前方脱臼と診断され、徒手的整復が行われた。

正しいのはどれか。2つ選べ。

- a 処置後直ちに積極的な歯科治療を行う。
- b 処置前には耳珠前方の陥凹が認められる。
- c 処置後直ちにオトガイ帽を装着して開口練習を行う。
- d 処置として Hippocrates 〈ヒポクラテス〉法が行われる。

問160 表面麻酔の適応はどれか。1つ選べ。

- a 歯髄の麻酔
- b 小帯形成の麻酔
- c 注射刺入点の麻酔
- d 軟組織の囊胞摘出の麻酔

問161 心機能を評価するための指標はどれか。1つ選べ。

- a BMI 〈Body Mass Index〉
- b JCS 〈Japan Coma Scale〉
- c NYHA 〈New York Heart Association〉分類
- d Hoehn & Yahr 〈ホーエン・ヤール〉の重症度

問162 口腔内写真（別冊 No. 10）を別に示す。

矢印で示した歯の位置異常はどれか。1つ選べ。

- a 移 転
- b 傾 斜
- c 頬側転位
- d 口蓋側転位

別 冊
午後 No. 10 写真

問163 側面頭部エックス線規格撮影で評価するのはどれか。1つ選べ。

- a 歯数の異常
- b 顎骨の成長方向
- c 前歯の近遠心的傾斜
- d 上下顎の歯列弓形態

問164 顎変形症における外科的矯正治療の流れで正しいのはどれか。1つ選べ。

- a 通常入院はしない。
- b 保定治療は必要ない。
- c 1～2年程度の術前矯正が必要である。
- d 手術後の翌日から日常生活を送れる。

問165 生後 6 か月時に分化する情動はどれか。1 つ選べ。

- a 怒り
- b 興奮
- c 得意
- d 不快

問166 小児期の分類とその時期に観察される特徴的な口腔所見の組合せで正しいのはどれか。1 つ選べ。

- a 新生児期——不潔性歯肉炎
- b 乳児期——上皮真珠
- c 幼児期——Riga-Fede 〈リガ・フェーデ〉病
- d 学童期——先天歯

問167 5 歳の男児。保護者から、歯の外傷に対して不安があると相談を受けた。

アドバイスとして適切なのはどれか。1 つ選べ。

- a 遊具の使用を控え、屋外での遊びを制限してください。
- b 乳歯は自然に脱落するので、外傷予防の必要はありません。
- c 遊具で遊ぶ際には保護者が目を離さないようにしてください。
- d 転倒による外傷の予防のため、家庭内では常にヘルメットを着用させてください。

問168 加齢に伴う変化で根面う蝕のリスクを増加させるのはどれか。2 つ選べ。

- a 咬耗
- b 歯髄腔の狭窄
- c 辺縁歯肉の退縮
- d 唾液分泌量の低下

問169 嚥下内視鏡検査の特徴はどれか。1 つ選べ。

- a 被曝がある。
- b 造影剤を用いる。
- c 嚥下中の観察ができる。
- d 普段の食事を用いて検査ができる。

問170 歯科診療所に患者が来院した様子を図に示す。



矢印で示す取り組みの考え方はどれか。2つ選べ。

- a バリアフリー
- b セグレーション
- c リハビリテーション
- d ノーマライゼーション

問171 5歳の男児。歯科健診を希望して来院した。知的能力障害と診断されている。不安が強いため、同年代の協力的な患者の診療を見せてから、患児の口腔内診査を行うこととした。

使用された対応法はどれか。1つ選べ。

- a TEACCH 法
- b モデリング法
- c オペラント条件付け
- d トークンエコノミー法

問172 フードテストに適しているのはどれか。1つ選べ。

- a 牛乳
- b プリン
- c アーモンド
- d 棒付きアメ

問173 プラークリテンションファクターはどれか。2つ選べ。

- a 口呼吸
- b 矮小歯
- c 歯列不正
- d ブラキシズム

問174 上顎右側中切歯の写真（別冊 No. 11）を別に示す。

矢印に示す歯肉の部位で正しいのはどれか。1つ選べ。

- a 可動性である。
- b 非角化上皮で覆われる。
- c 粘膜下組織が存在する。
- d ステップリングがみられる。

別冊
午後 No. 11 写真

問175 う蝕に対するポピュレーションアプローチはどれか。2つ選べ。

- a 水道水フッ化物イオン化
- b CO を有する児童への間食指導
- c 口腔乾燥症患者へのフッ化物歯面塗布
- d 小学校における給食後のフッ化物洗口

問176 歯周病がリスクファクターになると考えられているのはどれか。2つ選べ。

- a 糖尿病
- b 白血病
- c 白内障
- d 低体重児出産

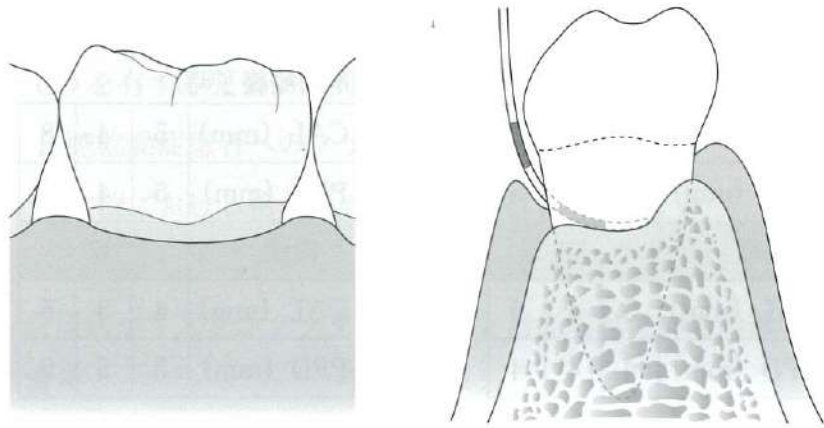
問177 60歳の男性。慢性歯周炎と診断され、歯周基本治療を行った。初診時と基本治療終了時の歯周組織検査結果の一部を図に示す。

〈初診時〉					〈基本治療終了時〉				
舌側	CAL (mm)	5	5	7	舌側	CAL (mm)	5	4	8
	PPD (mm)	4	4	5		PPD (mm)	5	4	6
歯種		37			歯種		37		
頬側	CAL (mm)	5	4	6	頬側	CAL (mm)	4	3	6
	PPD (mm)	4	4	4		PPD (mm)	3	5	5

ポケット底が根尖側に移動している部位はどれか。1つ選べ。

- a 舌側遠心
- b 舌側近心
- c 頬側遠心
- d 頬側近心

問178 根分岐部の検査を行う歯と器具挿入時の模式図を示す。



Glickman の分類はどれか。1つ選べ。

- a 1 級
- b 2 級
- c 3 級
- d 4 級

問179 キュレットタイプスケーラーの写真（別冊 No. 12）を別に示す。

このスケーラーの特徴はどれか。2つ選べ。

- a 部位特異的である。
- b オフセットブレードを有している。
- c 刃部両側にカッティングエッジがある。
- d シャンクから刃部先端にかけて彎曲している。

別 冊
午後 No. 12 写真

問180 歯周ポケット内の洗浄に使用する薬剤はどれか。2つ選べ。

- a ポビドンヨード
- b ホルムクレゾール
- c 塩化ベンゼトニウム
- d 次亜塩素酸ナトリウム

問181 シックルタイプスケーラーのシャープニング方法で正しいのはどれか。2つ選べ。

- a スケーラーを左手で掌握状に把持する。
- b スラッジが出たら、砥石を上げて終わる。
- c フェイスと砥石のなす角度は 100～110° にする。
- d トウはスケーラーの先端を 3 時の方向に向けて研ぐ。

問182 歯面清掃器の写真（別冊 No. 13）を別に示す。

この歯面清掃器で使用する歯面清掃剤はどれか。2つ選べ。

- a グリシン
- b エリスリトール
- c 炭酸カルシウム
- d 重炭酸ナトリウム

別冊
午後 No. 13 写真

問183 46歳の女性。慢性歯周炎と診断され、歯周基本治療を行った。歯周基本治療終了時の歯周組織検査の結果（別冊 No. 14A）および O'Leary の PCR の結果（別冊 No. 14B）を別に示す。

メンテナンスへの移行基準を満たしているのはどれか。2つ選べ。

- a PCR
- b PPD
- c BOP
- d 動揺度

別冊
午後 No. 14A、B 図

問184 う蝕発生要因の概念図（別冊 No. 15）およびう蝕活動性試験の写真（別冊 No. 16）を別に示す。

A の要因を評価するう蝕活動性試験で、検体採取当日に評価できるのはどれか。1つ選べ。

- a ①
- b ②
- c ③
- d ④

別冊
午後 No. 15 図
午後 No. 16 写真

問185 ゲルタイプのフッ化物歯面塗布製剤で正しいのはどれか。2つ選べ。

- a 歯面への停滞性がよい。
- b 塗布状況が明瞭である。
- c 塗布後の拭き取り操作が不要である。
- d 湿潤状態を保つため繰り返し塗布する必要がある。

問186 小学校で週1回法によるフッ化物洗口を実施することになった。正しい実施方法はどれか。1つ選べ。

- a 給食前に実施する。
- b 洗口中は座って前を向いた姿勢で行う。
- c 調製した洗口液の残りは実施ごとに廃棄する。
- d 実施日はフッ化物配合歯磨剤は使用しないよう指導する。

問187 7歳の女兒。定期診査のため来院した。歯科医師から下顎左側第一大臼歯にレジン系の充填材を用いて小窩裂溝充填を行うよう指示を受けた。口腔内写真（別冊 No. 17）を別に示す。

使用するのはいずれか。2つ選べ。

- a 酸処理剤
- b バーニッシュ
- c ラバーダムクランプ
- d フッ化物配合清掃剤

別 冊
午後 No. 17 写真

問188 保健行動の説明で正しいのはどれか。2つ選べ。

- a 保健行動は生涯にわたって発達する。
- b 保健行動の多くは、成人期以降に獲得される。
- c 無意識の習慣的行動は保健行動に含まれない。
- d 保健行動は、生活行動のなかで健康の維持・増進に関連するものをいう。

問189 72歳の女性。1か月前に脳出血で倒れて、不全麻痺は残ったが、自力でベッドから車椅子に移乗できるまでに回復した。食事や排泄はベッドから離れて行えるようになり、在宅で生活することになった。日中はベッド上での生活が主体であり屋内の生活にも何らかの介助が必要である。

障害高齢者の日常生活自立度（寝たきり度）の判定として、適切なのはどれか。1つ選べ。

- a ランク B1
- b ランク B2
- c ランク C1
- d ランク C2

問190 人の生涯を経時的に捉えた健康づくりはどれか。1つ選べ。

- a ライフコースアプローチ
- b ポピュレーションアプローチ
- c スマート・ライフ・プロジェクト
- d トータルヘルスプロモーションプラン

問191 洗口液の使用法に関する説明を示す。

洗口液約 10 mL を口に含み、口内全体にいきわたらせるようにすすいで吐き出してください。^① 使用後は水で口をすすいでください。^② 歯磨き前の使用が効果的で、口臭を防ぐ効能があります。^③

^④ 下線部で正しいのはどれか。2つ選べ。

- a ①
- b ②
- c ③
- d ④

問192 5歳の男児。保護者が仕上げ磨きをしているが、本人の自立を促したいとのことでブラッシング指導を依頼された。本人は手指の巧緻性は十分ではないが、楽しみながら歯磨きに取り組んでいるという。

男児本人に適したブラッシング法はどれか。2つ選べ。

- a 水平法
- b バス法
- c フォーンズ法
- d スティルマン法

問193 75歳の男性。脳梗塞のため急性期治療後、回復期リハビリテーション病院に転院してきた。歯ブラシの使い方や義歯の清掃方法について指導をしてほしいと歯科に依頼があった。本人は、右片麻痺があり、利き手操作が困難な様子である。残存歯には食物残渣が多量に認められた。歯式を図に示す。

					Br										
7	6	5	4	③	2	①		1	2	3	4	5	6	7	
×	×	×	×	3	2	1		1	2	3	×	×	×	×	
└───┬───┘											└───┬───┘				
PD											PD				

この男性への歯科保健指導として適切なのはどれか。2つ選べ。

- a 柄の細い歯ブラシを使用するとよいでしょう。
- b 吸盤付きの義歯用ブラシで入れ歯を清掃するとよいでしょう。
- c 歯間ブラシで歯と歯の間の食べカスを除去するとよいでしょう。
- d 利き手交換訓練時に歯ブラシ操作も一緒に練習するとよいでしょう。

問194 糖尿病について正しいのはどれか。2つ選べ。

- a 動脈硬化は合併症の1つである。
- b 糖尿病患者の主要症候に口渇があげられる。
- c 成人期の糖尿病の多くは1型糖尿病である。
- d HbA1c が5.6%以上で「糖尿病型」と判定される。

問195 60歳の男性。歯肉からの出血や口臭が気になり来院した。喫煙歴は40年で、10年前に禁煙を試みたが3か月で挫折。喫煙は20本/日、起床後の1本はやめられない状況である。歯科医師から歯周病の治療と同時に禁煙を提案されたが今のところ禁煙は考えていないという。

正しいのはどれか。2つ選べ。

- a 禁煙方法を具体的に提示する。
- b 喫煙と歯周病の関連を説明する。
- c 禁煙ステージは無関心期である。
- d Brinkman〈ブリンクマン〉指数は400である。

問196 必須脂肪酸はどれか。1つ選べ。

- a オレイン酸
- b アラキドン酸
- c ステアリン酸
- d パルミチン酸

問197 食品添加物の表示に用いられる一括名はどれか。2つ選べ。

- a 香料
- b 乳化剤
- c 甘味料
- d 加工助剤

問198 高齢期における栄養・食生活について正しいのはどれか。2つ選べ。

- a 低栄養状態は筋力の低下につながる。
- b のどの渇きを自覚しやすいため水分摂取量が増える。
- c 低栄養傾向者の割合は男性よりも女性のほうが多い。
- d 骨粗鬆症の予防のためにリンを多く含む食品の摂取が推奨される。

問199 「妊産婦のための食事バランスガイド」による1日の付加量の表を示す。

	非妊娠時	妊娠初期	妊娠中期	妊娠末期・授乳期
主食	5~7つ (SV)	—	① +1	+1
副菜	5~6つ (SV)	—	② +1	+1
主菜	3~5つ (SV)	—	③ —	+1
牛乳・乳製品	2つ (SV)	—	④ +1	+1
果物	2つ (SV)	—	+1	+1

妊娠中期で正しいのはどれか。1つ選べ。

- a ①
- b ②
- c ③
- d ④

問200 健康教育におけるアプローチ法で適切なのはどれか。2つ選べ。

- a 健康診査
- b 行動変容
- c 知識習得
- d 電話相談

問201 診療に使用する機器の写真（別冊 No. 18）を別に示す。

使用目的で正しいのはどれか。2つ選べ。

- a 粘膜の保護
- b エアロゾルの吸引
- c 口腔内の唾液の吸引
- d 切削による粉塵の吸引

別 冊
午後 No. 18 写真

問202 歯科診療時の器具の受け渡しで、術者がペンダグリップで把持できるように手渡す器具はどれか。2つ選べ。

- a リーマー
- b ピンセット
- c エレベーター
- d エキスカベーター

問203 石膏の硬化時間を短くする練和条件はどれか。2つ選べ。

- a 水量を多くする。
- b 練和時間を長くする。
- c 練和速度を遅くする。
- d 40°Cの水で練和する。

問204 パラフィンワックスの主な用途はどれか。1つ選べ。

- a 鑄造床の原型材
- b 補綴装置の仮着
- c ろう義歯の製作
- d 印象用トレー周縁の修正

問205 22歳の女性。歯を白くしたいとの希望で来院した。歯科医師の指示のもとで漂白処置を行うことになった。処置中の口腔内写真（別冊 No. 19）を別に示す。

この次に使用するのはどれか。1つ選べ。

- a 漂白用薬剤
- b シェードガイド
- c 歯科用ピンセット
- d フッ化物配合歯磨剤

別 冊
午後 No. 19 写真

問206 27歳の男性。メタルインレー修復物の合着を行うことになった。器材の写真（別冊 No. 20）を別に示す。

合着に使用するのどれか。1つ選べ。

- a ①
- b ②
- c ③
- d ④

別冊
午後 No. 20 写真

問207 52歳の女性。急性化膿性歯髄炎にて直接抜髄後に根管貼薬を行った。歯科医師より二重仮封の指示があった。

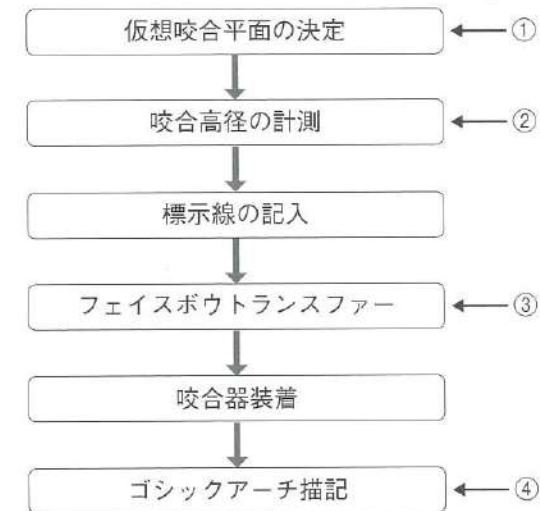
材料の組合せを表に示す。

	内層	外層
①	水硬性仮封材	ガラスアイオノマーセメント
②	リン酸亜鉛セメント	酸化亜鉛ユージノールセメント
③	非ユージノール系セメント	テンポラリーストッピング
④	ポリカルボキシレートセメント	サンダラックバーニッシュ

正しいのはどれか。1つ選べ。

- a ①
- b ②
- c ③
- d ④

問208 全部床義歯の製作の流れの一部を図に、使用する器具の写真（別冊 No. 21）を別に示す。



この器具を用いるのは①～④のどれか。1つ選べ。

- a ①
- b ②
- c ③
- d ④

別冊
午後 No. 21 写真

問209 81歳の女性。下顎全部床義歯が合わないことを主訴に来院した。診断の結果、新しい義歯を製作することとなった。完成した下顎全部床義歯の写真(別冊 No. 22A)と装着・調整時に使用する器材の写真(別冊 No. 22B)を別に示す。

最初に用いるのはどれか。1つ選べ。

- a ①
- b ②
- c ③
- d ④

別 冊
午後 No. 22A、B 写真

問210 24歳の女性。左上の奥歯のあたりが腫れを繰り返すとの主訴で来院した。診断の結果、上顎左側第三大臼歯の抜歯を行った。歯科医師から抜歯後の注意事項を説明するように指示を受けた。

適切なのはどれか。2つ選べ。

- a 止血のためガーゼは約1時間噛んでください。
- b 麻酔が切れてから食事をするようにしてください。
- c 当日の長時間の入浴、過度の運動、飲酒は控えてください。
- d 腫れるのは本日がピークになりますが、様子を見てください。

問211 10歳の男児。下唇の腫脹を主訴に来院した。来院時の写真(別冊 No. 23)を別に示す。歯科医師により粘液嚢胞と診断され、摘出手術を実施することになった。

摘出後、縫合するのに必要な器材はどれか。2つ選べ。

- a 角 針
- b 剪 刃
- c 持針器
- d 止血鉗子

別 冊
午後 No. 23 写真

問212 矯正歯科治療に用いる器具の写真(別冊 No. 24A)およびその試適に用いる器具の写真(別冊 No. 24B)を別に示す。

使用するのはどれか。2つ選べ。

- a ①
- b ②
- c ③
- d ④

別 冊
午後 No. 24A、B 写真

問213 12歳の男児。注意欠如・多動症〈ADHD〉の症状が認められる。歯科治療に対して不適応行動を示したため、歯科治療に慣れるためのトレーニングを行うことになった。

トレーニングを行う際の注意点として、適切なのはどれか。2つ選べ。

- a トレーニングは術者と患児の1対1で行う。
- b 室内には患児が好むキャラクターの絵を配置しておく。
- c トレーニング中は保護者は見守ることに徹してもらう。
- d その日提示したスケジュールより、チェアタイムの短縮を優先する。

問214 85歳の男性。入所している施設の職員に付き添われて来院した。診断の結果、根面う蝕が多数歯あることがわかった。すぐに充填処置ができなため、う蝕の進行抑制を図ることとなった。使用する薬剤の写真（別冊 No. 25A）と器材の写真（別冊 No. 25B）を別に示す。

必要な器材はどれか。2つ選べ。

- a ①
- b ②
- c ③
- d ④

別 冊
午後 No. 25A、B 写真

問215 歯科エックス線撮影において被曝線量を低減するのに有効なのはどれか。2つ選べ。

- a 高感度フィルムを使用する。
- b エックス線を広範囲に照射する。
- c 矩形絞りをもち装置を使用する。
- d 個人モニタリング線量計を装着する。

問216 エックス線撮影装置の写真（別冊 No. 26）を別に示す。撮影法はどれか。2つ選べ。

- a 咬合法
- b 二等分法
- c Waters 法
- d パノラマエックス線撮影法

別 冊
午後 No. 26 写真

問217 成人に対する CPR で正しいのはどれか。2つ選べ。

- a 胸骨圧迫は 5 cm 以上圧迫する。
- b 人工呼吸は胸が上がる程度吹き込む。
- c 人工呼吸は 1 回あたり 5 秒かけて吹き込む。
- d 胸骨圧迫は 50～60 回/分のテンポで圧迫する。

問218 摂食嚥下障害に対する間接訓練法で、口腔内の感覚機能を高め、唾液分泌を促すことで嚥下運動を誘発するのはどれか。1つ選べ。

- a 過敏除去
- b ハフイング
- c ガムラビング
- d Mendelsohn〈メンデルソン〉手技

問219 80歳の女性。右側に麻痺がありベッド上で食事介助をするようになった。

正しいのはどれか。2つ選べ。

- a 麻痺側から介助する。
- b 椅子に座って介助する。
- c 左側が下になるような体位にする。
- d ボール部の深いスプーンを使用する。

問220 周術期の術前管理として、術後の感染性合併症の予防を目的に歯科衛生士が行う対応として適切なのはどれか。2つ選べ。

- a 歯石除去
- b 口腔衛生指導
- c 口腔機能訓練
- d フッ化物歯面塗布

© Ishiyaku Publishers, Inc., 2025. Printed in Japan

試験の実施前後を問わず、模擬試験の無断複製（コピー、スキャン等）は犯罪です。
著作権法で認められた場合や当社の許可を得た場合を除き、模擬試験の複製および複製されたものの譲渡・売買を固く禁じます。

2025年度 第1回

歯科衛生士模擬試験問題

午後

別冊

©医歯薬出版株式会社

写真 No. 1 (問 113)



写真 No. 2 (問 146)

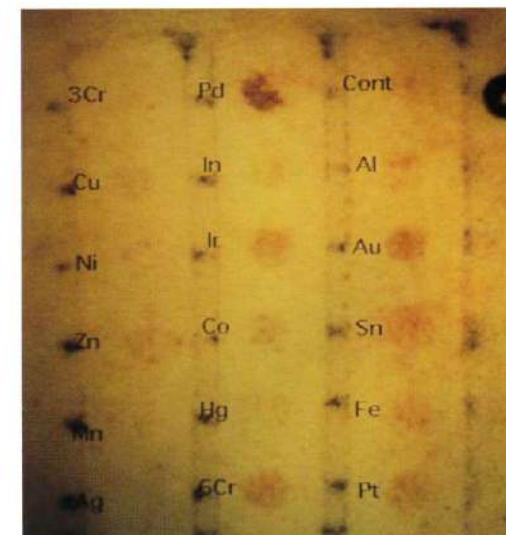


写真 No. 3 (問 148)

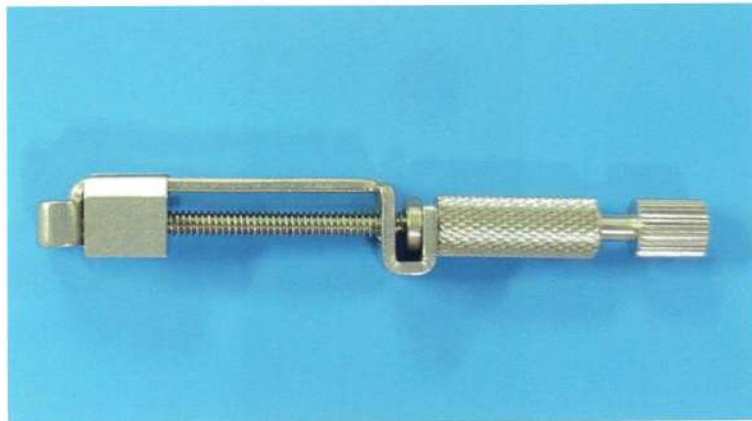


写真 No. 4 (問 150)



写真 No. 5 (問 154)



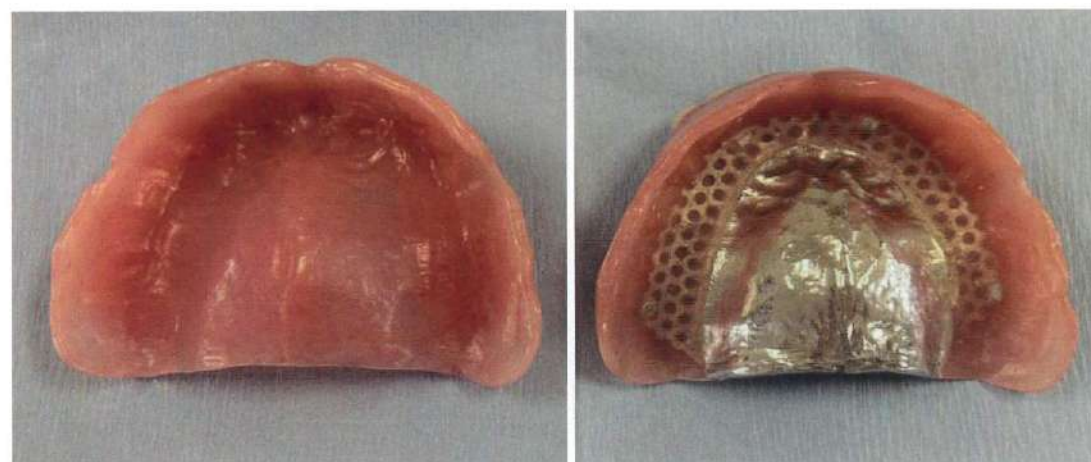
図 No. 6 (問 154)

舌側	PPD (mm)	3	⑨	4
歯種		36		
頬側	PPD (mm)	3	⑨	⑤
根分岐部 (Lindhe&Nymanの分類)		3		

○印: プロービング時の出血

写真 No. 7

(問 156)

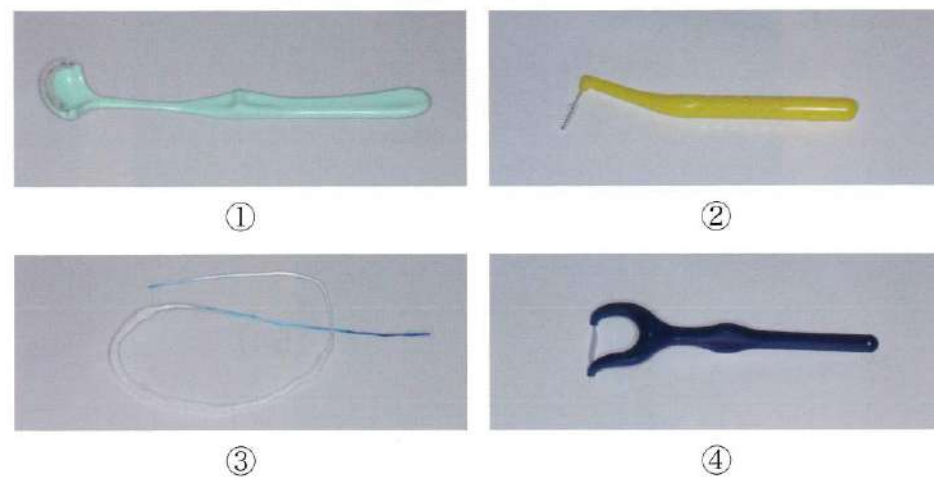


A

B

写真 No. 8

(問 157)



①

②

③

④

写真 No. 9

(問 158)



写真 No. 10

(問 162)

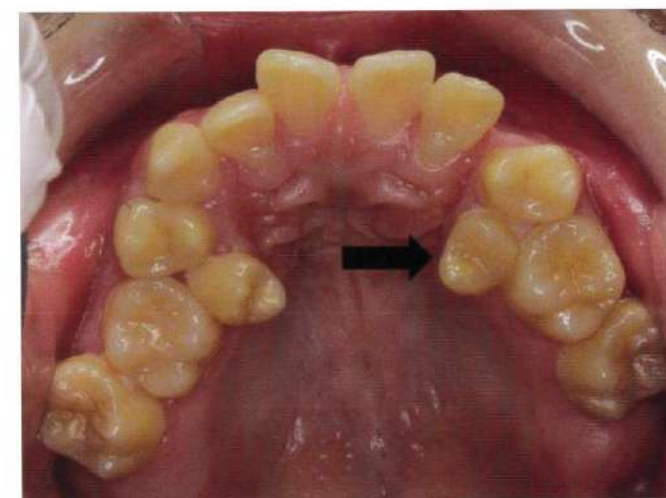


写真 No. 11 (問 174)



写真 No. 12 (問 179)

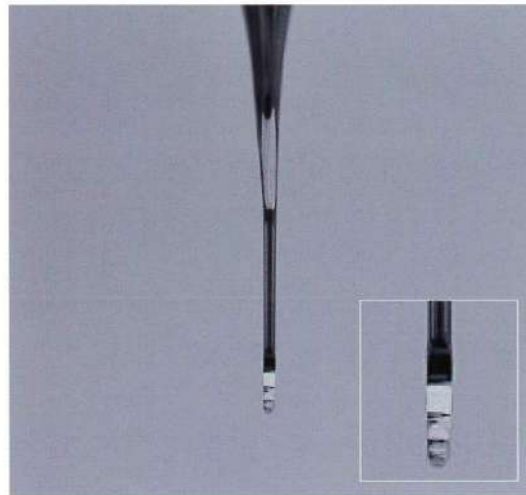


写真 No. 13 (問 182)

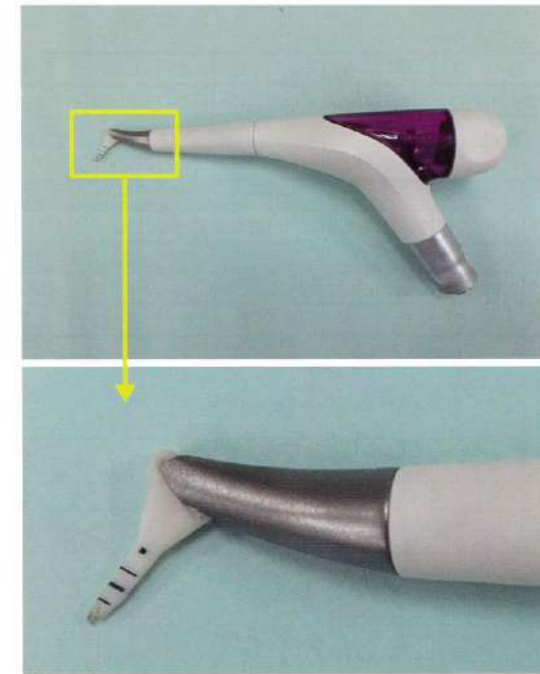


写真 No. 17 (問 187)



写真 No. 18 (問 201)



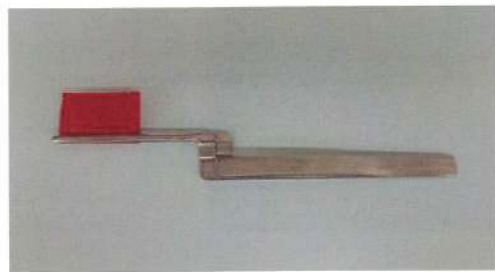
写真 No. 19 (問 205)



写真 No. 21 (問 208)



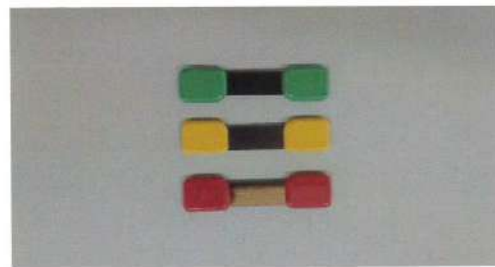
写真 No. 20 (問 206)



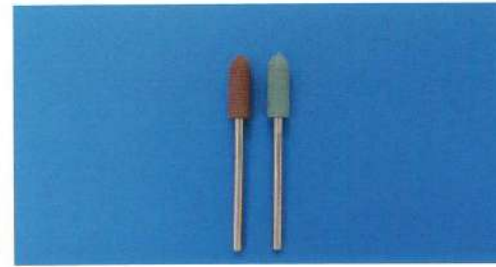
①



②



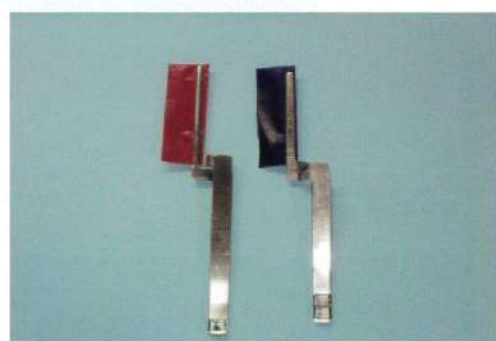
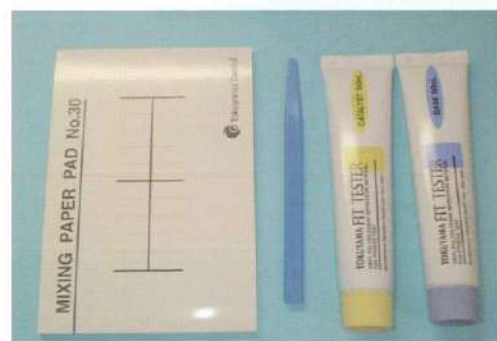
③



④

写真 No. 22

(問 209)



B

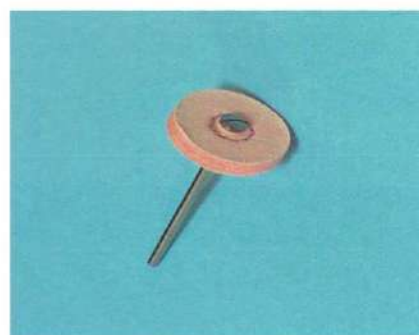


写真 No. 23

(問 211)



写真 No. 24

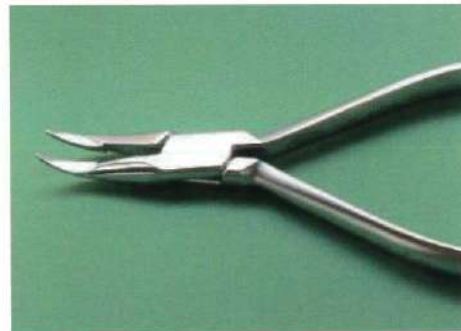
(問 212)



①



②



③



④

写真 No. 25 (問 214)



①



②

B



③



④

写真 No. 26 (問 216)



© Ishiyaku Publishers, Inc., 2025. Printed in Japan

試験の実施前後を問わず、模擬試験の無断複製（コピー、スキャン等）は犯罪です。
著作権法で認められた場合や当社の許可を得た場合を除き、模擬試験の複製および複製されたものの譲渡・売買を固く禁じます。