

注意事項

1 試験問題の数は110問で、解答時間は正味2時間30分である。

2 解答方法は次のとおりである。

(1) 各問題にはaからdまで4つの選択肢がある。そのうち質問に適した選択肢を(例1)では1つ、(例2)では2つ選び答案用紙に記入すること。

(例1) [問題 111] 県庁所在地は	⋮	(例2) [問題 112] 県庁所在地はどれか。
どれか。1つ選べ。	⋮	2つ選べ。
a 栃木市	⋮	a 宇都宮市
b 川崎市	⋮	b 川崎市
c 神戸市	⋮	c 神戸市
d 倉敷市	⋮	d 倉敷市

(例1)の正解は「c」であるから答案用紙の

111 a b c d のうち、 c をマークして

111 a b c d とすればよい。

(例2)の正解は「a」と「c」であるから答案用紙の

112 a b c d のうち、 a と c をマークして

112 a b c d とすればよい。

(2) 答案の作成にはHBの鉛筆を使用し、濃くマークすること。

良い解答の例…… (濃くマークすること。)

悪い解答の例…… (解答したことにならない。)

(3) 答えを修正した場合は、必ず「消しゴム」であとが残らないように完全に消すこと。

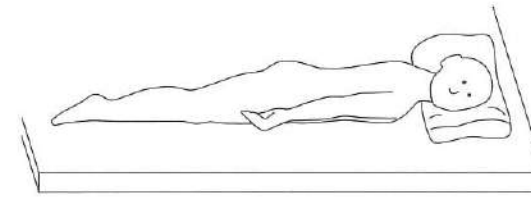
鉛筆の色が残ったり、「」のような消し方などをした場合は、修正したことにならないので注意すること。

(4) ア (例1)の質問には2つ以上解答した場合は誤りとする。

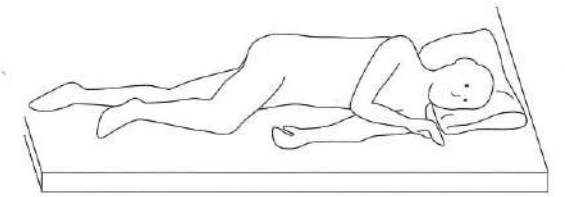
イ (例2)の質問には1つ又は3つ以上解答した場合は誤りとする。

(5) 答案用紙は折り曲げたりメモやチェック等で汚したりしないよう特に注意すること。

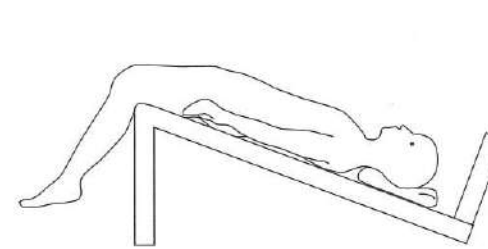
[問題 1] 姿勢の模式図を示す。



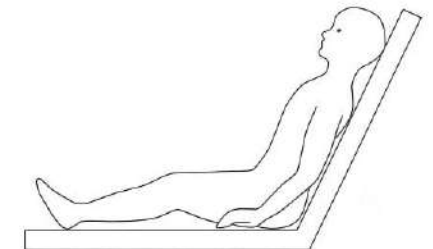
①



②



③



④

トレンドレンプルグ体位はどれか。1つ選べ。

- a ①
- b ②
- c ③
- d ④

[問題 2] 舌咽神経が支配するのはどれか。1つ選べ。

- a 舌の運動
- b 酸素分圧の感知
- c 食道の蠕動運動
- d 顎下腺の唾液分泌

[問題 3] 頭蓋骨側面の写真(別冊午後 No. 1)を別に示す。

矢印で示すのはどれか。1つ選べ。

- a 上顎骨
- b 側頭骨
- c 蝶形骨
- d 頬骨

別冊
午後 No.1 写真

[問題 4] 平均近遠心幅径が最も大きいのはどれか。1つ選べ。

- a 上顎中切歯
- b 上顎第一大臼歯
- c 下顎第一大臼歯
- d 下顎第二大臼歯

[問題 5] 象牙質への冷刺激による痛みの発現に関与する神経線維はどれか。

1つ選べ。

- a $A\alpha$
- b $A\beta$
- c $A\delta$
- d C

[問題 6] 交感神経と副交感神経の刺激に対し、ともに促進されるのはどれか。

1つ選べ。

- a 胃液の分泌
- b 心筋の収縮
- c 唾液の分泌
- d 腸管平滑筋の収縮

[問題 7] 幼若エナメル質に最も多く含まれるタンパク質はどれか。1つ選べ。

- a エナメルリン
- b アメロゲニン
- c ホスホホリン
- d I型コラーゲン

[問題 8] 細胞死について に入る語句の組合せで正しいのはどれか。

1つ選べ。

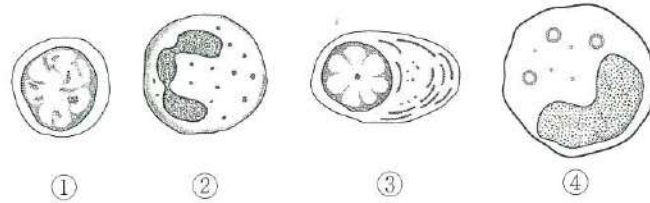
① は傷害が加わった部位で起こり、炎症反応を ② 。

- | | ① | ② |
|---|--------|---------|
| a | 壊死 | 引き起こす |
| b | 壊死 | 引き起こさない |
| c | アポトーシス | 引き起こす |
| d | アポトーシス | 引き起こさない |

[問題 9] 正常細胞と比較したがん細胞の特徴はどれか。1つ選べ。

- a 浸潤能の獲得
- b 増殖能の低下
- c アポトーシスの促進
- d テロメラーゼ活性の低下

[問題 10] 炎症細胞の模式図を示す。



抗体を産生するのはどれか。1つ選べ。

- a ①
- b ②
- c ③
- d ④

[問題 11] 結核菌を最初に発見したのはどれか。1つ選べ。

- a 北里柴三郎
- b ルイ・パスツール
- c レーヴェンフック
- d ロベルト・コッホ

[問題 12] 最も効果的で長期持続可能なワクチンはどれか。1つ選べ。

- a 生ワクチン
- b トキソイド
- c 成分ワクチン
- d 不活化ワクチン

[問題 13] 局所麻酔の注入後に突然、気分不良、血圧低下、呼吸困難および皮膚の蕁麻疹の症状がみられた。

症状出現に関与するのはどれか。1つ選べ。

- a IgA
- b IgE
- c IgG
- d IgM

[問題 14] 抜歯後の鎮痛に用いられるプロドラッグはどれか。1つ選べ。

- a 立効散
- b プレガバリン
- c アセトアミノフェン
- d ロキソプロフェンナトリウム水和物

[問題 15] 表面麻酔に用いられるのはどれか。1つ選べ。

- a プロカイン塩酸塩
- b リドカイン塩酸塩
- c メピバカイン塩酸塩
- d プピバカイン塩酸塩水和物

[問題 16] 地域保健法に基づき地域住民の健康づくりを行うのはどれか。2つ選べ。

- a 保健所
- b 介護老人保健施設
- c 市町村保健センター
- d 地域包括支援センター

[問題 17] う蝕予防に用いられるのはどれか。1つ選べ。

- a 10%フッ化物配合歯磨剤
- b 1%フッ化第一スズ塗布液
- c 0.1%リン酸酸性フッ化物溶液
- d 0.2%フッ化ナトリウム洗口液

[問題 18] 学校保健における対物管理はどれか。1つ選べ。

- a 衛生管理
- b 健康診断
- c PTA 活動
- d 感染症予防

[問題 19] WHO が社会的・経済的な状態によらず住民のう蝕予防に有効として

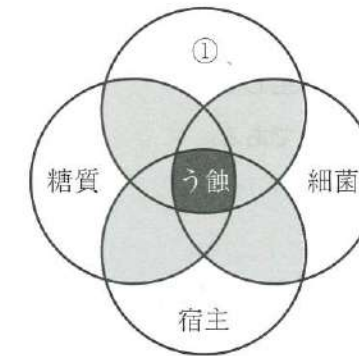
いるのはどれか。1つ選べ。

- a 甘味制限の指導
- b ブラッシング指導
- c フッ化物歯面塗布
- d 上水道フッ化物濃度調整

[問題 20] 母子保健で正しいのはどれか。2つ選べ。

- a 母子健康手帳は都道府県が交付する。
- b 未熟児訪問指導の実施主体は市町村である。
- c 出生の届出は母子保健法に規定されている。
- d 育成医療の医療給付は障害者総合支援法に規定されている。

[問題 21] う蝕の病因論における Newbrun の4つの輪の概念図を示す。



①に該当するのはどれか。1つ選べ。

- a 時間
- b 歯周病
- c プラーク
- d 咬合性外傷

[問題 22] ある集団100名の歯科検診結果を示す。

現在歯数	: 1,900 歯
未処置う蝕	: 200 歯
処置う蝕	: 300 歯
喪失歯	: 100 歯
エナメル質形成不全歯	: 20 歯
酸蝕歯	: 40 歯

DMF 歯率はどれか。1つ選べ。

- a 30%
- b 32%
- c 34%
- d 36%

[問題 23] キシリトールの特徴はどれか。2つ選べ。

- a 血糖値を上昇させる。
- b 糖アルコールである。
- c 多量摂取によって便秘が生じる。
- d 甘味度は砂糖とほぼ同じである。

[問題 24] 唾液中に高頻度で認められるのはどれか。2つ選べ。

- a *S. mutans*
- b *S. salivarius*
- c *S. sanguinis*
- d *S. sobrinus*

[問題 25] ペリクルで正しいのはどれか。2つ選べ。

- a 歯質の脱灰を抑制する。
- b 歯垢中の細菌が形成する。
- c PMTC によって除去できる。
- d バイオフィルムの一種である。

[問題 26] 医療法で定める都道府県の業務はどれか。1つ選べ。

- a 特殊健康診断の実施
- b 一般介護予防事業の実施
- c 医療費適正化計画の立案
- d 救急医療に関する医療計画の策定

[問題 27] 地域包括支援センターの機能はどれか。1つ選べ。

- a 要介護の認定
- b 生活保護の認定
- c 訪問介護の実施
- d 高齢者虐待への対応

[問題 28] ノーマライゼーションに該当するのはどれか。2つ選べ。

- a 国民皆保険制度の確立
- b ライフスタイルの改善
- c ユニバーサルデザインの普及
- d 社会参加を困難にする制度的障壁の除去

[問題 29] フッ化物配合歯磨剤 (1,500ppmF) が属するのはどれか。1つ選べ。

- a 医薬品
- b 化粧品
- c 医療機器
- d 医薬部外品

[問題 30] 健やか親子 21 (第2次) で示された基盤課題はどれか。2つ選べ。

- a 若年性認知症施策の強化
- b 切れ目ない妊産婦・乳幼児への保健対策
- c 障害児の健やかな育成のための発達支援
- d 学童期・思春期から成人期に向けた保健対策

[問題 31] 医療面接における患者の回答で、解釈モデルの理解に役立つのはどれか。1つ選べ。

- a 「痛い歯を避けて歯みがきをしています」
- b 「熱い食べ物を口にすると痛みが強くなります」
- c 「1週前から徐々に痛みが強くなってきました」
- d 「多忙で治療を中断したため痛くなったと思います」

[問題 32] 歯科診療所でバリアフリーに該当するのはどれか。2つ選べ。

- a 待合室に雑誌を置く。
- b 入り口を自動ドアにする。
- c 診療室に介添え者を入れる。
- d 診療室入り口に段差を設ける。

[問題 33] 歯科衛生士法第2条の一部を示す。

「歯科衛生士」とは、厚生労働大臣の免許を受けて、歯科医師の(①)の下に、歯牙及び口腔の疾患の予防処置として次に掲げる行為を行うことを業とする者をいう。

- 一 歯牙露出面及び正常な歯茎の遊離縁下の付着物及び沈着物を機械的操作によって除去すること。
- 二 歯牙及び口腔に対して薬物を塗布すること。

①に当てはまるのはどれか。1つ選べ。

- a 監督
- b 管理
- c 指導
- d 説明

[問題 34] 腎機能の低下で低値を示すのはどれか。1つ選べ。

- a 血圧
- b 尿酸
- c 血清カリウム
- d クレアチニンクリアランス

[問題 35] 咀嚼機能の検査はどれか。1つ選べ。

- a 篩分法
- b 感圧フィルム法
- c パントグラフ法
- d ゴシックアーチ描記法

[問題 36] エックス線画像(別冊午後 No. 2)を別に示す。

撮影法はどれか。1つ選べ。

- a 咬合法
- b 咬翼法
- c 平行法
- d 二等分法

別冊
午後 No.2 写真

[問題 37] 糖尿病の慢性合併症はどれか。2つ選べ。

- a 網膜症
- b 神経障害
- c 体重減少
- d 創傷治癒の遅延

[問題 38] 42歳の男性。下顎左側第一小白歯の着色を主訴として来院した。1年前に気付いたが強い痛みがないためそのままにしていたという。自発痛と打診痛はないが、冷刺激による一過性の疼痛を認める。修復処置を行うことになった。初診時の口腔内写真(別冊午後 No. 3 A)とエックス線画像(別冊午後 No. 3 B)を別に示す。

考えられる修復材料と必要な器材の組合せで正しいのはどれか。1つ選べ。

- a コンポジットレジン ————— 圧排糸
- b コンポジットレジン ————— リング状リテーナー
- c グラスアイオノマーセメント ——— ウェッジ
- d グラスアイオノマーセメント ——— クラウンフォーム

別 冊
午後 No. 3 A、B 写真

[問題 39] 46歳の女性。歯の冷水痛を主訴として来院した。コンポジットレジンインレー修復を行うことになった。コンポジットレジンインレー製作時の写真(別冊午後 No. 4)を別に示す。

直接法と比較した長所はどれか。2つ選べ。

- a 耐摩耗性が低下する。
- b 来院回数が多くなる。
- c 隣接面の接触点の回復に優れる。
- d コントラクションギャップの形成が促進される。

別 冊
午後 No. 4 写真

[問題 40] 46歳の女性。上顎右側小白歯の変色を主訴として来院した。5年前にコンポジットレジン修復を受けたという。疼痛は認められない。初診時の口腔内写真(別冊午後 No. 5)を別に示す。

変色の原因として考えられるのはどれか。1つ選べ。

- a 接着処理の不備
- b 窩洞形成の不備
- c 感染歯質の残存
- d 仕上げ研磨の不足

別 冊
午後 No. 5 写真

[問題 41] 65歳の男性。下顎左側第一大臼歯の痛みを主訴として来院した。昨晚、強い痛みのため眠れなかったという。著しい打診痛があり、歯髄電気診に生活反応を示した。初診時の口腔内写真(別冊午後 No. 6A)とエックス線画像(別冊午後 No. 6B)を別に示す。歯周組織検査結果の一部を表に示す。

舌側*	3	3	3	3	3	⑨	④	3	④
歯種	5			6			7		
頬側*	3	3	3	3	3	⑨	3	3	③
動揺度**	0			1			0		

* :プロービング深さ(mm)

○印:プロービング時の出血

** :Millerの判定基準

考えられる処置はどれか。1つ選べ。

- a 生活断髄
- b 麻酔抜髄
- c 感染根管治療
- d ヘミセクション

別冊
午後 No.6 A、B 写真

[問題 42] 54歳の女性。上顎左側側切歯の激しい疼痛を主訴として来院した。1か月前から違和感を自覚していたが痛みがないためそのままにしていたところ、2日前から自発痛を認めるようになったという。打診痛と根尖部歯肉圧痛を認めるが、波動は触れない。プロービング深さは全周2mm以内で、歯髄電気診に生活反応を示さなかった。初診時の口腔内写真(別冊午後 No. 7A)とエックス線画像(別冊午後 No. 7B)を別に示す。

当日に適切と考えられる対応はどれか。2つ選べ。

- a 根管洗浄
- b 根尖搔爬
- c 根尖切除
- d 抗菌薬の投与

別冊
午後 No.7 A、B 写真

[問題 43] 61歳の男性。上顎前歯の動揺と正中離開の増大とを主訴として来院した。初診時の口腔内写真(別冊午後 No. 8 A)とエックス線画像(別冊午後 No. 8 B)を別に示す。歯周組織検査結果の一部を表に示す。

頬側*	2	2	6	3	2	2
歯種	1			1		
口蓋側*	2	5	8	3	2	2
動揺度	1			1		

*:プロービング深さ(mm)

病態の増悪因子で考えられるのはどれか。2つ選べ。

- a 食片圧入
- b 外傷性咬合
- c 根尖性歯周炎
- d 上唇小帯の高位付着

別冊
午後 No. 8 A、B 写真

[問題 44] 36歳の女性。上下顎前歯部歯肉からの出血を主訴として来院した。検査の結果、侵襲性歯周炎と診断され、歯周治療を行うことになった。初診時の口腔内写真(別冊午後 No. 9)を別に示す。

歯周基本治療開始前に説明すべきリスクはどれか。2つ選べ。

- a 歯根破折
- b 歯肉退縮
- c エナメル質う蝕
- d 象牙質知覚過敏症

別冊
午後 No. 9 写真

[問題 45] 全部床義歯製作時の垂直的顎間関係を記録する際に患者に行わせるのはどれか。2つ選べ。

- a 嚥下
- b 発音
- c 舌の挙上
- d タッピング

[問題 46] クラウン製作過程で印象採得に用いた構造体の写真(別冊午後 No. 10)を別に示す。

矢印で示す部位の役割はどれか。1つ選べ。

- a 支台歯部の印象材量の確保
- b 歯列印象体からの脱離防止
- c 印象採得時の支台歯の動揺防止
- d 隣在歯のアンダーカットによる変形防止

別冊
午後 No. 10 写真

[問題 47] 70歳の男性。上顎全部床義歯の紛失による咀嚼障害を主訴として来院した。上顎精密印象採得後の写真(別冊午後 No. 11)を別に示す。

丸で囲んだ部分の解剖学的指標はどれか。1つ選べ。

- a 口蓋小窩
- b 上唇小帯
- c 切歯乳頭
- d 翼突下顎ヒダ

別冊
午後 No. 11 写真

[問題 48] 76歳の女性。上顎歯肉癌切除後に開放型栓塞子を持つ顎義歯を装着した。口腔内写真(別冊午後 No.12A)と顎義歯の写真(別冊午後 No.12B)を別に示す。

矢印部分の目的はどれか。2つ選べ。

- a 軽量化
- b 維持力の向上
- c 支持域の拡大
- d 義歯強度の増加

別冊
午後 No.12 A、B 写真

[問題 49] デブリードマンの目的はどれか。1つ選べ。

- a 止血
- b 除痛
- c 創部保護
- d 壊死組織除去

[問題 50] 61歳の男性。舌右側の痛みを訴えて来院した。口腔内写真(別冊午後 No.13)を別に示す。舌癌と診断され、舌部分切除術が予定された。

処置に際し、TNM分類(UICC 2017)で示されるのはどれか。1つ選べ。

- a 進行度
- b 組織型
- c 分化度
- d 浸潤様式

別冊
午後 No.13 写真

[問題 51] 19歳の女性。嚥下痛と食事時の右側顎下部の痛みとを主訴として来院した。顎下部に腫脹を認めた。初診時のエックス線画像(別冊午後 No.14 A)とCT(別冊午後 No.14 B)を別に示す。

疑われるのはどれか。1つ選べ。

- a 腐骨
- b 白板症
- c 唾石症
- d 口腔扁平苔癬

別冊
午後 No.14 A、B 写真

[問題 52] 矯正装置装着時の口腔内写真(別冊午後 No.15)を別に示す。

矢印の装置の使用目的の組合せで正しいのはどれか。1つ選べ。

- | | 上顎前歯 | 下顎臼歯 |
|---|------|------|
| a | 唇側傾斜 | 圧下 |
| b | 唇側傾斜 | 挺出 |
| c | 舌側傾斜 | 圧下 |
| d | 舌側傾斜 | 挺出 |

別冊
午後 No.15 写真

[問題 53] 歯の移動の模式図を示す。



上顎切歯の移動様式はどれか。1つ選べ。

- a 圧下
- b トルク
- c 歯体移動
- d 傾斜移動

[問題 54] 矯正用器具の写真(別冊午後 No.16)を別に示す。

口腔習癖除去に用いるのはどれか。1つ選べ。

- a ヘッドギア
- b クラウンループ
- c パラタルアーチ
- d リップバンパー

別冊
午後 No.16 写真

[問題 55] 15歳の女子。前歯部の咬合異常と下顎の偏位とを主訴として来院した。診断の結果、ある処置を行い、上下歯列正中線が一致した。初診時の口腔内写真(別冊午後 No.17A、B、C)と処置前後のエックス線画像(別冊午後 No.17D、E)を別に示す。

この処置の目的はどれか。2つ選べ。

- a 白歯部の咬合干渉の除去
- b 上下顎の垂直的關係の改善
- c 大臼歯近遠心的關係の改善
- d アーチレングスディスクレパンシーの解消

別冊
午後 No.17 A、B、C、D、E 写真

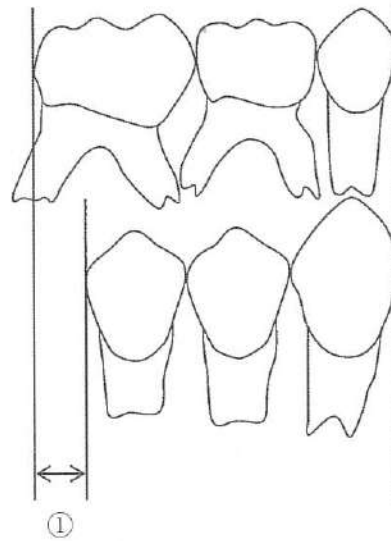
[問題 56] 10歳の男児。上顎前歯部の疼痛を主訴として来院した。1時間前に転倒し顔面を強打したという。1]の動揺度は1度で軽度の打診痛を認める。初診時の口腔内写真(別冊午後 No.18A、B)とエックス線画像(別冊午後 No.18C)を別に示す。

考えられる処置はどれか。1つ選べ。

- a 整復固定
- b コンポジットレジン修復
- c 直接覆髄
- d 生活歯髄切断

別冊
午後 No.18 A、B、C 写真

[問題 57] 乳歯側方歯群と後継永久歯の関係の模式図を示す。



①が示すのはどれか。1つ選べ。

- a 発育空隙
- b 靈長空隙
- c ターミナルプレーン
- d リーウェイスぺース

[問題 58] 老年症候群において後期高齢者から増加傾向を示すのはどれか。1つ選べ。

- a 褥瘡
- b 頭痛
- c 息切れ
- d めまい

[問題 59] 栄養状態の指標となるのはどれか。2つ選べ。

- a SGA
- b MNA
- c MMSE
- d HDS-R

[問題 60] 79歳の男性。経口摂取を希望して脳神経内科からの紹介で来院した。半年前に脳幹梗塞を発症し、現在は胃瘻で栄養管理されている。音声や構音障害は認めず嚥下時の喉頭挙上は良好であったが、嚥下後に激しいむせを認めた。口腔機能時の顔面写真(別冊午後 No.19A)、口腔機能時の口腔内写真(別冊午後 No.19B)及び唾液の嚥下を記録した嚥下内視鏡検査の画像(別冊午後 No.19C)を別に示す。

むせの原因として考えられるのはどれか。2つ選べ。

- a 舌運動不良
- b 鼻咽腔閉鎖不全
- c 食道入口部開大不全
- d 嚥下運動パターンの異常

別冊
午後 No.19 A、B、C 写真

[問題 61] 77歳の男性。食事中的むせを主訴として来院した。1年前に脳梗塞を発症したが、現在はハビリテーションを受けていない。食事形態は普通食であり、液体にはとろみをつけていないという。口腔機能検査では異常値が認められなかったが、嚥声を生じており、改訂水飲みテスト時にむせがあったため嚥下造影検査を行うことになった。液体の嚥下を記録した嚥下造影検査の画像(別冊午後 No.20)を別に示す。

推奨される間接訓練はどれか。1つ選べ。

- a 開口訓練
- b 舌抵抗訓練
- c 頭部挙上訓練
- d プッシング訓練

別冊
午後 No.20 写真

[問題 62] 摂食嚥下障害患者が行う訓練装置の写真(別冊午後 No.21)を別に示す。

この装置で改善が期待できるのはどれか。1つ選べ。

- a 喀出力
- b 喉頭挙上
- c 声門閉鎖
- d 食道入口部開大

別冊
午後 No.21 写真

[問題 63] 咬合性外傷の診断に有効なのはどれか。1つ選べ。

- a 深い歯周ポケットがある。
- b ブローピング時の出血がある。
- c アタッチメントロスが進行している。
- d 触診法による咬合診査でフレミタスを認める。

[問題 64] 歯面研磨時に使用する器材・器具の写真(別冊午後 No.22)を別に示す。

操作で適切なのはどれか。1つ選べ。

- a 高速回転で行う。
- b 強い圧で1か所に押し当てる。
- c 回転させた後に歯面に当てる。
- d カップの辺縁を歯肉縁下に入れて行う。

別冊
午後 No.22 写真

[問題 65] 21歳の男性。歯科健康診査で行った OHI による DI と CI の検査結果を表に示す。

DI	右側臼歯部	前歯部	左側臼歯部
上顎	1 / 0	1 / 1	1 / 0
下顎	0 / 1	0 / 0	0 / 1

CI	右側臼歯部	前歯部	左側臼歯部
上顎	2 / 0	0 / 1	1 / 0
下顎	0 / 0	0 / 2	0 / 0

OHI 値はどれか。1つ選べ。

- a 0.5
- b 1.0
- c 1.5
- d 2.0

[問題 66] 器具の写真(別冊午後 No.23)を別に示す。

診査する項目はどれか。2つ選べ。

- a 歯の動揺
- b 歯石の付着
- c プロービング深さ
- d プロービング時の出血

別冊
午後 No.23 写真

[問題 67] 歯面着色除去に用いる器具の写真(別冊午後 No.24)を別に示す。

操作で適切なのはどれか。2つ選べ。

- a ポケット内で使用が可能である。
- b チップは歯面から 3mm 程度離す。
- c チップは切縁咬合面方向に向ける。
- d チップと歯面との角度は 15 度にする。

別冊
午後 No.24 写真

[問題 68] 体重は 18kg の 5 歳の男児。う蝕予防のためにフッ化物歯面塗布法 (2%NaF) を実施することになった。

塗布液を誤飲して急性中毒が生じる可能性のある最小量はどれか。1つ選べ。

- a 0.4mL
- b 2.0mL
- c 3.6mL
- d 4.0mL

[問題 69] 6 歳児に対する 1,000ppmMFP 配合歯磨剤を用いたブラッシング指導で、う蝕予防に効果的な方法はどれか。2つ選べ。

- a 食事前に行う。
- b 1日2回以上使用する。
- c 使用する歯磨剤の量は米粒大とする。
- d ブラッシング後の洗口は1回にとどめる。

〔問題 70〕 砥石の特徴を表に示す。

素 材	粒 子	潤滑剤	用 途
天然	細かい	鉱物油	仕上げ用

この砥石はどれか。1つ選べ。

- a セラミック
- b アーカンソー
- c インディアナ
- d カーボランダム

〔問題 71〕 1歳10か月の男児。う蝕予防を希望して来院した。予防処置を行うために準備した器材の写真(別冊午後 No.25)を別に示す。

この他に準備するのはどれか。1つ選べ。

- a 予防填塞材
- b フッ化物洗口剤
- c ポリッシングペースト
- d ゲル状フッ化物歯面塗布剤

別 冊
午後 No.25 写真

〔問題 72〕 口腔内写真(別冊午後 No.26)を別に示す。

沈着物の除去に適切なグレーシータイプスケーラーはどれか。1つ選べ。

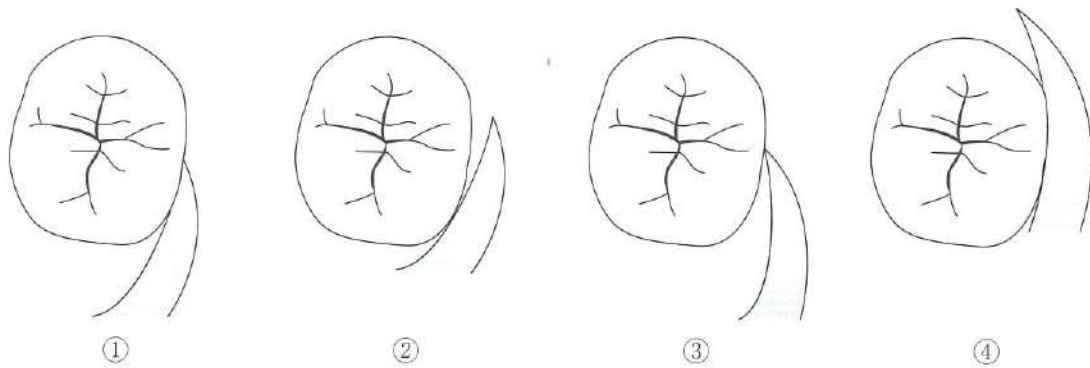
- a #5
- b #7
- c #11
- d #13

別 冊
午後 No.26 写真

〔問題 73〕 歯周組織における現在の炎症程度を評価するのに適しているのはどれか。1つ選べ。

- a 歯周ポケット深さ
- b 歯槽骨の吸収程度
- c アタッチメントロス
- d プロービング時の出血

[問題 74] スケーラーの歯面への適合の図を示す。



適切なのはどれか。1つ選べ。

- a ①
- b ②
- c ③
- d ④

[問題 75] 55歳の男性。歯周治療が終了し、3か月ごとのメンテナンスを行うことになった。歯周治療終了時の口腔内写真(別冊午後 No.27 A、B、C)とエックス線画像(別冊午後 No.27 D)を別に示す。

初回のメンテナンス時に行うべきことはどれか。2つ選べ。

- a 研究用模型の製作
- b プラークの付着の診査
- c エックス線画像の撮影
- d プロービング時の出血の検査

別冊
午後 No.27 A、B、C、D 写真

[問題 76] 2歳の女兒。上顎乳前歯を対象に一般法でフッ化物ゲルを塗布することになった。塗布過程の写真(別冊午後 No.28)を別に示す。

適切な順番はどれか。1つ選べ。

- a ① → ② → ③ → ④
- b ① → ③ → ② → ④
- c ① → ④ → ② → ③
- d ① → ④ → ③ → ②

別冊
午後 No.28 写真

[問題 77] 年齢と小窩裂溝填塞法適応歯との組合せで適切なのはどれか。2つ選べ。

- a 7歳 —— 上顎側切歯
- b 10歳 —— 上顎犬歯
- c 13歳 —— 上顎第二大臼歯
- d 16歳 —— 下顎第一大臼歯

[問題 78] 重度嚥下障害患者の直接訓練で用いる食品で適切なのはどれか。1つ選べ。

- a 麦茶
- b とろみ茶
- c 絹ごし豆腐
- d よく潰したバナナ

[問題 79] 脳卒中後の口腔機能のリハビリテーションにおいて食物の形態を食べやすい形態にするのはどれか。1つ選べ。

- a 治療的アプローチ
- b 代償的アプローチ
- c 経済的アプローチ
- d 心理的アプローチ

[問題 80] 40～64歳の特定健康診査結果による特定保健指導の対象の階層化を表に示す。

腹 囲	追加リスク		①	対 象
	(1)血 糖	(2)脂 質 (3)血 圧		
≥ 85cm(男 性) ≥ 90cm(女 性)	2つ以上該当		あり なし	積極的支援
	1つ該当			動機付け支援
上記以外で BMI ≥ 25	3つ該当		あり なし	積極的支援
	2つ該当			動機付け支援
	1つ該当			動機付け支援

①にあてはまるのはどれか。1つ選べ。

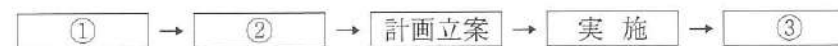
- a 喫煙歴
- b 飲酒習慣
- c 運動習慣
- d 体重減少

[問題 81] 75歳の女性。① 食事中に入れ歯が痛いことを主訴として来院した。義歯の着脱時や安静時には痛みはないという。口腔内を診察したところ、② 咬合時の義歯床の沈下が認められた。③ 咬合の修正が必要と判断され、④ 咬合調整を行うことになった。

この診療記録でSOAPの「O」に該当するのはどれか。1つ選べ。

- a ①
- b ②
- c ③
- d ④

[問題 82] 保健指導の流れを図に示す。



①、②、③の組合せで正しいのはどれか。1つ選べ。

- | | ① | ② | ③ |
|---|-------|-------|-------|
| a | 情報の収集 | 課題分析 | 評価 |
| b | 動機付け | 課題分析 | 説明と同意 |
| c | 説明と同意 | 評価 | 情報の収集 |
| d | 課題分析 | 情報の収集 | 動機付け |

[問題 83] 小学校高学年の児童に対する歯科保健指導で正しいのはどれか。1つ選べ。

- a 保護者の点検磨きを指導する。
- b 第一大臼歯の萌出に注意する。
- c 間食の摂り方について指導する。
- d 歯周炎への移行期であることを説明する。

[問題 84] 6か月の乳児。保育園で保護者を対象とした歯科保健指導で口腔清掃方法について質問を受けた。保護者は口腔清掃をまだ何もしていないという。全身疾患や口腔粘膜の異常はない。口腔内写真(別冊午後 No.29)を別に示す。

適切な助言はどれか。2つ選べ。

- a 小さなおもちゃをしゃぶらせましょう。
- b 離乳食後にガーゼで乳歯を拭いてください。
- c 指で口の中を触れることに慣れさせましょう。
- d 就寝前に歯ブラシに慣れさせる準備を始めましょう。



[問題 85] 地域住民のニーズに基づき保健活動の計画を作成することになった。

最初に設定するのはどれか。1つ選べ。

- a 対象
- b 目標
- c 予算
- d 期間

[問題 86] 知的障害を伴わない脳性麻痺患者のう蝕予防で、本人に指導する内容として適切なのはどれか。2つ選べ。

- a スクロースの摂取制限
- b バス法による歯垢除去
- c フッ化物含有ジェルの使用
- d デンタルフロスによる歯垢除去

[問題 87] 入院医療と比較した在宅医療の特徴はどれか。2つ選べ。

- a 延命を目標とする。
- b QOLの拡大を重視する。
- c 療養期間は比較的短期間である。
- d 周囲との人間関係が重視される。

[問題 88] 81歳の女性。咀嚼困難を主訴として来院した。最近、食物の摂取が困難となり、食事に時間がかかるようになったという。オーラルディアドコキネシスを行った。基準値と計測値を表に示す。

	[pa]	[ta]	[ka]
基準値(回/sec)	6.1	6.1	5.6
計測値(回/sec)	6.5	4.8	6.3

特に機能が低下していると考えられるのはどれか。1つ選べ。

- a 口唇
- b 舌根
- c 舌尖
- d 軟口蓋

[問題 89] 医療面接における初診患者(A)と歯科衛生士(B)との会話を以下に示す。

歯科衛生士:「おはようございます。私は担当医のBです。お名前をお聞かせください」

患者:「Aと申します」

この後の歯科衛生士(B)の質問で適切なのはどれか。1つ選べ。

- a 「これまでどのような病気にかかりましたか」
- b 「今日はどのようなことで来られましたか」
- c 「これまでどのような治療を受けられましたか」
- d 「確認のため住所、年齢、職業を教えてください」

[問題 90] 特別養護老人ホーム入所者を対象として、歯科衛生士による専門的な口腔ケアを週に1回行う群(口腔ケア群)と、行わない群(対照群)とに分け、2年間追跡調査した結果を表に示す。

	口腔ケア群(184名)	対照群(182名)
発熱発症者数(%)	27(14.7)	54(29.7)
肺炎発症者数(%)	21(11.4)	34(18.7)
肺炎による死亡者数(%)	14(7.6)	30(16.5)

口腔ケア群と対照群とで有意な差が認められた直接的理由はどれか。1つ選べ。

- a ADLの改善
- b 免疫能の亢進
- c 口腔内細菌の減少
- d 胃食道逆流の減少

[問題 91] 歯科訪問診療でMRSA陽性患者の口腔衛生管理実施に際し、最初に取り着ける個人用防護具はどれか。1つ選べ。

- a ガウン
- b マスク
- c グローブ
- d ゴーグル

[問題 92] 86歳の男性。上顎全部床義歯の不適合を主訴として来院した。新義歯製作目的で印象採得中に印象材が咽頭に流れ込み、強い呼吸困難を訴えた。腹部突き上げ法で印象材の除去を試みたが不可能で、その後意識を消失した。このときの生体情報モニタ画面の写真(別冊午後No.30)を別に示す。

まず行う処置はどれか。1つ選べ。

- a 背部叩打法
- b 電氣的除細動
- c 胸骨圧迫心マッサージ
- d ラリンジアルマスクの挿入

別冊
午後 No.30 写真

[問題 93] 80歳の女性。近医からの依頼で抜歯することになった。患者は1年前に脳梗塞を発症し、抗凝固薬を服用している。そのほか高血圧症の既往があるという。

偶発事故の予防策として適切なのはどれか。2つ選べ。

- a 術前に血圧を測定する。
- b 術中のバイタルサインを記録する。
- c 術中の血圧上昇の場合は頭を低くする。
- d 抗凝固薬の服用は1か月前から中止する。

[問題 94] 石膏の硬化が遅延するのはどれか。2つ選べ。

- a 混水比の低下
- b 冷水による練和
- c 練和時間の短縮
- d 2%塩化ナトリウム水溶液の使用

[問題 95] 酸化亜鉛を含むのはどれか。2つ選べ。

- a 水硬性仮封材
- b バーニッシュ
- c テンポラリーストップピング
- d グラスアイオノマーセメント

[問題 96] 根管壁象牙質の脱灰に用いられるのはどれか。1つ選べ。

- a H_2O_2
- b $NaClO$
- c EDTA
- d 酸化亜鉛ユージノール

[問題 97] ろう義歯の口蓋形態を確認するのはどれか。1つ選べ。

- a 咬合力検査
- b パラトグラム検査
- c ブローイング検査
- d ゴシックアーチ描記法

[問題 98] 52歳の男性。下顎右側臼歯部の金属色を気にして来院した。ブリッジは5年前に装着したという。新製することとなり、ブリッジを除去することになった。初診時の口腔内写真(別冊午後 No.31 A)と使用する器材の写真(別冊午後 No.31 B)を別に示す。

準備するのはどれか。2つ選べ。

- a ①
- b ②
- c ③
- d ④

別冊
午後 No.31 A、B 写真

[問題 99] 37歳の男性。上顎臼歯部の抜歯を行うことになった。上顎の伝達麻酔後に顔面部に変化がみられた。顔面の模式図(別冊午後 No.32)を別に示す。

適切な対応はどれか。1つ選べ。

- a 経過観察
- b 胸骨圧迫
- c 呼気再呼吸
- d アドレナリン投与

別冊
午後 No.32 図

[問題 100] 歯科用デジタルエックス線撮影システムのセンサーの写真(別冊午後 No.33)を別に示す。

このシステムの特徴はどれか。2つ選べ。

- a 撮影後短時間で画像が表示される。
- b レーザー光で情報を電気信号に変換する。
- c センサーに光が当たると画像情報が減衰する。
- d デジタルシステムとしては空間分解能が高い。

別冊
午後 No.33 写真

[問題 101] 器具の写真(別冊午後 No.34)を別に示す。

乳歯用既製金属冠修復で用いるのはどれか。2つ選べ。

- a ①
- b ②
- c ③
- d ④

別冊
午後 No.34 写真

[問題 102] 矯正歯科治療に用いる器具の写真(別冊午後 No.35)を別に示す。

レクタングュラーワイヤーの屈曲に用いるのはどれか。1つ選べ。

- a ①
- b ②
- c ③
- d ④

別冊
午後 No.35 写真

[問題 103] エタノールが最も強い殺菌効果を示す濃度はどれか。1つ選べ。

- a 3%
- b 10%
- c 30%
- d 70%

[問題 104] Japan Coma Scale(JCS)による意識レベル評価で行うのはどれか。2つ選べ。

- a 痛み刺激
- b 脈拍測定
- c 呼びかけ
- d 対光反射の確認

[問題 105] 自閉スペクトラム症児に絵カードを示しながら歯科治療を行うことになった。使用した絵カード(別冊午後 No.36)を別に示す。

治療を進める際に、患児が受け入れやすい項目はどれか。1つ選べ。

- a 予定の変更
- b イメージの形成
- c 作業のルーチン化
- d 言語的コミュニケーション

別 冊
午後 No.36 写真

[問題 106] 84歳の女性。グループホームの職員より、最近食事がしづらくなったという依頼があり訪問歯科診療を行った。ある訓練を実施することになった。訓練時の写真(別冊午後 No.37)を別に示す。

改善が期待できるのはどれか。2つ選べ。

- a 舌 圧
- b 嚥下反射
- c 口唇閉鎖機能
- d 鼻咽腔閉鎖機能

別 冊
午後 No.37 写真

[問題 107] 摂食嚥下障害患者に対してリハビリテーションを行うことになった。訓練時の写真(別冊午後 No.38)を別に示す。

この訓練で改善が期待できるのはどれか。1つ選べ。

- a 咬 筋
- b 顎舌骨筋
- c 胸鎖乳突筋
- d 口蓋帆挙筋

別 冊
午後 No.38 写真

[問題 108] 60歳の男性。歯科治療を希望して来院した。軽度の開口障害がある。開口の誘導のためKポイントを刺激することになった。初診時の口腔内写真(別冊午後 No.39)を別に示す。

刺激部位で適切なのはどれか。1つ選べ。

- a ①
- b ②
- c ③
- d ④

別 冊
午後 No.39 写真

[問題 109] 片麻痺の高齢者に口をすすがせるときに好ましいのはどれか。2つ
選べ。

- a 坐位
- b 仰臥位
- c 頭部の前屈
- d 頭部の麻痺側傾斜

[問題 110] 胸部正面の模式図(別冊午後 No.40)を別に示す。

3点誘導法によるモニタ心電図で、赤色の電極を装着する位置はどれか。1つ
選べ。

- a ①
- b ②
- c ③
- d ④

別冊
午後 No.40 写真

351

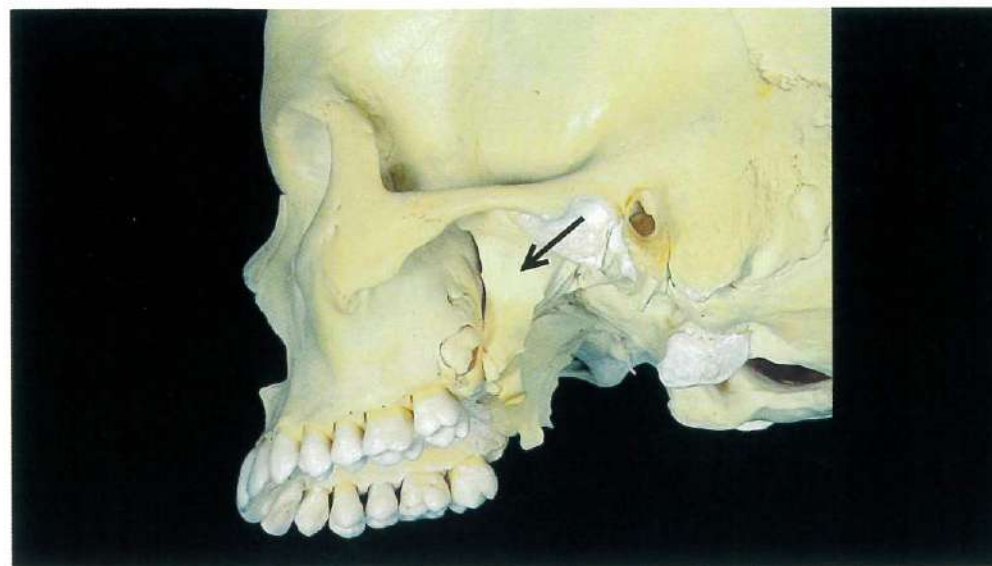
午 後

別 冊

日本医歯薬研修協会

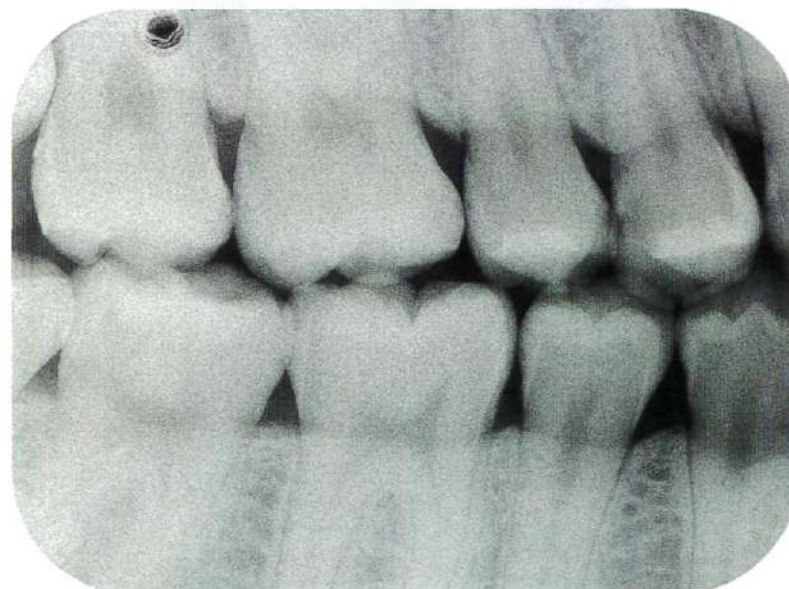
No. 1 写真

(問題 3)



No. 2 写真

(問題 36)



No. 3 写真 (問題 38)

A



B



No. 4 写真 (問題 39)



No. 5 写真 (問題 40)



No. 6 写真 (問題 41)

A



B



No. 7 写真 (問題 42)

A



B



No. 8 写真 (問題 43)

A



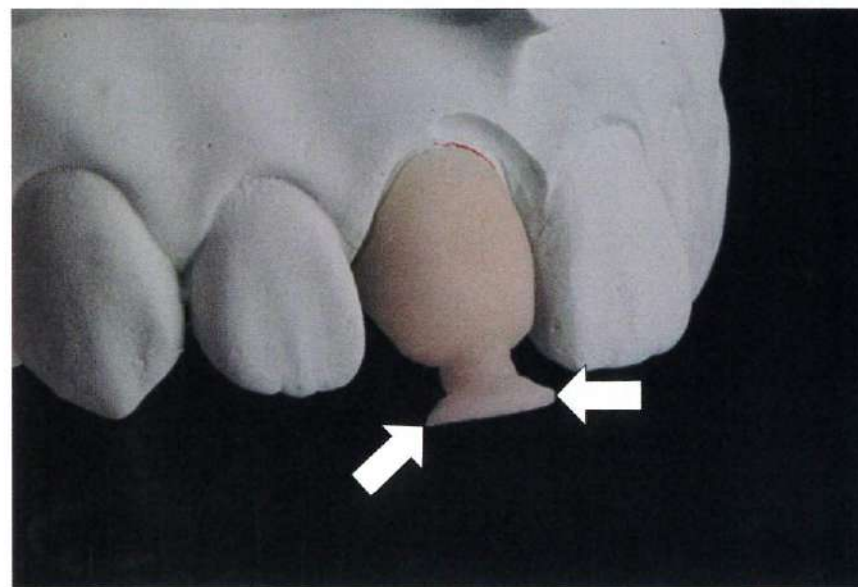
B



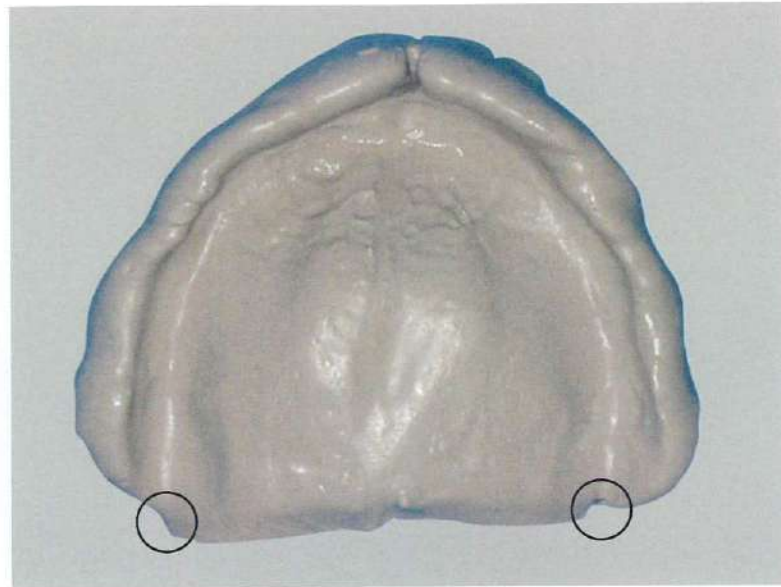
No. 9 写真 (問題 44)



No. 10 写真 (問題 46)



No. 11 写真 (問題 47)

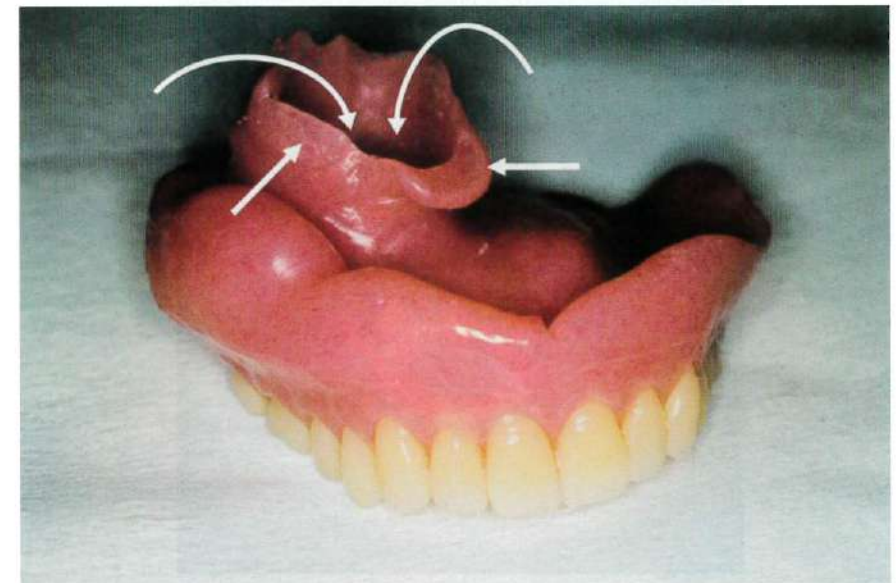


No. 12 写真 (問題 48)

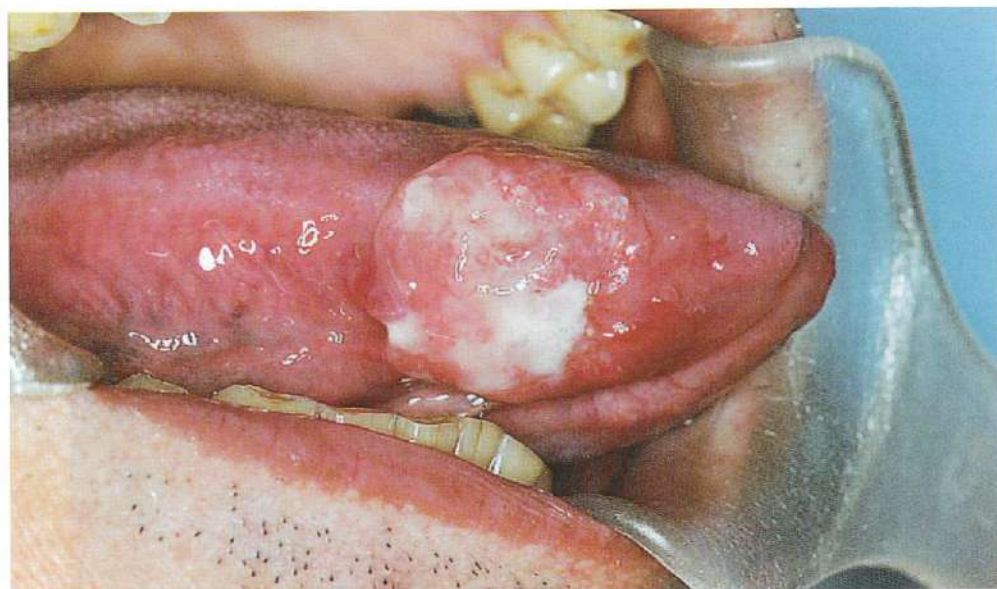
A



B

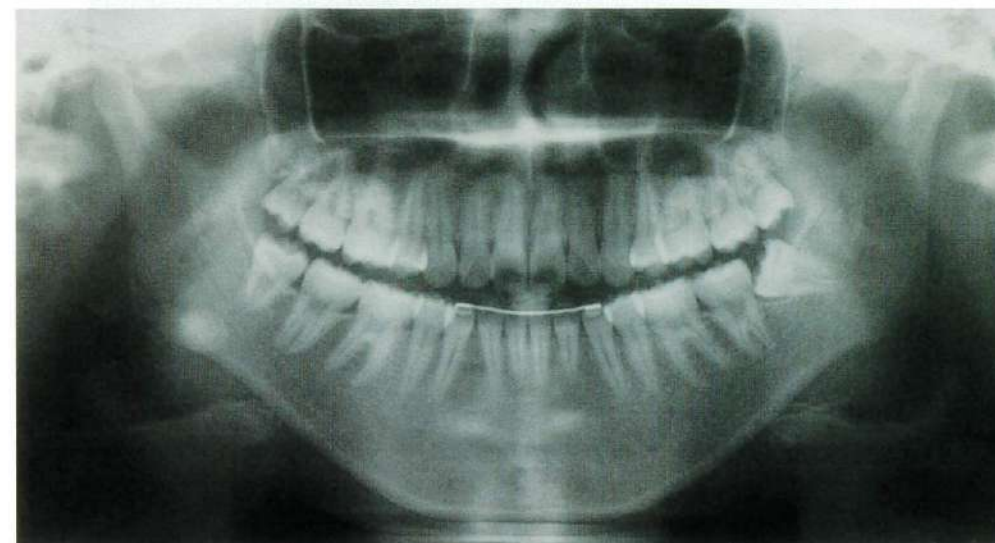


No. 13 写真 (問題 50)

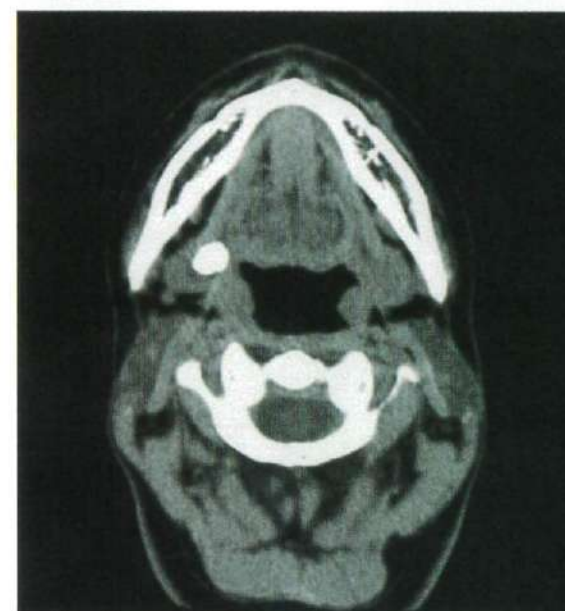


No. 14 写真 (問題 51)

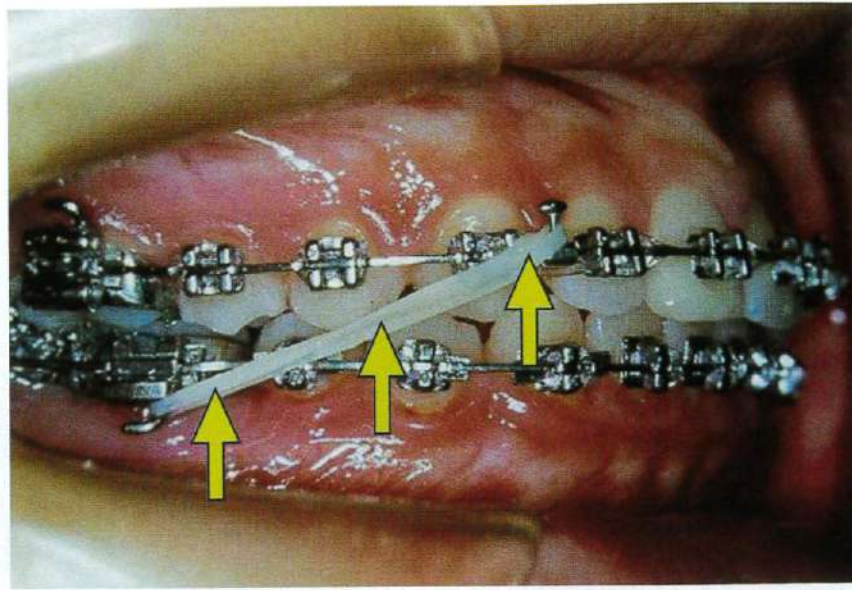
A



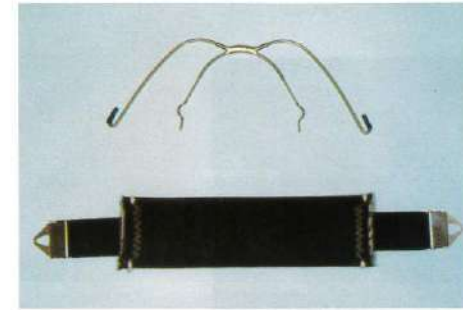
B



No. 15 写真 (問題 52)



No. 16 写真 (問題 54)



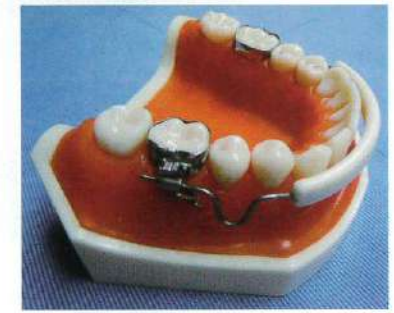
①



②



③



④

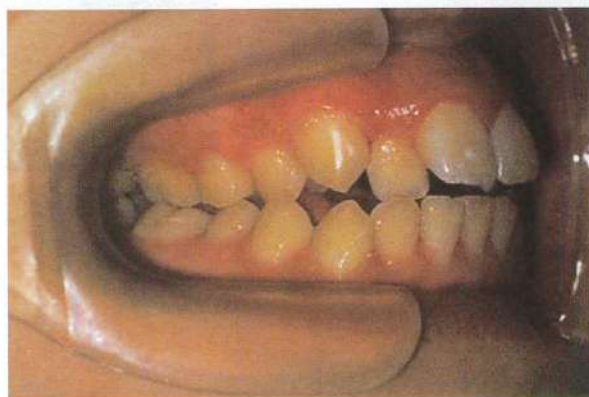
No. 17 写真

(問題 55)

A



B



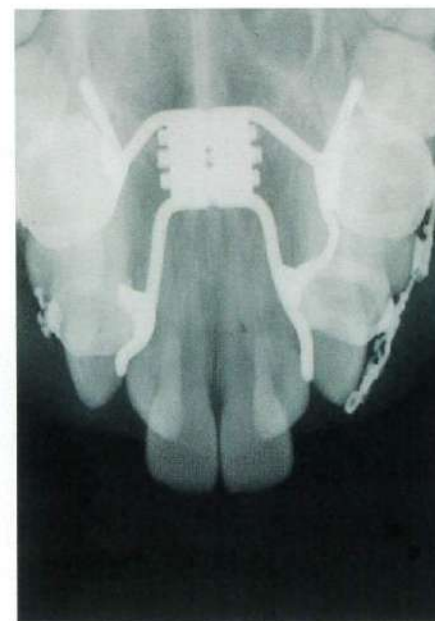
C



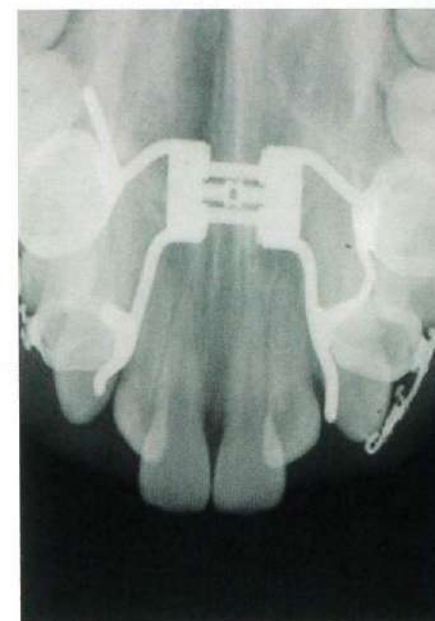
No. 17 写真

(問題 55)

D



E



A



B



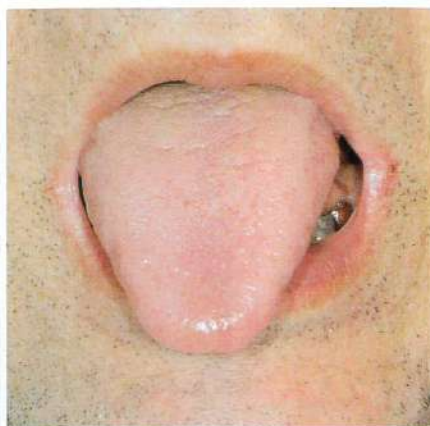
C



A



安静時



挺舌時

B



開口時



「ア」発声時

C



咽頭期開始前



咽頭期

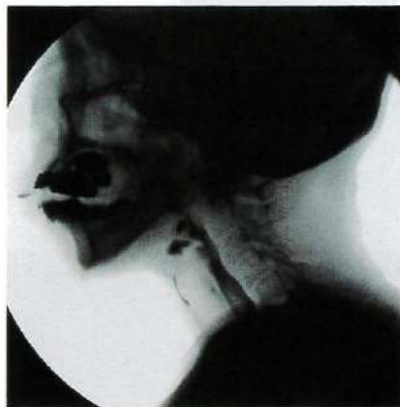


咽頭期終了後

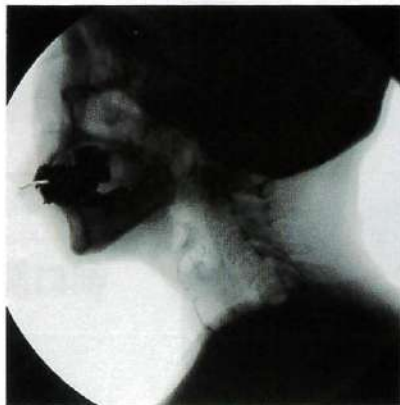
No. 20 写真 (問題 61)



咽頭期開始時

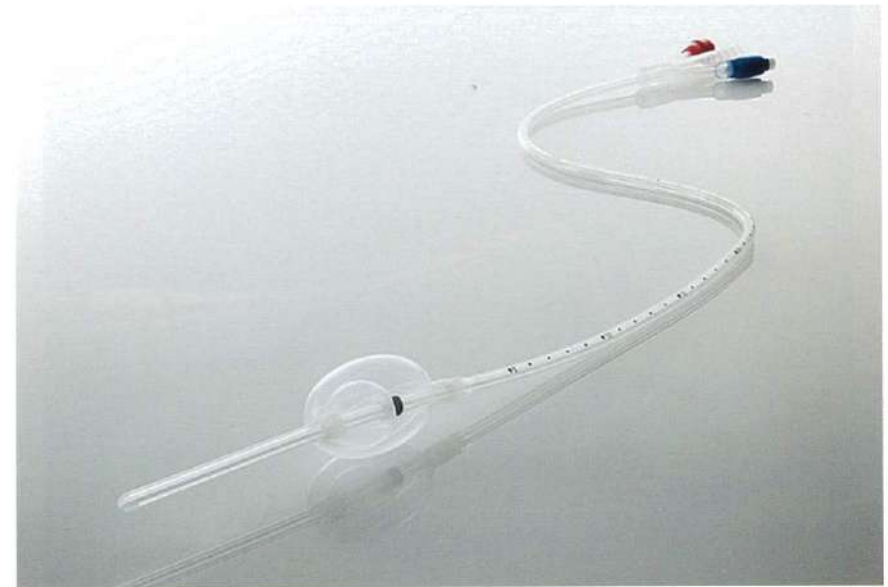


咽頭期



咽頭期終了後

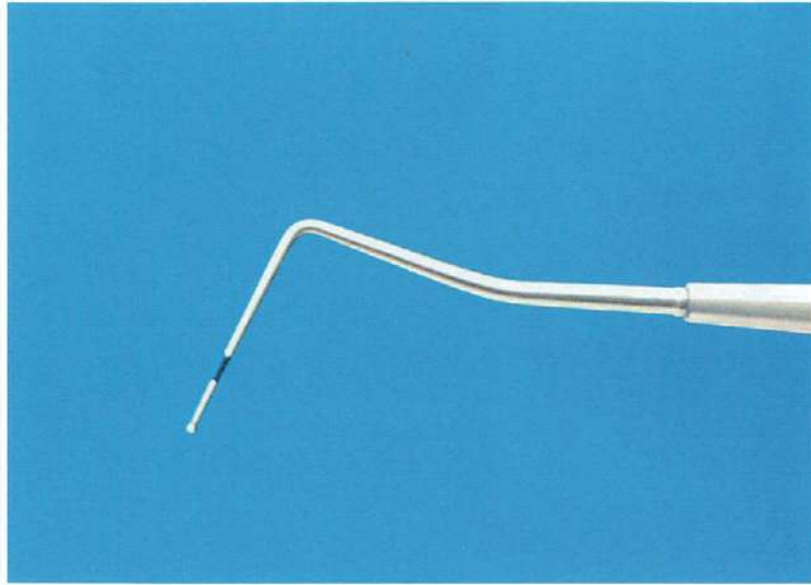
No. 21 写真 (問題 62)



No. 22 写真 (問題 64)



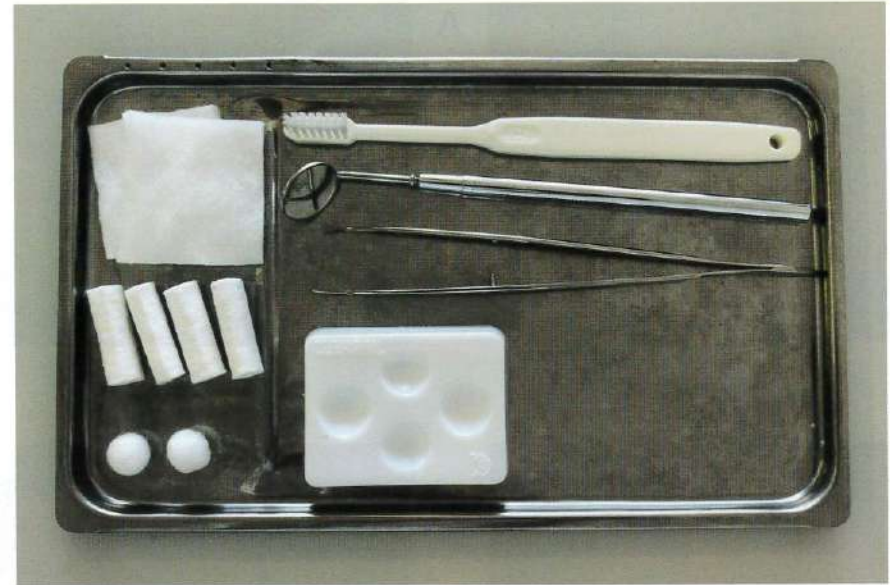
No. 23 写真 (問題 66)



No. 24 写真 (問題 67)



No. 25 写真 (問題 71)



No. 26 写真 (問題 72)



No. 27 写真 (問題 75)

A



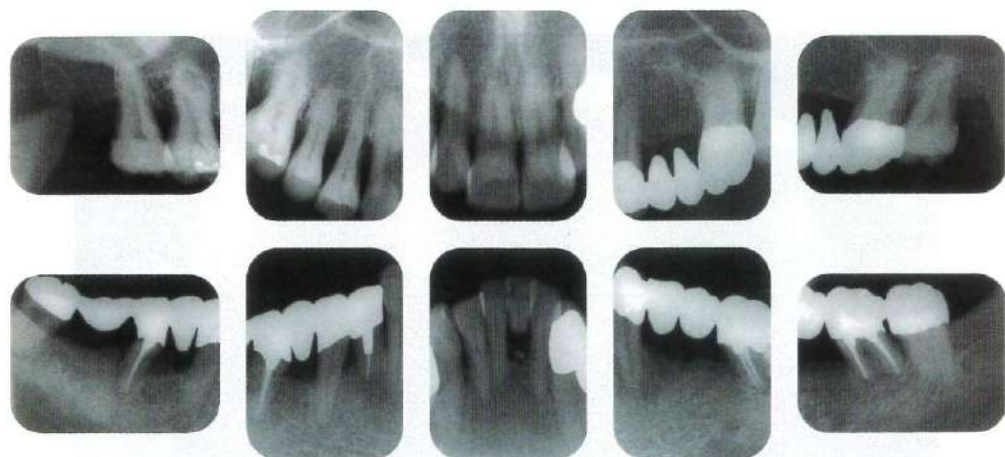
B



C



D



No. 28 写真 (問題 76)



①



②



③



④

No. 29 写真 (問題 84)



No. 30 写真 (問題 92)

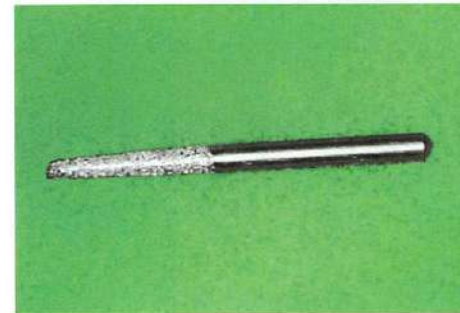


No. 31 写真 (問題 98)

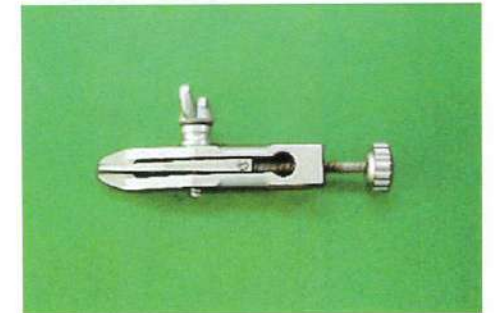
A



B



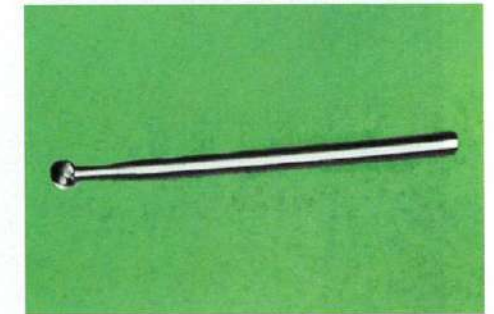
①



②



③



④

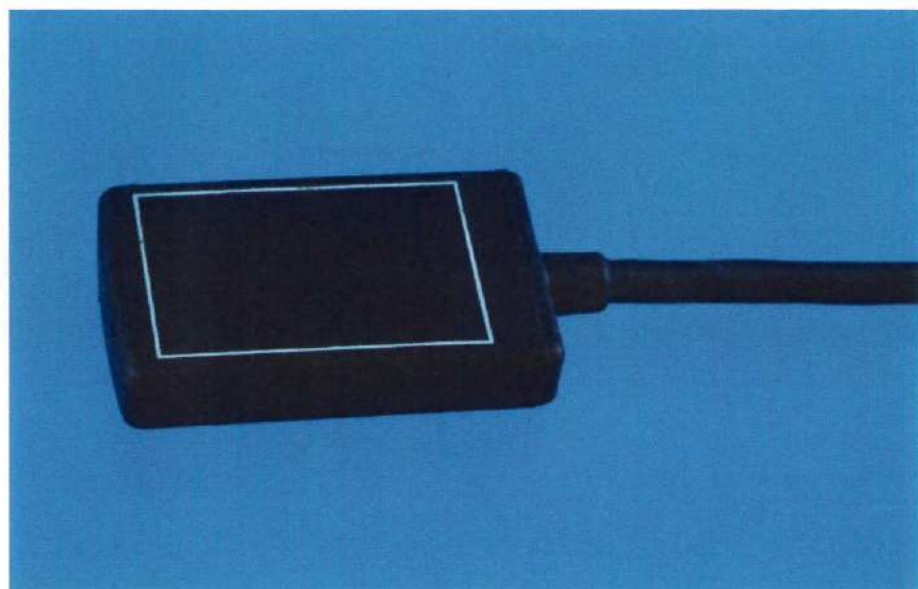
No. 32 図

(問題 99)



No. 33 写真

(問題 100)



No. 34 写真

(問題 101)



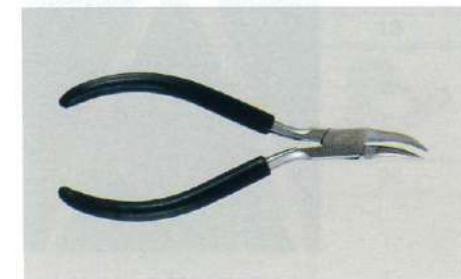
①



②

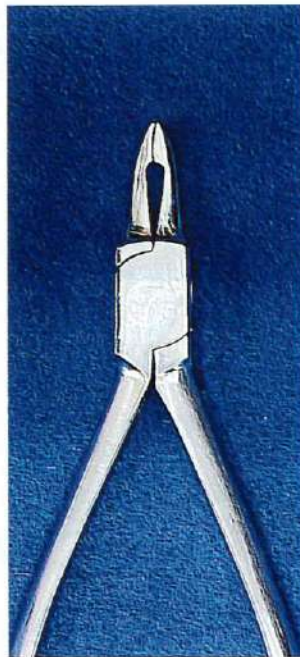


③



④

No. 35 写真 (問題 102)



①



②



③



④

No. 36 写真 (問題 105)

 1	 2	 3	 4	 5	 6
 7	 8	 9	 10	 11	 12
 13	 14	 15	 16	 17	 18
 19	 20	 21	 22	 23	 24
 25	 26				

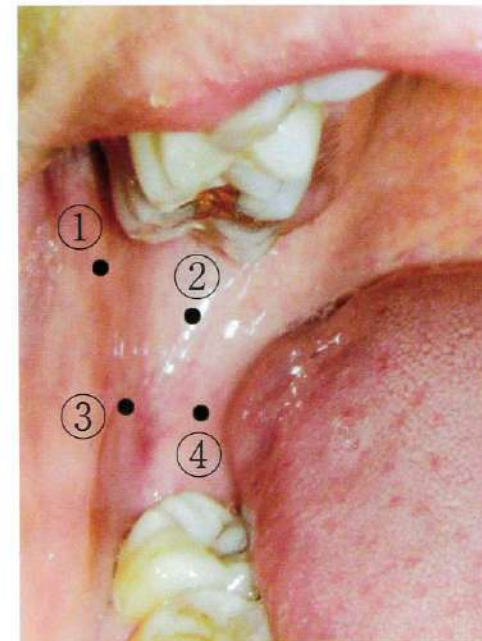
No. 37 写真 (問題 106)



No. 38 写真 (問題 107)



No. 39 写真 (問題 108)



No. 40 図 (問題 110)

