

## 注意事項

- 指示があるまで開けないで下さい。
- 解答用紙（マークシート）への記入は、必ず HB の鉛筆をご使用下さい。なお、記入した印を訂正する場合は、消しゴムで鉛筆のあとが残らないように完全に消して下さい。
- 指示に従って、まず解答用紙に氏名、学校名、学校コードと受験番号を記入して下さい。さらに、学校コードおよび受験番号をマーク欄にマークして下さい。
- 解答方法は次のとおりです。

- ① 問題は四肢択一か四肢択二です。a b c d の答えのうち、設問に適した答えを（例1）では1つ、（例2）では2つ選び答案用紙にマークして下さい。

（例1）問1 哺乳類はどれか。1つ選べ。 : （例2）問2 哺乳類はどれか。2つ選べ。

- a イヌ  
b タカ  
c ワニ  
d エビ

- a イヌ  
b タカ  
c ネコ  
d エビ

（例1）問1 の正答はaであるので、

問番号	解	答	欄
1	<input checked="" type="radio"/>	<input type="radio"/>	<input type="radio"/>

のように(a)を鉛筆で黒く塗りつぶして下さい。

（例2）問2 の正答はaとcであるので、

2	<input checked="" type="radio"/>	<input type="radio"/>	<input checked="" type="radio"/>	<input type="radio"/>
---	----------------------------------	-----------------------	----------------------------------	-----------------------

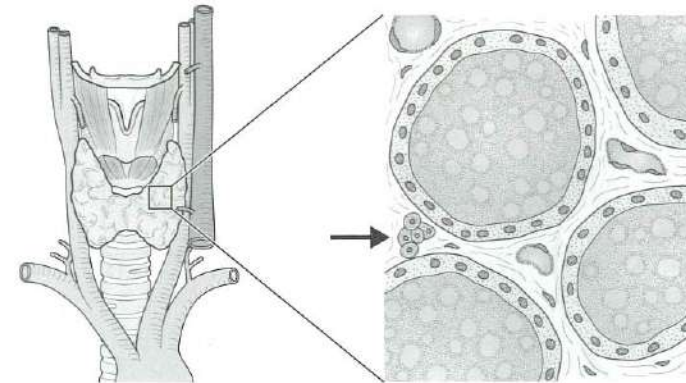
のように(a)と(c)を鉛筆で黒く塗りつぶして下さい。

マークの仕方の悪い例は

 などです。

- ② （例1）の設問に対し2つ以上解答した場合は誤りとします。  
（例2）の設問に対し1つまたは3つ以上解答した場合は誤りとします。
- ③ この問題は問1～問110までで、解答時間は正味2時間30分とします。
- 解答用紙は絶対に折り曲げたり、メモなどで汚したりしないよう特に注意して下さい。
  - 配点は各問1点とし、計110点満点とします。

**問1** 内分泌腺の構造を図に示す。



矢印で示した細胞が分泌するのはどれか。1つ選べ。

- a インスリン
- b メラトニン
- c オキシトシン
- d カルシトニン

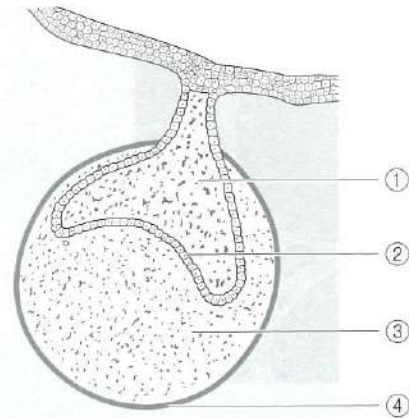
**問2** 発声に関わる反回神経を分枝するのはどれか。1つ選べ。

- a 顔面神経
- b 舌咽神経
- c 迷走神経
- d 副神経

**問3** 1歯対1歯の対合関係をもつのはどれか。1つ選べ。

- a 上顎中切歯
- b 下顎中切歯
- c 上顎側切歯
- d 下顎側切歯

問4 帽状期の歯胚を模式図に示す。



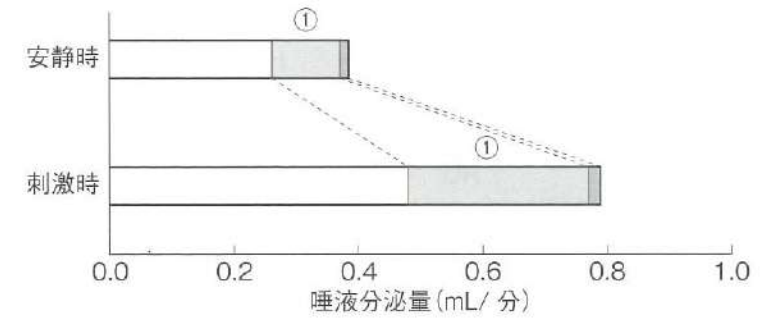
歯根膜に分化するのはどれか。1つ選べ。

- a ①
- b ②
- c ③
- d ④

問5 筋の伸展刺激で誘発される反射はどれか。2つ選べ。

- a 屈曲反射
- b 下顎張反射
- c 膝蓋腱反射
- d 歯根膜咀嚼筋反射

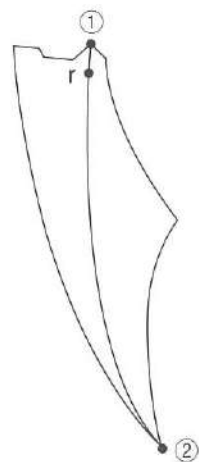
問6 安静時および刺激時における各唾液腺の唾液分泌量を図に示す。



①はどれか。1つ選べ。

- a 顎下腺
- b 耳下腺
- c 舌下腺
- d Ebner 〈エブネル〉腺

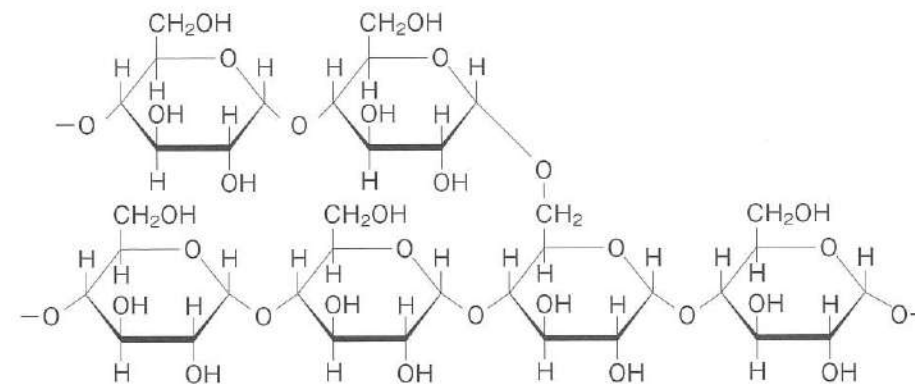
問7 限界運動を行った際の下顎切歯の矢状面における軌跡の模式図を示す。



①から r を経て②に至る運動を行うのはどれか。2つ選べ。

- a 咬筋
- b 顎二腹筋
- c 外側翼突筋
- d 内側翼突筋

問8 生体分子の構造の一部を示す。



この分子を貯蔵するのはどれか。2つ選べ。

- a 腸
- b 肝臓
- c 筋肉
- d 脂肪

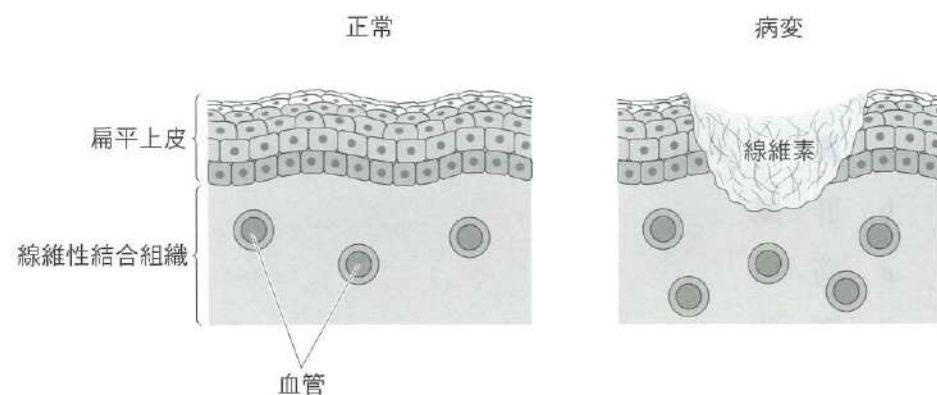
問9 母性遺伝に関与するのはどれか。1つ選べ。

- a 核
- b 小胞体
- c リソソーム
- d ミトコンドリア

**問10** 炎症の種類と原因となる病原体の組合せで正しいのはどれか。1つ選べ。

- a 化膿性炎——黄色ブドウ球菌
- b 出血性炎——梅毒トレポネーマ
- c 漿液性炎——ジフテリア
- d 線維索性炎——腸管出血性大腸菌〈O-157〉

**問11** 口腔粘膜の病変（細胞性反応を除く）を模式図に示す。



該当する疾患はどれか。1つ選べ。

- a 白板症
- b 口腔扁平苔癬
- c アフタ性口内炎
- d 口腔カンジダ症

**問12** う蝕の治療が必要な患者の歯肉に局所麻酔薬を注射したところ、5分後に呼吸困難となり血圧も低下した。

この患者の病態としてあてはまるのはどれか。1つ選べ。

- a I型アレルギー
- b II型アレルギー
- c III型アレルギー
- d IV型アレルギー

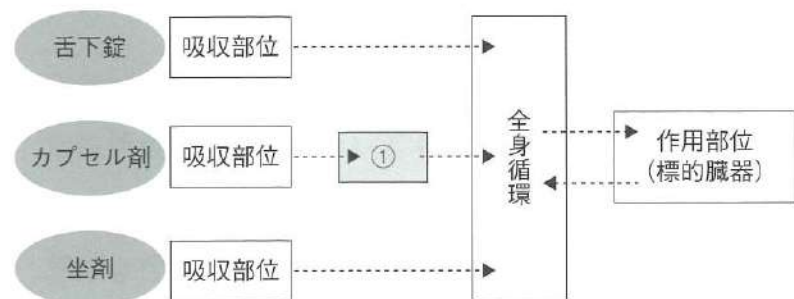
**問13** 4種類の抗菌薬（A～D）に対する大腸菌と黄色ブドウ球菌の薬剤感受性を比較した。それぞれの菌種に対する感受性ディスク法を用いた試験結果の写真（別冊 No. 1）を別に示す。

結果の解釈として正しいのはどれか。2つ選べ。

- a 抗菌薬 A に感受性を示したのは黄色ブドウ球菌のみである。
- b 抗菌薬 B に対する最小発育阻止濃度〈MIC〉がより低いのは大腸菌である。
- c 抗菌薬 C と D の両方に耐性を示したのは大腸菌のみである。
- d より多くの種類の抗菌薬に耐性を示したのは黄色ブドウ球菌である。

別冊  
午前 No. 1 写真

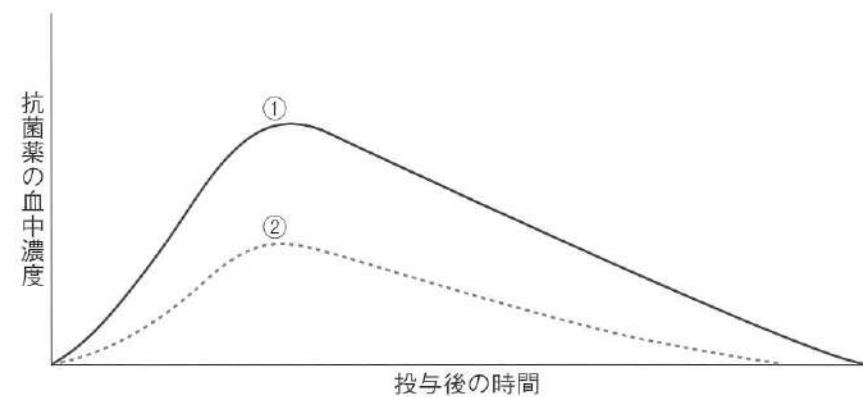
問14 医薬品の剤形とそれらの作用部位への到達経路を図に示す。



①はどれか。1つ選べ。

- a 肺
- b 肝 臓
- c 心 臓
- d 腎 臓

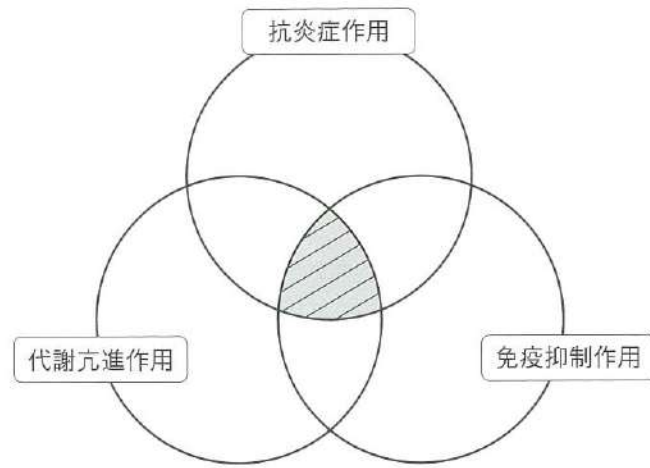
問15 テトラサイクリン系抗菌薬を経口投与した場合の薬物血中濃度—時間曲線を図に示す。曲線①のテトラサイクリン系抗菌薬単独投与に対し、テトラサイクリン系抗菌薬と  $Al^{3+}$  含有制酸剤を併用すると曲線②のように変化した。



この変化の原因はどれか。1つ選べ。

- a 腸肝循環
- b 消化管での吸収阻害
- c シトクロム P-450 阻害
- d 血漿タンパク質との結合

問16 薬物を薬理作用により分類した図を示す。



斜線部に該当するのはどれか。1つ選べ。

- a アスピリン
- b アドレナリン
- c シクロスポリン
- d プレドニゾロン

問17 歯肉縁上プラークの形成初期に関与する細菌はどれか。1つ選べ。

- a 通性嫌気性グラム陽性球菌
- b 通性嫌気性グラム陽性桿菌
- c 偏性嫌気性グラム陰性球菌
- d 偏性嫌気性グラム陰性桿菌

問18 口腔清掃用具の写真（別冊 No. 2）を別に示す。

歯間乳頭部のマッサージ効果を期待して使用するのはどれか。2つ選べ。

- a ①
- b ②
- c ③
- d ④

別冊  
午前 No. 2 写真

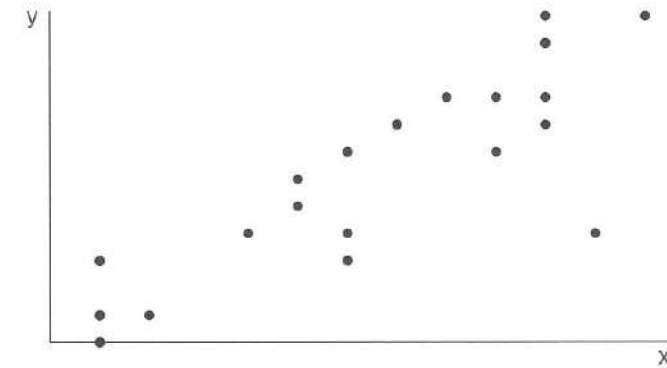
**問19** 2020年度入学生からフッ化物洗口を実施したA小学校と、実施しなかったB小学校の1～3年生の4月時点での1人あたりのう歯数を表に示す。

		2020年度	2021年度	2022年度
A小学校	1年生	1.0	0.8	0.7
	2年生	2.0	1.3	1.2
	3年生	2.8	2.5	1.8
B小学校	1年生	0.5	0.4	0.3
	2年生	1.6	1.5	1.2
	3年生	2.6	2.4	2.3

この結果から求められる2年間のフッ化物洗口によるう蝕抑制率はどれか。1つ選べ。

- a 14.3%
- b 55.6%
- c 66.7%
- d 70.0%

**問20** 統計分析によって作成した図を示す。



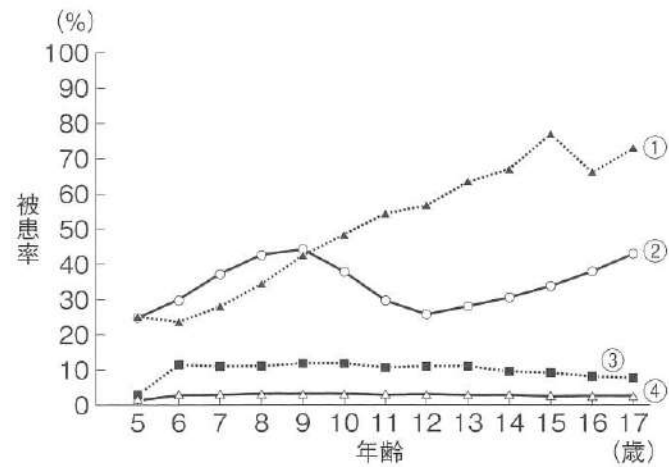
この図から観察するのはどれか。1つ選べ。

- a 数量データ間の相関
- b データの時間的推移
- c データの階級別の度数
- d 全体に示す各要素の構成比

**問21** 歯科口腔保健に関する項目がある一般統計はどれか。1つ選べ。

- a 患者調査
- b 人口動態調査
- c 学校保健統計調査
- d 国民健康・栄養調査

**問22** 2022年度の学校保健統計調査による主な疾病・異常の年齢別被患率を  
図に示す。



②はどれか。1つ選べ。

ただし、①～④はa～dのいずれかに該当する。

- a 裸眼視力1.0未満の者
- b むし歯(う歯)を有する者
- c 鼻・副鼻腔疾患を有する者
- d アトピー性皮膚炎を有する者

**問23** 災害対策基本法における災害時の要配慮者はどれか。2つ選べ。

- a 高齢者
- b 障害者
- c 負傷者
- d 医療従事者

**問24** Breslowの提唱した7つの健康習慣に含まれるのはどれか。2つ選べ。

- a 喫煙をしない
- b 毎日歯を磨く
- c 毎日夕食を食べる
- d 適正な睡眠時間をとる

**問25** 我が国の2022年の人口動態統計で正しいのはどれか。2つ選べ。

- a 自殺者数———21,811人
- b 自然増減率———+6.5(人口千対)
- c 合計特殊出生率———1.26
- d 肺炎の死因順位———第3位

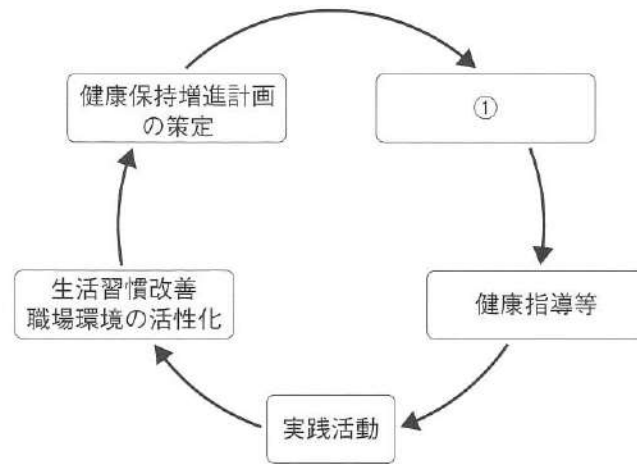
**問26** 垂直感染するのはどれか。1つ選べ。

- a 結核
- b 梅毒
- c 日本脳炎
- d インフルエンザ

問27 母子保健対策について正しいのはどれか。1つ選べ。

- a 母子健康手帳の交付は都道府県知事が行う。
- b 未熟児の訪問指導は児童福祉法に基づき実施される。
- c 養育医療は障害のある児童に対する医療援助である。
- d B型肝炎母子感染対策としてワクチンの定期接種が実施される。

問28 PDCA サイクルに沿ったトータルヘルスプロモーションプランの進め方を図に示す。



①で実施されるのはどれか。2つ選べ。

- a 問診
- b がん検診
- c 生活状況調査
- d 特定健康診査

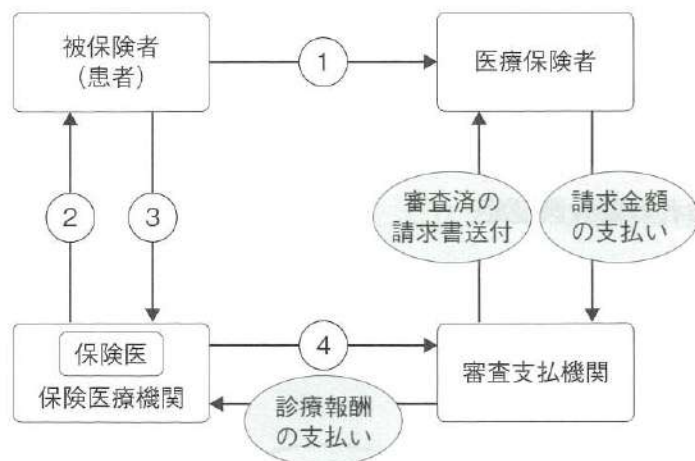
問29 精神保健福祉センターの業務はどれか。2つ選べ。

- a 保健所への技術援助
- b 退院患者への訪問指導
- c 精神保健に関する調査研究
- d 認知症高齢者の要介護認定

問30 医療法に基づく医療計画で医療連携体制の構築が求められている事業はどれか。2つ選べ。

- a 周術期医療
- b 終末期医療
- c 災害時における医療
- d 新興感染症発生・まん延時における医療

問31 我が国の保険診療の仕組みを図に示す。



一部負担金の支払いはどれか。1つ選べ。

- a ①
- b ②
- c ③
- d ④

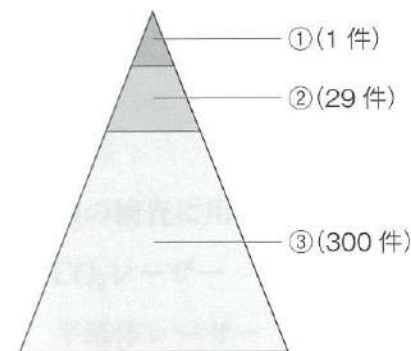
問32 歯科衛生士法で規定されているのはどれか。2つ選べ。

- a 歯科衛生士の名称独占
- b 業務記録の2年間の保存
- c 都道府県知事への免許申請
- d 業務上知り得た秘密の保持

問33 歯科衛生過程において、歯科衛生計画の種類と実施方法の組合せで正しいのはどれか。2つ選べ。

- | 計画の種類  | 実施方法     |
|--------|----------|
| a 観察計画 | フッ化物応用   |
| b 観察計画 | 唾液緩衝能判定  |
| c 教育計画 | 口腔機能訓練   |
| d ケア計画 | ブラッシング指導 |

問34 Heinrich〈ハインリッヒ〉の法則を図に示す。



③に該当するのはどれか。1つ選べ。

- a シーラント用の酸処理材を患者の皮膚に付着させた。
- b 診療室内で床が濡れていたために、患者が転倒した。
- c 患者を名字で呼んだために、別の患者が診療室に入ってきた。
- d スケーリング中に、マージンが不適合なインレーを離脱させた。

**問35** 74歳の男性。脳梗塞の後遺症によりリハビリテーション病棟に入院している。摂食嚥下機能に問題はないが、右片麻痺により箸が上手に使用せず食事時間が延長している。

最も連携が必要な専門職はどれか。1つ選べ。

- a 管理栄養士
- b 言語聴覚士
- c 作業療法士
- d 介護支援専門員

**問36** 健常者と比較して糖尿病患者の歯石除去において留意すべきことはどれか。1つ選べ。

- a 誤嚥
- b 気道閉塞
- c 術後感染
- d 血管迷走神経反射

**問37** 口腔がんのスクリーニングのため、口腔内を擦過して検体を採取し、染色した結果の写真（別冊 No. 3）を別に示す。

染色方法はどれか。1つ選べ。

- a アザン染色
- b Gram〈グラム〉染色
- c ヘマトキシリン-エオジン染色
- d Papanicolaou〈パパニコロウ〉染色

別冊  
午前 No. 3 写真

**問38** う蝕の検査に用いられる歯科用レーザーはどれか。1つ選べ。

- a CO<sub>2</sub>レーザー
- b 半導体レーザー
- c Er:YAGレーザー
- d Nd:YAGレーザー

**問39** 変色歯の処置に使用する器具の写真（別冊 No. 4）を別に示す。

処置後に生じることがあるのはどれか。1つ選べ。

- a 歯の亀裂
- b 歯のフッ素症
- c 象牙質知覚過敏症
- d 唾液分泌量の低下

別 冊  
午前 No. 4 写真

**問40** 45歳の女性。下顎左側第二大臼歯の咬合痛を主訴として来院した。電気歯髄診では生活反応を認めたが、根分岐部病変と診断され、歯根分離法を行うことになった。

歯根分離法の前に行うのはどれか。1つ選べ。

- a 抜髄法
- b 直接覆髄法
- c 間接覆髄法
- d 感染根管治療

**問41** 65歳の男性。下顎右側第二大臼歯の疼痛を主訴として来院した。麻酔抜髄が行われることになった。軟化象牙質除去終了後の処置中の口腔内写真（別冊 No. 5A）および器具の写真（別冊 No. 5B）を別に示す。

続いて用いるのはどれか。1つ選べ。

- a ①
- b ②
- c ③
- d ④

別 冊  
午前 No. 5A、B 写真

**問42** アペキソゲネーシスの治癒機転はどれか。2つ選べ。

- a 骨置換性吸収
- b 生理的な歯根形成
- c デンティンブリッジの形成
- d 骨組織様硬組織の添加による根尖閉鎖

**問43** 歯周治療後の再評価検査における評価結果で、メンテナンス移行基準に該当するのはどれか。1つ選べ。

- a 根分岐部病変の病状が安定している。
- b BOP（+）の部位の割合が10%である。
- c エックス線像で明瞭な歯槽硬線がみられる。
- d 進行が停止した4 mmの歯周ポケットがある。

**問44** 根分岐部病変の検査を行っている口腔内写真（別冊 No. 6）を別に示す。

考えられる治療方針はどれか。1つ選べ。

- a GTR 法
- b トンネリング
- c トライセクション
- d オステオプラスティ

別 冊  
午前 No. 6 写真

**問45** 全部床義歯製作と比較して、部分床義歯製作でのみ行うのはどれか。1つ選べ。

- a ろう義歯試適
- b 個人トレーの製作
- c ガイドプレーン形成
- d ゴシックアーチ描記

**問46** ブリッジの支台歯にみられた変化の模式図（別冊 No. 7）を別に示す。原因として考えられるのはどれか。1つ選べ。

- a 支台高径の不足
- b 象牙質知覚過敏
- c 過度なブラッシング
- d 歯肉縁上での支台歯形成

別 冊  
午前 No. 7 図

**問47** コア製作のための精密印象採得を行う際、ポスト部の印象採得に用いるのはどれか。1つ選べ。

- a レンツロ
- b K ファイル
- c ピーソーリーマー
- d ゲーツグリデンドリル

**問48** インプラント治療の印象採得に使用する個人トレーの写真(別冊 No. 8)を別に示す。

矢印で示す構造の目的はどれか。1つ選べ。

- a 印象材の注入
- b 印象用パーツの操作
- c 印象用コーピングの挿入
- d インプラント部の加圧印象

別 冊  
午前 No. 8 写真

**問49** コクサッキーウイルスにより発症するのはどれか。2つ選べ。

- a 帯状疱疹
- b 単純疱疹
- c 手足口病
- d ヘルパンギーナ

**問50** Semmes-Weinstein モノフィラメントを使用して検査を行っている写真(別冊 No. 9)を別に示す。

この検査により定量的評価ができる感覚はどれか。1つ選べ。

- a 触覚
- b 痛覚
- c 位置覚
- d 振動覚

別 冊  
午前 No. 9 写真

**問51** 下顎孔伝達麻酔をした場合の注射側奏効範囲はどれか。2つ選べ。

- a 口底粘膜
- b 舌後方 1/3
- c オトガイ部皮膚
- d 下顎頰側の歯肉粘膜

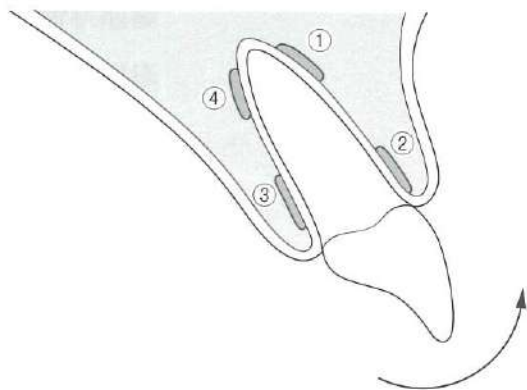
**問52** 癒合する時期の組合せで正しいのはどれか。1つ選べ。

	出生時	7 歳頃	20 歳頃
a	蝶形骨間軟骨結合	蝶形篩骨軟骨結合	蝶形後頭軟骨結合
b	蝶形篩骨軟骨結合	蝶形後頭軟骨結合	蝶形骨間軟骨結合
c	蝶形篩骨軟骨結合	蝶形骨間軟骨結合	蝶形後頭軟骨結合
d	蝶形後頭軟骨結合	蝶形篩骨軟骨結合	蝶形骨間軟骨結合

**問53** 下顎のアーチリングスディスクレパンシーを求める式はどれか。1つ選べ。

- a (下顎歯列弓周長) - (下顎左側第二小白歯から下顎右側第二小白歯までの歯冠近遠心幅径の総和)
- b (下顎左側第二小白歯から下顎右側第二小白歯までの歯冠近遠心幅径の総和) - (下顎歯列弓周長)
- c (下顎歯列弓周長) ÷ (下顎左側第二小白歯から下顎右側第二小白歯までの歯冠近遠心幅径の総和)
- d (下顎左側第二小白歯から下顎右側第二小白歯までの歯冠近遠心幅径の総和) ÷ (下顎歯列弓周長)

**問54** 最適な矯正力による歯の移動を模式図に示す。矢印で示す方向に歯の移動を行う。



破骨細胞が出現するのはどれか。2つ選べ。

- a ①
- b ②
- c ③
- d ④

**問55** 矯正歯科治療に伴う歯根吸収のリスク因子はどれか。2つ選べ。

- a う蝕
- b 歯周病
- c 過大な矯正力
- d 歯根形態の異常

**問56** 5歳児のバイタルサインと正常値の組合せで適切なのはどれか。1つ選べ。

- a 体温———37.1°C
- b 呼吸数———18回/分
- c 脈拍数———67回/分
- d 収縮期血圧——125 mmHg

**問57** 4歳の男児。上顎前歯部の外傷を主訴に来院した。1時間前に転倒し顔を強打したという。診察の結果、整復と固定を行うことになった。処置前の口腔内写真（別冊 No. 10A）および処置後の口腔内写真（別冊 No. 10B）を別に示す。

処置当日の指示として正しいのはどれか。1つ選べ。

- a 飲水制限
- b フッ化物洗口の制限
- c 硬性食品の摂取制限
- d 全顎的な歯磨きの制限

別 冊  
午前 No. 10A、B 写真

**問58** 認知症の認知機能障害とその内容の組合せで正しいのはどれか。2つ選べ。

- a 失 語——物の名前が出てこない
- b 失 認——物や人の顔が認知できない
- c 失 行——段取りや計画が立てられない
- d せん妄——夜中に急に騒ぎ出したりする

**問59** 加齢に伴う変化で正しいのはどれか。2つ選べ。

- a 歯髓腔の狭窄
- b 味覚閾値の上昇
- c 唾液分泌量の増加
- d セメント質の菲薄化

**問60** 87歳の男性。介護保険施設より歯科訪問診療による口腔衛生管理の依頼を受けた。BDR は全介助、義歯は装着しておらず、常に開口状態であるため、口唇・口腔粘膜に乾燥・乾燥痰がみられる。座位保持は困難で、口腔内診査時の拒否はない。食事は全量胃瘻からの摂取である。

口腔清掃の準備として優先的に行うのはどれか。2つ選べ。

- a 含嗽させる。
- b 保湿をする。
- c 乾燥痰を剥がす。
- d 姿勢の調整をする。

**問61** 脳性麻痺児の口腔内所見はどれか。2つ選べ。

- a 巨 舌
- b 咬 耗
- c 狭窄歯列弓
- d 象牙質形成不全

**問62** 鎮静法に用いる機器の写真（別冊 No. 11）を別に示す。

観察できるのはどれか。1つ選べ。

- a 血糖値
- b 赤血球数
- c 意識レベル
- d 経皮的動脈血酸素飽和度

別冊  
午前 No. 11 写真

**問63** 歯科衛生士が行う歯科予防処置はどれか。2つ選べ。

- a レジン充填物の研磨
- b 根分岐部病変への SRP の実施
- c 露出根面へのフッ化物塗布の実施
- d 歯肉縁上歯石の機械的操作による除去

**問64** 歯周病がリスクファクターとなる全身疾患はどれか。2つ選べ。

- a 骨粗鬆症
- b 誤嚥性肺炎
- c HIV 感染症
- d 虚血性心疾患

**問65** ペリクルの特徴はどれか。2つ選べ。

- a 無色透明である。
- b 再石灰化を抑制する。
- c 有機性の薄膜である。
- d セルフケアで除去可能である。

**問66** 65歳の女性。初診時、下顎右側第一大臼歯の歯肉の違和感とブラッシング時の出血を主訴として来院した。歯周組織検査を行い、歯周基本治療を行った。初診時と半年後の歯周組織検査結果を表に示す。

<初診時>

歯の動揺度 (Miller の分類)		1		
舌側	AL (mm)	6	4	5
	PPD (mm)	⑤	3	④
歯種		46		
頬側	PPD (mm)	⑥	4	4
	AL (mm)	6	4	5

○印：プロービング時の出血

<半年後>

歯の動揺度 (Miller の分類)		0		
舌側	AL (mm)	5	3	5
	PPD (mm)	③	2	③
歯種		46		
頬側	PPD (mm)	④	2	3
	AL (mm)	5	3	5

○印：プロービング時の出血

改善されたのはどれか。2つ選べ。

- a 歯の垂直方向の動揺
- b アタッチメントレベル
- c プロービングポケットデプス
- d ブリーディングオンプロービング

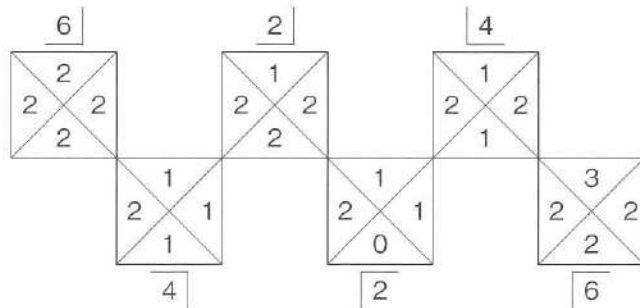
**問67** 上顎左側第一大臼歯の根分岐部病変の検査で、ファーケーションプローブを挿入する方向の写真（別冊 No. 12）を別に示す。

適切なのはどれか。2つ選べ。

- a ①
- b ②
- c ③
- d ④

別冊  
午前 No. 12 写真

**問68** 42歳の女性。歯磨き時の歯肉出血を主訴に来院した。GIの検査結果を図に示す。



正しいのはどれか。2つ選べ。

- a 個人のGIスコアは中程度である。
- b 下顎左側第一大臼歯は歯槽骨の吸収がみられる。
- c 上顎右側側切歯近心のポケット深さは2mmである。
- d 上顎右側第一大臼歯はプロービングによる出血がみられる。

**問69** 55歳の男性。下顎大白歯部からの出血を主訴として来院した。慢性歯周炎と診断され、歯周基本治療を行うこととなり、歯科医師よりブラッシング指導とスケーリング・ルートプレーニングを行うよう指示を受けた。口腔内写真（別冊 No. 13）を別に示す。

矢印で示す部位に使用するグレーシートタイプキュレットはどれか。1つ選べ。

- a #5
- b #7
- c #8
- d #11

別冊  
午前 No. 13 写真

**問70** 超音波スケーラーのスケーリング操作で正しいのはどれか。2つ選べ。

- a 術前にキャビテーションが起こるか確認する。
- b ストロークは垂直、斜め、水平の3方向に操作する。
- c インサートチップの基本の使用角度は、歯面に対して70～85度である。
- d インサートチップの歯面への側方圧は、手用スケーラーの1/2程度とする。

**問71** グレーシータイプキュレット #12 の写真 (別冊 No. 14) を別に示す。  
シャープニング時に砥石を当てる位置と、その時のフェイスと砥石のなす  
角度の組合せで正しいのはどれか。1つ選べ。

- a ①—10度
- b ②—70度
- c ③—90度
- d ④—110度

別冊  
午前 No. 14 写真

**問72** う蝕発生要因とそれに応じたう蝕予防の組合せで正しいのはどれか。  
2つ選べ。

- a 宿主要因——小窩裂溝填塞
- b 宿主要因——フッ化物局所応用
- c 飲食物要因——PMTC
- d 口腔細菌要因——特定保健用食品の利用

**問73** 7歳の男児。定期健診のために来院した。歯科医師よりう蝕予防処置  
を指示された。操作中の写真 (別冊 No. 15) を別に示す。

この操作で用いるのはどれか。2つ選べ。

- a APF
- b MFP
- c NaF
- d  $\text{Na}_2\text{SiF}_6$

別冊  
午前 No. 15 写真

**問74** 8歳の男児 (体重 28 kg)。定期健診のため来院した。歯科医師より就  
寝前の毎日法フッ化物洗口を指導するように指示された。使用する  
フッ化物は顆粒を希釈するタイプの製剤である。

保護者への指導として適切なのはどれか。2つ選べ。

- a 調整後の洗口液は常温で保存してください。
- b 洗口液はプラスチック容器で保存してください。
- c フッ化物歯面塗布法と併用しても問題ありません。
- d 薬剤を溶かす水はミネラルウォーターを使用してください。



**問79** 医療面接において対象者と信頼関係を得るための態度で適切なのはどれか。2つ選べ。

- a 聞いたことを反復する。
- b 沈黙をつくらないようにする。
- c 話すスピードを対象者に合わせる。
- d 会話中に視線をそらさないようにする。

**問80** 口腔機能低下症の下位症状と検査方法の組合せで正しいのはどれか。2つ選べ。

- a 低舌圧———舌圧測定器による検査
- b 咬合力低下———Saxon 〈サクソン〉テスト
- c 嚥下機能低下———TCI 〈Tongue Coating Index〉
- d 口腔衛生状態不良———舌背上の微生物数の測定

**問81** CPIについて正しいのはどれか。2つ選べ。

- a 集団保健指導に活用できる。
- b プラークの付着状況を評価する。
- c 学童から高齢者まで全年齢層に適応できる。
- d 歯肉出血と歯周ポケットの2つの指標で評価する。

**問82** 口腔乾燥を引き起こす可能性がある疾患はどれか。2つ選べ。

- a 糖尿病
- b 白血病
- c ウイルス性肝炎
- d Sjögren 〈シェーグレン〉症候群

**問83** 50歳の女性。上下顎前歯部歯肉の発赤と腫脹を主訴として来院した。初診時に歯垢染色を行った結果と医療面接の結果の一部を図に、口腔内写真（別冊 No. 17）を別に示す。

O'LearyのPCR

X	X	X	X	X	X	X	X	X	X	X	X	X	X	X
7	6	5	4	3	2	1	1	2	3	4	5	6	7	
X	X	X	X	X	X	X	X	X	X	X	X	X	X	X

ブラッシング回数	: 3回/日、毎回約3分
歯間部清掃用具	: 使用せず
使用歯磨剤	: NaF とクロルヘキシジン配合歯磨剤

指導内容で適切なのはどれか。2つ選べ。

- a バス法の指導
- b 歯磨剤の変更
- c 歯間ブラシの使用
- d ブラッシング回数の増加

別冊 午前 No. 17 写真
--------------------

**問84** 65歳の男性。半年後に孫が生まれると聞き、すぐにはできないが生まれるまでには禁煙したいと考えているという。

この時期に最も適切な支援はどれか。1つ選べ。

- a 禁煙開始日を決定する。
- b 禁煙後の離脱症状を説明する。
- c 具体的な禁煙方法を提示する。
- d 自分の喫煙習慣について考えてもらう。

**問85** 食品の二次機能はどれか。1つ選べ。

- a 栄養機能
- b 感覚機能
- c 生体調節機能
- d 生体防御機能

**問86** 日本人の食事摂取基準（2020年版）でフレイル予防を目的とした摂取量の設定がある栄養素はどれか。2つ選べ。

- a 鉄
- b 脂質
- c タンパク質
- d ビタミンD

**問87** 生後9か月の女兒。保護者から離乳食について、どのようなものを与えればよいかとの質問があった。

指導内容で適切なのはどれか。1つ選べ。

- a 舌でつぶせる固さのものをあげましょう。
- b 歯ぐきでかめる固さのものをあげましょう。
- c 歯ぐきでつぶせる固さのものをあげましょう。
- d 滑らかにすり潰した状態のものをあげましょう。

**問88** 72歳の女性。認知症を発症している。食事の途中でスプーンや茶碗から手を離すなどの失行とともに、大声や歌を歌うなどの興奮がみられる。

食支援として適切なのはどれか。1つ選べ。

- a 介助者が直接食事を食べさせるようにする。
- b 歌を歌うことをやめさせて、食事をするよう指導する。
- c 手に茶碗とスプーンを持つようにジェスチャーで示す。
- d 女性が歌う歌の音楽を聞かせて、食事をするよう促す。

**問89** 地域住民へ健康教育を実施する際のアプローチ法で適切なのはどれか。2つ選べ。

- a 住民が正しい知識をもつための支援をする。
- b 住民の日常生活での健康行動の管理をする。
- c 住民の健康上の不安を解決するため面談して助言する。
- d 住民が健康行動を起こそうという気持ちになるような動機づけを行う。

**問90** ある自治体から介護予防事業の一環として、地域の介護予防に関わる社会福祉協議会職員等に向けた講話を依頼された。自治体のある後期高齢者医療広域連合が事前に実施したアンケート結果と健診結果の一部を表に示す。

質問項目	「はい」と回答	
かかりつけの歯科医院がありますか	50%	
定期的に歯科健診を受けていますか	40%	
半年前に比べて固いものが食べにくくなりましたか	25%	
お茶や汁物等でむせることがありますか	20%	
健診項目		割合 (%)
義歯の使用率	65%	
20歯以上の歯を有する者の割合	30%	

この結果から講話の内容として優先するのはどれか。2つ選べ。

- a 義歯の管理方法について
- b 唾液腺マッサージについて
- c 定期的な歯科受診について
- d 嚥下機能に関する訓練について

**問91** 水平位診療時、上顎前歯部唇側の処置時におけるバキュームの操作で正しいのはどれか。2つ選べ。

- a チップの背面で口唇を排除する。
- b チップの切り口は歯肉に向ける。
- c 上唇小帯部分はチップで強く圧迫する。
- d 咽頭部に貯留した水は白後三角で吸引する。

**問92** 車椅子を使用している患者の乗り降りの介助で正しいのはどれか。2つ選べ。

- a 誘導の際は、診療室の扉を開けておく。
- b 患者にアームサポートを持たせずに座らせる。
- c 降りる際は患者の足が地に着いてからブレーキを引く。
- d 乗る際はフットレストに足を乗せたことを確認してブレーキを外す。

**問93** 水硬性仮封材、レジン系仮封材、酸化亜鉛ユージノールセメント、テンポラリーストッピングの仮封材の特徴を表に示す。

	歯髄鎮静作用	窩洞との密着性	窩洞との接着性
①	◎	○	△
②	×	◎	×
③	×	○	×
④	×	×	×

水硬性仮封材はどれか。1つ選べ。

- a ①
- b ②
- c ③
- d ④

**問94** コンポジットレジンにおいてフィラーの含有により向上する物理学的性質はどれか。2つ選べ。

- a 耐摩耗性
- b 機械的強度
- c 重合収縮率
- d 熱膨張係数

**問95** 根管消毒に用いられるのはどれか。2つ選べ。

- a エタノール
- b ヨードグリセリン
- c 水酸化カルシウム
- d 次亜塩素酸ナトリウム

**問96** 33歳の女性。上顎右側第一大臼歯の両隣接面にう蝕があり、メタルインレー修復を行うことになった。装着時に使用する器材の写真（別冊No. 18）を別に示す。

最初に使用するのはどれか。1つ選べ。

- a ①
- b ②
- c ③
- d ④

別冊  
午前 No. 18 写真

**問97** 24歳の女性。上顎右側第一大臼歯の疼痛を主訴として来院した。検査の結果、隣接面の象牙質う蝕と診断され、光重合型コンポジットレジン修復を行った。歯科医師より、仕上げ研磨を行うよう指示があった。器材の写真（別冊 No. 19）を別に示す。

使用するのはいずれか。2つ選べ。

- a ①
- b ②
- c ③
- d ④

別 冊  
午前 No. 19 写真

**問98** 部分床義歯装着者への患者指導で適切なのはどれか。1つ選べ。

- a 金具の部分が緩んだときは、自分で調節してください。
- b 義歯は金具の部分を歯に合わせ、かんで付けてください。
- c 義歯は歯ブラシに研磨材入りの歯磨剤をつけて清掃してください。
- d 義歯洗浄剤は食べかすなどの汚れを取り除いた後に使用してください。

**問99** 軟組織嚢胞摘出術で病変の摘出に使用するのはいずれか。2つ選べ。

- a 鋭 匙
- b 剝離剪刀
- c 骨膜剝離子
- d アドソン型ピンセット

**問100** 75歳の男性。静脈内鎮静下でインプラント手術を行うことになった。

術前の摂取可能な飲食物と経口摂取時間の制限の組合せで正しいのはどれか。2つ選べ。

- a 牛 乳—————6時間前まで
- b 炭酸飲料—————1時間前まで
- c 通常の食事—————12時間前まで
- d ブラックコーヒー——2時間前まで

**問101** 矯正装置の撤去に使用する器具の写真（別冊 No. 20）を別に、この器具の使用方法を以下に示す。

器具の先端の突起を咬合面に当て、もう一方の鋭い先端を装置に当てて、器具を開くことで、<sup>①</sup>撤去が可能である。

<sup>②</sup>上顎は口蓋側、<sup>③</sup>下顎は舌側から操作すると容易に撤去ができる。

<sup>④</sup>下線部で正しいのはどれか。2つ選べ。

- a ①
- b ②
- c ③
- d ④

別 冊  
午前 No. 20 写真

**問102** 矯正歯科治療において患者自身が交換しながら使用するのはいずれか。1つ選べ。

- a エラスティックリング
- b エラスティックチェーン
- c エラスティックモジュール
- d エラスティックセパレーター

**問103** 78歳の男性。食道癌と診断され、化学療法と放射線治療を行っているという。歯科医師から口腔衛生管理を行うよう指示を受けた。口腔内診査では、う蝕や歯周病はなかったが口腔粘膜炎と口腔乾燥が認められた。

適切な対応はどれか。2つ選べ。

- a 軟毛の歯ブラシの使用
- b 研磨剤配合歯磨剤の使用
- c 口腔清掃後の保湿剤の塗布
- d エタノール含有含嗽剤の使用

**問104** 5歳の男児。自閉スペクトラム症であるという。歯科診療時の写真（別冊 No. 21）を別に示す。

対応として適切なのはどれか。1つ選べ。

- a 抽象的な表現を多く使う。
- b 毎回違うユニットを使用する。
- c 診療中はイヤーマフは外してもらう。
- d これから行うことを、視覚的情報で説明する。

別 冊  
午前 No. 21 写真

**問105** 頭部エックス線規格撮影で得られた正面像で評価できるのはどれか。1つ選べ。

- a 歯数の異常
- b 口唇の突出度
- c 正貌の対称性
- d 上下顎骨の前後的關係

**問106** 放射線感受性が最も高いのはどれか。1つ選べ。

- a 脳
- b 骨 髄
- c 甲状腺
- d 唾液腺

**問107** バイタルサインをモニタリングする機器の写真（別冊 No. 22）を別に示す。

測定方法で正しいのはどれか。2つ選べ。

- a 麻痺側で測定する。
- b 汗を拭いてから測定する。
- c 肘を下腹部に密着させて測定する。
- d 30～45° の角度で腋窩の最深部に挿入する。

別 冊  
午前 No. 22 写真

**問108** 75歳の男性。食事に時間がかかることを主訴として家族と来院した。半年前に気がついたがそのままにしていたという。検査結果の一部を表に示す。

評価項目	判定
口腔衛生状態不良	無
口腔乾燥	無
咬合力低下	無
舌口唇運動機能低下	有
低舌圧	有
咀嚼機能低下	無
嚥下機能低下	無

適切な訓練はどれか。2つ選べ。

- a 発声訓練
- b 舌訓練（抵抗法）
- c シャキア法（頭部挙上訓練）
- d 声帯内転訓練（プッシング・プリング訓練）

**問109** 78歳の男性。5年前に脳梗塞を起こし上下肢に麻痺がある。施設職員より「食べこぼしが多く、食事中にむせることがよくある」との相談があった。歯科衛生士が口腔機能管理を行うことになった。

事前評価に用いる嚥下機能のスクリーニングテストはどれか。2つ選べ。

- a 頸部聴診法
- b フードテスト
- c 嚥下超音波検査
- d 嚥下内視鏡検査

**問110** 食物の嚥下において喉頭蓋が喉頭口を閉鎖する時期はどれか。1つ選べ。

- a 咽頭期
- b 食道期
- c 第1期輸送〈Stage I transport〉
- d 第2期輸送〈Stage II transport〉