

### D

#### 注意事項

- 指示があるまで開けないで下さい。
- 解答用紙（マークシート）への記入は、HB の鉛筆をご使用下さい。なお、記入した印を訂正する場合は、消しゴムで鉛筆のあとが残らないように完全に消して下さい。
- 指示に従って、まず解答用紙に氏名、学校名、学校コードと受験番号を記入して下さい。さらに、学校コードおよび受験番号をマーク欄にマークして下さい。
- 解答方法は次のとおりです。
  - ① 問題は四肢択一か四肢択二です。a b c d の答えのうち、設問に適した答えを（例1）では1つ、（例2）では2つ選び解答用紙にマークして下さい。

（例1）問111 哺乳類はどれか。1つ選べ。：（例2）問112 哺乳類はどれか。2つ選べ。

- a イヌ  
b タカ  
c ワニ  
d エビ

- a イヌ  
b タカ  
c ネコ  
d エビ

（例1）問111 の正答はaであるので、

問番号	解 答 欄
111	<input checked="" type="radio"/> a <input type="radio"/> b <input type="radio"/> c <input type="radio"/> d

のように(a)を鉛筆で黒く塗りつぶして下さい。

（例2）問112 の正答はaとcであるので、

112	<input checked="" type="radio"/> a <input type="radio"/> b <input checked="" type="radio"/> c <input type="radio"/> d
-----	---

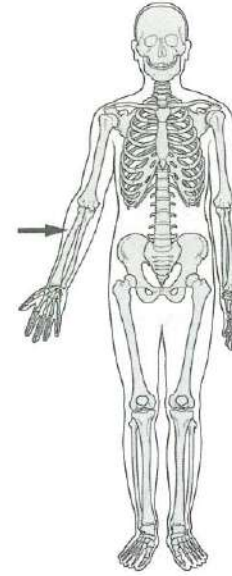
のように(a)と(c)を鉛筆で黒く塗りつぶして下さい。

マークの仕方の悪い例は



- ② （例1）の設問に対し2つ以上解答した場合は誤りとします。  
（例2）の設問に対し1つまたは3つ以上解答した場合は誤りとします。
  - ③ この問題は問111～問220までで、解答時間は正味2時間30分とします。
- 解答用紙は絶対に折り曲げたり、メモなどで汚したりしないよう特に注意して下さい。
  - 配点は各問1点とし、計110点満点とします。

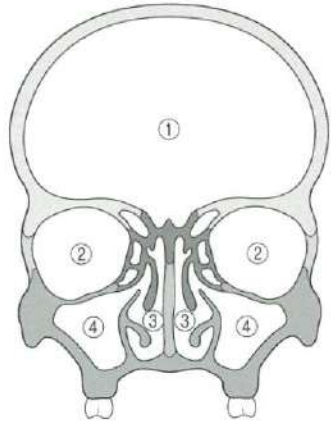
問111 全身の骨格を図に示す。



矢印で示す骨はどれか。1つ選べ。

- a 脛骨
- b 尺骨
- c 橈骨
- d 腓骨

問112 頭蓋の前頭断面を模式図に示す。



上顎洞はどれか。1つ選べ。

- a ①
- b ②
- c ③
- d ④

問113 上顎側切歯舌側面の写真（別冊 No. 1）を別に示す。

矢印部の名称はどれか。1つ選べ。

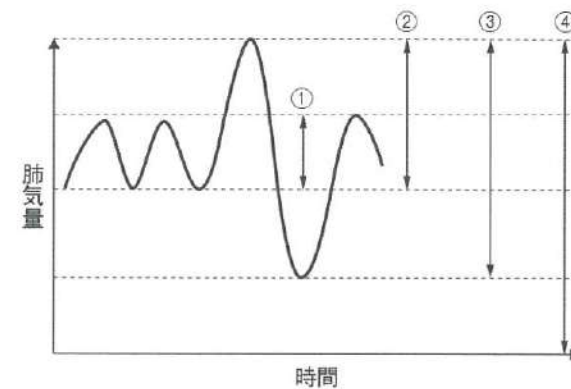
- a 盲孔
- b 斜切痕
- c 棘突起
- d 切歯結節

別冊  
午後 No. 1 写真

問114 赤血球の機能はどれか。1つ選べ。

- a 止血
- b 抗原提示
- c 酸素運搬
- d 異物の貪食

問115 スパイロメーターによる肺気量分画を図に示す。



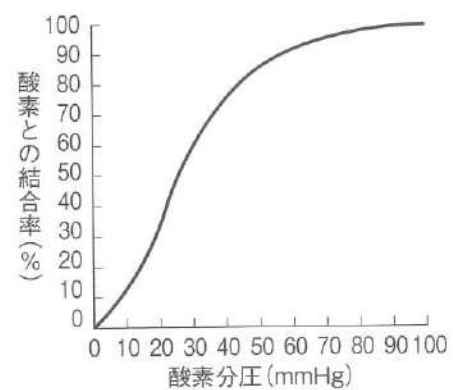
肺活量はどれか。1つ選べ。

- a ①
- b ②
- c ③
- d ④

問116 基本味に含まれるのはどれか。2つ選べ。

- a 塩味
- b 辛味
- c えぐ味
- d うま味

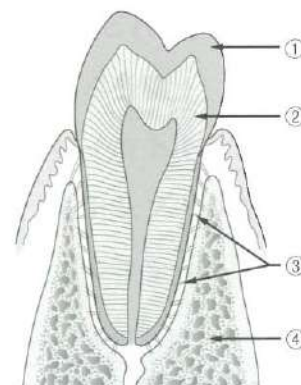
**問117** あるタンパク質について、酸素との結合率と血液中の酸素分圧との関係を図に示す。



このタンパク質はどれか。1つ選べ。

- a アルブミン
- b グロブリン
- c ヘモグロビン
- d フィブリノーゲン

**問118** 歯と歯周組織の構造を模式図に示す。



エナメルンを含むのはどれか。1つ選べ。

- a ①
- b ②
- c ③
- d ④

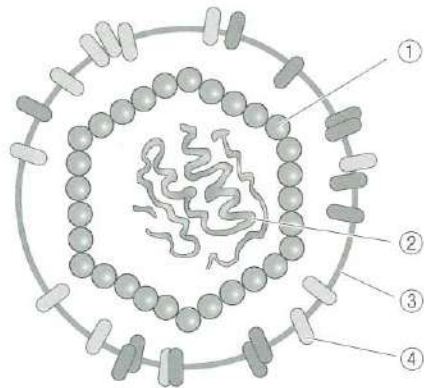
**問119** 寝たきりの患者の足の筋肉が細くなるのはどれか。1つ選べ。

- a 廃用萎縮
- b 圧迫萎縮
- c 生理的萎縮
- d 栄養障害性萎縮

**問120** 白板症において最も顕著にみられる組織変化はどれか。1つ選べ。

- a 粘液変性
- b 角質変性
- c 硝子変性
- d アミロイド変性

問121 SARS コロナウイルス 2 (SARS-CoV-2) の構造を模式図に示す。



ヒト感染の第1段階である吸着に関与するのはどれか。1つ選べ。

- a ①
- b ②
- c ③
- d ④

問122 IV型アレルギーで正しいのはどれか。1つ選べ。

- a 即時型である。
- b 免疫複合体形成が誘因となる。
- c 補体による細胞傷害が起きる。
- d 金属アレルギーはこの型である。

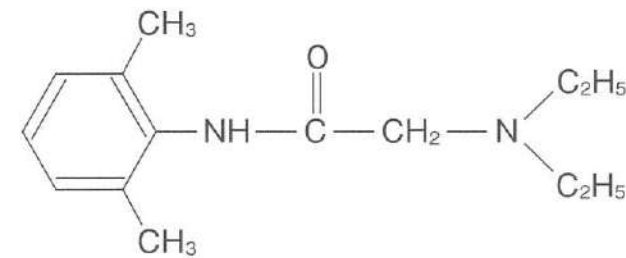
問123 *Streptococcus mutans* の病原因子で不溶性多糖体の合成に関与するのはどれか。1つ選べ。

- a リポ多糖
- b ロイコトキシン
- c ストレプトリジン O
- d グルコシルトランスフェラーゼ

問124 薬物の経口投与で、他の投与方法と比較した特徴はどれか。2つ選べ。

- a 作用の発現が遅い。
- b 作用の持続時間が短い。
- c 初回通過効果を受けない。
- d 患者の服薬アドヒアランスに影響されやすい。

問125 局所麻酔薬の基本構造を図に示す。



この薬物はどれか。1つ選べ。

- a コカイン塩酸塩
- b プロカイン塩酸塩
- c リドカイン塩酸塩
- d テトラカイン塩酸塩

**問126** 41歳の男性。下顎前歯舌側面のざらざらが気になると訴えて来院した。口腔内写真（別冊 No. 2）を別に示す。

破線で囲まれた沈着物の特徴はどれか。1つ選べ。

- a 歯ブラシで除去可能である。
- b 歯肉溝滲出液が主な由来となる。
- c 歯周病の発現の直接因子となる。
- d 主成分はリン酸カルシウムである。

別冊  
午後 No. 2写真

**問127** 知覚過敏抑制を目的として配合されている歯磨剤の成分はどれか。2つ選べ。

- a 硝酸カリウム
- b デキストラナーゼ
- c 乳酸アルミニウム
- d モノフルオロリン酸ナトリウム

**問128** 低値でう蝕ハイリスクと判定されるのはどれか。2つ選べ。

- a 唾液緩衝能
- b 唾液中の乳酸菌数
- c フッ化物応用の頻度
- d プラーク中の *S. mutans* の酸産生能

**問129** 我が国におけるフッ化物応用法と用いられるフッ化物、およびフッ化物イオン濃度との組合せで正しいのはどれか。2つ選べ。

- a 水道水フロリデーション——珪フッ化水素酸——225 ppm
- b フッ化物洗口法（週1回法）——フッ化ナトリウム——900 ppm
- c フッ化物配合歯磨剤——リン酸酸性フッ化ナトリウム——1,500 ppm
- d フッ化物歯面塗布法——フッ化ナトリウム——9,000 ppm

**問130** 健康日本21（第2次）における健康増進の推進のための基本方針はどれか。1つ選べ。

- a 健康格差の縮小
- b 国際医療援助の拡大
- c 高度先進医療の充実
- d 新興感染症予防の研究推進

**問131** 感染症の予防で宿主感受性対策はどれか。1つ選べ。

- a 食品衛生
- b 予防接種
- c マスク着用
- d 感染者の隔離

問132 不活化ワクチンが用いられるのはどれか。1つ選べ。

- a 結核
- b 麻しん
- c 風しん
- d 日本脳炎

問133 保健所の業務として定められている事項はどれか。1つ選べ。

- a 薬品開発に関する事項
- b 労働災害に関する事項
- c 学校保健に関する事項
- d 歯科保健に関する事項

問134 母子健康手帳の交付を行うのはどれか。1つ選べ。

- a 市町村
- b 都道府県
- c 福祉事務所
- d 地域医療支援病院

問135 WHOの健康戦略が述べられているのはどれか。2つ選べ。

- a オタワ憲章
- b リスボン宣言
- c ヘルシンキ宣言
- d アルマ・アタ宣言

問136 病院・診療所の開設を定めているのはどれか。1つ選べ。

- a 医療法
- b 歯科医師法
- c 健康保険法
- d 健康増進法

問137 我が国の公的医療保険制度における一部負担（自己負担）割合を図に示す。

	一般・低所得者	現役並み所得者
75歳	( ① ) 割負担	( ) 割負担
70歳	( ) 割負担	負担
6歳	( ) 割負担	

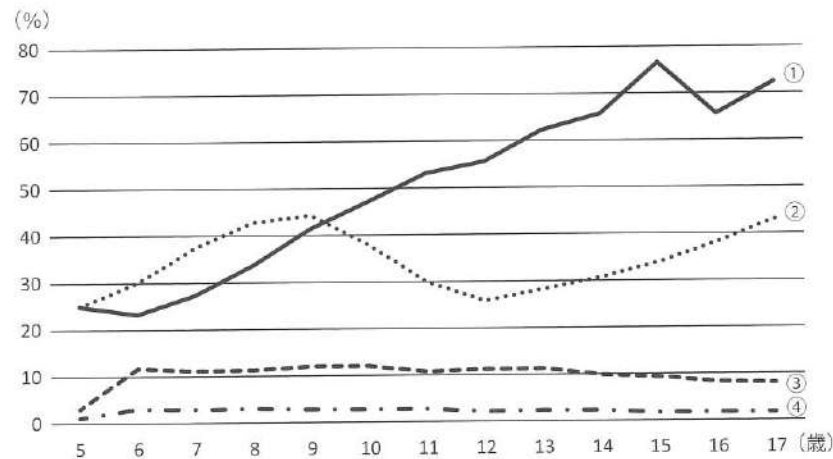
①に入るのはどれか。1つ選べ。

- a 0
- b 1
- c 2
- d 3

**問138** う蝕経験の指標で、計算式の分母が被検者数であるのはどれか。2つ選べ。

- a DMF 者率
- b DMF 歯率
- c DMFT 指数
- d DMF 歯面率

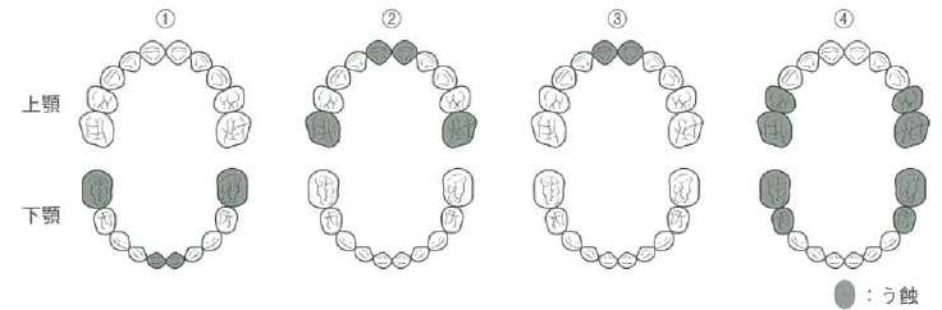
**問139** 令和4年度の学校保健統計調査による主な疾病・異常等の被患率の一部を図に示す。



①はどれか。1つ選べ。

- a ぜん息
- b むし歯 (う蝕)
- c 鼻・副鼻腔疾患
- d 裸眼視力 1.0 未満の者

**問140** 3歳児歯科健康診査の結果を図に示す。



う蝕罹患型の組合せで正しいのはどれか。1つ選べ。

- a ①—A型
- b ②—B型
- c ③—C<sub>1</sub>型
- d ④—C<sub>2</sub>型

**問141** 大規模災害時に傷病者を区分するために用いるのはどれか。1つ選べ。

- a アセスメント票
- b トリアージタグ
- c アクションカード
- d デンタルチャート

**問142** 歯科衛生士業務のうち歯科予防処置はどれか。2つ選べ。

- a 歯肉炎症部位のプロローピング
- b 第一大臼歯への小窩裂溝填塞
- c 深い歯周ポケット内のプラーク除去
- d 根面う蝕予防のために行うフッ化物歯面塗布

**問143** 診療録および歯科衛生士業務記録の保存期間を表に示す。

	診療録	歯科衛生士 業務記録
①	3年間	2年間
②	3年間	3年間
③	5年間	2年間
④	5年間	3年間

正しい組合せはどれか。1つ選べ。

- a ①
- b ②
- c ③
- d ④

**問144** 容器の図（別冊 No. 3）を別に示す。

診療所において、使用済みの注射針を廃棄するのはどれか。1つ選べ。

- a ①
- b ②
- c ③
- d ④

別冊  
午後 No. 3 図

**問145** 生体モニタの写真（別冊 No. 4）を別に示す。

正しい組合せはどれか。2つ選べ。

- a ①——心電図
- b ②——経皮的動脈血酸素飽和度
- c ③——拡張期血圧
- d ④——収縮期血圧

別冊  
午後 No. 4 写真

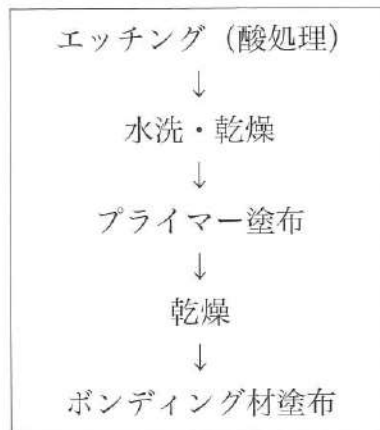
**問146** MRI で禁忌なのはどれか。2つ選べ。

- a 小児
- b 人工内耳装着者
- c 心臓ペースメーカー装着者
- d チタン製歯科インプラント装着者

**問147** 根面う蝕のリスクを増大させるのはどれか。2つ選べ。

- a セメント質の肥厚
- b 透明象牙質の出現
- c 唾液分泌量の減少
- d アタッチメントロス

**問148** コンポジットレジン修復における接着システムの流れを図に示す。



このシステムはどれか。1つ選べ。

- a 1ステップシステム
- b 3ステップシステム
- c エッチアンドリンスシステム
- d セルフエッチングプライマーシステム

**問149** 22歳の男性。下顎右側第一大臼歯の違和感を主訴として来院した。診断の結果、象牙質に至る咬合面う蝕が認められたため、2ステップのセルフエッチングプライマーシステムを用いて1級コンポジットレジン修復を行うことになった。処置直前の口腔内写真（別冊 No. 5）を別に示す。

次に行うのはどれか。1つ選べ。

- a ラバーダム防湿
- b う蝕検知液の滴下
- c マトリックスバンドの装着
- d セルフエッチングプライマーの塗布

別冊  
午後 No. 5 写真

**問150** 50歳の女性。前回来院時に下顎左側第一大臼歯の根管治療を行い、今回は根管充填を行うために来院した。次亜塩素酸ナトリウム溶液を使用した処置時の写真（別冊 No. 6A）と、これに続いて使用する器材の写真（別冊 No. 6B）を別に示す。

写真 B の矢印が示す器材の使用目的はどれか。1つ選べ。

- a 仮封
- b 根管乾燥
- c 根管清掃
- d 根管充填

別冊  
午後 No. 6A、B 写真

**問151** 65歳の男性。下顎左側臼歯部の歯肉からの排膿を主訴として来院した。歯周基本治療後に外科的処置を行うことになった。歯周基本治療終了時の口腔内写真（別冊 No. 7A）とエックス線写真（別冊 No. 7B）、外科的処置終了時の口腔内写真（別冊 No. 7C）を別に示す。

行ったのはどれか。1つ選べ。

- a 歯の再植
- b 歯根切断
- c 歯根分離
- d ヘミセクション

別冊  
午後 No. 7A、B、C 写真

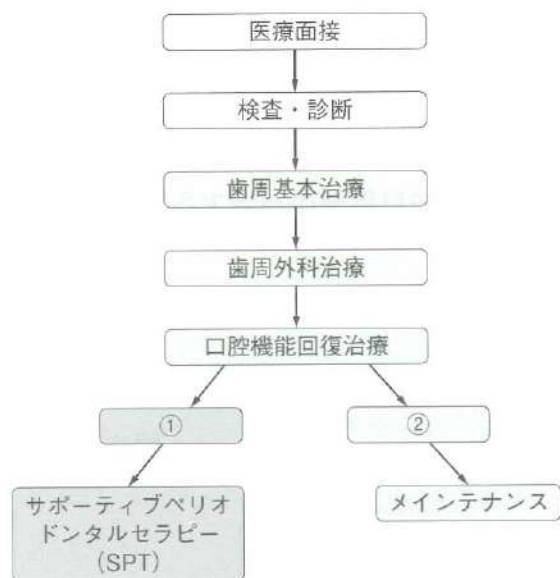
**問152** 歯周病の修飾因子のうちプラークリテンションファクターはどれか。2つ選べ。

- a 歯石
- b 舌癬
- c 口呼吸
- d ブラキシズム

**問153** GTR法で正しいのはどれか。1つ選べ。

- a 吸収性膜を用いる。
- b 歯周パックが必須である。
- c 長い上皮性付着による治癒が期待される。
- d Lindhe & Nyman の分類 3度の根分岐部病変が適応である。

問154 歯周治療の流れを図に示す。



①、②に入る語句の組合せで正しいのはどれか。1つ選べ。

- |   |      |      |
|---|------|------|
|   | ①    | ②    |
| a | 治癒   | 病状安定 |
| b | 治癒   | 軽快   |
| c | 病状安定 | 軽快   |
| d | 病状安定 | 治癒   |

問155 光学印象採得で必要なのはどれか。2つ選べ。

- a 無影灯
- b 既製トレー
- c 口腔内スキャナー
- d パーソナルコンピュータ

問156 支台築造の目的はどれか。2つ選べ。

- a 保持形態の付与
- b 残存歯質の補強
- c 暫間的な審美回復
- d 形成面の汚染防止

問157 51歳の男性。下顎左側第一大臼歯の欠損に対し、第二小臼歯と第二大臼歯を支台歯とするブリッジを製作することになった。口腔内試適時のブリッジの写真(別冊 No. 8)を別に示す。

矢印で示す構造はどれか。1つ選べ。

- a 小連結子
- b バーアタッチメント
- c キーアンドキーウェイ
- d テレスコープクラウン

別冊  
午後 No. 8 写真

問158 唇顎口蓋裂患者にみられるのはどれか。2つ選べ。

- a 歯列不正
- b 哺乳障害
- c 下顎後退症
- d 上顎前突症

**問159** 腫瘍に適用される分類はどれか。1つ選べ。

- a TNM 分類
- b NYHA 分類
- c ISSVA 分類
- d Le Fort 〈ルフォー〉 の分類

**問160** 消炎手術の際に用いるドレーンの役割はどれか。1つ選べ。

- a 止血
- b 穿刺
- c 切開
- d 排膿

**問161** 静脈内鎮静法における至適鎮静度の判定基準はどれか。1つ選べ。

- a 多弁
- b 過呼吸
- c 意識の消失
- d 上眼瞼下垂

**問162** 初診時の口腔内写真（別冊 No. 9）を別に示す。

Angle 〈アングル〉 の不正咬合の分類はどれか。1つ選べ。

- a I 級
- b II 級 1 類
- c II 級 2 類
- d III 級

別冊  
午後 No. 9 写真

**問163** 24 歳の女性。上顎第一小白歯を抜歯し、マルチブラケット装置を用いた矯正歯科治療を受けている。装置装着時の口腔内写真（別冊 No. 10）を別に示す。

顎間ゴムの分類はどれか。1つ選べ。

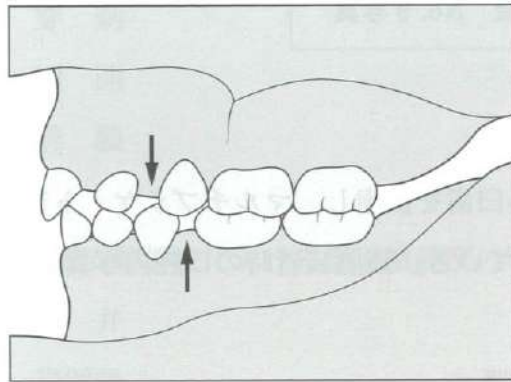
- a II 級ゴム
- b III 級ゴム
- c 垂直ゴム
- d 交叉ゴム

別冊  
午後 No. 10 写真

**問164** リンガルアーチを用いて上顎中切歯の唇側傾斜移動を行った場合、  
歯槽骨の吸収が生じる部位はどれか。2つ選べ。

- a 唇側歯頸部
- b 舌側歯頸部
- c 唇側根尖部
- d 舌側根尖部

**問165** 乳歯列期の模型を図に示す。



矢印が示す空隙はどれか。1つ選べ。

- a 顎間空隙
- b 鼓形空隙
- c 霊長空隙
- d 発育空隙

**問166** 生後5週間の乳児。保護者が舌の異常を主訴として来院した。初診時の口腔内写真(別冊 No. 11)を別に示す。

考えられるのはどれか。1つ選べ。

- a 口腔カンジダ症
- b Koplik 〈コプリック〉斑
- c Bednar 〈ベドナー〉アフタ
- d Riga-Fede 〈リガ・フェーデ〉病

別冊  
午後 No. 11 写真

**問167** 4歳の男児。う蝕治療を希望して来院したが、治療に対する不安感が強かった。治療内容の説明時の写真(別冊 No. 12)を別に示す。

行った対応法はどれか。1つ選べ。

- a TSD法
- b モデリング法
- c トークンエコノミー法
- d ハンドオーバーマウス法

別冊  
午後 No. 12 写真

**問168** MMSE 〈Mini Mental State Examination〉で評価するのはどれか。  
1つ選べ。

- a 嚥下機能
- b 認知機能
- c 日常生活動作
- d 手段的日常生活動作

**問169** 80歳の女性。摂食嚥下困難を主訴に家族とともに来院した。1年前に脳梗塞を発症して以降、食事中的むせこみが続いているという。初診時の問診中、質問に対して患者本人が答えようとするが、なかなか言葉が出てこないため、家族が代わりに答えていた。

認められる高次脳機能障害はどれか。1つ選べ。

- a 失行
- b 失語
- c 失声
- d 失認

**問170** 10歳の男児。学校歯科健診の結果を持って母親とともに来院した。男児は視線を合わさず、手を叩く動作を繰り返しており、問いかけにはオウム返しで返答が得られなかった。診療時に応用したツールの一部の写真（別冊 No. 13）を別に示す。

この男児が該当するのはどれか。1つ選べ。

- a 脳性麻痺
- b 知的能力障害
- c 自閉スペクトラム症
- d Down 〈ダウン〉症候群

別冊  
午後 No. 13 写真

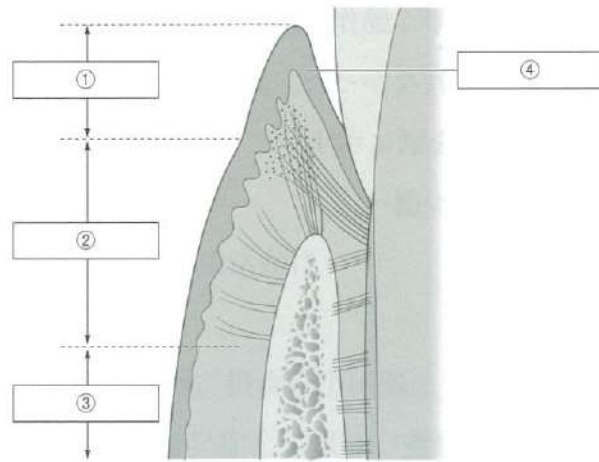
**問171** 疾患と治療薬の副作用との組合せで正しいのはどれか。2つ選べ。

- a Alzheimer 〈アルツハイマー〉型認知症——溝状舌
- b 統合失調症——象牙質形成不全
- c てんかん——薬物性歯肉増殖症
- d Parkinson 〈パーキンソン〉病——オーラルジスキネジア

**問172** 日常生活を送るうえで、痰の吸引などの処置や胃ろうなどの医療機器を必要とする児童はどれか。1つ選べ。

- a 未熟児
- b 医療的ケア児
- c 低出生体重児
- d 重症心身障害児

問173 歯・歯周組織の構造を図に示す。



歯槽粘膜はどれか。1つ選べ。

- a ①
- b ②
- c ③
- d ④

問174 42歳の女性。下顎前歯部歯肉の腫れを主訴として来院した。初診時のエックス線写真（別冊 No. 14）を別に示す。

観察できるのはどれか。2つ選べ。

- a 歯根嚢胞
- b 歯石沈着
- c 隣接面う蝕
- d 歯槽骨吸収

別冊  
午後 No. 14 写真

問175 19歳の男性。歯肉の違和感を主訴として来院した。初診時の口腔内写真（別冊 No. 15）を別に示す。

矢印で示す歯肉の状態を評価できる指標はどれか。1つ選べ。

- a OHI
- b PHP
- c DMF
- d PMA Index

別冊  
午後 No. 15 写真

**問176** 50歳の女性。上下顎前歯部歯肉の発赤と腫脹を主訴として来院した。  
初診時に歯垢染色を行った結果（別冊 No. 16）を別に示す。

O'Leary の PCR 値はどれか。1つ選べ。

- a 65%
- b 70%
- c 75%
- d 80%

別冊  
午後 No. 16 図

**問177** 53歳の男性。下顎左側第一大臼歯の違和感を主訴として来院し、6か月間の歯周基本治療を行った。初診時と歯周基本治療後の歯周組織検査結果の一部を表に示す。

初診時

舌側	CAL (mm)	6	6	5
	PPD (mm)	4	⑤	4
歯種		36		
頬側	PPD (mm)	4	⑥	3
	CAL (mm)	6	8	4
動揺度 (Miller の分類)		1		
根分岐部 (Lindhe & Nyman の水平的分類)		2		

歯周基本治療後

舌側	CAL (mm)	6	5	5
	PPD (mm)	3	3	3
歯種		36		
頬側	PPD (mm)	3	4	3
	CAL (mm)	5	6	4
動揺度 (Miller の分類)		0		
根分岐部 (Lindhe & Nyman の水平的分類)		1		

※○印：BOP (+)

治療後の変化で考えられるのはどれか。2つ選べ。

- a 歯肉の炎症の改善
- b 根分岐病変の消失
- c ブラキシズムの改善
- d アタッチメントゲイン

**問178** 手用スケーラーと比較した超音波スケーラーの利点はどれか。2つ選べ。

- a 術者の疲労が少ない。
- b 歯質の損傷が少ない。
- c 歯石の触知が容易である。
- d エアロゾルの発生が少ない。

**問179** グレーシータイプキュレットの写真（別冊 No. 17）を別に示す。

歯肉縁下で垂直ストロークを行う際、歯面と平行にするのはどれか。1つ選べ。

- a ①
- b ②
- c ③
- d ④

別 冊  
午後 No. 17 写真

**問180** 炭酸水素ナトリウムパウダーを使用した歯面清掃の説明で正しいのはどれか。1つ選べ。

- a 鼻呼吸の可否を確認する。
- b 脂質異常症患者には禁忌である。
- c 露出した根面の滑沢化に適している。
- d 歯面清掃器のノズルはポケット方向に向けて噴射する。

**問181** 歯周治療におけるメンテナンス移行時の基準はどれか。2つ選べ。

- a BOP がすべて（－）である。
- b O'Leary の PCR が 40% 以下である。
- c 歯周ポケットが 3 mm 以下で推移している。
- d 歯の動揺が Miller の分類で 2 度以下である。

**問182** 6歳の男児。定期健診で来院した。上顎右側第二乳歯頬側に白濁が認められ、う蝕活動性試験の結果より、フッ化物バーニッシュを行うことになった。

応用するフッ化物イオン濃度はどれか。1つ選べ。

- a 900 ppm
- b 1,500 ppm
- c 9,000 ppm
- d 22,600 ppm

**問183** 11歳の女児。初診時の口腔内写真（別冊 No. 18）を別に示す。歯科医師よりフッ化物歯面塗布を実施するよう指示された。

使用するフッ化物と塗布方法の適切な組合せはどれか。1つ選べ。

- a 2%フッ化ナトリウムフォーム———トレー法
- b 8%フッ化第一スズ溶液———綿球塗布法
- c リン酸酸性フッ化ナトリウム溶液——イオン導入法
- d フッ化ジアンミン銀溶液———歯ブラシゲル法

別冊  
午後 No. 18 写真

**問184** 9歳の女児。体重 35 kg である。保護者とともに来院し、週 1 回法によるフッ化物洗口時に洗口液 5 mL を誤飲したと訴えた。

最も適切な対応はどれか。1つ選べ。

- a 胃洗浄を行う。
- b 牛乳を飲ませる。
- c 内科の受診を勧める。
- d 急性中毒の心配はないことを説明する。

**問185** 小学校 5 年生の児童を対象に、フッ化物配合歯磨剤の使用法を説明することになった。

正しいのはどれか。2つ選べ。

- a 起床時の使用が最も効果的である。
- b 歯磨き後 1～2 時間は飲食を避ける。
- c 歯磨き後のブクブクうがいは 1 回のみ行う。
- d 歯ブラシにつける歯磨剤の量は 5 mm 程度にする。

**問186** 3歳の女児。幼稚園での歯科検診の結果を図に示す。

CO	/	/	/	CO	CO	/	/	/	CO
E	D	C	B	A	A	B	C	D	E
E	D	C	B	A	A	B	C	D	E
○	○	/	/	/	/	/	/	○	○

この患児に対して行うフッ化物応用で適切なのはどれか。2つ選べ。

- a フッ化物サプリメントの投与
- b フッ化ナトリウム溶液による洗口
- c リン酸酸性フッ化ナトリウムゲルの歯面塗布
- d モノフルオロリン酸ナトリウム配合歯磨剤によるブラッシング

**問187** 12歳の女児。下顎第二大臼歯に対し、レジン系充填材による小窩裂溝充填を行うこととなった。器材の写真(別冊 No. 19)を別に示す。

使用順で正しいのはどれか。1つ選べ。

- a ③ → ① → ④ → ②
- b ③ → ② → ④ → ①
- c ④ → ① → ② → ③
- d ④ → ③ → ① → ②

別冊  
午後 No. 19 写真

**問188** ポピュレーションアプローチはどれか。2つ選べ。

- a 園児の保護者を対象とした食生活指導
- b う蝕活動性の高い児童を対象としたフッ化物洗口
- c 事業所の社員を対象とした歯周病についての講話
- d 口腔清掃不良の高齢者を対象としたブラッシング指導

**問189** 2歳の女児。上顎乳歯の色が気になるとの主訴で保護者と来院した。口腔内写真(別冊 No. 20)を別に示す。

主訴の原因を把握するために保護者に質問する内容で適切なのはどれか。

2つ選べ。

- a 指しゃぶりをしていますか。
- b 哺乳ビンを使っていますか。
- c ブクブクうがいができますか。
- d 就寝時にジュースを与えていますか。

別冊  
午後 No. 20 写真

**問190** 76歳の女性。特別養護老人ホームに入所しており、上顎右側臼歯部に部分床義歯を装着している。初診時の口腔清掃の自立度判定基準(改訂 BDR 指標)を表に示す。

B : b1、D : c、R : b  
自発性 : b、習慣性 : b1、有効性 : c

患者の口腔清掃について、介助者に対する指導で適切なのはどれか。2つ選べ。

- a 患者に毎日口腔清掃を行うよう促す。
- b 義歯を装着した状態で口腔清掃を行う。
- c ベッドに横になった状態で口腔清掃を行う。
- d ぶくぶくうがいができるように定期的に練習させる。

**問191** 3歳の男児。左側第二乳臼歯の痛みを訴え、祖母に付き添われて来院した。口腔内検査と問診の結果を表に示す。

口腔内状況	上下左右乳臼歯部に未処置のう蝕、および上顎乳前歯部唇側面に広範囲の脱灰がみられる ブラッシングは本人磨きのみで、全顎にプラークが付着している
生活状況	両親が共働きで多忙であることから、おもな養育者は祖父母一人っ子であり保育園にも行っていないため、自分の思い通りに生活している 好き嫌いが多く、小食であるため、食べたいものを食べたがる時に与えている

指導内容で適切なのはどれか。2つ選べ。

- a 間食は与えないよう伝える。
- b 食事を離乳食に戻してもらう。
- c 食事の簡単な記録をとってもらう。
- d 祖父母に仕上げ磨きをしてもらう。

**問192** 1歳6か月の女児。1歳6か月児歯科健康診査の受診を目的として保護者と来院した。う蝕罹患型はO<sub>2</sub>型であった。

保護者に対する歯科保健指導で適切なのはどれか。2つ選べ。

- a う蝕の治療を勧める。
- b 寝かせ磨きを指導する。
- c 指しゃぶりをやめさせる。
- d フッ化物歯面塗布を勧める。

**問193** 53歳の女性。乳癌治療のため化学療法を受けている。口腔粘膜炎のグレードは、有害事象共通用語規準（CTCAE ver5.0）でGrade 2の「経口摂取に支障がない中等度の疼痛または潰瘍：食事の変更を要する」に該当し、口腔内に多量のプラークの付着と歯肉の炎症がみられた。

歯科保健指導で適切なのはどれか。2つ選べ。

- a 発泡剤無配合の歯磨剤を勧める。
- b 食べやすく加工した食品の摂取を勧める。
- c 消毒のためアルコール含有の含嗽剤を勧める。
- d プラーク除去効果を狙い硬毛の歯ブラシを勧める。

**問194** 生活習慣が発症に関連しているのはどれか。1つ選べ。

- a 結核
- b イタイイタイ病
- c 慢性閉塞性肺疾患〈COPD〉
- d Sjögren〈シェーグレン〉症候群

**問195** 60歳の女性。歯の知覚過敏を主訴として来院した。口腔内写真（別冊 No. 21）を別に示す。

主訴の原因と考えられるのはどれか。2つ選べ。

- a 咬唇癖
- b 睡眠時の歯ぎしり
- c 過度なブラッシング圧
- d 口呼吸による口腔乾燥

別冊  
午後 No. 21 写真

**問196** 栄養素の説明で正しいのはどれか。1つ選べ。

- a エネルギー源となる植物由来の分子のことである。
- b 生命活動の維持に必要な食品中の物質のことである。
- c ヒトでは消化吸収できない食品中の成分のことである。
- d 体内で必要量を十分に合成できない有機化合物のことである。

**問197** 55歳の男性。身長170 cm、体重70 kg。事務職で1日の大半は座位で仕事をしており、日常生活で歩いたり軽い運動をしたりする機会もほとんどないという。食事摂取量の調査結果の一部を表に示す。

	項目	1日の摂取量
①	エネルギー	3,000 kcal
②	タンパク質	65 g
③	カルシウム	750 mg
④	食塩	10 g

改善すべき項目はどれか。2つ選べ。

- a ①
- b ②
- c ③
- d ④

**問198** 75歳の女性。1年前に脳梗塞を発症し、軽度の左片麻痺がある。食事は椅子に座って自分で食べるが、食事中にむせを起こすことがあるという。

誤嚥を防ぐための食事時の姿勢に対する配慮で適切なのはどれか。2つ選べ。

- a 頭頸部をやや後屈させる。
- b テーブルは胸の高さに調整する。
- c 足底全体が床に触れるようにする。
- d 股関節と膝関節が90度になるよう椅子に腰掛ける。

**問199** 歯科衛生教育活動に用いる媒体（別冊 No. 22）を別に示す。

利用する媒体の対象者で適切なのはどれか。1つ選べ。

- a 3歳児の保護者
- b 小学校1年生の児童
- c 小学校4年生の児童
- d 小学校6年生の児童

別冊  
午後 No. 22 写真

**問200** 視覚障害のある患者を歯科用ユニットに誘導している写真（別冊 No. 23）を別に示す。

適切なのはどれか。2つ選べ。

- a ①
- b ②
- c ③
- d ④

別冊  
午後 No. 23 写真

**問201** 高圧蒸気滅菌、低温プラズマ滅菌、エチレンオキシドガス滅菌、低温蒸気ホルムアルデヒド滅菌の特徴を表に示す。

	滅菌温度	滅菌時間	残留毒性
①	50～80℃	約4時間	なし
②	121～134℃	10～50分	なし
③	45℃	75分	なし
④	40～60℃	2～24時間	あり

低温プラズマ滅菌はどれか。1つ選べ。

- a ①
- b ②
- c ③
- d ④

**問202** ラテックス製グローブの使用により硬化不良を起こす可能性のある印象材はどれか。1つ選べ。

- a 寒天印象材
- b アルジネート印象材
- c シリコーンゴム印象材
- d 酸化亜鉛ユージノール印象材

**問203** 器材の写真（別冊 No. 24）を別に示す。

2級窩洞のメタルインレーを試適する際に準備するのはどれか。2つ選べ。

- a ①
- b ②
- c ③
- d ④

別冊  
午後 No. 24 写真

**問204** 25歳の女性。上顎右側中切歯の根管治療を受けており、側方加圧充填法を行うことになった。滅菌された根管充填用ピンセットでマスターポイントを把持し、根管用シーラーをつけて歯科医師に手渡した。器具の写真（別冊 No. 25）を別に示す。

次に歯科医師に手渡すのはどれか。1つ選べ。

- a ①
- b ②
- c ③
- d ④

別冊  
午後 No. 25 写真

**問205** フラップ手術に使用する器具の写真（別冊 No. 26）を別に示す。

使用順序で正しいのはどれか。1つ選べ。

- a ① → ④ → ② → ③
- b ② → ① → ④ → ③
- c ④ → ① → ② → ③
- d ④ → ② → ③ → ①

別冊  
午後 No. 26 写真

**問206** 器材の写真（別冊 No. 27）を別に示す。

全部床義歯の製作過程で、咬合高径の測定時に使用するのはどれか。1つ選べ。

- a ①
- b ②
- c ③
- d ④

別冊  
午後 No. 27 写真

**問207** 30歳の男性。下顎右側第二大臼歯の疼痛を訴えて来院した。診査の結果、慢性根尖性歯周炎と診断され、普通抜歯を行うことになった。器具の写真（別冊 No. 28）を別に示す。

準備するのはどれか。2つ選べ。

- a ①
- b ②
- c ③
- d ④

別冊  
午後 No. 28 写真

**問208** ピンセットの写真（別冊 No. 29）を別に示す。縫合時に使用するのはどれか。2つ選べ。

- a ①
- b ②
- c ③
- d ④

別冊  
午後 No. 29 写真

**問209** 15歳の女子。マルチブラケット装置による動的治療が終わり、装置を撤去するために来院した。器具の写真（別冊 No. 30）を別に示す。バンドの撤去に用いるのはどれか。1つ選べ。

- a ①
- b ②
- c ③
- d ④

別冊  
午後 No. 30 写真

**問210** 5歳の女兒。下顎左側第一乳臼歯と第二乳臼歯の隣接面う蝕をコンポジットレジンを用いて修復することになった。歯科用器材の写真（別冊 No. 31）を別に示す。

使用するのはどれか。2つ選べ。

- a ①
- b ②
- c ③
- d ④

別冊  
午後 No. 31 写真

**問211** 85歳の男性。3年前に Parkinson (パーキンソン) 病と診断され、投薬治療を受けている。ホーエン・ヤールの重症度分類はⅢ度で、舌の不随意運動が認められた。「以前よりも手足の震えが強くなり、本人によるブラッシングが不十分になっている。また、口がもぐもぐ動いてしまい、下顎の全部床義歯が浮き上がってくるのが気になる」と家族から相談があった。

適切な対応はどれか。2つ選べ。

- a 毛の軟らかい歯ブラシの使用を勧める。
- b 音や光などの刺激を与えないよう注意する。
- c 注水下での治療中は十分な吸引操作を行う。
- d 義歯の浮き上がりは舌の訓練で改善できることを伝える。

**問212** エックス線撮影時に使用する器材の写真(別冊 No. 32)を別に示す。

適用部位はどれか。2つ選べ。

- a 上顎前歯部
- b 下顎前歯部
- c 上顎臼歯部
- d 下顎臼歯部

別冊  
午後 No. 32 写真

**問213** 装置の写真(別冊 No. 33)を別に示す。

この装置から把握できるのはどれか。2つ選べ。

- a 貧血
- b 頰脈
- c 高血圧
- d 低酸素血症

別冊  
午後 No. 33 写真

**問214** 20歳の女性。局所麻酔下での抜歯治療中、気分が悪いと訴えた。顔面蒼白で、心拍数と血圧が低下し、意識レベルも低下していた。

対応で正しいのはどれか。1つ選べ。

- a AEDを使用する。
- b 水平位にして様子を見る。
- c ゆっくりと呼吸をさせる。
- d アドレナリンを投与する。

**問215** 摂食嚥下リハビリテーションに関わる職種とその役割の組合せで正しいのはどれか。2つ選べ。

- a 介護福祉士——基本的運動能力の回復
- b 言語聴覚士——入浴、排泄、食事などの介護や介護指導
- c 作業療法士——応用的動作能力・社会的適応能力の回復
- d 社会福祉士——日常生活を営む上で支障がある者の生活の援助

**問216** 摂食嚥下障害の評価のためのスクリーニングテストを行っている写真（別冊 No. 34）を別に示す。

このテストについて正しいのはどれか。2つ選べ。

- a テストフードを用いる。
- b 測定時間は30秒である。
- c 喘息患者には禁忌である。
- d 触知部位は甲状軟骨である。

別冊  
午後 No. 34 写真

**問217** 85歳の男性。半年前に脳梗塞を起こし、現在、右側に麻痺がみられる。食事中に食べこぼしがみられ、むせることもよくあり、摂食嚥下障害と診断された。

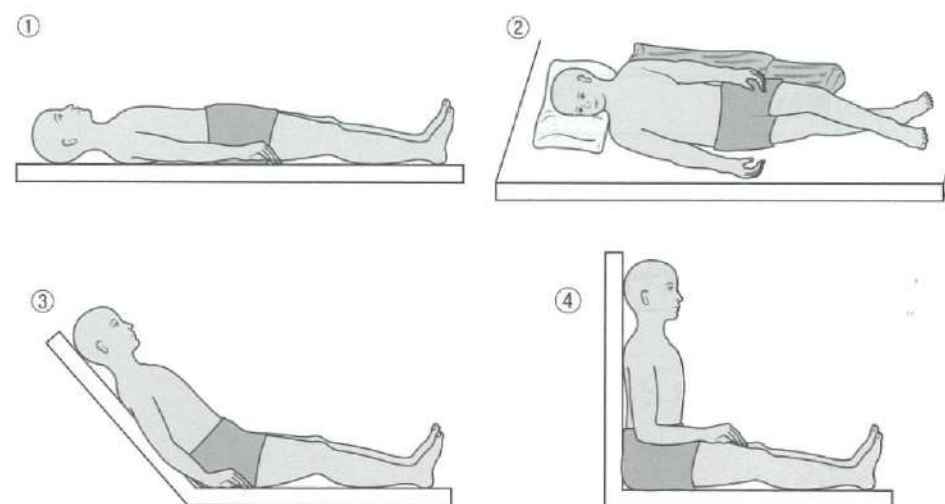
必要な環境改善的アプローチにあたるのはどれか。2つ選べ。

- a 食具の工夫
- b 鼻呼吸の訓練
- c 食卓の位置調整
- d 非利き手での食事の訓練

**問218** 間接訓練はどれか。2つ選べ。

- a 頸部回旋嚥下
- b Think swallow
- c 胸郭可動域訓練
- d メンデルソン手技

**問219** 摂食嚥下の機能訓練にファーラー位を用いることにした。体位を図に示す。



適切なのはどれか。1つ選べ。

- a ①
- b ②
- c ③
- d ④

**問220** 32歳の女性。局所麻酔下で上顎右側第三大臼歯を抜去することになった。甲状腺疾患により投薬治療を受けているため、抜歯前にバイタルサインを測定した。測定結果を表に示す。

① 脈拍	120 回/分
② 呼吸数	30 回/分
③ 体温	36.8°C
④ 血圧 (診療室で測定)	110/75 mmHg

基準範囲にあるのはどれか。2つ選べ。

- a ①
- b ②
- c ③
- d ④

# 歯科衛生士校内模擬試験

—令和4年版出題基準準拠—

D

午後

別冊

©医歯薬出版株式会社

[D-1]

写真 No. 1 (問 113)

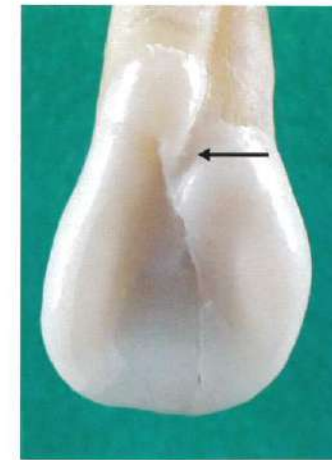


写真 No. 2 (問 126)

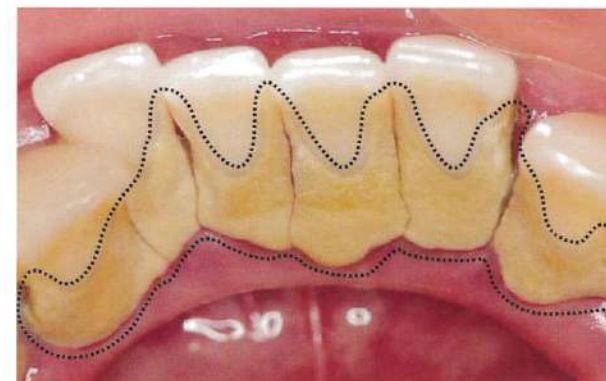


図 No. 3

(問 144)

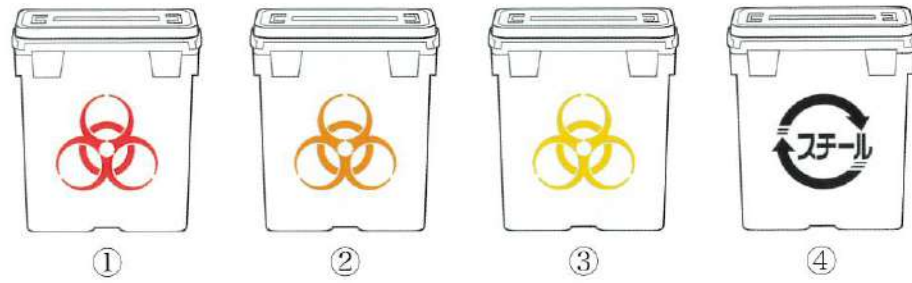


写真 No. 5 (問 149)



写真 No. 4 (問 145)

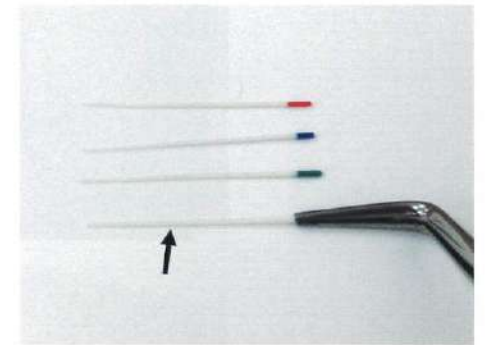


写真 No. 6

(問 150)



A



B

写真 No. 7 (問 151)

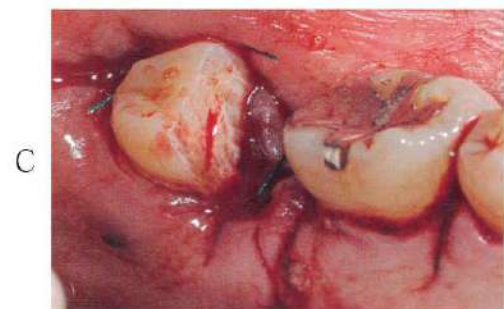


写真 No. 8 (問 157)

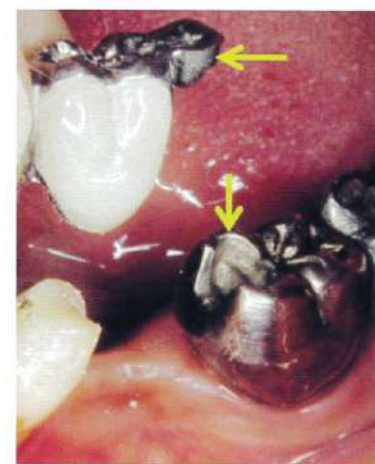


写真 No. 9 (問 162)



写真 No. 10 (問 163)

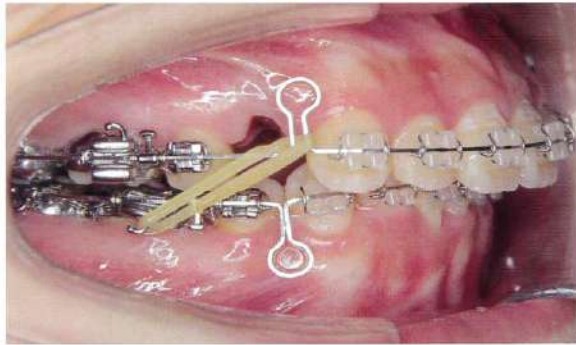


写真 No. 11 (問 166)



写真 No. 12 (問 167)

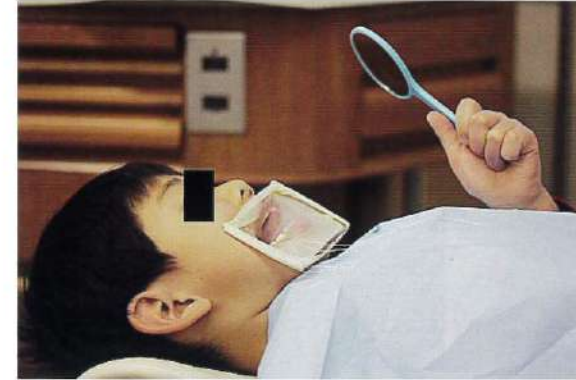


写真 No. 13 (問 170)

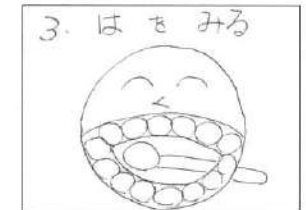


写真 No. 14 (問 174)



写真 No. 15 (問 175)



図 No. 16

(問 176)

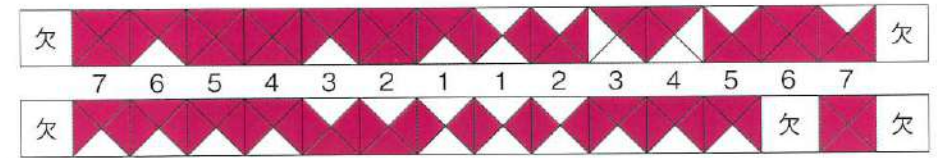


写真 No. 17 (問 179)

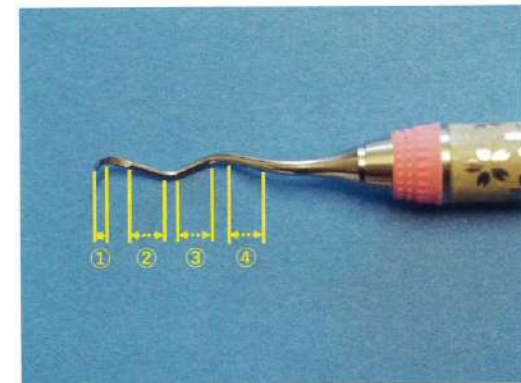


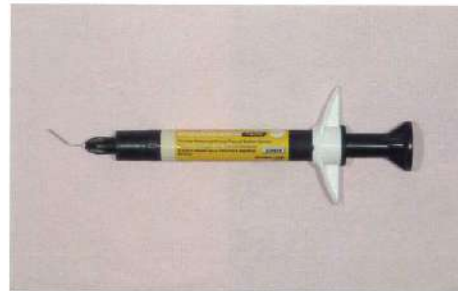
写真 No. 18 (問 183)



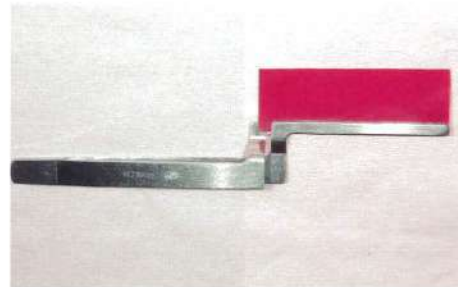
写真 No. 20 (問 189)



写真 No. 19 (問 187)



①



②



③



④

写真 No. 21 (問 195)



写真 No. 22 (問 199)

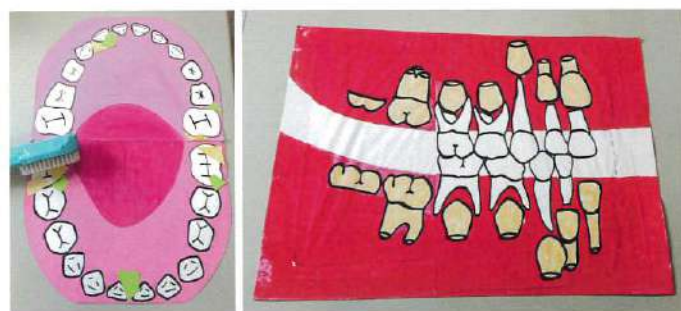


写真 No. 23 (問 200)



写真 No. 24 (問 203)

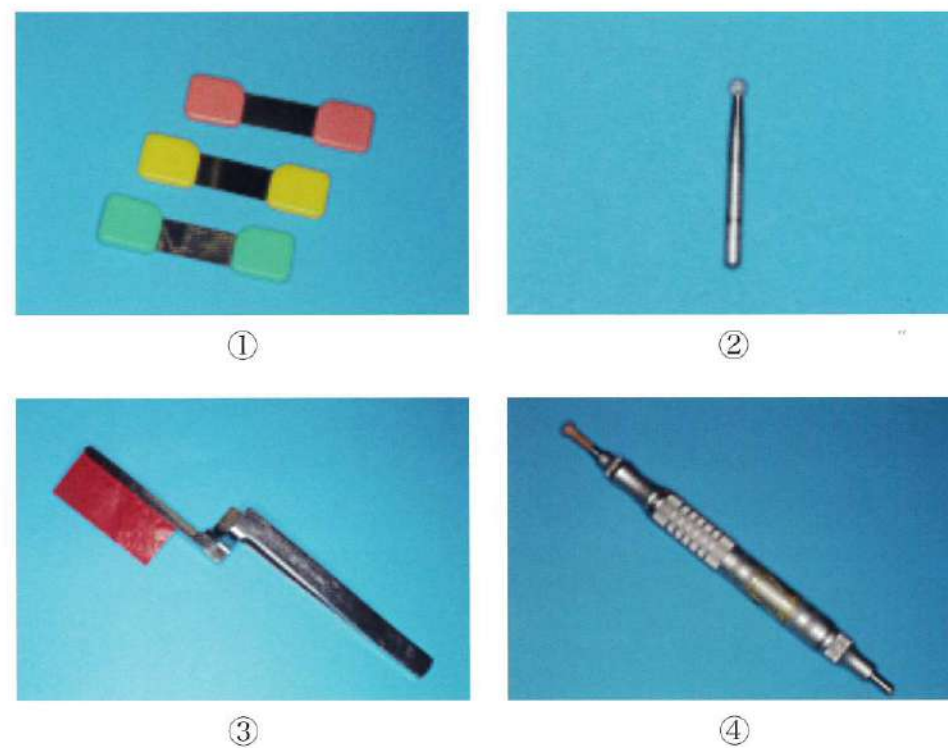


写真 No. 25 (問 204)



①



②



③



④

写真 No. 26 (問 205)



①



②



③



④



写真 No. 27

(問 206)



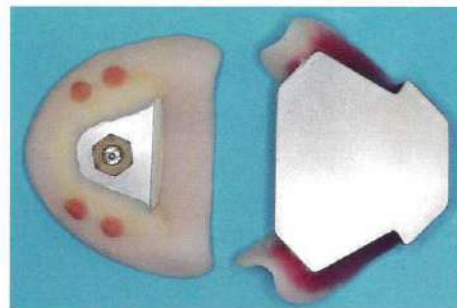
①



②



③



④

写真 No. 28

(問 207)



①

②

③

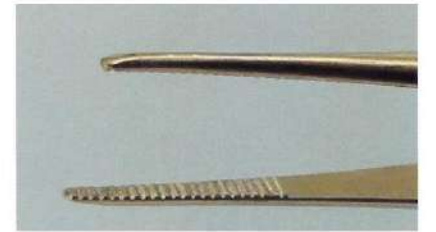
④

写真 No. 29

(問 208)



①



②



③



④



写真 No. 30

(問 209)



①



②



③



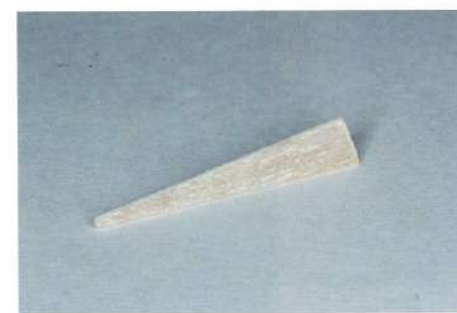
④

写真 No. 31

(問 210)



①



②



③



④

写真 No. 32 (問 212)



写真 No. 33 (問 213)

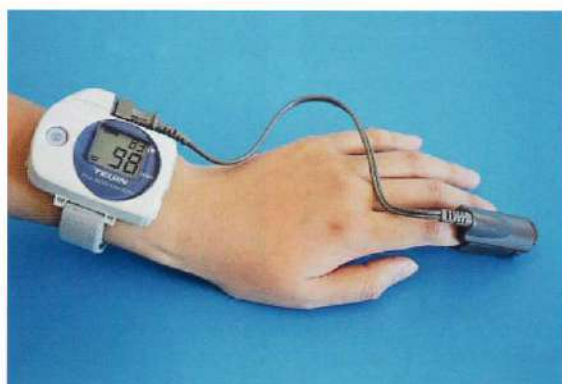


写真 No. 34 (問 216)

