

 日本医歯薬研修協会

医歯薬で
確かな
合格力を



歯科衛生士国家試験 全国総合模擬試験

D e n t a l H y g i e n i s t

解答・解説・
要点集(臨床系)

342

令和4年版出題基準による出題科目一覧

| 問題番号 | 科目 |
|------|---------------------------|
| 午前問題 | |
| 1 | 一、人体(歯・口腔を除く。)の構造と機能 |
| 2 | |
| 3 | |
| 4 | |
| 5 | |
| 6 | |
| 7 | |
| 8 | |
| 9 | |
| 10 | |
| 11 | 二、歯・口腔の構造と機能 |
| 12 | |
| 13 | |
| 14 | |
| 15 | |
| 16 | 三、疾病の成り立ち及び回復過程の促進 |
| 17 | |
| 18 | |
| 19 | |
| 20 | |
| 21 | |
| 22 | |
| 23 | |
| 24 | |
| 25 | |
| 26 | 四、歯・口腔の健康と予防に関わる人間と社会の仕組み |
| 27 | |
| 28 | |
| 29 | |
| 30 | |
| 31 | |
| 32 | |
| 33 | |
| 34 | |
| 35 | |
| 36 | 五、歯科衛生士概論 |
| 37 | |
| 38 | |
| 39 | |
| 40 | |
| 41 | 六、臨床歯科医学 |
| 42 | |
| 43 | |
| 44 | |
| 45 | |
| 46 | |
| 47 | |
| 48 | |
| 49 | |
| 50 | |
| 51 | 七、歯科予防処置論 |
| 52 | |
| 53 | |
| 54 | |
| 55 | |
| 56 | |
| 57 | |
| 58 | |
| 59 | |
| 60 | |
| 61 | 午後問題 |
| 62 | |
| 63 | |
| 64 | |
| 65 | |
| 66 | |
| 67 | |
| 68 | |
| 69 | |
| 70 | |
| 71 | 一、人体(歯・口腔を除く。)の構造と機能 |
| 72 | |
| 73 | |
| 74 | |
| 75 | |
| 76 | |
| 77 | |
| 78 | |
| 79 | |
| 80 | |
| 81 | 二、歯・口腔の構造と機能 |
| 82 | |
| 83 | |
| 84 | |
| 85 | |
| 86 | |
| 87 | |
| 88 | |
| 89 | |
| 90 | |
| 91 | 三、疾病の成り立ち及び回復過程の促進 |
| 92 | |
| 93 | |
| 94 | |
| 95 | |
| 96 | |
| 97 | |
| 98 | |
| 99 | |
| 100 | |
| 101 | 四、歯・口腔の健康と予防に関わる人間と社会の仕組み |
| 102 | |
| 103 | |
| 104 | |
| 105 | |
| 106 | |
| 107 | |
| 108 | |
| 109 | |
| 110 | |
| 1 | 五、歯科衛生士概論 |
| 2 | |
| 3 | |
| 4 | |
| 5 | |
| 6 | 六、臨床歯科医学 |
| 7 | |
| 8 | |
| 9 | |
| 10 | |
| 11 | |
| 12 | |
| 13 | |
| 14 | |
| 15 | |
| 16 | 七、歯科予防処置論 |
| 17 | |
| 18 | |
| 19 | |
| 20 | |
| 21 | |
| 22 | |
| 23 | |
| 24 | |
| 25 | |
| 26 | 午後問題 |
| 27 | |
| 28 | |
| 29 | |
| 30 | |
| 31 | |
| 32 | |
| 33 | |
| 34 | |
| 35 | |
| 36 | 一、人体(歯・口腔を除く。)の構造と機能 |
| 37 | |
| 38 | |
| 39 | |
| 40 | |
| 41 | |
| 42 | |
| 43 | |
| 44 | |
| 45 | |
| 46 | 二、歯・口腔の構造と機能 |
| 47 | |
| 48 | |
| 49 | |
| 50 | |
| 51 | |
| 52 | |
| 53 | |
| 54 | |
| 55 | |
| 56 | 三、疾病の成り立ち及び回復過程の促進 |
| 57 | |
| 58 | |
| 59 | |
| 60 | |
| 61 | |
| 62 | |
| 63 | |
| 64 | |
| 65 | |
| 66 | 四、歯・口腔の健康と予防に関わる人間と社会の仕組み |
| 67 | |
| 68 | |
| 69 | |
| 70 | |
| 71 | |
| 72 | |
| 73 | |
| 74 | |
| 75 | |
| 76 | 五、歯科衛生士概論 |
| 77 | |
| 78 | |
| 79 | |
| 80 | |
| 81 | |
| 82 | |
| 83 | |
| 84 | |
| 85 | |
| 86 | 六、臨床歯科医学 |
| 87 | |
| 88 | |
| 89 | |
| 90 | |
| 91 | |
| 92 | |
| 93 | |
| 94 | |
| 95 | |
| 96 | 七、歯科予防処置論 |
| 97 | |
| 98 | |
| 99 | |
| 100 | |
| 101 | |
| 102 | |
| 103 | |
| 104 | |
| 105 | |
| 106 | |
| 107 | |
| 108 | |
| 109 | |
| 110 | |

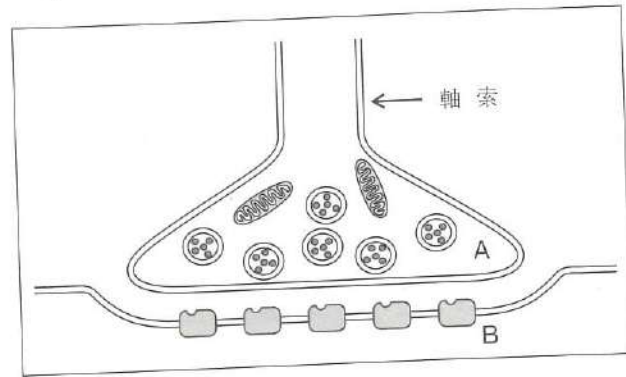
| 問題番号 | 科目 |
|------|-----------|
| 37 | 七、歯科予防処置論 |
| 38 | |
| 39 | |
| 40 | |
| 41 | |
| 42 | |
| 43 | |
| 44 | |
| 45 | |
| 46 | |
| 47 | 八、歯科保健指導論 |
| 48 | |
| 49 | |
| 50 | |
| 51 | |
| 52 | |
| 53 | |
| 54 | |
| 55 | |
| 56 | |
| 57 | 九、歯科診療補助論 |
| 58 | |
| 59 | |
| 60 | |
| 61 | |
| 62 | |
| 63 | |
| 64 | |
| 65 | |
| 66 | |
| 67 | 七、歯科予防処置論 |
| 68 | |
| 69 | |
| 70 | |
| 71 | |
| 72 | |
| 73 | |
| 74 | |
| 75 | |
| 76 | |
| 77 | 八、歯科保健指導論 |
| 78 | |
| 79 | |
| 80 | |
| 81 | |
| 82 | |
| 83 | |
| 84 | |
| 85 | |
| 86 | |
| 87 | 九、歯科診療補助論 |
| 88 | |
| 89 | |
| 90 | |
| 91 | |
| 92 | |
| 93 | |
| 94 | |
| 95 | |
| 96 | |
| 97 | |
| 98 | |
| 99 | |
| 100 | |
| 101 | |
| 102 | |
| 103 | |
| 104 | |
| 105 | |
| 106 | |
| 107 | |
| 108 | |
| 109 | |
| 110 | |

解答一覧表

| 午前問題 | | 午後問題 | |
|------|------|------|------|
| 問題 | 正解 | 問題 | 正解 |
| 1 | c | 56 | b |
| 2 | d | 57 | b |
| 3 | c | 58 | b, d |
| 4 | a | 59 | a |
| 5 | c | 60 | a, b |
| 6 | d | 61 | a, b |
| 7 | b | 62 | b, c |
| 8 | d | 63 | d |
| 9 | b | 64 | a, b |
| 10 | b | 65 | c |
| 11 | d | 66 | b |
| 12 | a | 67 | b |
| 13 | d | 68 | a, b |
| 14 | c | 69 | a, c |
| 15 | b | 70 | b |
| 16 | a, d | 71 | a, d |
| 17 | c | 72 | a, d |
| 18 | c | 73 | b, c |
| 19 | c | 74 | d |
| 20 | d | 75 | b, c |
| 21 | d | 76 | b |
| 22 | d | 77 | d |
| 23 | c | 78 | d |
| 24 | c, d | 79 | b |
| 25 | a, b | 80 | c |
| 26 | c | 81 | b, c |
| 27 | c | 82 | a, d |
| 28 | a | 83 | a |
| 29 | c, d | 84 | c, d |
| 30 | a, c | 85 | a, c |
| 31 | d | 86 | a, c |
| 32 | d | 87 | a |
| 33 | c | 88 | b, c |
| 34 | a, d | 89 | c |
| 35 | c | 90 | a, b |
| 36 | a, b | 91 | b |
| 37 | c, d | 92 | d |
| 38 | b | 93 | c, d |
| 39 | a, b | 94 | a, b |
| 40 | b | 95 | c |
| 41 | b, d | 96 | b, c |
| 42 | b | 97 | b |
| 43 | c | 98 | d |
| 44 | c | 99 | d |
| 45 | a, d | 100 | c |
| 46 | c | 101 | c |
| 47 | b, c | 102 | d |
| 48 | b, d | 103 | a |
| 49 | b | 104 | c, d |
| 50 | a, d | 105 | b, c |
| 51 | a | 106 | b |
| 52 | d | 107 | a, b |
| 53 | c | 108 | b |
| 54 | c, d | 109 | a, d |
| 55 | d | 110 | a |

| 午後問題 | | 午後問題 | |
|------|------|------|------|
| 問題 | 正解 | 問題 | 正解 |
| 1 | c | 56 | c |
| 2 | a | 57 | b |
| 3 | b | 58 | c, d |
| 4 | a | 59 | d |
| 5 | b | 60 | a, b |
| 6 | c | 61 | b, d |
| 7 | c | 62 | a, d |
| 8 | b | 63 | c |
| 9 | b | 64 | c, d |
| 10 | a | 65 | b, d |
| 11 | b | 66 | c, d |
| 12 | a | 67 | c, d |
| 13 | b | 68 | a |
| 14 | d | 69 | b, d |
| 15 | d | 70 | b |
| 16 | a, b | 71 | c |
| 17 | c | 72 | b |
| 18 | a | 73 | a, d |
| 19 | a, c | 74 | c |
| 20 | d | 75 | a, b |
| 21 | b | 76 | a, c |
| 22 | d | 77 | a |
| 23 | c | 78 | a, c |
| 24 | a, d | 79 | a |
| 25 | c | 80 | a, d |
| 26 | a | 81 | c, d |
| 27 | b, d | 82 | b |
| 28 | c | 83 | c |
| 29 | c, d | 84 | a, b |
| 30 | b | 85 | a |
| 31 | d | 86 | a, c |
| 32 | a, d | 87 | c |
| 33 | d | 88 | d |
| 34 | d | 89 | c |
| 35 | a, d | 90 | c |
| 36 | a | 91 | c |
| 37 | b | 92 | c |
| 38 | a, c | 93 | c |
| 39 | d | 94 | a, d |
| 40 | d | 95 | c |
| 41 | c, d | 96 | a, b |
| 42 | a, d | 97 | b |
| 43 | a, d | 98 | d |
| 44 | d | 99 | b, d |
| 45 | a, b | 100 | b |
| 46 | d | 101 | c |
| 47 | b | 102 | d |
| 48 | a | 103 | a |
| 49 | b, d | 104 | a |
| 50 | b | 105 | d |
| 51 | c | 106 | b, c |
| 52 | b, d | 107 | c |
| 53 | a, d | 108 | c, d |
| 54 | c | 109 | c, d |
| 55 | c | 110 | d |

[問題 1] シナプスの図を示す。



Aに貯えられた物質がBと結合することで発生するのはどれか。1つ選べ。

- a 活動電位
- b 神経伝達物質
- c シナプス後電位
- d カルシウムイオン

▶生理学

選択肢考察

- × a、× b シナプスとは神経終末と他の神経細胞、筋細胞との接合部をいう。神経線維内の軸索を活動電位として伝導されてきた情報は、シナプスを介して次の細胞に伝えられる。シナプスにおける興奮の伝達は、**神経伝達物質**の放出を介して行われる。
- c シナプス後電位とは、興奮が伝達された先の神経細胞(図中B)に生じるものである。
- × d カルシウムイオンは、神経伝達物質の**放出**に関与する。

DH25:P39

正解 c

[問題 2] 歯と歯周組織の両者に属するのはどれか。1つ選べ。

- a 歯髄
- b 象牙質
- c 歯根膜
- d セメント質

▶解剖学

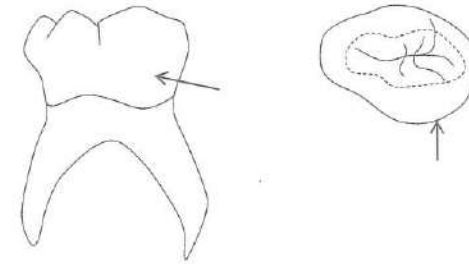
選択肢考察

- d 歯肉、歯根膜、歯槽骨およびセメント質を合わせて**歯周組織**という。歯は**エナメル質、象牙質、歯髄、セメント質**から構成される。共通するのはセメント質である。

DH25:P17

正解 d

[問題 3] 乳歯の頬側面と咬合面を図に示す。



矢印で示す部位の名称はどれか。1つ選べ。

- a 介在結節
- b 基底結節
- c 臼歯結節
- d 中心結節

▶解剖学

選択肢考察

- × a 介在結節は**上顎第一小臼歯**にみられる小結節である。
- × b 基底結節は**前歯の舌面歯頸隆線**の発達が顕著になったものである。
- c 図は**下顎右側第一乳臼歯**である。下顎第一乳臼歯の外形は、頬舌径より近遠心径の大きい長方形または台形で、咬頭は4咬頭であり、頬面近心の臼歯結節の発達がよいため、近心の頬舌径が著しく大きい。また、近心舌側咬頭と近心辺縁隆線の間には**トリゴニード切痕**がみられる。
- × d 中心結節は臼歯咬合面に出現する結節で、**下顎第二小臼歯**で最も高率で出現する。

正解 c

DH25:P10

[問題 4] カテコラミンはどれか。1つ選べ。

- a ドパミン
- b ヒスタミン
- c コルチゾール
- d アルドステロン

▶生理学

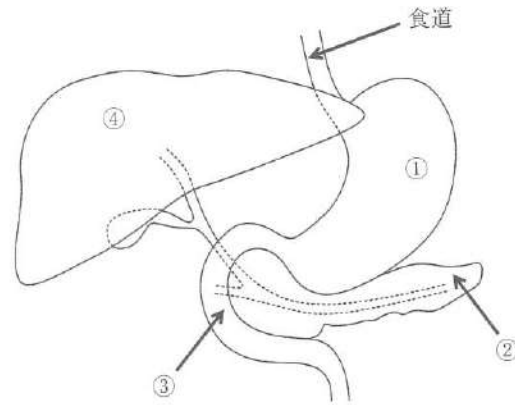
選択肢考察

- a カテコラミンは主に**神経伝達物質**として働き、代表的なカテコラミンには**アドレナリン、ノルアドレナリン、ドパミン**がある。ドパミンは中枢神経系に存在する神経伝達物質で、アドレナリン、ノルアドレナリンの前駆体でもある。ドパミンの減少は**パーキンソン病**の主な病因である。
- × b ヒスタミンは**ヒスチジン(アミノ酸)**由来のアミン類の**炎症性ケミカルメディエーター**である。生体組織に広く分布している活性アミンで、細動脈の拡張作用により血圧低下をきたす。**肥満細胞**はIgEの刺激によりヒスタミンを遊離し、**I型アレルギー**症状を起こす。
- × c コルチゾールは**副腎皮質**から分泌する**ステロイドホルモン**で、抗炎症作用、免疫反応抑制作用、血糖上昇作用、糖新生作用、抗ストレス作用がある。
- × d アルドステロンは**副腎皮質**から分泌される電解質**コルチコイド**で、集合管に作用して血液中にNa⁺を取り込む。このときNa⁺と同じ方向へ水分子が移動するため、水の再吸収が起こり、血液量が増加することにより血圧が**上昇**する。

正解 a

DH25:P502

[問題 5] 消化器系を模式図に示す。



胆汁が流入するのはどれか。1つ選べ。

- a ①
- b ②
- c ③
- d ④

▶生理学

選択肢考察

- × a ①は胃である。塩酸やペプシンが分泌される。
- × b ②は膵臓である。種々の消化酵素(アミラーゼ、リパーゼ、トリプシン)やホルモンが分泌される。
- c、× d 胆汁は④の肝臓から分泌され、胆嚢に蓄えられる。胆嚢からは総胆管を通して、十二指腸乳頭部から③の十二指腸内に流入する。

正解 c

DH 25:P 48

[問題 6] 人体骨格標本の写真の一部(別冊午前 No. 1)を別に示す。

この骨はどれか。1つ選べ。

- a 胸骨
- b 鎖骨
- c 肋骨
- d 肩甲骨

▶解剖学

選択肢考察

- × a 胸骨は胸部前面にある、ネクタイのような形の扁平骨である。
- × b 鎖骨は前胸部の上縁で、胸骨と肩甲骨の間に水平に横たわる棒状の骨である。
- × c 肋骨は胸部の外壁を形成する12対の弓形の骨である。
- d 写真は肩甲骨である。肩の背面にある三角形の扁平骨である。

正解 d



No. 1

[問題 7] 口腔内写真(別冊午前 No. 2)を別に示す。

矢印で示す部位に開口する唾液腺を支配するのはどれか。1つ選べ。

- a 三叉神経
- b 顔面神経
- c 舌咽神経
- d 舌下神経

▶解剖学

選択肢考察

- × a 三叉神経が支配する唾液腺はない。
- b 矢印で示す部位は舌下ヒダである。舌下ヒダからは舌下腺唾液が分泌される。顔面神経は顎下腺や舌下腺を支配する。
- × c 舌咽神経は耳下腺を支配する。
- × d 舌下神経が支配する唾液腺はない。

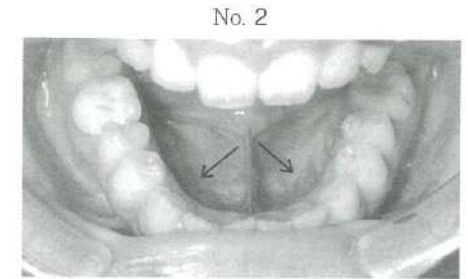
正解 b

DH 25:P 31

要点

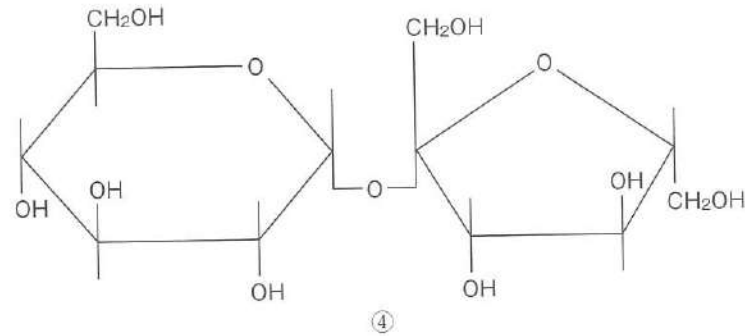
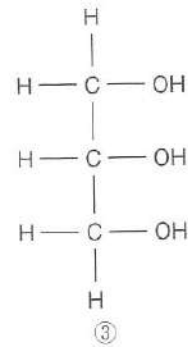
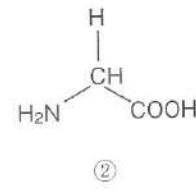
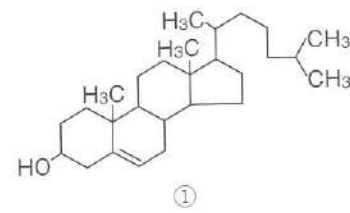
●大唾液腺

| 唾液腺 | 唾液の性状 | 開口部位 | 排泄導管 | 神経支配 |
|-----|----------|--------------|--|------|
| 耳下腺 | 純漿液腺 | 耳下腺乳頭 | 耳下腺管 (Stenon 管) | 舌咽神経 |
| 顎下腺 | 混合腺(漿>粘) | 舌下小丘 | 顎下腺管 (Wharton 管) | 顔面神経 |
| 舌下腺 | 混合腺(漿<粘) | 舌下小丘 舌下ヒダ | 大舌下腺管 (Bartholin 管) 小舌下腺管 (Rivinus 管) | |



No. 2

〔問題 8〕 生体に関与する物質の構造を図に示す。



炭水化物はどれか。1つ選べ。

- a ①
b ②
c ③
d ④

▶生理学

選択肢考察

- × a ①はコレステロールで、誘導脂質である。誘導脂質は単純脂質や複合脂質が加水分解され生成する物質で、脂質の性質をもつものである。
× b ②はグリシンで、アミノ酸である。アミノ酸は分子内に酸性基であるカルボキシル基(-COOH)と塩基性基であるアミノ基(-NH₂)を有する。
× c ③はグリセロール(グリセリン)である。グリセロールに脂肪酸が結合すると単純脂質となる。単純脂質の多くは生体内に貯蔵されてエネルギー供給源となるトリグリセリド(中性脂肪)である。
○ d 炭水化物は炭素の水和物でC_m(H₂O)_nという化学組成をとり、糖質ともいう。糖質は単糖類、二糖類、多糖類に大別される。④はスクロース(ショ糖)である。ショ糖は二糖類で、グルコースとフルクトースから構成される。図の左がグルコース、右がフルクトースである。

正解 d

DH 25:P46

〔問題 9〕 局所性止血薬はどれか。1つ選べ。

- a ヘパリン
b トロンピン
c アスコルビン酸
d ワルファリンカリウム

▶薬理学

選択肢考察

- × a、× d ヘパリン、ワルファリンカリウムは抗凝固薬である。
○ b、× c 「全身性に投与する」とは、投与後薬物が循環血液中に入ることの意味する。よって全身性投与は経口投与や静脈内注射が該当する。止血薬には、全身性に投与する全身性止血薬(内服・注射)と、局所適用する局所性止血薬(外用止血薬)がある。抜歯窩に適用するのは局所性止血薬である。トロンピンは局所性止血薬、アスコルビン酸は全身性止血薬に分類される。

正解 b

DH 25:P111

〔問題 10〕 血液寒天培地上に発育した細菌の集落像の写真(別冊午前 No. 3)を別に示す。

この細菌の特徴はどれか。1つ選べ。

- a う蝕原因菌である。
b Red Complexに関連する。
c 培地上に赤色の集落を認める。
d グラム陽性通性嫌気性球菌である。

▶微生物学

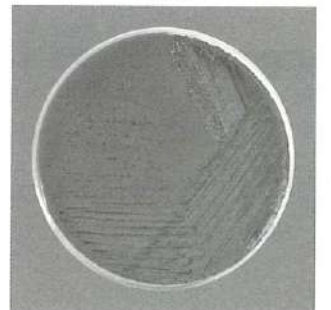
選択肢考察

- × a、× d う蝕原因菌の*Streptococcus mutans*は、グラム陽性通性嫌気性球菌である
○ b、× c 写真より、血液寒天培地上に黒色の集落(コロニー形成)を認める。この性質を持つのは、グラム陰性偏性嫌気性桿菌の、*Porphyromonas gingivalis*、*Prevotella intermedia*などがある。このうち、*Porphyromonas gingivalis*は重度歯周炎に関与するRed Complexに含まれる。

正解 b

DH 25:P87

No. 3



[問題 11] クロイツフェルト・ヤコブ病の原因因子はどれか。1つ選べ。

- a 核 酸
- b 脂 質
- c 糖 質
- d タンパク質

▶微生物学

選択肢考察

- d ヒトのクロイツフェルト・ヤコブ病やウシの**海綿状脳症(狂牛病)**の原因因子は、感染性のタンパク質(プリオン)である。

正 解 d

📖 要点集 341:P32

[問題 12] 歯の異常と好発部位の組合せで正しいのはどれか。1つ選べ。

- a 過剰歯 —— 上顎正中部
- b 巨大歯 —— 上顎大白歯
- c 欠如歯 —— 下顎第一小臼歯
- d 矮小歯 —— 下顎大白歯

▶病理学

選択肢考察

- a 過剰歯は**上顎正中部**に好発する。
- ×b 巨大歯は**上顎中切歯**に好発する。
- ×c 欠如歯は**上下顎第三大白歯、上顎側切歯、下顎第二小臼歯**に好発する。
- ×d 矮小歯は**上顎側切歯**に好発する。

正 解 a

📖 DH25:P73

[問題 13] エナメル上皮腫で正しいのはどれか。1つ選べ。

- a 上顎に好発する。
- b 前歯部に好発する。
- c 歯原性癌腫である。
- d 石けんの泡状所見を呈する。

▶病理学

選択肢考察

- ×a 上顎より**下顎**の発生頻度が高い。
- ×b **大白歯部**から**下顎枝**が好発部位である。
- ×c **良性上皮性歯原性腫瘍**である。
- d エックス線画像では、単房性または多房性の透過像(石けんの泡状所見)を呈し、**ナイフカット状**の歯根吸収を示すことがある。

正 解 d

📖 要点集 341:P47

[問題 14] 薬物と受容体の組合せで正しいのはどれか。1つ選べ。

- a モルヒネ —— β_1
- b アドレナリン —— オピオイド
- c ジフェンヒドラミン —— H_1
- d ロキソプロフェンナトリウム —— シクロオキシゲナーゼ

▶薬理学

選択肢考察

- ×a モルヒネは麻薬性鎮痛薬の1つで、 **μ オピオイド**受容体を刺激し、強い鎮痛作用を示す。
- ×b アドレナリンは **α 受容体、 β 受容体**の作用薬である。
- c ジフェンヒドラミンは第一世代の**抗ヒスタミン薬**であり、**ヒスタミン H_1 受容体**と競合的に拮抗し、アレルギー反応を抑制する。
- ×d ロキソプロフェンナトリウム(NSAIDs)は、シクロオキシゲナーゼ(**酵素**)の活性を阻害することで、**抗炎症作用**を示す。

正 解 c

📖 要点集 341:P44

[問題 15] 自己抗体が関与するのはどれか。1つ選べ。

- a 白板症
- b 天疱瘡
- c 手足口病
- d 疱疹性口内炎

▶微生物学

選択肢考察

- ×a 白板症は**口腔潜在的悪性疾患**であり自己抗体は関与しない。
- b 自己抗体とは、自己の細胞や組織などの構成成分を抗原として産生される抗体のことで、健常では産生されないため、自己抗体が陽性を示す場合には**自己免疫疾患**を疑う。天疱瘡は、上皮細胞間の結合に対する自己抗体である**抗デスモゾーム**によって引き起こされる、自己免疫疾患性の**水疱症**である。
- ×c 手足口病は**コクサッキーウイルス**や**エンテロウイルス**などによるウイルス感染症である。
- ×d 疱疹性口内炎は一般的に、**ヘルペスウイルス**によるウイルス感染症である。

正 解 b

📖 要点集 341:P29

【問題 16】 集団の代表値に平均値を用いることができるのはどれか。2つ選べ。

- a 年齢
- b 血液型
- c 要介護度
- d DMF 歯数

▶ 衛生学・公衆衛生学

選択肢考察

- a、○ d 年齢、DMF 歯数は比例尺度であり、平均値を用いることができる。
- × b 血液型は名義尺度であり、大小の関係はないため平均値を用いることはできない。
- × c 要介護度は順序尺度であり、間隔に意味はないため平均値を用いることはできない。

正解 a、d

DH25:P235

要点

尺度には名義尺度、順序尺度、間隔尺度、比例尺度の4つがある。間隔尺度または比例尺度は平均値を算出することができる。

● 尺度の種類

- ① 名義尺度：性別など、大小の関係はない尺度
- ② 順序尺度：要介護度など、大小関係はあるが、その間隔には意味がない尺度
- ③ 間隔尺度：西暦や温度など、大小関係だけでなく、その間隔に意味がある尺度
- ④ 比例尺度：身長など、大小関係、間隔、比率に意味がある尺度

【問題 17】 歯磨剤の薬用成分で、う蝕予防と歯周病予防の両方の効能が期待できるのはどれか。1つ選べ。

- a 乳酸アルミニウム
- b ピロリン酸ナトリウム
- c ペンゼトニウム塩化物
- d グリチルリチン酸二カルシウム

▶ 口腔衛生学

選択肢考察

- × a 乳酸アルミニウムは、知覚過敏予防に有効な薬用成分である。
- × b ピロリン酸ナトリウムは、歯石の沈着防止に有効な薬用成分である。
- c ペンゼトニウム塩化物には殺菌作用があり、う蝕予防や歯周炎予防に有効である。
- × d グリチルリチン酸二カルシウムには抗炎症作用があり、歯周炎に有効である。

正解 c

DH25:P131

【問題 18】 生後、ミュータンスレンサ球菌が定着しやすい時期はどれか。1つ選べ。

- a 0～6か月
- b 8～16か月
- c 19～31か月
- d 34～44か月

▶ 口腔衛生学

選択肢考察

- c 歯が未萌出の乳児の口腔内からはミュータンスレンサ球菌は検出されない。乳歯が萌出してくる1歳前後から定着を始め、乳歯萌出本数が増えるにつれて検出率が高くなる。従って乳歯萌出から乳歯列が完成する頃である生後19～31か月は、ミュータンスレンサ球菌が定着しやすい時期と考えられている。

正解 c

【問題 19】 唾液の緩衝作用と再石灰化の両方の機能に関わるのはどれか。1つ選べ。

- a 乳酸
- b 炭酸
- c リン酸
- d クエン酸

▶ 口腔衛生学

選択肢考察

- c 緩衝作用とは唾液のpHを中性付近に保つ作用のことで、重炭酸塩やリン酸塩が関与する。一方、歯質の再石灰化に関与するものとしてスタテリンがあり、その他にもカルシウムイオンやリン酸が関与する。

正解 c

DH25:P115

【問題 20】 JICA (Japan International Cooperation Agency) が行うのはどれか。1つ選べ。

- a 国際学会の開催
- b 国際機関への出資
- c 国際保健協定の提案
- d 専門職の国際派遣による技術協力

▶ 衛生学・公衆衛生学

選択肢考察

- × a 主催団体が開催する。
- × b 政府が行う政府開発援助 (ODA : Official Development Assistance) の中の多国間援助である。
- × c 世界保健機関 (WHO : World Health Organization) が行う。
- d 国際協力機構 (JICA) が行う。開発途上国の人材開発、組織強化などを目的として、開発途上国や国際機関の要請を受けて派遣される。

正解 d

DH25:P174

[問題 21] 後期高齢者医療制度を規定しているのはどれか。1つ選べ。

- a 介護保険法
- b 老人福祉法
- c 国民健康保険法
- d 高齢者の医療の確保に関する法律

▶ 衛生学・公衆衛生学

選択肢考察

○ d 平成 18 年に公布された「健康保険法等の一部を改正する法律」により、「老人保健法」が「**高齢者の医療の確保に関する法律**」(平成 20 年 4 月 1 日施行)と全面的に改正され、平成 20 年 4 月 1 日から、75 歳以上の者及び一定の障害があり申請により認定を受けた 65 歳以上の者に係る医療については、現役世代と高齢者世代の負担を明確化し、公平でわかりやすい制度とするためという考えから、この法律に基づいて従来の医療保険制度から独立した、**後期高齢者医療制度**が創設された。都道府県ごとに、全ての市町村が加入する「後期高齢者医療広域連合」が、保険者となり、財源については、患者負担を除き、公費(約 5 割)、現役世代からの支援金(約 4 割)のほか、高齢者からの保険料(約 1 割)によって構成される。

正解 d

DH 25:P 198

[問題 22] 医療法の一部を示す。

医師、歯科医師、薬剤師、看護師その他の医療の担い手は、医療を提供するに当たり、適切な説明を行い、医療を受ける者の()を得るよう努めなければならない

()に入るのはどれか。1つ選べ。

- a 許可
- b 情報
- c 信頼
- d 理解

▶ 衛生学・公衆衛生学

選択肢考察

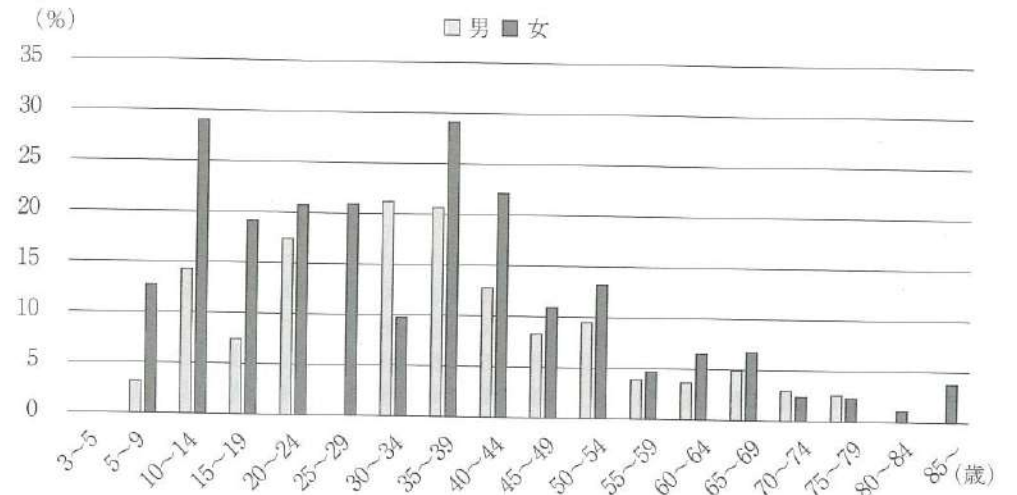
○ d 医療法 第一条の四の 2 に「医師、歯科医師、薬剤師、看護師その他の医療の担い手は、医療を提供するに当たり、適切な説明を行い、医療を受ける者の**理解**を得るよう努めなければならない。」と定められている。

正解 d

要点

医療法は、医療を受ける者による医療に関する適切な選択を支援するために必要な事項、良質な医療を提供する体制の確立のための事項、医療の安全を確保するために必要な事項、病院、診療所及び助産所の開設・管理に関し必要な事項並びにこれらの施設の整備並びに医療提供施設相互間の機能の分担及び業務の連携を推進するために必要な事項等を定めることにより、医療を受ける者の利益の保護及び良質かつ適切な医療を効率的に提供する体制の確保を図り、もつて国民の健康の保持に寄与することを目的としている。

[問題 23] 令和 4 年歯科疾患実態調査のある項目の結果を図に示す。



この図が示すのはどれか。1つ選べ。

- a 舌を清掃している者
- b 歯科検診を受診している者
- c 矯正歯科治療を受けた経験がある者
- d デンタルフロスや歯間ブラシで歯間部清掃を行っている者

▶ 口腔衛生学

選択肢考察

- × a、× d 舌清掃またはデンタルフロスや歯間ブラシを用いた歯間部清掃を行っている者の割合は、男女別にみると、ほぼすべての年代で女性の方が高かった。40~70 代の女性は 5 割以上がデンタルフロスや歯間ブラシを用いた歯間部清掃を行っていた。
- × b 歯科検診を受診している者の割合は、男性では 30 歳から 50 歳未満の年齢階級において低い傾向にあった。
- c 矯正歯科治療を受けた経験がある者の割合は、10 歳以上 40 歳未満の年齢階級で高く、男女別では女性において高い傾向を示した。

● 令和 4 年歯科疾患実態調査



正解 c

DH 25:P 151

〔問題 24〕 虐待を受けた疑いがある児童が来院した。
児童虐待の防止等に関する法律に規定されている通告先はどれか。2つ選べ。

- a 警察署
- b 保健所
- c 児童相談所
- d 福祉事務所

▶ 衛生学・公衆衛生学

選択肢考察

○ c、d 児童虐待の防止等に関する法律第6条に、

- 〔1 児童虐待を受けたと思われる児童を発見した者は、速やかに、これを市町村、都道府県の設置する福祉事務所若しくは児童相談所又は児童委員を介して市町村、都道府県の設置する福祉事務所若しくは児童相談所に通告しなければならない。〕
- 2 前項の規定による通告は、児童福祉法第25条の規定による通告とみなして、同法の規定を適用する。
- 3 刑法の秘密漏示罪の規定その他の守秘義務に関する法律の規定は、第1項の規定による通告をする義務の遵守を妨げるものと解釈してはならない。〕

児童福祉法第25条に

「要保護児童を発見した者は、これを市町村、都道府県の設置する福祉事務所若しくは児童相談所又は児童委員を介して市町村、都道府県の設置する福祉事務所若しくは児童相談所に通告しなければならない(抜粋)」と、全ての国民に通告する義務が定められている。

正解 c、d

DH 25:P 214

〔問題 25〕 口腔清掃法とその関連事項の組合せで正しいのはどれか。2つ選べ。

- a 自然的——咀嚼
- b 人工的——洗口
- c 化学的——唾液
- d 手術的——食物の性状

▶ 口腔衛生学

選択肢考察

- a 自然的清掃法は、唾液による自浄作用、清掃性食品、咀嚼による自浄作用である。
- b 人工的清掃法は、セルフケアとして行う口腔清掃法の主要なものである。
- × c 化学的清掃法は、薬剤によるプラーク形成の抑制や、歯石沈着の抑制を目的とする方法である。
- × d 手術的清掃法は、歯科衛生士を中心として専門家が器具を用いて行う口腔清掃法である。

正解 a、b

DH 25:P 129

〔問題 26〕 ある年度の都道府県別のフッ化物洗口事業実施率と学校保健統計調査による12歳児DMFTとの関連性を調べた。

この研究方法はどれか。1つ選べ。

- a 介入研究
- b 症例対照研究
- c 生態学的研究
- d 前向きコホート研究

▶ 衛生学・公衆衛生学

選択肢考察

- × a 介入研究とは、治療や予防の効果などを調べる目的で、意図的に要因に介入してその寄与を調べる方法である。
- × b 症例対照研究は、疾病の原因を過去に遡って調査し、有病者と健常者とで比較する方法である。
- c 生態学的研究とは、疾病と関連要因を地域または集団単位で検討する方法であり、本設問では都道府県別の集団のう蝕とその関連要因を調べている。疫学的研究における研究デザインには、研究のために要因に介入を行う介入研究と、介入を行わない観察研究に分類される。観察研究には、症例対照研究やコホート研究、地域集団を比較して疾病の要因を調べる生態学的研究などがある。
- × d 前向きコホート研究とは、将来に向かって問題とする疾病の発生を観察する方法で、特定要因の有無で罹患率を比較する方法である。

正解 c

DH 25:P 238

〔問題 27〕 人口統計で「X歳における生存者がX歳以降に生存する年数の平均値」で説明されるのはどれか。1つ選べ。

- a 健康寿命
- b 粗死亡率
- c 平均余命
- d 老年化指数

▶ 衛生学・公衆衛生学

選択肢考察

- × a 健康寿命とは健康上の問題で日常生活が制限されず生活できる期間である。
- × b 粗死亡率とは人口千人あたりの1年間の死亡数を表し、普通死亡率とよぶこともある。
- c 平均余命とは、ある年齢の人々があと何年生きられるかという期待値のことである。0歳の平均余命を平均寿命という。
- × d 老年化指数とは年少人口に対する老年人口の割合をいう。年齢構成を示す指標の1つである。

正解 c

DH 25:P 224

[問題 28] 大規模災害や突発事故などから生じた精神疾患はどれか。1つ選べ。

- a PTSD
- b 自閉症
- c 精神遅滞
- d アルツハイマー型認知症

▶ 衛生学・公衆衛生学

選択肢考察

- a 命の安全が脅かされるような出来事(戦争、天災、事故、犯罪、虐待など)によって、強い精神的衝撃を受けることが原因で、著しい苦痛や、生活機能の障害をもたらすことがある。これを**心的外傷後ストレス障害**(Post-Traumatic Stress Disorder: PTSD)という。強いショック体験や過剰な精神的ストレスなどが心のダメージとなり、ある程度時間が経過しても、その経験に対して強い恐怖を感じるストレス障害である。
- × b 自閉症(自閉性障害)、は3歳以前に「① 対人関係の質的障害、② コミュニケーションの質的障害、③ 興味・関心の限局と常同的な反復的行動」の症状がみられるものである。
- × c 精神遅滞は、「① 明らかに知的機能が平均以下、② 適応機能の欠陥または不全を伴う、③ 18歳以前に発症する」という3つの要件を満たすものである。
- × d アルツハイマー型認知症は認知症の中で一番多く、脳に**アミロイドβ**などの特殊タンパクが蓄積し、神経細胞が減少し、認知機能に障害が起こる疾患である。

正解 a

DH25:P244

[問題 29] 家庭用品品質表示法に規定されている歯ブラシの表示内容はどれか。2つ選べ。

- a 植毛数
- b 毛の長さ
- c 毛の材質
- d 耐熱温度

▶ 口腔衛生学

選択肢考察

- c, d 家庭用品品質表示法における歯ブラシは、「通常生活で用いられる植毛されたものをいい、柄とブラシ毛から構成されているもの。電動式のもの及び使い捨て等、一時的に使用するものを除く。」と定義されている。規定されている表示内容は、柄の材質、毛の材質、毛の硬さ、耐熱温度、表示者名等の付記である。

正解 c, d

[問題 30] 医療が提供できる施設サービスはどれか。2つ選べ。

- a 介護医療院
- b 介護老人福祉施設
- c 介護老人保健施設
- d 特別養護老人ホーム

▶ 衛生学・公衆衛生学

選択肢考察

- a 介護医療院は長期療養を必要とする者を対象とし、日常的な医学的管理を提供する施設サービスである。介護療養型医療施設は令和6年4月1日に介護医療院や病院・診療所などに移行した。
- × b, × d 介護老人福祉施設(特別養護老人ホーム)は常時介護を必要とする者を対象とし、生活介護を提供する施設サービスである。
- c 介護老人保健施設は、病状が安定しリハビリテーションや介護・看護サービスを必要とする者を対象とし、在宅復帰を果たすための中間施設の役割を担う施設サービスである。限定的な医療が提供される。

正解 a, c

要点

● 介護サービス一覧

・ 居宅サービス：要支援者、要介護者が利用可能

| | |
|-------------------|--|
| 訪問介護(ホームヘルプサービス) | ホームヘルパーなどにより身体介護(入浴、排泄、食事など)や生活援助(調理、洗濯、掃除など)が行われる。医療行為ではないため医師の指示は不要。 |
| 訪問看護 | 看護師などにより点滴管理、体位変換といった診療補助を行う。医師の指示が必要。 |
| 訪問リハビリテーション | 理学療法士、作業療法士などにより行われる。医師の指示が必要。 |
| 通所介護(デイサービス) | 通所により食事、入浴やレクリエーションを行う。 |
| 通所リハビリテーション(デイケア) | 介護老人保健施設、医療機関などへの通所で理学療法士、作業療法士などにより行われる。医師の指示が必要。 |
| ショートステイ | 介護者家族の負担軽減を目的とし、家族が一時的に介護できなくなった場合に施設に短期入所させ、日常生活に必要な世話や医療行為などを行う。 |

・ 施設サービス：要介護者のみが利用可能

| | |
|-----------------------------------|---|
| 介護老人福祉施設(老人福祉法に基づく特別養護老人ホームとほぼ同様) | 常時介護が必要で家庭での生活が困難な場合に入所し、日常生活上の世話や健康管理を行う。医療行為は行わない。 |
| 介護老人保健施設 | 病状安定期にある者が入所し、リハビリテーションを中心とするケアと生活介助を行う。限定された医療行為が行われる。 |
| 介護療養型医療施設 | 病状が安定している長期療養患者で常時医学的管理を必要とする者を対象とする。2024(令和6)年4月1日以降、介護医療院へ移行。 |
| 介護医療院 | 慢性疾患などにより長期療養を必要とする者に対し、医学的管理のもとに介護、機能訓練、医療、日常生活上の世話を行う。 |

[問題 31] 診療に関する記録と法令で義務付けられている保存期間の組合せで正しいのはどれか。1つ選べ。

- a 診療録 ————— 3年
- b 処方せん ————— 5年
- c 歯科技工指示書 ————— 5年
- d 歯科衛生士の業務記録 — 3年

▶ 歯科衛生士概論

選択肢考察

○ d ● 主な診療記録の保存期間と根拠法令

| 診療記録 | 根拠法令 | 保存期間 |
|---|---------------------|-----------------|
| 診療録 | 歯科医師法 | 診療終了時から5年間 |
| 歯科技工指示書 | 歯科技工士法 | 歯科技工が終了した日から2年間 |
| 学校歯科健康診断票 | 学校保健安全法施行規則 | 5年間 |
| 調剤済み処方せん | 薬剤師法 | 調剤済みとなった日より3年間 |
| 歯科衛生士の記録 | 歯科衛生士法 | 3年間 |
| 診療録以外の医療行為に関する記録(手術記録、検査結果、X線写真等) | 医療法 | 2年間 |
| 保険診療における診療録以外の給付に関する帳簿及び書類(検査所見記録、エックス線照射記録等) | 保険医療機関及び保険医療療養担当者規則 | 完結の日から3年間 |
| 作業模型 | | 法定保管期間なし |
| スタディモデル | 診療報酬表 | 診療終了時から3年間 |
| エックス線装置の測定結果記録、放射線障害が発生するおそれのある場所の測定結果記録 | 医療法 | 5年間 |

正解 d

[問題 32] ヒューマンエラー対策で、ハード面からの取組みはどれか。1つ選べ。

- a KYTの実施
- b メタ認知能力の向上
- c チェックリストの作成
- d フェールセーフ医療機器の導入

▶ 歯科衛生士概論

選択肢考察

- × a、× b ヒューマンエラーは「ヒューマン」、「ハード」、「ソフト」の3つの面から対策する必要がある。危機予知訓練(KYT)の実施、メタ認知能力の向上は、「ヒューマン」に該当する。
- × c チェックリストの作成は組織内でエラーを起こさないシステムの構築にあたり、「ソフト」に該当する。
- d フェールセーフはエラーが起きても障害にならないシステムで、医療機器などの「ハード」に導入される。

正解 d

DH 25:P781

[問題 33] 地域包括ケアシステムの構築で推進されるのはどれか。1つ選べ。

- a 救急医療
- b 災害医療
- c 在宅医療
- d 先進医療

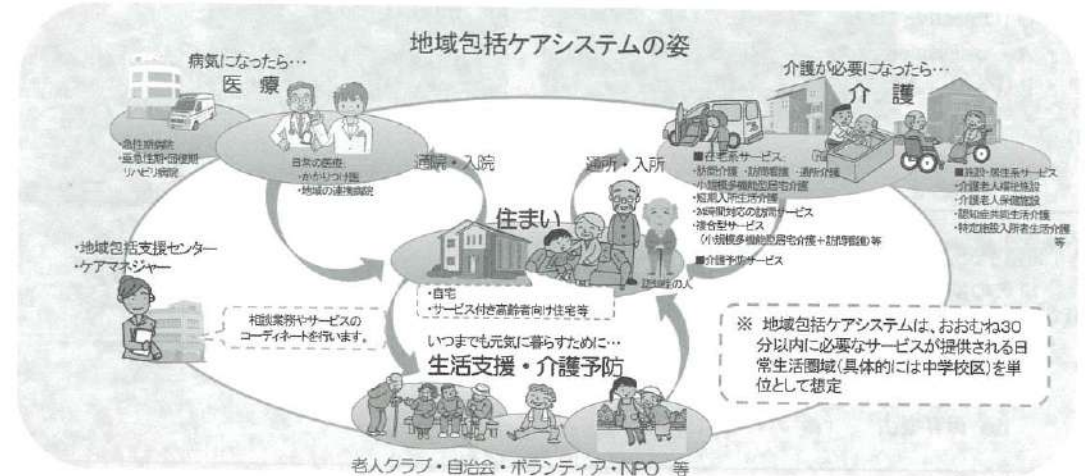
▶ 歯科衛生士概論

選択肢考察

- c 地域包括ケアシステムでは、団塊の世代が75歳以上となる2025年を目途に、重度な要介護状態となっても住み慣れた地域で自分らしい暮らしを人生の最後まで続けることができるよう、「医療・介護・予防・住まい・生活支援」が一体的に提供されるケアシステムを、おおむね30分以内に必要なサービスが提供される日常生活圏域(具体的には中学校区)を単位として構築していく。今後、認知症高齢者の増加が見込まれることから、認知症高齢者の地域での生活を支えるためにも、地域包括ケアシステムの構築が重要である。また、人口が横ばいで75歳以上人口が急増する大都市部、75歳以上人口の増加は緩やかだが人口は減少する町村部等、高齢化の進展状況には大きな地域差が生じることから、地域包括ケアシステムでは、保険者である市町村や都道府県が、地域の自主性や主体性に基づき、地域の特性に応じて作り上げていくことが必要となる。

正解 c

要点



厚生労働省 地域包括ケアシステムより

【問題 34】 上顎右側臼歯部の疼痛を主訴とする患者の診療録記載内容のうち、SOAPの「S」にあたるのはどれか。2つ選べ。

- a 2日前に冷水痛があった。
- b 視診でう窩が認められる。
- c コンポジットレジン修復をする。
- d 審美的な歯科治療を希望している。

▶ 歯科衛生士概論

選択肢考察

- a 「2日前に冷水痛があった」は患者の現病歴で、「S」にあたる。
- × b 「視診でう窩が認められる」は患者の口腔内の視診から得られた情報で、「O」にあたる。
- × c 「コンポジットレジン修復をする」は治療方針で「P」にあたる。
- d 「審美的な歯科治療を希望している」は患者の希望で、「S」にあたる。

正解 a、d

DH25:P759

要点

SOAPとは、問題指向型診療録(POMR)の書式の1つである。POS(Problem Oriented System:問題志向型医療)の考え方によって得られたデータを内容ごとに分類・整理した上で、下記のようにS、O、A、Pの4つの項目に分けて考える分析手法でもある。

- S (Subjective Date): **主観的情報**。患者の話や病歴など。
- O (Objective Date): **客観的情報**。身体診察・検査から得られた情報。
- A (Assessment): SとOの情報の評価。
- P (Plan): 上記をもとにした治療方針。

【問題 35】 歯槽膿瘍に対して切開・排膿を行った。

この療法はどれか。1つ選べ。

- a 原因療法
- b 予防療法
- c 対症療法
- d 保存療法

▶ 臨床歯科総論

選択肢考察

- × a 原因療法は疾患の原因を根本的に除去することを目的とした治療法である。
- × b 予防療法はワクチン接種のように疾病の発現を予防する治療法である。
- c 対症療法は疾患の症状を軽減させることを目的としている。歯槽膿瘍は深い歯周ポケットを有する炎症部位において組織内圧が高まることで形成される。膿瘍の腫脹部に波動を触れる場合は切開・排膿を行うことで症状の軽減が期待できる。
- × d 保存療法は一般的に外科的手術を伴わない治療法をいう。顎関節症に対する口腔アブライアンス療法などが該当する。

正解 c

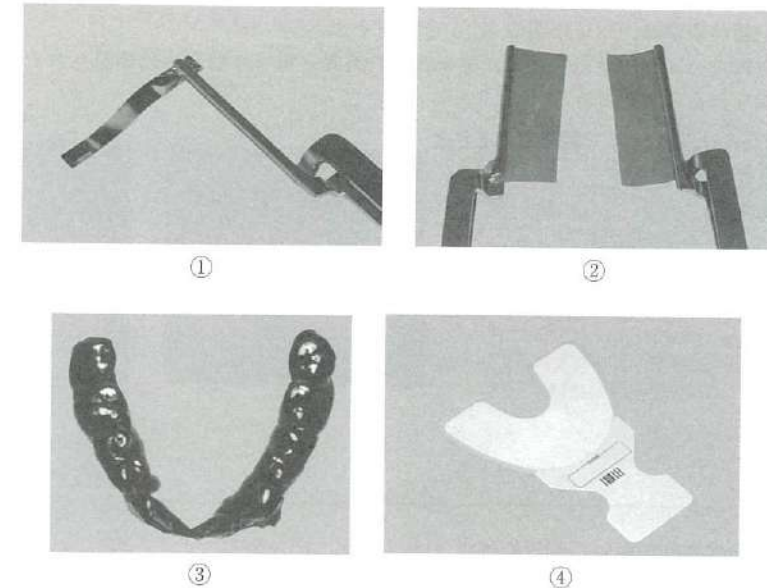
要点集 341:P63

【問題 36】 咬合検査に用いる器具と材料の写真(別冊午前 No. 4)を別に示す。引き抜き試験に用いるのはどれか。2つ選べ。

- a ①
- b ②
- c ③
- d ④

▶ 臨床歯科総論

No. 4



選択肢考察

- a、○ b 引き抜き試験では①のストリップスや②の咬合紙を咬ませて引き抜き、咬合接触の有無や強さを調べる。
- × c ③の咬合検査用シリコーンゴム印象材による検査では穿孔部位を調べ、抜けているところが咬合接触部位である。画像処理により接触面積などを調べることもできる。
- × d ④は感圧フィルムで、咬合圧の強さと左右側のバランスを調べることができる。

正解 a、b

[問題 37] 歯科用コーンビーム CT で確認できるのはどれか。2つ選べ。

- a 歯髄充血
- b 顎下リンパ節の腫大
- c 埋伏歯の頬舌的位置確認
- d 歯槽骨頂から下顎管までの距離測定

▶臨床歯科総論

選択肢考察

- × a 歯髄充血は、エックス線を用いた検査では確認できない。
- × b 顎下リンパ節の観察は、超音波画像 (US) を使用する。
- c、○ d 歯科用コーンビーム CT とは、従来の CT 装置と異なり歯科用に開発された装置であり、三次元的画像を得ることができる。

● 歯科用コーンビーム CT で観察できること

- ・埋伏 (智) 歯の位置
- ・歯根破折
- ・歯槽骨の三次元的吸収
- ・インプラント植立部の三次元的吸収
- ・インプラント植立部の頬舌的な骨形態

正解 c、d

📖 要点集 342:P71

[問題 38] う蝕検知液に用いられる染色成分はどれか。1つ選べ。

- a フロキシシン
- b アシッドレッド
- c メチルオレンジ
- d プロピレングリコール

▶保存修復学

選択肢考察

- × a フロキシシンは歯垢染色剤に使われる色素である。
- b、× d う蝕検知液はアシッドレッドをプロピレングリコールに溶解したもので、染色成分はアシッドレッドである。
- × c メチルオレンジは、中和滴定において酸性水溶液の判別に使われる pH 指示薬である。

正解 b

📖 DH 25:P 284

[問題 39] 55 歳の男性。上顎右側臼歯部口蓋側からのブラッシング時の出血を主訴として来院した。半年前から気付いていたが痛みがないのでそのままにしていたという。患者の Brinkman 指数は 600 で、歯科受診をきっかけに 1 か月以内の禁煙開始を検討している。初診時の口腔内写真 (別冊午前 No. 5A)、エックス線画像 (別冊午前 No. 5B) および歯周組織検査結果の一部 (別冊午前 No. 6) を表に示す。

歯周治療にあたり、適切な対応はどれか。2つ選べ。

- a 禁煙開始日を決定する。
- b 色素沈着部位の歯面研磨を行う。
- c タバコの本数を減らす助言をする。
- d 低ニコチンタバコへの変更を勧める。

▶歯周治療学

No. 5 A



B



No. 6

| | | | | | | | | | |
|-------|---|---|---|---|---|---|---|---|---|
| 頬側* | 3 | 2 | ④ | 3 | 2 | 2 | 3 | 2 | 3 |
| 歯種 | 7 | | | 6 | | | 5 | | |
| 口蓋側* | ③ | ④ | ⑤ | ④ | ④ | ③ | ④ | ④ | ④ |
| 動揺度** | 0 | | | 0 | | | 0 | | |

* : プロービング深さ (mm)
○印 : プロービング時の出血
** : Miller の判定基準



選択肢考察

- a Brinkman 指数 400 以上は肺がんのリスクが高く、35 歳以上の場合、Brinkman 指数 200 以上はニコチン依存度も高いと考えられている。また、1 か月以内に禁煙をしたいと考えているため、患者の禁煙に対する行動変容は準備期である。禁煙の行動変容ステージで準備期の場合、禁煙開始日を設定するのは適切である。
- b 喫煙が影響して歯面にステインが沈着している。歯面研磨を行い、ステインを除去して審美性も保てることを患者に示す。
- × c、× d 低ニコチンタバコ、電子タバコへの変更やタバコの本数を減らすだけの助言は行わない。

正解 a、b

📖 DH 25:P 701

[問題 40] 32歳の女性。上顎左側側切歯の疲労時の違和感を主訴として来院した。打診痛と根尖部歯肉の圧痛は認められない。プロービング深さは全周3mm以内で、歯髄電気診で生活反応を示した。初診時の口腔内写真(別冊午前 No. 7A)とエックス線画像(別冊午前 No. 7B)を別に示す。適切と考えられる対応はどれか。1つ選べ。

- a 生活断髄
- b 抜髄
- c 感染根管治療
- d 抜歯

選択肢考察

- × a 歯根中央部に内部吸収があるため、生活断髄の適応ではない。
- b 内部吸収の進行を阻止するため、抜髄が必要である。
- × c 歯髄は生活反応を示しているため、感染根管治療は適応ではない。
- × d ②は保存可能と考えられるため、抜歯の適応ではない。

正解 b

📖 要点集 342:P3

▶歯内療法学

No. 7 A



B



[問題 41] 44歳の女性。上下顎前歯部の歯肉腫脹とブラッシング時の出血を主訴として来院した。6か月前から自覚していたがそのままにしていたという。検査の結果、慢性歯周炎と診断され、歯周治療を行うことになった。初診時の正面観と下顎前歯部舌側面観の口腔内写真(別冊午前 No. 8)を別に示す。

歯周基本治療開始前に説明すべきリスクはどれか。2つ選べ。

- a 歯肉増殖
- b 歯肉退縮
- c 歯の変色
- d 象牙質知覚過敏症

選択肢考察

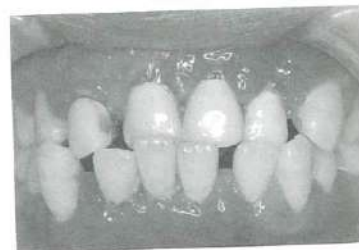
- × a、○ b、○ d 写真から歯肉腫脹と多量の歯石沈着がみられる。歯周基本治療としてスクーリング・ルートプレーニングを行い歯肉腫脹が改善されると、歯肉退縮が起き歯根が露出するため、象牙質知覚過敏症が生じる可能性がある。
- × c 歯の変色は外來性色素沈着や歯の形成期の形成不全が原因となるが、歯周基本治療により歯の変色が生じることはない。

正解 b、d

📖 DH25:P345

▶歯周治療学

No. 8



[問題 42] 下顎右側第一大臼歯のメタルインレーを除去し、コンポジットレジンで再修復を行った処置前後の口腔内写真(別冊午前 No. 9A、B)を別に示す。

使用したと考えられる器具はどれか。1つ選べ。

- a クラウンフォーム
- b リング状リテーナー
- c サービカルマトリックス
- d アイボリー型セパレーター

▶保存修復学

No. 9 A



B



選択肢考察

- × a クラウンフォームは主に前歯の比較的大きい窩洞に適用する。咬合面の広範囲にわたる、複雑な窩洞形態をもつ本症例への適用は困難である。
- b 近心隣接面部の実質欠損に成形修復材を充填するには隔壁が必須である。リング状リテーナーとウェッジを用いて、マトリックスを歯牙に固定し隔壁を設置する。
- × c サービカルマトリックスはくさび状欠損や5級窩洞の直接修復において、修復材料を窩洞に圧接するのに用いる。
- × d アイボリー型セパレーターは前歯部の即時歯間分離法において用いる。

正解 b

📖 DH25:P814

[問題 43] 骨縁下ポケットに適応されるのはどれか。1つ選べ。

- a 新付着術
- b 歯肉切除術
- c 歯肉剝離搔爬術
- d 歯周ポケット搔爬術

▶歯周治療学

選択肢考察

- × a 新付着術(ENAP)は歯周外科治療の組織付着療法に分類される。適応症は浮腫性の歯周ポケットや浅い骨縁上ポケットである。
- × b 歯肉切除術は歯周外科治療の切除療法に分類される。適応症は歯肉ポケット、線維性歯肉増殖症や浅い骨縁上ポケットである。
- c 歯肉剝離搔爬術(フラップ手術)は歯周外科治療の組織付着療法に分類される。適応症は4mm以上の歯周ポケット、水平性・垂直性骨吸収、歯槽骨の形態異常などで、骨縁下ポケットに適応される。
- × d 歯周ポケット搔爬術は歯周外科治療の組織付着療法に分類される。適応症は主に、浮腫性の歯周ポケットや浅い骨縁上ポケットである。

正解 c

📖 要点集 342:P27

【問題 44】 40歳の男性。下顎左側第一大臼歯の冷水痛を主訴として来院した。軟化象牙質除去後の治療過程の写真(別冊午前 No.10 A、B)を別に示す。行われた治療法はどれか。1つ選べ。

- a IPC法
- b 直接覆髄法
- c 間接覆髄法
- d 麻酔抜髄法

▶保存修復学

No.10 A



B



選択肢考察

- × a IPC法は深在性う蝕に対し、感染象牙質を完全に除去すると露髄のおそれがある際、感染象牙質を一層残存させ、水酸化カルシウム製剤等で暫間的に覆髄をし、感染象牙質の再石灰化や修復象牙質の形成を期待する方法である。
- × b 直接覆髄法は非感染性露髄面に薬剤を貼薬し、歯髄の保存を図る方法である。
- c 間接覆髄法は、完全なう蝕除去や窩洞形成などで非薄化した健康象牙質に対して、覆髄剤の貼薬により一層の保護層と修復象牙質(第三象牙質)の形成を促す処置である。覆髄剤として酸化亜鉛ユージノール、水酸化カルシウム、タンニンフッ化物配合カルボキシレートセメントが使用される。写真では露髄はみられず、非薄となった健康象牙質に対し間接覆髄剤の貼布を行っている。
- × d 麻酔抜髄法は歯髄疾患に罹患した歯髄を全て除去し、根管形成、根管充填を施すことによって根尖歯周組織への炎症拡大を予防すると同時に疼痛を取り除く方法である。

正解 c

📖 要点集 342:P4

【問題 45】 根管治療に使用する次亜塩素酸ナトリウム溶液の性質はどれか。2つ選べ。

- a 殺菌作用
- b 化学的安定性
- c キレート作用
- d 有機質溶解作用

▶歯内療法学

選択肢考察

- a、○ d 次亜塩素酸ナトリウム溶液は殺菌作用、有機質溶解作用をもつほか、酸化作用、漂白作用がある。
- × b 化学的安定性に欠け、熱や光に不安定である。
- × c キレート作用をもつのはEDTA製剤である。根管のカルシウムイオンと結合して脱灰させ、無機質溶解作用を発揮する。

正解 a、d

📖 DH25:P317

【問題 46】 82歳の男性。上顎全部床義歯の不安定による咀嚼困難を主訴として来院した。義歯は15年前に装着したが数年前から義歯の動揺を認めるようになったという。診察の結果、上顎義歯を製作することになった。初診時と触診時の口腔内写真(別冊午前 No.11 A、B)を別に示す。

義歯の動揺の原因で考えられるのはどれか。1つ選べ。

- a 義歯の清掃不良
- b 義歯人工歯による咬傷
- c 義歯床下の顎堤への過度な圧迫
- d 義歯床用材料によるアレルギー

▶歯科補綴学

No.11 A



B



選択肢考察

- × a 義歯の清掃不良は義歯性口内炎の原因となる。
- × b 義歯人工歯による咬傷は頬粘膜や舌が好発部位である。
- c 写真の顎堤粘膜はこんにやく状で可動性が大きく、フラビーガムである。下顎前歯の突き上げによる顎堤への過度な圧迫が主たる原因となる。
- × d 義歯床用材料によるアレルギーは顎堤粘膜の発赤や疼痛を引き起こす。

正解 c

📖 要点集 342:P55

【問題 47】 下顎運動路の記録に用いられるのはどれか。2つ選べ。

- a パラトグラム法
- b バントグラフ法
- c ゴシックアーチ描記法
- d フェイスボウトランスファー

▶歯科補綴学

選択肢考察

- × a パラトグラム法は嚙音機能検査の1つである。主にろう義歯試適時に行う。発音時に舌が口蓋や歯列とどの範囲で接触するかを検査する。
- b、○ c 下顎運動路を記録する方法にはバントグラフ法やゴシックアーチ描記法がある。
- × d フェイスボウトランスファーは、頭蓋や顎関節と上顎の位置関係を咬合器上で再現するために行う操作である。

正解 b、c

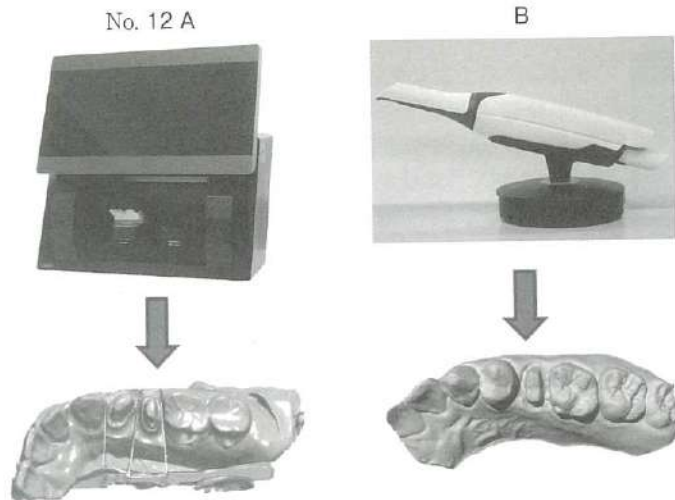
📖 要点集 342:P34

[問題 48] クラウン製作に用いる2種類のスキャナーの写真と、各スキャナーで得られた画像(別冊午前 No.12A、B)を別に示す。

Aと比較したBの特徴はどれか。2つ選べ。

- a 嘔吐反射を生じやすい。
- b 技工操作過程を短縮できる。
- c 歯肉縁下の印象採得に適している。
- d 消毒による印象の変形が生じない。

▶ 歯科補綴学



選択肢考察

- × a Aは作業用模型の形状計測用スキャナー(モデルスキャナー)で、Bは光学印象採得で使用する口腔内スキャナーである。CAD/CAMによるクラウン製作には、モデルスキャナーを用いる方法と口腔内スキャナーを用いる方法がある。嘔吐反射は舌根部や咽頭粘膜などへの刺激により誘発される。モデルスキャナーを用いる方法では、印象用トレーと印象材を用いる通法の印象採得を行うため嘔吐反射を生じやすいが、口腔内スキャナーを用いる方法では光学印象採得を行うため嘔吐反射を生じにくい。
- b 口腔内スキャナーを用いる方法では作業用模型の製作を省略できるため、技工操作過程の短縮になる。
- × c 歯肉縁下の撮影は難度が高いため、光学印象採得よりも通法の印象採得の方が適している。
- d 通法の印象採得では消毒による印象体の変形が生じるが、光学印象採得では印象体を消毒する過程を省略できる。

正解 b、d

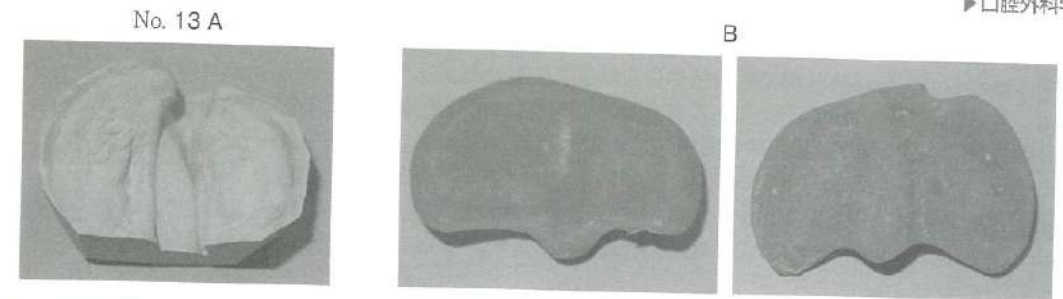
DH 25:P403

[問題 49] ある装置の製作に用いた石膏模型(別冊午前 No.13A)と装置の写真(別冊午前 No.13B)を別に示す。

改善されるのはどれか。1つ選べ。

- a 構音
- b 哺乳
- c 口唇閉鎖
- d 鼻咽腔閉鎖

▶ 口腔外科学



選択肢考察

- × a 構音を改善するのは舌接触補助床(PAP)や軟口蓋挙上装置(PLP)である。
- b 写真の装置はホット床である。口唇裂・口蓋裂の治療において出生直後に装着する。主な目的は哺乳の改善や顎の発育である。
- × c 口唇閉鎖を改善するのは口唇形成術や口腔筋機能療法である。
- × d 鼻咽腔閉鎖を改善するのはPLPやスピーチエイドである。

正解 b

DH 25:P408

[問題 50] Ramsay Hunt(ラムゼーハント)症候群でみられるのはどれか。2つ選べ。

- a 難聴
- b 舌運動障害
- c オトガイ部水疱
- d 顔面表情筋麻痺

▶ 口腔外科学

選択肢考察

- a、○ d ラムゼーハント症候群は、帯状疱疹ウイルスによる感染が顔面神経運動線維に波及して生じる。末梢性顔面神経麻痺、難聴、めまい、耳鳴りなどの症状を呈する。
- × b 舌運動障害はみられない。
- × c 外耳道や耳介に水疱が出現することはあるが、オトガイ部水疱はみられない。

正解 a、d

要点集 342:P57

【問題 51】 上顎歯肉がんの病期分類に用いるのはどれか。1つ選べ。

- a TNM分類
- b Millerの分類
- c Le Fortの分類
- d Lindhe & Nymanの分類

▶口腔外科学

選択肢考察

- a TNM分類は、**悪性腫瘍**の発育状況、進行度の分類方法である。Tはtumor(腫瘍)の略で、原発巣の**大きさ**と**進展度**を表す。Nはnode(リンパ節)の略で**所属リンパ節**への転移状況を、Mはmetastasis(転移)の略で**遠隔転移**の有無を表している。
- × b、× d Millerの分類、Lindhe & Nymanの分類は、**歯周組織検査**時に使用する。
- × c Le Fortの分類は、**上顎骨体骨折**に使用する。

正解 a

DH25:P414

【問題 52】 鉄欠乏性貧血で見られるのはどれか。1つ選べ。

- a 巨舌
- b 偽膜
- c 溝状舌
- d 粘膜萎縮

▶口腔外科学

選択肢考察

- × a 巨舌は舌の**リンパ管腫**や**血管腫**、**ダウン症候群**、**ベックウィズ・ウイーデマン症候群**などでみられる。
- × b 偽膜は**偽膜性カンジダ症**などでみられる。
- × c 溝状舌は**ダウン症候群**や**メルカーソン・ローゼンタール症候群**などでみられる。
- d 鉄欠乏性貧血では舌乳頭の萎縮による**平滑舌**や、食道粘膜の萎縮による**嚥下障害**がみられる。

正解 d

DH25:P410

【問題 53】 矯正歯科治療の目標とする咬合状態はどれか。1つ選べ。

- a 仮想正常咬合
- b 機能正常咬合
- c 個性正常咬合
- d 典型正常咬合

▶矯正歯科学

選択肢考察

- × a 仮想正常咬合 hypothetical normal occlusion はすべての条件が理想的に整った状況で、上下顎の歯が最大限の機能を発揮できるような理想的な咬合状態である。
- × b 機能正常咬合 functional normal occlusion は正常咬合としての形態的な要件は必ずしも満たしていないが咀嚼、発音、嚥下、呼吸などは正常に行われ、機能的には正常な咬合状態である。
- c 個性正常咬合 individual normal occlusion は個体ごとに異なる条件下で得ることができる正常咬合であり、矯正歯科治療の治療目標として設定される咬合状態である。不正咬合の改善のために第一小臼歯4歯を抜去し、適切な排列と咬合接触状態が得られているような状況は個性正常咬合に含まれる。
- × d 典型正常咬合 typical normal occlusion はそれぞれの集団や民族などで典型的な形態を有する咬合状態である。

正解 c

【問題 54】 3歳男児の口腔内写真(別冊午前No.14)を別に示す。

認められる不正咬合はどれか。2つ選べ。

- a 過蓋咬合
- b 上顎前突
- c 前歯部反対咬合
- d 右側臼歯部交叉咬合

▶矯正歯科学

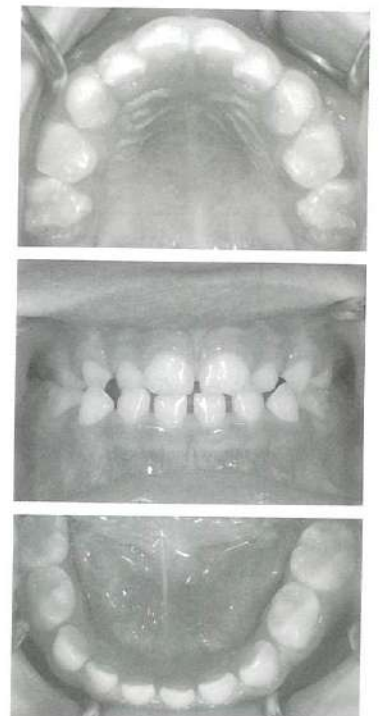
選択肢考察

- × a、× b 過蓋咬合、上顎前突は認められない。
- c、○ d 前歯部反対咬合、右側臼歯部交叉咬合を認める。乳歯列の反対咬合や交叉咬合は顎骨の成長に悪影響を与える可能性があり、可及的に早期に改善する必要がある。

正解 c、d

要点集342:P37

No. 14



【問題 55】 口腔内写真(別冊午前 No.15)を別に示す。

この装置の主線に用いるワイヤーの太さはどれか。1つ選べ。

- a 0.3 mm
- b 0.5 mm
- c 0.7 mm
- d 0.9 mm

選択肢考察

- d 写真の装置は舌側弧線装置(リンガルアーチ)である。両側下顎第二乳臼歯の早期脱落に対して保隙を行っている。主線は直径0.9mm、補助弾線は直径0.5mmの矯正用ワイヤーを用いる。

正解 d

📖 DH25:P460

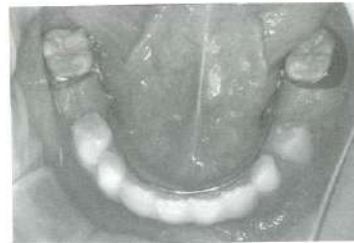
要点

●リンガルアーチの適応症

- ・個々の歯の位置異常の改善
- ・歯列弓の拡大
- ・保隙
- ・保定
- ・歯性下顎前突、機能性下顎前突に対する上顎前歯の唇側移動
- ・加强固定

▶矯正歯科学

No. 15



【問題 56】 3か月の男児。哺乳困難を主訴として来院した。これまで母乳を飲んでしたが、数日前から哺乳を嫌がるようになったという。初診時の口腔内写真(別冊午前 No.16)を別に示す。

適切な対応はどれか。1つ選べ。

- a 膿瘍切開
- b 口腔内清掃
- c 人工乳への変更
- d 抗ウイルス薬の投与

選択肢考察

- × a 歯肉膿瘍とは考えられないため、切開は行わない。
- b 口蓋正中部の白いアフタ様病変はベドナー(Bednar)アフタと考えられる。哺乳時の陰圧などが原因で生じることがある。口腔内清掃を行い、経過観察する。
- × c 母乳授乳自体の問題ではないため、人工乳への変更は勧められない。
- × d ウイルス性疾患ではないため、抗ウイルス薬を投与する必要はない。

正解 b

No. 16



▶小児歯科学

📖 要点集 342:P48

【問題 57】 9歳の女児。口腔粘膜の異常を主訴として来院した。3日前から発熱があり、その後口腔内症状が発現したという。水分摂取時に疼痛があり、口臭を認める。初診時の口腔内写真(別冊午前 No.17A)と口唇の写真(別冊午前 No.17B)を別に示す。

原因として考えられるのはどれか。1つ選べ。

- a 麻疹ウイルス
- b 単純ヘルペスウイルス
- c 水痘・带状疱疹ウイルス
- d コクサッキーA型ウイルス

選択肢考察

- × a 麻疹ウイルスは全身発疹(はしか)や、その前駆症状として両側臼歯相当部の頬粘膜にコプリック(Koplik)斑を引き起こす。
- b 写真から歯肉腫脹及び、口蓋粘膜や下顎右側口唇にアフタ様病変がみられる。単純ヘルペスウイルス(単純疱疹ウイルス)は初発感染では口腔粘膜の水疱や疼痛性のびらん(ヘルペス性口内炎、疱疹性口内炎)、回帰感染では口唇の水疱やアフタ(口唇ヘルペス、口唇疱疹)を引き起こす。
- × c 水痘・带状疱疹ウイルスは初発感染では全身発疹(水痘、水疱瘡)、回帰感染では知覚神経の走行に沿った帯状の疱疹(帯状疱疹)を引き起こす。
- × d コクサッキーA型ウイルスは口腔粘膜や手掌および足底の水疱(手足口病)、軟口蓋の水疱(ヘルパンギーナ)を引き起こす。

正解 b

📖 要点集 342:P48

No. 17 A



B



▶小児歯科学

[問題 58] 5歳の男児。前歯の変色を主訴として来院した。1年前に室内で転倒して前歯部を打撲し、上顎右側乳中切歯は完全脱落したが、そのままにしていたという。2歳ころから親指を口に入れる癖があるという。△の動揺度は1度である。初診時の口腔内写真(別冊午前 No.18)を別に示す。保護者への説明で適切なのはどれか。2つ選べ。

- a 「前歯にブリッジを入れましょう」
- b 「指しゃぶりはやめた方が良いでしょう」
- c 「すぐ永久歯が生えてくるので心配いりません」
- d 「永久歯の前歯には変色がみられるかもしれません」

▶小児歯科学

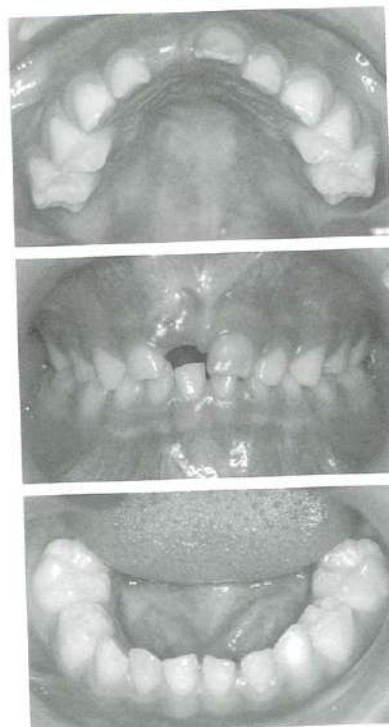
選択肢考察

- × a 乳歯にブリッジは用いない。
- b 4歳を過ぎても吸指癖がある場合、生理的なものではなく精神的緊張や欲求不満に起因すると考えられている。患児は現在5歳であるため可能な限り早期の中止を図る。
- × c 上顎中切歯の萌出は一般的に7歳頃である。患児は現在5歳であるため、すぐ永久歯が生えてくるわけではない。
- d 外傷によって後継永久歯の歯冠に形成不全が生じる可能性を説明しておく。

正解 b, d

📖 要点集 342:P10

No. 18



[問題 59] 日常生活動作を評価するのはどれか。1つ選べ。

- a BI<Barthel Index>
- b MMSE<Mini - Mental State Examination>
- c MNA<Mini - Nutritional Assessment>
- d MWST<Modified Water Swallowing Test>

▶高齢者・障害者歯科学

選択肢考察

- a BI<Barthel Index>は日常生活動作<ADL>を評価する。
- × b MMSE<Mini - Mental State Examination>は認知機能を評価する。
- × c MNA<Mini - Nutritional Assessment>は栄養状態を評価する。
- × d MWST<Modified Water Swallowing Test>は嚥下機能を評価する。

正解 a

📖 DH 25:P495

[問題 60] 食事の際の軽度のむせと運動能力の低下を自覚している高齢者に行うのはどれか。2つ選べ。

- a 咬合力検査
- b 口腔湿潤度検査
- c ポリソムノグラフィ
- d 頭部エックス線規格撮影

▶高齢者・障害者歯科学

選択肢考察

- a 食事の際の軽度のむせと運動能力の低下という記載から、口腔機能低下症が疑われる。選択肢の中から、それらに関連した検査を選択する。咬合力検査は口腔機能低下症の評価項目の1つであり、咬合力低下の検査として行うことが適切である。
- b 口腔湿潤度検査は口腔機能低下症の評価項目の1つであり、口腔水分計を用いて舌背粘膜の湿潤度を評価する。
- × c ポリソムノグラフィ<PSG>は睡眠ポリグラフ検査ともいい、閉塞性睡眠時無呼吸<OSA>の診断に用いられる。
- × d 頭部エックス線規格撮影は主に歯科矯正治療のための診断で用いられる。

正解 a, b

📖 DH 25:P544

[問題 61] 77歳の男性。脳梗塞発症後、口蓋に食渣が付着することを訴えている。この患者に装着した口腔内装置の写真(別冊午前 No.19A, B)を別に示す。

この装置により、代償される機能はどれか。2つ選べ。

- a 食塊の移送
- b 舌の運動障害
- c 口唇閉鎖不全
- d 鼻咽腔閉鎖不全

▶高齢者・障害者歯科学

選択肢考察

- a、○ b 写真は舌接触補助床(PAP)である。口蓋部にレジンを盛り厚みを増している。舌接触補助床は舌の運動障害などをもつ患者の上顎に適用する装置で、舌と口蓋の接触を容易にし発音や咀嚼・嚥下時の食塊の移送機能の改善を目的とする。
- × c 口唇閉鎖不全の患者に対しては筋機能訓練を行う。
- × d 軟口蓋挙上不全による鼻咽腔閉鎖不全の患者に対しては軟口蓋挙上装置を用いる。

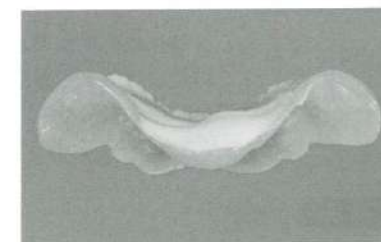
正解 a, b

📖 DH 25:P578

No. 19 A



B



[問題 62] 認知症の行動・心理症状はどれか。2つ選べ。

- a 失語
- b 徘徊
- c 抑うつ
- d 記憶障害

▶高齢者・障害者歯科学

選択肢考察

× a、× d 失語、記憶障害は認知症の**認知機能障害**である。認知機能障害は認知症であれば必ず認められる症状を指す。
○ b、○ c 徘徊、抑うつは認知症の行動・心理症状(**BPSD**: Behavioral and Psychological Symptoms of Dementia)である。BPSDは認知機能障害によって二次的に現れる様々な精神症状や行動障害を指す。

正解 b、c

DH 25:P 498

要点

● 認知症の主な認知機能障害

- 物の名前が出てこない(失語)
- 品物を見ても何かわからない(失認)
- 服の着方や道具の使い方がわからない(失行)
- 新しいことを覚えられない、以前のことを思い出せない(記憶障害)
- 日時や自分が居る場所を把握できない(見当識障害)
- 段取りや計画が立てられない(実行機能障害)

● 認知症の主な行動・心理症状(BPSD)

- 不安、抑うつ、不眠
- 無目的に歩き回る(徘徊)
- 実際にはないものが見えるという(幻視)
- 食べ物以外のものも口に入れる(異食)
- 夜中に急に騒ぎ出したりする(せん妄)
- 理由なく入浴や着替えを嫌がる(介護への抵抗)

[問題 63] スケーリング・ルートプレーニングで使用する機器で空気感染のリスクが最も低いのはどれか。1つ選べ。

- a エアスケーラー
- b 超音波スケーラー
- c Er:YAGレーザー
- d グレーシー型キュレット

▶歯科予防処置

選択肢考察

× a、× b、× c 飛沫やエアロゾルから水分が蒸発した小粒子残留物(5μm以下の粒子)である飛沫核が、空気を媒体に拡散する感染経路を**空気感染**という。飛沫やエアロゾルを生じやすい機器は、手用機器に比べて空気感染のリスクが高い。
○ d グレーシー型キュレットなどの手用機器は飛沫やエアロゾルを生じにくく、空気感染のリスクは低い。

正解 d

[問題 64] エックス線画像(別冊午前 No.20)を別に示す。観察できるのはどれか。2つ選べ。

- a う蝕
- b 歯石
- c 歯根嚢胞
- d 根分岐部病変

▶歯科予防処置

No. 20



選択肢考察

○ a [5] 遠心隣接面にう蝕が観察できる。
○ b [6] 近心歯頸部に歯石が観察できる。
× c、× d 歯根嚢胞、根分岐部病変を疑う透過像は観察できない。

正解 a、b

DH 25:P 603

[問題 65] OHIのDebris Score(DS)とCalculus Score(CS)の集計表を示す。

| | | DI | | | | CI | | | |
|----|-----|------|-----|------|---|------|-----|------|---|
| | | 右臼歯部 | 前歯部 | 左臼歯部 | 計 | 右臼歯部 | 前歯部 | 左臼歯部 | 計 |
| 上顎 | 頬側 | 2 | 2 | 2 | 6 | 3 | 1 | 3 | 7 |
| | 口蓋側 | 2 | 1 | 1 | 4 | 1 | 1 | 2 | 4 |
| 下顎 | 頬側 | 1 | 1 | 1 | 3 | 1 | 0 | 1 | 2 |
| | 舌側 | 2 | 1 | 3 | 6 | 3 | 1 | 3 | 7 |

OHIはどれか。1つ選べ。

- a 5.5
- b 6.0
- c 6.5
- d 7.0

▶歯科予防処置

選択肢考察

○ c $DI = \frac{6+4+3+6}{6} = \frac{19}{6}$
 $CI = \frac{7+4+2+7}{6} = \frac{20}{6}$
 $OHI = DI + CI = \frac{19+20}{6} = \frac{39}{6} = 6.5$

正解 c

DH 25:P 681

〔問題 66〕 歯面塗布に用いるフッ化物製剤と pH の組合せで正しいのはどれか。1つ選べ。

- a NaF 溶液 —— 5.0
- b APF 溶液 —— 3.5
- c APF ゲル —— 2.8
- d SnF₂ 溶液 —— 7.0

▶ 歯科予防処置

選択肢考察

- × a NaF 溶液の pH はほぼ中性 (pH 7 付近) である。
- b APF 溶液は 2% フッ化ナトリウムを正リン酸で酸性にしたもので、pH は 3.5 付近である。
- × c APF ゲルは APF 溶液をゲル状にしたもので、pH は 3.5 付近である。
- × d SnF₂ 溶液は酸性 (pH 2.8 付近) で、不安定なため使用ごとに調整する必要がある。

正解 b

DH 25:P.656

〔問題 67〕 に入る数値で正しいのはどれか。1つ選べ。

Lindhe & Nyman の根分岐部病変の水平的分類において 2 度の基準は、骨の吸収が歯冠幅径の を超えるが、貫通しないものである。

- a 1/4
- b 1/3
- c 1/2
- d 2/3

▶ 歯科予防処置

選択肢考察

- b 根分岐部病変の分類には、Lindhe & Nyman の分類と Glickman の分類があり、根分岐部病変の検査はファーケーションプローブを用いる。

正解 b

DH 25:P.608

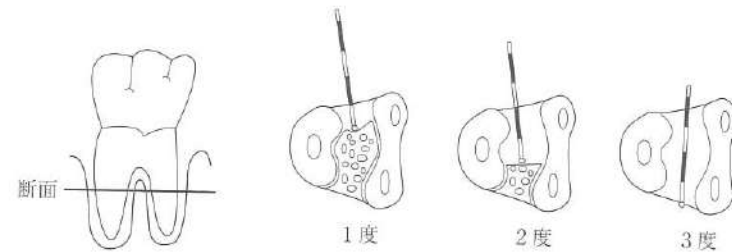
要点

● Glickman の分類

- 1 級：根分岐部に病変があるが、臨床的・エックス線的に異常を認めない。
- 2 級：根分岐部の一部に歯槽骨の破壊と吸収が認められるが、歯周プローブを挿入しても根分岐部を貫通しない。
- 3 級：根分岐部直下の骨が吸収し、頬舌的あるいは近遠心的に歯周プローブが貫通するが根分岐部は歯肉で覆われている。

● Lindhe & Nyman の分類

- 1 度：水平的な歯周組織のアタッチメントロスが歯の幅径の 1/3 以内のもの。
- 2 度：水平的な歯周組織のアタッチメントロスが歯の幅径の 1/3 を超えるが、根分岐部を歯周プローブが通過しないもの。
- 3 度：完全に根分岐部の付着が破壊され、頬舌的あるいは近遠心的に歯周プローブが貫通するもの。



〔問題 68〕 児童へのフッ化物応用法とフッ化物の組合せで正しいのはどれか。2つ選べ。

- a 歯磨剤 —— 0.2% フッ化ナトリウム
- b 歯面塗布 —— 2.0% フッ化ナトリウム
- c 洗口 (毎日法) —— 0.2% フッ化ナトリウム
- d 洗口 (週 1 回法) —— 1.0% フッ化ナトリウム

▶ 歯科予防処置

選択肢考察

- a フッ化物配合歯磨剤はフッ化物としてフッ化ナトリウム (NaF)、モノフルオロリン酸ナトリウム (MFP: Na₂PO₃F)、フッ化第一スズ (SnF₂) のいずれかを含む。フッ化物イオン濃度の上限は薬機法で 1,500 ppm と規定されており、1,500 ppm のフッ化物イオン濃度とは NaF の濃度に換算すると約 0.33% である。
- b フッ化物歯面塗布には 2.0% NaF、リン酸酸性フッ化ナトリウム (APF)、4.0% SnF₂、8% SnF₂ のいずれかを用いる。日本では 2.0% NaF や APF を用いる。
- × c、× d フッ化物洗口の毎日法には 0.05~0.1% NaF、週 1 回法には 0.2% NaF を用いる。

正解 a, b

DH 25:P.665

〔問題 69〕 エックス線画像 (別冊午前 No.21) を別に示す。

矢印の部位に使用するグレーシートタイプキュレットを適用できる部位はどれか。2つ選べ。

- a ①
- b ②
- c ③
- d ④

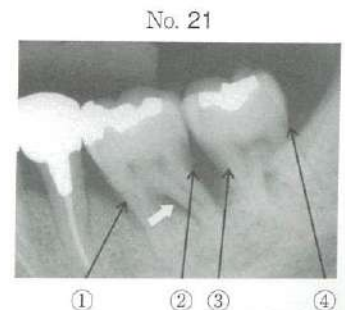
▶ 歯科予防処置

選択肢考察

- a、c 写真矢印は、下顎左側第一大臼歯遠心根の近心面を指している。下顎左側第一大臼歯遠心根の近心面は舌側から操作し、# 11/12 を使用する。# 11/12 は臼歯部の近心面にも使用するため、① と ③ にも適用できる。

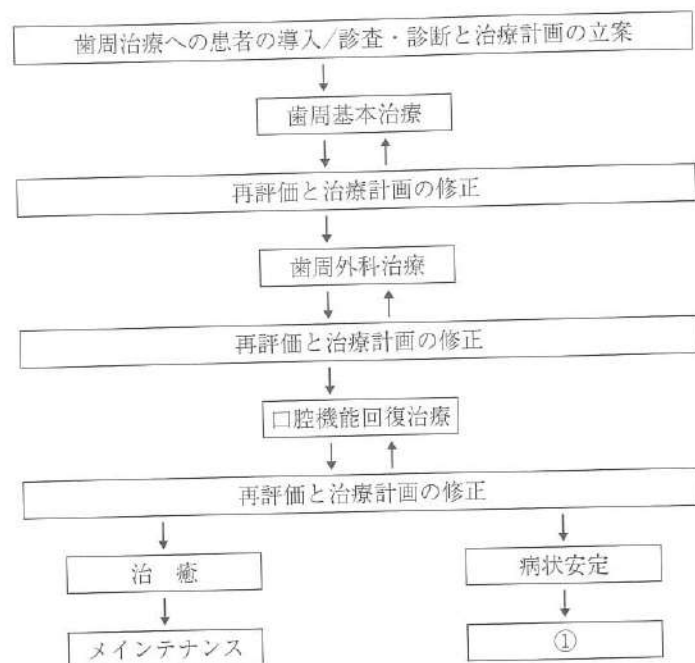
正解 a, c

DH 25:P.626



① ② ③ ④

【問題 70】 中等度から重度の歯周炎患者に対する治療の一般的な流れを図に示す。



①のリコール間隔の決定に際し考慮するのはどれか。1つ選べ。

- a 飲酒
- b 喫煙
- c 胃潰瘍
- d B型肝炎

選択肢考察

- × a、× c、× d 飲酒、胃潰瘍、B型肝炎は歯周病のリスクファクターではなく、リコール間隔の決定に際し考慮する事項ではない。
- b 喫煙は歯周病のリスクファクターである。①のSPT(supportive periodontal therapy)は、歯周基本治療、歯周外科治療、口腔機能回復治療により病状安定となった歯周組織を、プラークコントロール、SRP、咬合調整などの治療によって維持することである。病状安定とは、歯周組織の多くは健康を回復したが、一部に病変の進行が休止しているとみなされる4mm以上のポケット、根分岐部病変、歯の動揺が認められる状態をいう。これらの状態は歯周病のリスクファクターに影響されるため、リコール間隔決定に考慮が必要となる。

正解 b

要点集 342:P26

▶ 歯科予防処置

【問題 71】 歯面研磨材の研磨成分はどれか。2つ選べ。

- a シリカ
- b グリセリン
- c カラギーナン
- d 炭酸カルシウム

選択肢考察

- a、d ● 歯面研磨材の主な成分
 - ・研磨材：シリカ、酸化スズ、炭酸カルシウム、水酸化アルミニウム
 - ・賦形材：グリセリン
 - ・粘結材：カラギーナン、カルボキシメチルセルロース
 - ・その他：フッ化物、色素、香料

正解 a、d

▶ 歯科予防処置

【問題 72】 6歳の男児。う蝕予防処置を希望して保護者と来院した。歯科医師から小窩裂溝充填塞を行うように指示された。初診時の口腔内写真(別冊午前 No.22)を別に示す。

矢印で示す歯の充填の術式で正しいのはどれか。2つ選べ。

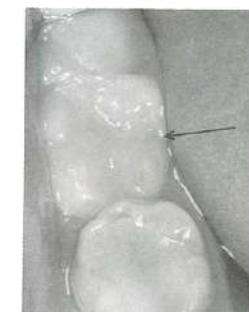
- a 歯面清掃
- b リン酸処理
- c 確実なラバーダム防湿
- d グラスアイオノマーセメントの使用

選択肢考察

- a、d 小窩裂溝充填塞材には、レジン系の Bis-GMA とセメント系のグラスアイオノマーセメントがある。Bis-GMA は、ラバーダム防湿と充填部位の酸処理が必要な小窩裂溝充填塞材である。グラスアイオノマーセメントは酸処理が不要なため、写真のような半萌出歯の充填が可能である。

正解 a、d

DH25:P674



▶ 歯科予防処置
No. 22

〔問題 73〕 歯周病がリスクファクターとなる可能性が指摘されているのはどれか。2つ選べ。

- a 乳癌
- b 誤嚥性肺炎
- c 低体重児出産
- d 筋萎縮性側索硬化症

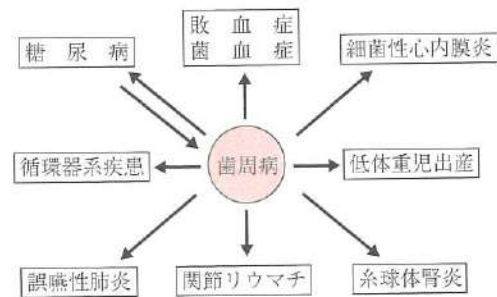
▶ 歯科予防処置

選択肢考察

- b、c 歯周病は生活習慣病として位置づけられ、食習慣、歯磨き習慣、喫煙、さらに糖尿病などの全身性疾患との関連性(歯周病が全身の健康にも影響を与える:ペリオドンタルメディシン)が示唆されており、歯科医療従事者による保健指導の重要性が示されるようになっている。

正解 b、c

DH25:P334



〔問題 74〕 ポケットプロービングでわかるのはどれか。1つ選べ。

- a 歯周炎の種類
- b 骨欠損の状態
- c プラーク付着量
- d アタッチメントレベル

▶ 歯科予防処置

選択肢考察

- × a ポケットプロービングでは、歯周ポケットの深さやアタッチメントレベルの診査が可能であるが、歯周炎の種類まではわからない。歯周炎の診断は、年齢や性別、エックス線検査、細菌検査など種々の検査によって行う。
- × b 骨欠損の状態は、エックス線画像などで確認する。
- × c プラークや歯石の付着はわかるが、付着量はわからない。
- d アタッチメントレベルは、セメントエナメル境からポケット底部までの距離であり、ポケットプロービングで診査可能である。

正解 d

DH25:P344

〔問題 75〕 水道水フッ化物添加によるう蝕予防機序はどれか。2つ選べ。

- a プラークの分解作用
- b エナメル質の耐酸性増加
- c エナメル質の再石灰化促進
- d う蝕原性菌に対する殺菌効果

▶ 歯科予防処置

選択肢考察

- × a フッ素に歯垢を分解する作用はない。
- b、○ c フッ素によりエナメル質表面の再石灰化が促進され、耐酸性のあるフルオロアパタイトが形成される。
- × d 水道水に添加する低濃度のフッ素に殺菌作用はない。

正解 b、c

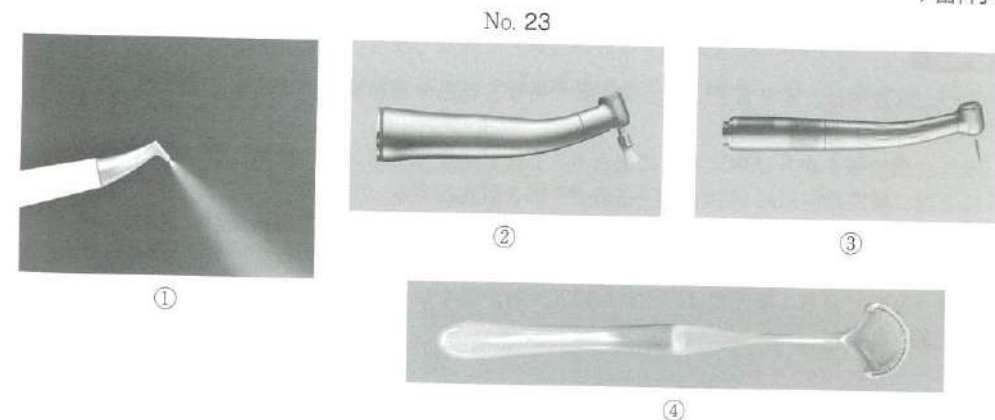
DH25:P139

〔問題 76〕 30歳の女性。歯面の色素沈着を訴えて来院した。かかりつけ医にて妊娠高血圧症の治療を受けているという。診察の結果、歯面の色素沈着の除去を行うことになった。器材の写真(別冊午前 No.23)を別に示す。

使用に適しているのはどれか。1つ選べ。

- a ①
- b ②
- c ③
- d ④

▶ 歯科予防処置



選択肢考察

- × a ①は歯面清掃器である。歯面の色素沈着除去には適するが、噴霧するパウダーは炭酸水素ナトリウム(重曹)で、含有されるナトリウムの作用により血圧が上昇する可能性がある。高血圧症をもつ患者では血圧を上げるような材料の使用は原則として避ける。
- b ②はポリッシングブラシを装着したマイクロモーターである。歯面研磨材と併用して歯面の色素沈着を除去する。
- × c ③はバーを装着したエアタービンで、歯面の色素沈着除去に使用することはない。
- × d ④は舌ブラシで、舌苔の除去に用いる。

正解 b

DH25:P730

【問題 77】 1歳6か月の男児。う蝕の予防を希望して母親と来院した。口腔診査の結果、う蝕は認められなかった。

適切な予防法はどれか。1つ選べ。

- a フッ化物洗口
- b 小窩裂溝填塞
- c フッ化ジアンミン銀塗布
- d 歯ブラシ法でのフッ化物歯面塗布

▶ 歯科予防処置

選択肢考察

- × a 1歳6か月児では含嗽を正しく行えないため、フッ化物洗口は適切ではない。
- × b 小窩裂溝填塞では一定時間開口させる必要があるため、1歳6か月児には適切でない。
- × c フッ化ジアンミン銀は現存するう蝕の進行を抑制する目的で使用する。
- d う蝕がみられない1歳6か月児のう蝕予防法にはフッ化物歯面塗布が適切といえるが、トレーやデントガードなどの特別な器具ではなく普段使用している歯ブラシを使用する。歯ブラシにフッ化物を付着させ、ブラッシングの要領で歯面全体に塗布する。

正解 d

DH 25:P637

【問題 78】 「授乳・離乳の支援ガイド」に基づいた離乳の進め方で適切なのはどれか。1つ選べ。

- a 離乳期には手づかみ食べをさせない。
- b 離乳食開始後1か月頃には1日3回食にする。
- c 探索反射が活発になってきたら離乳食を開始する。
- d 生後7~8か月頃(離乳中期)には舌でつぶせる固さの食事を与える。

▶ 歯科保健指導

選択肢考察

- × a 手づかみ食べは、手と目と口の協調作業であり、乳児の運動機能の発達を促すため、積極的に行わせるようにする。
- × b 離乳食開始後1か月は離乳初期に当たり、1日1回食とする。その後離乳中期(開始後2~3か月)に2回、離乳後期以降(開始後4~5か月)に3回食とする。
- × c 乳児期の哺乳反射には探索反射、口唇反射、吸啜反射、咬反射、舌挺出反射がある。探索反射は刺激があったほうに顔を向ける反応、口唇反射は口で乳首を捕捉する反応、吸啜反射は口の中のものを吸う反応である。離乳食は、これら哺乳反射が弱くなってきたら、開始の目安とする。
- d 要点 参照。

正解 d

DH 25:P566

要点

● 離乳の開始と完了の定義

| | |
|-------|--|
| 離乳の開始 | なめらかにすりつぶした状態の食物を初めて与えた時をいい、その時期は生後5~6か月頃が適当である。発達の目安として、哺乳反射の減弱、首のすわりがしっかりしていることなどがあげられる。 |
| 離乳の完了 | 形のある食物を噛み潰すことができるようになり、エネルギーや栄養素の大部分が乳汁以外の食物から摂取することができるようになった状態をいい、その時期は生後12~18か月頃が適当である。離乳の完了は、乳汁を飲んでいない状態を意味するものではないので注意すること。 |

● 授乳・離乳の支援ガイド



【問題 79】 完成した上顎ブリッジの口腔内試適後の写真(別冊午前 No.24A)と口腔内装着後の写真(別冊午前 No.24B)を別に示す。

患者への口腔清掃指導で正しいのはどれか。1つ選べ。

- a 「歯磨剤は使わないでください」
- b 「歯間ブラシを使用してください」
- c 「右上を浮かせて清掃してください」
- d 「右上を取りはずして清掃してください」

▶ 歯科保健指導

No. 24 A



B



(ミラー像)



選択肢考察

- × a 支台歯の根面う蝕の予防の目的でフッ化物配合歯磨剤を用いる。
- b 写真は 6.5] 間にキーアンドキーウェイ部を設けた半固定性ブリッジである。連結部は歯間ブラシを使用しないと清掃ができないため、歯間ブラシの使用を指導する。
- × c、× d 半固定性ブリッジは装着後の着脱が不可能であるため、清掃時に右上を浮かせて取りはずすことはできない。

正解 b

【問題 80】 Rohrer 指数が 130 である 8 歳の男児の発育状態はどれか。1つ選べ。

- a やせすぎ
- b やせぎみ
- c 標準
- d 太りすぎ

▶ 歯科保健指導

選択肢考察

- c Rohrer 指数は主に 6 歳以上の学童期の小児の体格の評価に用いる。Rohrer 指数が 130 である 8 歳の男児の発育状態は標準である。

正解 c

DH 25:P742

| Rohrer 指数 | 判定 |
|------------|------------|
| 100 未満 | やせすぎ(やせ) |
| 100~115 未満 | やせぎみ |
| 115~145 未満 | 標準 |
| 145~160 未満 | 太りすぎ(肥満ぎみ) |
| 160 以上 | 太りすぎ(肥満) |

[問題 81] 学校歯科健康診断でCOとGOの両方に判定された児童への事後措置で適切なのはどれか。2つ選べ。

- a う蝕の治療勧告を行う。
- b 学校にて口腔清掃指導を行う。
- c 臨時の歯科健康診断を実施する。
- d シュウ酸カリウム配合歯磨剤の利用を勧める。

▶ 歯科保健指導

選択肢考察

- × a COはう蝕ではないため治療勧告は行わずに定期観察を行う。
- b COは視診にてう窩を認めないが、う蝕の初期症状を疑う所見を有するものである。GOは歯石沈着を認めないが、歯肉に軽度の炎症が認められるものである。COやGOは適切な歯磨きをすることが必要で、学校にて口腔清掃指導を行う。
- c COやGOは定期観察が必要で、臨時の歯科健康診断を実施する。
- × d シュウ酸カリウムは象牙質知覚過敏に対して使用するものであり、COやGOを有する児童に推奨するものではない。

正解 b, c

DH25:P154

[問題 82] 母子健康手帳の省令様式において、妊娠中と産後の歯科の記載事項はどれか。2つ選べ。

- a 歯肉の炎症
- b 顎関節の異常
- c 歯列咬合の異常
- d 要治療のむし歯

▶ 歯科保健指導

選択肢考察

- a、○ d 歯肉の炎症、要治療のむし歯、**歯石の有無**が妊産婦歯科健診における母子健康手帳の記載事項である。
- × b、× c **学校歯科健康診断**や**歯科疾患実態調査**では、顎関節や歯列咬合の状態を記載事項に含む。

正解 a, d

DH25:P189

要点

◎ 母子健康手帳の省令様式における「妊娠中と産後の歯の状態」



[問題 83] 76歳の男性。飲み込みづらいことを主訴として来院した。3年前に脳梗塞を発症し、回復期病院でリハビリテーションを行ったが、現在も片麻痺が残存しているという。食形態はミキサー食であり、液体にはとろみをつけていないがむせることなく全量を摂取しているという。初診時に行った口腔機能検査では異常値が認められなかったため、嚥下造影検査を行うことになった。液体嚥下時の嚥下造影検査の画像(別冊午前 No.25)を別に示す。

嚥下時に推奨される代償的アプローチはどれか。1つ選べ。

- a 頸部回旋
- b 頸部伸展
- c うなずき嚥下
- d 液体のとろみ付与

▶ 歯科保健指導

選択肢考察

- a 咽頭期終了の画像より、造影剤(液体)の右梨状窩への残留が認められることから、嚥下時に頸部を回旋することで、回旋側(麻痺側)の梨状窩を狭くし、非回旋側(健側)の梨状窩に食塊を誘導する頸部回旋を推奨する。
- × b 頸部伸展は咽頭と気管との位置が直線上になり、液体を誤嚥しやすくなるため推奨しない。
- × c うなずき嚥下は主に喉頭挙上の遅延・範囲縮小がみられる患者や、声門閉鎖不全の患者に行うことが多い。
- × d 患者の食形態はミキサー食であり、嚥下機能は良好ではないと考えられる。本来、このような食形態では液体にとろみがついていることが少ないが、問題文より液体にはとろみをつけていないがむせることなく全量を摂取しているという記載から、他の選択肢を優先する。

正解 a

DH25:P572

No. 25



造影剤の喉頭蓋谷到達



造影剤の食道入口部通過



咽頭期終了

[問題 84] 特別支援学校における歯科衛生士の役割で適切なのはどれか。2つ選べ。

- a 健康診断の実施
- b 嚥下機能に応じた献立の作成
- c 口腔機能育成のための摂食指導
- d 障害の程度に応じた口腔清掃用具の選択

▶ 歯科保健指導

選択肢考察

- × a 健康診断の実施は医師の役割である。
- × b 献立の作成は管理栄養士の役割である。
- c、○ d 口腔機能育成のための摂食指導や障害の程度に応じた口腔清掃用具の選択は、歯科衛生士の役割である。

正解 c、d

要点

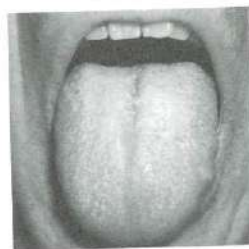
特別支援学校は学校教育法で規定された心身障害児を対象とする学校である。視覚障害者、聴覚障害者、知的障害者、肢体不自由者または病弱者に対し、幼稚園、小学校、中学校または高等学校に準ずる教育を施すとともに、障害による学習上または生活上の困難を克服し自立をはかるために必要な知識技能を授けることを目的としている。

[問題 85] 67歳の男性。入院中の口腔衛生管理を行うことになった。食道癌の診断で2週間より放射線治療と化学療法を行っており、4日後に手術が行われるという。口腔内の評価では、う蝕や歯周病は無かったが口が渇くと訴えていた。評価時の舌の写真(別冊午前 No.26)を別に示す。歯科衛生士が行う口腔衛生管理によって期待される効果はどれか。2つ選べ。

- a 入院期間の短縮
- b 原発病巣の縮小
- c 創部感染の予防
- d 安静時唾液の増加

▶ 歯科保健指導

No. 26



選択肢考察

- a 口腔衛生管理によって誤嚥性肺炎などのリスクは低下し、入院期間の短縮が期待される。
- × b 口腔衛生管理によって腫瘍が小さくなることはない。
- c 口腔衛生管理を行うことは、口腔内細菌による創部感染の予防につながる。
- × d 顎顔面領域に生じた悪性腫瘍の治療では、放射線照射が行われる。放射線治療の晩発障害として、唾液分泌障害や口腔乾燥の副作用がみられる。口腔内写真では舌背部に舌苔の付着がみられ、今後歯周炎やう蝕の発生が予想される。

正解 a、c

DH25:P768

[問題 86] ある患者の手の写真(別冊午前 No.27)を別に示す。口腔清掃の自立度判定基準(BDR指標)結果を表に示す。

| 項目 | 評価 |
|----|------|
| B | 一部介助 |
| D | 全介助 |
| R | 一部介助 |

セルフケアの指導で適切なのはどれか。2つ選べ。

- a 軽いコップの使用
- b 含嗽時の頸部後屈
- c 柄の太い歯ブラシの使用
- d 患者自身による義歯の着脱

▶ 歯科保健指導

No. 27



選択肢考察

- a BDR指標のR(Mouth rinsing)が一部介助であり、患者は手が不自由で握力もないと予想されるため、セルフケアの指導として軽いコップの使用は適切である。
- × b 含嗽時の頸部後屈は水の誤嚥の危険性があり適切でない。
- c 患者の写真より、手が不自由で細い歯ブラシは持ちにくいと考えられる。また、BDR指標のB(Brushing)も一部介助であるため、セルフケアの指導として柄の太い歯ブラシの使用は適切である。
- × d BDR指標のD(Denture wearing)は全介助であり、自分自身では義歯の着脱は行えない。従って患者自身による義歯の着脱は指導として適切でない。

正解 a、c

DH25:P772

要点

患者の手の写真より関節リウマチの可能性が考えられる。患者に合ったセルフケアの指導が重要である。また、BDR指標は口腔清掃自立度判定基準のことであり、歯磨きB(Brushing)、義歯装着D(Denture wearing)、うがいR(Mouth rinsing)の3点について、それぞれ「1:自立」、「2:一部介助」、「3:全介助」の3段階で数値化し評価する。

【問題 87】 酸産生能をもつ二糖類の甘味料はどれか。1つ選べ。

- a ラクトース
- b フルクトース
- c スクラロース
- d アスパルテーム

▶ 歯科保健指導

選択肢考察

- a ラクトース(乳糖)はグルコースとガラクトースで構成される二糖で、酸産生能をもつ糖質系甘味料である。
- × b フルクトース(果糖)は単糖で、酸産生能をもつ糖質系甘味料である。
- × c スクラロースはショ糖に塩素を結合させた化合物で、プラーク形成能と酸産生能のいずれももたない。ショ糖の600倍の甘味度をもつ非う蝕性甘味料である。
- × d アスパルテームはアミノ酸系甘味料で、プラーク形成能と酸産生能のいずれももたない非う蝕性甘味料である。

正解 a

DH 25:P117

【問題 88】 85歳の女性。同居している家族から、「これまでは家族と同じように食べられました。最近ではむせることが多くなってきました。献立で工夫できることはありますか。」との相談を受けた。適切な助言はどれか。2つ選べ。

- a 野菜は細かく刻むと良いです。
- b ジュースよりゼリーの方がむせにくいです。
- c ひき肉を使った料理はとろみをつけると良いです。
- d クリームスープよりコンソメスープの方がむせにくいです。

▶ 歯科保健指導

選択肢考察

- × a 細かい食物は嚥下しにくい。
- b むせやすいという情報から誤嚥が疑われる。嚥下しやすい食物形態にすることで、誤嚥を防ぐことができる。サラサラした液体は誤嚥しやすいため、適度な粘度をもつゼリーがよい。
- c 凝集性の小さいものは、ゼラチンやくず粉、片栗粉などで凝集性を高めるとよい。
- × d クリームスープはとろみがあり嚥下しやすい。

正解 b、c

DH 25:P744

【問題 89】 78歳の男性。食事に時間がかかることを主訴として施設から歯科訪問診療の依頼があった。2か月前に脳梗塞の診断を受けたが、現在も普通食を自力摂取しており、液体にはとろみをつけていないがむせは認められないという。誤嚥性肺炎の既往はない。口腔衛生指導後に行った口腔機能検査の結果、口腔機能低下症には該当しなかったが、オーラルディアドコネシスで「パ」音のみ5回(基準値6回)であった。初診時の安静時顔面写真(別冊午前 No.28A)と口腔内写真(別冊午前 No.28B)を別に示す。

主訴の改善のために次に行うのはどれか。1つ選べ。

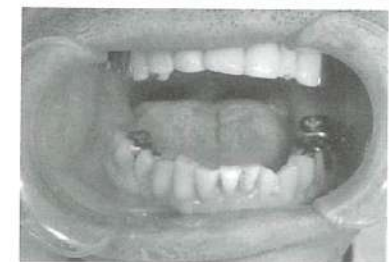
- a 味覚検査
- b 嚥下内視鏡検査
- c ミールラウンド
- d 改訂水飲みテスト

▶ 歯科保健指導

No. 28 A



B



選択肢考察

- × a 患者は食事に時間がかかることを主訴としており、味覚検査を行っても主訴の改善には至らない。
- × b 患者は普通食を自力摂取しており、むせも認められない。しかし、脳梗塞後の後遺症のため、食物や水分の気管の侵入や咽頭残留の可能性も考えられなくはないが、次に行うこととして他の選択肢を優先する。
- c オーラルディアドコネシスの結果から、口唇の機能が若干低下している可能性がある。また、脳梗塞後の後遺症のため、舌の動きも以前よりは低下していると予想される。食事に時間がかかるという患者の主訴より、現在の食形態が合っていないと推測し、まずはミールラウンド(食事場面の観察)を行う。
- × d 改訂水飲みテストは摂食嚥下障害のスクリーニングテストの1つであり、食事に時間がかかるという主訴の改善には至らない。

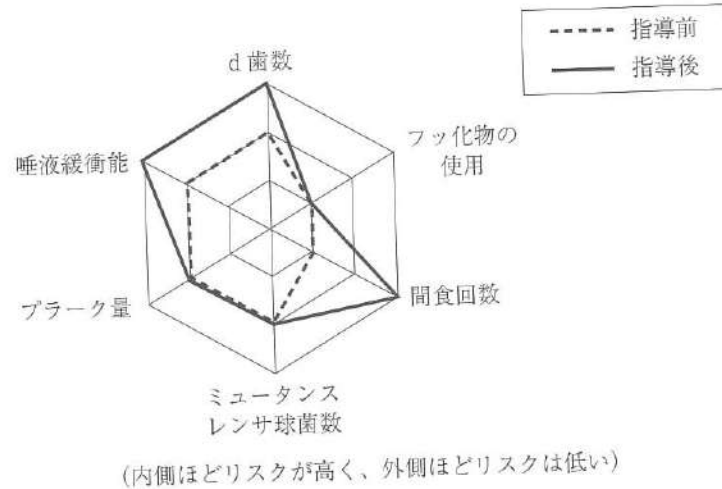
正解 c

DH 25:P546

要点

ミールラウンドとは、医師、歯科医師、管理栄養士、看護師、歯科衛生士、介護支援専門員その他の職種の者が、認知機能や摂食嚥下機能の低下を伴う施設入所者に対し、机や椅子の高さなどの食事の環境、食事の姿勢、食事のペースや一口量、食物の認知機能、食具の種類や使用方法、食事介助の方法、食事摂取量、食の嗜好を観察し、カンファレンスなどを行い入所者ごとに経口摂取の維持支援の充実を図ることである。「多職種による食事の観察評価」ともいう。

【問題 90】 4歳の男児の母親に対して歯科保健指導を行った。う蝕リスクを指標としたレーダーチャートを図に示す。



効果があった内容はどれか。2つ選べ。

- a おやつ指導
- b う蝕治療勧告
- c ブラッシング指導
- d フッ化物配合歯磨剤使用の推奨

▶ 歯科保健指導

選択肢考察

- a、○ b 歯科保健指導後に改善があった項目は、間食回数と d 歯数および唾液緩衝能である。間食回数と d 歯数に改善があったため、おやつ指導とう蝕治療勧告は効果があったといえる。
- × c、× d プラーク量とフッ化物の使用は歯科保健指導前後で変化がなかったため、ブラッシング指導とフッ化物配合歯磨剤使用の推奨は効果があったとはいえない。

正解 a、b

【問題 91】 粘膜の消毒に適用できるのはどれか。1つ選べ。

- a グルタラル
- b ポビドンヨード
- c 消毒用エタノール
- d 次亜塩素酸ナトリウム

▶ 歯科診療補助

選択肢考察

- × a、× c、× d グルタラル、消毒用エタノール、次亜塩素酸ナトリウムは粘膜の消毒に適用できない。
- b ポビドンヨードは粘膜の消毒に適用できる。

正解 b

DH25:P788

【問題 92】 水平位での抜歯時に歯が口腔内に落下した。まず行うのはどれか。1つ選べ。

- a 閉口させる。
- b 患者を起こす。
- c うがいをさせる。
- d 顔を横に向かせる。

▶ 歯科診療補助

選択肢考察

- d 治療中、口腔内に歯が落下することで最も懸念すべきなのは誤嚥による窒息である。歯が咽頭部からさらに奥に移動しないよう、患者の顔を横に向かせる。患者に歯を吐き出せるか、歯科医師や歯科衛生士が確認できる場所にある際はピンセットやバキュームシリンジ(サクション)を用いて除去する。また、急激な体位変換は誤嚥の危険性があり、行うべきではない。さらに、体内への存在が疑われる際は、誤嚥か誤飲を鑑別すべきである。

正解 d

【問題 93】 全部铸造冠修復と比較した乳歯用既製金属冠修復の特徴はどれか。2つ選べ。

- a 耐摩耗性に優れる。
- b 歯頸部の適合が良い。
- c 歯質の削除量が少ない。
- d 即日修復が可能である。

▶ 歯科診療補助

選択肢考察

- × a、× b 全部铸造冠と比較して乳歯用既製金属冠は耐摩耗性、歯頸部の適合性に劣る。
- c、○ d 乳歯を金属冠で修復する場合、全部铸造冠ではなく乳歯用既製金属冠を用いるのが一般的である。歯質削除量が少なく、印象採得が不要なため即日修復が可能である。

正解 c、d

DH25:P865

【問題 94】 プロビジョナルレストレーションの目的はどれか。2つ選べ。

- a 支台歯の汚染防止
- b 外來刺激からの保護
- c 壊死セメント質の除去
- d 最終補綴装置の色調決定

▶ 歯科診療補助

選択肢考察

- a、○ b プロビジョナルレストレーションは、クラウンやブリッジが完成するまでの間、口腔の機能と形態回復をはかりながら、最終補綴装置の形態を模索するために装着する暫間被覆冠である。プラークや食物残渣による支台歯の汚染防止、外來刺激による歯髄の疼痛や知覚過敏の防止などを目的とする。
- × c 壊死セメント質の除去はルートプレーニングの目的である。
- × d 色調は補綴装置設計時に決定する。

正解 a、b

DH25:P398

【問題 95】 23歳の男性。上顎左側前歯部の疼痛を主訴として来院した。含菌性嚢胞と診断され、埋伏過剰歯抜去・嚢胞摘出術を行うことになった。初診時の口腔内写真(別冊午前 No.29A)、エックス線画像(別冊午前 No.29B)および手術に使用する器具の写真(別冊午前 No.29C)を別に示す。

局所麻酔終了後の器具の使用順で正しいのはどれか。1つ選べ。

- a ②→①→③→④
b ②→①→④→③
c ②→④→①→③
d ②→④→③→①

▶ 歯科診療補助

No. 29 A



B



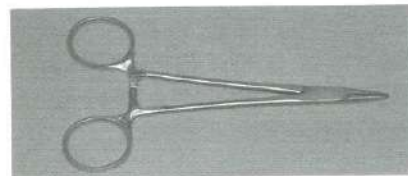
C



①



②



③



④

選択肢考察

- c 埋伏過剰歯抜去・嚢胞摘出術における局所麻酔終了後の器具の使用順は ② → ④ → ① → ③ である。
② はメスである。粘膜を切開するために用いる。
④ は骨膜起子(骨膜剝離子)である。粘膜骨膜弁を剝離する際に用いる。
① は鋭匙である。嚢胞や肉芽組織を摘出する際に用いる。
③ は持針器である。粘膜を縫合する際に縫合針を把持するために用いる。

正解 c

DH25:P847

【問題 96】 妊婦への歯科的対応で正しいのはどれか。2つ選べ。

- a 診療体位は仰臥位とする。
b 定期的な歯科検診が必要である。
c フッ化物配合歯磨剤を推奨する。
d 治療はできる限り妊娠初期に行う。

▶ 歯科診療補助

選択肢考察

- × a 子宮内の胎児の重さによる大静脈などの圧迫を防ぐため、仰臥位ではなく左側を下にした側臥位が望ましい。
○ b 妊娠中はホルモンの変化やつわりにより歯ブラシの使用が困難になり、歯周病のリスクが高まるため定期的な歯科検診が必要である。
○ c フッ化物配合歯磨剤は妊娠中であっても使用を推奨する。ただし、味やにおいで気分が悪くなる場合は使用を中止する。
× d 妊娠初期や後期は応急処置にとどめ、歯科治療を行う必要のある場合は安定期である妊娠中期に行うのが望ましい。

正解 b, c

DH 25:P862

【問題 97】 45歳の女性。歯の変色による審美障害を主訴として来院した。上下顎前歯部はすべて生活歯であり、変色程度はFeinman 1度である。診察の結果、オフィスブリーチ法による歯の漂白を行うことになった。初診時と治療後の口腔内写真(別冊午前 No.30)を別に示す。

この治療法で正しいのはどれか。1つ選べ。

- a カスタムトレーを製作する。
b 光照射器を用いて漂白剤を活性化させる。
c 漂白剤は10~20%の過酸化尿素が主成分である。
d 漂白前の歯面研磨はフッ化物配合研磨材を使用する。

▶ 歯科診療補助

No. 30



初診時



治療後

選択肢考察

- × a 歯の漂白法は生活歯に行うバイタルブリーチ法と、失活歯に行うウォーキングブリーチ法がある。バイタルブリーチ法はさらに、歯科医院で行うオフィスブリーチ法と、患者自身が自宅で行うホームブリーチ法に分けられる。カスタムトレーはホームブリーチ法で必要である。
○ b、× c オフィスブリーチ法では30~35%の過酸化水素水を塗布し、光照射器を用いて過酸化水素水を活性化させる。
× d 漂白処置終了後、歯肉保護材を除去し十分に水洗し、フッ化物含有ペーストを使用して歯面を研磨する。術前の歯面清掃では、フッ化物を含まない研磨ペーストを用いて行う。

正解 b

DH 25:P299

[問題 98] 48歳の女性。下顎左側臼歯部の食片圧入を主訴として来院した。下顎左側第一小臼歯に自発痛はなく、冷刺激により一過性の疼痛を生じるという。初診時の口腔内写真(別冊午前 No.31 A)とエックス線画像(別冊午前 No.31 B)を別に示す。

治療方針決定にあたり最も必要な診査はどれか。1つ選べ。

- a 打診
- b 麻酔診
- c 歯髄電気診
- d う窩の電気抵抗値

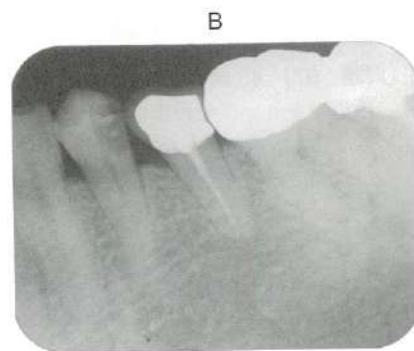
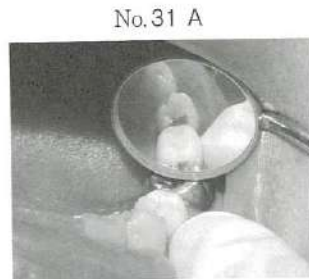
▶ 歯科診療補助

選択肢考察

- × a 冷刺激痛を認めることから歯髄は生活しており、また自発痛がないことから全部性歯髄炎を疑って打診を行う必要はない。
- × b 麻酔診は自発痛のある患歯の特定に用いる。自発痛を訴える患歯はなく、麻酔診の必要はない。
- × c 確定診断には歯髄電気診が有用であるが、既に患歯には冷刺激による生活反応が確認されており、選択肢の中で優先して行う診査項目ではない。
- d う窩の露髄の有無を診断する最も客観的な診査方法が電気抵抗値である。初診時のエックス線画像により患歯には歯髄腔に近接する深いう窩が観察される。治療方針の決定には露髄の有無の鑑別が必須で、露髄が認められない場合は覆髄処置による保存が可能、露髄が認められれば歯髄は感染しており抜髄処置が妥当である。

正解 d

DH 25:P 285



[問題 99] 平行法と二等分法で共通なのはどれか。1つ選べ。

- a 被曝線量
- b 画像の歪み
- c コーンの長さ
- d 水平的入射角度

▶ 歯科診療補助

選択肢考察

○ d 水平的入射角度は、歯列弓に直交する正放線投影が基本である。

● 二等分法と平行法の比較

| | 二等分法(等長法) | 平行法 |
|-----------|---------------------|---------|
| 撮影される歯の長さ | 等長 | 若干拡大 |
| 像の歪み | あり(特に臼歯部頰側根や歯槽骨頂など) | なし |
| 用いるコーン | 通常のコーン | ロングコーン |
| 撮影時の補助器具 | 不要 | フィルムホルダ |

正解 d

DH 25:P 262

[問題 100] ラバーダム防湿下で髄室開拓を行う際に起こる偶発症はどれか。1つ選べ。

- a 皮下気腫
- b 器具の誤飲
- c 髄床底穿孔
- d 軟組織の化学的損傷

▶ 歯科診療補助

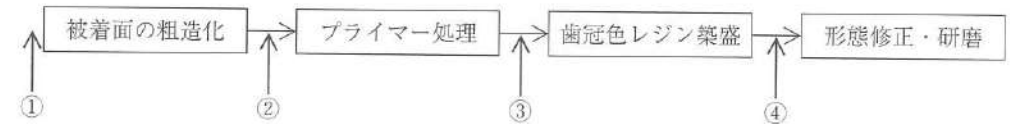
選択肢考察

- × a 皮下気腫は、根管拡大後に不適切なエアースリンジの使用により空気が根尖孔から根尖部歯周組織に圧入されたり、根管洗浄液が根尖孔から溢出して発泡することにより起こる。
- × b 器具の誤飲はラバーダム防湿を行わないで根管治療を行うことで起こる偶発症である。
- c ラバーダム防湿下での髄室開拓は、①髄腔への穿孔、②天蓋の除去、③根管口の明示の順に行う。従って、この間に起こる偶発症(事故)はパーの不適切な操作に起因する。
- × d 軟組織の化学的損傷はラバーダム防湿を行わないで根管処置を行ったり、不適切な施術によりラバーダムシートと患歯の間に隙間が生じ、薬液が漏洩した場合に起こる偶発症である。

正解 c

DH 25:P 288

[問題 101] 40歳の男性。上顎右側中切歯の審美不良を主訴として来院した。10年前に同部にレジン前装冠を装着したが、今朝食事中に破折したという。診察の結果、前装部の補修修復を行うことになった。治療手順を以下に示す。初診時の口腔内写真(別冊午前 No.32)を別に示す。



オーバーレジン塗布を行う時期はどれか。1つ選べ。

- a ①
- b ②
- c ③
- d ④

▶ 歯科診療補助

選択肢考察

- c レジン前装冠の補修修復の手順は被着面の粗造化を行い、修復用レジンの接着のために金属接着性プライマー処理を施し、オーバーレジン塗布、重合した後に歯冠色レジンを築盛する。オーバーレジンの役割は金属色の遮蔽である。歯冠色レジンの重合終了後、形態修正・研磨を行う。

正解 c

No. 32

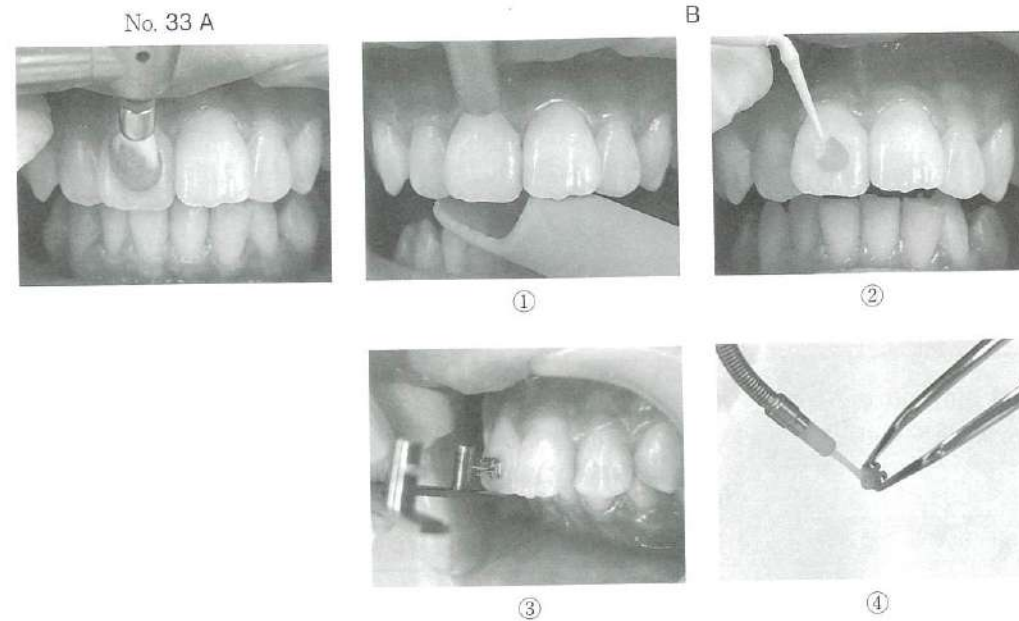


【問題 102】 歯科矯正治療に先立って歯面清掃を行っている写真(別冊午前 No.33A)と、その後に化学重合型の接着性レジンセメントを用いてブラケットを歯面に装着する過程の写真(別冊午前 No.33B)を別に示す。

ブラケット装着の手順で正しいのはどれか。1つ選べ。

- a ①→②→③→④
b ①→②→④→③
c ②→①→③→④
d ②→①→④→③

▶ 歯科診療補助



選択肢考察

- d ブラケットの歯面への装着は、写真 A で示す歯面清掃を行った後、②→①→④→③の順で進める。矯正治療における装置の接着はエナメル質に行くことが多く、エナメル質への接着処理を理解しておく必要がある。エナメル質へのレジン系接着材による接着にはリン酸エッチング処理が有効である。また、接着操作中は防湿や唾液の汚染の防止、プラークやペリクルの除去を行うことで歯面に確実に接着を行うことができる。
- ②は歯面にリン酸エッチング処理を行っている。
①は歯面の水洗、乾燥を行っている。歯面がchalky様(チョーク様)に白濁していることからリン酸エッチング処理後であることがわかる。
④はブラケットのベース面に化学重合型の接着性レジンセメントを筆積法で盛り上げている。
③はブラケットポジショニングゲージを用いてブラケットの位置を決定している。

正解 d

▶ 要点集 342:P15

【問題 103】 生活歯髄切断法の治療過程を示す。器具の写真(別冊午前 No.34)を別に示す。

う蝕象牙質除去 → ① → ② → ③ → 洗浄 → ④ → 仮封

1~4にはア~エのいずれかが入る。

ア 糊剤貼薬 イ 天蓋除去 ウ 歯髄切断 エ 歯冠歯髄除去

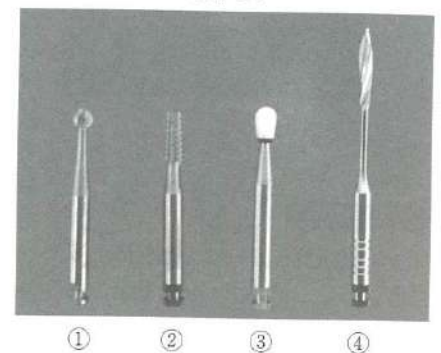
3で使用する器具はどれか。1つ選べ。

- a ①
b ②
c ③
d ④

▶ 歯科診療補助

選択肢考察

- a ①は球形スチールバー(ラウンドバー)で、軟化象牙質の除去や歯冠歯髄の除去に用いる。生活歯髄切断法はう蝕象牙質の除去後、回転切削器具で天蓋を除去(イ)する。次に歯冠部歯髄を除去(エ)し、根管口より大きいラウンドバーで根部歯髄を切断(ウ)する。止血を確認後、化学的洗浄を行い、水酸化カルシウム糊剤を切断面に貼薬(ア)し、仮封を行う。
- × b ②はテーパードフィッシャーバー(スチールバー)である。低速回転で金属鑄造冠を除去することはできない。
- × c ③はホワイトポイントで、コンポジットレジンの咬合調整に用いる。
- × d ④はピーソーリーマーで、根管口の漏斗状拡大に用いる。根管充填用糊剤の挿入にはレンツロを用いる。



正解 a

▶ 要点集 342:P49

【問題 104】 摂食嚥下の5期モデルにおいて鼻咽腔閉鎖がみられるのはどれか。2つ選べ。

- a 先行期
b 準備期
c 口腔期
d 咽頭期

▶ 歯科診療補助

選択肢考察

- × a 先行期は主に食物の認知に関与する時期である。食物摂取前であるため、筋活動はみられない。
- × b 準備期は主に捕食、咀嚼、食塊形成に関与する時期である。鼻咽腔閉鎖はみられない。
- c、○ d 口腔期および咽頭期では嚥下する食塊が鼻腔へ逆流しないよう、口蓋帆挙筋により軟口蓋が挙上し、鼻咽腔閉鎖が起こる。

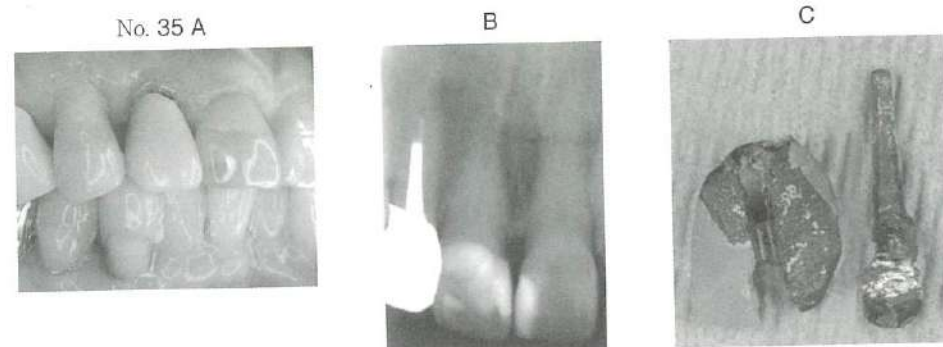
正解 c、d

▶ DH25:P537

【問題 105】 70歳の女性。上顎右側側切歯の審美不良を主訴として来院した。診察の結果、クラウンを再製作することになった。初診時の口腔内写真(別冊午前 No.35A)、エックス線画像(別冊午前 No.35B) および除去した支台築造体と補綴装置の写真(別冊午前 No.35C)を別に示す。除去に用いたのはどれか。2つ選べ。

- a ピーソーリーマー
- b マイクロモーター
- c クラウンリムーバー
- d カーボランダムポイント

▶ 歯科診療補助



選択肢考察

- × a ピーソーリーマーは根管口明示や根管充填材の除去に用いる。
- b、○ c 除去用バーを装着した5倍速(増速型)マイクロモーターを用いて冠にスリットを付与する。その後、クラウンリムーバーでスリットを押し広げ冠を除去する。
- × d カーボランダムポイントは築造窩洞の隅角部の整理や仕上げ、補綴装置の形態修正に用いる。

正解 b、c

要点集 342:P13

【問題 106】 摂食嚥下障害患者に対して行う間接訓練の様子(別冊午前 No.36)を別に示す。この訓練によって改善を目指すのはどれか。1つ選べ。

- a 口唇閉鎖
- b 声門閉鎖
- c 舌可動域
- d 唾液分泌

▶ 歯科診療補助

選択肢考察

- × a、× c、× d 写真はプッシング訓練を行っている。口唇閉鎖、舌可動域、唾液分泌の改善は期待できない。
- b プッシング訓練は摂食嚥下障害の患者に対して行う間接訓練の1つである。押す運動を行い上肢に力が入ると、反射的に息こらえが起こることを利用して、声帯の内転運動を強化することにより声門閉鎖機能を改善させる。軟口蓋挙上の促進、咳嗽力の向上などの目的にも用いられる。

正解 b

DH25:P537



No. 36

【問題 107】 パラトグラム検査により評価できるのはどれか。2つ選べ。

- a カ
- b タ
- c バ
- d マ

▶ 歯科診療補助

選択肢考察

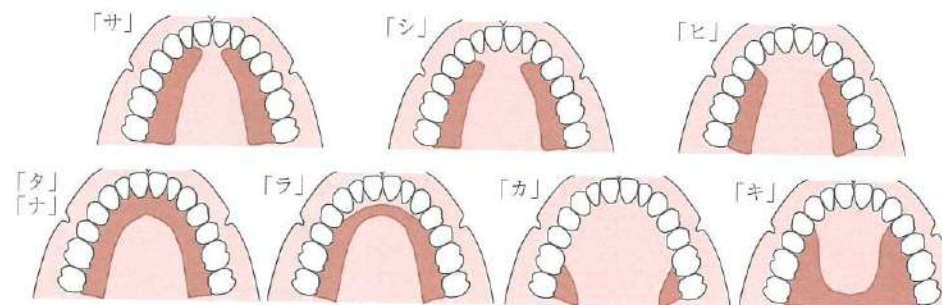
- a パラトグラム検査は、ろう義歯や義歯の口蓋側研磨面にワセリンを塗布し、アルジネート印象材の粉末を散布した状態で被検者に装着してもらい、発音時の舌と口蓋側研磨面の接触関係を評価する。「カ」発音時、舌は白歯部の口蓋側研磨面に接触する。
- b 「タ」発音時、舌は全ての人工歯の口蓋側研磨面に接触する。
- × c、× d 「バ」、「マ」発音時、舌は口蓋側研磨面に接触しない。

正解 a、b

DH25:P386

要点

● 標準的なパラトグラム



■: 舌の接触部位

【問題 108】 40歳の女性。歯の痛みを主訴として盲導犬とともに来院した。先天性の視覚障害があるという。四肢の運動機能や聴覚に異常はない。歯科医師から治療室へ誘導するよう指示された。適切な対応はどれか。1つ選べ。

- a 盲導犬に食事を与えて待たせる。
- b 患者の手でチェアを確認させる。
- c 患者の背中に手を当てて誘導する。
- d 盲導犬は院内に入れないことを伝える。

▶ 歯科診療補助

選択肢考察

- × a 誘導中の盲導犬は飲食をしないように訓練されているため、食事を与えてはいけない。
- b 診療椅子へ移動させる際には、患者自身の手で座る場所を確認させる。
- × c 背中に手を当てての誘導は患者に恐怖感を与えるため、患者のやや前を歩くようにする。
- × d 盲導犬は可能な限り、患者のそばで待機させる。

正解 b

【問題 109】 10歳の女児。う蝕治療を希望して来院した。自閉スペクトラム症と診断されており、歯科治療を行うにあたり行動調整法を用いることになった。その際に用いたツールの一部(別冊午前 No.37)を別に示す。

適用した対応法はどれか。2つ選べ。

- a TEACCH 法
- b モデリング法
- c タイムアウト法
- d トークンエコノミー法

▶ 歯科診療補助

No. 37

選択肢考察

- a TEACCH 法は自閉スペクトラム症の小児に対する行動調整法として、最も広く用いられている方法である。絵や写真など視覚的な素材を用いて、理解しやすい工夫を行う。
- × b モデリング法は、適切に受診ができて他の小児の治療状況をモデルとして見せて、自分でもできると感じてもらう方法である。
- × c タイムアウト法は不適応行動がみられた小児を、正の強化因子(褒め言葉などの快刺激)が受けられない場所や状況に一定時間、隔離する方法である。
- d トークンエコノミー法は適応行動がみられた小児に、正の強化因子であるトークン(代用貨幣)としてシール、ぬり絵、カードなどを本人に選択させ、適切に受診できた様子へのご褒美とする方法である。図に「100ポイントたまったらごほうびをもらえるよ!」とあるためトークンエコノミー法を用いていることがわかる。



10ポイント



10ポイント



10ポイント

10ポイント



10ポイント

10ポイント



10ポイント

10ポイント

10ポイント

10ポイント

100ポイントたまったらごほうびをもらえるよ!

正解 a, d

DH25:P869

【問題 110】 ある検査機器の装着時の写真(別冊午前 No.38)を別に示す。判断できるのはどれか。1つ選べ。

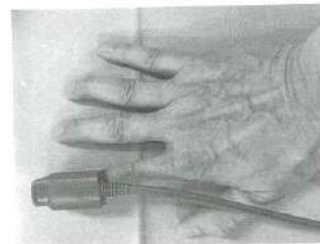
- a 頰脈
- b 高血圧
- c 低血糖
- d 低体温

▶ 歯科診療補助

No. 38

選択肢考察

- a 写真の機器はパルスオキシメータである。脈拍数(頰脈、正常、徐脈)と経皮的動脈血酸素飽和度(SpO₂)を判断できる。
- × b 高血圧は血圧計で判断する。
- × c 低血糖は血糖測定器で判断する。
- × d 低体温は体温計で判断する。



正解 a

DH25:P892