

注意事項

- 指示があるまで開けないで下さい。
- 解答用紙（マークシート）への記入は、必ずHBの鉛筆をご使用下さい。なお、記入した印を訂正する場合は、消しゴムで鉛筆のあとが残らないように完全に消して下さい。
- 指示に従って、まず解答用紙に氏名、学校名、学校コードと受験番号を記入して下さい。さらに、学校コードおよび受験番号をマーク欄にマークして下さい。
- 解答方法は次のとおりです。

- ① 問題は四肢択一か四肢択二です。a b c dの答えのうち、設問に適した答えを（例1）では1つ、（例2）では2つ選び答案用紙にマークして下さい。

（例1）問1 哺乳類はどれか。1つ選べ。 （例2）問2 哺乳類はどれか。2つ選べ。

- a イヌ
b タカ
c ワニ
d エビ

- a イヌ
b タカ
c ネコ
d エビ

（例1）問1の正答はaであるので、

問番号	解	答	欄
1	<input checked="" type="radio"/>	<input type="radio"/>	<input type="radio"/>

のように(a)を鉛筆で黒く塗りつぶして下さい。

（例2）問2の正答はaとcであるので、

2	<input checked="" type="radio"/>	<input type="radio"/>	<input checked="" type="radio"/>	<input type="radio"/>
---	----------------------------------	-----------------------	----------------------------------	-----------------------

のように(a)と(c)を鉛筆で黒く塗りつぶして下さい。

マークの仕方の悪い例は



- ② （例1）の設問に対し2つ以上解答した場合は誤りとします。
（例2）の設問に対し1つまたは3つ以上解答した場合は誤りとします。
- ③ この問題は問1～問110までで、解答時間は正味2時間30分とします。
- 解答用紙は絶対に折り曲げたり、メモなどで汚したりしないよう特に注意して下さい。
 - 配点は各問1点とし、計110点満点とします。

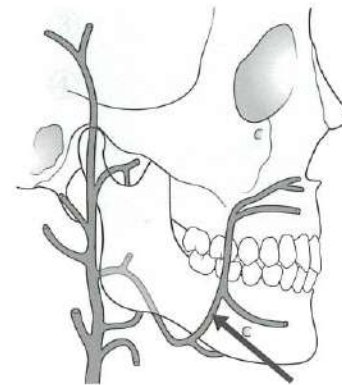
問1 中空性器官はどれか。1つ選べ。

- a 肝 臓
- b 小 腸
- c 脾 臓
- d 唾液腺

問2 唾液腺と開口部の位置の組合せで正しいのはどれか。1つ選べ。

- a 顎下腺——固有口腔
- b 耳下腺——固有口腔
- c 舌下腺——口腔前庭
- d 前舌腺——口腔前庭

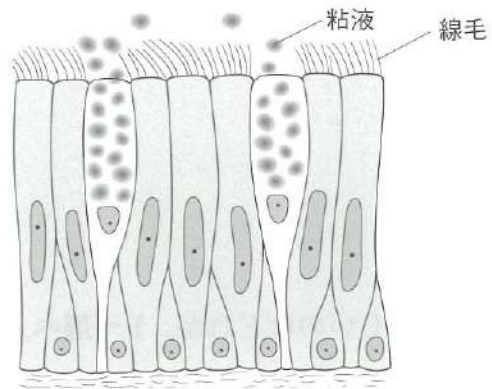
問3 外頸動脈の枝を図に示す。



矢印が示すのはどれか。1つ選べ。

- a 顎動脈
- b 舌動脈
- c 顔面動脈
- d 浅側頭動脈

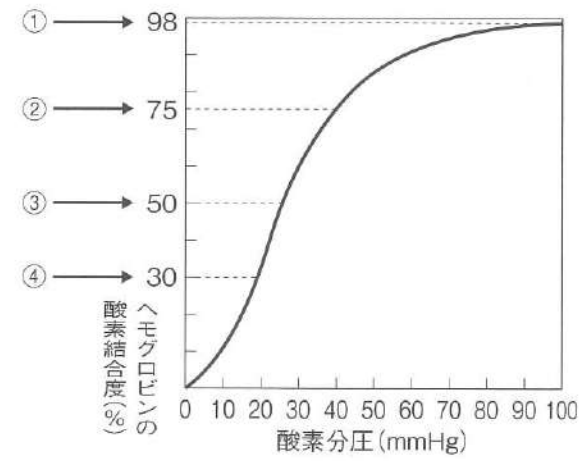
問4 上皮組織の模式図を示す。



この上皮をもつのはどれか。1つ選べ。

- a 口腔
- b 食道
- c 鼻腔
- d 咽頭喉頭部〈下咽頭〉

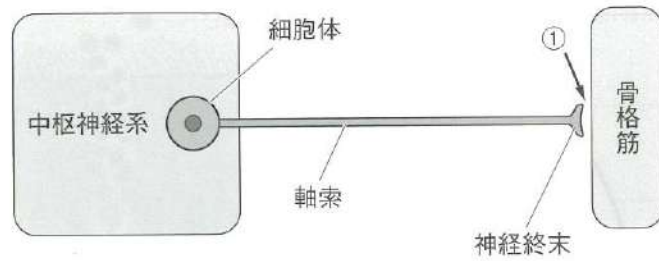
問5 ヘモグロビンの酸素解離曲線を図に示す。



静脈血でのヘモグロビン酸素結合度はどれか。1つ選べ。

- a ①
- b ②
- c ③
- d ④

問6 ある末梢神経の模式図を示す。



①のシナプスにおいて、神経終末から放出されるのはどれか。1つ選べ。

- a GABA
- b ドパミン
- c アセチルコリン
- d ノルアドレナリン

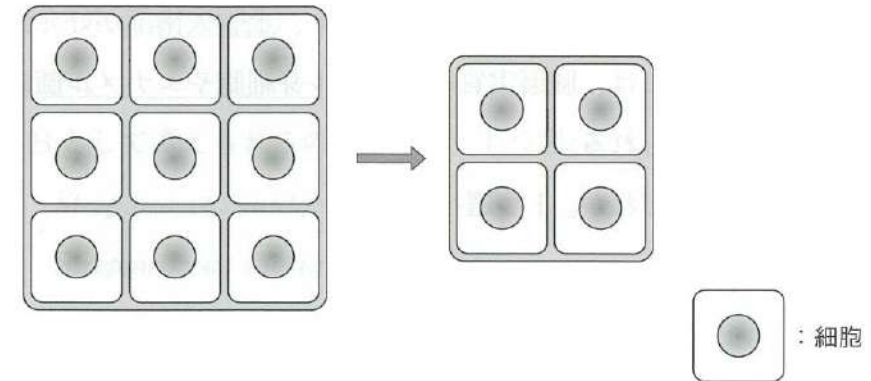
問7 食道で見られるのはどれか。1つ選べ。

- a 大蠕動
- b 蠕動運動
- c 振子運動
- d 分節運動

問8 アルカリホスファターゼが作用する物質はどれか。1つ選べ。

- a ピロリン酸
- b アメロゲニン
- c I型コラーゲン
- d ヒドロキシアパタイト

問9 正常の大きさに発育した組織の後天的な変化を模式図に示す。



この変化はどれか。1つ選べ。

- a 萎縮
- b 壊死
- c 化生
- d 変性

問10 水疱形成を主症状とする自己免疫性粘膜病変はどれか。1つ選べ。

- a 天疱瘡
- b 手足口病
- c 口腔カンジダ症
- d ヘルペス性口唇炎

問11 エナメル上皮腫は代表的な歯原性腫瘍であり、良性間葉性腫瘍に分類される。下顎より上顎での発生頻度が高く、^①上顎犬歯部が好発部位である。^②組織学的には、腫瘍実質にエナメル^③芽細胞やエナメル髓に似た^④細胞の配列がみられる。

下線部で正しいのはどれか。1つ選べ。

- a ①
- b ②
- c ③
- d ④

問12 飛沫核感染するウイルスはどれか。1つ選べ。

- a 麻疹ウイルス
- b ヒトアデノウイルス
- c コクサッキーウイルス
- d 単純ヘルペスウイルス2型

問13 う蝕病巣より採取した2種類の細菌を、ミテイス・サリバリウス・バシトラシン (MSB) 寒天培地にて培養した写真 (別冊 No. 1) を別に示す。

細菌 B として考えられるのはどれか。1つ選べ。

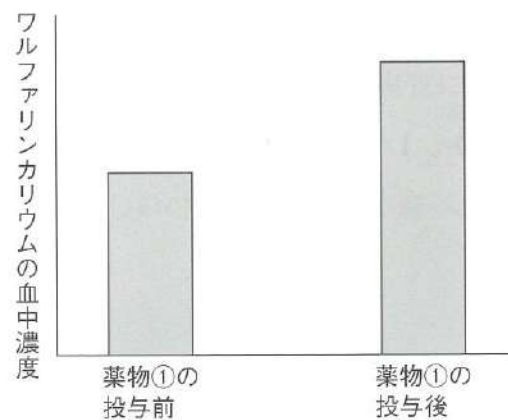
- a *Streptococcus mutans*
- b *Streptococcus sobrinus*
- c *Streptococcus pyogenes*
- d *Streptococcus pneumoniae*

別 冊
午前 No. 1 写真

問14 血液脳関門を通過しやすいのはどれか。1つ選べ。

- a 弱酸性イオン型薬物
- b 弱塩基性イオン型薬物
- c 脂溶性非イオン型薬物
- d 血漿タンパク質結合型薬物

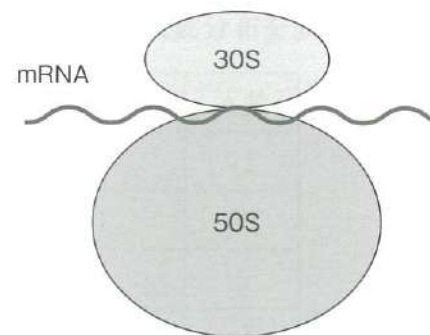
問15 薬物①投与前後のワルファリンカリウムの血中濃度変化を図に示す。



薬物①はどれか。1つ選べ。

- a アシクロビル
- b アムホテリシンB
- c アンピシリン水和物
- d ミコナゾール硝酸塩

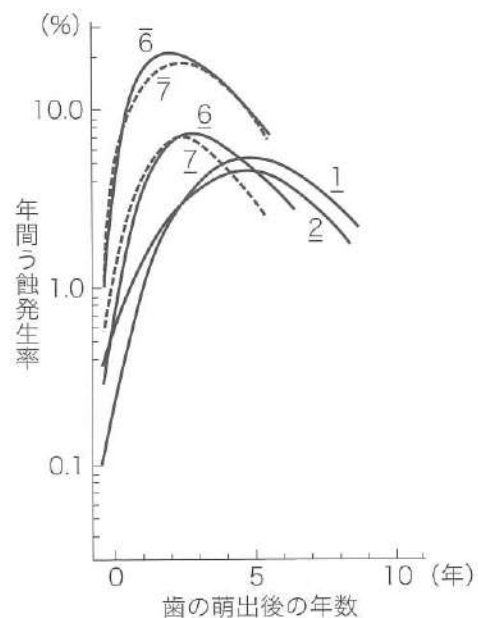
問16 細菌の細胞内小器官を模式図に示す。



この細胞内小器官に作用するのはどれか。2つ選べ。

- a オフロキサシン
- b クラリスロマイシン
- c アモキシシリン水和物
- d ミノサイクリン塩酸塩

問17 歯の萌出後の年数と歯種別の年間う蝕発生率を図に示す。



図から考えられるのはどれか。1つ選べ。

- a 下顎大白歯部の年間う蝕発生率は、萌出後2年程度が最も高い。
- b 上顎切歯部の年間う蝕発生率は大白歯部と比較して急激に増加する。
- c 大白歯部の年間う蝕発生率は上下顎の違いより歯種差の影響が大きい。
- d 上顎大白歯部の年間う蝕発生率は萌出6か月未満より萌出後5年が低い。

問18 永久歯に歯のフッ素症発症の可能性のあるのはどれか。1つ選べ。

- a 妊娠中に母親が高濃度フッ化物配合歯磨剤を使用
- b 3歳頃に3 ppmFの井戸水を飲用・調理に使用
- c 12歳頃にフッ化物洗口を毎日法で実施
- d 20歳頃にフッ化物バーニッシュを白歯部に塗布

問19 ある小学校6年生の学校歯科健康診断の集計結果から求めたDMF歯数ごとの人数分布を表に示す。

DMF 歯数	人数
0	71
1	20
2	5
3	2
4	1
5	1

DMFT 指数はどれか。1つ選べ。

- a 0.15
- b 0.29
- c 0.45
- d 0.71

問23 市町村が行う歯周疾患検診の根拠となる法律はどれか。1つ選べ。

- a 医療法
- b 健康増進法
- c 歯科口腔保健の推進に関する法律
- d 高齢者の医療の確保に関する法律

問24 ノーマライゼーションで正しいのはどれか。1つ選べ。

- a 障害者の自立の支援
- b 障害者の身体機能の正常化
- c 障害者への経済的支援の推進
- d 障害者が優遇された社会の実現

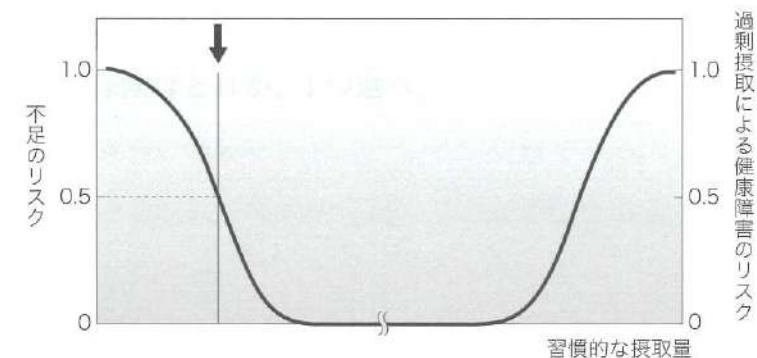
問25 化石燃料消費による大気中の二酸化炭素濃度上昇でリスクが高くなると危惧されるのはどれか。1つ選べ。

- a マラリア
- b 大腸がん
- c 脳血管疾患
- d 慢性閉塞性肺疾患

問26 感染した場合の措置として、指定業務への就業制限が行われるのはどれか。1つ選べ。

- a 結核
- b 風しん
- c レジオネラ症
- d 腸管出血性大腸菌感染症

問27 食事摂取基準の概念図を示す。



矢印で示すのはどれか。1つ選べ。

- a 推奨量
- b 目安量
- c 耐容上限量
- d 推定平均必要量

問28 感染症に罹患した児童に対して「解熱後3日までの出席停止」の指示を行った。

指示を行ったのはどれか。1つ選べ。

- a 学校医
- b 学校長
- c 養護教諭
- d 学校の設置者

問29 冬季の野外トンネル工事現場で、注視すべき作業環境測定項目はどれか。2つ選べ。

- a WBGT
- b 騒音
- c 粉じん
- d 電離放射線

問30 医療安全支援センターの業務はどれか。1つ選べ。

- a 医療事故調査の支援
- b 院内感染の発生動向の監視
- c 患者からの苦情や相談の対応
- d 医薬品・医療機器による健康被害の救済

問31 医療保険制度の保険者と加入者数（令和5年）を表に示す。

	主な保険者	加入者数（万人）
①	全国健康保険協会	4,027
②	健康保険組合	2,838
③	共済組合	869
④	都道府県・市町村	2,805
後期高齢者医療制度	後期高齢者医療広域連合	1,843

国民健康保険はどれか。1つ選べ。

- a ①
- b ②
- c ③
- d ④

問32 日本の歯科衛生士養成制度について正しいのはどれか。1つ選べ。

- a 近年歯科衛生士教育の高度化が進んでいる。
- b 修業年限が3年以上となったのは1983年である。
- c 男性歯科衛生士の養成が始まったのは2014年である。
- d 養成教育開始当初から「歯科衛生学」が体系化されていた。

問33 32歳の女性。歯磨き時の出血を主訴として来院した。痛みはないが、2週間くらい前から歯磨きすると前歯から出血するとのことである。①
これまでに歯科医院で歯磨き指導を受けたことはなく、現在、歯磨きは1日2回行っており、歯ブラシ以外の清掃用具は使用していないという。②
口腔内には全体的にプラークの付着が確認でき、前歯部歯肉には発赤・腫脹が見られた。③
O'LearyのPCRは78%であった。④
主訴の原因は適切な口腔清掃が行えていないためと考えられる。

下線部で客観的情報はどれか。2つ選べ。

- a ①
- b ②
- c ③
- d ④

問34 歯科診療所において、歯磨剤メーカーの依頼を受け、新規の歯磨剤の効能についてボランティアに使用してもらい調査することになった。

最も考慮すべきなのはどれか。1つ選べ。

- a リスボン宣言
- b ジュネーブ宣言
- c ヘルシンキ宣言
- d アルマ・アタ宣言

問35 地域保健活動における歯科衛生士の役割として最も適切なのはどれか。1つ選べ。

- a 歯科医師の意向の伝達
- b 職種を超えた業務の遂行
- c 寝たきり者への療養上の世話
- d ヘルスプロモータとしての活動

問36 医療面接で正しいのはどれか。2つ選べ。

- a 情報収集は病歴以外にもわたる。
- b 質問形式は「閉ざされた質問」を用いる。
- c 対象者の思いを共有することが共感である。
- d 対象者の話を受動的に聴くことが傾聴である。

問37 生命が危ぶまれる状態を示す異常値はどれか。1つ選べ。

- a 治療閾値
- b パニック値
- c カットオフ値
- d 予防医学的閾値

問38 32歳の女性。上顎右側第一小臼歯の疼痛を主訴として来院した。診察の結果、コンポジットレジン修復を行うことになった。窩洞形成後の口腔内写真（別冊 No. 2）を別に示す。

次に用いるのはどれか。1つ選べ。

- a 咬合紙
- b サービカルマトリックス
- c Elliot 〈エリオット〉のセパレーター
- d Tofflemire 〈トッフルマイヤー〉型マトリックスリテーナー

別冊
午前 No. 2 写真

問39 侵蝕症の原因となりうるのはどれか。2つ選べ。

- a 習慣性嘔吐
- b 管楽器の演奏
- c 烏龍茶の多量摂取
- d ワインのテイスティング

問40 歯髄保存療法の適応症はどれか。1つ選べ。

- a 歯髄充血
- b 歯の内部吸収
- c 急性化膿性歯髄炎
- d 慢性潰瘍性歯髄炎

問41 49歳の女性。下顎左側第一大臼歯の疼痛を主訴として来院した。慢性化膿性根尖性歯周炎と診断され、根管治療を開始した。根管の拡大形成終了後の操作時の口腔内写真（別冊 No. 3）を別に示す。

この操作で使用する薬剤はどれか。2つ選べ。

- a ヨウ素製剤
- b EDTA 製剤
- c 水酸化カルシウム製剤
- d 次亜塩素酸ナトリウム溶液

別冊
午前 No. 3 写真

問42 58歳の女性。上顎左側第一小白歯の食片圧入時の違和感を主訴に来院した。慢性潰瘍性歯髄炎と診断され治療を開始した。根管の拡大形成と消毒が終了し、次の処置まで進め仮封を行いエックス線撮影を行った。治療後のエックス線画像（別冊 No. 4）を別に示す。

矢印で示す材料を使用する目的はどれか。1つ選べ。

- a 咬合の維持
- b 根管の消毒
- c 作業長の測定
- d 細菌の象牙細管への封入

別冊
午前 No. 4 写真

問43 60歳の女性。下顎右側第一大臼歯の違和感を主訴として来院した。1週間前から症状が継続しているという。歯周組織検査結果の一部を示す。

舌側	アタッチメントレベル (mm)	7	5	4
	PPD (mm)	⑤	3	3
歯種		46		
頬側	PPD (mm)	⑥	⑥	④
	アタッチメントレベル (mm)	9	7	5
動揺度 (Miller の分類)		1		
根分岐部 (Lindhe & Nyman の水平的分類)		2		

○：プロービング時の出血

正しいのはどれか。2つ選べ。

- a 頬舌方向へ2 mm 動く。
- b 歯槽骨吸収が存在する。
- c 歯肉退縮量は1~2 mm である。
- d 根分岐部の組織破壊は歯冠幅径1/3以上で反対側に貫通していない。

問44 47歳の女性。歯肉の腫脹を主訴に来院した。中等度の慢性歯周炎と診断され、歯周基本治療後の再評価の結果、歯周外科治療に移行した。歯周外科治療時の写真（別冊 No.5）を別に示す。

この術式について正しいのはどれか。2つ選べ。

- a 切開は外斜切開である。
- b 骨縁下ポケットへの処置である。
- c 治癒形態は長い上皮性付着である。
- d クレーン-カプランのポケットマーカを使用する。

別 冊
午前 No.5 写真

問45 Camper〈カンベル〉平面の基準点はどれか。2つ選べ。

- a 眼窩下点
- b 耳珠上縁
- c 上唇下縁
- d 鼻翼下縁

問46 印象採得に使用する機器の写真（別冊 No.6）を別に示す。

従来の印象法と比較した、この機器を用いた方法の特徴はどれか。2つ選べ。

- a 再印象が困難である。
- b 石膏模型が不要である。
- c 患者のストレスを軽減できる。
- d 歯肉縁下の印象が容易に行える。

別 冊
午前 No.6 写真

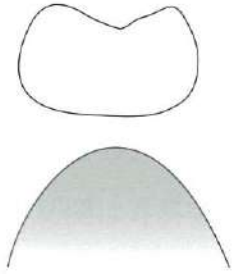
問47 部分床義歯装着時の患者指導の内容を示す。

- ①入れ歯を外すときは留め金に指をかけて外してください。
- ②慣れてきたら寝ているときも入れ歯をつけておいて大丈夫です。
- ③新しい入れ歯に慣れてきたら、古い入れ歯は捨てても大丈夫です。
- ④留め金をかけている歯はむし歯になりやすいので注意してください。
- ⑤入れ歯の汚れを落とすために歯ブラシと歯磨き粉を使って掃除してください。

正しい組合せはどれか。1つ選べ。

- a ①と⑤
- b ②と③
- c ①と④
- d ③と⑤

問48 ブリッジのポンティックの頬舌断面を模式図に示す。



このポンティック形態の特徴はどれか。2つ選べ。

- a 舌感がよい。
- b 審美性がよい。
- c 清掃性がよい。
- d 下顎白歯部に用いる。

問49 74歳の女性。舌の白色変化を主訴に来院した。1週間前に風邪に罹患した頃から変化を認め、白色部は擦ると剥がれてヒリヒリ感が出現するという。口腔内写真（別冊 No. 7）を別に示す。

この疾患に対する治療として考えられるのはどれか。2つ選べ。

- a 外科的切除
- b 抗真菌薬の投与
- c 口腔衛生状態の改善
- d 副腎皮質ステロイド薬の投与

別冊
午前 No. 7 写真

問50 顎関節前方脱臼の患者にみられる所見はどれか。1つ選べ。

- a 流涎
- b 開口障害
- c 顔貌の短縮
- d 耳珠前方の隆起

問51 全身麻酔中の呼吸のモニタに用いられるのはどれか。1つ選べ。

- a 血圧計
- b 心電図
- c BIS モニタ
- d カプノメータ

問52 矯正歯科治療の治療目標となるのはどれか。1つ選べ。

- a 仮想正常咬合
- b 機能正常咬合
- c 個性正常咬合
- d 典型正常咬合

問53 初診時の口腔内写真（別冊 No. 8）を別に示す。

この不正咬合の原因となるのはどれか。1つ選べ。

- a 咬爪癖
- b 弄唇癖
- c 睡眠態癖
- d 母指吸引癖

別冊
午前 No. 8 写真

問54 平行模型で基底面と平行なのはどれか。1つ選べ。

- a FH 平面
- b SN 平面
- c 咬合平面
- d 下顎下縁平面

問55 矯正装置を装着した口腔内写真（別冊 No. 9）を別に示す。

この装置の特徴はどれか。1つ選べ。

- a 固定式装置である。
- b 加强固定に用いる。
- c 歯列弓を拡大できる。
- d 調整には How 〈ホウ〉のプライヤーを用いる。

別冊
午前 No. 9 写真

問56 口腔機能発達不全症診断のためのチェックリスト（離乳完了後）に含まれる項目はどれか。1つ選べ。

- a 極端な偏食がある。
- b 上唇小帯に異常がある。
- c 咀嚼に影響するう蝕がある。
- d 重度の歯肉炎に罹患している。

問57 虐待を疑う小児を診察する際の対応として正しいのはどれか。2つ選べ。

- a 衣服の状態を確認する。
- b 虐待と確定してから通告する。
- c 常に保護者と一緒に診察する。
- d 母子健康手帳の記入状況を確認する。

問58 加齢により増加するのはどれか。2つ選べ。

- a 脈 圧
- b 残気量
- c 皮脂分泌量
- d 安静時心拍出量

問59 2種類の検査の写真(別冊 No. 10A、B)を別に示す。

Aと比較したBの特徴はどれか。1つ選べ。

- a 被曝がない。
- b 唾液の流れを観察できる。
- c 普段の食事を使用できる。
- d 嚥下の一連の流れを観察できる。

別 冊
午前 No. 10A、B 写真

問60 口腔機能低下症の検査項目と検査に用いる器材の組合せで正しいのはどれか。2つ選べ。

- a 低舌圧———オーラルディアドコキネシス測定器
- b 口腔乾燥———ガーゼ
- c 咬合力低下———グミゼリー
- d 嚥下機能低下——EAT-10

問61 抗精神病薬を服用中の統合失調症患者に認められるのはどれか。2つ選べ。

- a 歯肉増殖
- b ジストニア
- c 唾液分泌増加
- d オーラルジスキネジア

問62 5歳の女兒。発達障害による感覚経路不足のため口腔周囲に過敏があるという。口腔衛生管理を行うために過敏を除去することになった。

除去の順番で正しいのはどれか。1つ選べ。

- a 上唇→口腔内→下唇→首→肩→頬
- b 肩→首→頬→下唇→上唇→口腔内
- c 首→頬→肩→上唇→口腔内→下唇
- d 下唇→上唇→肩→首→頬→口腔内

問63 歯科衛生士法で規定される歯周病予防処置はどれか。1つ選べ。

- a 咬合調整
- b 歯面研磨
- c フッ化物歯面塗布
- d LDDS (Local Drug Delivery System)

問64 歯肉縁下歯石の特徴はどれか。2つ選べ。

- a 唾液腺開口部に沈着する。
- b 血漿成分中のカルシウムが沈着する。
- c スケーリング後、数日で形成されることがある。
- d 歯周病原細菌による pH の上昇が形成の要因になっている。

問65 60歳の女性。歯肉からの出血を主訴に来院した。初診時の問診票の一部を表に示す。

【生活習慣】	
喫煙	なし
間食	1日3回
運動	ほぼしない
飲酒	なし
【全身疾患】	
骨粗鬆症	2年前より
【口腔清掃状況】	
歯磨き回数	1日3回

この結果から読み取れる歯周病のリスクファクターのうち、宿主因子に該当するのはどれか。1つ選べ。

- a 運動
- b 間食
- c 骨粗鬆症
- d 歯磨き回数

問66 44歳の男性。歯肉が腫れる時があるとの主訴で来院した。初診時と歯周基本治療後の歯周組織検査結果の一部を示す。

【初診時】

舌側	CAL (mm)	6	4	6	5	3	6
	PPD (mm)	⑤	④	⑤	④	④	⑤
歯種		36			37		
頬側	PPD (mm)	④	3	⑤	⑤	④	④
	CAL (mm)	5	3	6	5	4	5

○印：プロービング時の出血

【歯周基本治療終了後】

舌側	CAL (mm)	6	4	5	4	3	6
	PPD (mm)	④	3	3	4	③	3
歯種		36			37		
頬側	PPD (mm)	3	3	④	3	3	4
	CAL (mm)	5	3	5	5	4	5

○印：プロービング時の出血

この結果からわかるのはどれか。2つ選べ。

- a 下顎左側第一大臼歯頬側近心部では付着歯肉幅の増加が認められる。
- b 下顎左側第二大臼歯舌側中央部では治療後も炎症が消失していない。
- c 下顎左側第二大臼歯頬側近心部ではアタッチメントロスが認められる。
- d 下顎左側第一大臼歯舌側遠心部ではアタッチメントゲインが認められる。

問67 プラーク染め出し後の口腔内写真およびある指標の評価結果（別冊 No. 11）を別に示す。

この歯の評価に用いた指数はどれか。1つ選べ。

- a PDI
- b PHP
- c PMA Index
- d O'Leary の PCR

別 冊
午前 No. 11 写真

問68 下顎右側第一小白歯遠心面をグレーシートタイプキュレットで操作している写真（別冊 No. 12）を別に示す。

垂直ストロークでの操作で正しいのはどれか。1つ選べ。

- a ①
- b ②
- c ③
- d ④

別 冊
午前 No. 12 写真

問69 グレーシートタイプキュレットのシャープニング方法で正しいのはどれか。2つ選べ。

- a 切れ味は視覚・触覚で評価する。
- b トウからヒールに向かってまっすぐ研ぐ。
- c スラッジが出たら、砥石を下げたて終わる。
- d シャープニング中は砥石とフェイスのなす角度を90度にする。

問70 機器の写真（別冊 No. 13）を別に示す。

この機器について正しいのはどれか。2つ選べ。

- a 研磨剤は併用できない。
- b 歯肉辺縁の洗浄に適している。
- c レジン修復物に対して安全に使用できる。
- d 超音波の振動で発生する泡により歯面清掃を行う。

別 冊
午前 No. 13 写真

問71 う蝕活動性試験について正しいのはどれか。2つ選べ。

- a 初診時のみ実施する。
- b 1種類の検査結果で正確な予測ができる。
- c 術者が変わっても同じ結果を再現できる。
- d 積極的なセルフケアへの動機づけになる。

問72 う蝕活動性試験の結果を表に示す。

検査項目	結果
Dentocult [®] -SM	Class 3
Dentocult [®] -LB	Class 0
唾液分泌速度	7.5 mL/5 min

結果の評価・対応として適切なのはどれか。2つ選べ。

- a 口腔乾燥がある。
- b フッ化物応用を推奨する。
- c ミュータンスレンサ球菌のレベルが高い。
- d 未処置う窩や不適合な補綴装置・充填物の存在が疑われる。

問73 9歳の男児（体重30 kg）。週1回法によるフッ化物洗口時に、洗口液10 mLを誤飲したと学校の養護教諭より電話連絡があった。約1時間前に誤飲したが、現在男児から体調不良などの訴えはないとのことであった。

誤飲したフッ化物量はどれか。1つ選べ。

- a 4.5 mg
- b 6.6 mg
- c 9.0 mg
- d 66.0 mg

問74 フッ化物歯面塗布に用いられるフッ化物を以下に示す。

- | |
|----------------------|
| ①NaF 溶液 |
| ②APF 溶液（第1法） |
| ③APF 溶液（第2法） |
| ④SnF ₂ 溶液 |

溶液のpHの大小関係で正しいのはどれか。1つ選べ。

- a ① < ② < ③ < ④
- b ① < ③ < ② < ④
- c ④ < ② < ① < ③
- d ④ < ② < ③ < ①

問75 1歳6か月の女児。1歳6か月児歯科健康診査の結果の一部を示す。

歯の状態		/	/	/	/	/	/	/	/			むし歯の罹患型：O ₁ O ₂ A B C
	E	D	C	B	A	A	B	C	D	E		要治療のむし歯：(なし)・あり(本)
	E	D	C	B	A	A	B	C	D	E		歯の汚れ：きれい・少ない・(多い)
		/	/	/	/	/	/	/	/	/		歯肉・粘膜：(異常なし)・あり()
		/	/	/	/	/	/	/	/	/		かみ合わせ：(よい)・経過観察

(令和6年6月15日診査)

この女児への対応で適切なのはどれか。2つ選べ。

- a MFP 配合歯磨剤の使用を推奨する。
- b 450 ppmF の NaF 溶液によるフッ化物洗口を推奨する。
- c 口腔内は問題ないため、この状態を継続するようにする。
- d フッ化物歯面塗布法では9,000 ppmF の APF 溶液を使用する。

問76 オランダ出身の保護者より「10か月の子ども（体重8.7kg）が誤ってチューブの歯磨剤を食べてしまった」と問い合わせがあった。歯磨剤と成分を確認するためスマートフォンの翻訳アプリを使用した写真（別冊 No. 14）を別に示す。

見込み中毒量に相当するフッ化物配合歯磨剤量はどれか。1つ選べ。

- a 12.0 g
- b 17.4 g
- c 30.0 g
- d 43.5 g



問77 13歳の男児。小窩裂溝填塞を希望して来院した。永久歯はすべて萌出している。

填塞の優先順位が最も高いのはどれか。1つ選べ。

- a 上顎側切歯の舌面小窩
- b 第一小白歯の小窩裂溝
- c 第一大臼歯の小窩裂溝
- d 第二大臼歯の小窩裂溝

問78 A市で歯科健診受診者の割合を増加させる取り組みを行うことになり、PRECEDE-PROCEED〈プリシード・プロシード〉モデルに基づくアセスメントを行った。

準備因子の項目はどれか。2つ選べ。

- a お口の健康教室の開催回数
- b かかりつけ歯科医をもつ者の割合
- c 生涯自分の歯でおいしく食べたいと希望する者の割合
- d 歯間清掃で歯周病を予防できることを知っている者の割合

問79 50歳の女性。口臭を主訴として来院した。

歯科衛生士が医療面接を行うにあたり、傾聴におけるゼロポジションはどれか。2つ選べ。

- a 先入観を排除する。
- b 患者の思考を抑える。
- c 患者の話は最後まで聴く。
- d 話を聴きながら評価する。

問80 サルコペニアのスクリーニングに用いるSARC-F（日本語版）の質問項目はどれか。2つ選べ。

- a 筋力
- b 体重
- c 疲労感
- d 階段昇降

問81 音波歯ブラシについて正しいのはどれか。2つ選べ。

- a 動力はリニア駆動である。
- b ヘッドの交換は不要である。
- c プラークの付着力を低下させる効果がある。
- d 使用時の手動によるストロークは不要である。

問82 洗口液・洗口剤について正しいのはどれか。2つ選べ。

- a 洗口液は清掃剤を含まない。
- b 洗口剤にはゲル状タイプがある。
- c フッ化物が配合された洗口剤は医薬品に分類される。
- d 洗口液はブラッシング前に口に含んですすぎ、その後ブラッシングを行う。

問83 OHI の記録の一部を図に示す。

		プラーク(DI)				歯石(CI)			
		右側 第一大臼歯	右側 中切歯	左側 中切歯	左側 第一大臼歯	右側 第一大臼歯	右側 中切歯	左側 中切歯	左側 第一大臼歯
上顎	頬側	2	1		2	3			
	口蓋側	1	2		0	0		3	
下顎	頬側	2		3	2	1	0	2	
	舌側	1		2	1		0	0	

OHI-S の値はどれか。1つ選べ。

- a 1.7
- b 2.5
- c 3.0
- d 3.6

問84 75歳の男性。歯の着色を主訴として来院した。初診時の口腔内写真(別冊 No. 15)を別に示す。

黄色の点線で囲まれた部位の疾患リスクを高める要因として考えられるのはどれか。2つ選べ。

- a 歯肉退縮
- b 歯髓腔の狭窄
- c 味覚閾値の上昇
- d 唾液分泌量の低下

別冊
午前 No. 15 写真

問85 脳腫瘍の治療のために入院加療中の患者について、「口が開かず、口腔ケアができない」と看護師から相談があった。患者の意識レベルはJCS200である。口腔周囲の緊張が強く、常時強くかみしめ、閉口している様子がみられる。

看護師へ指導する口腔ケアのステップで最初に行うのはどれか。1つ選べ。

- a Kポイントの刺激
- b 口腔周囲のマッサージ
- c バイトブロックの装着
- d スポンジブラシによる清拭

問86 50歳の男性。歯肉の色が気になることを主訴として来院した。友人を肺癌で亡くしたことで禁煙を意識するようになったという。「すぐにも行動したい気持ちはあるが、何から始めたらよいかわからない」と発言があった。口腔内診査の結果および喫煙習慣とニコチン依存度を表に、口腔内写真（別冊 No. 16）を別に示す。

【口腔内診査の結果】

歯石	あり・ 少量 ・なし
歯肉の炎症	あり・軽度・ なし
PPD	3~4 mm
BOP	15.8%
エックス線所見	水平性骨吸収あり

【喫煙習慣とニコチン依存度】

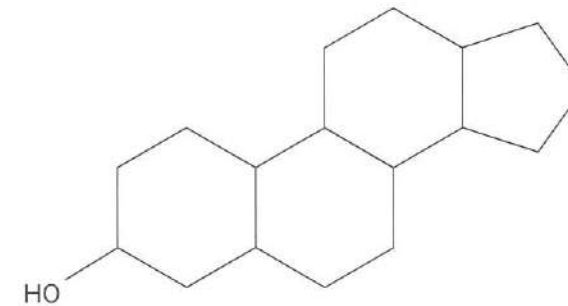
喫煙本数	20本/日
喫煙歴	30年
ニコチン依存度テスト (ファーガストローム)	6点

正しいのはどれか。2つ選べ。

- a 禁煙補助薬を紹介する。
- b 浮腫性の歯肉腫脹がある。
- c ブリンクマン指数は600である。
- d 心理的依存度が高いと判断する。

別冊
午前 No. 16 写真

問87 脂質の構造を図に示す。



この構造をもつ分子はどれか。2つ選べ。

- a 胆汁酸
- b 長鎖脂肪酸
- c グリセロール
- d コレステロール

問88 補酵素として働くのはどれか。1つ選べ。

- a 脂質
- b 糖質
- c ビタミン
- d タンパク質

問89 定型発達している乳児。ハイハイをし、ひとり座りができる。口腔内は下顎乳中切歯が萌出している。

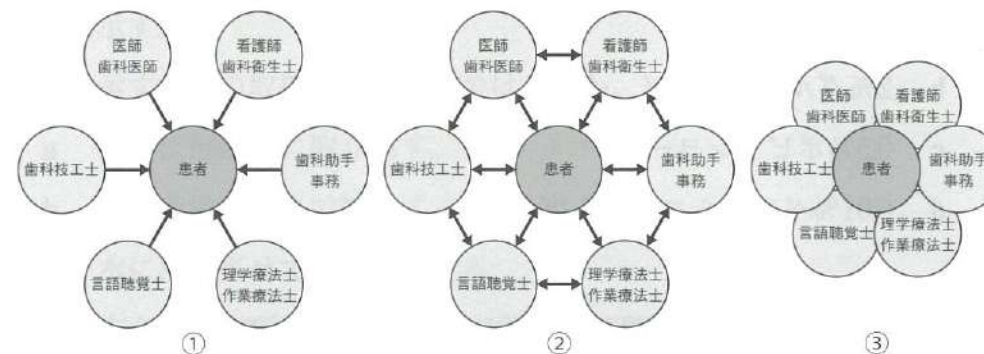
この乳児の離乳食の状態で適切なのはどれか。1つ選べ。

- a 舌でつぶせる固さのもの
- b 歯ぐきでかめる固さのもの
- c 歯ぐきでつぶせる固さのもの
- d 滑らかにすり潰した状態のもの

問90 地域歯科保健の活動（事業）評価の組合せで正しいのはどれか。2つ選べ。

- a プロセス評価——社会資源の活用状況
- b アウトカム評価——要介護率の変化
- c アウトプット評価——健康診査の受診率
- d ストラクチャー評価——対象者の満足度

問91 チーム医療の形態を図に示す。



②の形態の特徴はどれか。2つ選べ。

- a 各職種は同じ目標に向かって協業する。
- b 各職種が自己の専門領域を超えて協業する。
- c チームとして関わった結果について責任をもつ。
- d 協業は行わず各職種が専門的視点に立ってプログラムを設定する。

問92 歯科用金属材料と比較した歯冠修復用セラミックスの性質で正しいのはどれか。2つ選べ。

- a 熱伝導度が低い。
- b 塑性変形がみられる。
- c 破壊靱性値が大きい。
- d 化学的耐久性を有する。

問93 粘膜の消毒に適応できるのはどれか。2つ選べ。

- a 70%エタノール
- b 2%グルタラル
- c 0.5%ポピドンヨード
- d 0.01%ベンザルコニウム塩化物

問94 ウェッジを用いた歯間分離で正しいのはどれか。2つ選べ。

- a 即時歯間分離法である。
- b 修復材を填塞した後に行う。
- c 前歯、白歯のいずれにも行える。
- d 分離の原理は牽引による力である。

問95 30歳の男性。上顎右側中切歯の咬合痛を訴え来院した。根尖病変が認められ、根尖切除後に逆根管充填を行うことになった。器材の写真(別冊 No. 17)を別に示す。

必要な器材はどれか。2つ選べ。

- a ①
- b ②
- c ③
- d ④

別冊
午前 No. 17 写真

問96 顎模型に精密印象採得の前処置を行っている写真(別冊 No. 18)を別に示す。

矢印で示す材料の取扱いで適切なのはどれか。1つ選べ。

- a 印象採得直前に取り出す。
- b 歯肉溝最深部まで挿入する。
- c 水に浸漬させてから使用する。
- d 支台歯の歯頸部全周の2倍の長さで使用する。

別冊
午前 No. 18 写真

問97 78歳の女性。全部床義歯の試適を行うことになった。ろう義歯試適時に発音がしにくいと訴えがあり、構音時の検査を行うことになった。使用する器材の写真(別冊 No. 19)を別に示す。

使用するのどれか。1つ選べ。

- a ①
- b ②
- c ③
- d ④

別冊
午前 No. 19 写真

問98 22歳の男性。下顎左側第三大臼歯の痛みと腫れを主訴に来院した。頻回に炎症を起こしており、診断の結果、埋伏歯抜歯を行うことになった。

手順と使用する器具の組合せで正しいのはどれか。2つ選べ。

- a 骨切除——破骨鉗子
- b 病巣の搔爬——鋭 匙
- c 歯周靭帯の切開——ルートチップピック
- d 粘膜骨膜弁翻転——抜歯挺子〈ヘーベル〉

問99 74歳の女性。定期健診のため来院した。既往歴に慢性閉塞性肺疾患がある。機器の写真(別冊 No. 20)を別に示す。歯科医師より、この機器の使用を指示された。

測定するのはどれか。2つ選べ。

- a 血 圧
- b 呼吸数
- c 脈拍数
- d 経皮的動脈血酸素飽和度

別 冊
午前 No. 20 写真

問100 歯科用セメントの写真(別冊 No. 21)を別に示す。

ブラケットのダイレクトボンディング時に使用するのはどれか。

2つ選べ。

- a ①
- b ②
- c ③
- d ④

別 冊
午前 No. 21 写真

問101 5歳の男児。う蝕治療のために来院したが、歯科治療への恐怖感が強く、行動療法でも改善が図れないため鎮静薬を内服させることになった。

歯科衛生士の対応として適切なのはどれか。2つ選べ。

- a 内服後は姿勢に注意する。
- b 内服前に鼻呼吸の確認をする。
- c 内服前に絶飲食の確認をとる。
- d 内服後は閉眼状態を監視する。

問102 4歳の男児。上顎左側乳切歯の感染根管治療が終わり、コンポジットレジンによる歯冠修復を行うことになった。器材の写真（別冊 No. 22）を別に示す。

最初に用いるのはどれか。1つ選べ。

- a ①
- b ②
- c ③
- d ④



問103 障害者歯科における発達検査法とその評価内容の組合せで正しいのはどれか。2つ選べ。

- a 新版 K 式発達検査——検査時間：約 15 分
- b 新版 S-M 社会生活能力検査——対象年齢：乳幼児～中学生
- c 遠城寺式乳幼児分析的発達検査——親への問診と乳幼児に対する課題
- d 乳幼児精神発達診断法（津守式）——3 領域の評価

問104 歯科用デジタルエックス線画像システムで正しいのはどれか。1つ選べ。

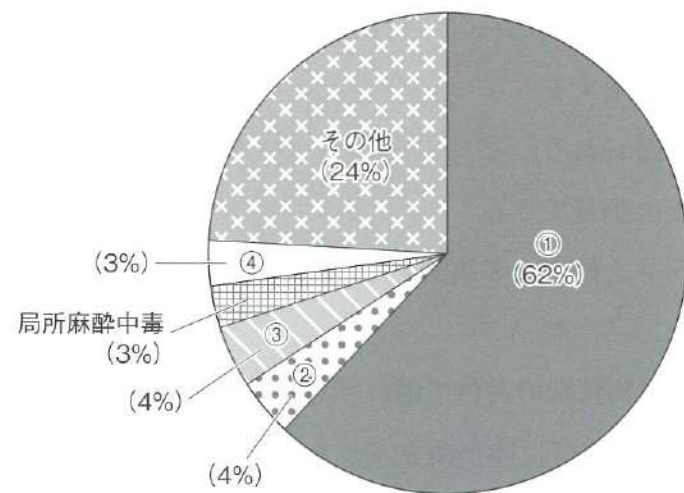
- a 蛍光増感紙を使用する。
- b 三次元画像が得られる。
- c コントラストを調整できる。
- d シャウカステンを使用して観察する。

問105 80歳の男性。歯科医院の受付で倒れて意識を失った。歯科衛生士が大きな声で名前を呼び、体をゆさぶったが、反応がなかった。さらに痛み刺激を与えると払いのける動作をした。

Japan Coma Scale による評価はどれか。1つ選べ。

- a JCS3
- b JCS20
- c JCS100
- d JCS200

問106 歯科で生じる全身的偶発症の原因の割合を図に示す。



①はどれか。1つ選べ。

- a 脳貧血
- b 血圧上昇
- c 過換気発作
- d 薬物アレルギー

問107 摂食嚥下機能障害のある高齢者に対して行う間接訓練はどれか。2つ選べ。

- a 舌訓練
- b 食物形態の調整
- c アイスマッサージ
- d 手と口の協調訓練

問108 摂食嚥下機能のスクリーニングテストと内容の組合せで正しいのはどれか。2つ選べ。

- a FT——食塊形成能の評価
- b RSST——嚥下反射の惹起能力の評価
- c MWST——直接訓練開始の判断
- d EAT-10——摂食状況のレベルの評価

問109 67歳の男性。口腔機能低下症の評価を行うことになった。使用する機器の写真(別冊 No. 23)を別に示す。

検査の説明で適切なのはどれか。2つ選べ。

- a 舌の器用さを検査します。
- b 入れ歯を入れた状態で検査します。
- c 舌でバルーンを上あごに押し続けてください。
- d 数値が10 kPa以上であれば心配ありません。

別冊
午前 No. 23 写真

問110 84歳の男性。徐々にかめない食品が増えてきたようで、食事量が減ってきたことを心配した家族から歯科訪問診療の依頼を受けた。口腔内診査と口腔機能検査の検査結果を表に示す。

	検査項目	検査結果	
口腔内診査	残存歯数	17本	
	義歯	使用なし	
口腔機能検査	RSST	3回/30秒	
	オーラルディアドコキネシス	/pa/	7回/秒
		/ta/	7回/秒
		/ka/	7回/秒
舌圧	40 kPa		

機能が低下していると考えられるのはどれか。1つ選べ。

- a 舌圧
- b 咬合力
- c 嚥下機能
- d 舌口唇運動

2024年度 第2回

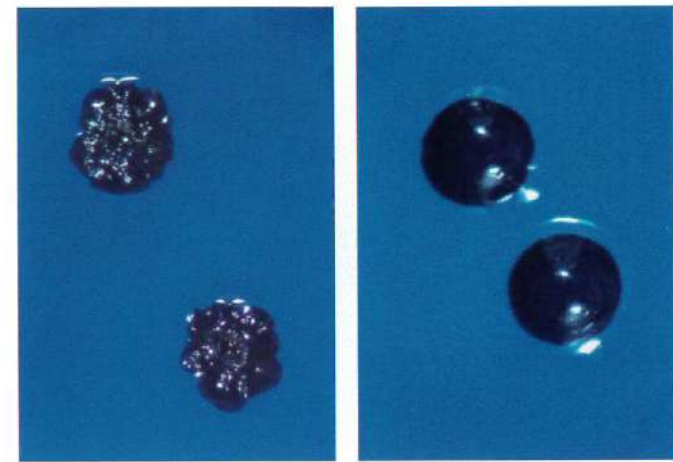
歯科衛生士模擬試験問題

午前

別冊

©医歯薬出版株式会社

写真 No. 1 (問 13)



A

B

写真 No. 2 (問 38)



写真 No. 3 (問 41)

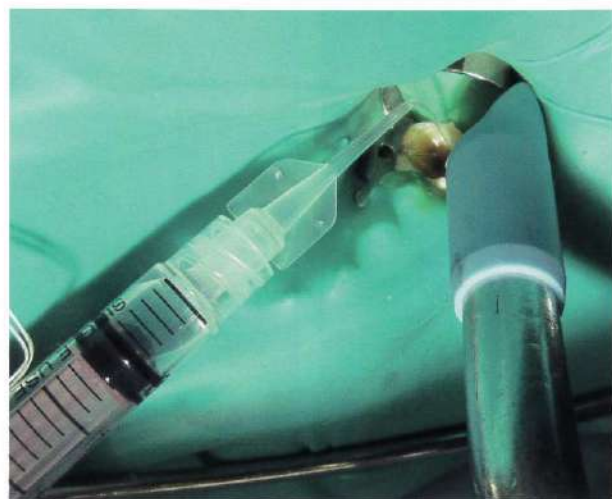


写真 No. 4 (問 42)



写真 No. 5 (問 44)



写真 No. 6 (問 46)

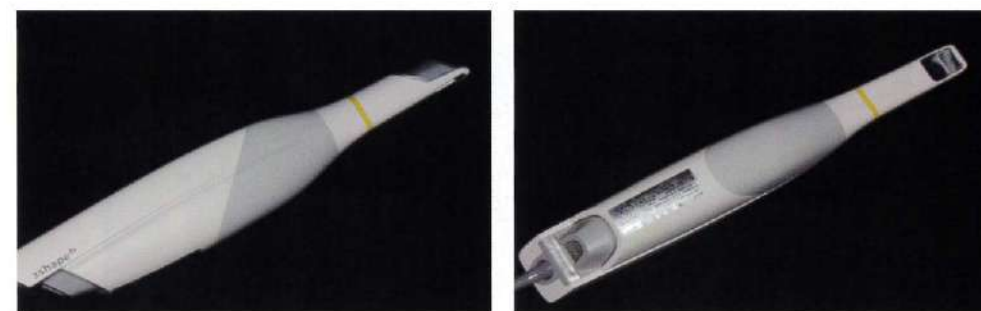


写真 No. 7 (問 49)



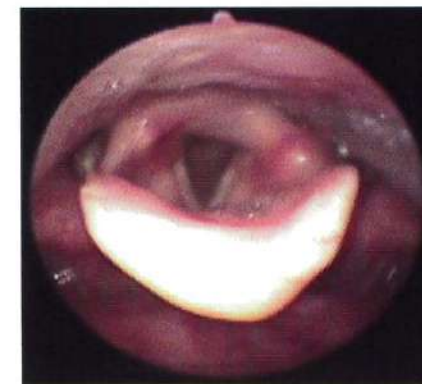
写真 No. 8 (問 53)



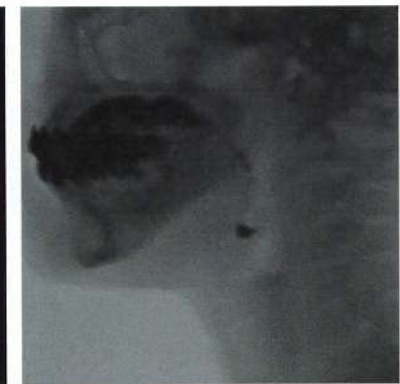
写真 No. 9 (問 55)



写真 No. 10 (問 59)



A



B

写真 No. 11

(問 67)



歯種	11
スコア	5

写真 No. 12

(問 68)



①

②



③

④

写真 No. 13

(問 70)

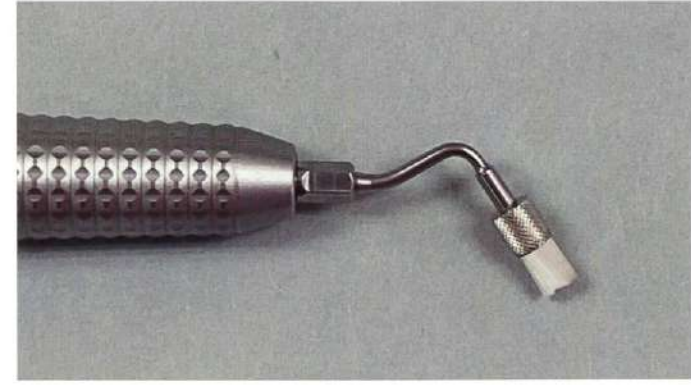


写真 No. 14

(問 76)

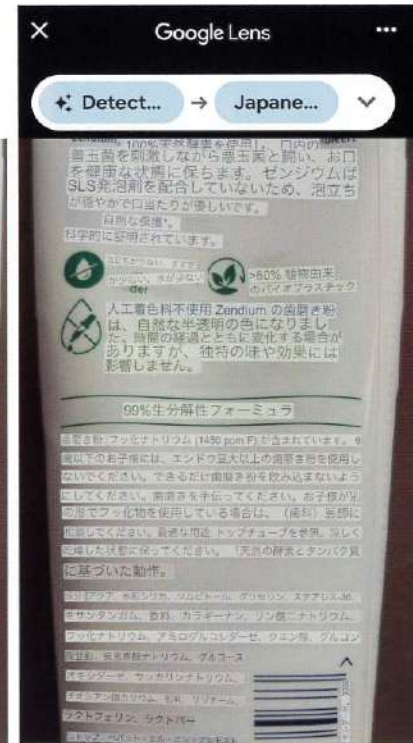


写真 No. 15 (問 84)

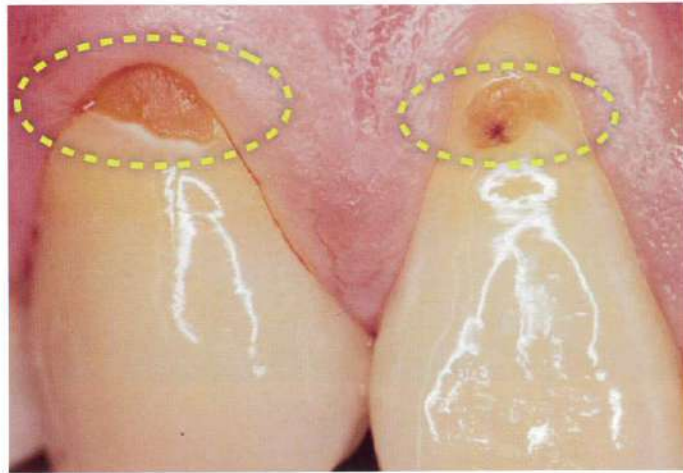


写真 No. 16 (問 86)



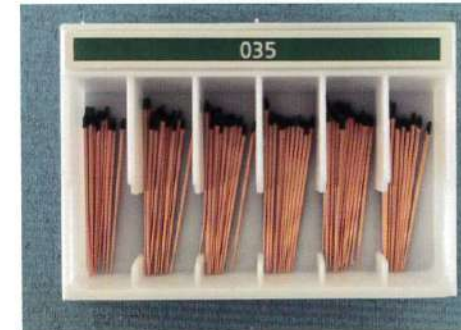
写真 No. 17 (問 95)



①



②



③

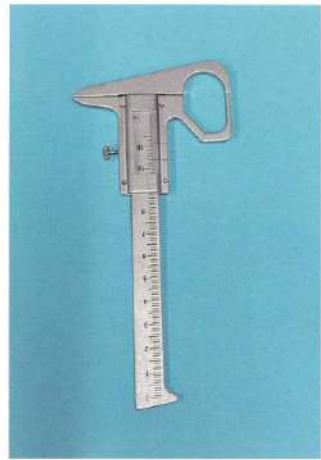


④

写真 No. 18 (問 96)



写真 No. 19 (問 97)



①



②



③



④

写真 No. 20 (問 99)



写真 No. 21

(問 100)



①



②



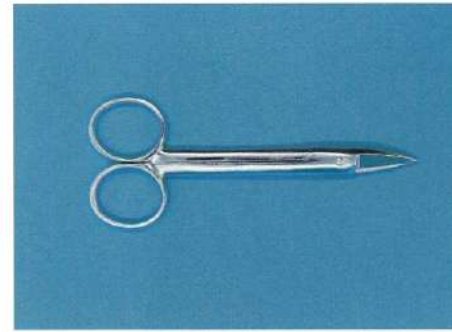
③



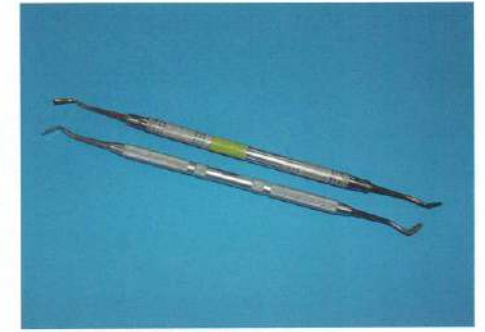
④

写真 No. 22

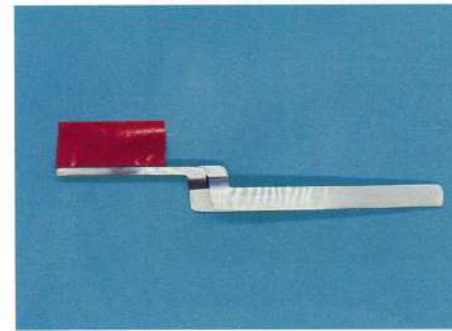
(問 102)



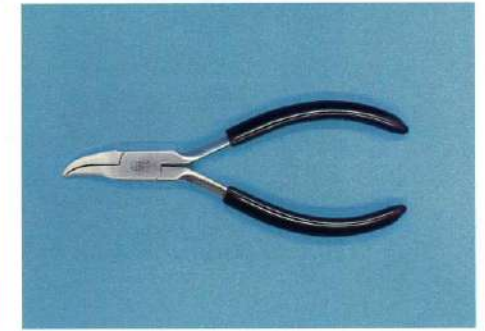
①



②



③



④

写真 No. 23 (問 109)

