

◎指示があるまで開かないこと。

午前

(9時30分～12時)

## 注意事項

- 1 試験問題の数は110問で、解答時間は正味2時間30分である。
- 2 解答方法は次のとおりである。
  - (1) 各問題にはaからdまで4つの選択肢がある。そのうち質問に適した選択肢を(例1)では1つ、(例2)では2つ選び答案用紙に記入すること。

(例1) [問題 111] 県庁所在地は：  
 どれか。  
 a 栃木市  
 b 川崎市  
 c 神戸市  
 d 倉敷市

(例2) [問題 112] 県庁所在地はど  
 れか。2つ選べ。  
 a 宇都宮市  
 b 川崎市  
 c 神戸市  
 d 倉敷市

(例1)の正解は「c」であるから答案用紙の◎をマークすればよい。

答案用紙 たて の場合				
111	Ⓐ	Ⓑ	Ⓒ	Ⓓ
			↓	
111	Ⓐ	Ⓑ	●	Ⓓ

答案用紙 よこ の場合	
111	111
Ⓐ	Ⓐ
Ⓑ	Ⓑ
Ⓒ	●
Ⓓ	Ⓓ

(例2)の正解は「a」と「c」であるから答案用紙の◎と◎をマークすればよい。

答案用紙 たて の場合				
112	Ⓐ	Ⓑ	Ⓒ	Ⓓ
			↓	
112	●	Ⓑ	●	Ⓓ

答案用紙 よこ の場合	
112	112
Ⓐ	●
Ⓑ	Ⓑ
Ⓒ	●
Ⓓ	Ⓓ

- (2) 答案の作成にはHBの鉛筆を使用し、濃くマークすること。  
 良い解答の例・・・●(濃くマークすること)。  
 悪い解答の例・・・⓪ ⊖ ⊗ ⊙(解答したことにならない)。
- (3) 答えを修正した場合は、必ず「消しゴム」であとが残らないように完全に消すこと。  
 鉛筆の色が残ったり「●」のような消し方などをした場合は、修正したことにならないので注意すること。
- (4) ア(例1)の質問には2つ以上解答した場合は誤りとする。  
 イ(例2)の質問には1つ又は3つ以上解答した場合は誤りとする。
- (5) 答案用紙は折り曲げたりメモやチェック等で汚したりしないように特に注意すること。

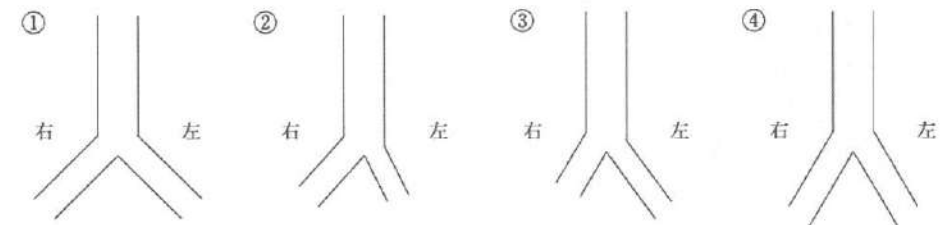
〔問題 1〕 骨の水平断の顕微鏡写真（別冊午前 No. 1）を別に示す。

矢印が示すのはどれか。1つ選べ。

- a 介在層板
- b 内基礎層板
- c 外基礎層板
- d ハバース層板

別冊 午前 No.1 写真

〔問題 2〕 成人の左右の主気管支を図に示す。



正しいのはどれか。1つ選べ。

- a ①
- b ②
- c ③
- d ④

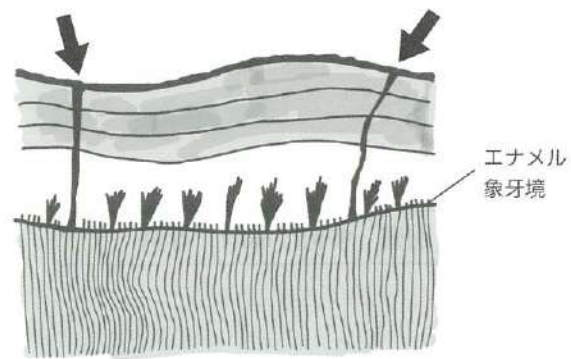
〔問題 3〕 下顎骨の写真（別冊午前 No. 2）を別に示す。

顎舌骨筋が付着している部位はどれか。1つ選べ。

- a ①
- b ②
- c ③
- d ④

別冊 午前 No.2 写真

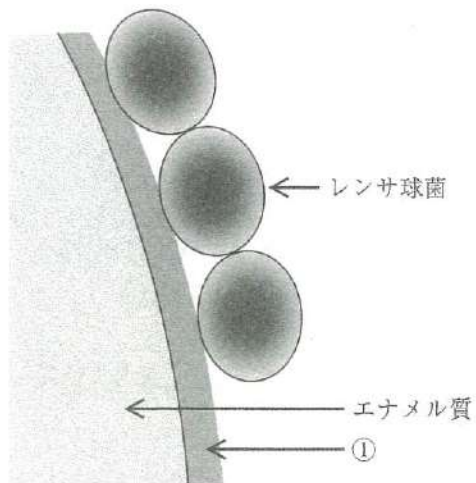
〔問題 4〕 歯の構造物を横試図に示す。



矢印が示すのはどれか。1つ選べ。

- a エナメル叢
- b エナメル葉
- c レチウス条
- d シュレーゲル条

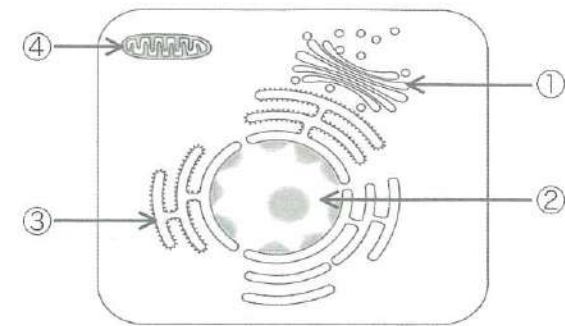
〔問題 5〕 口腔細菌の歯面への初期定着の状況を模式図に示す。



①はどれか。1つ選べ。

- a 色素沈着
- b プラーク
- c ペリクル
- d マテリアアルバ

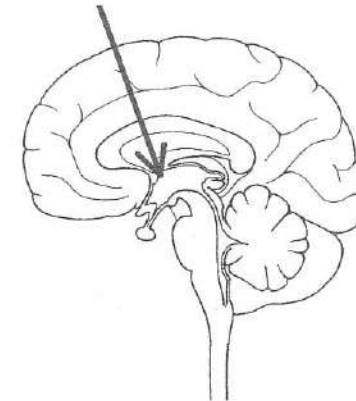
〔問題 6〕 細胞の模式図を示す。



タンパク質の修飾を行うのはどれか。1つ選べ。

- a ①
- b ②
- c ③
- d ④

〔問題 7〕 中枢神経を図に示す。



矢印で示す部位に存在するのはどれか。1つ選べ。

- a 言語中枢
- b 呼吸中枢
- c 摂食中枢
- d 味覚中枢

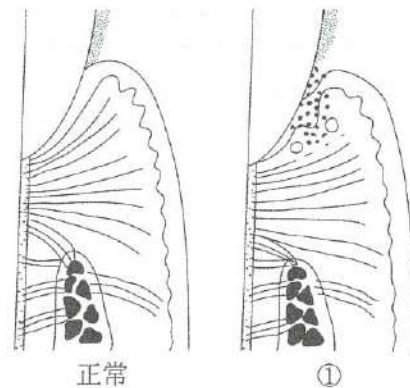
〔問題 8〕 成熟型嚙下と比較した乳児型嚙下の特徴はどれか。1つ選べ。

- a 舌の高位
- b 下顎の後方位
- c 口輪筋の弛緩
- d 舌の前方突出

〔問題 9〕 肉芽腫性炎はどれか。1つ選べ。

- a 梅毒
- b 蓄膿症
- c 劇症肝炎
- d 蜂窩織炎

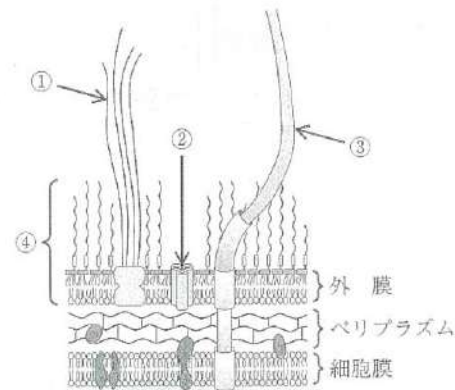
〔問題 10〕 歯周組織の模式図を示す。



①で正しいのはどれか。1つ選べ。

- a 歯肉炎
- b 咬合性外傷
- c 根尖性歯周炎
- d 辺縁性歯周炎

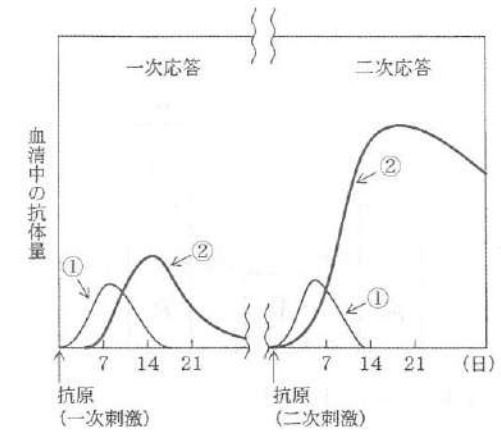
〔問題 11〕 グラム陰性菌の表層構造を模式図に示す。



内毒素として毒性を発揮するのはどれか。1つ選べ。

- a ①
- b ②
- c ③
- d ④

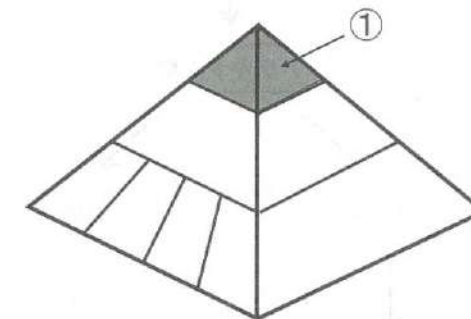
〔問題 12〕 図は抗体産生曲線を示す。



①の抗体はどれか。1つ選べ。

- a IgA
- b IgE
- c IgG
- d IgM

〔問題 13〕 口腔内に存在している細菌を歯周病への関連が高い順に分類し、ピラミッド状にした模式図を示す。



①に含まれるのはどれか。1つ選べ。

- a *Aggregatibacter actinomycetemcomitans*
- b *Prevotella intermedia*
- c *Staphylococcus aureus*
- d *Treponema denticola*



〔問題 20〕 学校保健統計調査（2021 年度）において中学校で被患率が最も高いのはどれか。1つ選べ。

- a う 蝕
- b 心電図異常
- c 鼻・副鼻腔疾患
- d 裸眼視力 1.0 未満

〔問題 21〕 プラーク中で酸産生の基質となるのはどれか。2つ選べ。

- a マルトース
- b マルチトール
- c アスパルテーム
- d カップリングシュガー

〔問題 22〕 唾液の抗菌成分はどれか。2つ選べ。

- a リン酸塩
- b リゾチーム
- c アミラーゼ
- d ラクトフェリン

〔問題 23〕 WHO の「健康」を定義する文章を示す。

健康とは、身体的、精神的ならびに（ ① ）的に完全に良好な状態であり、単に病気や虚弱でないことにとどまらない。

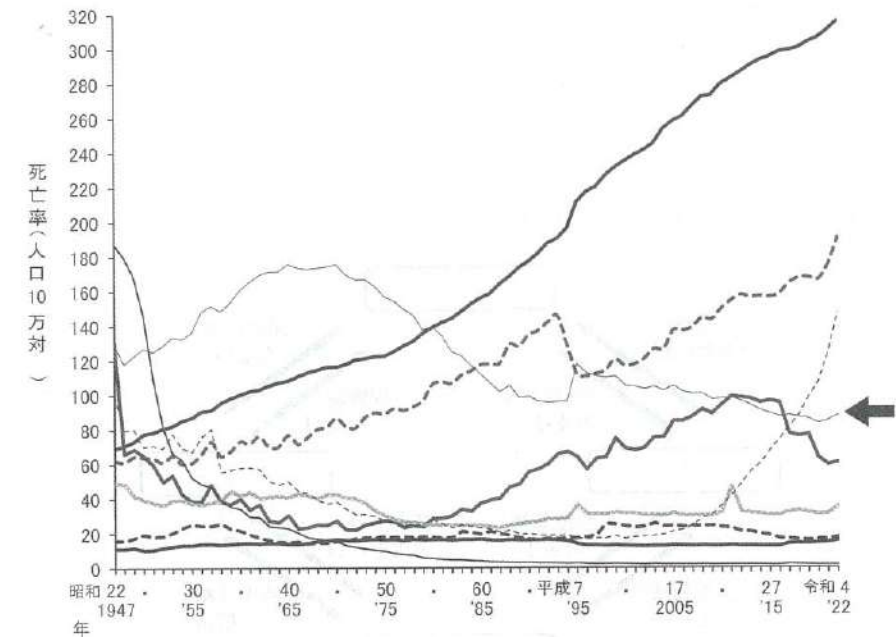
（ ① ）に入るのはどれか。1つ選べ。

- a 医 学
- b 経 済
- c 社 会
- d 生物学

〔問題 24〕 2015 年度から展開されている認知症施策はどれか。1つ選べ。

- a 新エンゼルプラン
- b 新オレンジプラン
- c ゴールドプラン 21
- d トータル・ヘルスプロモーション・プラン

〔問題 25〕 人口動態統計（令和 4 年）における主要死因別にみた死亡率の推移を図に示す。



矢印で示すのはどれか。1つ選べ。

- a 肺 炎
- b 心疾患
- c 悪性新生物
- d 脳血管障害

〔問題 26〕 南・中央アジア地域の住民 10,000 人の噛みタバコの使用状況と口腔癌発生状況との関連性を 10 年間追跡調査した。

この研究方法はどれか。1つ選べ。

- a 横断研究
- b 介入研究
- c コホート研究
- d 患者対照研究

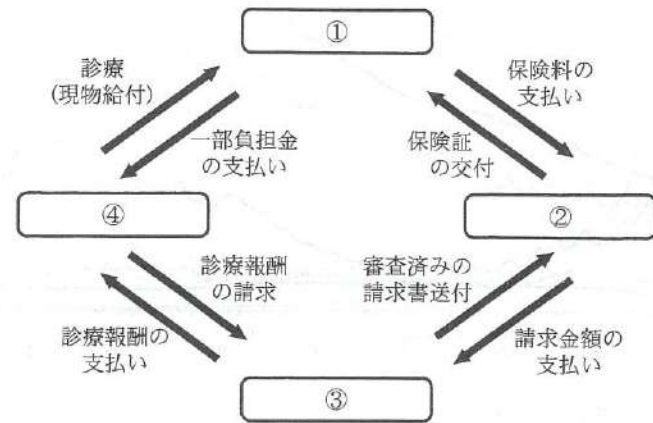
〔問題 27〕 感染症の予防及び感染症の患者に対する医療に関する法律〈感染症法〉における五類感染症はどれか。2つ選べ。

- a 結 核
- b 梅 毒
- c COVID-19
- d 鳥インフルエンザ（H5N1）

〔問題 28〕 WHO の任務はどれか。2つ選べ。

- a 食料の援助
- b 感染症の撲滅
- c 国境なき医師団の設立
- d 専門家派遣による技術協力

〔問題 29〕 我が国の医療保険の仕組みを図に示す。



保険者はどれか。1つ選べ。

- a ①
- b ②
- c ③
- d ④

〔問題 30〕 介護保険において居宅療養管理指導を行うのはどれか。2つ選べ。

- a 管理栄養士
- b 歯科衛生士
- c 社会福祉士
- d 介護支援専門員

〔問題 31〕 歯科衛生士法の一文を示す。

この法律は、歯科衛生士の資格を定め、もつて ( ① ) 及び ( ② ) を図ることを目的とする。

( ) に入る組合せで正しいのはどれか。1つ選べ。

① ②

- |             |           |
|-------------|-----------|
| a 医療        | 公衆衛生の普及向上 |
| b 歯科保健指導    | 公衆衛生の向上   |
| c 歯科疾患の予防   | 口腔衛生の向上   |
| d 歯科口腔保健の推進 | 口腔衛生の向上   |

〔問題 32〕 歯科衛生士が署名できるのはどれか。2つ選べ。

- a 処方せん
- b 業務記録
- c 歯科技工指示書
- d 産業廃棄物管理票

〔問題 33〕 誤った操作や危険な使い方ができない仕組みはどれか。1つ選べ。

- a アフォーダンス
- b クリニカルパス
- c フールプルーフ
- d フェールセーフ

〔問題 34〕 チーム医療について正しいのはどれか。2つ選べ。

- a 医療の質の向上につながる。
- b コストの削減が目的である。
- c 患者の家族もチームの一員となる。
- d 職種間での競争意識の喚起になる。

〔問題 35〕 運動負荷心電図検査の際に用いるのはどれか。2つ選べ。

- a トレッドミル
- b エルゴメーター
- c スパイロメーター
- d パルスオキシメータ

〔問題 36〕 顎口腔機能検査法と用いる器材の組合せで正しいのはどれか。1つ選べ。

- a 咬合圧検査———チェックバイト
- b 下顎運動検査———パラトグラム
- c 咬合接触検査———ゴシックアーチトレーサー
- d 咀嚼能力検査———グミゼリー

〔問題 37〕 摂食嚥下障害の患者に対して行ったある検査時の画像（別冊午前 No.3）を示す。

この検査について正しいのはどれか。2つ選べ。

- a 造影剤を用いる。
- b 食道期の評価ができる。
- c 唾液の誤嚥の観察ができる。
- d 訪問診療で行うことができる。

別冊 午前 No.3 写真

〔問題 38〕 48歳の男性。上顎犬歯の着色を主訴として来院した。矢印で示すう窩には探針を挿入できなかった。初診時の口腔内写真（別冊午前 No.4）を別に示す。

矢印で示すう蝕の特徴で正しいのはどれか。2つ選べ。

- a 歯肉退縮に伴う。
- b 表層下脱灰がみられる。
- c う蝕円錐が不明瞭である。
- d 再石灰化は期待できない。

別冊 午前 No.4 写真

〔問題 39〕 45歳の女性。下顎左側第一大臼歯の一過性疼痛を主訴として来院した。修復処置として、コンポジットレジンの直接修復を選択することになった。治療途中の口腔内写真（別冊午前 No.5）を別に示す。

間接修復と比較した特徴はどれか。1つ選べ。

- a 重合率が高い。
- b 歯質削除量が少ない。
- c 重合収縮応力の影響が小さい。
- d 隣接面の形態付与が容易である。

別冊 午前 No.5 写真

〔問題 40〕 オフィスブリーチ後に留意するのはどれか。2つ選べ。

- a 歯根破折
- b エナメル質の着色
- c 象牙質知覚過敏症
- d 歯の動揺度の増加

〔問題 41〕 封鎖性が良好で加熱平頭充填器による除去ができる仮封材はどれか。1つ選べ。

- a 水硬性仮封材
- b テンポラリーストッピング
- c グラスアイオノマーセメント
- d 酸化亜鉛ユージノールセメント

〔問題 42〕 加圧根管充填時の模式図（別冊午前 No.6）を示す。

この根管充填法で正しいのはどれか。1つ選べ。

- a 乳歯に適している。
- b 垂直加圧充填法である。
- c 容易に緊密な封鎖ができる。
- d 根管用シーラーを必要としない。

別冊 午前 No.6 図

〔問題 43〕 26歳の女性。下顎右側第二大臼歯の冷水痛を主訴として来院した。深在性う蝕の診断により、軟化歯質を一層残置させて歯髄保存療法を行うことになった。初診時の口腔内写真（別冊午前 No.7）を別に示す。

使用する薬剤はどれか。2つ選べ。

- a MTAセメント
- b フェノールカンフル
- c 水酸化カルシウム製剤
- d HY剤配合ポリカルボキシレートセメント

別冊 午前 No.7 写真

〔問題 44〕 21歳の女性。前歯部歯肉の自発痛を主訴として来院した。1週前から38度の発熱と全身倦怠感があるという。歯肉には接触痛がみられる。エックス線画像では骨吸収は認められない。初診時の口腔内写真（別冊午前 No.8）を別に示す。

疑われる疾患はどれか。1つ選べ。

- a 手足口病
- b 急性歯周膿瘍
- c 喫煙関連歯周炎
- d 壊死性潰瘍性歯肉炎

別冊 午前 No.8 写真

〔問題 45〕 28歳の女性。下顎左側小白歯部のブラッシング時の痛みを主訴として来院した。歯周基本治療後の再評価時のプロービング深さはすべて3mm以下であったが、症状が改善されなかったため、結合組織移植術を行うことになった。初診時の口腔内写真（別冊午前 No.9）を別に示す。

考えられる目的はどれか。2つ選べ。

- a 新付着の獲得
- b 付着歯肉の増大
- c 露出歯根面の被覆
- d 歯周ポケットの除去

別冊 午前 No.9 写真

〔問題 46〕 無歯顎患者の口腔内写真（別冊午前 No.10）を別に示す。上顎前歯部に被圧縮性、移動性を伴った顎堤が認められた。

矢印が示すのはどれか。1つ選べ。

- a 上顎結節
- b エプーリス
- c フラビーガム
- d 義歯性線維腫

別冊 午前 No.10 写真

〔問題 47〕 義歯の写真（別冊午前 No.11）を別に示す。

設置した連結装置はどれか。1つ選べ。

- a ケネディバー
- b パラタルバー
- c リンガルバー
- d リンガルプレート

別冊 午前 No.11 写真

〔問題 48〕 可撤性ブリッジのポンティックに用いるのはどれか。2つ選べ。

- a 鞍状型
- b 船底型
- c 有床型
- d オベイト型

〔問題 49〕 生後1か月の男児。初診時の口腔内写真（別冊午前 No.12）を別に示す。

この段階での治療法として正しいのはどれか。1つ選べ。

- a 口唇形成術
- b 口蓋形成術
- c 顎裂部骨移植術
- d ホッツ床の装着

別冊 午前 No.12 写真

〔問題 50〕 50歳の男性。舌背部の異常を主訴として来院した。2か月前から気付いていたが、味覚に変化がなく、疼痛がないので放置していたという。初診時の口腔内写真（別冊午前 No.13）を別に示す。

この疾患について正しいのはどれか。1つ選べ。

- a ウイルス性疾患である。
- b 舌乳頭が欠落している。
- c 鉄欠乏性貧血が原因である。
- d 病変周囲に硬結がみられる。

別冊 午前 No.13 写真

〔問題 51〕 血液凝固因子の異常による疾患はどれか。2つ選べ。

- a 血友病
- b 再生不良性貧血
- c von Willebrand 病
- d 血小板減少性紫斑病

〔問題 52〕 22歳の男性。下顎埋伏智歯抜歯のための局所麻酔中に気分不快と呼吸困難を訴えたので処置を中止した。間もなくテタニー様症状を引き起こした。その時の写真(別冊午前 No.14)を別に示す。

- この偶発症として考えられるのはどれか。1つ選べ。
- a 過換気症候群
  - b 局所麻酔薬中毒
  - c 血管迷走神経反射
  - d アナフィラキシーショック

別冊 午前 No.14 写真

〔問題 53〕 9歳の女児。前歯で食物を噛み切れないことを主訴として来院した。口唇に圧痕はない。初診時の口腔内写真(別冊午前 No.15)を別に示す。

- 原因として最も考えられる習癖はどれか。1つ選べ。
- a 咬唇癖
  - b 咬爪癖
  - c 弄舌癖
  - d ブラキシズム

別冊 午前 No.15 写真

〔問題 54〕 Angle の分類で正しいのはどれか。2つ選べ。

- a I 級は正常咬合である。
- b II 級 1 類は口呼吸と関連する。
- c 上顎歯列を基準として分類する。
- d 上下歯列弓の垂直関係の異常を分類する。

〔問題 55〕 8歳の女児。前歯部の異常を主訴として来院した。初診時の口腔内写真(別冊午前 No.16)を別に示す。

上顎右側中切歯の位置異常はどれか。1つ選べ。

- a 移 転
- b 低 位
- c 転 位
- d 捻 転

別冊 午前 No.16 写真

〔問題 56〕 出生時の体重を1とした場合の満1歳時の体重はどれか。1つ選べ。

- a 1.5
- b 2
- c 3
- d 4

〔問題 57〕 3歳の男児。上顎右側乳中切歯の変色を主訴として保護者と来院した。初診時の口腔内写真(別冊午前 No.17)を別に示す。

原因として考えられるのはどれか。1つ選べ。

- a 遺 伝
- b 打 撲
- c 新生児黄疸
- d 抗菌薬の長期服用

別冊 午前 No.17 写真

〔問題 58〕 1歳6か月の女児。歯肉からの出血を母親が気にして来院した。1週前に発熱し、2日前から歯肉が腫れ、痛みのためか食欲不振だという。舌に小水疱を認める。初診時の口腔内写真(別冊午前 No.18)を別に示す。

原因として最も疑われるのはどれか。1つ選べ。

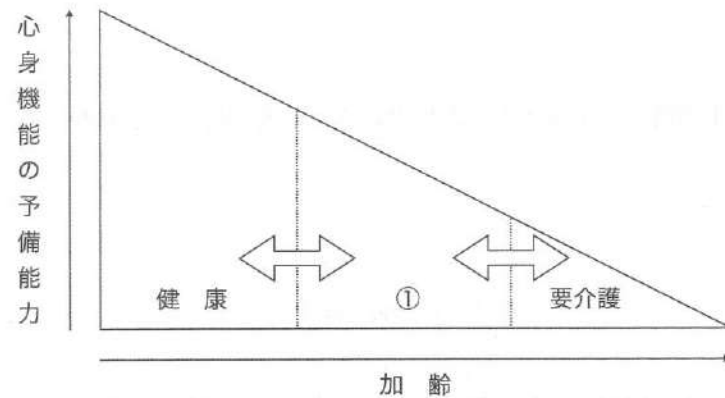
- a 麻疹ウイルス
- b ムンプスウイルス
- c 単純ヘルペスウイルス
- d コクサッキー A 型ウイルス

別冊 午前 No.18 写真

〔問題 59〕 レビー小体型認知症の特徴はどれか。2つ選べ。

- a 急速に発症する。
- b 脳梗塞に関連して現れる。
- c 幻視や妄想が起こりやすい。
- d パーキンソン症状が出現する。

〔問題 60〕 心身機能の加齢変化の図を示す



①の診断に用いるのはどれか。2つ選べ。

- a 体重
- b 筋肉量
- c 疲労感
- d 睡眠時間

〔問題 61〕 高齢者において服薬アドヒアランスが低下する要因となるのはどれか。2つ選べ。

- a 内服の一包化
- b 和漢薬の使用
- c 認知機能の低下
- d ポリファーマシー

〔問題 62〕 摂食機能訓練における間接訓練はどれか。2つ選べ。

- a 嚥下体操
- b 嚥下の意識化
- c 口唇閉鎖介助
- d メンデルソン手技

〔問題 63〕 28歳の男性。①ブラッシング時の歯肉出血が気になることを訴えて来院した。歯科医師より歯周組織検査を指示され行った結果、②BOPを伴う4mmの歯周ポケットがみられたが、歯の動揺は認められず、O'LearyのPCRは35%であった。③エックス線画像で歯槽骨吸収はみられなかった。歯肉炎と診断され、④口腔清掃指導を行うことになった。

SOAPにおける「O」はどれか。2つ選べ。

- a ①
- b ②
- c ③
- d ④

〔問題 64〕 歯科予防処置はどれか。2つ選べ。

- a 健康歯肉を有する患者への歯肉縁上歯石の除去
- b 骨縁下ポケットを有する患者への抗菌薬の貼付
- c 萌出直後の健全歯を有する患者への小窩裂溝填塞
- d 乳歯う蝕を有する患者へのフッ化ジアンミン銀塗布

〔問題 65〕 エックス線画像(別冊午前 No.19)を別に示す。観察できるのはどれか。2つ選べ。

- a 歯石沈着
- b オトガイ孔
- c 隣接面う蝕
- d 根分岐部骨吸収

別冊 午前 No.19 写真

〔問題 66〕 70歳の男性。全部床義歯の脱落を訴えて来院した。口腔内を診査すると、粘膜が発赤しており、義歯の清掃不良を認めた。数年前から降圧薬を服用しているという。

考慮すべき検査はどれか。2つ選べ。

- a 唾液分泌量
- b *Candida* 菌数
- c *S.mutans* 菌数
- d *Lactobacilli* 菌数

〔問題 67〕 喫煙者にみられる歯周組織の特徴はどれか。2つ選べ。

- a 口蓋歯肉の線維性肥厚
- b 歯肉組織の酸素分圧の増加
- c 歯肉へのメラニン色素沈着
- d 辺縁歯肉からの出血の増加

〔問題 68〕 65歳の女性。ある症状を訴えて来院したため、ある検査が行われた。検査時の口腔内写真（別冊午前 No.20）を別に示す。

考えられる症状はどれか。1つ選べ。

- a 自発痛
- b 冷水痛
- c 歯肉退縮
- d 食片圧入

別冊 午前 No.20 写真

〔問題 69〕 歯周病によりリスクが高まると指摘されているのはどれか。2つ選べ。

- a 白血病
- b B型肝炎
- c 誤嚥性肺炎
- d 冠状動脈心疾患

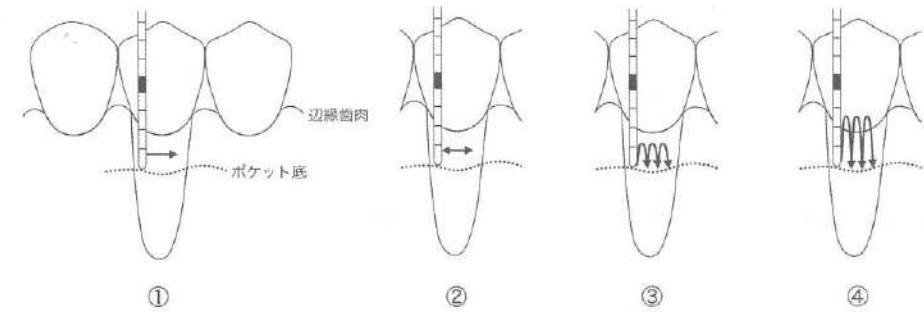
〔問題 70〕 口腔内写真（別冊午前 No.21）を別に示す。

認められるのはどれか。1つ選べ。

- a フィステル
- b フェストゥーン
- c テンションリッジ
- d ブラックトライアングル

別冊 午前 No.21 写真

〔問題 71〕 プロービング操作の模式図を別に示す。歯周組織検査時のプローブの先端の動きを矢印で示す。



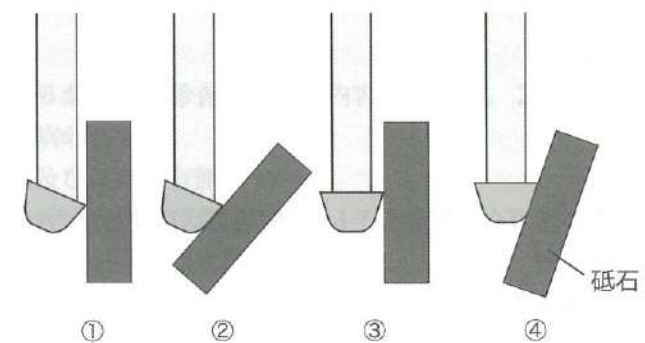
ウォーキングストロークはどれか。1つ選べ。

- a ①
- b ②
- c ③
- d ④

〔問題 72〕 う蝕活動性試験で試験結果が当日判定できるのはどれか。2つ選べ。

- a RD テスト®
- b Dentocult® -LB
- c Dentocult® -SM
- d Dentobuff® -Strip

〔問題 73〕 シャーピング中のキュレット型スケーラーと砥石の模式図を別に示す。



グレーシータイプキュレットと砥石の角度で適切なのはどれか。1つ選べ。

- a ①
- b ②
- c ③
- d ④

〔問題 74〕 う蝕発生に關与する宿主因子はどれか。1つ選べ。

- a 間食の摂取回数
- b 唾液分泌量の低下
- c 発酵性糖質の摂取
- d ミュータンスレンサ球菌の酸産生

〔問題 75〕 歯面研磨剤の潤滑剤はどれか。1つ選べ。

- a シリカ
- b グリセリン
- c 炭酸カルシウム
- d カルボキシメチルセルロースナトリウム

〔問題 76〕 Bis-GMA 系填塞材を使用した小窩裂溝填塞法で正しいのはどれか。2つ選べ。

- a ラバーダム防湿を行う。
- b 酸処理後に光照射を行う。
- c 填塞後は咬合調整を行う。
- d 歯面清掃にはフッ化物含有研磨剤を使用する。

〔問題 77〕 フッ化物洗口（週1回法）を行うこととした。

洗口液 10mL に含まれるフッ化物量はどれか。1つ選べ。

- a 0.9mg
- b 2.5mg
- c 4.5mg
- d 9.0mg

〔問題 78〕 健康情報に基づく情報を入手し、理解して活用する能力はどれか。1つ選べ。

- a ヘルスリテラシー
- b プライマリーヘルスケア
- c クリティカル・シンキング
- d ポピュレーションアプローチ

〔問題 79〕 手用歯ブラシと比較した音波歯ブラシの特徴はどれか。2つ選べ。

- a 1日の歯磨き回数を少なくできる。
- b 歯ブラシの音波振動で細菌を死滅できる。
- c 毛先から2mm離れた歯垢も除去できる。
- d ベースメーカー装着者への使用は避ける。

〔問題 80〕 口腔内写真（別冊午前 No.22A）と口腔清掃用具の写真（別冊午前 No.22B）を別に示す。

432の清掃に用いるのはどれか。2つ選べ。

- a ①
- b ②
- c ③
- d ④

別冊 午前 No.22A,B 写真

〔問題 81〕 80歳の男性。日中を中心として意思疎通の困難さが時々みられ、介護が必要な状態である。着替え、食事、排便、排尿が上手にできないという。

「認知症高齢者の日常生活自立度判定基準」のランクはどれか。1つ選べ。

- a I
- b II
- c III
- d IV

〔問題 82〕 1歳6か月健康診査での診査内容はどれか。2つ選べ。

- a 皮膚の疾病の有無
- b 眼の疾病及び異常の有無
- c 歯及び口腔の疾病及び異常の有無
- d 耳、鼻及び咽頭の疾病及び異常の有無

〔問題 83〕 8歳の女兒。定期健診のために母親と来院した。口腔内写真（別冊午前 No.23）を別に示す。

保護者への指導内容で適切なのはどれか。2つ選べ。

- a スーパーフロスの使用
- b 舌突出癖に対する注意
- c ジェット水流洗口器の使用
- d フッ化物配合歯磨剤の使用

別冊 午前 No.23 写真

〔問題 84〕 プリンクマン指数を決定するのはどれか。2つ選べ。

- a 喫煙年数
- b 喫煙開始年齢
- c 家庭内の喫煙者数
- d 1日の平均喫煙本数

〔問題 85〕 改訂 BDR 指標のうち、口腔と義歯の清掃自立状況の判定項目はどれか。

2つ選べ。

- a 効率性
- b 自発性
- c 習慣性
- d 順応性

〔問題 86〕 認知症高齢者の居宅で歯科保健指導を行う際、対象となるのはどれか。

2つ選べ。

- a 民生委員
- b 患者の家族
- c 訪問看護師
- d ケアマネジャー

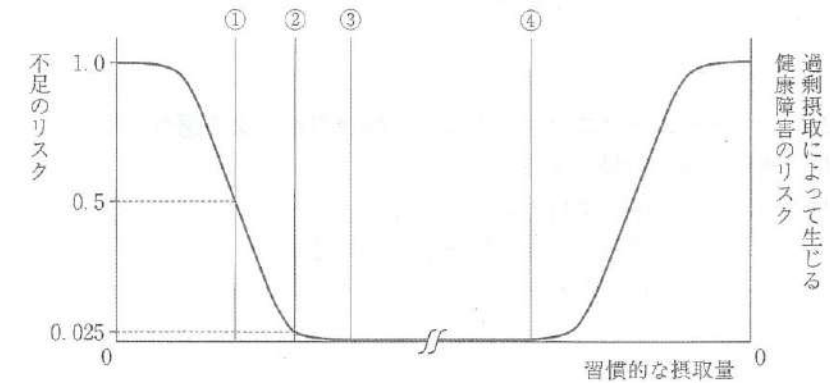
〔問題 87〕 「生きる力」をはぐくむ学校での歯・口の健康づくりにおける中学生の課題はどれか。2つ選べ。

- a 上顎前歯のむし歯予防と管理
- b 第一大臼歯のむし歯予防と管理
- c 歯周病や口臭の原因と予防等に関する理解
- d 運動やスポーツでの外傷の予防の意義・方法の理解

〔問題 88〕 誤嚥しやすいのはどれか。1つ選べ。

- a 水
- b 豆腐
- c 茶碗蒸し
- d ヨーグルト

〔問題 89〕 日本人の食事摂取基準で定められている指標の概念図を示す。



耐容上限量はどれか。1つ選べ。

- a ①
- b ②
- c ③
- d ④

〔問題 90〕 食生活指針（2016年版）の項目で正しいのはどれか。2つ選べ。

- a ごはんなどの穀物をしっかりと。
- b 欧米の食文化や世界の産物を活かして。
- c 食事は楽しむのではなく、バランスの良い食事を。
- d 食料資源を大切に、無駄や廃棄の少ない食生活を。

〔問題 91〕 ( ) に入る語句の組合せで適切なのはどれか。1つ選べ。

85歳の女性。うっ血性心疾患を有している。( ① )にして歯科治療を行うと静脈還流量が( ② )して、肺うっ血が増強し、呼吸困難が増悪するため、( ③ )にする。

- |   |     |    |     |
|---|-----|----|-----|
|   | ①   | ②  | ③   |
| a | 半座位 | 増加 | 水平位 |
| b | 半座位 | 減少 | 水平位 |
| c | 水平位 | 増加 | 半座位 |
| d | 水平位 | 減少 | 半座位 |

〔問題 92〕 バキュームテクニックで正しいのはどれか。2つ選べ。

- a 貯留液や切削片を吸引する。
- b 軟口蓋、舌根、咽頭部付近に挿入する。
- c バキュームチップの切り口は軟組織に向ける。
- d バキュームの把持部をパームグリップで持つ。

〔問題 93〕 始業前の点検で、歯科用ユニット付属の無影灯は点灯したが、スリーウェイシリンジが作動しなかった。

確認するのはどれか。1つ選べ。

- a メインスイッチ
- b 口腔外バキューム
- c エアコンプレッサー
- d フットコントローラー

〔問題 94〕 義歯製作中のある装置の写真(別冊午前 No.24)を別に示す。

使用しているのはどれか。1つ選べ。

- a バイトワックス
- b パラフィンワックス
- c スティックワックス
- d ユーティリティーワックス

別冊 午前 No.24 写真

〔問題 95〕 器具の写真(別冊午前 No.25)を別に示す。

器具と用途の組合せで正しいのはどれか。2つ選べ。

- a ①——軟化象牙質の除去
- b ②——金属修復物除去
- c ③——コンポジットレジンの形態修正
- d ④——う窩の開拡

別冊 午前 No.25 写真

〔問題 96〕 根管治療に使用する器具の写真(別冊午前 No.26)を別に示す。

根管内を洗浄後、最初に使用するのはどれか。1つ選べ。

- a ①
- b ②
- c ③
- d ④

別冊 午前 No.26 写真

〔問題 97〕 歯周外科治療で用いる器具とその先端の写真(別冊午前 No.27)を別に示す。

用途はどれか。1つ選べ。

- a 歯肉の剥離
- b 歯槽骨の整形
- c 歯根面のSRP
- d ポケット底の印記

別冊 午前 No.27 写真

〔問題 98〕 義歯製作過程で用いる印象材の写真(別冊午前 No.28)を別に示す。

印象材の説明で正しいのはどれか。2つ選べ。

- a 概形印象採得時に用いる。
- b 筋圧形成のために用いる。
- c 個人トレーと同時に用いる。
- d 部分床義歯製作では必要ない。

別冊 午前 No.28 写真

〔問題 99〕 8歳の女児。発音障害を主訴として来院した。口腔内写真（別冊午前 No. 29）を別に示す。ある外科処置をすることになった。

必要な器具はどれか。2つ選べ。

- a メス
- b 鋭匙
- c 持針器
- d 骨膜剥離子

別冊 午前 No.29 写真

〔問題 100〕 23歳の女性。下顎右側第三大臼歯の抜歯を行った。帰宅後の抜歯後出血のため再度来院した。診察の結果、止血処置を行うことになった。

準備するのはどれか。2つ選べ。

- a 骨ヤスリ
- b 酸化セルロース
- c トラネキサム酸
- d ボーンワックス

〔問題 101〕 矯正歯科治療で撮影されたエックス線画像（別冊午前 No.30）を別に示す。評価できるのはどれか。2つ選べ。

- a 下顎骨の成長方向
- b 上下顎骨の左右の対称性
- c 上顎中切歯の唇舌的歯軸傾斜
- d アーチレンガスディスクレパンシー

別冊 午前 No.30 写真

〔問題 102〕 写真（別冊午前 No.31）を別に示す。

この器材を応用した歯冠修復処置で用いるのはどれか。1つ選べ。

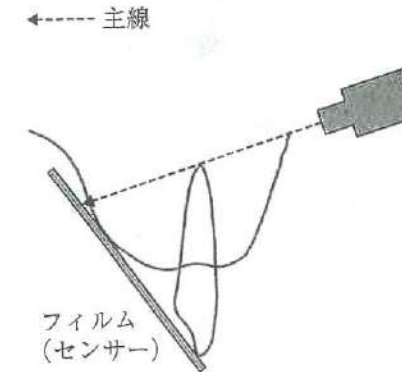
- a 金冠ばさみ
- b 合着用セメント
- c アクリルレジン
- d ゴードンプライヤー

別冊 午前 No.31 写真

〔問題 103〕 高齢者の栄養評価で用いられる主観的包括的栄養評価（SGA）で利用される指標はどれか。1つ選べ。

- a 体重変化
- b HbA1c 値
- c Body Mass Index
- d 血清アルブミン値

〔問題 104〕 エックス線写真撮影の撮影角度を図に示す。



この撮影法はどれか。1つ選べ。

- a 咬合法
- b 咬翼法
- c 平行法
- d 二等分法

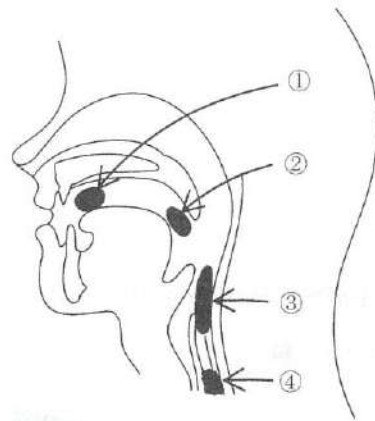
〔問題 105〕 ある器械の写真（別冊午前 No.32）を別に示す。

この器械の適応はどれか。1つ選べ。

- a 心静止
- b 心室細動
- c 過換気症候群
- d 血管迷走神経反射

別冊 午前 No.32 写真

〔問題 106〕 図は摂食・嚥下の過程を示す。



食塊を形成するのはどれか。1つ選べ。

- a ①
- b ②
- c ③
- d ④

〔問題 107〕 40歳の男性。摂食嚥下障害を主訴として来院した。頭部外傷の既往歴がある。クエン酸を溶解した生理食塩液を用いて行ったある検査の写真（別冊午前 No. 33）を別に示す。

検査により評価するのはどれか。1つ選べ。

- a 発語明瞭度
- b 不顕性誤嚥
- c 嚥下後の呼吸音
- d 鼻咽腔閉鎖機能

別冊 午前 No.33 写真

〔問題 108〕 ある検査画像（別冊午前 No.34）を別に示す。

この検査はどれか。1つ選べ。

- a VE 検査
- b VF 検査
- c 嚥下圧検査
- d 超音波検査

別冊 午前 No.34 写真

〔問題 109〕 口腔機能管理はどれか。2つ選べ。

- a ガムラビング
- b ブラッシング
- c 舌ストレッチ
- d 舌ブラシの使用

〔問題 110〕 摂食機能訓練に使用する器材の写真（別冊午前 No.35）を別に示す。

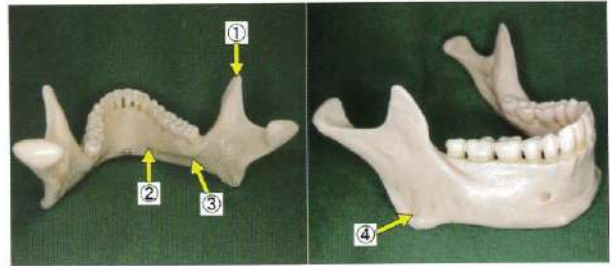
この訓練の目的はどれか。1つ選べ。

- a 嚥下反射の惹起
- b 呼吸筋の筋力増強
- c 頸部可動域の拡大
- d 食道入口部の開大

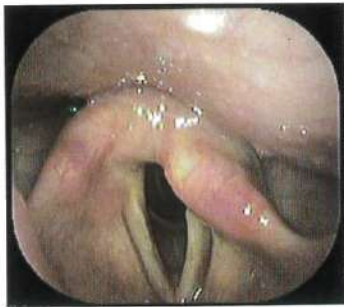
別冊 午前 No.35 写真



午前 No.1



午前 No.2



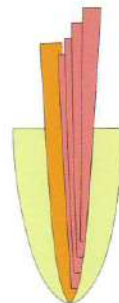
午前 No.3



午前 No.4



午前 No.5



午前 No.6



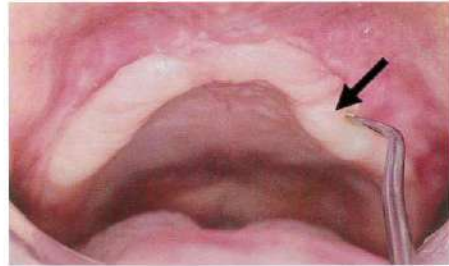
午前 No.7



午前 No.8



午前 No.9



午前 No.10



午前 No.11



午前 No.12



午前 No.13



午前 No.14



午前 No.15



午前 No.16



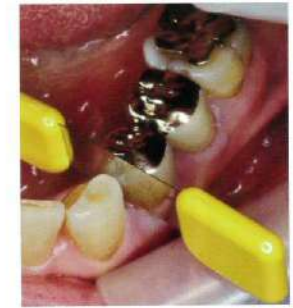
午前 No.17



午前 No.18



午前 No.19



午前 No.20



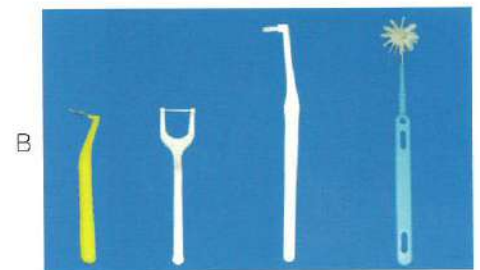
午前 No.21



A



午前 No.23



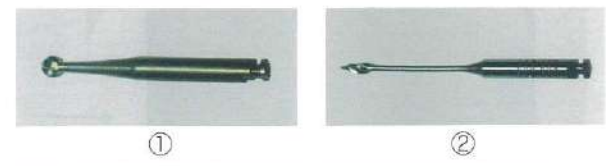
B

① ② ③ ④

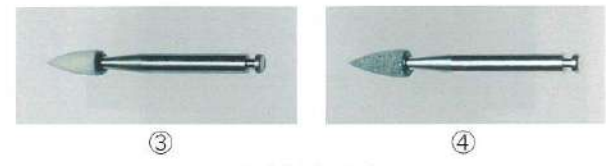
午前 No.22



午前 No.24

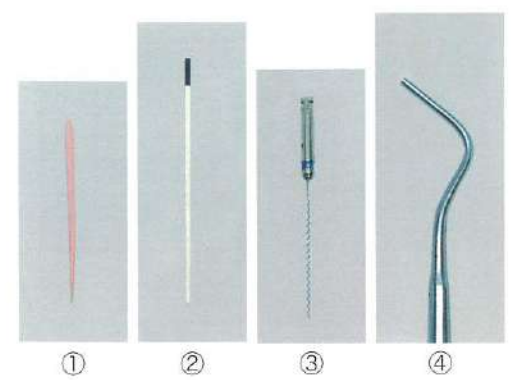


① ②



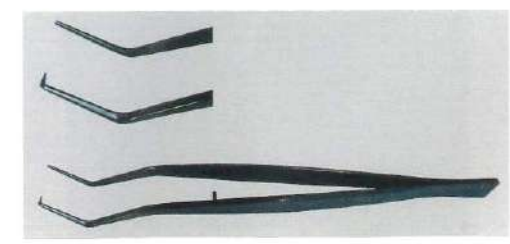
③ ④

午前 No.25



① ② ③ ④

午前 No.26



午前 No.27



午前 No.28



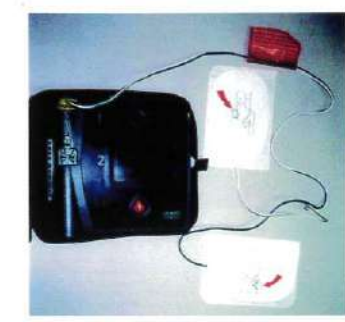
午前 No.29



午前 No.30



午前 No.31



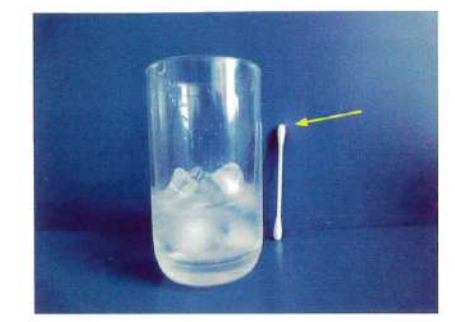
午前 No.32



午前 No.33



午前 No.34



午前 No.35