

F

注意事項

- 指示があるまで開けないで下さい。
- 解答用紙（マークシート）への記入は、HB の鉛筆をご使用下さい。なお、記入した印を訂正する場合は、消しゴムで鉛筆のあとが残らないように完全に消して下さい。
- 指示に従って、まず解答用紙に氏名、学校名、学校コードと受験番号を記入して下さい。さらに、学校コードおよび受験番号をマーク欄にマークして下さい。
- 解答方法は次のとおりです。

① 問題は四肢択一か四肢択二です。a b c d の答えのうち、設問に適した答えを（例1）では1つ、（例2）では2つ選び解答用紙にマークして下さい。

（例1）問1 哺乳類はどれか。1つ選べ。 （例2）問2 哺乳類はどれか。2つ選べ。

- a イヌ
- b タカ
- c ワニ
- d エビ

- a イヌ
- b タカ
- c ネコ
- d エビ

（例1）問1 の正答はaであるので、

問番号	解	答	欄
1	<input checked="" type="radio"/>	<input type="radio"/>	<input type="radio"/>

のようにaを鉛筆で黒く塗りつぶして下さい。

（例2）問2 の正答はaとcであるので、

2	<input checked="" type="radio"/>	<input type="radio"/>	<input checked="" type="radio"/>	<input type="radio"/>
---	----------------------------------	-----------------------	----------------------------------	-----------------------

のようにaとcを鉛筆で黒く塗りつぶして下さい。

マークの仕方の悪い例は



② （例1）の設問に対し2つ以上解答した場合は誤りとしてします。

（例2）の設問に対し1つまたは3つ以上解答した場合は誤りとしてします。

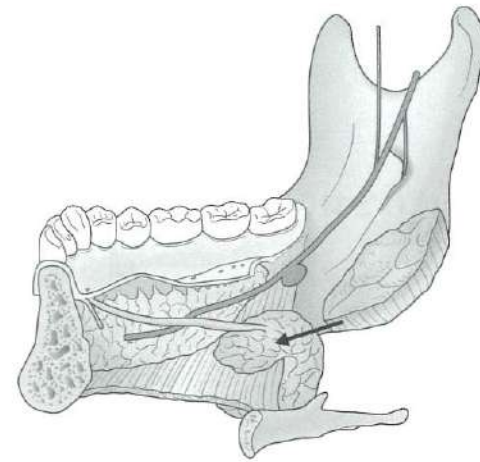
③ この問題は問1～問110までで、解答時間は正味2時間30分とします。

- 解答用紙は絶対に折り曲げたり、メモなどで汚したりしないよう特に注意して下さい。
- 配点は各問1点とし、計110点満点とします。

問1 摂食中枢があるのはどれか。1つ選べ。

- a 延髄
- b 中脳
- c 小脳
- d 視床下部

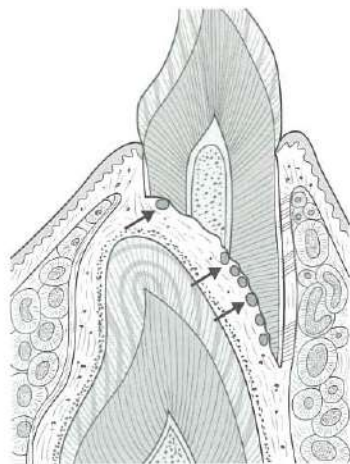
問2 下顎の構造の一部を模式図に示す。



矢印に示す大唾液腺の開口部はどれか。1つ選べ。

- a 舌下小丘
- b 舌下ヒダ
- c 采状ヒダ
- d 耳下腺乳頭

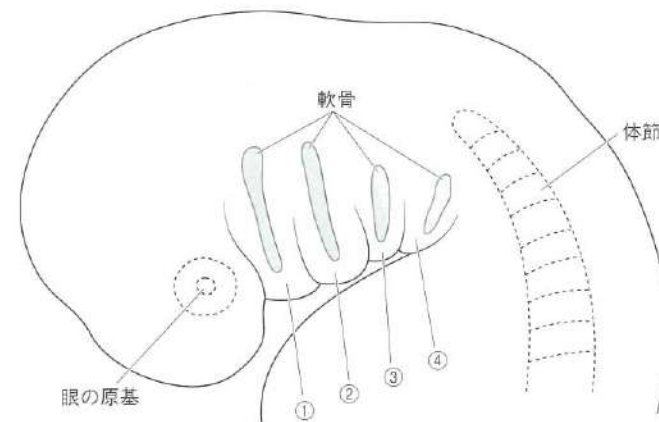
問3 歯の交換期を模式図に示す。



矢印で示すのはどれか。1つ選べ。

- a 破歯細胞
- b 象牙芽細胞
- c Malassez 〈マラッセ〉上皮遺残
- d Hertwig 〈ヘルトヴィッヒ〉上皮鞘

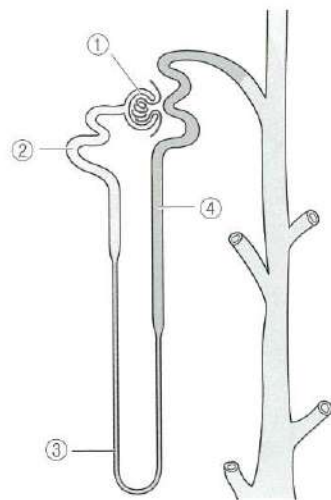
問4 胚子期を模式図に示す。



①で示す鰓弓に由来するのはどれか。1つ選べ。

- a 頬筋
- b 咬筋
- c 口輪筋
- d 顎二腹筋後腹

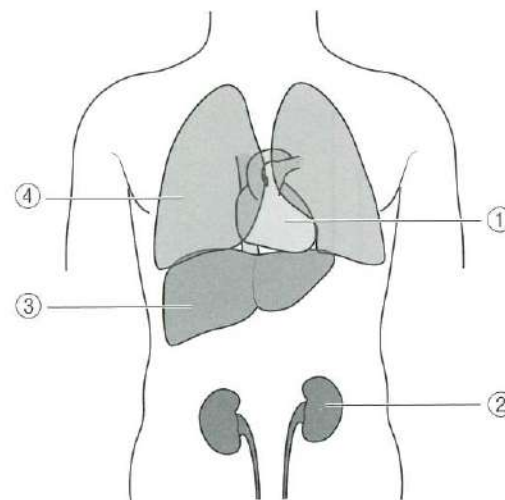
問5 ネフロンを模式図に示す。



血液を濾過するのはどれか。1つ選べ。

- a ①
- b ②
- c ③
- d ④

問6 内臓を模式図に示す。



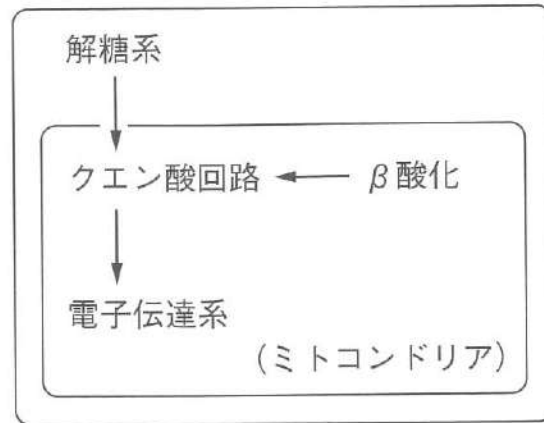
図の中で安静時の熱産生量が最も高いのはどれか。1つ選べ。

- a ①
- b ②
- c ③
- d ④

問7 Sharpey 〈シャーピー〉線維が含まれるのはどれか。2つ選べ。

- a 歯肉
- b 歯槽骨
- c 象牙質
- d セメント質

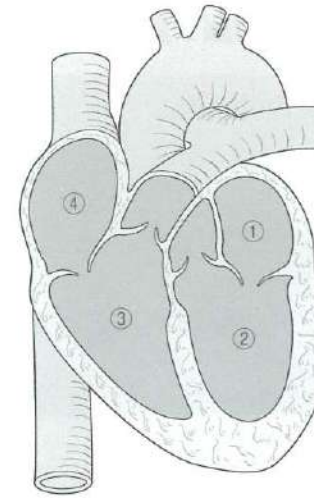
問8 細胞内の代謝過程を図に示す。



示しているのはどれか。1つ選べ。

- a 糖の新生
- b 脂肪の合成
- c アミノ酸の分解
- d エネルギーの獲得

問9 心臓の断面を模式図に示す。



高血圧患者で最も壁が肥厚しているのはどれか。1つ選べ。

- a ①
- b ②
- c ③
- d ④

問10 好中球浸潤が著明なのはどれか。2つ選べ。

- a 歯髄壊死
- b 歯槽膿瘍
- c 化膿性歯髄炎
- d 侵襲性歯周炎

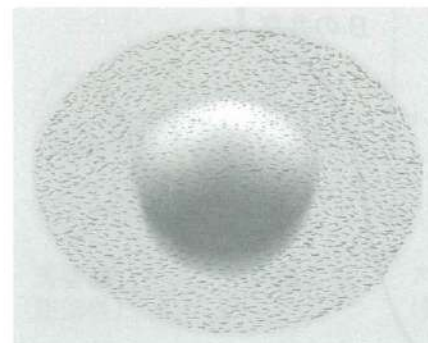
問11 多形腺腫の特徴はどれか。1つ選べ。

- a 中年男性に多い。
- b 膨張性に発育する。
- c 下口唇に好発する。
- d リンパ節転移しやすい。

問12 エストロゲンによって発育が促進される歯周病原細菌はどれか。1つ選べ。

- a *Prevotella intermedia*
- b *Treponema denticola*
- c *Porphyromonas gingivalis*
- d *Aggregatibacter actinomycetemcomitans*

問13 ある微生物を寒天培地で培養すると特徴的な形状のコロニーを形成した。顕微鏡で観察したコロニーを模式図に示す。



この微生物が起こす感染症はどれか。1つ選べ。

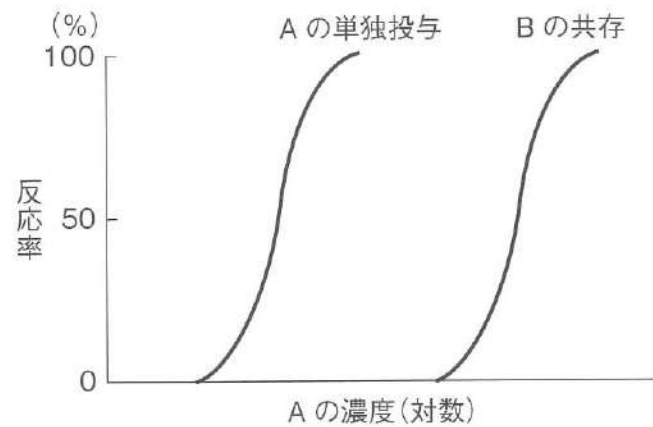
- a 胃 炎
- b 肺 炎
- c 梅 毒
- d 顎放線菌症

問14 歯周膿瘍の患者にアモキシシリンを投与した。

期待される薬理作用はどれか。1つ選べ。

- a 興奮作用
- b 抑制作用
- c 刺激作用
- d 抗病原微生物作用

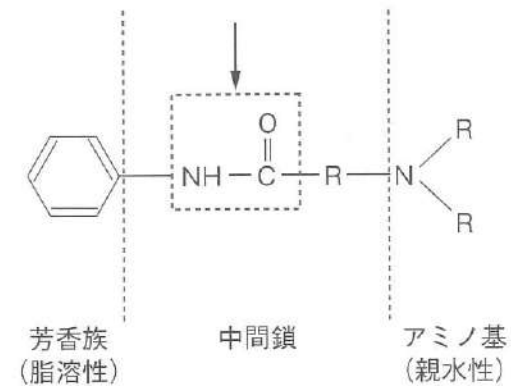
問15 薬物 A の単独投与時および薬物 B の共存時の用量反応曲線を図に示す。



薬物 A と薬物 B の拮抗関係はどれか。1つ選べ。

- a 化学的拮抗
- b 機能的拮抗
- c 生化学的拮抗
- d 薬理学的拮抗

問16 局所麻酔薬の化学構造を図に示す。



矢印が示す結合はどれか。1つ選べ。

- a アミド結合
- b ペプチド結合
- c エステル結合
- d グリコシド結合

問17 ペリクルの説明で正しいのはどれか。2つ選べ。

- a 再石灰化促進作用がある。
- b 細菌の生態系が成立している。
- c 通常の口腔清掃で除去できる。
- d プラーク内細菌への栄養供給源となる。

問18 う蝕発生の環境要因に対する予防法はどれか。1つ選べ。

- a フロッシング
- b フッ化物洗口
- c 小窩裂溝填塞
- d 代用甘味料の使用

問19 う蝕罹患のリスクが高いのはどれか。2つ選べ。

- a 斑状歯
- b ブリッジの隣接歯
- c 部分床義歯の支台歯
- d 歯周病による露出根面

問20 上顎左側中切歯の抜去後の写真（別冊 No.1）を別に示す。

この歯にみられる所見はどれか。1つ選べ。

- a う蝕
- b 咬耗
- c ステイン
- d アブフラクション

別冊
問題 A No.1 写真

問21 保健所の事業はどれか。1つ選べ。

- a 国勢調査に関する事項
- b 介護認定に関する事項
- c 伝染病の予防に関する事項
- d 自立支援医療の給付に関する事項

問22 健康日本 21（第2次）の「歯・口腔の健康」の目標に設定されているのはどれか。2つ選べ。

- a 40歳で喪失歯のない者の増加
- b 20歳代でう蝕を有する者の減少
- c 3歳児歯科健康診査の受診率の増加
- d 60歳代における進行した歯周炎を有する者の減少

問23 水道水の浄水法を模式図に示す。



①で加えるのはどれか。1つ選べ。

- a 塩素
- b 空気
- c オゾン
- d 凝集剤

問24 根拠に基づいた医療（EBM）を実践する際のステップを表に示す。

- ①情報収集
- ②中止と継続
- ③患者への適用
- ④批判的吟味
- ⑤患者の問題の定式化

手順で正しいのはどれか。1つ選べ。

- a ① → ④ → ⑤ → ③ → ②
- b ① → ⑤ → ③ → ④ → ②
- c ⑤ → ① → ④ → ③ → ②
- d ⑤ → ③ → ① → ④ → ②

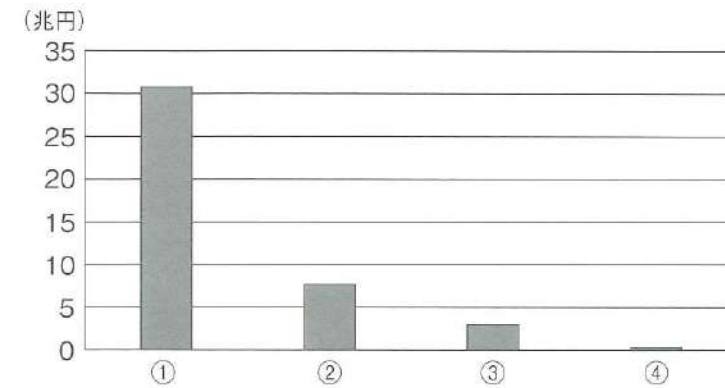
問25 地域包括支援センターの役割で正しいのはどれか。2つ選べ。

- a 高齢者虐待の予防
- b 介護ケアプランの作成
- c 介護認定審査会の開催
- d 介護予防ケアマネジメント

問26 トータル・ヘルスプロモーション・プラン（THP）で正しいのはどれか。2つ選べ。

- a 実施者は事業者である。
- b 地域保健法に基づいて実施される。
- c 40～74歳の被保険者を対象に実施される。
- d 実施する健康指導にはメンタルヘルスケアが含まれる。

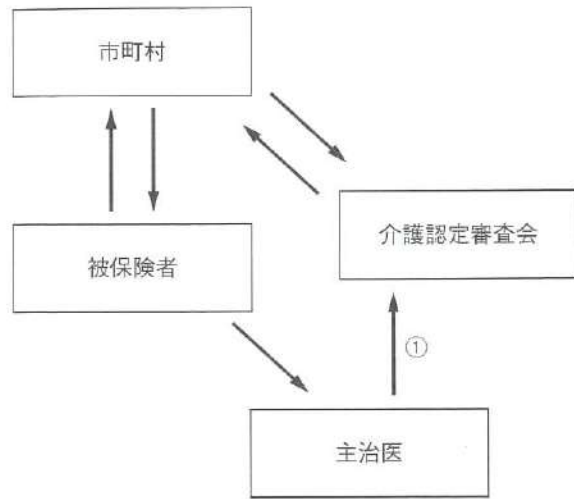
問27 令和2年度の診療種類別の医療費（医科診療医療費、歯科診療医療費、薬局調剤医療費、訪問看護医療費）を図に示す。



②はどれか。1つ選べ。

- a 医科診療医療費
- b 歯科診療医療費
- c 薬局調剤医療費
- d 訪問看護医療費

問28 介護保険制度における要介護認定の流れを図に示す。



①はどれか。1つ選べ。

- a 申請
- b 意見書の提出
- c 判定結果の報告
- d 訪問調査の結果報告

問29 PHP と診査対象歯がすべて同じなのはどれか。1つ選べ。

- a P ℓ I
- b OHI
- c OHI-S
- d PCR (O'Leary)

問30 ある成人集団の歯周病検診において、喫煙の有無と 6 mm 以上の歯周ポケットの有無をクロス集計した結果を表に示す。

	6 mm 以上の歯周ポケット		計
	あり	なし	
喫煙者 (人)	100	900	1,000
非喫煙者 (人)	100	3,900	4,000

この調査における重度歯周病の有病者率の関係と、有意差の検定方法の組合せで正しいのはどれか。1つ選べ。

- | 有病者率 | 検定方法 |
|--------------|--------|
| a 喫煙者 > 非喫煙者 | t 検定 |
| b 喫煙者 > 非喫煙者 | カイ二乗検定 |
| c 喫煙者 = 非喫煙者 | t 検定 |
| d 喫煙者 = 非喫煙者 | カイ二乗検定 |

問31 職業性歯科疾患と原因物質との組合せで正しいのはどれか。1つ選べ。

- a 歯頸部の黄色環 —— 鉛
- b 歯の酸蝕症 —— 水 銀
- c 歯の摩耗症 —— 粉 塵
- d う 蝕 —— カドミウム

問32 歯科衛生士法で正しいのはどれか。2つ選べ。

- a 歯科衛生士法は1948年に制定された。
- b 守秘義務と、それに違反したときの罰則が定められている。
- c 歯科衛生士の業務記録は5年間保存することが規定されている。
- d 業務に従事する歯科衛生士は3年毎に届け出ることが義務づけられている。

問33 歯科衛生士の業務で名称独占に該当するのはどれか。2つ選べ。

- a 職場で行う禁煙指導
- b 学校で行う間食指導
- c 歯科診療所で行う小窩裂溝填塞
- d 歯科診療所で行うフッ化物歯面塗布

問34 臨床研究を行う時に、研究対象者の人権の擁護、不利益や危険性への配慮等のために審査を行う組織はどれか。1つ選べ。

- a 倫理審査委員会
- b 利益相反委員会
- c 医療安全支援センター
- d 医療事故調査・支援センター

問35 歯科医師の指示の下に診療の補助を行うことができるのはどれか。2つ選べ。

- a 看護師
- b 理学療法士
- c 作業療法士
- d 言語聴覚士

問36 レーザー蛍光強度測定目的はどれか。1つ選べ。

- a 根管長の測定
- b 歯髄の生死の鑑別
- c エナメル質亀裂の検出
- d う蝕の進行程度の測定

問37 60歳の女性。歯科補綴治療後に、頬粘膜の疼痛と白色病変が現れたと訴えて来院した。口腔内写真（別冊 No. 2）を別に示す。

原因を同定するために行う検査はどれか。1つ選べ。

- a パッチテスト
- b 濾紙ディスク法
- c サクソンテスト
- d ガスクロマトグラフィ

別冊
問題 A No. 2 写真

問38 ウォーキングブリーチ法で正しいのはどれか。2つ選べ。

- a 光照射を行う。
- b 失活歯に行う。
- c 術前に歯面清掃を行う。
- d 過酸化水素を使用する。

問39 グラスアイオノマーセメント修復の禁忌症はどれか。2つ選べ。

- a 3級窩洞
- b 4級窩洞
- c 5級窩洞
- d MOD窩洞

問40 ニッケルチタン製の器具の写真(別冊 No. 3)を別に示す。

この器具で正しいのはどれか。1つ選べ。

- a 高速回転で使用する。
- b 根管口の探索に使用する。
- c 彎曲の強い根管に使用できる。
- d 根管内を乾燥させた状態で使用する。

別冊
問題 A No. 3 写真

問41 冷水痛を自覚するのはどれか。1つ選べ。

- a 歯髄充血
- b 歯根肉芽腫
- c 歯の内部吸収
- d 急性化膿性根尖性歯周炎

問42 根管治療時の写真(別冊 No. 4)を別に示す。

矢印が示す材料が有する性質はどれか。2つ選べ。

- a 抗菌性
- b 可塑性
- c 生体親和性
- d 歯質接着性

別冊
問題 A No. 4 写真

問43 歯周外科治療に用いる器具の写真（別冊 No. 5）を別に示す。

使用するのどれか。1つ選べ。

- a 新付着術
- b 歯肉切除術
- c フラップ手術
- d 歯周ポケット搔爬術

別冊
問題 A No. 5 写真

問44 根分岐部病変の治療法と適応症（Lindhe & Nyman の水平的分類）の組合せで正しいのはどれか。1つ選べ。

- a ヘミセクション ————— 1 度の上顎第一大臼歯
- b トンネリング ————— 2 度の上顎第一大臼歯
- c ルートセパレーション ————— 3 度の下顎第一大臼歯
- d ファークーションプラスティ — 3 度の下顎第一大臼歯

問45 Posselt 〈ポッセルト〉の図形を矢状面に投影した断面図において、後方変曲点より下方にあるのはどれか。1つ選べ。

- a 最前方位
- b 最後退位
- c 最大開口位
- d 咬頭嵌合位

問46 部分床義歯の構成要素のうち、支台装置に分類されるのはどれか。2つ選べ。

- a 人工歯
- b クラスプ
- c リンガルバー
- d アタッチメント

問47 完成した全部金属冠の写真（別冊 No. 6）を別に示す。矢印が示す突起によって防止できるのはどれか。1つ選べ。

- a 試適時の誤飲
- b 鑄造欠陥の発生
- c 装着部位の誤り
- d 装着時の浮き上がり

別冊
問題 A No. 6 写真

問48 設定したインプラント体の埋入位置を口腔内で再現するのはどれか。1つ選べ。

- a アバットメント
- b カバースクリュー
- c ヒーリングアバットメント
- d サージカルガイドプレート

問49 顎運動時に関節雑音を生じる原因となるのはどれか。2つ選べ。

- a 下顎頭の変形
- b 関節円板の転位
- c 咀嚼筋の過緊張
- d 顎関節の骨性癒着

問50 67歳の男性。右側舌縁部の違和感を主訴として来院した。初診時、触診により病変部周囲に強い硬結が認められた。初診時の口腔内写真(別冊 No. 7)を別に示す。

疑われる疾患はどれか。1つ選べ。

- a 舌 癌
- b 褥瘡性潰瘍
- c 再発性アフタ
- d 口腔扁平苔癬

別 冊
問題 A No. 7 写真

問51 器具の写真(別冊 No. 8)を別に示す。

この器具を用いるのはどれか。1つ選べ。

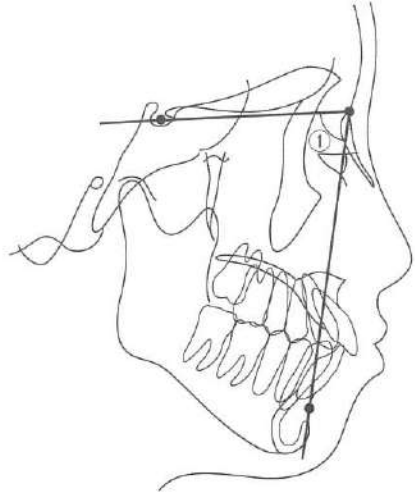
- a 伝達麻酔法
- b 吸入麻酔法
- c 吸入鎮静法
- d 静脈内鎮静法

別 冊
問題 A No. 8 写真

問52 軟骨性成長を示すのはどれか。2つ選べ。

- a 頭蓋冠
- b 頭蓋底
- c 上顎骨
- d 下顎骨

問53 側面頭部エックス線規格写真のトレースを図に示す。



①で示す計測項目はどれか。1つ選べ。

- a SNA角
- b SNB角
- c ANB角
- d 下顎下縁平面角

問54 矯正装置の写真(別冊 No. 9)を別に示す。

装置の分類と矢印が示すワイヤーによる歯の移動様式の組合せで正しいのはどれか。1つ選べ。

- a 可撤式矯正装置 —— 傾斜移動
- b 可撤式矯正装置 —— 歯体移動
- c 固定式矯正装置 —— 傾斜移動
- d 固定式矯正装置 —— 歯体移動

別冊
問題 A No. 9 写真

問55 矯正治療に用いる装置の写真(別冊 No. 10)を別に示す。

機能的矯正力を発揮するのはどれか。1つ選べ。

- a ①
- b ②
- c ③
- d ④

別冊
問題 A No. 10 写真

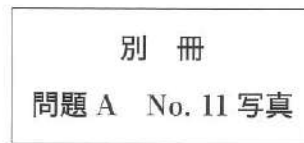
問56 乳歯歯冠形態の特徴はどれか。2つ選べ。

- a 乳切歯は後継永久歯よりも小さい。
- b 乳臼歯は後継永久歯と形態が似ている。
- c 乳切歯では歯冠高径が近遠心幅径よりも小さい。
- d 乳臼歯では歯冠近遠心幅径が頬舌幅径よりも小さい。

問57 3歳児の口腔内を撮影したエックス線写真(別冊 No. 11)を別に示す。

下顎右側第一乳臼歯の所見はどれか。1つ選べ。

- a 歯内歯
- b 矮小歯
- c タウロドント
- d Carabelli〈カラベリー〉結節



問58 78歳の男性。歯石除去を希望して娘と来院した。Parkinson〈パーキンソン〉病で、右側の上下肢に震えや動作緩慢がみられる。身の回りのことは1人でできるが、1日のほとんどを室内で過ごし、出かける際は転倒の危険性があるため娘が必ず付き添うという。

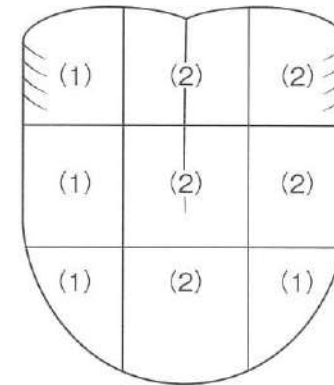
この患者の障害高齢者の日常生活自立度のランクはどれか。1つ選べ。

- a ランク A
- b ランク B
- c ランク C
- d ランク J

問59 胃瘻の特徴はどれか。2つ選べ。

- a 嚥下機能を阻害する。
- b 外科手術が不要である。
- c 6週以上の使用が可能である。
- d 消化管粘膜の萎縮を予防できる。

問60 82歳の男性。口臭を主訴として来院した。舌が動かしにくく飲み込みづらいという訴えもあったため、TCI〈Tongue Coating Index〉を評価した。検査結果を図に示す。



TCIはどれか。1つ選べ。

- a 31.1 %
- b 38.9 %
- c 51.9 %
- d 77.8 %

問61 摂食障害患者でみられるのはどれか。2つ選べ。

- a 酸蝕症
- b 唾液腺萎縮
- c 咀嚼機能低下
- d 象牙質知覚過敏

問62 50歳の女性。う蝕治療を希望して来院した。関節リウマチによる関節炎が進行しており、日常生活にも支障が出てきているという。

セルフケアの支援を行う際に考慮すべき点はどれか。2つ選べ。

- a 振戦
- b 開口障害
- c 運動麻痺
- d 手指の変形

問63 60歳の男性。歯肉からの出血を主訴として来院した。半年前に2型糖尿病と診断され、インスリン療法を受けており、先月の糖尿病検査の結果はHbA1c：8.0%であったという。歯科医師よりスケーリングと歯面清掃を行うよう指示された。

この患者への対応で正しいのはどれか。2つ選べ。

- a 糖尿病連携手帳を確認する。
- b 予約は食事前の時間帯にとる。
- c 低血糖が疑われる場合はブドウ糖を投与する。
- d 炭酸水素ナトリウムパウダーの使用を避ける。

問64 長期間の喫煙者の口腔内に現れる特徴はどれか。2つ選べ。

- a 唾液分泌量が減少する。
- b 歯肉が浮腫性に腫脹する。
- c SRPによる治療効果が低くなる。
- d プロービング時に出血しやすくなる。

問65 器具の写真（別冊 No. 12）を別に示す。

この器具で評価できるのはどれか。2つ選べ。

- a GI
- b CPI
- c BOP
- d PMA Index

別冊

問題A No. 12写真

問66 75歳の男性。口腔内写真(別冊 No. 13)を別に示す。下顎前歯部に大きめの歯間ブラシを毎日使用しているという。う蝕はみられない。

口腔内に認められるのはどれか。1つ選べ。

- a クレフト
- b トゥースウェア
- c テンションリッジ
- d メラニン色素沈着

別冊
問題 A No. 13 写真

問67 ファーケーションプローブの操作方法で適切なのはどれか。2つ選べ。

- a 根分岐部を触知してから把柄部を回転させる。
- b プローブ先端を歯根面に沿わせながら挿入する。
- c 根分岐部を貫通するまで何度もプローブを挿入する。
- d 根分岐部に到達するまではしっかり圧をかけながら挿入する。

問68 歯周病のプラークリテンションファクターはどれか。2つ選べ。

- a ブラキシズム
- b 根分岐部病変
- c 不適合修復物
- d 歯肉縁下プラーク

問69 超音波スケーラーを用いた歯周ポケット内のイリゲーションで正しいのはどれか。2つ選べ。

- a 歯根面をなでるように操作する。
- b キャビテーション効果を利用する。
- c 水流が噴霧状になるよう調整する。
- d チップの先端2mmの側面を用いる。

問70 45歳の女性。定期健診を希望して来院した。歯科医師よりPTCを行うよう指示があった。口腔内写真(別冊 No. 14A)と使用する器材の写真(別冊 No. 14B)を別に示す。

器材とその説明の組合せで適切なのはどれか。2つ選べ。

- a ① ——— 歯列叢生部に使用する。
- b ② ——— 歯肉縁上歯石の除去に使用する。
- c ③ ——— 1歯面30~45秒間を目安に使用する。
- d ④ ——— 研磨剤としてグリセリンが配合されている。

別冊
問題 A No. 14A、B 写真

問71 53歳の男性。歯周治療終了後、再評価を行った。歯周組織検査の結果（別冊 No. 15）を別に示す。

正しいのはどれか。2つ選べ。

- a 1.0～2.0 mm の動揺歯がある。
- b 活動性の歯周ポケットがある。
- c 歯周組織は治癒しているといえる。
- d O'Leary の PCR はメンテナンスへの移行基準を満たしている。

別冊
問題 A No. 15 図

問72 12歳の男児。定期健診のため来院し、う蝕活動性試験を実施することになった。試験を実施している様子（別冊 No. 16A）およびその結果（別冊 No. 16B）を別に示す。

結果から考えられるのはどれか。1つ選べ。

- a 唾液の pH が低い。
- b 未処置う蝕がある。
- c *S. mutans* の菌数レベルが高い。
- d エナメル質の歯質耐酸性が高い。

別冊
問題 A No. 16A、B 写真

問73 50歳の男性。歯科健康診査の結果と全身状態を表に示す。

	検査項目	検査結果
口腔内診査結果	DMF	D : 2 M : 3 F : 10
	OHI (DI、CI)	2.0 (2、0)
	GI	0.8
検体検査結果	唾液分泌速度	0.9 mL/分
	ミュータンスレンサ球菌数	$10^5 \sim 10^6$ CFU/mL
全身状態	服薬状況	なし
	既往歴	なし

優先して行う処置はどれか。2つ選べ。

- a スケーリング
- b 小窩裂溝填塞
- c 唾液腺マッサージの指導
- d フッ化物配合歯磨剤の推奨

問74 12歳の男児。定期健診で来院し、歯科医師よりフッ化物応用を実施するよう指示があった。使用する器材の写真(別冊 No. 17)を別に示す。

使用するフッ化物製剤と濃度の組合せで最も適切なのはどれか。1つ選べ。

- a APF ゲル ————— 900 ppm
- b NaF フォーム ————— 900 ppm
- c NaF 溶液 ————— 9,000 ppm
- d APF フォーム ————— 9,000 ppm

別 冊

問題 A No. 17 写真

問75 小学校5年生の児童を対象に、週1回法のフッ化物洗口を行うことになった。フッ化物洗口液を2L作製する。

必要なフッ化ナトリウムの粉末量はどれか。1つ選べ。

- a 0.2 g
- b 0.4 g
- c 2.0 g
- d 4.0 g

問76 5歳の男児。定期健診で来院し、保護者にフッ化物配合歯磨剤の使用について説明することとなった。

説明で適切なのはどれか。2つ選べ。

- a 1回の使用量は1cm程度としてください。
- b 歯磨剤はフォーム状のものも使用できます。
- c 歯磨き後のうがいは1回だけ行ってください。
- d フッ化物イオン濃度が1,500 ppmの歯磨剤を選択してください。

問77 7歳の男児。母親がう蝕予防を希望して来院した。診察の結果、下顎左側第一大臼歯に光重合型の充填材を用いて小窩裂溝充填を実施するよう歯科医師より指示があった。

術後の患者指導として適切なのはどれか。2つ選べ。

- a 次回は3か月後に予約をとりましょう。
- b 充填後30分は飲食を控えるようにしましょう。
- c 取れてしまってもしっかり磨けばむし歯の心配はありません。
- d 充填後の歯磨きには1,000 ppmのフッ化物配合歯磨剤を使用しましょう。

問78 45歳の女性。歯磨き時に出血が気になると訴えて来院した。3か月ほど前から、^①たまに歯磨き時に奥歯のほうから出血すると気付いたが、^②痛みがなかったため、そのままにしていたとのこと。小学生の頃にう蝕治療を受け、それ以来歯科医院にはかかっていないという。^③また、患者本人はこれまで大きな疾患に罹ったことはないが、^④姉が3年前に乳癌と診断され手術を受け、現在は経過観察中であるという。

下線部分で現病歴はどれか。1つ選べ。

- a ①
- b ②
- c ③
- d ④

問79 保健行動の説明で正しいのはどれか。2つ選べ。

- a 保健行動は老年期も発達する。
- b 保健行動の多くは成人期以降に獲得される。
- c 無意識の習慣的行動は保健行動に含まれない。
- d 保健行動は、生活行動のなかで健康の保持・増進に関連するものという。

問80 高齢者の口腔状態を把握するために用いるのはどれか。2つ選べ。

- a GOHAI
- b MNA-SF
- c IADL Scale
- d 改訂 BDR 指標

問81 スポンジブラシの正しい使用方法是どれか。2つ選べ。

- a 1回の使用ごとに破棄する。
- b 口蓋に付着している痰を除去する。
- c 歯に付着しているプラークを除去する。
- d 水がしたたる程度に湿らせて使用する。

問82 1歳7か月の男児。1歳6か月児健康診査後に歯科保健指導を行うことになった。健診の結果を表に示す。

- | |
|---|
| <ul style="list-style-type: none">・う蝕罹患型：O₂型・授乳および哺乳ビンの使用なし・間食：ビスケット、せんべい、野菜ジュース、牛乳・間食の時間・回数は決まっておらず、欲しがる時にあげている・指しゃぶりの習慣あり・本人による歯磨き、保護者による仕上げ磨き：1日2回 |
|---|

歯科保健指導の内容として適切なのはどれか。2つ選べ。

- a 間食は1日1~2回にしましょう。
- b 指しゃぶりをやめさせるようにしましょう。
- c 歯科医院でフッ化物歯面塗布を受けましょう。
- d 次回は3歳児歯科健診で検査を受けてください。

問83 64歳の女性。このごろ口の中が乾燥し、ブラッシング時に痛みがあり、食事がおいしくないと訴えて来院した。消化性潰瘍治療のため抗コリン薬を服用しているとのこと。口腔内を観察したところ、泡沫状の唾液と、舌背に舌苔の付着が認められた。

適切な口腔衛生指導はどれか。2つ選べ。

- a スポンジブラシで舌苔除去をするよう指導する。
- b 薬の副作用で口腔乾燥が生じている可能性を説明する。
- c 舌苔を除去することで味覚が戻る可能性があることを説明する。
- d 口腔粘膜への刺激を避けるためフッ化物無配合の歯磨剤を勧める。

問84 51歳の女性。メンテナンスのため来院した。友人に勧められてインターネットで音波歯ブラシを購入したので使い方を教えてほしいとの相談を受けた。

指導で適切なのはどれか。1つ選べ。

- a 歯ブラシのヘッドの交換は不要です。
- b ストロークをせず、歯面に沿わせて磨いてください。
- c 毛先が歯間に入るよう、歯面に押し当ててください。
- d 水酸化アルミニウム高配合の歯磨剤を使用してください。

問85 特定健診で使用される標準的な問診票のうち、口腔に関わる質問項目を表に示す。

質問項目
食事をかんで食べる時の状態はどれにあてはまりますか。
①
就寝前の2時間以内に夕食をとることが週に3回以上ありますか。
朝昼夕の3食以外に間食や甘い飲み物を摂取していますか。
朝食を抜くことが週に3回以上ありますか。

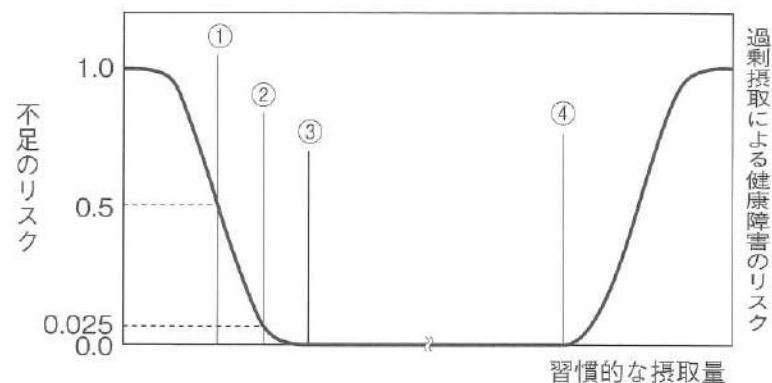
①に入るのはどれか。1つ選べ。

- a 義歯を使用していますか。
- b 人と比較して食べる速度は速いですか。
- c 食事を飲み込む際にむせることはありますか。
- d 人と比較して食事の際に水分を多くとりますか。

問86 脂肪酸について正しいのはどれか。2つ選べ。

- a パルミチン酸は必須脂肪酸である。
- b リノール酸は多価不飽和脂肪酸である。
- c ドコサヘキサエン酸(DHA)は大豆油に多く含まれる。
- d エイコサペンタエン酸(EPA)は体内で α -リノレン酸から合成される。

問87 日本人の食事摂取基準（2020年版）の各指標の概念を図に示す。



正しい組合せはどれか。1つ選べ。

- | | | | | |
|---|---------|---------|---------|-------|
| | ① | ② | ③ | ④ |
| a | 目安量 | 推奨量 | 推定平均必要量 | 耐受上限量 |
| b | 推奨量 | 推定平均必要量 | 目安量 | 耐受上限量 |
| c | 推定平均必要量 | 推奨量 | 目安量 | 耐受上限量 |
| d | 推定平均必要量 | 耐受上限量 | 推奨量 | 目安量 |

問88 78歳の女性。Parkinson〈パーキンソン〉病と診断され、5年前から自宅療養中である。聴取した栄養状態を表に示す。

BMI	18.0
体重	45 kg
1か月の体重減少率	2.8%
血清アルブミン値	2.4 g/dL
トリグリセライド値	100 mg/dL

低栄養を疑う所見はどれか。2つ選べ。

- a BMI
- b アルブミン
- c トリグリセライド
- d 1か月の体重減少率

問89 80歳の男性。2年前に脳梗塞を発症し、現在右半身に麻痺がある。食事の際に時々むせが見られることから、歯科訪問診療の依頼があった。障害高齢者の日常生活自立度はランクBで、妻が生活介助を行っているという。

食事介助で適切なのはどれか。2つ選べ。

- a 下顎を挙上させる。
- b 左側にクッションやタオルを入れる。
- c 食事の飲み込み時に頸部を右側に回旋させる。
- d 車椅子に深く腰かけ、足底を床にしっかりつけさせる。

問90 『「生きる力」を育む学校での歯・口の健康づくり』で示されている小学校高学年の取り組むべき課題はどれか。2つ選べ。

- a よく噛んで食べる習慣付け
- b 第一大臼歯のむし歯予防と管理
- c むし歯の原因とその予防方法の理解と実践
- d 自律的な歯・口の健康的な生活習慣づくりの確立

問91 エアタービンハンドピースの特徴はどれか。2つ選べ。

- a 切削時に熱が発生する。
- b 逆流防止弁が内蔵されている。
- c 電気モーターによって回転する。
- d 回転数は100～40,000 rpmである。

問92 印象材の写真（別冊 No. 18）を別に示す。

ハイドロコロイド印象材はどれか。2つ選べ。

- a ①
- b ②
- c ③
- d ④

別 冊
問題 A No. 18 写真

問93 43歳の男性。上顎右側第一大臼歯の冷水痛を訴えて来院した。コンポジットレジン修復を行うことになり、歯間分離の準備を指示された。器具の写真（別冊 No. 19）を別に示す。

準備するのはどれか。1つ選べ。

- a ①
- b ②
- c ③
- d ④

別 冊
問題 A No. 19 写真

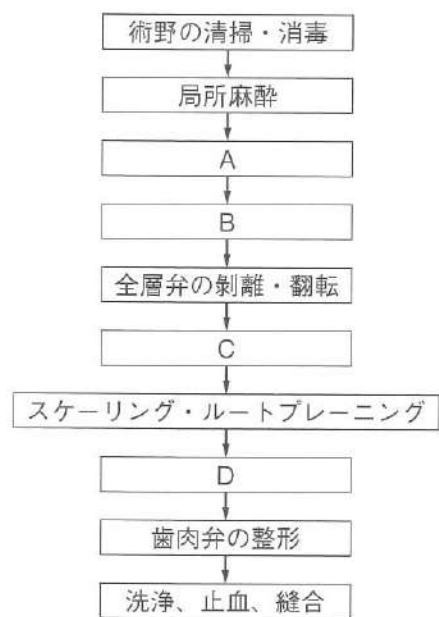
問94 35歳の女性。下顎第一大臼歯の根管治療が終了し、根管充填を行うことになった。器具の写真（別冊 No. 20）を別に示す。

準備するのはどれか。1つ選べ。

- a ①
- b ②
- c ③
- d ④

別 冊
問題 A No. 20 写真

問95 歯肉剝離搔爬術の術式を図に示す。術中に用いる器具の写真(別冊 No. 21) を別に示す。



Dで使用するのはどれか。1つ選べ。

- a ①
- b ②
- c ③
- d ④

別冊
問題 A No. 21 写真

問96 48歳の女性。上顎右側側切歯の審美障害を主訴として来院した。診察の結果、レジン前装冠による治療を行うことになり、支台歯形成まで行った。器材の写真(別冊 No. 22) を別に示す。

次に行う処置で準備するのはどれか。2つ選べ。

- a ①
- b ②
- c ③
- d ④

別冊
問題 A No. 22 写真

問97 全部床義歯製作過程における器具の操作時の写真(別冊 No. 23) を別に示す。

この器具はどれか。1つ選べ。

- a 咬合平面板
- b フェイスボウ
- c モールドガイド
- d ゴシックアーチ描記装置

別冊
問題 A No. 23 写真

問98 小帯切除術に使用する器具の写真（別冊 No. 24）を別に示す。

この器具の主な用途はどれか。1つ選べ。

- a 切除
- b 剥離
- c 縫合
- d 止血

別冊
問題 A No. 24 写真

問99 8歳の男児。上顎前突の改善のため、矯正装置を装着することになった。装置の写真（別冊 No. 25）を別に示す。

装置の装着時に準備するのはどれか。2つ選べ。

- a カーバイドバー
- b ワイヤークッター
- c モスキートフォーセツプス
- d Young 〈ヤング〉プライヤー

別冊
問題 A No. 25 写真

問100 13歳の女子。矯正歯科治療の一環で、急速拡大装置を装着した。患者は矯正歯科治療が初めてであるため、歯科医師より患者と保護者に装置装着後の注意点を説明するよう指示された。

説明内容で適切なのはどれか。2つ選べ。

- a 拡大ネジを後方から前方に回転させてください。
- b 装置を使用しない時は、ケースに入れて保管してください。
- c 拡大が進むと上顎中切歯間に隙間が生じることがあります。
- d 調整の際はスクリューキーを誤飲しないよう注意してください。

問101 5歳の男児。外傷による上顎乳中切歯の破折を主訴として保護者と来院した。露髄はなかったため、コンポジットレジンを用いた歯冠修復を実施することになった。器材の写真（別冊 No. 26）を別に示す。

準備するのはどれか。2つ選べ。

- a ①
- b ②
- c ③
- d ④

別冊
問題 A No. 26 写真

問102 12歳の男子。う蝕治療のため保護者ととも到来院した。知的能力障害があり、治療への協力が得られず拒否行動があるため、身体抑制を行うことになった。使用する器具の写真（別冊 No. 27）を別に示す。

器具を使用した歯科治療時の対応で正しいのはどれか。2つ選べ。

- a できるだけ短時間で治療を終える。
- b 治療中はバイタルサインを確認する。
- c できるだけ頭頸部は強固に固定する。
- d 治療中は保護者には退室してもらう。

別 冊
問題 A No. 27 写真

問103 器材の写真（別冊 No. 28）を別に示す。

使用法で正しいのはどれか。1つ選べ。

- a 医療従事者が装着する。
- b 1日使用するごとに廃棄する。
- c 女性の場合は胸部に装着する。
- d 使用しない時はエックス線室内に保管する。

別 冊
問題 A No. 28 写真

問104 60歳の男性。来院時に突然、待合室で倒れ込んだ。ただちにバイタルサインを確認したところ呼吸がなく、心肺停止状態であったため、気道を確保し胸骨圧迫を開始した。押す深さは胸が3 cm 沈む程度^①で、胸骨の下半分の位置を絶え間なく圧迫した。圧迫は1分間に120回^②のペースで行い、30回圧迫するごとに人工呼吸を1回^③ずつ行った。^④

下線部で正しいのはどれか。2つ選べ。

- a ①
- b ②
- c ③
- d ④

問105 9歳の男児。歯並びの相談のため保護者ととも到来院した。上下の前歯が噛み合わず、口も常に開いている状態で、食べ物を食べるときに舌を前に出す癖があるとのことである。また、会話時にサ行の発音が/th/に聞こえ、保護者は舌足らずであると心配している。

この患者の口腔に生じている障害はどれか。1つ選べ。

- a 歯間化構音
- b 側音化構音
- c 口蓋化構音
- d 鼻咽腔閉鎖機能不全

問106 40歳の男性。ステージⅢの舌癌と診断され、舌亜全摘術および舌の再建手術を受けた。その後のリハビリテーションにて、舌運動の障害により摂食嚥下機能に問題があるため、補綴装置を製作し、装着することになった。製作した装置の写真(別冊 No. 29)を別に示す。

この装置の名称はどれか。1つ選べ。

- a 顎義歯
- b 床矯正装置
- c 舌接触補助床
- d 軟口蓋挙上装置

別 冊
問題 A No. 29 写真

問107 摂食嚥下機能訓練のうち間接訓練はどれか。2つ選べ。

- a 咳嗽訓練
- b 捕食訓練
- c シャキア法
- d ペーシング訓練

問108 85歳の女性。嚥下困難を主訴として来院した。診察の結果、アイスマッサージを利用した機能訓練を取り入れることになった。器材の写真(別冊 No. 30)を別に示す。

使用するのどれか。1つ選べ。

- a ①
- b ②
- c ③
- d ④

別 冊
問題 A No. 30 写真

問109 80歳の女性。過去に脳梗塞と誤嚥性肺炎の既往があり、現在も水でむせることがあるという。誤嚥性肺炎の再発予防のため、摂食機能療法を行うこととなった。検査の結果、咀嚼機能に問題はなく、MWSTの評価は3点で、精密検査の結果咽頭残留が認められた。

障害があると考えられる摂食嚥下のステージ(5期モデル)に応じた食事介助で正しいのはどれか。2つ選べ。

- a 一口量を適切に調整する。
- b 水分に薄いとろみをつける。
- c 食後は30分～1時間座位を保持する。
- d 呼吸が落ち着いてから次の一口を介助する。

問110 血圧測定におけるカフの装着で正しいのはどれか。2つ選べ。

- a 心臓より高い位置にする。
- b 指が1~2本入るように巻く。
- c 上腕動脈を触知してから装着する。
- d カフの端が肘関節にかぶさるように巻く。

齒科衛生士校内模擬試験

—令和4年版出題基準準拠—

F

午前

別冊

©医歯薬出版株式会社

[F-1]

写真 No. 1 (問 20)



写真 No. 2 (問 37)



写真 No. 3 (問 40)



写真 No. 4 (問 42)

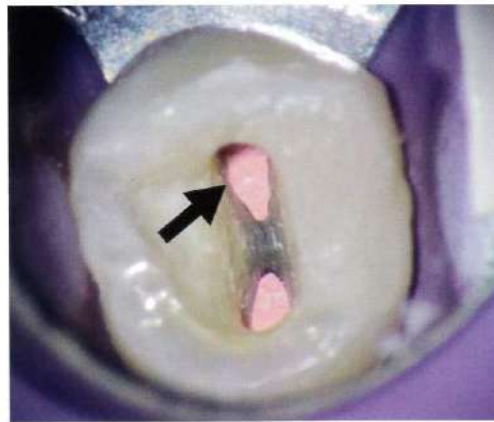


写真 No. 5 (問 43)



写真 No. 6 (問 47)



写真 No. 7 (問 50)



写真 No. 8 (問 51)



写真 No. 9 (問 54)

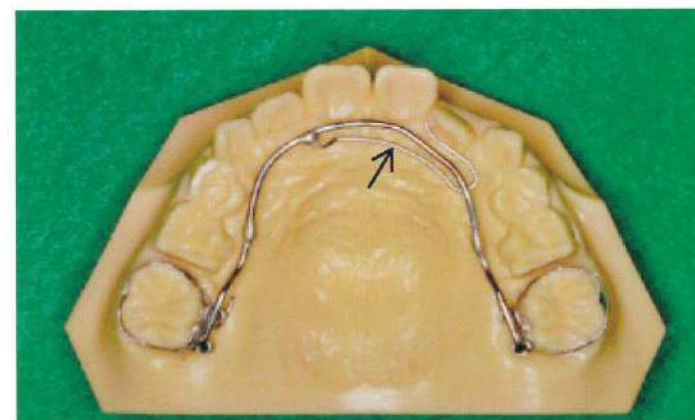
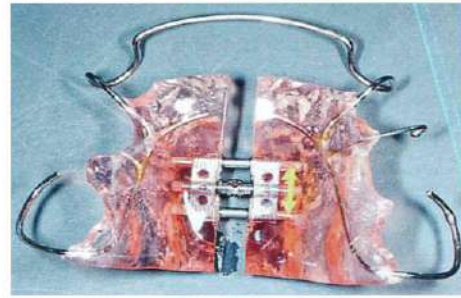
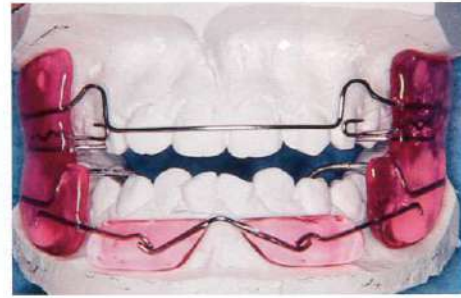


写真 No. 10

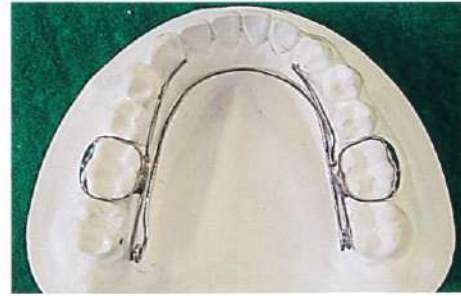
(問 55)



①



②



③



④

写真 No. 11 (問 57)



写真 No. 12 (問 65)

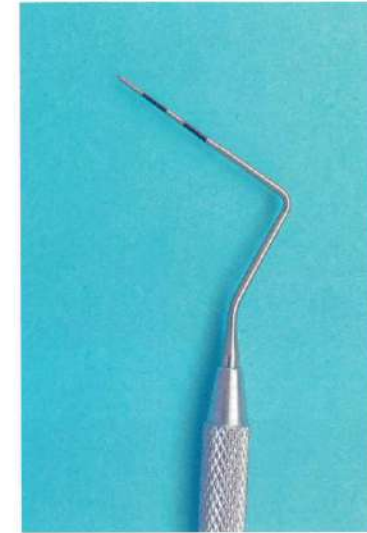


写真 No. 13 (問 66)



写真 No. 17 (問 74)

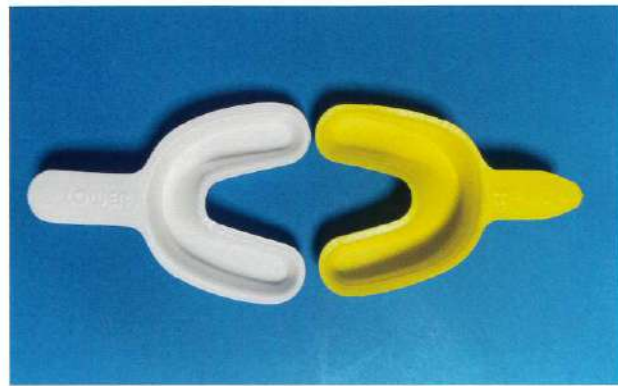


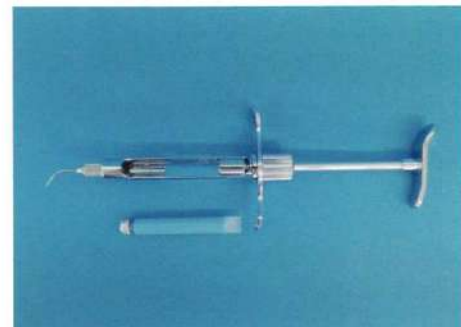
写真 No. 18 (問 92)



①



②



③



④

写真 No. 19 (問 93)



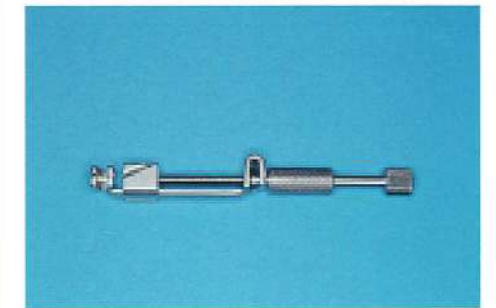
①



②



③



④

写真 No. 20

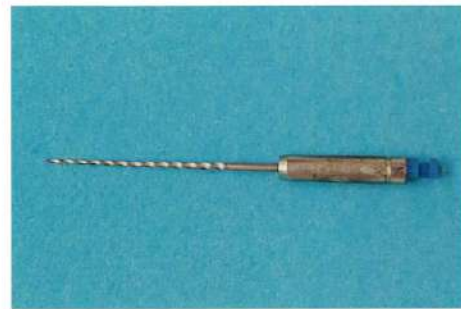
(問 94)



①



②



③



④

写真 No. 21

(問 95)



①



②



③



④

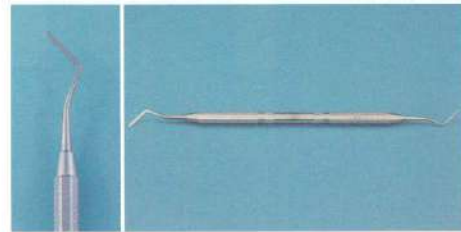
写真 No. 22

(問 96)



①

②



③



④

写真 No. 23 (問 97)



写真 No. 24 (問 98)

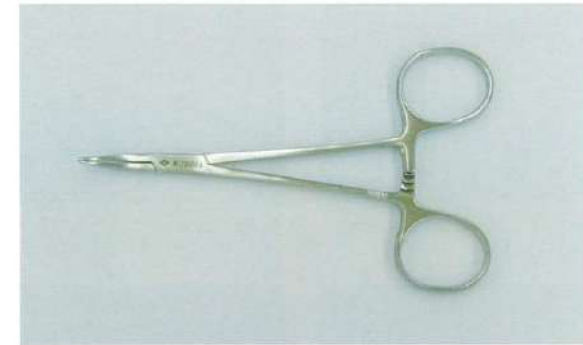


写真 No. 25 (問 99)



写真 No. 26

(問 101)



①



②



③



④

写真 No. 27 (問 102)



写真 No. 28 (問 103)



写真 No. 29

(問 106)

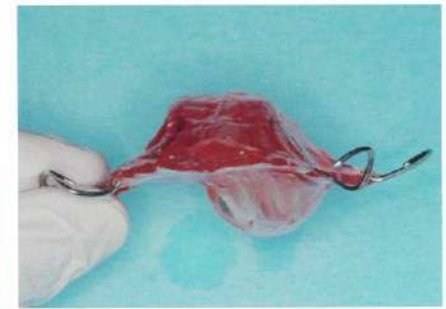
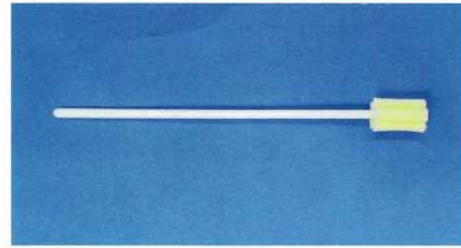


写真 No. 30

(問 108)



①



②



③



④