

## 注意事項

- 指示があるまで開けないで下さい。
- 解答用紙（マークシート）への記入は、必ず HB の鉛筆をご使用下さい。なお、記入した印を訂正する場合は、消しゴムで鉛筆のあとが残らないように完全に消して下さい。
- 指示に従って、まず解答用紙に氏名、学校名、学校コードと受験番号を記入して下さい。さらに、学校コードおよび受験番号をマーク欄にマークして下さい。
- 解答方法は次のとおりです。
  - ① 問題は四肢択一か四肢択二です。a b c d の答えのうち、設問に適した答えを（例1）では1つ、（例2）では2つ選び答案用紙にマークして下さい。

（例1）問1 哺乳類はどれか。1つ選べ。 …… （例2）問2 哺乳類はどれか。2つ選べ。

- a イヌ  
b タカ  
c ワニ  
d エビ

- a イヌ  
b タカ  
c ネコ  
d エビ

（例1）問1 の正答はaであるので、

問番号	解	答	欄
1	<input checked="" type="radio"/>	<input type="radio"/>	<input type="radio"/>

のように (a) を鉛筆で黒く塗りつぶして下さい。

（例2）問2 の正答はaとcであるので、

2	<input checked="" type="radio"/>	<input type="radio"/>	<input checked="" type="radio"/>	<input type="radio"/>
---	----------------------------------	-----------------------	----------------------------------	-----------------------

のように (a) と (c) を鉛筆で黒く塗りつぶして下さい。

マークの仕方の悪い例は



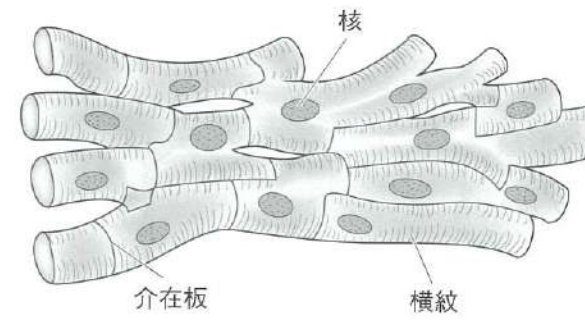
② （例1）の設問に対し2つ以上解答した場合は誤りとします。

（例2）の設問に対し1つまたは3つ以上解答した場合は誤りとします。

③ この問題は問111～問220までで、解答時間は正味2時間30分とします。

- 解答用紙は絶対に折り曲げたり、メモなどで汚れたりしないよう特に注意して下さい。
- 配点は各問1点とし、計110点満点とします。

問111 筋の構造を図に示す。



この組織を含むのはどれか。1つ選べ。

- a 舌
- b 食道
- c 心臓
- d 小腸

問112 舌体部の下面に付着するのはどれか。2つ選べ。

- a 舌小帯
- b 采状ヒダ
- c 舌下小丘
- d 舌下ヒダ

問113 歯の研磨標本の写真（別冊 No. 1）を別に示す。

矢印はどれか。1つ選べ。

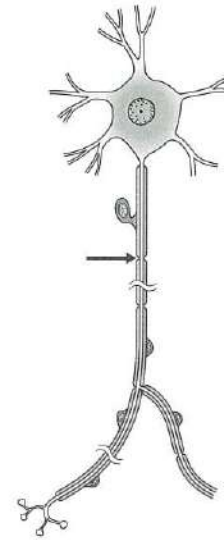
- a Retzius 〈レチウス〉条
- b Owen 〈オーエン〉外形線
- c Schreger 〈シュレーゲル〉条
- d Andresen 〈アンドレーゼン〉線

別 冊  
午後 No. 1 写真

問114 細胞膜を最も通過しやすいのはどれか。1つ選べ。

- a アミノ酸
- b グルコース
- c 二酸化炭素
- d ナトリウムイオン

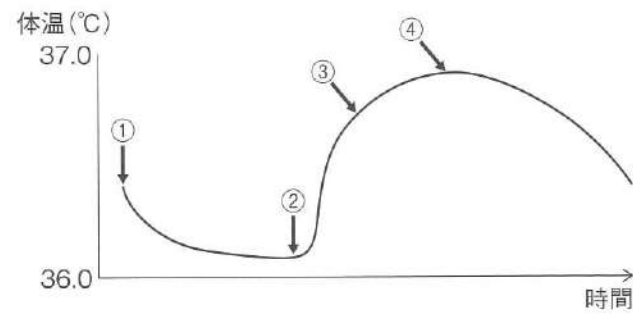
問115 ニューロンを模式図に示す。



矢印が示すのはどれか。1つ選べ。

- a 髓鞘
- b 樹状突起
- c 神経終末
- d Ranvier 〈ランヴィエ〉の絞輪

問116 1日の体温変化を図に示す。



起床1~2時間前の体温はどれか。1つ選べ。

- a ①
- b ②
- c ③
- d ④

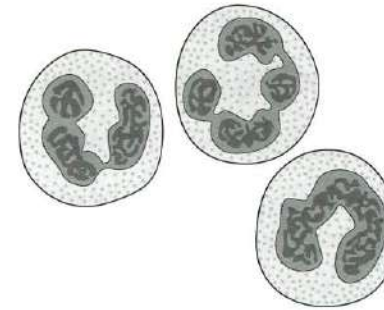
問117 エネルギー産生の中心となる細胞小器官はどれか。1つ選べ。

- a 核
- b 小胞体
- c ミトコンドリア
- d Golgi〈ゴルジ〉体

問118 プロテアーゼで分解されるのはどれか。1つ選べ。

- a コラーゲン
- b グリコーゲン
- c ヒドロキシアパタイト
- d トリアシルグリセロール

問119 急性化膿性歯髄炎の病巣で著明にみられた細胞の模式図を示す。



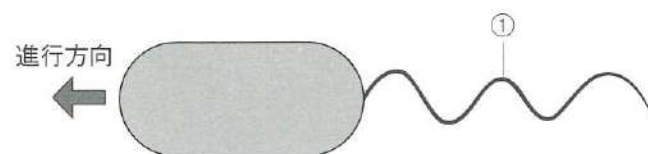
この細胞の機能はどれか。1つ選べ。

- a 抗原提示
- b 抗体の産生
- c 細菌の消化
- d コラーゲン線維の産生

問120 歯の咬耗や摩耗に伴って現れる変化はどれか。2つ選べ。

- a 象牙細管の硬化
- b エナメル質の脱灰
- c 第三象牙質の形成
- d 歯髄組織の自律的増殖

問121 運動性細菌の模式図を示す。



①はどれか。1つ選べ。

- a 菌糸
- b 線毛
- c 鞭毛
- d スパイク

問122 誤嚥性肺炎患者から喀痰を採取し、グラム染色した写真(別冊 No. 2)を別に示す。

考えられる細菌はどれか。1つ選べ。

- a *Escherichia coli*
- b *Treponema denticola*
- c *Porphyromonas gingivalis*
- d *Streptococcus pneumoniae*

別冊  
午後 No. 2 写真

問123 芽胞やプリオンを不活化できるのはどれか。1つ選べ。

- a 100°C煮沸処理
- b 60分間の紫外線照射
- c 70%アルコールによる清拭
- d 134°C、18分間のオートクレーブ処理

問124 最高血中濃度に達する時間が最も速いのはどれか。1つ選べ。

- a 経口投与
- b 皮下注射
- c 筋肉内注射
- d 静脈内注射

問125 口腔乾燥症の原因となるのはどれか。1つ選べ。

- a フェニトイン
- b シクロスポリン
- c アトロピン硫酸塩水和物
- d ストレプトマイシン硫酸塩

問126 パブリックヘルスケアはどれか。1つ選べ。

- a 歯間部清掃
- b スケーリング
- c 小窩裂溝填塞
- d 集団フッ化物洗口

問127 歯面の着色の原因とその特徴を表に示す。

	①	②	③	④
好発部位	下顎前歯部舌側	歯肉縁上歯面 清掃不良部位	歯肉縁下歯面	白歯部咬合面
色調	白色・淡黄色	緑色・黒褐色・ 茶褐色	灰色・暗褐色	白色・茶褐色
歯面清掃・ 歯石除去	除去できる	除去できる	除去できる	除去できない

外来性色素沈着物はどれか。1つ選べ。

- a ①
- b ②
- c ③
- d ④

問128 不適切な歯ブラシの使用が原因と考えられるのはどれか。2つ選べ。

- a 黄色環
- b クレフト
- c フェストウーン
- d Riga-Fede〈リガ・フェーデ〉病

問129 Keyesのう蝕発生要因がなく、Fejerskovのう蝕発生要因にあるのはどれか。2つ選べ。

- a 時間
- b 宿主
- c 飲食物
- d 社会環境

問130 無作為に抽出した大学生（男子150名、女子210名）を対象に、甘味嗜好に関する質問紙調査を行った。調査結果の一部を表に示す。

		男性	女性
甘味飲料を 飲む頻度	週に1回以上	55名	38名
	週に1回未満	95名	172名

性別によって、甘味飲料を飲む頻度が異なるかを検定する方法はどれか。1つ選べ。

- a  $t$ 検定
- b  $\chi^2$ 検定
- c 相関分析
- d Mann-WhitneyのU検定

問131 フッ化物応用によるう蝕予防でハイリスクアプローチはどれか。2つ選べ。

- a 水道水フッリデーションの実施
- b 保育園における集団フッ化物洗口の実施
- c COをもつ児童への高濃度フッ化物配合歯磨剤の推奨
- d 歯根露出歯を有する歯周病患者へのフッ化物歯面塗布

問132 12歳の男子。学校における定期健康診断（歯・口腔）の結果の一部を図に示す。

顎関節	歯列・咬合	歯垢の状態	歯肉の状態	歯式																	
				8	7	6	5	4	3	2	1	1	2	3	4	5	6	7	8		
①	0	0	0			○												○			
				上			E	D	C	B	A	A	B	C	D	E				上	
	1	①	①			右	E	D	C	B	A	A	B	C	D	E	左				
				下																下	
2	2	2	2		8	7	6	5	4	3	2	1	1	2	3	4	5	6	7	8	
							CO										CO				

正しいのはどれか。1つ選べ。

- a DMF 歯数は4である。
- b 歯石沈着が認められる。
- c ブラッシング指導を要する。
- d 歯科矯正の精密検査が必要である。

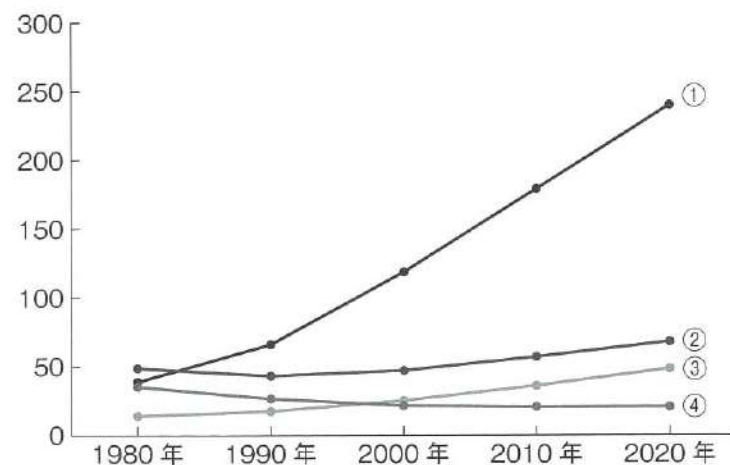
問133 災害の復旧・復興期における避難所内の歯科衛生士の役割はどれか。1つ選べ。

- a トリアージの判定
- b 歯科医療救護の支援
- c 歯科的個人識別の補助
- d 継続的な口腔ケアの支援

問134 ソーシャルキャピタルについて正しいのはどれか。2つ選べ。

- a 分類にはICFを用いる。
- b 地域保健対策の推進において重要視されている。
- c 概念を具現化したものにユニバーサルデザインがある。
- d 学校のPTA活動はソーシャルキャピタルの1つである。

**問135** 我が国の年少人口指数、老年人口指数、従属人口指数および老年化指数の年次推移を図に示す。



老年化指数はどれか。1つ選べ。

- a ①
- b ②
- c ③
- d ④

**問136** 水道法の水質基準で正しいのはどれか。1つ選べ。

- a pH値———5.8以上8.6以下
- b 一般細菌———検出されないこと
- c フッ素及びその化合物———フッ素量として  
0.5 mg/L以下
- d カルシウム、マグネシウム等（硬度）——30 mg/L以下

**問137** 保健機能食品制度について正しいのはどれか。1つ選べ。

- a 特定保健用食品の許可は厚生労働大臣が行う。
- b 機能性表示食品は疾病リスク低減に係る表示ができる。
- c 栄養機能食品は消費者庁による個別審査が実施される。
- d 保健機能食品は1日あたりの摂取目安量を表示しなければならない。

**問138** 市町村教育委員会が毎年11月30日までに実施する健康診断を規定しているのはどれか。1つ選べ。

- a 学校教育法
- b 健康増進法
- c 母子保健法
- d 学校保健安全法

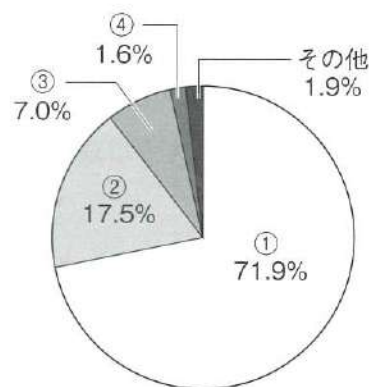
**問139** 持続可能な開発目標（SDGs）について正しいのはどれか。1つ選べ。

- a WHO総会において採択された。
- b 2050年までの達成を目指している。
- c 目標は先進国を対象として設定したものである。
- d 健康と福祉に関連する目標にはユニバーサルヘルスカバレッジが含まれている。

問140 口腔保健支援センターの設置を規定しているのはどれか。1つ選べ。

- a 医療法
- b 健康増進法
- c 地域保健法
- d 歯科口腔保健の推進に関する法律

問141 令和3年度の診療種別国民医療費における医科診療医療費、歯科診療医療費、薬局調剤医療費、入院時食事・生活医療費の構成割合(%)を図に示す。



歯科診療医療費はどれか。1つ選べ。

- a ①
- b ②
- c ③
- d ④

問142 歯科衛生士の業務はどれか。2つ選べ。

- a 精密印象採得
- b 嚥下体操の指導
- c フッ化物洗口剤の処方
- d エックス線撮影時のフィルムの位置づけ

問143 52歳の男性。冷水痛を訴えて来院した。歯頸部には楔状欠損を認め、歯面をエアで乾燥させると苦悶の表情を浮かべた。歯科医師が治療方針を説明すると、治療費に対して不安があると述べた。

下線部でSデータはどれか。2つ選べ。

- a ①
- b ②
- c ③
- d ④

問144 歯科訪問診療を行った際に、少量のガーゼに患者の血液が付着した。

廃棄処理の方法で正しいのはどれか。1つ選べ。

- a 患者家族の判断で処理するよう依頼する。
- b 医療機関に持ち帰り一般ごみとして処理する。
- c 患者家族に一般廃棄物として処理するよう依頼する。
- d 医療機関に持ち帰り特別管理一般廃棄物として処理する。

問145 成人のバイタルサインのモニタリングで異常値はどれか。2つ選べ。

- a 呼吸数：23 回/分
- b 脈拍数：110 回/分
- c 収縮期血圧：117 mmHg
- d 経皮的動脈血酸素飽和度  $\langle \text{SpO}_2 \rangle$ ：98%

問146 HbA1c が指標となるのはどれか。1つ選べ。

- a 貧血
- b 糖尿病
- c 脂質異常症
- d 全身性エリテマトーデス

問147 エナメル質う蝕で見られるのはどれか。2つ選べ。

- a 白濁
- b 冷水痛
- c 表層下脱灰
- d 環状の進行

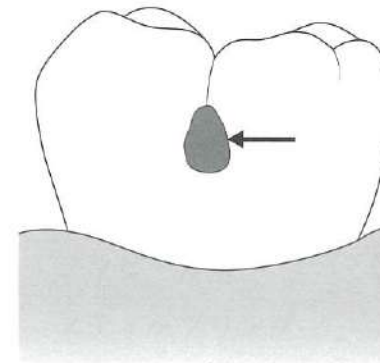
問148 窩洞形成前に準備を行った口腔内写真（別冊 No. 3）を別に示す。

矢印に示す器具の目的はどれか。2つ選べ。

- a 歯間分離
- b 窩洞の防湿
- c 歯間乳頭部の保護
- d 罹患歯質の明瞭化

別冊  
午後 No. 3 写真

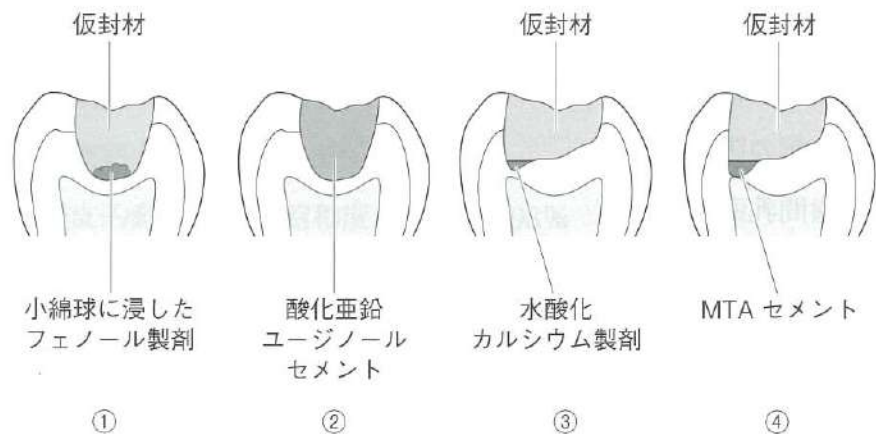
問149 下顎左側第一大臼歯の頬側面観の図を示す。



Black の分類で、矢印で示す窩洞が該当するのはどれか。1つ選べ。

- a 1 級
- b 2 級
- c 3 級
- d 4 級

**問150** 歯髄保存療法を模式図に示す。



歯髄鎮痛消炎療法はどれか。2つ選べ。

- a ①
- b ②
- c ③
- d ④

**問151** 根管治療用器具の写真(別冊 No. 4A)および先端部の写真(別冊 No. 4B)を別に示す。

正しいのはどれか。1つ選べ。

- a Hファイルである。
- b テーパーは4/100である。
- c 刃部の長さは18 mmである。
- d 先端部の直径は0.4 mmである。

別冊  
午後 No. 4A、B 写真

**問152** 36歳の男性。上顎前歯部の歯肉の出血を主訴として来院した。検査の結果、慢性歯周炎と診断された。歯周治療終了後にSPTに移行した。SPT時の口腔内写真(別冊 No. 5)を別に示す。

前歯部に認めるのはどれか。2つ選べ。

- a フラビーガム
- b ステップリング
- c テンションリッジ
- d ブラックトライアングル

別冊  
午後 No. 5 写真

**問153** スケーラーをシャープニングしている写真(別冊 No. 6)を別に示す。このスケーラーは①タイプで、刃部内面と砥石の角度は②度である。

□に入る語句の組合せで正しいのはどれか。1つ選べ。

- |   | ①     | ②       |
|---|-------|---------|
| a | シッケル  | 80~90   |
| b | シッケル  | 100~110 |
| c | キュレット | 80~90   |
| d | キュレット | 100~110 |

別冊  
午後 No. 6 写真

**問154** 歯周外科治療の術式で正しいのはどれか。2つ選べ。

- a 歯肉切除術後は歯周パックを行う。
- b 歯周ポケット搔爬術は内斜切開を行う。
- c GTR法は歯肉弁を全層弁で十分に剝離する。
- d フラップ手術はクレーン-カプランのポケットマーカ―を使用する。

**問155** 正常咬合患者の咬頭嵌合位における臼歯部の対合関係で、上顎大白歯舌側咬頭内斜面が対咬するのはどれか。1つ選べ。

- a 下顎頬側咬頭外斜面
- b 下顎頬側咬頭内斜面
- c 下顎舌側咬頭内斜面
- d 下顎舌側咬頭外斜面

**問156** ブリッジと比較した部分床義歯の特徴はどれか。2つ選べ。

- a 違和感が少ない。
- b 清掃が容易である。
- c 咀嚼能率に優れる。
- d 歯の削除量が少ない。

**問157** プロビジョナルレストレーションの目的はどれか。2つ選べ。

- a 審美性の確保
- b 顎骨吸収の防止
- c 口腔機能の回復
- d 最終補綴装置の色調選択

**問158** 歯根嚢胞は失活歯の根尖に形成され、顎骨に生じる嚢胞のなかで発生頻度が<sup>①</sup>最も高い。急性に経過し、初期の小さな病変でも自覚症状が<sup>②</sup>強い。<sup>③</sup>

<sup>④</sup>下線部で正しいのはどれか。2つ選べ。

- a ①
- b ②
- c ③
- d ④

問159 抜歯鉗子の写真（別冊 No. 7）を別に示す。

上顎用はどれか。2つ選べ。

- a ①
- b ②
- c ③
- d ④

別冊  
午後 No. 7 写真

問160 吸入鎮静法に用いるのはどれか。2つ選べ。

- a 窒素
- b 酸素
- c 亜酸化窒素
- d 二酸化窒素

問161 異物による完全気道閉塞が生じた場合の対応法として適切なのはどれか。2つ選べ。

- a 背部叩打法
- b 呼吸吹込み法
- c 頭部後屈あご先挙上法
- d Heimlich 〈ハイムリック〉法

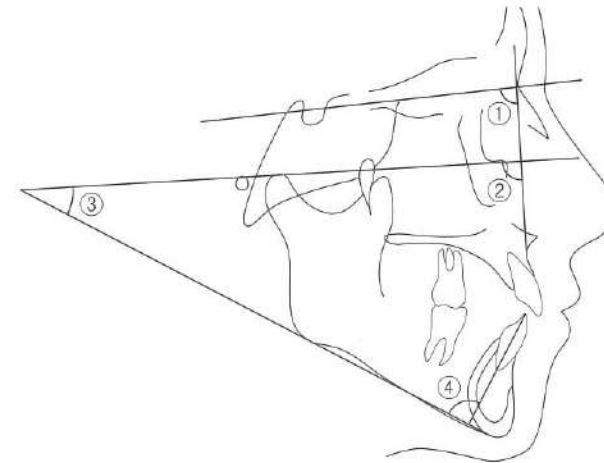
問162 口腔内写真（別冊 No. 8）を別に示す。

Hellman の咬合発育段階はどれか。1つ選べ。

- a IIC
- b IIIA
- c IIIB
- d IIIC

別冊  
午後 No. 8 写真

問163 側面頭部エックス線規格写真のトレース図を示す。



SNA 角はどれか。1つ選べ。

- a ①
- b ②
- c ③
- d ④

**問164** 口腔内で矯正用ワイヤーの切断に用いる器具はどれか。1つ選べ。

- a ワイヤーニッパー
- b ディスタルエンドカッター
- c Young 〈ヤング〉 プライヤー
- d リガチャーインストルメント

**問165** 2歳児の恐れの対象となるのはどれか。1つ選べ。

- a 死
- b お化け
- c 暗やみ
- d 大きな音

**問166** 5歳の男児。歯科治療が上手にできたので、終了後にシールや塗り絵を選択させご褒美として与えた。

この対応のもととなる歯科的対応法はどれか。1つ選べ。

- a TSD法
- b モデリング法
- c タイムアウト法
- d トークンエコノミー法

**問167** 5歳の女兒。上顎左側第二乳臼歯の痛みを主訴として来院した。診察の結果、生活断髄法を行うことになった。処置中の口腔内写真（別冊 No. 9）を別に示す。

矢印が示す小綿球の使用目的はどれか。1つ選べ。

- a 洗浄
- b 止血
- c 貼薬
- d 裏層

別冊  
午後 No. 9写真

**問168** 高齢者に脱水が起こりやすい理由はどれか。2つ選べ。

- a 嚥下障害
- b 降圧薬の服用
- c 細胞数の増加
- d 基礎代謝の増加

**問169** 多剤併用により、薬物有害事象のリスク増加、服薬過誤、服薬アドヒアランス低下などの問題につながる状態はどれか。1つ選べ。

- a サルコペニア
- b ジスキネジア
- c オーラルフレイル
- d ポリファーマシー

**問170** 脳性麻痺患者の顎口腔領域の特徴はどれか。2つ選べ。

- a 咬 耗
- b 無歯症
- c 発音障害
- d 象牙質形成不全

**問171** 認知症の中核症状〈認知機能障害〉はどれか。2つ選べ。

- a 記憶障害
- b 睡眠障害
- c 見当識障害
- d 食行動異常

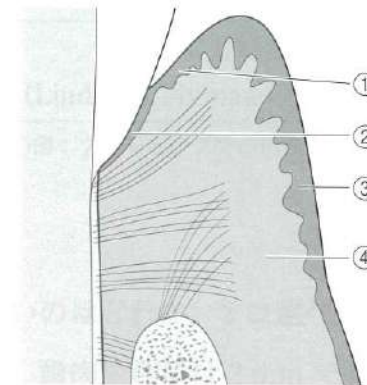
**問172** 歯科訪問診療において嚥下機能を評価する際に行われる検査はどれか。2つ選べ。

- a 嚥下造影検査
- b 改訂水飲みテスト
- c 反復唾液嚥下テスト
- d GERD シンチグラフィー

**問173** う蝕リスクが高くなるのはどれか。2つ選べ。

- a 骨粗鬆症
- b 脂質異常症
- c 放射線治療による口腔乾燥
- d 血糖コントロール不良の糖尿病

**問174** 歯周組織の模式図を示す。



歯肉溝滲出液が滲出するのはどれか。1つ選べ。

- a ①
- b ②
- c ③
- d ④

**問175** 下顎右側第一大臼歯のエックス線画像（別冊 No. 10）を別に示す。

観察できるのはどれか。2つ選べ。

- a 歯肉炎の状態
- b 歯槽骨の形態
- c 根分岐部の位置
- d 歯周ポケットの深さ

別冊  
午後 No. 10 写真

**問176** 器具の写真（別冊 No. 11）を別に示す。

この器具で評価するのはどれか。2つ選べ。

- a GI
- b BOP
- c CPI
- d PMA Index

別冊  
午後 No. 11 写真

**問177** 60歳の女性。下顎左側第一大臼歯のブラッシング時の出血を主訴に来院した。歯周組織検査の結果の一部を示す。

舌側	CAL (mm)	7	5	8
側	PPD (mm)	5	3	⑥
歯種		36		
頬側	PPD (mm)	⑥	4	⑦
側	CAL (mm)	8	6	9
動揺度 (Miller の分類)		2		
根分岐部 (Lindhe & Nyman の水平的分類)		1		

○印：ブローピング時の出血

正しいのはどれか。2つ選べ。

- a 歯肉退縮量は2mmである。
- b 垂直的な歯の動揺がみられる。
- c 最も深い歯周ポケットは9mmである。
- d 根分岐部の骨吸収量は歯冠幅径の1/3以内である。

**問178** 55歳の男性。ブラッシング時の歯肉からの出血を主訴として来院した。歯周組織検査後、スケーリング・ルートプレーニングを行うよう歯科医師から指示を受けた。エックス線画像(別冊 No. 12A)とグレーシータイプキュレットの写真(別冊 No. 12B)を別に示す。

矢印で示した歯石を除去するのに適しているのはどれか。1つ選べ。

- a ①
- b ②
- c ③
- d ④

別 冊  
午後 No. 12A、B 写真

**問179** スケーラーの種類と基本的な歯面との操作角度の組合せで正しいのはどれか。2つ選べ。

- a エアスケーラー——15度
- b 超音波スケーラー——30度
- c シックルタイプスケーラー——90度
- d グレーシータイプキュレット——70度

**問180** 器具の写真(別冊 No. 13A)および顎模型上で操作している写真(別冊 No. 13B)を別に示す。

正しい操作はどれか。1つ選べ。

- a ①
- b ②
- c ③
- d ④

別 冊  
午後 No. 13A、B 写真

**問181** プラークにおける酸産生に関与しない非う蝕性甘味料はどれか。2つ選べ。

- a スクロース
- b キシリトール
- c フルクトース
- d アスパルテーム

**問182** う蝕活動性試験で宿主因子を評価するのはどれか。2つ選べ。

- a RD テスト<sup>®</sup>
- b Dreizen test
- c Dentocult<sup>®</sup>-LB
- d グルコースクリアランステスト

**問183** フッ化物イオン濃度が同じものはどれか。2つ選べ。

- a 4%フッ化第一スズ溶液
- b 2%フッ化ナトリウム溶液
- c リン酸酸性フッ化ナトリウム溶液 (第1法)
- d リン酸酸性フッ化ナトリウム溶液 (第2法)

**問184** 10歳の女兒。フッ化物歯面塗布を希望して保護者と来院した。歯科医師より、リン酸酸性フッ化ナトリウムゲルを使用したフッ化物歯面塗布を指示された。

指導・説明の内容として適切なものはどれか。1つ選べ。

- a 2週間以内に4回塗布が必要です。
- b お口の中に残ったゲルは飲み込んでください。
- c 塗布後30分間は飲食やうがいを控えてください。
- d 今日はフッ化物が配合された歯磨剤を使用しないでください。

**問185** 6歳の男児。う蝕予防を希望して保護者と来院した。歯科医師よりフッ化物歯面塗布を行うよう指示があった。

使用する薬剤の濃度と種類の組合せで正しいのはどれか。2つ選べ。

- a 450 ppmF——フッ化ナトリウム
- b 1,500 ppmF——モノフルオロリン酸ナトリウム
- c 9,000 ppmF——フッ化ナトリウム
- d 9,000 ppmF——リン酸酸性フッ化ナトリウム

**問186** 我が国におけるフッ化物配合歯磨剤について正しいのはどれか。1つ選べ。

- a 化粧品に指定されている。
- b 市場占有率は80%前後である。
- c 薬用成分としてMFPが配合されているものがある。
- d SnF<sub>2</sub>配合歯磨剤は1,500 ppmFを超える濃度で販売されている。

**問187** 6歳の女兒。萌出途中の下顎右側第一大臼歯に、小窩裂溝填塞をするよう歯科医師より指示があった。

使用する填塞材の説明で正しいのはどれか。2つ選べ。

- a フッ素徐放性に優れている。
- b ラバーダム防湿下で使用する。
- c 酸処理は小窩裂溝に沿って行う。
- d 填塞後はバーニッシュを塗布する。

**問188** 特定健康診査における問診票において、「人と比較して食べる速度が速い。」という質問項目で「速い」と回答した人への指導で適切なものはどれか。2つ選べ。

- a 歯科医院を受診しましょう。
- b 身体活動量を増やしましょう。
- c 野菜を食べるようにしましょう。
- d 食事を味わって食べるようにしましょう。

**問189** 歯磨剤の成分のうち、口腔内に歯磨剤を拡散させて汚れを除去する目的で配合されているのはどれか。1つ選べ。

- a グリセリン
- b 水酸化アルミニウム
- c アルギン酸ナトリウム
- d ラウリル硫酸ナトリウム

**問190** 口腔内の付着物・沈着物とその構成物との組合せで適切なのはどれか。2つ選べ。

- a ペリクル———口腔内細菌
- b プラーク———菌体外多糖
- c ステイン———唾液由来の糖タンパク質
- d マテリアアルバー——剥離上皮

**問191** 78歳の女性。通所介護を利用している。Alzheimer〈アルツハイマー〉型認知症であり、認知症高齢者の日常生活自立度はIIbである。通所介護施設にて、口腔アセスメント（OHAT）を実施した。結果を表に示す。

項目	スコア	
口唇	1	軽度に乾燥を認める。
舌	1	薄く舌苔の付着がある。
歯肉・粘膜	1	全顎的に軽度な歯肉腫脹を認める。
唾液	1	唾液が泡沫状である。
残存歯/有	0	う蝕の所見は認めない。
義歯/有	0	日常生活で痛みなく使用している。
口腔清掃	1	全顎的にプラーク付着が薄く認められる。 義歯の清掃状態もやや不良である。
歯痛	0	痛みの訴えはなく、口腔内全体を触れ、表情の変化もなし。

利用者の口腔機能改善管理指導計画のうち、口腔健康管理に関して記載すべき内容として、適切なのはどれか。2つ選べ。

- a 唾液腺マッサージが効果的です。
- b 毎食後、舌の清掃を行ってください。
- c セルフケアを継続させ、介助者のケアは不要です。
- d 食後に義歯を外しての清掃について声かけを行ってください。

**問192** う蝕発生要因についてのアセスメントで環境要因の項目はどれか。1つ選べ。

- a DMFT
- b 唾液緩衝能
- c う蝕原性微生物の数
- d 含糖飲料の摂取頻度

**問193** NCDsのうち、がん、糖尿病、脳血管疾患、COPDの発症予防にいずれにも有効な生活習慣はどれか。1つ選べ。

- a 禁煙
- b 健康な食事
- c 身体活動の増加
- d リスクを高める飲酒の減少

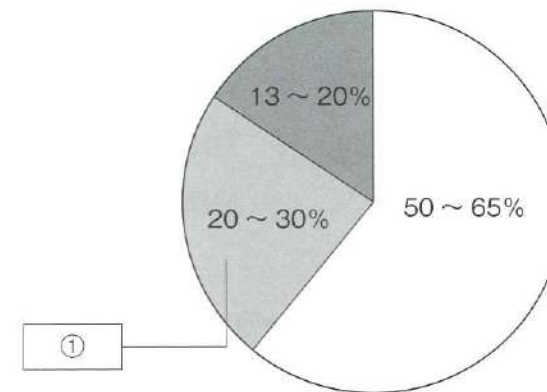
**問194** 小学校中学年を対象とした「食べる」機能に関する指導のねらいについて、適切なのはどれか。1つ選べ。

- a 口唇をしっかり閉じて飲み込むことができる。
- b 咀嚼に時間をかけて、しっかりと噛む習慣を身につける。
- c 前歯で噛み切り、奥歯でしっかりと噛み砕くことができる。
- d 食べ物と食べ方が生活習慣病に関係していることを理解する。

**問195** 日本人の食事摂取基準（2020年版）で「目標量」が設定されているのはどれか。1つ選べ。

- a 飽和脂肪酸
- b コレステロール
- c トランス脂肪酸
- d 多価不飽和脂肪酸

**問196** PFCバランスの図を示す。



①の栄養素はどれか。1つ選べ。

- a 糖質
- b 脂質
- c ビタミン
- d タンパク質

**問197** 正常な発達において、乳歯の萌出開始と重なる時期はどれか。1つ選べ。

- a 離乳初期
- b 離乳中期
- c 離乳後期
- d 離乳完了期

**問198** 食品表示制度において、えん下困難者用食品が含まれるのはどれか。1つ選べ。

- a 健康食品
- b 栄養機能食品
- c 特別用途食品
- d 機能性表示食品

**問199** 住民の口腔保健推進を目的に市町村が主催する講演会の特徴はどれか。2つ選べ。

- a 知識の習得が可能である。
- b 行動変容につながりやすい。
- c 多くの住民に情報提供できる。
- d 個別の健康教育が可能である。

**問200** 介護保険制度における地域支援事業として行われるのはどれか。2つ選べ。

- a 在宅療養高齢者への居宅療養管理指導
- b 介護老人保健施設入所者の口腔健康管理
- c 地域在住高齢者への口腔機能の向上支援
- d 通所介護施設利用者への口腔機能の向上支援

**問201** 側貌からの顔面写真で評価できるのはどれか。1つ選べ。

- a 咬合の状態
- b 口唇の突出度
- c 歯肉の露出度
- d 歯列弓の幅径

**問202** 環境汚染に注意を要するのはどれか。1つ選べ。

- a 高圧蒸気滅菌
- b 低温プラズマ滅菌
- c エチレンオキシドガス滅菌
- d 低温蒸気ホルムアルデヒド滅菌

**問203** アルジネート印象材の特徴はどれか。2つ選べ。

- a 流動性が高い。
- b 寸法安定性が悪い。
- c 弾性印象材である。
- d 物理反応で硬化する。

**問204** ユーティリティワックスの形状は棒状で、必要量を加熱軟化して使用する。用途は、印象用トレー修正<sup>①</sup>や咬合採得<sup>②</sup>である。

下線部分で正しいのはどれか。2つ選べ。<sup>③</sup><sup>④</sup>

- a ①
- b ②
- c ③
- d ④

**問205** 回転切削具と比較した歯科用レーザーの特徴はどれか。2つ選べ。

- a 振動がない。
- b 騒音がない。
- c 切削効率が低い。
- d 切削痛が大きい。

**問206** 歯の漂白法の写真（別冊 No. 14A）と、この漂白法に使用する器材の写真（別冊 No. 14B）を別に示す。

この漂白法について正しいのはどれか。1つ選べ。

- a 光照射器で光照射する。
- b カスタムトレーを使用する。
- c 歯肉保護材で歯肉を保護する。
- d 粉末は過ホウ酸ナトリウムを使用する。

別 冊  
午後 No. 14A、B 写真

**問207** 歯周外科治療に用いる器具の写真（別冊 No. 15）を別に示す。

適応部位はどれか。2つ選べ。

- a 上顎右側白歯部頬側
- b 上顎左側白歯部頬側
- c 下顎右側白歯部舌側
- d 下顎左側白歯部舌側

別 冊  
午後 No. 15 写真

**問208** 義歯製作時に製作した咬合床による咬合採得で使用する器材の写真  
(別冊 No. 16) を別に示す。

この器材を使って行うのはどれか。1つ選べ。

- a 人工歯の選択
- b 咬合高径の決定
- c 上顎の位置の印記
- d 仮想咬合平面の設定

別 冊  
午後 No. 16 写真

**問209** 21歳の女性。下顎右側第一小白歯の審美障害を主訴として来院した。  
診察の結果、クラウンを製作することになった。器材の写真(別冊  
No. 17) を別に示す。

試適時に準備するのはどれか。2つ選べ。

- a ①
- b ②
- c ③
- d ④

別 冊  
午後 No. 17 写真

**問210** 縫合に用いる器材の写真(別冊 No. 18) を別に示す。

矢印の数字が表すのはどれか。1つ選べ。

- a 縫合糸の太さ
- b 縫合糸の種類
- c 縫合針の断面の形態
- d 縫合針の彎曲の程度

別 冊  
午後 No. 18 写真

**問211** 矯正歯科治療に使用する器具の写真(別冊 No. 19) を別に示す。

用途はどれか。1つ選べ。

- a バンドに膨隆を付与する。
- b ブラケットを歯面から撤去する。
- c 角線のアーチワイヤーを屈曲する。
- d 歯面に残存した接着材を除去する。

別 冊  
午後 No. 19 写真

**問212** 器具の写真（別冊 No. 20）を別に示す。

リガチャーワイヤーを用いたアーチワイヤーの装着に使用するのはいずれか。2つ選べ。

- a ①
- b ②
- c ③
- d ④

別 冊  
午後 No. 20 写真

**問213** 88歳の女性。定期健診で来院した。意思疎通が困難と思われ、MMSEでは18点であった。口腔内診査のため開口を指示したが、口を開けるのを嫌がり興奮している。

適切な対応はどれか。2つ選べ。

- a 口を開けない原因を探る。
- b 無理をしないでできるところから行う。
- c 声かけはせずに、静かに脱感作やリラクゼーションを行う。
- d 患者の耳元で聞こえるように大きな声で口を開けるよう説明する。

**問214** 12歳の男児。発達障害がある。歯科治療の経験はない。口腔内診査のため診療台に横になったところ、不安とライトの眩しさを訴え飛び起きた。

行動療法を用いた対応として適切なのはどれか。2つ選べ。

- a カウント法
- b 刺激統制法
- c タイムアウト法
- d フラッディング法

**問215** 放射線によって誘発される事象で、確定的影響はどれか。2つ選べ。

- a 白内障
- b 悪性腫瘍
- c 遺伝的影響
- d 造血機能低下

**問216** 50歳の男性。歯科治療中に意識を失ったため、患者の肩を揺らし、「大丈夫ですか」と大きな声で呼びかけたが、反応がなかった。直ちに119番通報と受付にあったAEDを持ってくるように歯科医師から指示された。

一次救命処置の手順で、次に行うのはどれか。1つ選べ。

- a 胸骨圧迫
- b 人工呼吸
- c AEDによる除細動
- d 気道の確保と呼吸の確認

**問217** Japan Coma Scale (JCS) による評価で JCS20 はどれか。1つ選べ。

- a 体をゆさぶることで開眼する。
- b 呼びかけに反応して開眼する。
- c 自分の名前、生年月日が思い出せない。
- d 痛み刺激に対し、払いのける動作をする。

**問218** 78歳の男性。食後に喉に食べ物が残っている感じがするとの主訴で来院し、嚥下内視鏡検査を実施した。咀嚼が不十分であり、梨状窩に食物が少量残留していた。

有効な訓練法はどれか。2つ選べ。

- a 舌訓練
- b 頭部挙上訓練
- c ブローイング訓練
- d メンデルソン手技

**問219** 82歳の女性。口腔機能管理を行うため、Barthel Index で評価を行うことになった。各項目の評価結果を表に示す。

①食 事	自助具を使用し自分で食べることができる。
②移 乗	ベッドに移る際に軽い介助が必要である。
③整 容	手洗い、洗顔、歯磨き、髪をとかす動作を一人で 行うことができる。
④トイレ	ズボンの上げ下ろしに介助が必要である。

10点に該当する項目はどれか。2つ選べ。

- a ①
- b ②
- c ③
- d ④

**問220** 57歳の男性。5年前に脳出血を発症した。片麻痺が残ったが、リハビリテーションによって杖と下肢装具を用いた自立歩行を獲得し、復職を達成した。思うようにならない気分の落ち込みから仕事を休みがちとなったが、職場より出勤時間の調整が図られ、仕事を再開するに至った。

国際生活機能分類 (ICF) に基づいて分類する場合、正しいのはどれか。1つ選べ。

- a 片麻痺は「活動」に分類される。
- b 歩行は「心身機能・身体構造」に分類される。
- c 歩行に用いた杖と下肢装具は「個人因子」に分類される。
- d 出勤時間調整の職場の配慮は「環境因子」に分類される。

2024年度 第1回

歯科衛生士模擬試験問題

午後

別冊

©医歯薬出版株式会社

写真 No. 1 (問 113)

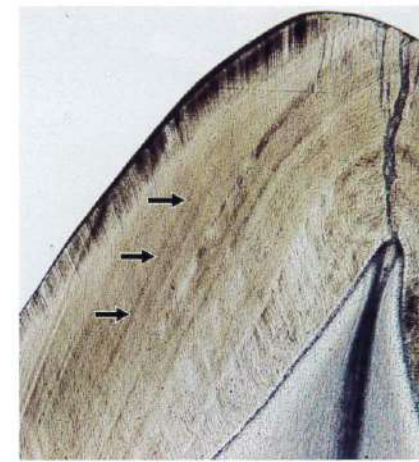
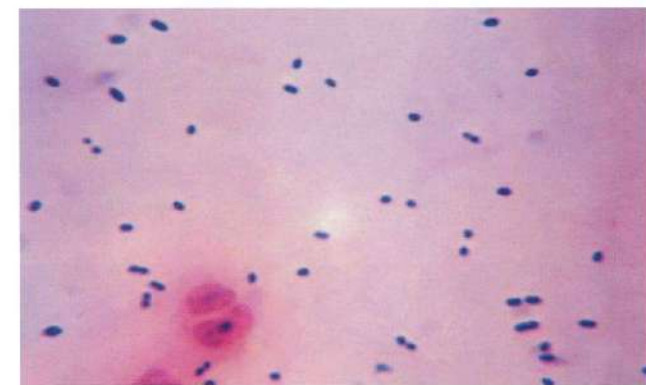


写真 No. 2 (問 122)



(CDC Public Health Image Library より)

写真 No. 3 (問 148)



写真 No. 4 (問 151)

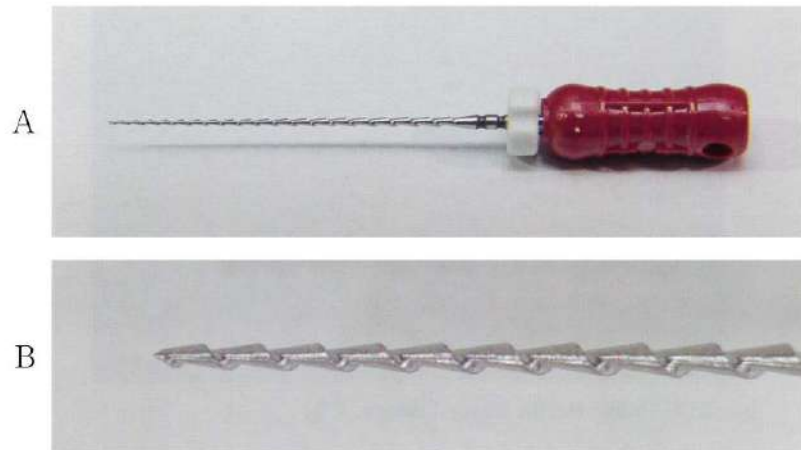


写真 No. 5 (問 152)



写真 No. 6 (問 153)

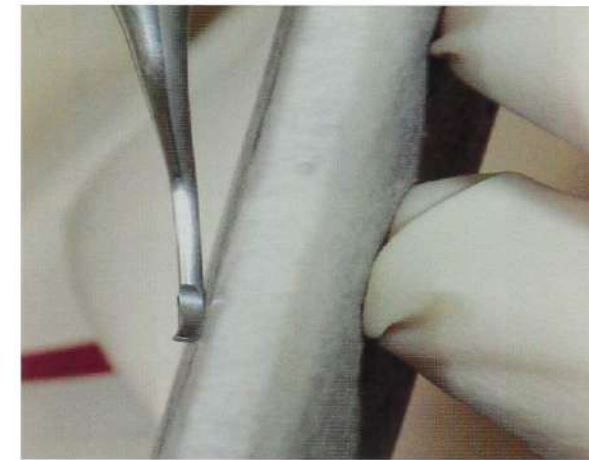


写真 No. 7

(問 159)



写真 No. 9 (問 167)

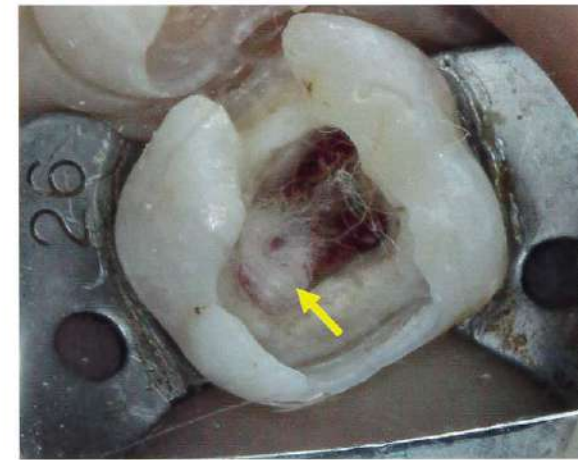


写真 No. 8

(問 162)

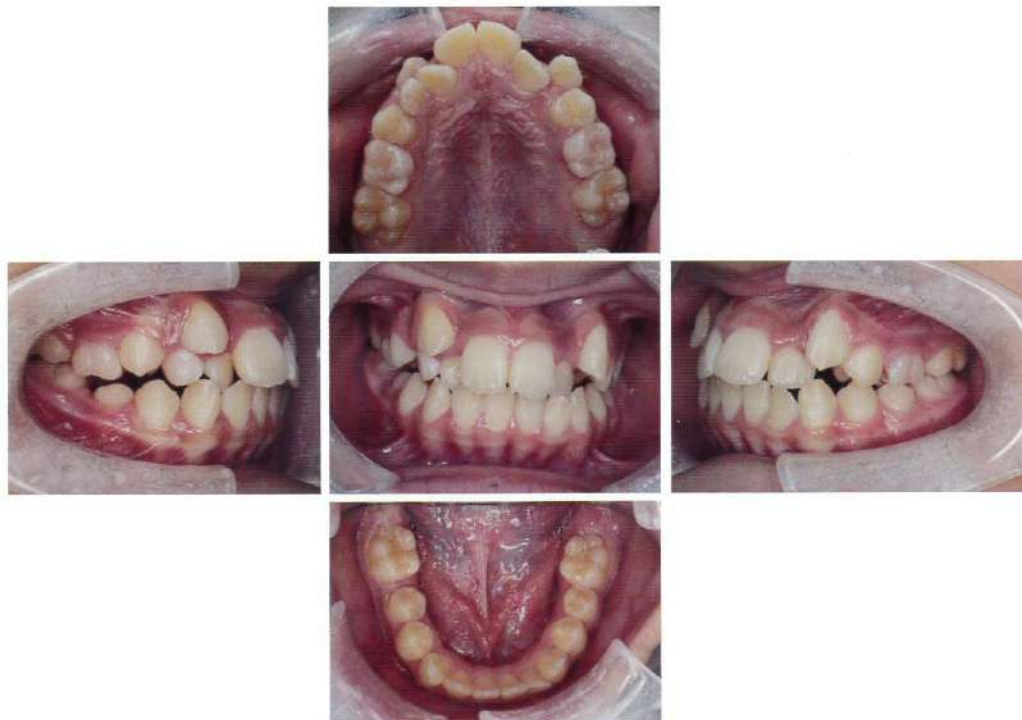


写真 No. 10 (問 175)

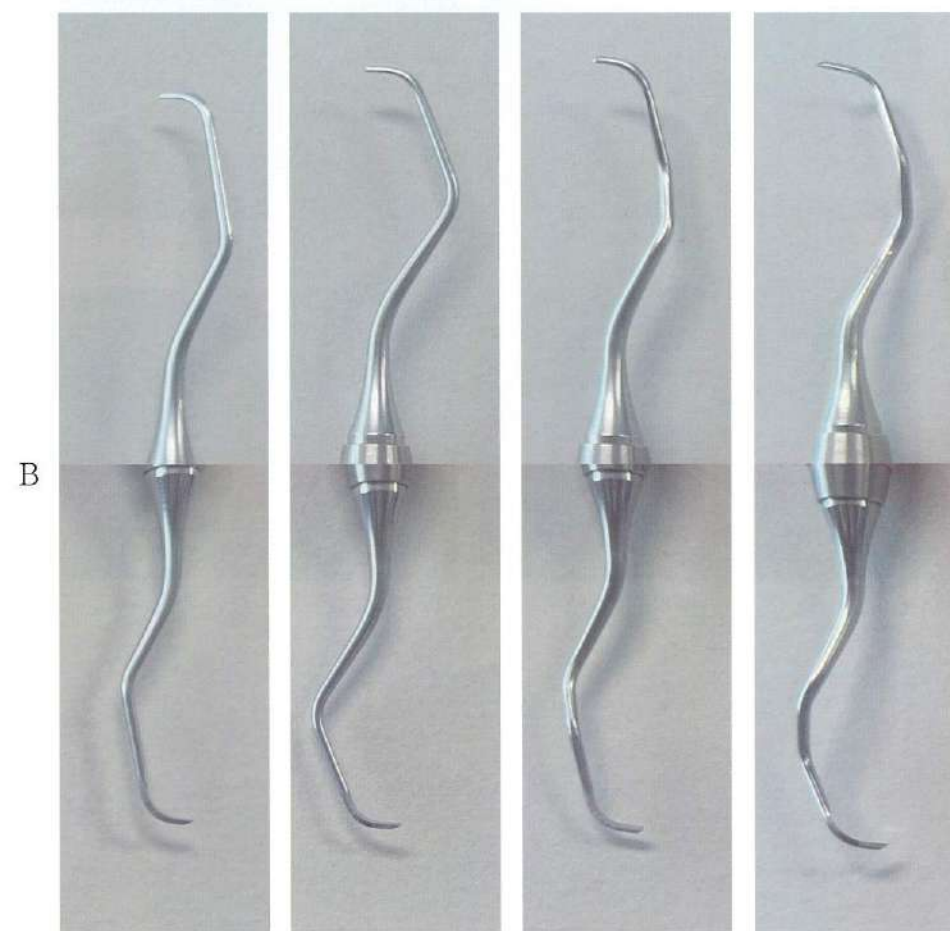


写真 No. 11 (問 176)



写真 No. 12

(問 178)



①

②

③

④

写真 No. 13

(問 180)

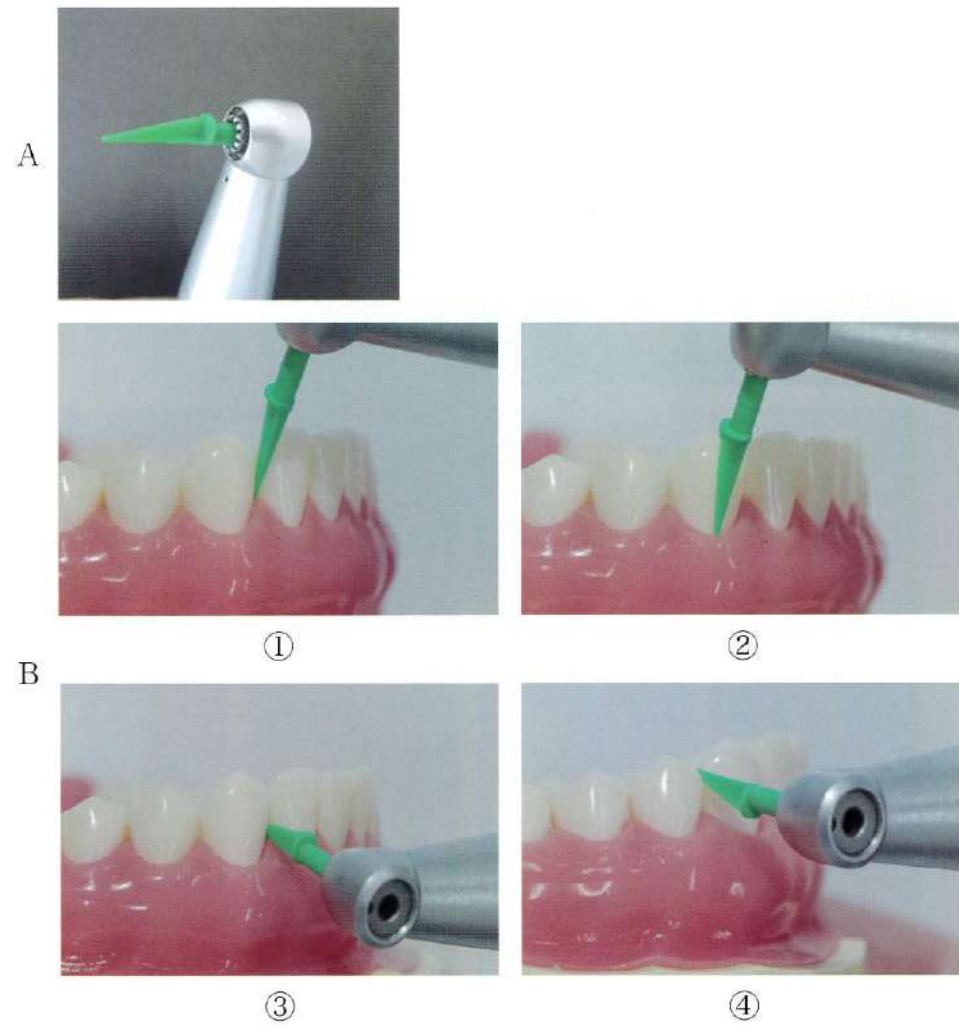


写真 No. 14

(問 206)

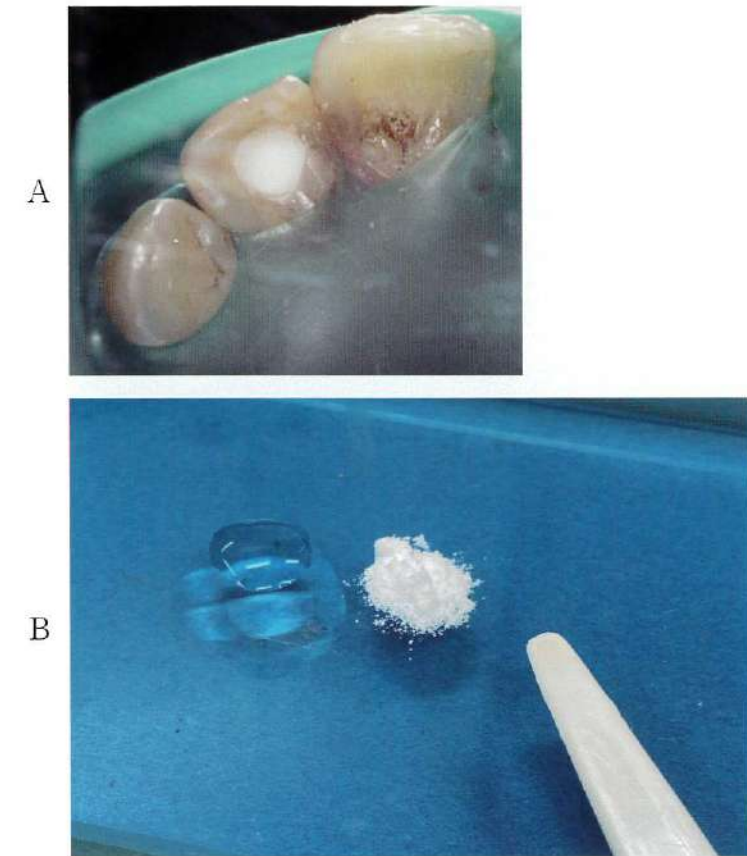


写真 No. 15 (問 207)



写真 No. 16 (問 208)

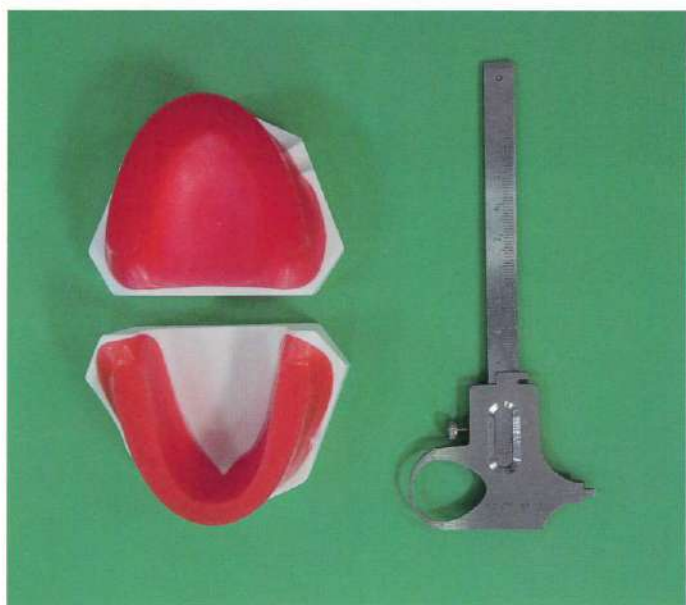


写真 No. 17 (問 209)



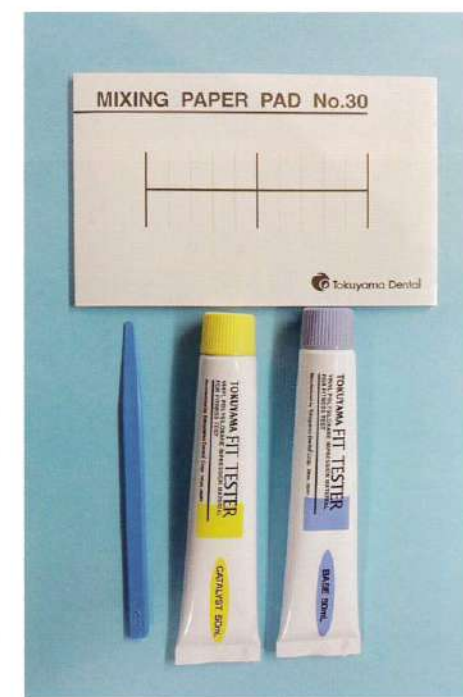
①



②



③



④

写真 No. 18 (問 210)



写真 No. 19 (問 211)

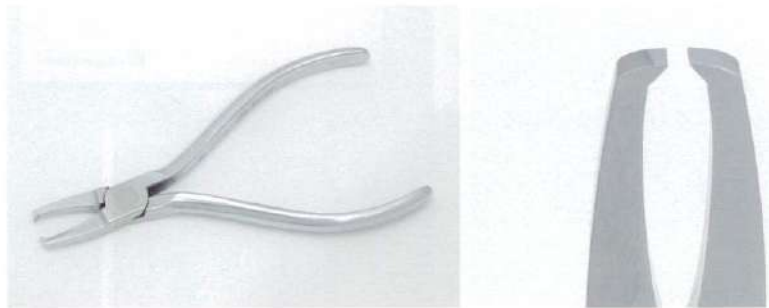


写真 No. 20 (問 212)

