

注意事項

1 試験問題の数は110問で、解答時間は正味2時間30分である。

2 解答方法は次のとおりである。

(1) 各問題にはaからdまで4つの選択肢がある。そのうち質問に適した選択肢を(例1)では1つ、(例2)では2つ選び答案用紙に記入すること。

(例1) [問題 111] 県庁所在地は	:	(例2) [問題 112] 県庁所在地はどれか。
どれか。1つ選べ。	:	2つ選べ。
a 栃木市	:	a 宇都宮市
b 川崎市	:	b 川崎市
c 神戸市	:	c 神戸市
d 倉敷市	:	d 倉敷市

(例1)の正解は「c」であるから答案用紙の

111 (a) (b) (c) (d) のうち、(c) をマークして

111 (a) (b) (c) (d) とすればよい。

(例2)の正解は「a」と「c」であるから答案用紙の

112 (a) (b) (c) (d) のうち、(a) と (c) をマークして

112 (a) (b) (c) (d) とすればよい。

(2) 答案の作成にはHBの鉛筆を使用し、濃くマークすること。

良い解答の例…… (濃くマークすること。)

悪い解答の例…… (解答したことにならない。)

(3) 答えを修正した場合は、必ず「消しゴム」であとが残らないように完全に消すこと。

鉛筆の色が残ったり、「」のような消し方などをした場合は、修正したことにならないので注意すること。

(4) ア (例1)の質問には2つ以上解答した場合は誤りとする。

イ (例2)の質問には1つ又は3つ以上解答した場合は誤りとする。

(5) 答案用紙は折り曲げたりメモやチェック等で汚したりしないよう特に注意すること。

[問題 1] エナメル質、象牙質および骨を構成する主な無機質成分を表に示す。

成分	エナメル質	象牙質	骨
①	36.0	27.0	24.5
②	17.7	13.0	10.5
③	0.50	0.30	0.70
④	0.44	1.10	0.55

(乾燥重量%)

①はどれか。1つ選べ。

- a Na
- b Mg
- c P
- d Ca

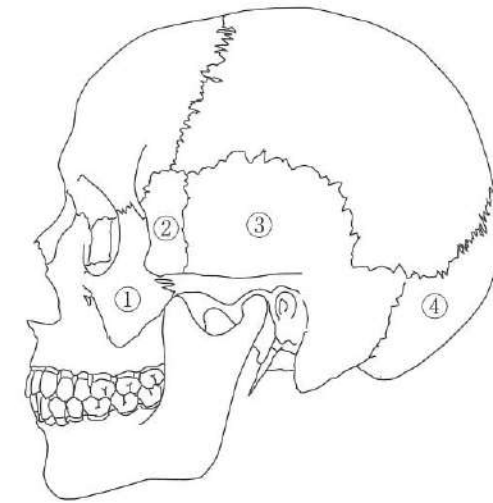
[問題 2] 下顎骨の写真(別冊午前No.1)を別に示す。

下顎の前方運動時に働く筋が付着するのはどれか。1つ選べ。

- a ①
- b ②
- c ③
- d ④

別冊
午前 No.1 写真

[問題 3] 頭蓋側面の図を示す。



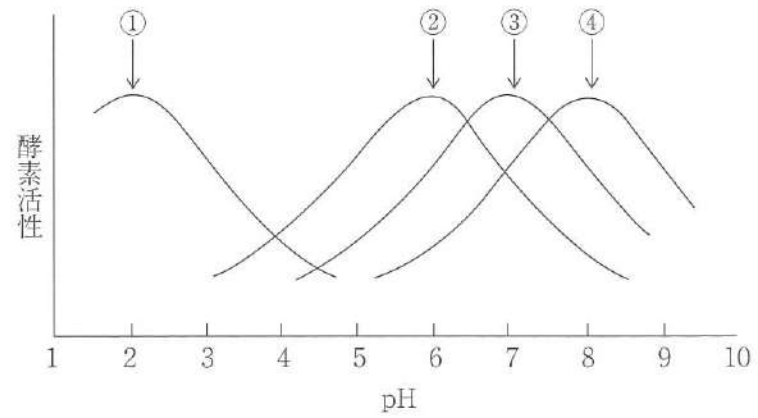
蝶形骨はどれか。1つ選べ。

- a ①
- b ②
- c ③
- d ④

[問題 4] 血液凝固の最終段階で生成されるのはどれか。1つ選べ。

- a フィブリン
- b アルブミン
- c コラーゲン
- d グロブリン

[問題 5] 消化酵素(アミラーゼ、スクラーゼ、トリプシン、ペプシン)の活性とpHの関係を示す。



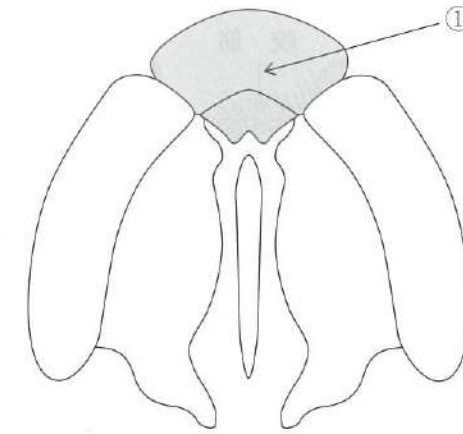
ペプシンはどれか。1つ選べ。

- a ①
- b ②
- c ③
- d ④

[問題 6] コレステロールから合成されるのはどれか。1つ選べ。

- a ヒスタミン
- b ビタミンD
- c メラトニン
- d ノルアドレナリン

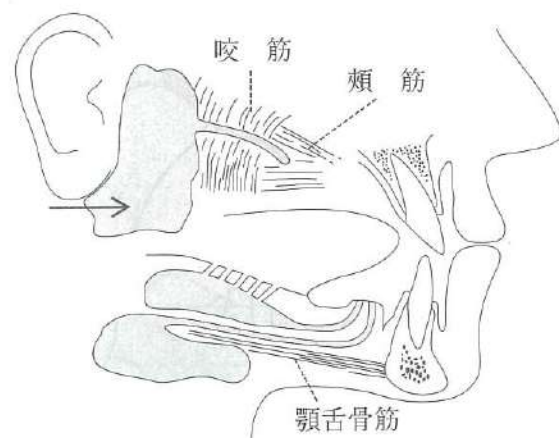
[問題 7] 口蓋形成過程の口腔側面観の模式図を示す。



①の形成に関与するのはどれか。1つ選べ。

- a 上顎突起
- b 口蓋突起
- c 内側鼻突起
- d 外側鼻突起

[問題 8] 大唾液腺を模式図に示す。



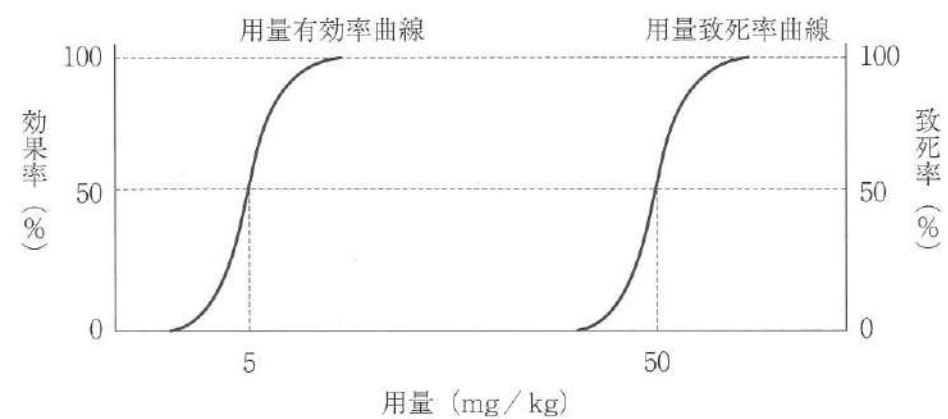
矢印で示す腺を支配しているのはどれか。1つ選べ。

- a 顔面神経
- b 舌咽神経
- c 迷走神経
- d 舌下神経

[問題 9] 唾液に最も多く含まれる免疫グロブリンはどれか。1つ選べ。

- a IgE
- b IgG
- c IgM
- d sIgA

[問題 10] ある薬物の用量有効率曲線と用量致死率曲線を図に示す。用量を対数で表示する。



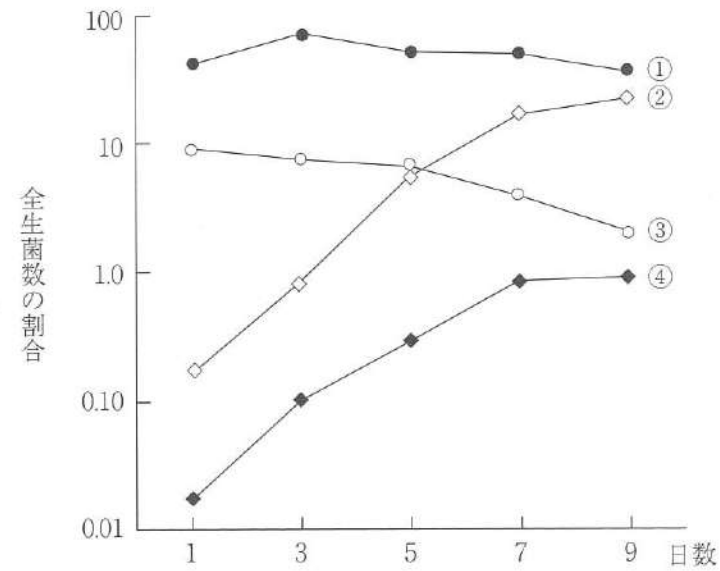
この薬物の治療係数はどれか。1つ選べ。

- a 0.1
- b 10
- c 45
- d 250

[問題 11] グラム染色法で用いる染色液はどれか。1つ選べ。

- a フロキシシン
- b サフラニン
- c アシッドレッド
- d ヨードヨウ化カリウム

【問題 12】 歯肉縁上プラーク細菌種 (*Actinomyces*、*Fusobacterium*、*Neisseria*、*Streptococcus*) の経時的変化の図を示す。



④ はどれか。1つ選べ。

- a *Actinomyces*
- b *Fusobacterium*
- c *Neisseria*
- d *Streptococcus*

【問題 13】 白歯の辺縁隆線部にみられるのはどれか。1つ選べ。

- a 白後結節
- b 中心結節
- c 介在結節
- d カラベリー結節

【問題 14】 上皮性腫瘍はどれか。1つ選べ。

- a 乳頭腫
- b 線維腫
- c 血管腫
- d 脂肪腫

【問題 15】 肝臓における薬物代謝の第2相反応はどれか。1つ選べ。

- a 酸化
- b 還元
- c 抱合
- d 加水分解

【問題 16】 ヘルスプロモーション活動はどれか。1つ選べ。

- a 介護施設の拡充
- b がん検診の実施
- c ウォーキングイベントの開催
- d 摂食・嚥下リハビリテーションの実施

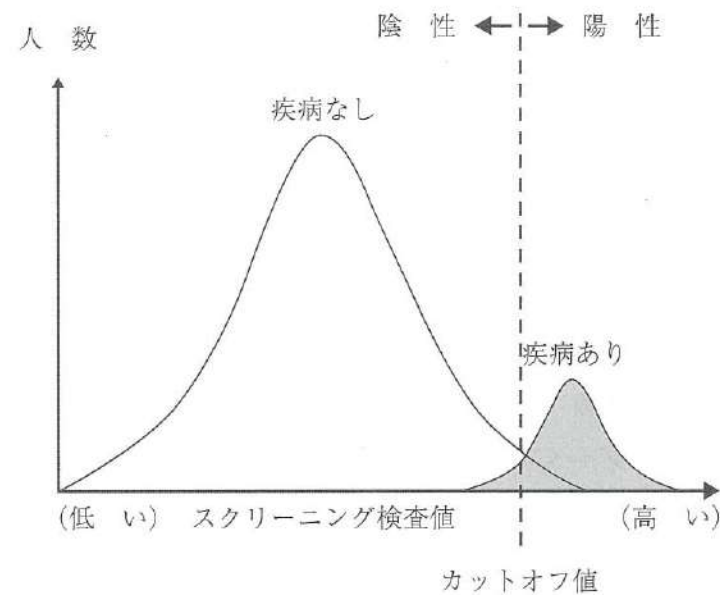
【問題 17】 フッ化物歯面塗布法に用いるフッ化物はどれか。2つ選べ。

- a フッ化水素酸
- b フッ化第一スズ
- c フッ化ナトリウム
- d モノフルオロリン酸ナトリウム

[問題 18] 唾液の成分とその機能の組合せで正しいのはどれか。2つ選べ。

- a ムチン ————— 酸の中和作用
- b シスタチン ————— 再石灰化作用
- c ヒスタチン ————— 抗真菌作用
- d リゾチーム ————— ペプチドグリカンの分解

[問題 19] 疾病の有無とスクリーニング検査値の分布の関係を図に示す。



カットオフ値を高く設定したときの数値の変化の組合せで正しいのはどれか。

1つ選べ。

- | | | |
|---|-----|-----|
| | 感 度 | 特異度 |
| a | 上がる | 上がる |
| b | 上がる | 下がる |
| c | 下がる | 上がる |
| d | 下がる | 下がる |

[問題 20] 歯磨剤の薬用成分と効能との組合せで正しいのはどれか。2つ選べ。

- a トラネキサム酸 ————— 歯周病予防
- b 乳酸アルミニウム ————— う蝕予防
- c ポリリン酸ナトリウム ————— 歯石の沈着予防
- d 塩化セチルピリジニウム ————— 象牙質知覚過敏対策

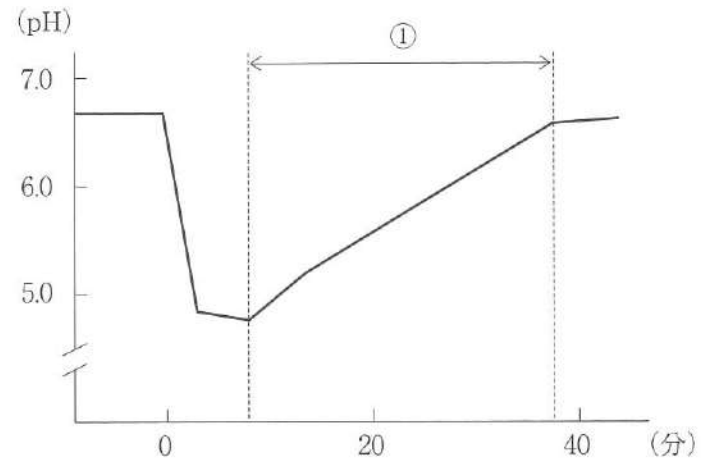
[問題 21] 歯科衛生士法の一部を示す。

業務に従事する歯科衛生士は、厚生労働省令で定める①3年ごとの年の②12月31日現在における氏名、住所その他厚生労働省令で定める事項を、当該年の翌年③1月31日までに、その就業地の④都道府県知事に届け出なければならない。

下線部で正しいのはどれか。2つ選べ。

- a ①
- b ②
- c ③
- d ④

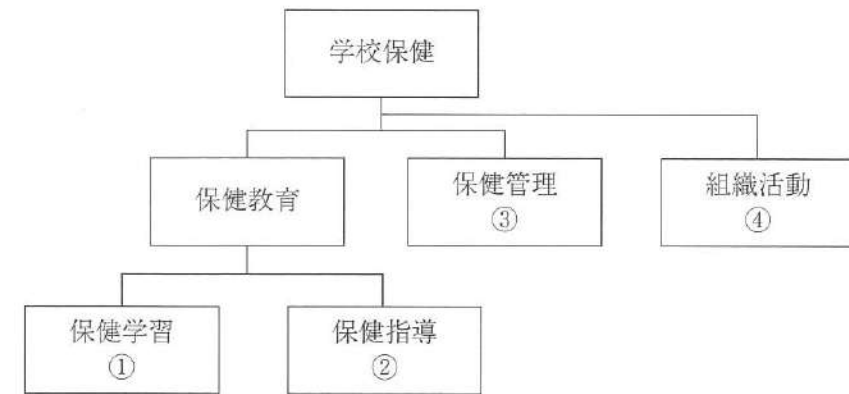
[問題 22] ステファンカーブの図を示す。



① の変化に関わる唾液の作用はどれか。1つ選べ。

- a 緩衝
- b 抗菌
- c 潤滑
- d 再石灰化

[問題 23] 学校保健の領域構造の一部を図に示す。



定期健康診断が該当するのはどれか。1つ選べ。

- a ①
- b ②
- c ③
- d ④

[問題 24] 歯ブラシの脇腹を使うブラッシング法はどれか。2つ選べ。

- a バス法
- b フォーンズ法
- c ローリング法
- d チャーターズ法

[問題 25] BCGワクチンの対象疾病どれか。1つ選べ。

- a 結核
- b 带状疱疹
- c 日本脳炎
- d COVID-19

[問題 26] 医療法で定められている医療提供施設はどれか。1つ選べ。

- a 軽費老人ホーム
- b 介護老人保健施設
- c 特別養護老人ホーム
- d 口腔保健支援センター

[問題 27] 国勢調査で正しいのはどれか。2つ選べ。

- a 全数調査である。
- b 一般統計調査である。
- c 人口動態統計である。
- d 5年ごとに実施される。

[問題 28] 歯科医療施設から排出される特別管理一般廃棄物はどれか。1つ選べ。

- a 抜去歯
- b 作業用模型
- c 使用済注射針
- d 血液付着ゴム手袋

[問題 29] GI (Gingival Index) と検査対象歯が同一なのはどれか。1つ選べ。

- a OHI-S (Oral Hygiene Index - Simplified)
- b PI (Periodontal Index)
- c P l I (Plaque Index)
- d PHP (Patient Hygiene Performance)

[問題 30] 地域包括ケアシステムの推進に関する根拠法はどれか。1つ選べ。

- a 介護保険法
- b 社会福祉法
- c 生活保護法
- d 地域保健法

[問題 31] 歯科診療所において院内感染対策を定めているのはどれか。1つ選べ。

- a 医療法
- b 歯科医師法
- c 健康増進法
- d 地域保健法

[問題 32] プライマリーヘルスケアを謳っているのはどれか。1つ選べ。

- a オタワ憲章
- b ヘルシンキ宣言
- c ジュネーブ宣言
- d アルマアタ宣言

[問題 33] クリニカルパスの目的はどれか。2つ選べ。

- a 疾患の早期発見
- b 院内感染の防止
- c 医療の質の標準化
- d チーム医療の推進

[問題 34] 患者からの情報収集で正しいのはどれか。2つ選べ。

- a 主 訴 —— 患者の具体的な来院動機
- b 現 症 —— 家族および近親者の現在の健康状態
- c 既往歴 —— 過去における疾患およびそれに対する治療状況
- d 現病歴 —— 現在の口腔内疾患の診査所見

[問題 35] 放射線感受性が最も高いのはどれか。1つ選べ。

- a 筋
- b 骨 髄
- c 神 経
- d 唾液腺

[問題 36] 咬合器に装着した研究用模型の写真(別冊午前No. 2)を別に示す。

診査できるのはどれか。2つ選べ。

- a 歯列の状態
- b 歯根の吸収状態
- c 顎堤や小帯の状態
- d 歯周ポケットの深さ

別 冊
午前 No. 2 写真

[問題 37] ある機器の写真(別冊午前No. 3)を別に示す。

評価できるのはどれか。1つ選べ。

- a 根管長
- b 歯髄の生死
- c 歯の動揺度
- d 不顕性う蝕

別 冊
午前 No. 3 写真

[問題 38] 28歳の女性。上顎右側中切歯の変色を主訴として来院した。数年前から徐々に変色してきたという。歯髄電気診に反応しない。初診時の口腔内写真(別冊午前No. 4)を別に示す。

変色の原因で考えられるのはどれか。1つ選べ。

- a 喫 煙
- b 歯髄壊死
- c フッ素症
- d テトラサイクリン服用

別 冊
午前 No. 4 写真

[問題 39] 56歳の女性。下顎右側側切歯の動揺を主訴として来院した。初診時の口腔内写真(別冊午前No. 5 A)とエックス線画像(別冊午前No. 5 B)を別に示す。検査の結果、咬合調整を行うことになった。

咬合調整を行う根拠となるのはどれか。1つ選べ。

- a 歯の動揺
- b 歯肉の炎症
- c 歯周ポケットの存在
- d 歯肉縁下歯石の存在

別 冊
午前 No. 5 A、B 写真

[問題 40] 42歳の女性。上顎右側側切歯の根尖部腫脹を訴えて来院した。検査の結果、2に対して根尖切除を実施することになった。初診時のエックス線画像(別冊午前No. 6 A)と処置中の口腔内写真(別冊午前No. 6 B)を別に示す。

この術式の目的はどれか。2つ選べ。

- a 冠部歯髄の除去
- b 補綴装置の保存
- c 歯根尖の感染源除去
- d 垂直加圧による根管充填

別 冊
午前 No. 6 A、B 写真

[問題 41] 根面被覆を目的とする歯周外科処置はどれか。2つ選べ。

- a フラップ手術
- b 遊離歯肉移植術
- c 歯肉弁側方移動術
- d 歯肉弁根尖側移動術

[問題 42] 59歳の男性。下顎右側第一大臼歯の冷水痛を主訴として来院した。検査の結果、光重合型コンポジットレジンにて直接修復を行うことになった。初診時の口腔内写真(別冊午前No. 7 A)、窩洞形成終了後の口腔内写真(別冊午前No. 7 B)、接着処理を行った後の修復操作中の口腔内写真(別冊午前No. 7 C)及び修復操作後の口腔内写真(別冊午前No. 7 D)を別に示す。

この充填法はどれか。1つ選べ。

- a 積層印象法
- b 積層充填法
- c 垂直加圧充填法
- d 側方加圧充填法

別 冊
午前 No. 7 A、B、C、D 写真

[問題 43] 34歳の男性。歯肉の疼痛を訴えて来院した。3日前から歯肉に強い自発痛と接触痛を感じているという。現症として38.2℃の発熱と強い口臭を示した。初診時の口腔内写真(別冊午前No. 8)を別に示す。

疑われるのはどれか。1つ選べ。

- a 薬物性歯肉増殖症
- b 慢性剥離性歯肉炎
- c アレルギー性歯肉炎
- d 壊死性潰瘍性歯周炎

別 冊
午前 No. 8 写真

[問題 44] 根面う蝕のリスクを高めるのはどれか。2つ選べ。

- a C型肝炎
- b 脂質異常症
- c シェーグレン症候群
- d 頭頸部腫瘍の放射線治療

[問題 45] 46歳の男性。下顎右側第二小白歯の歯冠が折れたことを主訴として来院した。慢性根尖性歯周炎と診断され、感染根管治療を行うことになった。初診時の口腔内写真(別冊午前No.9A)と感染根管治療開始直前の口腔内写真(別冊午前No.9B)を別に示す。

感染根管治療開始前に患歯に施された処置はどれか。1つ選べ。

- a 隔壁の形成
- b 歯肉の圧排
- c 咬合の確保
- d 暫間被覆冠の装着

別 冊
午前 No.9 A、B 写真

[問題 46] 70歳の女性。食事困難を主訴として来院した。全部床義歯を製作することになった。義歯製作中の写真(別冊午前No.10)を別に示す。

この操作で確認するのはどれか。1つ選べ。

- a 咬合平面
- b 眼窩下点の位置
- c 水平的顎間関係
- d 垂直的顎間関係

別 冊
午前 No.10 写真

[問題 47] 30歳の男性。左側白歯部欠損による咀嚼困難を主訴として来院した。診察の結果、固定性ブリッジを製作することになった。作業用模型とブリッジのワックスアップの写真(別冊午前No.11)を別に示す。

最終補綴装置でポンティックになるのはどれか。2つ選べ。

- a ①
- b ②
- c ③
- d ④

別 冊
午前 No.11 写真

[問題 48] 義歯床の材質が異なる2種類の部分床義歯の写真(別冊午前No.12A、B)を別に示す。

Bと比較したAの特徴はどれか。2つ選べ。

- a 弾性がある。
- b レストがない。
- c 審美性に優れる。
- d 義歯床が傷つきにくい。

別 冊
午前 No.12 A、B 写真

[問題 49] 舌の褥瘡性潰瘍への対応として適切なのはどれか。1つ選べ。

- a 刺激除去
- b 鎮痛薬投与
- c 抗菌薬投与
- d 外科的切除

[問題 50] 三叉神経痛の特徴はどれか。2つ選べ。

- a 40歳以上の女性に多い。
- b 睡眠中に痛みが増悪する。
- c 片側性に痛みが発生する。
- d バレーの圧痛点に下顎孔がある。

[問題 51] アフタ性潰瘍を生じるウイルス感染症はどれか。1つ選べ。

- a 類天疱瘡
- b ペーチェット病
- c ヘルパンギーナ
- d 全身性エリテマトーデス

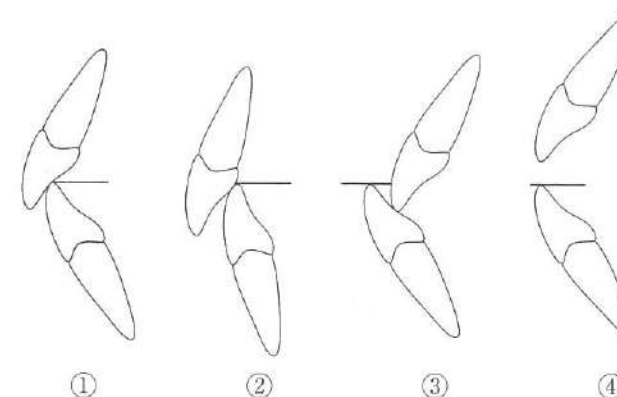
[問題 52] 77歳の女性。上顎右側の腫脹を主訴として来院した。乳癌に対する薬物療法を受けているという。初診時の口腔内写真(別冊午前No.13)を別に示す。

矢印で示すのはどれか。1つ選べ。

- a 水疱
- b 腐骨
- c アフタ
- d 過角化

別冊
午前 No.13 写真

[問題 53] 上下顎前歯の被蓋状態の模式図を示す。



オーバージェットがマイナスなのはどれか。1つ選べ。

- a ①
- b ②
- c ③
- d ④

[問題 54] 8歳の女兒。前歯の咬み合わせの異常を訴えて来院した。初診時のエックス線画像(別冊午前No.14)を別に示す。

この検査の目的はどれか。2つ選べ。

- a 下顎偏位の検査
- b 乳歯歯根の吸収度の観察
- c 下顎骨の成長方向の判定
- d 上顎中切歯の唇舌的傾斜の評価

別冊
午前 No.14 写真

[問題 55] 矯正装置の写真(別冊午前No.15)を別に示す。

作用する矯正力と作用様式との組合せで正しいのはどれか。1つ選べ。

- a 器械的 —— 持続的
- b 機能的 —— 間欠的
- c 器械的 —— 間欠的
- d 機能的 —— 持続的

別 冊
午前 No.15 写真

[問題 56] 4歳の男児。下顎左側乳白歯部の一過性の冷水痛を主訴として来院した。その他の症状は特にないという。検査の結果、下顎左側第一乳白歯の遠心隣接面に実質欠損が認められた。初診時の口腔内写真(別冊午前No.16)を別に示す。

□の処置で考えられるのはどれか。1つ選べ。

- a フッ化物歯面塗布
- b グラスアイオノマーセメント予防填塞
- c コンポジットレジン修復
- d 抜 歯

別 冊
午前 No.16 写真

[問題 57] 2歳の男児。下顎前歯の形の異常を母親が気にして来院した。初診時の口腔内写真(別冊午前No.17)を別に示す。

母親に説明すべき注意事項はどれか。2つ選べ。

- a 舌 癖
- b う 蝕
- c 発音障害
- d 歯の交換障害

別 冊
午前 No.17 写真

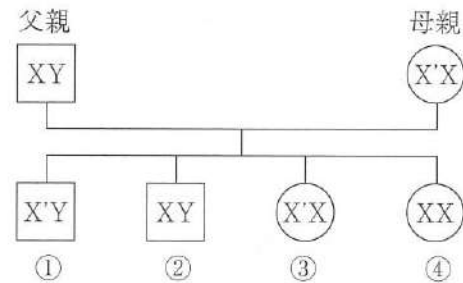
[問題 58] 小児の情動の分化で新生児期から備わっているのはどれか。1つ選べ。

- a 愛 情
- b 恐 怖
- c 興 奮
- d 心 配

[問題 59] 認知機能の評価法で質問式スケールはどれか。2つ選べ。

- a CDR
- b FAST
- c HDS-R
- d MMSE

[問題 60] デュシェンヌ型筋ジストロフィーにおけるX連鎖遺伝の形式を図に示す。ただし、XはX染色体、YはY染色体、X'は責任遺伝子をもつX染色体、□は男性、○は女性を表す。



発症するのはどれか。1つ選べ。

- a ①
- b ②
- c ③
- d ④

[問題 61] 上顎腫瘍切除術後の口腔内写真(別冊午前No.18 A)、補綴装置の写真(別冊午前No.18 B)及び装着時の口腔内写真(別冊午前No.18 C)を別に示す。

この装置によって改善されるのはどれか。2つ選べ。

- a 構音
- b 味覚
- c 唾液分泌量
- d 口唇の豊隆度

別冊
午前 No.18 A、B、C 写真

[問題 62] 障害者に関するマーク(別冊午前No.19)を別に示す。

世界共通のシンボルはどれか。1つ選べ。

- a ①
- b ②
- c ③
- d ④

別冊
午前 No.19 図

[問題 63] 初診患者の口腔内写真(別冊午前No.20)を別に示す。

観察できるのはどれか。2つ選べ。

- a 歯肉の腫脹
- b 歯肉の出血
- c フェストウーン
- d ステイププリング

別冊
午前 No.20 写真

[問題 64] 歯の生理的動揺はどれか。1つ選べ。

- a 0.1 mm 以内
- b 0.2 mm 以内
- c 1.0 mm 以内
- d 2.0 mm 以内

[問題 65] OHIの評価結果を表に示す。

上	唇頰側	DS	3	2	1	0	1	0	1	0	0	1	0	0	2	2
		CS	0	1	0	0	0	0	1	0	0	0	0	0	0	1
顎	口蓋側	DS	2	1	1	1	1	0	1	0	0	0	1	0	1	1
		CS	0	0	0	0	0	0	0	0	0	0	0	0	0	0
歯種			7	6	5	4	3	2	1	1	2	3	4	5	6	7
			7	6	5	4	3	2	1	1	2	3	4	5	6	7
下	舌側	DS	3	3	2	2	1	1	2	1	1	0	1	1	1	2
		CS	1	2	0	0	0	1	1	2	1	0	0	0	2	1
顎	唇頰側	DS	1	1	1	0	0	1	1	3	0	0	0	1	1	2
		CS	0	1	0	0	0	0	0	2	0	0	0	0	0	0

DS : debris score CS : calculus score

OHI-Sはどれか。1つ選べ。

- a 2.0
- b 2.5
- c 3.0
- d 3.5

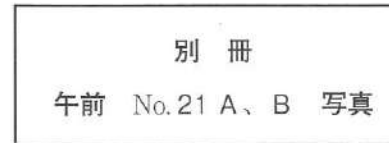
[問題 66] 0.2% NaF 溶液 10 mL 中のフッ素量はどれか。1つ選べ。

- a 0.9 mg
- b 4.5 mg
- c 9.0 mg
- d 45 mg

[問題 67] 55歳の男性。上下顎左側白歯部の咬合時の違和感を主訴として来院した。初診時の口腔内写真(別冊午前No.21 A)と検査に用いる器具の写真(別冊午前No.21 B)を別に示す。

矢印部の診査に用いるのはどれか。1つ選べ。

- a ①
- b ②
- c ③
- d ④



[問題 68] 我が国におけるフッ化物配合歯磨剤で正しいのはどれか。2つ選べ。

- a 高齢者のう蝕予防に推奨される。
- b 歯みがき後は水で頬回に洗口する。
- c 近年の市場占有率は約70%である。
- d フッ素イオン濃度は0.15%以下である。

[問題 69] 歯周治療の再評価で、メンテナンスとSPTのどちらに移行するかを判定するのに必要な検査項目はどれか。2つ選べ。

- a 歯の動揺度
- b 付着歯肉幅
- c プロービング深さ
- d アタッチメントレベル

[問題 70] ペリオドンタルメディシンに関わる疾患はどれか。2つ選べ。

- a 肝 炎
- b 早 産
- c 胃潰瘍
- d 骨粗鬆症

[問題 71] 13歳の男子。歯面の着色を主訴として来院した。約1か月前から気になり始め、着色の範囲に大きな変化はないという。初診時の口腔内写真(別冊午前No.22)を別に示す。

原因として考えられるのはどれか。1つ選べ。

- a 緑 茶
- b 口腔細菌
- c 歯髄の壊死
- d テトラサイクリン

別 冊
午前 No.22 写真

[問題 72] コンポジットレジン系小窩裂溝填塞材と併用する材料の写真(別冊午前No.23)を別に示す。

この材料で正しいのはどれか。1つ選べ。

- a 咬合面全体を処理する。
- b 処理時間は5分間である。
- c 処理後はうがいをさせる。
- d 30~50%の正リン酸を用いる。

別 冊
午前 No.23 写真

[問題 73] プラークリテンションファクターはどれか。2つ選べ。

- a 歯 石
- b 舌突出癖
- c エナメル突起
- d ブラキシズム

[問題 74] 78歳の男性。ブラッシング時の上顎前歯部歯肉からの出血を主訴として来院した。歯科医師からスケーリングを指示された。初診時のスケーリング実施部位のエックス線画像(別冊午前No.24)を別に示す。

使用するグレーシタイプキュレットはどれか。2つ選べ。

- a #1/2
- b #5/6
- c #7/8
- d #9/10

別 冊
午前 No.24 写真

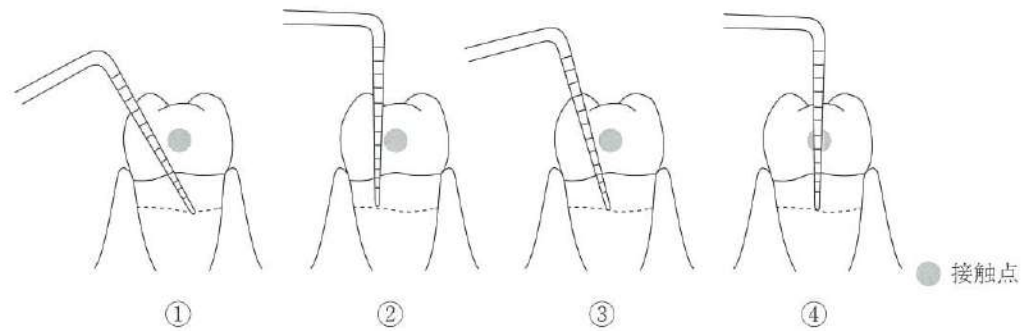
[問題 75] フッ化物歯面塗布後の指導で正しいのはどれか。2つ選べ。

- a 定期的な塗布を勧める。
- b 塗布効果の限界を説明する。
- c 塗布直後のうがいを勧める。
- d 口にたまった唾液を飲み込ませる。

[問題 76] 歯周病のメンテナンスの目的はどれか。2つ選べ。

- a 歯槽骨の再生
- b 治癒後の再発予防
- c 歯周ポケットの除去
- d 新たな発症部位の早期発見

【問題 77】 隣接面の接触点直下をプロービングする際の模式図を示す。



正しいのはどれか。1つ選べ。

- a ①
- b ②
- c ③
- d ④

【問題 78】 口腔がん放射線治療中の患者の周術期の口腔機能管理で、セルフケア指導として適切なのはどれか。2つ選べ。

- a 痛みがあっても含嗽を十分に行う。
- b スポンジブラシで粘膜の清掃を行う。
- c エタノール配合の洗口剤を使用する。
- d ヘッドの小さい軟毛の歯ブラシを使用する。

【問題 79】 アウトカム評価はどれか。2つ選べ。

- a 症状の改善
- b 医療費の増減
- c 事業の実施回数
- d 他機関との連携体制

次の文を読み、【問題 80】、【問題 81】に答えよ。

小児が保護者とともに歯科健康診査に訪れた。母子健康手帳の「保護者の記録」の一部を図に示す。

- | | | | |
|------------------------------|-------|-----|-----|
| ●自分でコップを持って水を飲みますか。 | ————— | はい | いいえ |
| ●哺乳ビンを使っていますか。 | ————— | いいえ | はい |
| ●食事や間食(おやつ)の時間はだいたい決まっていますか。 | — | はい | いいえ |
| ●歯の仕上げみがきをしてあげていますか。 | ————— | はい | いいえ |

【問題 80】 この「保護者の記録」に該当する年齢はどれか。1つ選べ。

- a 6～7か月
- b 1歳0か月
- c 1歳6か月
- d 3歳0か月

【問題 81】 上顎乳前歯の唇側歯頸部に歯質の脱灰と一部実質欠損が認められた。

「保護者の記録」の記載をふまえ、保護者へ行う歯科保健指導の内容で適切なものをどれか。2つ選べ。

- a 歯科医院の受診を勧める。
- b ガーゼによる歯の清拭を指導する。
- c 食事や間食を規則正しくとるよう指導する。
- d 哺乳ビンの使用はお茶の飲用に限りよう指導する。

[問題 82] 50歳の女性。会社で行われた健康診査の結果を表に示す。

身長	160 cm	① 体重	70 kg	② 腹囲	90 cm
③ ④ ⑤ ⑥ ⑦ ⑧ ⑨ ⑩ ⑪ ⑫ ⑬ ⑭ ⑮ ⑯ ⑰ ⑱ ⑲ ⑳ ㉑ ㉒ ㉓ ㉔ ㉕ ㉖ ㉗ ㉘ ㉙ ㉚ ㉛ ㉜ ㉝ ㉞ ㉟ ㊱ ㊲ ㊳ ㊴ ㊵ ㊶ ㊷ ㊸ ㊹ ㊺	③ ④ ⑤ ⑥ ⑦ ⑧ ⑨ ⑩ ⑪ ⑫ ⑬ ⑭ ⑮ ⑯ ⑰ ⑱ ⑲ ⑳ ㉑ ㉒ ㉓ ㉔ ㉕ ㉖ ㉗ ㉘ ㉙ ㉚ ㉛ ㉜ ㉝ ㉞ ㉟ ㊱ ㊲ ㊳ ㊴ ㊵ ㊶ ㊷ ㊸ ㊹ ㊺	③ ④ ⑤ ⑥ ⑦ ⑧ ⑨ ⑩ ⑪ ⑫ ⑬ ⑭ ⑮ ⑯ ⑰ ⑱ ⑲ ⑳ ㉑ ㉒ ㉓ ㉔ ㉕ ㉖ ㉗ ㉘ ㉙ ㉚ ㉛ ㉜ ㉝ ㉞ ㉟ ㊱ ㊲ ㊳ ㊴ ㊵ ㊶ ㊷ ㊸ ㊹ ㊺	③ ④ ⑤ ⑥ ⑦ ⑧ ⑨ ⑩ ⑪ ⑫ ⑬ ⑭ ⑮ ⑯ ⑰ ⑱ ⑲ ⑳ ㉑ ㉒ ㉓ ㉔ ㉕ ㉖ ㉗ ㉘ ㉙ ㉚ ㉛ ㉜ ㉝ ㉞ ㉟ ㊱ ㊲ ㊳ ㊴ ㊵ ㊶ ㊷ ㊸ ㊹ ㊺	③ ④ ⑤ ⑥ ⑦ ⑧ ⑨ ⑩ ⑪ ⑫ ⑬ ⑭ ⑮ ⑯ ⑰ ⑱ ⑲ ⑳ ㉑ ㉒ ㉓ ㉔ ㉕ ㉖ ㉗ ㉘ ㉙ ㉚ ㉛ ㉜ ㉝ ㉞ ㉟ ㊱ ㊲ ㊳ ㊴ ㊵ ㊶ ㊷ ㊸ ㊹ ㊺	③ ④ ⑤ ⑥ ⑦ ⑧ ⑨ ⑩ ⑪ ⑫ ⑬ ⑭ ⑮ ⑯ ⑰ ⑱ ⑲ ⑳ ㉑ ㉒ ㉓ ㉔ ㉕ ㉖ ㉗ ㉘ ㉙ ㉚ ㉛ ㉜ ㉝ ㉞ ㉟ ㊱ ㊲ ㊳ ㊴ ㊵ ㊶ ㊷ ㊸ ㊹ ㊺
③ ④ ⑤ ⑥ ⑦ ⑧ ⑨ ⑩ ⑪ ⑫ ⑬ ⑭ ⑮ ⑯ ⑰ ⑱ ⑲ ⑳ ㉑ ㉒ ㉓ ㉔ ㉕ ㉖ ㉗ ㉘ ㉙ ㉚ ㉛ ㉜ ㉝ ㉞ ㉟ ㊱ ㊲ ㊳ ㊴ ㊵ ㊶ ㊷ ㊸ ㊹ ㊺	③ ④ ⑤ ⑥ ⑦ ⑧ ⑨ ⑩ ⑪ ⑫ ⑬ ⑭ ⑮ ⑯ ⑰ ⑱ ⑲ ⑳ ㉑ ㉒ ㉓ ㉔ ㉕ ㉖ ㉗ ㉘ ㉙ ㉚ ㉛ ㉜ ㉝ ㉞ ㉟ ㊱ ㊲ ㊳ ㊴ ㊵ ㊶ ㊷ ㊸ ㊹ ㊺	③ ④ ⑤ ⑥ ⑦ ⑧ ⑨ ⑩ ⑪ ⑫ ⑬ ⑭ ⑮ ⑯ ⑰ ⑱ ⑲ ⑳ ㉑ ㉒ ㉓ ㉔ ㉕ ㉖ ㉗ ㉘ ㉙ ㉚ ㉛ ㉜ ㉝ ㉞ ㉟ ㊱ ㊲ ㊳ ㊴ ㊵ ㊶ ㊷ ㊸ ㊹ ㊺	③ ④ ⑤ ⑥ ⑦ ⑧ ⑨ ⑩ ⑪ ⑫ ⑬ ⑭ ⑮ ⑯ ⑰ ⑱ ⑲ ⑳ ㉑ ㉒ ㉓ ㉔ ㉕ ㉖ ㉗ ㉘ ㉙ ㉚ ㉛ ㉜ ㉝ ㉞ ㉟ ㊱ ㊲ ㊳ ㊴ ㊵ ㊶ ㊷ ㊸ ㊹ ㊺	③ ④ ⑤ ⑥ ⑦ ⑧ ⑨ ⑩ ⑪ ⑫ ⑬ ⑭ ⑮ ⑯ ⑰ ⑱ ⑲ ⑳ ㉑ ㉒ ㉓ ㉔ ㉕ ㉖ ㉗ ㉘ ㉙ ㉚ ㉛ ㉜ ㉝ ㉞ ㉟ ㊱ ㊲ ㊳ ㊴ ㊵ ㊶ ㊷ ㊸ ㊹ ㊺	③ ④ ⑤ ⑥ ⑦ ⑧ ⑨ ⑩ ⑪ ⑫ ⑬ ⑭ ⑮ ⑯ ⑰ ⑱ ⑲ ⑳ ㉑ ㉒ ㉓ ㉔ ㉕ ㉖ ㉗ ㉘ ㉙ ㉚ ㉛ ㉜ ㉝ ㉞ ㉟ ㊱ ㊲ ㊳ ㊴ ㊵ ㊶ ㊷ ㊸ ㊹ ㊺
③ ④ ⑤ ⑥ ⑦ ⑧ ⑨ ⑩ ⑪ ⑫ ⑬ ⑭ ⑮ ⑯ ⑰ ⑱ ⑲ ⑳ ㉑ ㉒ ㉓ ㉔ ㉕ ㉖ ㉗ ㉘ ㉙ ㉚ ㉛ ㉜ ㉝ ㉞ ㉟ ㊱ ㊲ ㊳ ㊴ ㊵ ㊶ ㊷ ㊸ ㊹ ㊺	③ ④ ⑤ ⑥ ⑦ ⑧ ⑨ ⑩ ⑪ ⑫ ⑬ ⑭ ⑮ ⑯ ⑰ ⑱ ⑲ ⑳ ㉑ ㉒ ㉓ ㉔ ㉕ ㉖ ㉗ ㉘ ㉙ ㉚ ㉛ ㉜ ㉝ ㉞ ㉟ ㊱ ㊲ ㊳ ㊴ ㊵ ㊶ ㊷ ㊸ ㊹ ㊺	③ ④ ⑤ ⑥ ⑦ ⑧ ⑨ ⑩ ⑪ ⑫ ⑬ ⑭ ⑮ ⑯ ⑰ ⑱ ⑲ ⑳ ㉑ ㉒ ㉓ ㉔ ㉕ ㉖ ㉗ ㉘ ㉙ ㉚ ㉛ ㉜ ㉝ ㉞ ㉟ ㊱ ㊲ ㊳ ㊴ ㊵ ㊶ ㊷ ㊸ ㊹ ㊺	③ ④ ⑤ ⑥ ⑦ ⑧ ⑨ ⑩ ⑪ ⑫ ⑬ ⑭ ⑮ ⑯ ⑰ ⑱ ⑲ ⑳ ㉑ ㉒ ㉓ ㉔ ㉕ ㉖ ㉗ ㉘ ㉙ ㉚ ㉛ ㉜ ㉝ ㉞ ㉟ ㊱ ㊲ ㊳ ㊴ ㊵ ㊶ ㊷ ㊸ ㊹ ㊺	③ ④ ⑤ ⑥ ⑦ ⑧ ⑨ ⑩ ⑪ ⑫ ⑬ ⑭ ⑮ ⑯ ⑰ ⑱ ⑲ ⑳ ㉑ ㉒ ㉓ ㉔ ㉕ ㉖ ㉗ ㉘ ㉙ ㉚ ㉛ ㉜ ㉝ ㉞ ㉟ ㊱ ㊲ ㊳ ㊴ ㊵ ㊶ ㊷ ㊸ ㊹ ㊺	③ ④ ⑤ ⑥ ⑦ ⑧ ⑨ ⑩ ⑪ ⑫ ⑬ ⑭ ⑮ ⑯ ⑰ ⑱ ⑲ ⑳ ㉑ ㉒ ㉓ ㉔ ㉕ ㉖ ㉗ ㉘ ㉙ ㉚ ㉛ ㉜ ㉝ ㉞ ㉟ ㊱ ㊲ ㊳ ㊴ ㊵ ㊶ ㊷ ㊸ ㊹ ㊺
③ ④ ⑤ ⑥ ⑦ ⑧ ⑨ ⑩ ⑪ ⑫ ⑬ ⑭ ⑮ ⑯ ⑰ ⑱ ⑲ ⑳ ㉑ ㉒ ㉓ ㉔ ㉕ ㉖ ㉗ ㉘ ㉙ ㉚ ㉛ ㉜ ㉝ ㉞ ㉟ ㊱ ㊲ ㊳ ㊴ ㊵ ㊶ ㊷ ㊸ ㊹ ㊺	③ ④ ⑤ ⑥ ⑦ ⑧ ⑨ ⑩ ⑪ ⑫ ⑬ ⑭ ⑮ ⑯ ⑰ ⑱ ⑲ ⑳ ㉑ ㉒ ㉓ ㉔ ㉕ ㉖ ㉗ ㉘ ㉙ ㉚ ㉛ ㉜ ㉝ ㉞ ㉟ ㊱ ㊲ ㊳ ㊴ ㊵ ㊶ ㊷ ㊸ ㊹ ㊺	③ ④ ⑤ ⑥ ⑦ ⑧ ⑨ ⑩ ⑪ ⑫ ⑬ ⑭ ⑮ ⑯ ⑰ ⑱ ⑲ ⑳ ㉑ ㉒ ㉓ ㉔ ㉕ ㉖ ㉗ ㉘ ㉙ ㉚ ㉛ ㉜ ㉝ ㉞ ㉟ ㊱ ㊲ ㊳ ㊴ ㊵ ㊶ ㊷ ㊸ ㊹ ㊺	③ ④ ⑤ ⑥ ⑦ ⑧ ⑨ ⑩ ⑪ ⑫ ⑬ ⑭ ⑮ ⑯ ⑰ ⑱ ⑲ ⑳ ㉑ ㉒ ㉓ ㉔ ㉕ ㉖ ㉗ ㉘ ㉙ ㉚ ㉛ ㉜ ㉝ ㉞ ㉟ ㊱ ㊲ ㊳ ㊴ ㊵ ㊶ ㊷ ㊸ ㊹ ㊺	③ ④ ⑤ ⑥ ⑦ ⑧ ⑨ ⑩ ⑪ ⑫ ⑬ ⑭ ⑮ ⑯ ⑰ ⑱ ⑲ ⑳ ㉑ ㉒ ㉓ ㉔ ㉕ ㉖ ㉗ ㉘ ㉙ ㉚ ㉛ ㉜ ㉝ ㉞ ㉟ ㊱ ㊲ ㊳ ㊴ ㊵ ㊶ ㊷ ㊸ ㊹ ㊺	③ ④ ⑤ ⑥ ⑦ ⑧ ⑨ ⑩ ⑪ ⑫ ⑬ ⑭ ⑮ ⑯ ⑰ ⑱ ⑲ ⑳ ㉑ ㉒ ㉓ ㉔ ㉕ ㉖ ㉗ ㉘ ㉙ ㉚ ㉛ ㉜ ㉝ ㉞ ㉟ ㊱ ㊲ ㊳ ㊴ ㊵ ㊶ ㊷ ㊸ ㊹ ㊺
③ ④ ⑤ ⑥ ⑦ ⑧ ⑨ ⑩ ⑪ ⑫ ⑬ ⑭ ⑮ ⑯ ⑰ ⑱ ⑲ ⑳ ㉑ ㉒ ㉓ ㉔ ㉕ ㉖ ㉗ ㉘ ㉙ ㉚ ㉛ ㉜ ㉝ ㉞ ㉟ ㊱ ㊲ ㊳ ㊴ ㊵ ㊶ ㊷ ㊸ ㊹ ㊺	③ ④ ⑤ ⑥ ⑦ ⑧ ⑨ ⑩ ⑪ ⑫ ⑬ ⑭ ⑮ ⑯ ⑰ ⑱ ⑲ ⑳ ㉑ ㉒ ㉓ ㉔ ㉕ ㉖ ㉗ ㉘ ㉙ ㉚ ㉛ ㉜ ㉝ ㉞ ㉟ ㊱ ㊲ ㊳ ㊴ ㊵ ㊶ ㊷ ㊸ ㊹ ㊺	③ ④ ⑤ ⑥ ⑦ ⑧ ⑨ ⑩ ⑪ ⑫ ⑬ ⑭ ⑮ ⑯ ⑰ ⑱ ⑲ ⑳ ㉑ ㉒ ㉓ ㉔ ㉕ ㉖ ㉗ ㉘ ㉙ ㉚ ㉛ ㉜ ㉝ ㉞ ㉟ ㊱ ㊲ ㊳ ㊴ ㊵ ㊶ ㊷ ㊸ ㊹ ㊺	③ ④ ⑤ ⑥ ⑦ ⑧ ⑨ ⑩ ⑪ ⑫ ⑬ ⑭ ⑮ ⑯ ⑰ ⑱ ⑲ ⑳ ㉑ ㉒ ㉓ ㉔ ㉕ ㉖ ㉗ ㉘ ㉙ ㉚ ㉛ ㉜ ㉝ ㉞ ㉟ ㊱ ㊲ ㊳ ㊴ ㊵ ㊶ ㊷ ㊸ ㊹ ㊺	③ ④ ⑤ ⑥ ⑦ ⑧ ⑨ ⑩ ⑪ ⑫ ⑬ ⑭ ⑮ ⑯ ⑰ ⑱ ⑲ ⑳ ㉑ ㉒ ㉓ ㉔ ㉕ ㉖ ㉗ ㉘ ㉙ ㉚ ㉛ ㉜ ㉝ ㉞ ㉟ ㊱ ㊲ ㊳ ㊴ ㊵ ㊶ ㊷ ㊸ ㊹ ㊺	③ ④ ⑤ ⑥ ⑦ ⑧ ⑨ ⑩ ⑪ ⑫ ⑬ ⑭ ⑮ ⑯ ⑰ ⑱ ⑲ ⑳ ㉑ ㉒ ㉓ ㉔ ㉕ ㉖ ㉗ ㉘ ㉙ ㉚ ㉛ ㉜ ㉝ ㉞ ㉟ ㊱ ㊲ ㊳ ㊴ ㊵ ㊶ ㊷ ㊸ ㊹ ㊺
③ ④ ⑤ ⑥ ⑦ ⑧ ⑨ ⑩ ⑪ ⑫ ⑬ ⑭ ⑮ ⑯ ⑰ ⑱ ⑲ ⑳ ㉑ ㉒ ㉓ ㉔ ㉕ ㉖ ㉗ ㉘ ㉙ ㉚ ㉛ ㉜ ㉝ ㉞ ㉟ ㊱ ㊲ ㊳ ㊴ ㊵ ㊶ ㊷ ㊸ ㊹ ㊺	③ ④ ⑤ ⑥ ⑦ ⑧ ⑨ ⑩ ⑪ ⑫ ⑬ ⑭ ⑮ ⑯ ⑰ ⑱ ⑲ ⑳ ㉑ ㉒ ㉓ ㉔ ㉕ ㉖ ㉗ ㉘ ㉙ ㉚ ㉛ ㉜ ㉝ ㉞ ㉟ ㊱ ㊲ ㊳ ㊴ ㊵ ㊶ ㊷ ㊸ ㊹ ㊺	③ ④ ⑤ ⑥ ⑦ ⑧ ⑨ ⑩ ⑪ ⑫ ⑬ ⑭ ⑮ ⑯ ⑰ ⑱ ⑲ ⑳ ㉑ ㉒ ㉓ ㉔ ㉕ ㉖ ㉗ ㉘ ㉙ ㉚ ㉛ ㉜ ㉝ ㉞ ㉟ ㊱ ㊲ ㊳ ㊴ ㊵ ㊶ ㊷ ㊸ ㊹ ㊺	③ ④ ⑤ ⑥ ⑦ ⑧ ⑨ ⑩ ⑪ ⑫ ⑬ ⑭ ⑮ ⑯ ⑰ ⑱ ⑲ ⑳ ㉑ ㉒ ㉓ ㉔ ㉕ ㉖ ㉗ ㉘ ㉙ ㉚ ㉛ ㉜ ㉝ ㉞ ㉟ ㊱ ㊲ ㊳ ㊴ ㊵ ㊶ ㊷ ㊸ ㊹ ㊺	③ ④ ⑤ ⑥ ⑦ ⑧ ⑨ ⑩ ⑪ ⑫ ⑬ ⑭ ⑮ ⑯ ⑰ ⑱ ⑲ ⑳ ㉑ ㉒ ㉓ ㉔ ㉕ ㉖ ㉗ ㉘ ㉙ ㉚ ㉛ ㉜ ㉝ ㉞ ㉟ ㊱ ㊲ ㊳ ㊴ ㊵ ㊶ ㊷ ㊸ ㊹ ㊺	③ ④ ⑤ ⑥ ⑦ ⑧ ⑨ ⑩ ⑪ ⑫ ⑬ ⑭ ⑮ ⑯ ⑰ ⑱ ⑲ ⑳ ㉑ ㉒ ㉓ ㉔ ㉕ ㉖ ㉗ ㉘ ㉙ ㉚ ㉛ ㉜ ㉝ ㉞ ㉟ ㊱ ㊲ ㊳ ㊴ ㊵ ㊶ ㊷ ㊸ ㊹ ㊺
③ ④ ⑤ ⑥ ⑦ ⑧ ⑨ ⑩ ⑪ ⑫ ⑬ ⑭ ⑮ ⑯ ⑰ ⑱ ⑲ ⑳ ㉑ ㉒ ㉓ ㉔ ㉕ ㉖ ㉗ ㉘ ㉙ ㉚ ㉛ ㉜ ㉝ ㉞ ㉟ ㊱ ㊲ ㊳ ㊴ ㊵ ㊶ ㊷ ㊸ ㊹ ㊺	③ ④ ⑤ ⑥ ⑦ ⑧ ⑨ ⑩ ⑪ ⑫ ⑬ ⑭ ⑮ ⑯ ⑰ ⑱ ⑲ ⑳ ㉑ ㉒ ㉓ ㉔ ㉕ ㉖ ㉗ ㉘ ㉙ ㉚ ㉛ ㉜ ㉝ ㉞ ㉟ ㊱ ㊲ ㊳ ㊴ ㊵ ㊶ ㊷ ㊸ ㊹ ㊺	③ ④ ⑤ ⑥ ⑦ ⑧ ⑨ ⑩ ⑪ ⑫ ⑬ ⑭ ⑮ ⑯ ⑰ ⑱ ⑲ ⑳ ㉑ ㉒ ㉓ ㉔ ㉕ ㉖ ㉗ ㉘ ㉙ ㉚ ㉛ ㉜ ㉝ ㉞ ㉟ ㊱ ㊲ ㊳ ㊴ ㊵ ㊶ ㊷ ㊸ ㊹ ㊺	③ ④ ⑤ ⑥ ⑦ ⑧ ⑨ ⑩ ⑪ ⑫ ⑬ ⑭ ⑮ ⑯ ⑰ ⑱ ⑲ ⑳ ㉑ ㉒ ㉓ ㉔ ㉕ ㉖ ㉗ ㉘ ㉙ ㉚ ㉛ ㉜ ㉝ ㉞ ㉟ ㊱ ㊲ ㊳ ㊴ ㊵ ㊶ ㊷ ㊸ ㊹ ㊺	③ ④ ⑤ ⑥ ⑦ ⑧ ⑨ ⑩ ⑪ ⑫ ⑬ ⑭ ⑮ ⑯ ⑰ ⑱ ⑲ ⑳ ㉑ ㉒ ㉓ ㉔ ㉕ ㉖ ㉗ ㉘ ㉙ ㉚ ㉛ ㉜ ㉝ ㉞ ㉟ ㊱ ㊲ ㊳ ㊴ ㊵ ㊶ ㊷ ㊸ ㊹ ㊺	③ ④ ⑤ ⑥ ⑦ ⑧ ⑨ ⑩ ⑪ ⑫ ⑬ ⑭ ⑮ ⑯ ⑰ ⑱ ⑲ ⑳ ㉑ ㉒ ㉓ ㉔ ㉕ ㉖ ㉗ ㉘ ㉙ ㉚ ㉛ ㉜ ㉝ ㉞ ㉟ ㊱ ㊲ ㊳ ㊴ ㊵ ㊶ ㊷ ㊸ ㊹ ㊺

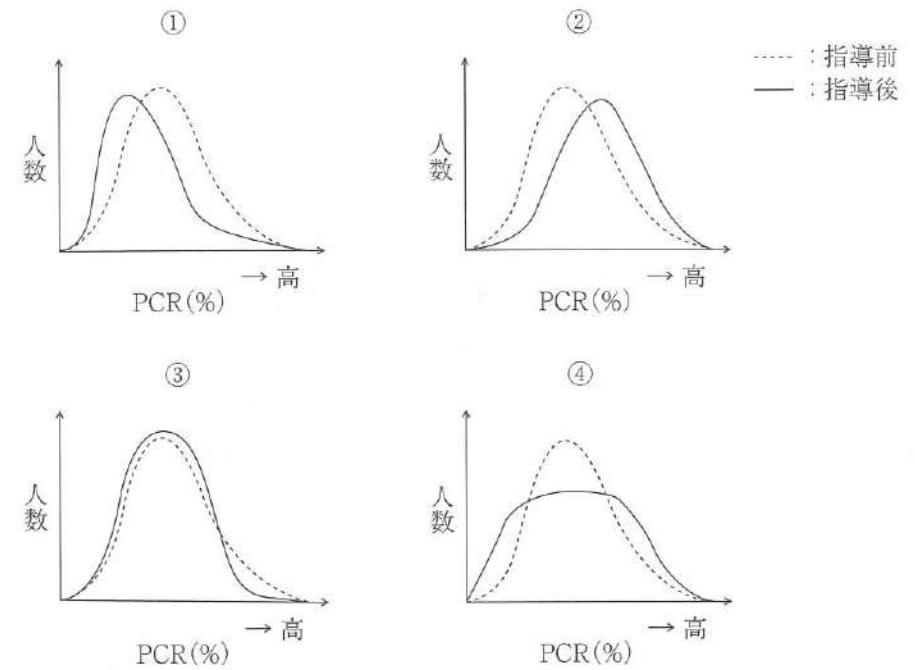
メタボリックシンドローム判定の基準値を超えているのはどれか。2つ選べ。

- a ①
- b ②
- c ③
- d ④

[問題 83] 歯科保健指導で、問題解決を行う際に適切なのはどれか。2つ選べ。

- a 問題解決まで方針を変更しない。
- b 複数の問題点には優先順位をつける。
- c 問題解決は歯科衛生士主導で決定する。
- d 得られた情報から問題点を明確にする。

[問題 84] ある集団へPCRの改善を目的に歯磨き指導を実施した。PCRの度数分布を指導前は点線で、指導後は実線で示す。



ポピュレーションアプローチの効果があつたのはどれか。1つ選べ。

- a ①
- b ②
- c ③
- d ④

[問題 85] 改訂BDR指標でDを把握する質問はどれか。1つ選べ。

- a 自分で歯磨きができますか。
- b 口に水を含むことができますか。
- c 自分で入れ歯の着け外しができますか。
- d 洗面所までの移動が1人でできますか。

[問題 86] 歯科衛生教育活動に用いる媒体(別冊午前No.25)を別に示す。

利用する媒体と対象者の組合せで適切なのはどれか。2つ選べ。

- a ① —— 小学校1年の児童
- b ② —— 保育園児の保護者
- c ③ —— 幼稚園児
- d ④ —— 中学校1年の生徒

別冊
午前 No.25 図

[問題 87] 83歳の女性。訪問歯科診療の依頼があった。患者は認知症が進行しており、身の回りの世話を家族やヘルパーなどに頼る割合が増えているという。普段は義歯装着時の食事に不自由はなく、家族と一緒に食べることをとても楽しみにしているという。歯科医師より、口腔管理について介護者に指導するよう指示された。初診時の顔貌写真(別冊午前No.26 A)と口腔内写真(別冊午前No.26 B)を別に示す。

適切な指導内容はどれか。2つ選べ。

- a 直ちに義歯の使用を禁止する。
- b 医科主治医へ経管栄養を依頼する。
- c 義歯の管理について介護者に説明する。
- d 義歯の適切な着脱方法を介護者に指導する。

別冊
午前 No.26 A、B 写真

[問題 88] 32歳の女性。ある日の食事内容における食事バランスガイドの評価(別冊午前No.27)と食事の写真(別冊午前No.28)を別に示す。

摂取することでバランスが向上するのはどれか。2つ選べ。

- a ①
- b ②
- c ③
- d ④

別冊
午前 No.27 図
午前 No.28 写真

[問題 89] 「授乳・離乳の支援ガイド」に基づいた離乳後期の離乳食の食べさせ方で適切なのはどれか。1つ選べ。

- a 1日2回食に進めていく。
- b 育児用ミルクを増量する。
- c 手づかみ食べは積極的にさせる。
- d 母乳を中止し離乳食のみとする。

[問題 90] 60歳の男性。歯肉にやや退縮がみられる。歯科保健指導を行うにあたり歯ブラシを持参してもらった。持参した歯ブラシの写真(別冊午前No.29 A)および歯ブラシの持ち方の写真(別冊午前No.29 B)を別に示す。会話を下に示す。

歯科衛生士：毛の硬さはどのようなものを選んでいきますか。

患者：「ふつう」を選んでいきます。

歯科衛生士：この歯ブラシはどのくらい使っていますか。

患者：2か月くらいです。

必要な指導はどれか。2つ選べ。

- a ブラッシング圧
- b 歯ブラシの持ち方
- c 歯ブラシの交換時期
- d 歯ブラシの毛の硬さ

別冊
午前 No.29 A、B 写真

[問題 91] 高温高圧水蒸気を利用する滅菌器の写真(別冊午前No.30)を別に示す。

滅菌温度はどれか。1つ選べ。

- a 45℃
- b 100℃
- c 121℃
- d 180℃

別冊
午前 No.30 写真

[問題 92] 採得した印象に対してまず行うのはどれか。1つ選べ。

- a 石膏の注入
- b 紫外線の照射
- c 消毒薬への浸漬
- d 流水下での水洗

[問題 93] 抜歯鉗子の手渡しの状態の写真(別冊午前No.31)を別に示す。

正しいのはどれか。1つ選べ。

- a ①
- b ②
- c ③
- d ④

別冊
午前 No.31 写真

[問題 94] 歯肉圧排用綿糸に浸透させるのはどれか。2つ選べ。

- a 血管収縮薬
- b 血流改善薬
- c 血管拡張薬
- d 血管収斂薬

[問題 95] 42歳の女性。上顎右側側切歯の根尖部腫脹を訴えて来院した。検査の結果、歯根嚢胞と診断され、2] に対して歯根端切除術を実施することになった。初診時のエックス線画像(別冊午前No.32 A)と処置中に使用した器具の写真(別冊午前No.32 B)を別に示す。

歯根嚢胞の摘出時に用いるのはどれか。1つ選べ。

- a ①
- b ②
- c ③
- d ④

別冊
午前 No.32 A、B 写真

[問題 96] シリンジの写真(別冊午前No.33)を別に示す。

寒天印象材を用いて印象採得を行う際に使用するのはどれか。1つ選べ。

- a ①
- b ②
- c ③
- d ④

別冊
午前 No.33 写真

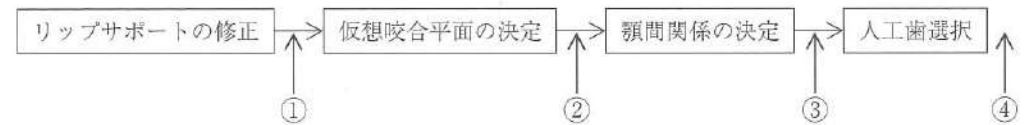
[問題 97] 20歳の男性。上顎右側第二小臼歯の一過性の冷水痛を主訴として来院した。6か月前から気付いていたが、強い痛みがないためそのままにしていたという。コンポジットレジン修復が行われることになった。う蝕罹患歯質を除去するにあたり、歯科医師より即時歯間分離の指示があった。初診時の口腔内写真(別冊午前No.34)を別に示す。

使用するのはどれか。1つ選べ。

- a ウッドウェッジ
- b リング状リテーナー
- c アイボリーのセパレーター
- d トッフルマイヤーのリテーナー

別冊
午前 No.34 写真

[問題 98] 85歳の男性。上下顎全部床義歯の製作を希望して来院した。ある操作の写真(別冊午前No.35)を別に示す。咬合採得時の治療過程を以下に示す。



この操作を行うのはどれか。1つ選べ。

- a ①
- b ②
- c ③
- d ④

別冊
午前 No.35 写真

[問題 99] 歯科医師から支台歯形成の準備を行うよう指示があった。回転切削器具の写真(別冊午前No.36)を別に示す。

使用するのどれか。1つ選べ。

- a ①
- b ②
- c ③
- d ④

別冊
午前 No. 36 写真

[問題 100] 頭部エックス線規格写真で規格化するのはどれか。2つ選べ。

- a 拡大率
- b 撮影時間
- c 撮影方向
- d 被曝線量

[問題 101] フラップ手術に使用する器具の写真(別冊午前No.37)を別に示す。

歯槽骨の形態修正に使用する器具はどれか。1つ選べ。

- a ①
- b ②
- c ③
- d ④

別冊
午前 No. 37 写真

[問題 102] 障害児の歯科治療における行動調整法と障害の組合せで正しいのはどれか。1つ選べ。

- a カウント法 ————— 視覚障害
- b フラッシング法 ————— 自閉スペクトラム症
- c トークンエコノミー法 ——— コミュニケーション障害
- d ハンドオーバーマウス法 ——— 知的障害

[問題 103] 矯正歯科治療に使用する器具の写真(別冊午前No.38)を別に示す。

口腔内でアーチワイヤー末端の切断に用いるのはどれか。1つ選べ。

- a ①
- b ②
- c ③
- d ④

別冊
午前 No. 38 写真

[問題 104] 34歳の女性。下顎右側第一大臼歯のクラウン破折による咀嚼困難を主訴として来院した。診察の結果、CAD/CAMシステムによるクラウンを製作することになった。口腔内スキャナーを使用し、光学印象採得を行って得られた画像(別冊午前No.39)を別に示す。

従来の精密印象採得法と比較してこの方法で省略できるのはどれか。1つ選べ。

- a 感染対策
- b 咬合採得
- c シェードテイキング
- d 口腔内のブロックアウト

別冊
午前 No. 39 写真

【問題 105】 直接抜髄法に使用する器具の写真(別冊午前No.40)を別に示す。

根管内歯髄の除去に使用するのはいずれか。2つ選べ。

- a ①
- b ②
- c ③
- d ④

別 冊
午前 No. 40 写真

【問題 106】 脳血管疾患の後遺症で舌の運動障害が生じた患者に行ったりハビリ

テーションの写真(別冊午前No.41 A、B)を別に示す。

用いたアプローチはどれか。1つ選べ。

- a 心理的アプローチ
- b 代償的アプローチ
- c 治療的アプローチ
- d 環境改善的アプローチ

別 冊
午前 No. 41 A、B 写真

【問題 107】 歯科治療恐怖症患者の歯科治療時に用いる機器の写真(別冊午前

No.42)を別に示す。

この機器を用いて投与するのはどれか。2つ選べ。

- a 酸素
- b 窒素
- c 亜酸化窒素
- d 一酸化窒素

別 冊
午前 No. 42 写真

【問題 108】 成人に対する一次救命処置(BLS)において、胸骨圧迫と人工呼吸の回

数比で正しいのはどれか。1つ選べ。

- a 5:2
- b 10:2
- c 15:2
- d 30:2

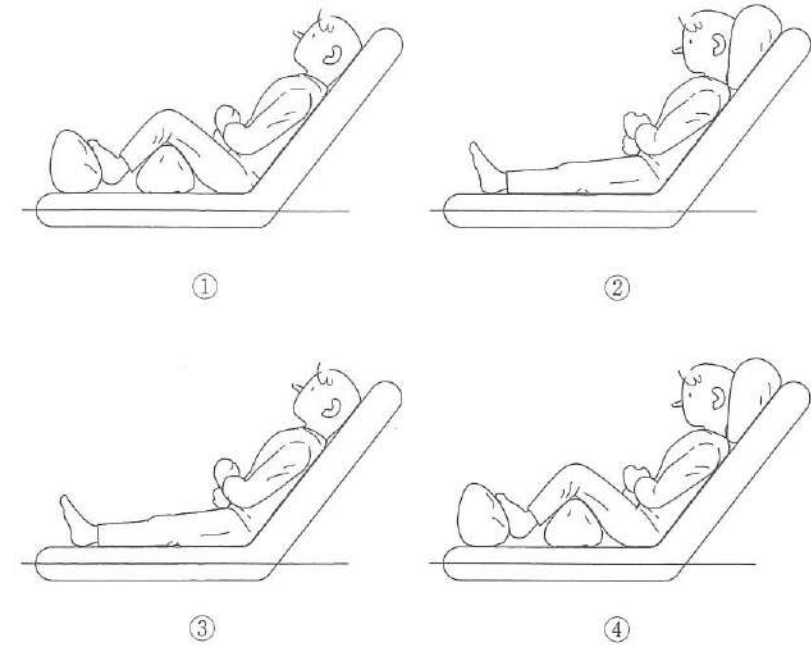
[問題 109] 88歳の女性。食事がうまく飲み込めなくなったと家族から歯科訪問診療の依頼があった。上下顎全部床義歯を使用しているが、義歯の適合と咬合状態に問題はみられなかった。歯科医師より検査に用いる器具の準備を指示された。検査時の写真(別冊午前No.43A)と器具の写真(別冊午前No.43B)を別に示す。

この検査で評価するのはどれか。1つ選べ。

- a 舌圧
- b 粘膜湿潤度
- c 口腔衛生状態
- d 舌口唇運動機能

別冊
午前 No.43 A、B 写真

[問題 110] ベッド上での食事の姿勢を図に示す。



安全な摂食姿勢はどれか。1つ選べ。

- a ①
- b ②
- c ③
- d ④

341

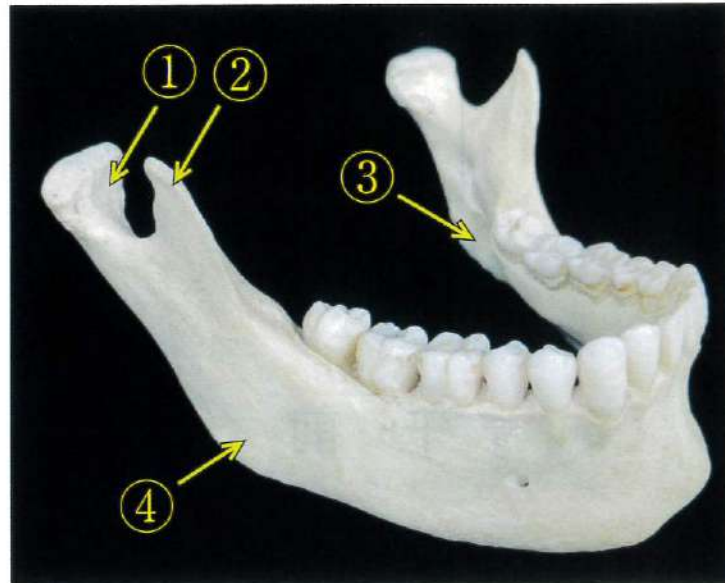
午 前

別 冊

日本医歯薬研修協会

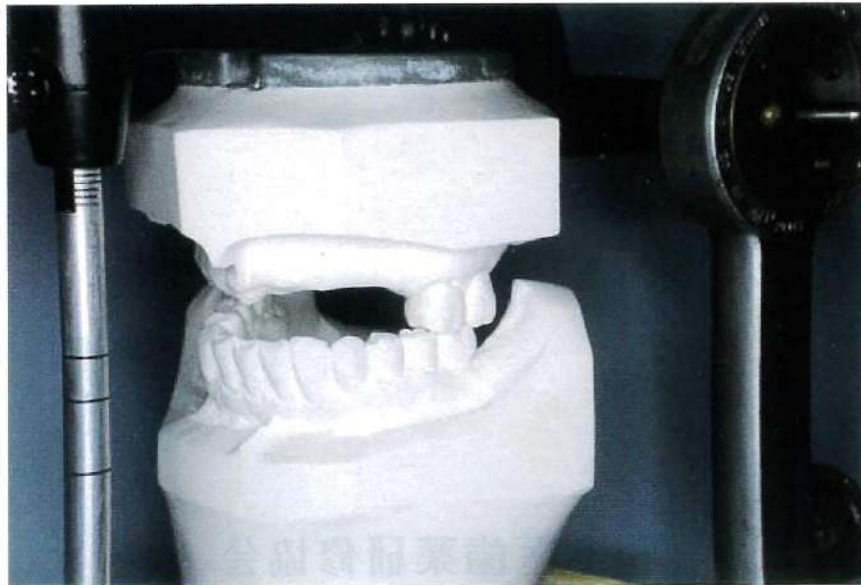
No. 1 写真

(問題2)



No. 2 写真

(問題36)



No. 3 写真

(問題37)



No. 4 写真

(問題38)



No. 5 写真

(問題 39)

A



B



No. 6 写真

(問題 40)

A



B



A



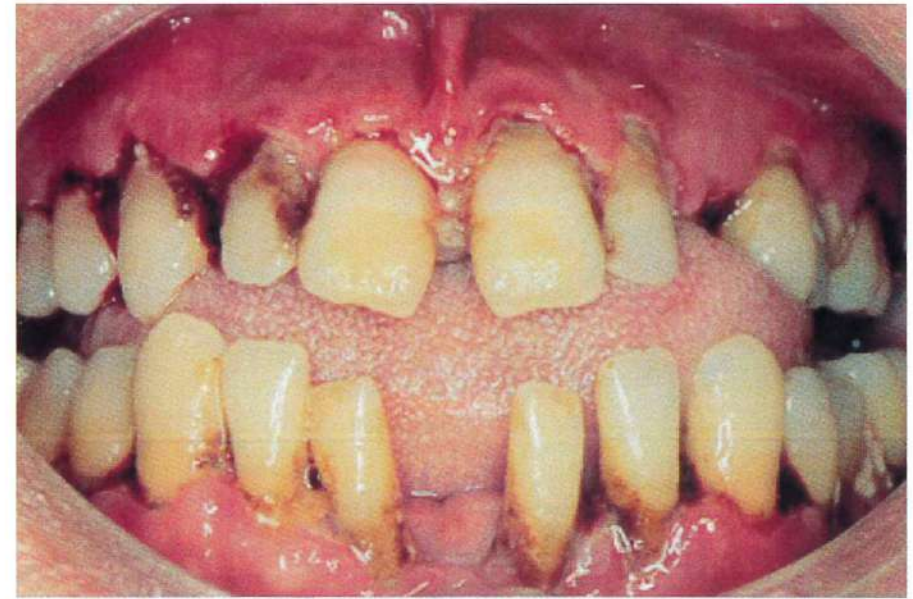
B



C



D



No. 9 写真

(問題 45)

A



B



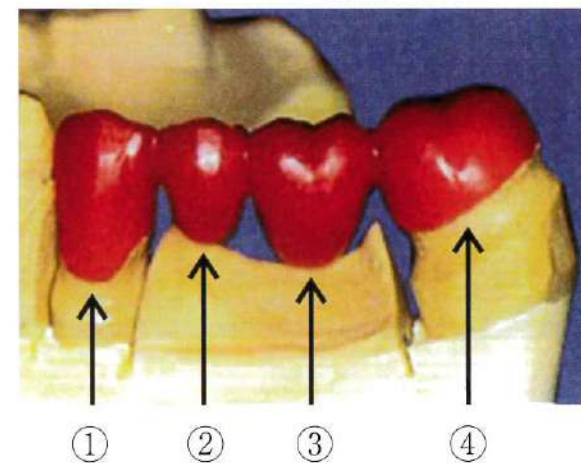
No. 10 写真

(問題 46)



No. 11 写真

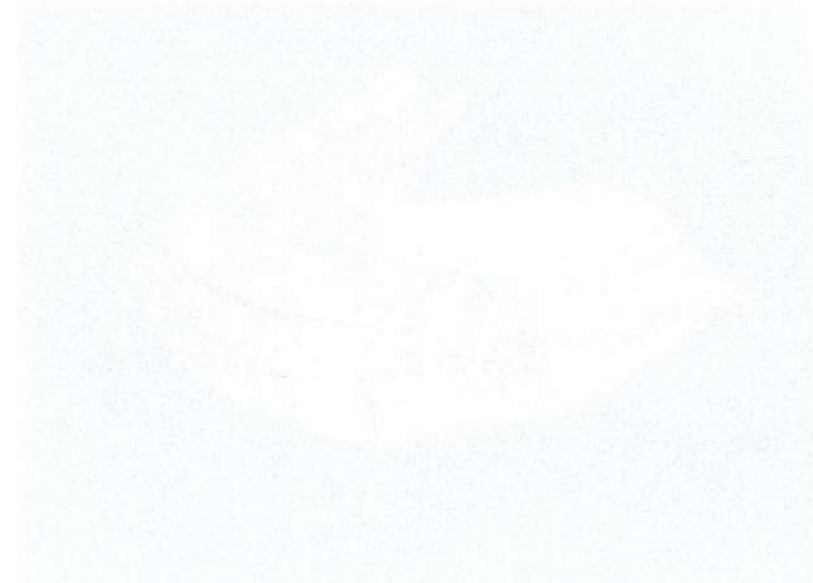
(問題 47)



A



B



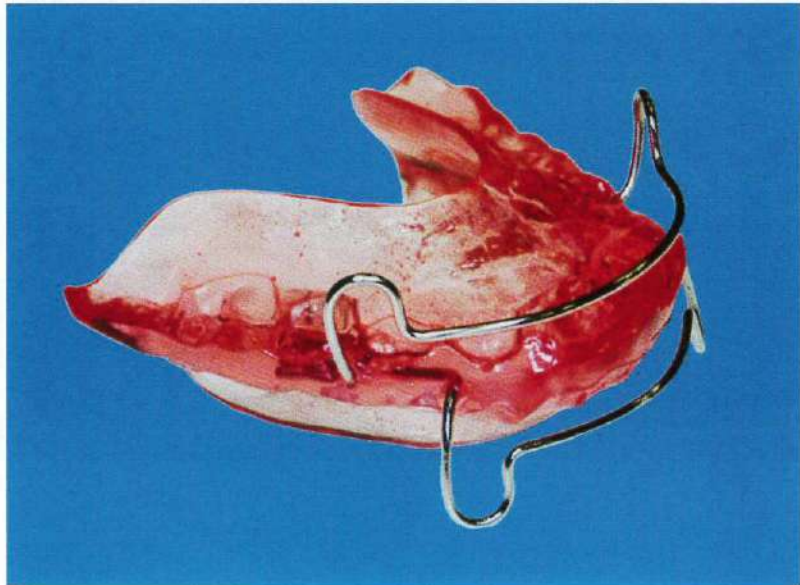
No. 14 写真

(問題 54)



No. 15 写真

(問題 55)



No. 16 写真

(問題 56)



No. 17 写真

(問題 57)



No. 18 写真

(問題 61)

A



B



C



No. 19 図

(問題 62)



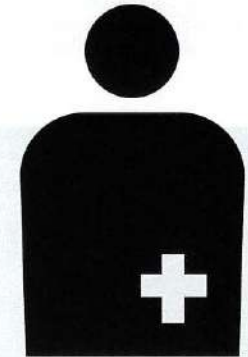
①



②



③



④

No. 20 写真

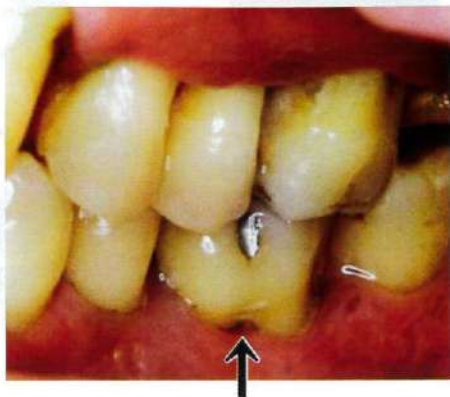
(問題 63)



No. 21 写真

(問題 67)

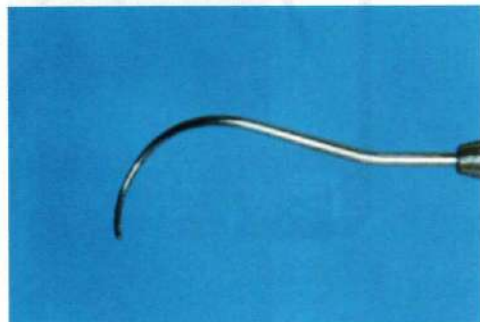
A



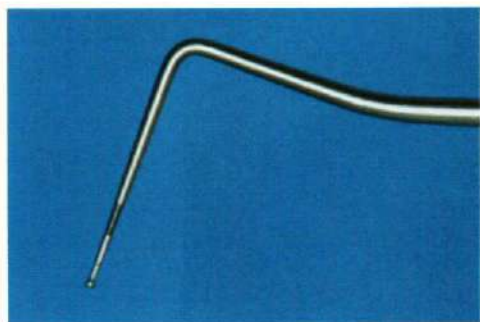
B



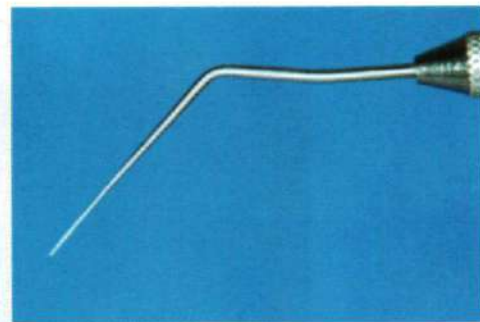
①



②



③



④

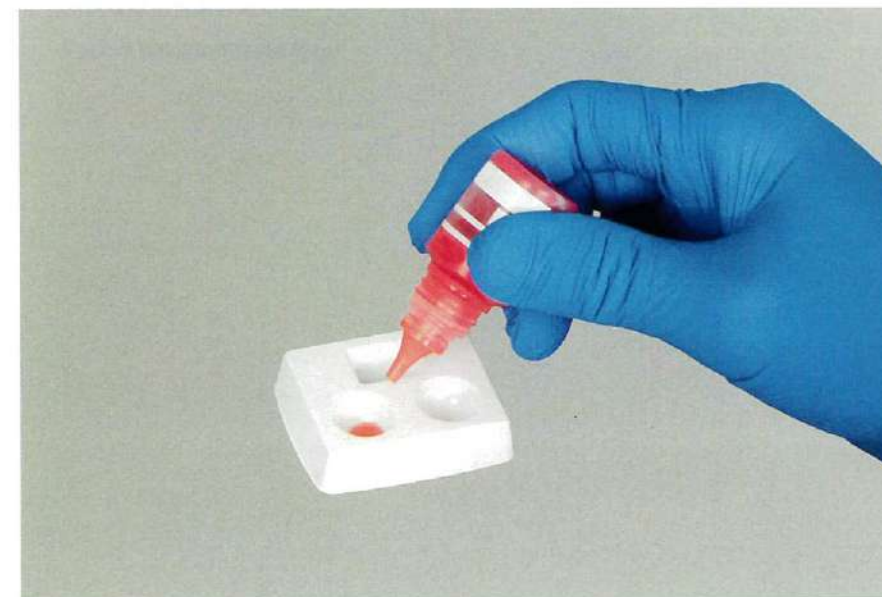
No. 22 写真

(問題 71)



No. 23 写真

(問題 72)



No. 24 写真

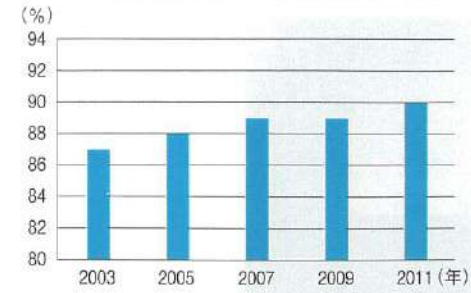
(問題 74)



No. 25 図

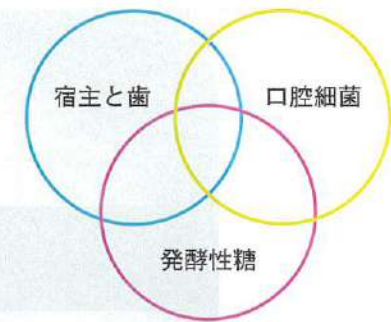
(問題 86)

フッ化物配合歯磨剤の市場占有率の推移



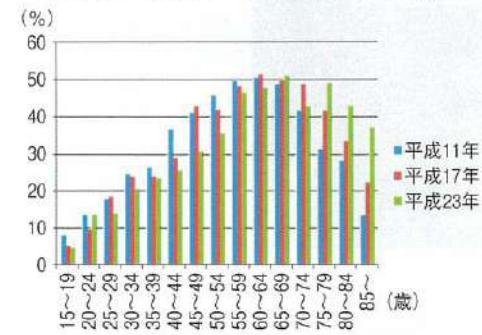
①

う蝕の要因



②

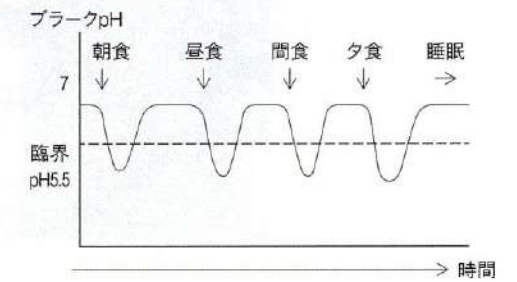
4mm以上の歯周ポケットを有する者の割合



平成23年歯科疾患実態調査報告

③

食後のプラークpHの変化



④

No. 26 写真

(問題 87)

A



B



No. 27 図

(問題 88)

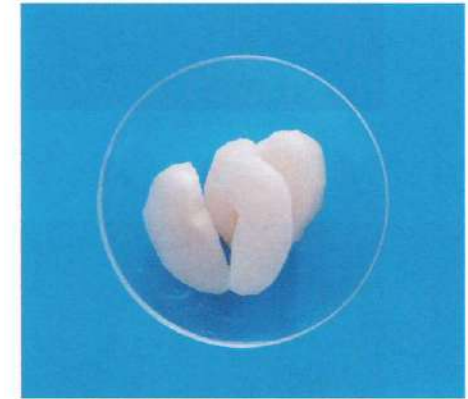
主食	4つ
副菜	4つ
主菜	5つ
牛乳・乳製品	2つ
果物	3つ

No. 28 写真

(問題 88)



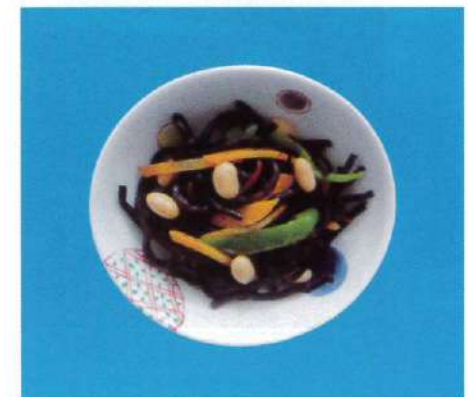
① 米飯



② 梨



③ 冷奴

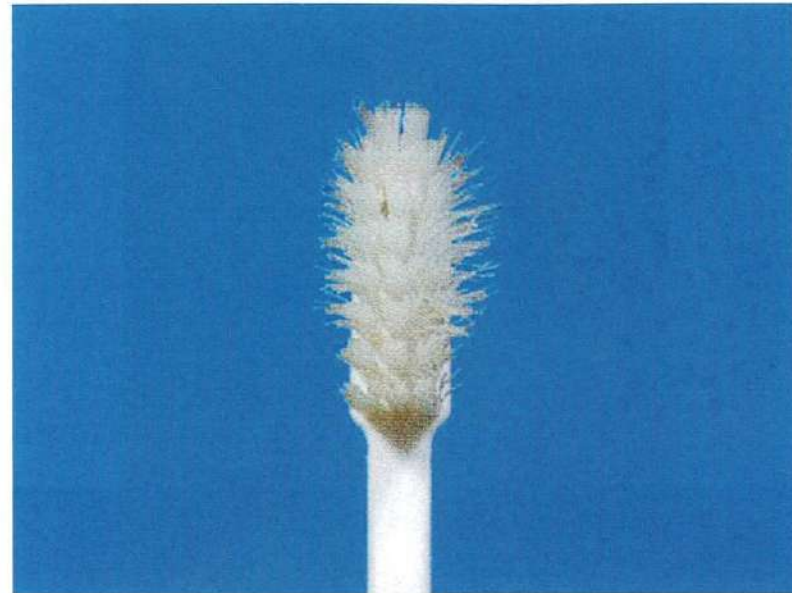


④ ひじきの煮物

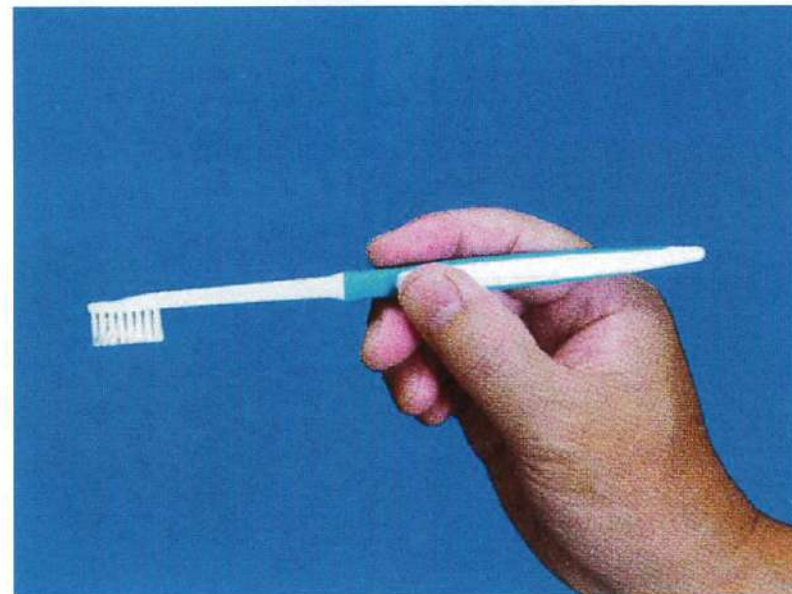
No. 29 写真

(問題 90)

A



B



No. 30 写真

(問題 91)

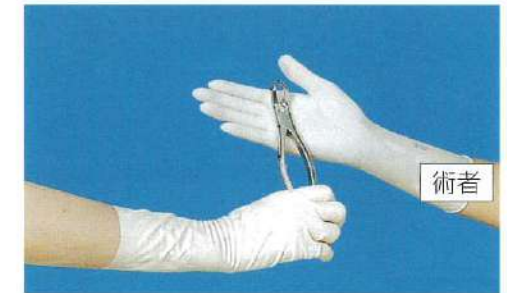


No. 31 写真

(問題 93)



①



②



③



④

No. 32 写真

(問題 95)

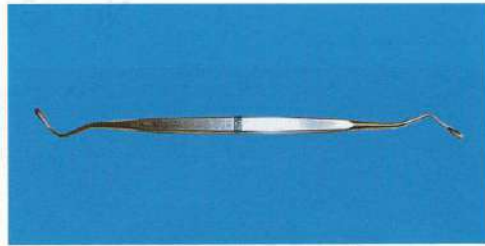
A



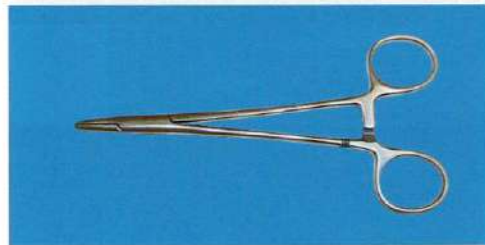
B



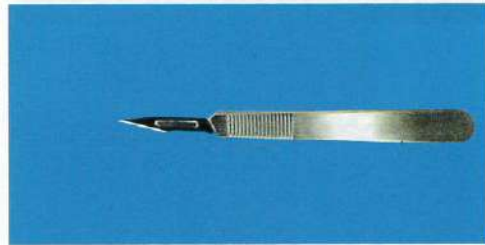
①



②



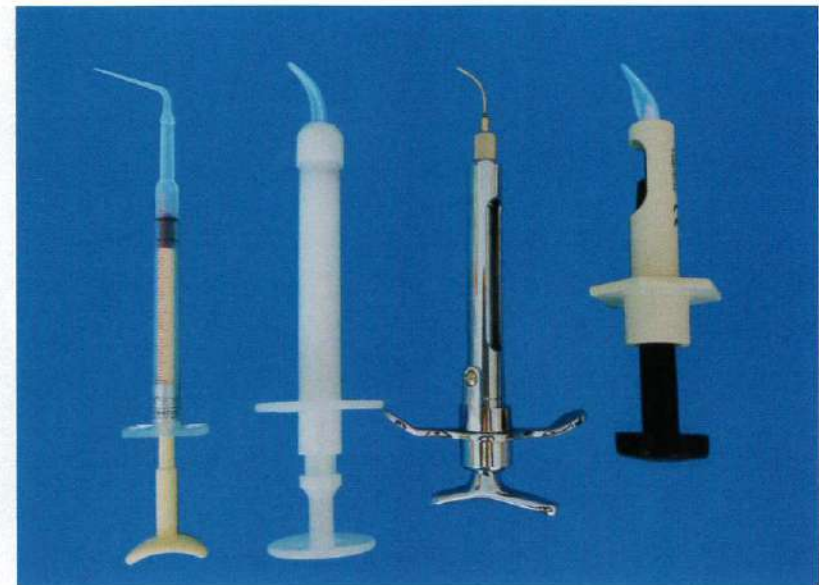
③



④

No. 33 写真

(問題 96)



①

②

③

④

No. 34 写真

(問題 97)



No. 35 写真

(問題 98)



No. 36 写真

(問題 99)



①

②

③

④

No. 37 写真

(問題 101)



①

②

③

④

No. 38 写真

(問題 103)



①



②



③



④

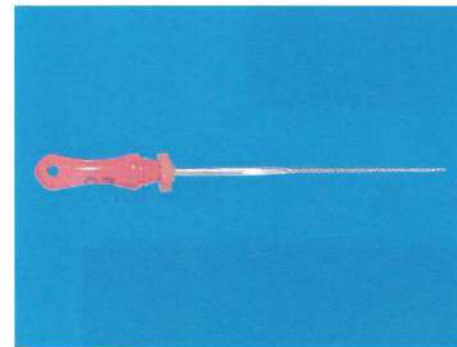
No. 39 写真

(問題 104)

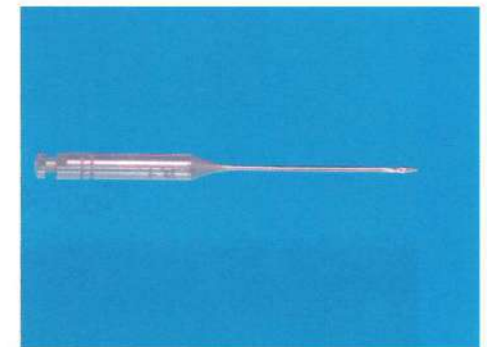


No. 40 写真

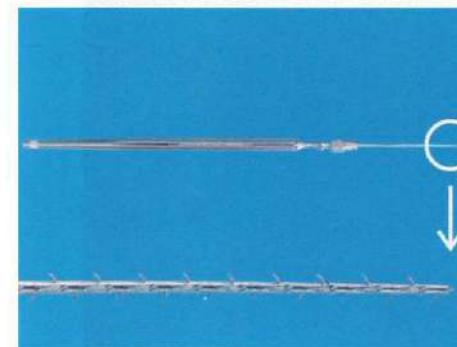
(問題 105)



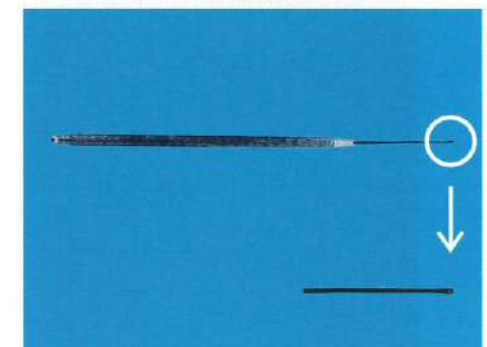
①



②



③



④

No. 41 写真 (問題 106)

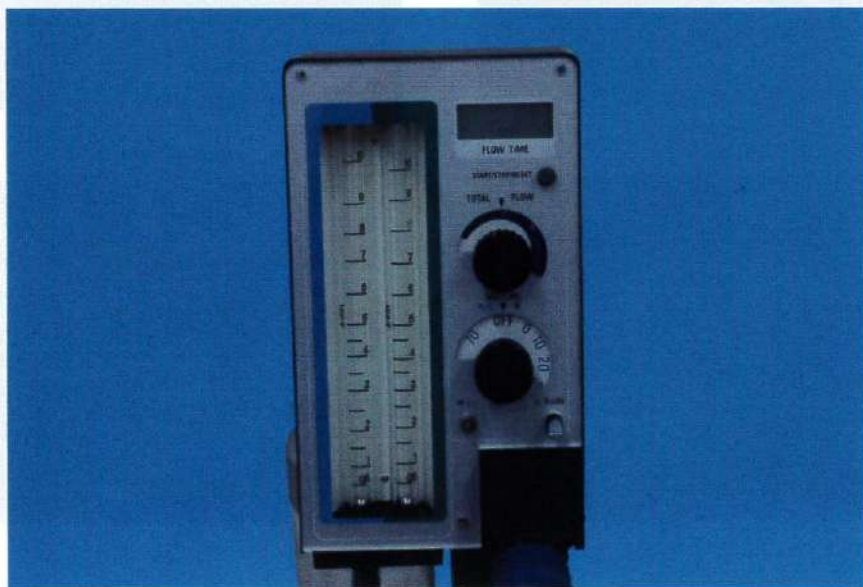
A



B



No. 42 写真 (問題 107)



No. 43 写真 (問題 109)

A



B

