

◎ 指示があるまで開かないこと。

午後

(13時30分～16時)

## 注意事項

- 試験問題の数は110問で、解答時間は正味2時間30分である。
- 解答方法は次のとおりである。
  - (1) 各問題にはaからdまで4つの選択肢がある。そのうち質問に適した選択肢を(例1)では1つ、(例2)では2つ選び答案用紙に記入すること。

(例1)〔問題111〕 県庁所在地はどれか。1つ選べ。

- a 栃木市  
b 川崎市  
c 神戸市  
d 倉敷市

(例2)〔問題112〕 県庁所在地はどれか。2つ選べ。

- a 宇都宮市  
b 川崎市  
c 神戸市  
d 倉敷市

(例1)の正解は「c」であるから答案用紙の◎をマークすればよい。

答案用紙 たての場合

111	Ⓐ	Ⓑ	Ⓒ	Ⓓ
			↓	
111	Ⓐ	Ⓑ	●	Ⓓ

答案用紙 よこの場合

111	111
Ⓐ	Ⓐ
Ⓑ	Ⓑ
Ⓒ	→ ●
Ⓓ	Ⓓ

(例2)の正解は「a」と「c」であるから答案用紙の◎と◎をマークすればよい。

答案用紙 たての場合

112	Ⓐ	Ⓑ	Ⓒ	Ⓓ
			↓	
112	●	Ⓑ	●	Ⓓ

答案用紙 よこの場合

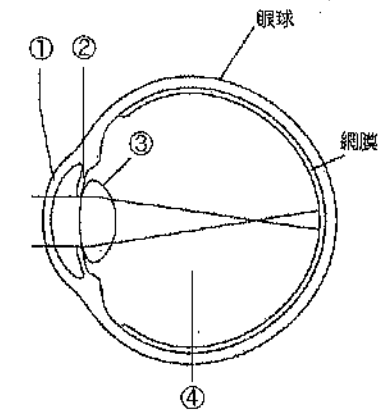
112	112
Ⓐ	●
Ⓑ	→ Ⓑ
Ⓒ	●
Ⓓ	Ⓓ

- 答案の作成にはHBの鉛筆を使用し、濃くマークすること。  
 良い解答の例・・・●(濃くマークすること)。  
 悪い解答の例・・・⊖ ⊖ ⊖ ⊖(解答したことにならない)。
- 答えを修正した場合は、必ず「消しゴム」であとが残らないように完全に消すこと。  
 鉛筆の色が残ったり「●」のような消し方などをした場合は、修正したことにならないので注意すること。
- ア(例1)の質問には2つ以上解答した場合は誤りとする。  
 イ(例2)の質問には1つ又は3つ以上解答した場合は誤りとする。
- 答案用紙は折り曲げたりメモやチェック等で汚したりしないように特に注意すること。

〔問題 1〕 小腸はどれか。1つ選べ。

- a 直腸
- b 盲腸
- c 下行結腸
- d 十二指腸

〔問題 2〕 眼球の模式図を示す。



光の量を調節するのはどれか。1つ選べ。

- a ①
- b ②
- c ③
- d ④

〔問題 3〕 顔面神経支配の筋はどれか。1つ選べ。

- a 頬筋
- b 咬筋
- c 内側翼突筋
- d 外側翼突筋

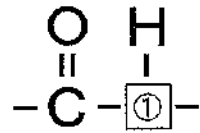
〔問題 4〕 頭蓋骨の写真（別冊午後 No.1）を別に示す。

矢印で示すのはどれか。1つ選べ。

- a 冠状縫合
- b 矢状縫合
- c 鱗状縫合
- d ラムダ縫合

別冊 午後 No.1 写真

〔問題 5〕 ペプチド結合の構造を図に示す。



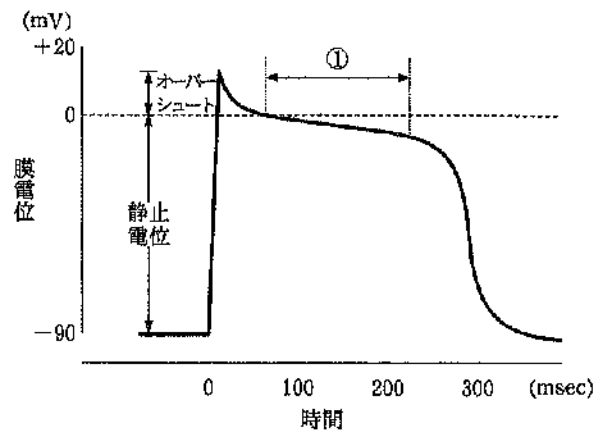
①に入るのはどれか。1つ選べ。

- a N
- b F
- c Na
- d Mg

〔問題 6〕 細胞の構造と特徴の組合せで正しいのはどれか。1つ選べ。

- a 核 ————— 遺伝情報
- b リボソーム ————— 加水分解
- c ゴルジ装置 ————— 選択的透過性
- d ミトコンドリア ————— タンパク質合成

〔問題 7〕 図は心筋の活動電位を示す。



①で細胞に流入するのはどれか。1つ選べ。

- a  $\text{Na}^+$
- b  $\text{K}^+$
- c  $\text{Ca}^{2+}$
- d  $\text{Mg}^{2+}$

〔問題 8〕 代謝障害はどれか。1つ選べ。

- a 壊死
- b 化生
- c 再生
- d 肥大

〔問題 9〕 図は歯髄組織の炎症像を示す。



正しいのはどれか。1つ選べ。

- a 歯髄充血
- b 急性漿液性歯髄炎
- c 慢性潰瘍性歯髄炎
- d 慢性増殖性歯髄炎

〔問題 10〕 唾液腺腫瘍はどれか。1つ選べ。

- a 多形腺腫
- b エプーリス
- c ガマ腫〈ラヌーラ〉
- d 腺腫様歯原性腫瘍

〔問題 11〕 空気感染するのはどれか。1つ選べ。

- a 麻疹
- b コレラ
- c B型肝炎
- d 流行性耳下腺炎

〔問題 12〕 多剤耐性細菌のグラム染色像の写真（別冊午後 No.2）を別に示す。

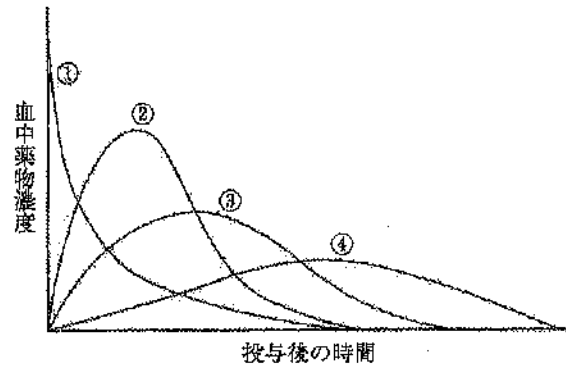
この細菌はどれか。1つ選べ。

- a *Porphyromonas gingivalis*
- b *Prevotella intermedia*
- c *Staphylococcus aureus*
- d *Streptococcus mutans*

別冊 午後 No.2 写真

〔問題 13〕 経口投与、静脈内注射、筋肉内注射および皮下注射の血中薬物濃度—時間曲線を図に示す。

皮下注射はどれか。1つ選べ。



- a ①
- b ②
- c ③
- d ④

〔問題 14〕 アフタの治療に用いられるのはどれか。1つ選べ。

- a 顆粒剤
- b 貼付剤
- c カプセル剤
- d トローチ剤

〔問題 15〕 抗悪性腫瘍薬はどれか。1つ選べ。

- a ペニシリン
- b プレオマイシン
- c アセトアミノフェン
- d ロキソプロフェンナトリウム

〔問題 16〕 前歯の欠損によって大きく影響を受ける発音はどれか。2つ選べ。

- a カ
- b サ
- c タ
- d パ

〔問題 17〕 形成初期の歯肉縁上プラークで多くみられるのはどれか。1つ選べ。

- a グラム陰性桿菌
- b グラム陰性球菌
- c グラム陽性桿菌
- d グラム陽性球菌

〔問題 18〕 う蝕発生を宿主、口腔細菌、飲食物の3つの要因とした概念図を示した人物はどれか。1つ選べ。

- a Keyes
- b Stephan
- c Newbrun
- d Fejerskov

〔問題 19〕 う蝕の口腔細菌要因に対する予防法はどれか。1つ選べ。

- a 間食回数制限
- b 小窩裂溝填塞
- c フロッシング
- d 代用甘味料の使用

〔問題 20〕 歯周疾患に対する特異的予防はどれか。1つ選べ。

- a 禁煙
- b 歯の固定
- c スケーリング
- d ルートプレーニング

〔問題 21〕 口臭と関連する揮発性硫黄化合物はどれか。2つ選べ。

- a アセトン
- b アンモニア
- c メチルメルカプタン
- d ジメチルサルファイド

〔問題 22〕 ある企業従業員 10 名の 1 日の歯磨き回数と CPI (2013 年、WHO) のポケットのスコアを表に示す。

受診者	A	B	C	D	E	F	G	H	I	J
歯磨き回数	3	2	2	3	1	2	1	2	3	2
ポケットスコア	2	1	0	1	2	0	1	2	0	2

4 mm 以上の歯周ポケットを有する者の 1 日の歯磨き回数の平均はどれか。1つ選べ。

- a 1.5
- b 2.0
- c 2.5
- d 3.0

〔問題 23〕 3 歳児歯科健康診査において、上顎右側第二乳臼歯のみにう蝕がみられた。

う蝕罹患型で正しいのはどれか。1つ選べ。

- a A 型
- b B 型
- c C1 型
- d C2 型

〔問題 24〕 数値が高いと水質が良好と判断される指標はどれか。1つ選べ。

- a DO
- b SS
- c BOD
- d COD

〔問題 25〕 合計 140 人に行ったスクリーニング検査の結果を表に示す。

	陽性	陰性	計
有病者 (人)	30	20	50
健康者 (人)	10	80	90
計 (人)	40	100	140

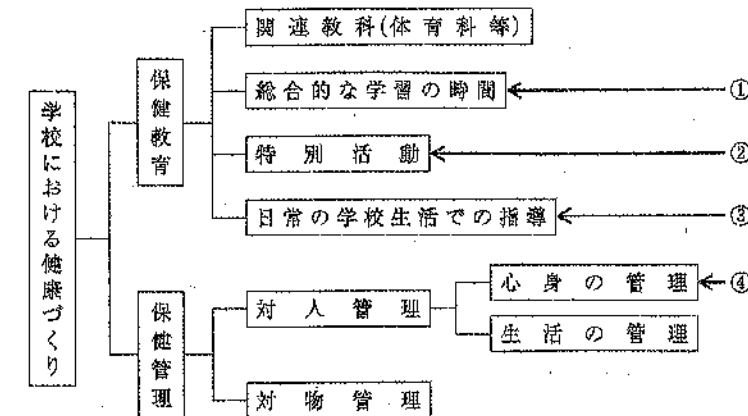
感受度はどれか。1つ選べ。

- a 0.21
- b 0.60
- c 0.75
- d 0.89

〔問題 26〕 第二種学校感染症はどれか。2つ選べ。

- a 麻疹
- b コレラ
- c エボラ出血熱
- d 流行性耳下腺炎

〔問題 27〕 学校保健の領域構造を図に示す。



感染症予防の領域はどれか。1つ選べ。

- a ①
- b ②
- c ③
- d ④

〔問題 28〕 歯科診療における作業管理に該当するのはどれか。2つ選べ。

- a ワクチンの接種
- b 口腔外バキュームの使用
- c 水平位でのスケーリング
- d フェイスシールドの着用

〔問題 29〕 地域包括支援センターの業務はどれか。2つ選べ。

- a 訪問介護の実施
- b 高齢者虐待の相談
- c 要介護認定の審査
- d 介護予防ケアマネジメント

〔問題 30〕 ノーマライゼーションに基づくのはどれか。2つ選べ。

- a 救急搬送体制の整備
- b 障害者の社会的自立の推進
- c 公共交通機関のバリアフリー化
- d 障害者への介護施設入所の勧奨

〔問題 31〕 初診の患者と歯科衛生士との会話である。

歯科衛生士：はじめまして、〇〇さん。

患者：はじめまして、こんにちは。

歯科衛生士：今回はどうされましたか。

患者：歯に穴があいていたのですが、忙しくて来院できず放置していたら、昨日から痛くなりました。

歯科衛生士： 。

に入る言葉で適切なのはどれか。1つ選べ。

- a 仕方ないですね。
- b それは大変でしたね。
- c どうして放置したのですか。
- d 忙しくても来院すべきでしたね。

〔問題 32〕 患者の感染症の有無に関わらず、すべての患者に実施するのはどれか。1つ選べ。

- a バリアフリー
- b フェールセーフ
- c ハイリスクアプローチ
- d スタンダード・プレコーション

〔問題 33〕 医療現場におけるヒヤリハットレポートの目的はどれか。2つ選べ。

- a 裁判の資料
- b 事故発生の防止
- c 保健所への報告
- d メタ認知能力の育成

〔問題 34〕 慢性肝炎患者の主要症候はどれか。2つ選べ。

- a 黄疸
- b 頻脈
- c 浮腫
- d 蝶形紅斑

〔問題 35〕 ある患者の ABO 式血液型検査のおもて試験の結果を表に示す。

A型血清	B型血清
凝集 (+)	凝集 (-)

この患者の血液型はどれか。1つ選べ。

- a A型
- b B型
- c AB型
- d O型

〔問題 36〕 体温測定で侵襲度が最も高いのはどれか。1つ選べ。

- a 腕窩温
- b 口腔温
- c 鼓膜温
- d 直腸温

〔問題 37〕 Hellman の歯齡Ⅲ C はどれか。1つ選べ。

- a 側方歯群の交換
- b 第一大臼歯の萌出開始
- c 第一大臼歯の萌出完了
- d 第二大臼歯の萌出開始

〔問題 38〕 65 歳の男性。上顎前歯部の変色を主訴として来院した。初診時の口腔内写真（別冊午後 No.3）を別に示す。検査の結果、コンポジットレジン修復を行うこととした。

まず用いるのはどれか。1つ選べ。

- a 歯肉圧排糸
- b シェードガイド
- c ダイヤモンドポイント
- d サービカルマトリックス

別冊 午後 No.3 写真

〔問題 39〕 補修修復の適応症はどれか。2つ選べ。

- a 外傷による歯冠破折
- b 歯肉退縮による根面う蝕
- c コンポジットレジン修復物の変色
- d メタルインレー修復物の二次う蝕

〔問題 40〕 根尖性歯周疾患で自発痛を生じるのはどれか。1つ選べ。

- a 歯根嚢胞
- b 歯根肉芽腫
- c 急性化膿性根尖性歯周炎
- d 慢性化膿性根尖性歯周炎

〔問題 41〕 42 歳の女性。上顎左側中切歯の変色を主訴として来院した。エックス線検査の結果、緊密な根管充填がされていたため、歯の漂白を行うことになった。初診時の口腔内写真（別冊午後 No.4）を別に示す。

用いるのはどれか。2つ選べ。

- a ラバーダム
- b 過酸化尿素
- c 水酸化カルシウム
- d 過ホウ酸ナトリウム

別冊 午後 No.4 写真

〔問題 42〕 化学的プラークコントロールに用いるのはどれか。1つ選べ。

- a 洗口剤
- b 歯ブラシ
- c タフトブラシ
- d デンタルフロス

〔問題 43〕 45 歳の女性。下顎左側臼歯部の歯肉出血を主訴として来院した。慢性歯周炎と診断され、歯周基本治療を行った。再評価後、歯周外科治療を行うことになった。初診時の口腔内写真（別冊午後 No.5A）、エックス線画像（別冊午後 No.5B）および再評価時の歯周組織検査結果の一部（別冊午後 No.6）を別に示す。

下顎左側大白歯部に行うのはどれか。1つ選べ。

- a 歯肉切除術
- b 歯根尖切除術
- c フラップ手術
- d ヘミセクション

別冊 午後 No.5A、B 写真  
No.6 図

〔問題 44〕 57歳の男性。下顎左側第一大臼歯の違和感を主訴として来院した。歯周基本治療後の再評価の結果、「6」にルートセパレーションを行うことになった。初診時のエックス線画像（別冊午後 No.7）を別に示す。

処置の目的として考えられるのはどれか。1つ選べ。

- a 歯根の抜去
- b 歯槽骨の再生
- c 新付着の獲得
- d 清掃性の向上

別冊 午後 No.7 写真

〔問題 45〕 口腔内写真（別冊午後 No.8）を別に示す。

観察されるのはどれか。1つ選べ。

- a 頬 棚
- b 切歯乳頭
- c 顎舌骨筋線
- d レトロモラーパッド

別冊 午後 No.8 写真

〔問題 46〕 全部床義歯製作過程で行う検査の写真（別冊午後 No.9）を別に示す。

行っているのはどれか。1つ選べ。

- a パラトグラム法
- b パントグラフ法
- c チェックバイト法
- d ゴシックアーチ描記法

別冊 午後 No.9 写真

〔問題 47〕 部分床義歯の写真（別冊午後 No.10）を別に示す。

丸印で示す部位の役割はどれか。2つ選べ。

- a 食片圧入を防止する。
- b 義歯の破折を防止する。
- c 支台歯のう蝕を防止する。
- d 支台歯へ咬合圧を伝達する。

別冊 午後 No.10 写真

〔問題 48〕 61歳の男性。上顎臼歯の欠損による咀嚼障害を主訴として来院した。インプラント補綴治療を行うこととした。印象採得時の口腔内写真（別冊午前 No.11A）と技工操作の写真（別冊午前 No.11B、C）を別に示す。

矢印が示すのはどれか。1つ選べ。

- a 方向指示棒
- b アバットメント
- c 印象用コーピング
- d インプラントアナログ

別冊 午後 No.11A、B、C 写真

〔問題 49〕 55歳の男性。上顎右側前歯部の自発痛を訴えて来院した。歯槽膿瘍と診断された。術中写真（別冊午後 No.12）を別に示す。

行っているのはどれか。1つ選べ。

- a 生 検
- b 局所麻酔
- c 試験的穿刺
- d ドレーンの挿入

別冊 午後 No.12 写真

〔問題 50〕 43歳の男性。食事摂取時に疼痛があり、顎下部の腫脹がみられる。初診時のエックス線画像（別冊午後 No.13）を別に示す。

考えられる疾患はどれか。1つ選べ。

- a 粘液瘤
- b 唾石症
- c 流行性耳下腺炎
- d シェーグレン症候群

別冊 午後 No.13 写真

〔問題 51〕 三叉神経痛で正しいのはどれか。2つ選べ。

- a 味覚障害が起こる。
- b 両側性に発症する。
- c 中高年の女性に多い。
- d 激しい発作性疼痛がある。

〔問題 52〕 矯正治療を行うにあたり撮影した画像（別冊午後 No.14）を別に示す。

この画像で把握するのはどれか。1つ選べ。

- a Hellman の歯齡
- b 下顎骨の成長方向
- c 母指吸引癖の有無
- d 生理的な成長発育の程度

別冊 午後 No.14 写真

〔問題 53〕 矯正装置を装着した口腔内写真（別冊午後 No. 15）を別に示す。

矢印で示す材料の名称はどれか。1つ選べ。

- a エラスティックリング
- b エラスティックチェーン
- c エラスティックモジュール
- d エラスティックセパレーター

別冊 午後 No.15 写真

〔問題 54〕 固定式保定装置はどれか。1つ選べ。

- a 犬歯間保定装置
- b トゥースポジショナー
- c Begg タイプリテーナー
- d Hawley タイプリテーナー

〔問題 55〕 矯正装置の写真（別冊午後 No.16）を別に示す。

この装置で正しいのはどれか。2つ選べ。

- a 狭窄歯列に用いる。
- b 急速拡大装置である。
- c 患者が取り外しを行う。
- d 持続的に矯正力が作用する。

別冊 午後 No.16 写真

〔問題 56〕 10歳の女兒。下唇の異常を主訴として来院した。3週前に気付いたが放置していたという。軽度の波動を触れるが、疼痛や発熱はないという。初診時の口腔内写真（別冊午後 No.17）を別に示す。

考えられるのはどれか。1つ選べ。

- a 上皮真珠
- b 粘液嚢胞
- c 口唇ヘルペス
- d Riga-Fede 病

別冊 午後 No.17 写真

〔問題 57〕 Hellman の歯齡Ⅱ A 期にみられるのはどれか。2つ選べ。

- a 顎間空隙
- b 発育空隙
- c 靈長空隙
- d リーウェイスペース

〔問題 58〕 自閉スペクトラム症児の歯科診療での対応で適切なのはどれか。2つ選べ。

- a 抑制具を使用する。
- b 視覚素材を使用する。
- c 反射抑制肢位をとらせる。
- d 毎回同一の診療ユニットを用いる。

〔問題 59〕 ダウン症候群のある染色体の模式図を示す。



図で示す染色体で正しいのはどれか。1つ選べ。

- a 13番染色体
- b 18番染色体
- c 21番染色体
- d 性染色体

〔問題 60〕 高齢者の栄養評価に利用されるのはどれか。2つ選べ。

- a BMI
- b 筋肉量
- c HbA1c
- d  $\gamma$ -グロブリン値

〔問題 61〕 65歳の男性。慢性歯周炎の診断で歯周治療を開始することになった。糖尿病で服薬治療を受けているという。

SRPを行うにあたり特に注意すべきことはどれか。2つ選べ。

- a 感染
- b 閉口障害
- c 低血糖発作
- d 唾液分泌増加

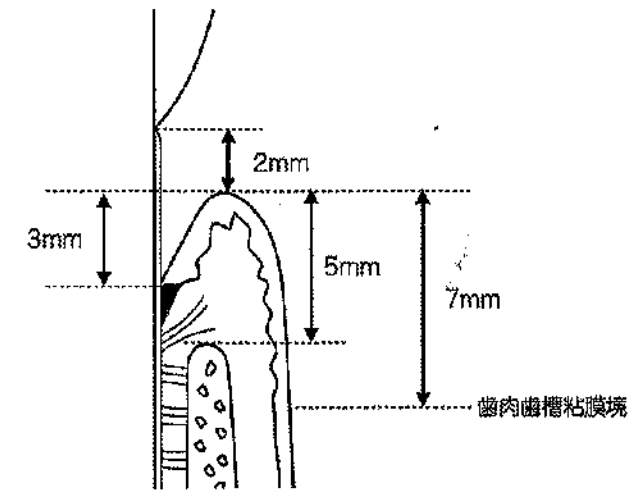
〔問題 62〕 認知症で最も多いのはどれか。1つ選べ。

- a 血管性認知症
- b 前頭側頭型認知症
- c レビー小体型認知症
- d アルツハイマー型認知症

〔問題 63〕 スケーリング・ルートプレーニングで除去するのはどれか。2つ選べ。

- a 歯石
- b エナメル突起
- c ポケット上皮
- d 病的セメント質

〔問題 64〕 歯周組織の模式図を示す。



臨床的付着歯肉幅はどれか。1つ選べ。

- a 2mm
- b 4mm
- c 5mm
- d 7mm

〔問題 65〕 下顎左側臼歯部のエックス線画像（別冊午後 No.18）を別に示す。

〔6〕部で観察できるのはどれか。2つ選べ。

- a インレー
- b 内部吸収
- c 根管充填材
- d 歯槽骨吸収

別冊 午後 No.18 写真

〔問題 66〕 グレーシータイプキュレットでスケーリングを行う際の写真（別冊午後 No.19）を別に示す。

この器具を使用できるのはどれか。1つ選べ。

- a 上顎右側犬歯唇側近心面
- b 下顎右側第二大臼歯頬側中央部
- c 下顎左側第一小白歯舌側近心面
- d 上顎左側第一大臼歯口蓋側近心面

別冊 午後 No.19 写真

〔問題 67〕 器具と歯面に対する操作角度の組合せで正しいのはどれか。2つ選べ。

- a エアスケーラー ————— 15度
- b 超音波スケーラー ————— 45度
- c シックルタイプスケーラー ————— 30度
- d ユニバーサルタイプキュレット ————— 70度

〔問題 68〕 超音波スケーラーによるスケーリングが効果的なのはどれか。2つ選べ。

- a 歯槽骨炎
- b 智歯周囲炎
- c 慢性歯周炎
- d 根尖性歯周炎

〔問題 69〕 歯肉縁下歯石の探知に有効なのはどれか。2つ選べ

- a セパレーター
- b エックス線画像
- c エキスプローラー
- d コンタクトゲージ

〔問題 70〕 55歳の女性。下顎右側小白歯部のブラッシング時の痛みを訴えている。フローリングの結果を表に示す。歯の実質欠損はみられない。

舌側	アタッチメントレベル (mm)	5	4	4	4	3	4
	PPD (mm)	3	2	3	2	2	2
歯冠		45			44		
頬側	PPD (mm)	3	2	3	3	2	2
	アタッチメントレベル (mm)	5	5	6	5	5	5
動揺度 (Millerの分類)		0			0		

考えられる対応はどれか。2つ選べ。

- a フッ化ジアンミン銀塗布
- b フッ化物パーニッシュ塗布
- c 硝酸カリウム配合歯磨剤の推奨
- d 酸化亜鉛ユージノールセメント充填

〔問題 71〕 試験中に恒温装置が必要なのはどれか。1つ選べ。

- a RDテスト®
- b Dreizen test
- c Dentocult® -SM
- d グルコースクリアランステスト

〔問題 72〕 62歳の女性。口腔乾燥を主訴として来院した。関節リウマチで治療中であるという。口腔内診査およびう蝕活動性試験の結果を表に示す。

	検査項目	検査値
口腔内診査 結果	DMFT	17
	PCR	36%
	BOPの割合	20%
	4mm以上の歯周ポケットの割合	4%
う蝕活動性試験 結果	刺激時唾液流出量	0.4mL/min
	ミュータンスレンサ球菌数	$< 3 \times 10^4$

まず行う対応はどれか。2つ選べ。

- a 小窩裂溝充填
- b ブラッシング指導
- c 唾液腺マッサージの指示
- d 抗菌薬の歯周ポケット内投与

〔問題 73〕 PMTCの術式で適切なのはどれか。1つ選べ。

- a フッ化物塗布 → 歯面清掃 → 歯垢染色剤塗布
- b フッ化物塗布 → 歯垢染色剤塗布 → 歯面清掃
- c 歯垢染色剤塗布 → 歯面清掃 → フッ化物塗布
- d 歯垢染色剤塗布 → フッ化物塗布 → 歯面清掃

〔問題 74〕 6歳の男児。定期健診を希望して来院した。口腔内写真（別冊午後 No. 20）を別に示す。

矢印で示す歯への対応で適切なものはどれか。2つ選べ。

- a APFゲルの塗布
- b プラークコントロール
- c フッ化物配合歯磨剤の塗布
- d レジン系材料による小窩裂溝填塞

別冊 午後 No.20 写真

〔問題 75〕 厚生労働省の「フッ化物洗口ガイドライン」によるフッ化物洗口法で対象となるのはどれか。2つ選べ。

- a 1歳6か月
- b 3歳
- c 10歳
- d 18歳

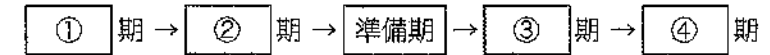
〔問題 76〕 5Lの洗口液の調製に必要なNaFの量はどれか。1つ選べ。

- a 1.00g
- b 2.25g
- c 5.00g
- d 10.0g

〔問題 77〕 実施にあたり正しいのはどれか。2つ選べ。

- a 20mLの洗口液で洗口させる。
- b 新鮮な水道水で調製するのがよい。
- c 洗口後30分間はうがいを控えさせる。
- d フッ化物配合歯磨剤の使用は控えさせる。

〔問題 78〕 禁煙支援における喫煙者の行動変容を図に示す。



禁煙の動機付けの強化を行う時期はどれか。1つ選べ。

- a ①
- b ②
- c ③
- d ④

〔問題 79〕 ADLの指標はどれか。2つ選べ。

- a 食事
- b 入浴
- c 歯磨き
- d 家屋維持

〔問題 80〕 27歳の妊娠20週の女性。ブラッシング時の出血を主訴として来院した。初診時の口腔内写真（別冊午後 No.21）を別に示す。母子健康手帳に記載した内容の一部を図に示す。

妊娠中と産後の歯の状態

初回診査 XX年 X月 XX日	
妊 娠	20 週
要治療のむし歯	なし
歯 石	なし (あり)
歯肉の炎症	なし (あり (要指導))
特記事項	偏食傾向
施設名 又は担当者名	〇〇歯科医院

歯の状態記号：健全歯/むし歯(未処置歯)C  
歯齧傷○ 歯欠損△

患者への説明で適切なものはどれか。2つ選べ。

- a 「前歯の歯ぐきが腫れています」
- b 「歯間ブラシを使用しましょう」
- c 「妊娠性エプーリスと考えられます」
- d 「歯石が沈着しているので、歯石除去をしましょう」

別冊 午後 No.21 写真

〔問題 81〕 53歳の女性。定期健康診査で来院した。口腔内写真（別冊午後 No.22）を別に示す。プラークの付着が認められたため、歯科保健指導を行うよう指示された。写真部位の清掃に適するのはどれか。2つ選べ。

- a 歯間ブラシ
- b タフトブラシ
- c デンタルフロス
- d ジェット水流洗口器

別冊 午後 No.22 写真

〔問題 82〕 介護予防事業で口腔機能向上の対象となるチェック項目はどれか。2つ選べ。

- a 義歯を装着していない。
- b 味がわからないことがある。
- c お茶や汁物などでむせることがある。
- d 半年前に比べて固いものが食べにくい。

〔問題 83〕 60歳の女性。家族に口臭を指摘されて来院した。本人は自覚していないという。ガスクロマトグラフィー検査でVSC濃度が高値を示した。う蝕や歯周疾患は認めない。初診時の口腔内写真（別冊午後 No.23A、B）を別に示す。

適切な対応はどれか。2つ選べ。

- a 抗真菌薬の処方
- b 舌ブラシ使用の推奨
- c フッ化物洗口の推奨
- d チモール配合洗口剤の推奨

別冊 午後 No.23A、B 写真

〔問題 84〕 80歳の男性。食後によくむせることを主訴として来院した。1年前に脳梗塞を発症したという。摂食嚥下機能障害と診断されている。

誤嚥を防止するための対応として正しいのはどれか。2つ選べ。

- a 液体には片栗粉を加える。
- b 食形態はゼラチン食にする。
- c 嚙まなくてよい食品を提供する。
- d スプーンは大きいものを用いる。

〔問題 85〕 30歳の女性。定期健診のため来院した。来院時に歯垢染め出しの結果（別冊午後 No.24）を別に示す。1日に3回、5～10分間の歯ブラシによる清掃を行っているという。

口腔衛生指導として適切なのはどれか。2つ選べ。

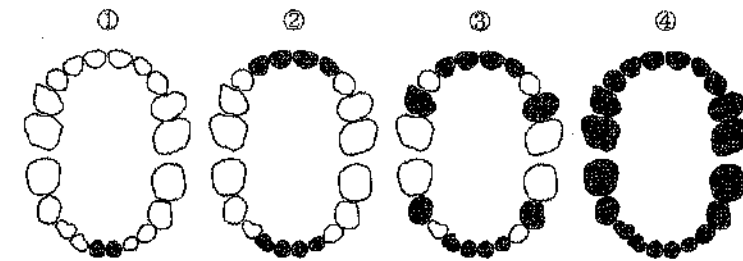
- a デンタルフロスの使用を推奨する。
- b 目標としてPCRを20%以下とする。
- c 歯頸部への歯ブラシの当て方を指導する。
- d 1日の歯磨きの回数を増やすように指導する。

別冊 午後 No.24 図

〔問題 86〕 介助者が片麻痺の高齢者に口腔清掃を行うとき、患者の体位で適切なのはどれか。2つ選べ。

- a 立位
- b 仰臥位
- c 側臥位
- d 頭部の健側傾斜

〔問題 87〕 乳幼児期の歯の萌出状態を図に示す。萌出歯を黒で表している。



離乳完了期の歯の萌出状態はどれか。1つ選べ。

- a ①
- b ②
- c ③
- d ④

〔問題 88〕 離乳後期に行う離乳食の進め方で正しいのはどれか。2つ選べ。

- a 歯ぐきでつぶせる固さの食物を与える。
- b 母乳や育児用ミルクは飲みただけ与える。
- c 食事のリズムを大切に1日3回の食事を与える。
- d 手づかみ食べにより自分で食べる楽しみを増やす。

〔問題 89〕 身長160cm、体重60kgの女性。

BMIの値で正しいのはどれか。1つ選べ。

- a 18.4
- b 20.4
- c 23.4
- d 25.4

〔問題 90〕 グルコースから生成されるのはどれか。1つ選べ。

- a キシリトール
- b ソルビトール
- c マルチトール
- d ラクチトール

〔問題 91〕 観血的処置前に抗菌薬を投与することで予防できるのはどれか。1つ選べ。

- a 高血圧症
- b 骨粗鬆症
- c 心内膜炎
- d 帯状疱疹

〔問題 92〕 B型肝炎患者に使用した器具の写真(別冊午後No.25)を別に示す。

滅菌・消毒法として正しいのはどれか。2つ選べ。

- a 乾熱滅菌
- b 高圧蒸気滅菌
- c 70%エタノール消毒
- d エチレンオキサイドガス滅菌

別冊 午後 No.25 写真

〔問題 93〕 ある印象材の写真(別冊午後No.26)を別に示す。

この印象材について正しいのはどれか。2つ選べ。

- a 熱可塑性である。
- b 約100℃でゲル化する。
- c 義歯の印象採得に適する。
- d アルジネート印象材と連合印象する。

別冊 午後 No.26 写真

〔問題 94〕 器具の写真(別冊午後No.27)を別に示す。

この器具と同時に使用するものはどれか。2つ選べ。

- a ウェッジ
- b クランプ
- c ラバーダムシート
- d マトリックスバンド

別冊 午後 No.27 写真

〔問題 95〕 歯髓検査機器の写真(別冊午後No.28)を別に示す。

診査時に準備するのはどれか。2つ選べ。

- a 冷水
- b ペースト材
- c コットンロール
- d テンポラリーストッピング

別冊 午後 No.28 写真

〔問題 96〕 器具の写真(別冊午後No.29)を別に示す。

器具と用途の組合せで正しいのはどれか。2つ選べ。

- a ① ——— 根管充填
- b ② ——— 髓腔穿孔
- c ③ ——— 窩洞の概形成
- d ④ ——— 根管内異物除去

別冊 午後 No.29 写真

〔問題 97〕 32歳の女性。下顎前歯部の審美障害を改善するためにオールセラミッククラウンを製作することになった。支台歯形成後の精密印象採得に使用するトレーの写真（別冊午後 No.30）を別に示す。

準備するのはどれか。2つ選べ。

- a 接着剤
- b シリンジ
- c コンパウンド印象材
- d 酸化亜鉛ユージノール印象材

別冊 午後 No.30 写真

〔問題 98〕 50歳の男性。咀嚼障害を主訴として来院した。診察の結果、下顎義歯を製作することになった。完成した新義歯の写真（別冊午後 No.31）を別に示す。

義歯装着時に準備するのはどれか。2つ選べ。

- a 咬合紙
- b サベイヤール
- c ホワイトポイント
- d ゴードンプライヤー

別冊 午後 No.31 写真

〔問題 99〕 器具の写真（別冊午後 No.32）を別に示す。

持針器はどれか。1つ選べ。

- a ①
- b ②
- c ③
- d ④

別冊 午後 No.32 写真

〔問題 100〕 器材の写真（別冊午後 No.33）を別に示す。

この使用目的はどれか。1つ選べ。

- a ブラケットの位置決め
- b チューブとバンドとの溶接
- c リガチャーワイヤーの切断
- d ブラケットとバンドとのろう着

別冊 午後 No.33 写真

〔問題 101〕 器具の写真（別冊午後 No.34）を別に示す。

ブラケットを歯面から撤去する際に準備するのはどれか。2つ選べ。

- a ①
- b ②
- c ③
- d ④

別冊 午後 No.34 写真

〔問題 102〕 3歳の男児。歯科治療終了後、「よく頑張ったね」と声をかけ、シールを与えた。

適用した対応法はどれか。1つ選べ。

- a モデリング法
- b タイムアウト法
- c 系統的脱感作法
- d トークンエコノミー法

〔問題 103〕 歯科診療時における体動のコントロール中の写真（別冊午後 No.35）を別に示す。

この方法の特徴はどれか。2つ選べ。

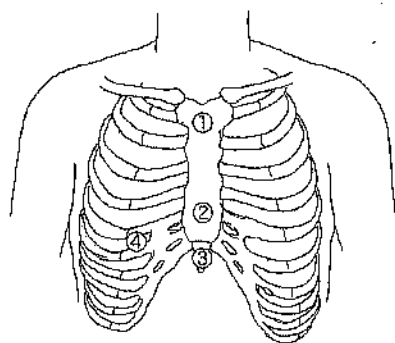
- a 呼吸抑制の可能性は低くなる。
- b 協力状態に合わせて調節できる。
- c マンパワーの省力化がはかれる。
- d 本人または代諾者の同意が必要である。

別冊 午後 No.35 写真

〔問題 104〕 口内法エックス線写真撮影で正しいのはどれか。2つ選べ。

- a 照射野を制限する。
- b 防護用エプロンは不要である。
- c 照射スイッチは歯科衛生士が押す。
- d 照射コーンは撮影部位に近づける。

〔問題 105〕 図は胸部の骨格を示す。



胸骨圧迫心マッサージを行う部位はどれか。1つ選べ。

- a ①
- b ②
- c ③
- d ④

〔問題 106〕 カ行の発音が不明瞭な患者で考えられる機能の低下はどれか。1つ選べ。

- a 咽頭の反射
- b 口唇の閉鎖
- c 舌後方の挙上
- d 舌前方の挙上

〔問題 107〕 NST で正しいのはどれか。2つ選べ。

- a 多職種で情報を共有する。
- b 主な対象者は外来患者である。
- c 栄養障害に伴う合併症を予防する。
- d 経口摂取から経管栄養への移行を目指す。

〔問題 108〕 嚥下障害を評価する改訂水飲みテストで正しいのはどれか。2つ選べ。

- a 5回繰り返して評価する。
- b 嚥下後の呼吸状態を評価する。
- c 嚥下動作の準備期を評価する。
- d 3mLの冷水の嚥下状況を評価する。

〔問題 109〕 73歳の男性。脳梗塞発症後、食事中にむせることを主訴として来院した。この患者に装着した口腔内装置の写真（別冊午後 No.36A）と装置装着時の口腔内写真（別冊午後 No.36B）を別に示す。

この装置によって改善できるのはどれか。2つ選べ。

- a 咬合力
- b 食塊形成能
- c 鼻咽腔閉鎖機能
- d 舌と床との接触関係

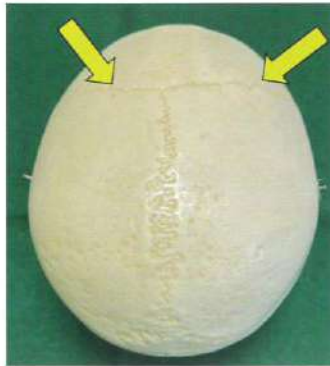
別冊 午後 No.36A、B 写真

〔問題 110〕 筋のトレーニング器具の写真（別冊午後 No.37）を別に示す。

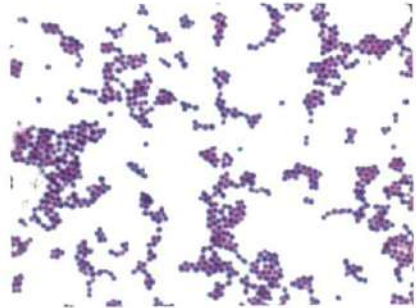
この器具でトレーニングするのはどれか。1つ選べ。

- a 咬筋
- b 口輪筋
- c 舌骨舌筋
- d 上咽頭収縮筋

別冊 午後 No.37 写真



午後 No.1



午後 No.2



午後 No.3



午後 No.4



午後 No.5

舌側	PPD(mm)	3	3	⑤	4	3	3
歯種		36			37		
頬側	PPD(mm)	3	3	⑥	4	3	3
動揺度 (Millerの分類)		0			0		

○印：プロービング時の出血

午後 No.6



午後 No.7



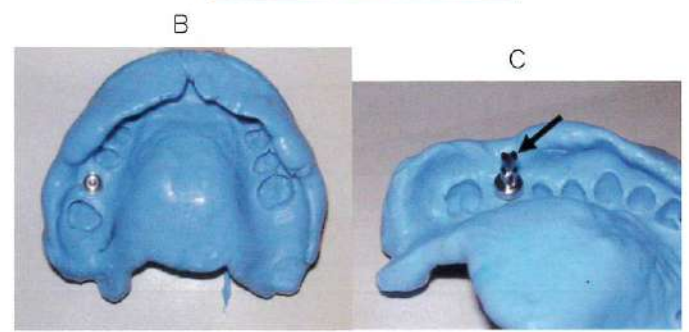
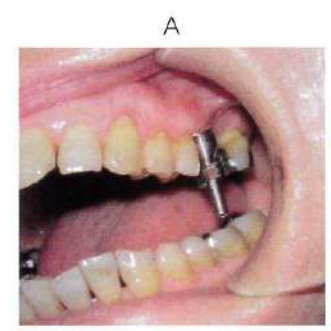
午後 No.8



午後 No.10



午後 No.9



午後 No.11



午後 No.12



午後 No.13



午後 No.14



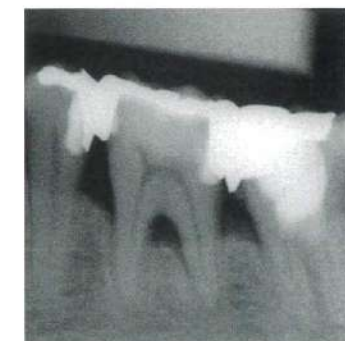
午後 No.15



午後 No.16



午後 No.17



午後 No.18



午後 No.19



午後 No.20



午後 No.21

A



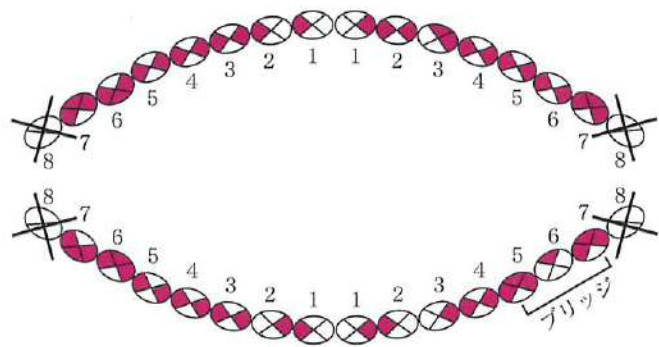
午後 No.22



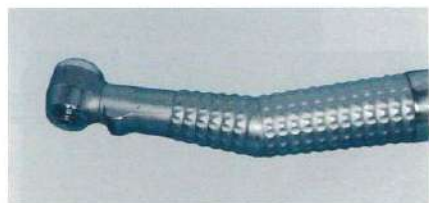
B



午後 No.23



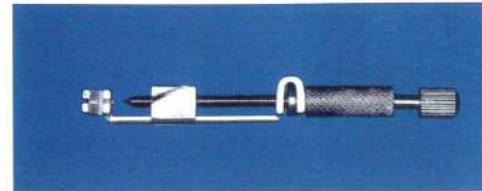
午後 No.24



午後 No.25



午後 No.26



午後 No.27



午後 No.28



① ② ③ ④

午後 No.29



午後 No.30



午後 No.31



①



②



午後 No.33



③



④

午後 No.32



①



②



③



④

午後 No.34

A



B



午後 No.36



午後 No.35



午後 No.37