

◎指示があるまで開かないこと。

午前

(9時30分～12時)

注意事項

- 1 試験問題の数は110問で、解答時間は正味2時間30分である。
- 2 解答方法は次のとおりである。
 - (1) 各問題にはaからdまで4つの選択肢がある。そのうち質問に適した選択肢を(例1)では1つ、(例2)では2つ選び答案用紙に記入すること。

(例1)〔問題111〕 県庁所在地はどれか。1つ選べ。

- a 栃木市
b 川崎市
c 神戸市
d 倉敷市

(例2)〔問題112〕 県庁所在地はどれか。2つ選べ。

- a 宇都宮市
b 川崎市
c 神戸市
d 倉敷市

(例1)の正解は「c」であるから答案用紙の◎をマークすればよい。

答案用紙 たての場合				
111	Ⓐ	Ⓑ	Ⓒ	Ⓓ
			↓	
111	Ⓐ	Ⓑ	●	Ⓓ

答案用紙 よこの場合	
111	111
Ⓐ	Ⓐ
Ⓑ	Ⓑ
Ⓒ	→ ●
Ⓓ	Ⓓ

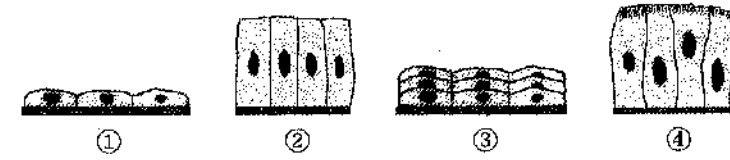
(例2)の正解は「a」と「c」であるから答案用紙の◎と◎をマークすればよい。

答案用紙 たての場合				
112	Ⓐ	Ⓑ	Ⓒ	Ⓓ
			↓	
112	●	Ⓑ	●	Ⓓ

答案用紙 よこの場合	
112	112
Ⓐ	●
Ⓑ	Ⓑ
Ⓒ	→ ●
Ⓓ	Ⓓ

- (2) 答案の作成にはH・Bの鉛筆を使用し、濃くマークすること。
 良い解答の例 …… ● (濃くマークすること。)
 悪い解答の例 …… ⊕ ⊖ ⊗ ⊙ (解答したことになる。)
- (3) 答えを修正した場合は、必ず「消しゴム」であとが残らないように完全に消すこと。
 鉛筆の色が残ったり「●」のような消し方などをした場合は、修正したことになるので注意すること。
- (4) ア(例1)の質問には2つ以上解答した場合は誤りとする。
 イ(例2)の質問には1つ又は3つ以上解答した場合は誤りとする。
- (5) 答案用紙は折り曲げたりメモやチェック等で汚したりしないように特に注意すること。

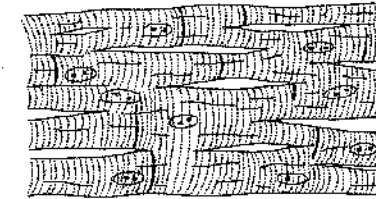
〔問題 1〕 粘膜上皮の模式図を示す。



口腔にみられる粘膜上皮はどれか。1つ選べ。

- a ①
- b ②
- c ③
- d ④

〔問題 2〕 筋の模式図を示す。



この筋について正しいのはどれか。1つ選べ。

- a 平滑筋である。
- b 強縮を起こす。
- c 自動能をもたない。
- d 自律神経支配である。

〔問題 3〕 顔面骨の写真（別冊午前 No.1）を別に示す。

矢印の部位に付着するのはどれか。1つ選べ。

- a 咬筋
- b 側頭筋
- c 内側翼突筋
- d 外側翼突筋

別冊 午前 No.1 写真

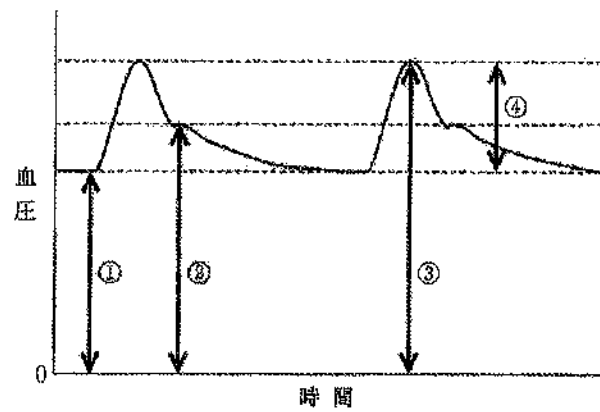
〔問題 4〕 解剖学的名称と好発部位の組合せで正しいのはどれか。1つ選べ。

- a 斜走隆線 ————— 下顎第一大臼歯
- b 槌状根 ————— 下顎第二小臼歯
- c 盲孔 ————— 上顎中切歯
- d カラベリー結節 ————— 上顎第一大臼歯

〔問題 5〕 血糖値を下げるホルモンはどれか。1つ選べ。

- a インスリン
- b グルカゴン
- c アドレナリン
- d コルチゾール

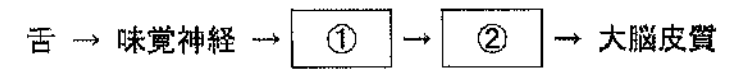
〔問題 6〕 動脈内の血圧変化を図に示す。



脈圧はどれか。1つ選べ。

- a ①
- b ②
- c ③
- d ④

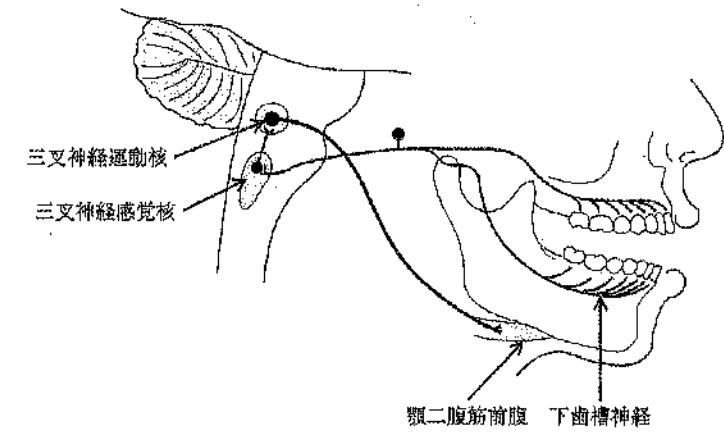
〔問題 7〕 味覚の伝導路を示す。



□に入る組合せで正しいのはどれか。1つ選べ。

- | | |
|--------|------|
| ① | ② |
| a 視床 | 延髄 |
| b 延髄 | 視床 |
| c 延髄 | 視床下部 |
| d 視床下部 | 延髄 |

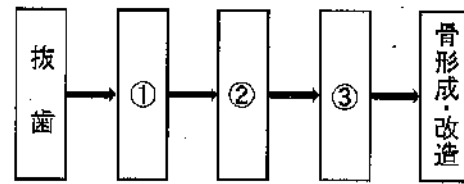
〔問題 8〕 顎反射の経路を模式図に示す。



この反射はどれか。1つ選べ。

- a 開口反射
- b 下顎張反射
- c 咽頭絞扼反射
- d 歯根膜咬筋反射

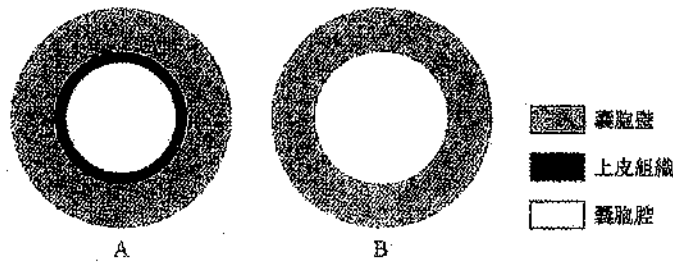
〔問題 9〕 抜歯創の治癒過程を示す。



□に入る組合せで正しいのはどれか。1つ選べ。

- | | ① | ② | ③ |
|---|---------|---------|---------|
| a | 肉芽組織の形成 | 血餅の形成 | 上皮化の完了 |
| b | 血餅の形成 | 肉芽組織の形成 | 上皮化の完了 |
| c | 血餅の形成 | 上皮化の完了 | 肉芽組織の形成 |
| d | 肉芽組織の形成 | 上皮化の完了 | 血餅の形成 |

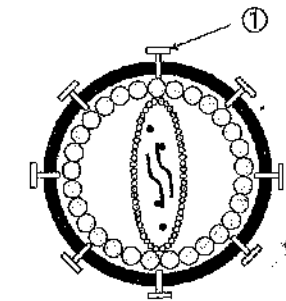
〔問題 10〕 異なる嚢胞の模式図を示す。



Bに該当するのはどれか。1つ選べ。

- a 歯根嚢胞
- b 類皮嚢胞
- c 含歯性嚢胞
- d 単純性骨嚢胞

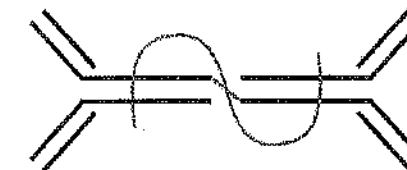
〔問題 11〕 ヒト免疫不全ウイルスを模式図に示す。



①で示すのはどれか。1つ選べ。

- a gp120
- b HBs 抗原
- c カプシド
- d ノイラミニダーゼ (NA)

〔問題 12〕 免疫グロブリンの構造を図に示す。



正しいのはどれか。1つ選べ。

- a 血清抗体の主体である。
- b 唾液中に最も多く存在する。
- c I型アレルギーを引き起こす。
- d 抗原結合部位は2か所である。

〔問題 13〕 限局型侵襲性歯周炎に罹患した歯周ポケット内から多く分離されるのはどれか。1つ選べ。

- a *Prevotella intermedia*
- b *Actinomyces israelii*
- c *Tannerella forsythensis* (forsythia)
- d *Aggregatibacter actinomycetemcomitans*

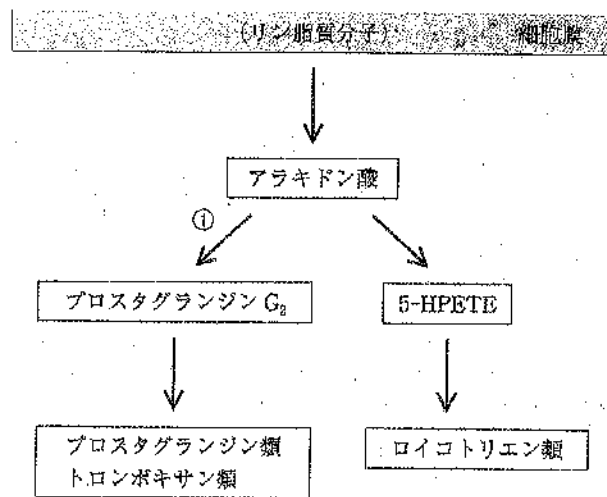
〔問題 14〕 薬物の副作用がみられる口腔内写真（別冊午前 No.2）を別に示す。

幼児期に服用していたと考えられる薬物はどれか。1つ選べ。

- a セフェム系抗菌薬
- b マクロライド系抗菌薬
- c ニューキノロン系抗菌薬
- d テトラサイクリン系抗菌薬

別冊 午前 No.2 写真

〔問題 15〕 アラキドン酸カスケードを図に示す。



①の反応を抑制するのはどれか。1つ選べ。

- a アンピシリン
- b アセトアミノフェン
- c ジフェンヒドラミン
- d ジクロフェナクナトリウム

〔問題 16〕 唾液の緩衝作用に関与するのはどれか。2つ選べ。

- a ムチン
- b リン酸塩
- c 重炭酸塩
- d アミラーゼ

〔問題 17〕 ブラッシング法で振動を加えるのはどれか。2つ選べ。

- a バス法
- b フォーンズ法
- c ローリング法
- d スティルマン改良法

〔問題 18〕 歯磨剤の変質を防ぐ目的で添加される基本成分はどれか。1つ選べ。

- a グリセリン
- b メントール
- c 安息香酸ナトリウム
- d ラウリル硫酸ナトリウム

〔問題 19〕 歯垢染色剤に使用される色素はどれか。2つ選べ。

- a メチレンブルー
- b ローズベンガル
- c プリリアントブルー
- d クリスタルバイオレット

〔問題 20〕 上顎中切歯部に歯のフッ素症がみられた。

フッ化物が影響した時期として考えられるのはどれか。1つ選べ。

- a 胎生4週～6週
- b 1歳～3歳
- c 6歳～8歳
- d 10歳～12歳

〔問題 21〕 歯科検診の結果を表に示す。

受診者数	100名
現在歯数	2,600歯
未処置歯数	100歯
喪失歯数	50歯
処置歯数	450歯

DMFT 指数はどれか。1つ選べ。

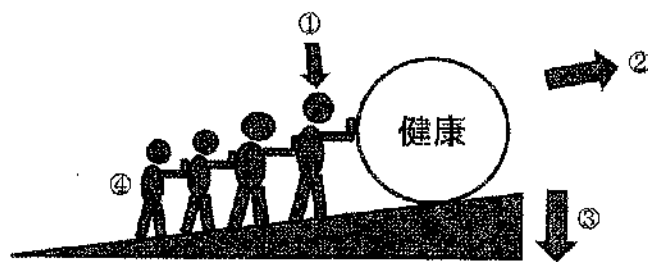
- a 1
- b 5.5
- c 6
- d 25

〔問題 22〕 学校歯科健康診断の学校歯科医所見欄に「ZS」と記入してある。

考えられるのはどれか。1つ選べ。

- a 軽度の不正咬合が認められる
- b 歯面の 1/3 以下に歯垢の付着がある
- c 歯肉炎などはないが、歯石沈着が認められる
- d 歯肉に軽度の炎症症候があるが、歯石沈着が認められない

〔問題 23〕 ヘルスプロモーションの概念図を示す。



番号と用語の組合せで正しいのはどれか。2つ選べ。

- a ① —— 健康を支援する環境づくり
- b ② —— 豊かな人生
- c ③ —— 個人のエンパワー
- d ④ —— 住民組織のエンパワー

〔問題 24〕 人口動態統計はどれか。2つ選べ。

- a 転入
- b 離婚
- c 乳児死亡
- d 老年人口

〔問題 25〕 グローブの写真（別冊午前 No.3）を別に示す。

グローブの廃棄区分はどれか。1つ選べ。

- a その他の産業廃棄物
- b 特別管理一般廃棄物
- c 特別管理産業廃棄物
- d その他の事業系一般廃棄物

別冊 午前 No.3 写真

〔問題 26〕 感染症予防で感染経路対策はどれか。2つ選べ。

- a 検疫
- b 健康診断
- c マスクの着用
- d 媒介動物の駆除

〔問題 27〕 母子健康手帳で正しいのはどれか。1つ選べ。

- a 予防接種歴を記載する。
- b 都道府県知事が交付する。
- c 児童福祉法で規定されている。
- d 出産の届出により交付される。

〔問題 28〕 保健所の業務はどれか。2つ選べ。

- a 労働災害の認定
- b 医療機関の監視
- c 特定健康診査の実施
- d 上水道などの水道の管理

〔問題 29〕 令和2年の医師数、歯科医師数、歯科衛生士数、歯科技工士数の現況を表に示す。

①	339,623人
②	142,760人
③	107,443人
④	34,826人

歯科衛生士数はどれか。1つ選べ。

- a ①
- b ②
- c ③
- d ④

〔問題 30〕 在宅での介護が困難な高齢者を介護保険でリハビリテーションを行うこととした。

最も適切な施設はどれか。1つ選べ。

- a 介護医療院
- b グループホーム
- c 介護老人福祉施設
- d 介護老人保健施設

〔問題 31〕 歯科衛生士法に規定されているのはどれか。2つ選べ。

- a 処方箋の保存
- b 秘密保持義務
- c 療養上の世話
- d 業務従事者の届出

〔問題 32〕 使用後の器具の写真(別冊午前 No.4)を別に示す。

感染リスクレベルはどれか。1つ選べ。

- a 高リスク
- b 中間リスク
- c 低リスク
- d 最小リスク

別冊 午前 No.4 写真

〔問題 33〕 60歳の男性。舌癌と診断された。

病状の問い合わせに回答してもよい相手はどれか。1つ選べ。

- a 患者の両親
- b 患者の配偶者
- c 患者の子ども
- d 患者が承諾した人

〔問題 34〕 リハビリテーションに関わる職種と職務の組合せで正しいのはどれか。

1つ選べ。

- a 管理栄養士 —— 食事の介助
- b 作業療法士 —— 利き手交換の訓練
- c 歯科技工士 —— 義歯装着時の調整
- d 理学療法士 —— 摂食嚥下訓練

〔問題 35〕 ある検査で得られた図(別冊午前 No.5)を示す。

この検査で把握できるのはどれか。1つ選べ。

- a 血圧
- b 脈圧
- c 心拍数
- d 血中酸素飽和度

別冊 午前 No.5 図

〔問題 36〕 腎機能障害のある患者で高値を示すのはどれか。2つ選べ。

- a Cr
- b TP
- c UN
- d ALT

〔問題 37〕 電離放射線による確率的影響でみられるのはどれか。2つ選べ。

- a 脱毛
- b 白内障
- c 発がん
- d 遺伝的影響

〔問題 38〕 56歳の女性。下顎右側第一小白歯歯頸部の欠損と変色を主訴として来院した。初診時の口腔内写真（別冊午前 No.6）を別に示す。

適切と考えられる処置はどれか。1つ選べ。

- a フッ化物歯面塗布
- b ラミネートベニア修復
- c グラスアイオノマーセメント修復
- d コンポジットレジンインレー修復

別冊 午前 No.6 写真

〔問題 39〕 メタルインレー修復と比較したCAD/CAMインレー修復の長所はどれか。2つ選べ。

- a 治療時間を短縮できる。
- b 窩洞に精緻な形態を付与できる。
- c 健全歯質の切削量を低減できる。
- d 修復物の製作時間を短縮できる。

〔問題 40〕 28歳の女性。上顎左側小白歯部の冷水痛を訴えて来院した。検査の結果、
[5] 隣接面に対してコンポジットレジン修復を行うこととなり、ウェッジを使用することとなった。初診時の口腔内写真（別冊午前 No.7）を別に示す。

ウェッジを用いる理由で適切なのはどれか。2つ選べ。

- a 歯間離開
- b 窩洞の防湿
- c 乳頭歯肉の保護
- d レジンの重合収縮低減

別冊 午前 No.7 写真

〔問題 41〕 50歳の男性。下顎右側第一大臼歯部歯肉の腫脹を主訴として来院した。ある材料を用いてエックス線検査が行われた。検査時の口腔内写真（別冊午前 No.8）を別に示す。

この検査の目的はどれか。1つ選べ。

- a 根管長の測定
- b 原因部位の特定
- c 膿の貯留の有無の判定
- d ポケット底の位置の探索

別冊 午前 No.8 写真

〔問題 42〕 タンニン・フッ化物合剤配合カルボキシレートセメントの用途で正しいのはどれか。1つ選べ。

- a 逆根管充填
- b 暫間的間接覆髄
- c 歯髄の鎮痛消炎
- d セラミックインレーの合着

〔問題 43〕 根未完成永久歯にある処置を行うことになった。用いられた薬剤（別冊午前 No.9A）と器具の写真（別冊午前 No.9B）を別に示す。

行う処置はどれか。1つ選べ。

- a 直接覆髄
- b 生活断髄
- c アペキシゲネーシス
- d アペキシフィケーション

別冊 午前 No.9A、B 写真

〔問題 44〕 55歳の男性。上顎前歯部歯肉の腫脹を主訴として来院した。プロービング深さは5mm以下であり、歯の動揺度は0度であった。初診時の口腔内写真（別冊午前 No.10A）とエックス線画像（別冊午前 No.10B）を別に示す。

増悪因子として考えられるのはどれか。1つ選べ。

- a 小帯異常
- b 外傷性咬合
- c エナメル突起
- d 不適合補綴装置

別冊 午前 No.10A、B 写真

〔問題 45〕 32歳の女性。歯肉の腫脹を主訴として来院した。てんかんにて通院服薬中であるという。歯周ポケットの深さは4～6mmで、エックス線画像上で骨吸収はみられない。口腔内写真（別冊午前 No.11）を別に示す。

まず行うのはどれか。1つ選べ。

- a 歯肉切除術
- b 抗菌薬の投与
- c ルートプレーニング
- d プラークコントロール

別冊 午前 No.11 写真

〔問題 46〕 写真（別冊午前 No.12）を別に示す。

この使用目的で正しいのはどれか。1つ選べ。

- a 水平的顎間関係の記録
- b 部分床義歯の着脱方向の決定
- c ブリッジの支台歯間の平行性の確認
- d 頭蓋骨に対する上顎の位置関係の記録

別冊 午前 No.12 写真

〔問題 47〕 CAD/CAM冠製作中の写真（別冊午前 No.13）を別に示す。

次に行うのはどれか。1つ選べ。

- a 精密印象
- b 光学印象
- c 切削加工
- d 補綴装置設計

別冊 午前 No.13 写真

〔問題 48〕 離底型ポンティックの適応部位はどれか。1つ選べ。

- a 上顎前歯部
- b 上顎白歯部
- c 下顎前歯部
- d 下顎白歯部

〔問題 49〕 34歳の男性。頬粘膜のアфтаを主訴として来院した。診断の結果、慢性再発性アфтаと判明した。初診時の口腔内写真（別冊午前 No.14A）と足背の写真（別冊午前 No.14B）を別に示す。

考えられる疾患はどれか。1つ選べ。

- a 麻疹
- b 再生不良性貧血
- c ベーチェット病
- d 全身性エリテマトーデス

別冊 午前 No.14A、B 写真

〔問題 50〕 50歳の男性。右側舌背部の腫瘤を主訴として来院した。5年前から気付いていたが、疼痛がないので放置していたという。腫瘤は柔軟で、圧迫すると病変部の退色が認められた。口腔内写真（別冊午前 No.15）を別に示す。

考えられるのはどれか。1つ選べ。

- a 舌癌
- b 線維腫
- c 乳頭腫
- d 血管腫

別冊 午前 No.15 写真

〔問題 51〕 歯科治療恐怖症患者の歯科治療時に用いる機器の写真（別冊午前 No.16）を別に示す。

この機器を用いて投与する配合で正しいのはどれか。1つ選べ。

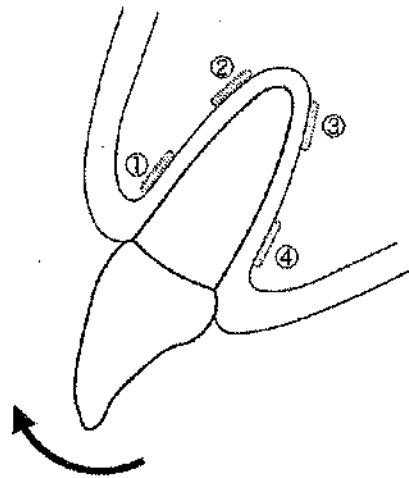
- a 酸素：亜酸化窒素 = 3：7
- b 亜酸化窒素：酸素 = 3：7
- c 窒素：二酸化炭素 = 3：7
- d 二酸化炭素：窒素 = 3：7

別冊 午前 No.16 写真

〔問題 52〕 血管迷走神経反射を起こした患者に現れるのはどれか。2つ選べ。

- a 顔面蒼白
- b 血圧低下
- c じん麻疹
- d 体温上昇

〔問題 53〕 矯正力による上顎中切歯の傾斜移動を図に示す。



矢印で示す歯の移動で歯槽骨吸収が生じる部位はどれか。2つ選べ。

- a ①
- b ②
- c ③
- d ④

〔問題 54〕 矯正歯科治療中の口腔内写真（別冊午前 No.17）を別に示す。矢印で示すのはどれか。2つ選べ。

- a II級ゴム
- b III級ゴム
- c 交叉ゴム
- d 顎間ゴム

別冊 午前 No.17 写真

〔問題 55〕 矯正治療中の口腔内写真（別冊午前 No.18）を示す。矢印の器材の着脱に用いるのはどれか。2つ選べ。

- a How プライヤー
- b Young プライヤー
- c スリージョープライヤー
- d ユーティリティプライヤー

別冊 午前 No.18 写真

〔問題 56〕 2歳の男児。下顎前歯の形の異常を母親が気にして来院した。初診時の口腔内写真（別冊午前 No.19）を別に示す。

考えられるのはどれか。1つ選べ。

- a 巨大歯
- b 癒合歯
- c 切歯結節
- d ハッチンソンの歯

別冊 午前 No.19 写真

〔問題 57〕 乳歯用既製金属冠の写真（別冊午前 No.20）を別に示す。使用する部位はどれか。1つ選べ。

- a 上顎第一乳白歯
- b 上顎第二乳白歯
- c 下顎第一乳白歯
- d 下顎第二乳白歯

別冊 午前 No.20 写真

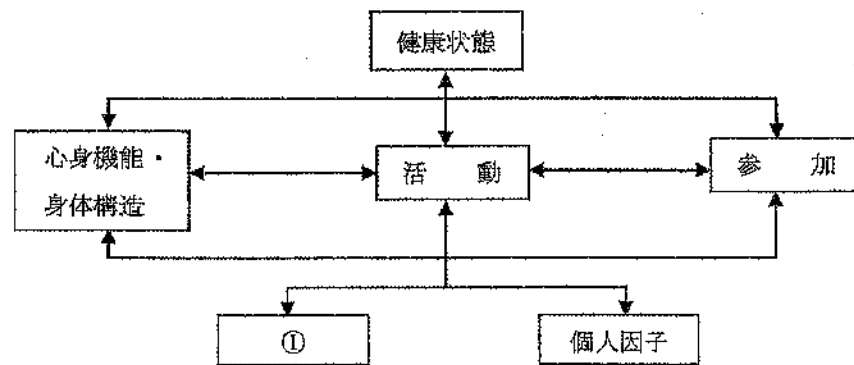
〔問題 58〕 乳歯の外傷について正しいのはどれか。1つ選べ。

- a 上顎前歯に多い。
- b 5～6歳児に多い。
- c 転位や脱臼より破折が多い。
- d 原因として転倒より転落が多い。

〔問題 59〕 行動変容法で、実際の診療場面を見学させるのはどれか。1つ選べ。

- a カウント法
- b モデリング法
- c フラッピング法
- d トークンエコノミー法

〔問題 60〕 国際生活機能分類〈ICF〉における構成要素を図を示す。



①に相当するのはどれか。1つ選べ。

- a 家族
- b 性別
- c 年齢
- d リハビリテーション

〔問題 61〕 加齢に伴う変化で正しいのはどれか。2つ選べ。

- a 歯髓腔の拡大
- b セメント質の肥厚
- c エナメル質の厚み増大
- d 歯根透明象牙質の出現

〔問題 62〕 脳梗塞による摂食嚥下障害で口蓋残留が生じている。

製作を考慮するのはどれか。1つ選べ。

- a ナイトガード
- b 舌接触補助床
- c 舌突出防止装置
- d 軟口蓋挙上装置

〔問題 63〕 歯周炎の進行と負の相関を示すのはどれか。1つ選べ。

- a 歯肉退縮量
- b 歯槽骨レベル
- c プロービング深さ
- d アタッチメントレベル

〔問題 64〕 口腔内写真(別冊午前 No.21)を別に示す。

観察できるのはどれか。1つ選べ。

- a クレーター
- b 小帯の高位付着
- c 狭小な角化歯肉
- d テンションリッジ

別冊 午前 No.21 写真

〔問題 65〕 歯肉歯槽粘膜境を把握するために利用するのはどれか。2つ選べ。

- a 研究用模型
- b ヨード製剤
- c 歯周プローブ
- d ポケットマーカ

〔問題 66〕 歯周組織検査に用いる器具の写真(別冊午前 No.22)を別に示す。

この器具を利用して判断するのはどれか。2つ選べ。

- a Miller の分類
- b Weine の分類
- c Glickman の分類
- d Lindhe & Nyman の水平的分類

別冊 午前 No.22 写真

〔問題 67〕 ある患者の口腔内写真（別冊午前 No.23）を別に示す。グレーシータイプ
キュレットを用いて矢印で示す部位の SRP を行うことになった。

同じポジションで SRP を行うことができる部位はどれか。2つ選べ。

- a 16 口蓋側
- b 35 舌側
- c 44 舌側
- d 47 頬側

別冊 午前 No.23 写真

次の文を読み、〔問題 68〕、〔問題 69〕に答えよ。

58歳の女性。下顎切歯部の着色および歯肉出血を主訴として来院した。患者は心臓
ペースメーカーを装着しているという。歯科医師より歯面の付着物を除去するよう指示
された。初診時の口腔内写真（別冊午前No.24）を別に示す。

別冊 午前 No.24 写真

〔問題 68〕 矢印で示す付着物を評価できる指標はどれか。1つ選べ。

- a OHI
- b PHP
- c PMA Index
- d CPI (2013年、WHO)

〔問題 69〕 使用するのどれか。2つ選べ。

- a エアスケーラー
- b 半導体レーザー
- c 超音波スケーラー
- d シックルタイプスケーラー

〔問題 70〕 歯周病のリスクファクターはどれか。2つ選べ。

- a 喫煙
- b 早産
- c 高血圧
- d 糖尿病

〔問題 71〕 歯周治療後の再評価で治癒と判定する基準はどれか。2つ選べ。

- a 歯の動揺1度
- b 根分岐部病変1度
- c 歯周ポケット3mm以下
- d プロービング時の出血なし

〔問題 72〕 スケーリング中に歯周ポケット内でスケーラーが破折した。
まず行うのはどれか。1つ選べ。

- a 洗口させる。
- b 歯肉弁を剥離する。
- c 破折片を確認する。
- d バキュームで吸引する。

〔問題 73〕 う蝕活動性試験で宿主因子を評価するのはどれか。2つ選べ。

- a Swab test
- b Dentocult-LB®
- c Dentbuff-STRIP®
- d グルコースクリアランステスト

〔問題 74〕 プラーク中の不溶性グルカンの基質となるのはどれか。1つ選べ。

- a グルコース
- b スクロース
- c キシリトール
- d グルコシルトランスフェラーゼ

〔問題 75〕 外来性色素沈着物を除去するための歯面清掃・研磨に使用するのどれか。
2つ選べ。

- a ウッドウェッジ
- b デンタルテープ
- c ラバーポイント
- d カーボランダムポイント

〔問題 76〕 フッ化物応用法とフッ素イオン濃度との組合せで適切なのはどれか。2つ選べ。

- a フッ化物歯面塗布 ————— 9,000ppm
- b フッ化物配合歯磨剤 ————— 1,000ppm
- c 水道水フッ素濃度 ————— 100ppm
- d フッ化物洗口 (週1回法) ————— 225ppm

〔問題 77〕 フッ化ナトリウム溶液を用いた歯面塗布を行うことになった。器具の写真 (別冊午前 No.25) を別に示す。

フッ化物を用意する器具として適切なのはどれか。1つ選べ。

- a ①
- b ②
- c ③
- d ④

別冊 午前 No.25 写真

〔問題 78〕 ポピュレーションアプローチについて正しいのはどれか。2つ選べ。

- a 費用対効果が高い。
- b 第一次予防を目的とする。
- c 実施計画の立案が容易である。
- d 集団全体の健康状態の向上に貢献する。

〔問題 79〕 医療面接での情報収集時のコミュニケーション技法で適切なのはどれか。2つ選べ。

- a 患者の正面に立つ。
- b 理解的態度で接する。
- c 同意に向けた誘導を行う。
- d 「開かれた質問」を主体に進める。

〔問題 80〕 1歳の女児。上顎乳前歯部の歯肉腫脹を主訴として来院した。初診時の口腔内写真 (別冊午前 No.26) を別に示す。

歯科保健指導として正しいのはどれか。2つ選べ。

- a 寝かせ磨き
- b ガーゼによる清拭
- c 哺乳ビンの使用禁止
- d フッ化物配合歯磨剤の使用

別冊 午前 No.26 写真

〔問題 81〕 80歳の男性。家族からの依頼で、在宅で口腔衛生管理を行うことになった。

口腔内写真 (別冊午前 No.27A) と清掃用具の写真 (別冊午前 No.27B) を別に示す。

口腔清掃に用いるのはどれか。2つ選べ。

- a ①
- b ②
- c ③
- d ④

別冊 午前 No.27A、B 写真

〔問題 82〕 非感染性疾患に対する WHO の対策はどれか。2つ選べ。

- a 1日10分の運動
- b 代用甘味料の利用
- c 自分の血糖値の理解
- d 栄養バランスのよい食事

〔問題 83〕 5歳の男児。歯科健康診査のため来院した。歯垢染め出し後の口腔内写真 (別冊午前 No.28) を別に示す。

保護者への指導内容で適切なのはどれか。2つ選べ。

- a フッ化物の応用
- b 仕上げ磨きの実施
- c ジェット水流洗口器の使用
- d バス法によるブラッシング指導

別冊 午前 No.28 写真

〔問題 84〕「高齢者虐待の防止、高齢者の養護者に対する支援等に関する法律（高齢者虐待防止法）」で、高齢者虐待を発見した場合の通告先はどれか。2つ選べ。

- a 警察署
- b 市町村
- c 福祉事務局
- d 地域包括支援センター

〔問題 85〕表は OHI による歯石点数を示す。

	右側 臼歯部	前歯部	左側 臼歯部
上顎	3 2	1 1	3 2
下顎	2 2	2 1	2 3

CI の値はどれか。1つ選べ。

- a 1
- b 2
- c 3
- d 4

〔問題 86〕認知症高齢者への口腔ケアを行う場合の注意点はどれか。2つ選べ。

- a 説明は省略する。
- b 表情を見せながら話す。
- c できるだけ否定や禁止をしない。
- d 会話の内容を記憶しているか確認する。

〔問題 87〕保育園児 20 人を対象とした口腔保健教育の媒体として適切なのはどれか。2つ選べ。

- a 絵本
- b 紙芝居
- c ペープサート
- d パンフレット

〔問題 88〕食事バランスガイドの図（別冊午前 No.29）を別に示す。主菜はどれか。1つ選べ。

- a ①
- b ②
- c ③
- d ④

別冊 午前 No.29 図

〔問題 89〕必須アミノ酸はどれか。2つ選べ。

- a リノール酸
- b グルタミン酸
- c トリプトファン
- d フェニルアラニン

〔問題 90〕「日本人の食事摂取基準」で生活習慣病の発症予防のために策定されているのはどれか。1つ選べ。

- a 推奨量
- b 目安量
- c 目標量
- d 耐容上限量

〔問題 91〕歯科衛生士の業務で正しいのはどれか。2つ選べ。

- a 仮封材を除去する。
- b クラウンを装着する。
- c 周術期の口腔衛生管理指導を行う。
- d 主訴を聞き取り診療録に記入する。

〔問題 92〕 車椅子を使用している要介護高齢者の院内を移動中の写真（別冊午前 No. 30）を別に示す。

このとき介助者が右足で踏んでいるのはどれか。1つ選べ。

- a アクセル
- b ブレーキ
- c フットレスト
- d ステッピングバー

別冊 午前 No.30 写真

〔問題 93〕 水平位診療における患者の基本位置で正しいのはどれか。2つ選べ。

- a 上顎の咬合平面を床面に対して垂直にする。
- b 患者と无影灯との距離を 30～50cm にする。
- c 患者の鼻と膝とのラインを床面と平行にする。
- d 患者の口と術者との明視距離を 40～50cm にする。

〔問題 94〕 リン酸酸性フッ化ナトリウム製剤の繰り返し使用で変色するのはどれか。2つ選べ。

- a 陶 材
- b 金合金
- c チタン
- d ジルコニア

〔問題 95〕 36歳の女性。下顎右側犬歯部の審美障害を主訴として来院した。診査の結果、光重合型コンポジットレジン充填を行うことになった。初診時の口腔内写真（別冊午前 No.31）を別に示す。

準備する器材はどれか。2つ選べ。

- a セパレーター
- b パーニッシュ
- c サービカルマトリックス
- d セルロイドストリップス

別冊 午前 No.31 写真

〔問題 96〕 45歳の女性。上顎左側第一大臼歯の歯肉腫脹を主訴として来院した。再感染根管治療のために金属冠を除去することになった。器具の写真（別冊午前 No.32）を別に示す。

金属冠を除去するために使用するのはどれか。1つ選べ。

- a ①
- b ②
- c ③
- d ④

別冊 午前 No.32 写真

〔問題 97〕 歯周外科で用いる器具の写真（別冊午前 No. 33）を示す。

この器具を使用するのはどれか。1つ選べ。

- a 歯肉切除術
- b 遊離歯肉移植術
- c 歯周ポケット搔爬術
- d 歯肉剥離搔爬術〈フラップ手術〉

別冊 午前 No.33 写真

〔問題 98〕 40歳の男性。上顎左側中切歯の補綴処置を行うことになった。前回の治療で最終印象採得を行い、テンポラリークラウンを仮着している。製作した補綴装置の写真（別冊午前 No.34）を別に示す。

補綴装置の調整・装着時に準備するのはどれか。2つ選べ。

- a 平行測定器
- b フェイスボウ
- c クラウンリムーバー
- d カーボランダムポイント

別冊 午前 No.34 写真

〔問題 99〕 60歳の男性。上顎右側第一大臼歯部の歯肉の腫脹と疼痛を主訴として来院した。歯槽膿瘍を切開することになった。初診時の口腔内写真（別冊午前 No.35A）とエックス線画像（別冊午前 No.35B）を別に示す。

準備するのはどれか。2つ選べ。

- a 持針器
- b 消息子
- c 尖刃刀
- d 破骨鉗子

別冊 午前 No.35A、B 写真

〔問題 100〕 45歳の女性。下顎右側第一大臼歯を浸潤麻酔下で抜歯するので、歯科医師の指示で表面麻酔をすることとなった。

適切な対応はどれか。2つ選べ。

- a 麻酔経験を尋ねる。
- b 口腔底に塗布する。
- c アレルギー反応に注意する。
- d 翼突下顎ヒダ付近の粘膜に塗布する。

〔問題 101〕 試適時に変形した矯正材料の写真（別冊午前 No.36A）と器具の写真（別冊午前 No.36B）を別に示す。

形態修正に用いるのはどれか。1つ選べ。

- a ①
- b ②
- c ③
- d ④

別冊 午前 No.36A、B 写真

〔問題 102〕 2歳児の歯科治療時に留意すべきことはどれか。2つ選べ。

- a ラバーダム防湿は行わない。
- b 治療が終わったときにはほめる。
- c 言葉による説明で理解が得られる。
- d 保護者も診療室内に入ってもらおう。

〔問題 103〕 摂食嚥下機能の評価のために確認するのはどれか。1つ選べ。

- a 食べる順番
- b 嫌いな食べ物
- c 1日の食事の回数
- d 食事に要した時間

〔問題 104〕 25歳の女性。下顎右側智歯の口内法エックス線撮影を行うことになった。

嘔吐反射が著しく強いという。器具、器材の写真（別冊午前 No.37）を別に示す。

エックス線撮影に際して準備するのはどれか。2つ選べ。

- a ①
- b ②
- c ③
- d ④

別冊 午前 No.37 写真

〔問題 105〕 75歳の男性。上顎右側第二大臼歯の全部金属冠を試適していたところ、口腔内に落下させた。

直ちに行うのはどれか。1つ選べ。

- a 上半身を起こす。
- b 顔を横に向かせる。
- c ハイムリック法を実施する。
- d 胸部エックス線写真を撮影する。

〔問題 106〕 加齢による摂食嚥下障害の特徴で正しいのはどれか。2つ選べ。

- a 咳嗽反射が低下する。
- b 唾液の粘稠度が低下する。
- c 口腔内の残渣物が減少する。
- d 食道入口部の開大が遅れる。

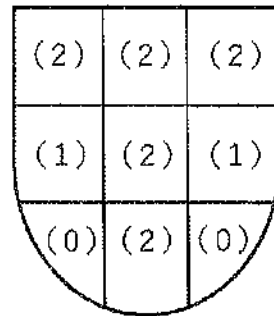
〔問題 107〕 81歳の男性。入れ歯がうまく使えないことを主訴として来院した。5年前に上下顎全部床義歯を製作して問題なく使用していたが、最近になって咀嚼が困難になったという。口腔機能を診断するため、ある検査を行った。検査時の写真と検査結果の写真（別冊午前 No.38A、B）を別に示す。

考えられるのはどれか。1つ選べ。

- a 舌圧の低下
- b 咬合力の低下
- c 口唇圧の低下
- d 唾液分泌量の低下

別冊 午前 No.38A、B 写真

〔問題 108〕 舌の口腔衛生状態の検査結果を図に示す。



TCI 〈Tongue Coating Index〉 はどれか。1つ選べ。

- a 22%
- b 44%
- c 67%
- d 89%

〔問題 109〕 摂食機能訓練の写真（別冊午前 No.39）を別に示す。

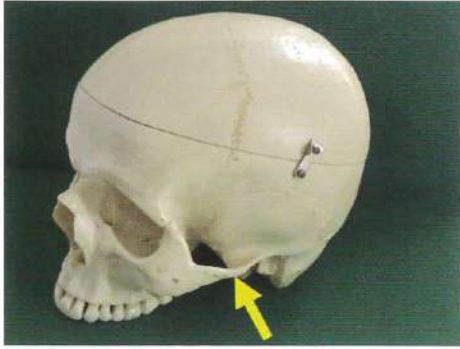
訓練の目的はどれか。1つ選べ。

- a 嚥下反射の促進
- b 口唇閉鎖力の強化
- c 食道入口部の開大
- d 鼻咽腔閉鎖機能の強化

別冊 午前 No.39 写真

〔問題 110〕 口腔筋機能療法（MFT）を適用するのはどれか。2つ選べ。

- a 巨舌症
- b 低位舌
- c 舌突出癖
- d 地図状舌



午前 No.1



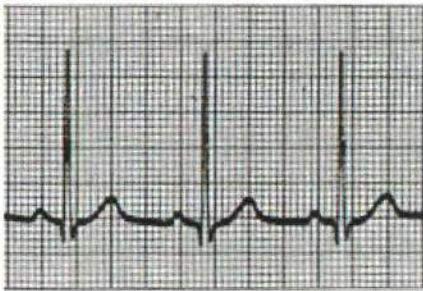
午前 No.2



午前 No.3



午前 No.4



午前 No.5



午前 No.6



午前 No.7



午前 No.8

34

第1回 全国统一模拟試験

別冊 午前



A



B

午前 No.9



A



B

午前 No.10



午前 No.11



午前 No.12



午前 No.13

34

第1回 全国统一模拟試験

別冊 午前



A



B

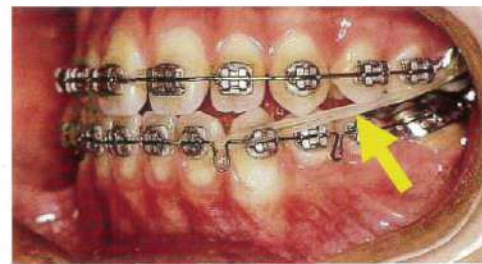
午前 No.14



午前 No.15



午前 No.16



午前 No.17



午前 No.18



午前 No.19



午前 No.20



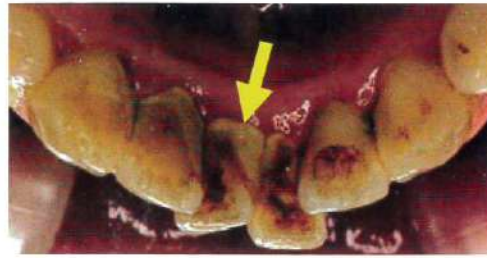
午前 No.21



午前 No.22



午前 No.23



午前 No.24



午前 No.25



午前 No.26



A

午前 No.27



① ② ③ ④



午前 No.28



午前 No.29



午前 No.30



午前 No.31



① ② ③ ④

午前 No.32



午前 No.33



A

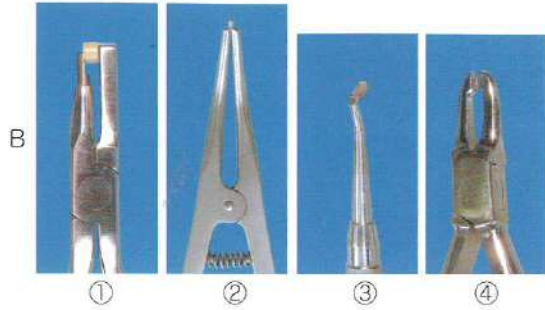


午前 No.34



B

午前 No.35



午前 No.36



①



②



③



④

午前 No.37



午前 No.38



午前 No.39