

B

注意事項

- 指示があるまで開けないで下さい。
- 解答用紙（マークシート）への記入は、HBの鉛筆をご使用下さい。なお、記入した印を訂正する場合は、消しゴムで鉛筆のあとが残らないように完全に消して下さい。
- 指示に従って、まず解答用紙に氏名、学校名、学校コードと受験番号を記入して下さい。さらに、学校コードおよび受験番号をマーク欄にマークして下さい。
- 解答方法は次のとおりです。
 - ① 問題は四肢択一か四肢択二です。a b c dの答えのうち、設問に適した答えを（例1）では1つ、（例2）では2つ選び解答用紙にマークして下さい。

（例1）問111 哺乳類はどれか。1つ選べ。 （例2）問112 哺乳類はどれか。2つ選べ。

- a イヌ
b タカ
c ワニ
d エビ

- a イヌ
b タカ
c ネコ
d エビ

（例1）問111の正答はaであるので、

問番号	解	答	欄
111	<input checked="" type="radio"/>	<input type="radio"/>	<input type="radio"/>

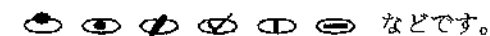
のようにaを鉛筆で黒く塗りつぶして下さい。

（例2）問112の正答はaとcであるので、

112	<input checked="" type="radio"/>	<input type="radio"/>	<input checked="" type="radio"/>	<input type="radio"/>
-----	----------------------------------	-----------------------	----------------------------------	-----------------------

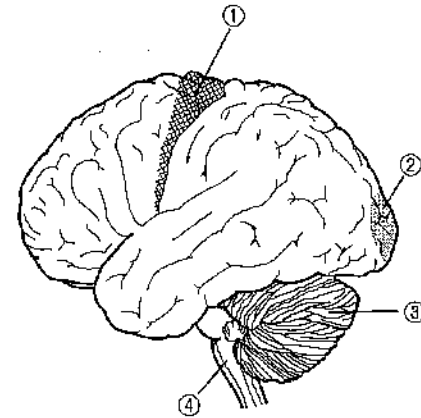
のようにaとcを鉛筆で黒く塗りつぶして下さい。

マークの仕方の悪い例は



- ②（例1）の設問に対し2つ以上解答した場合は誤りとします。
（例2）の設問に対し1つまたは3つ以上解答した場合は誤りとします。
- ③ この問題は問111～問220までで、解答時間は正味2時間30分とします。
- 解答用紙は絶対に折り曲げたり、メモなどで汚したりしないよう特に注意して下さい。
- 配点は各問1点とし、計110点満点とします。

問111 脳の模式図を示す。



嚙下中枢が存在するのはどれか。1つ選べ。

- a ①
- b ②
- c ③
- d ④

問112 食道の横断面の顕微鏡写真（別冊 No. 1）を別に示す。

矢印が示すのはどれか。1つ選べ。

- a 外膜
- b 筋層
- c 粘膜上皮
- d 粘膜固有層

別冊
問題 B No. 1 写真

問113 内頭蓋底の写真（別冊 No. 2）を別に示す。

三叉神経第二枝（上顎神経）が通るのはどれか。1つ選べ。

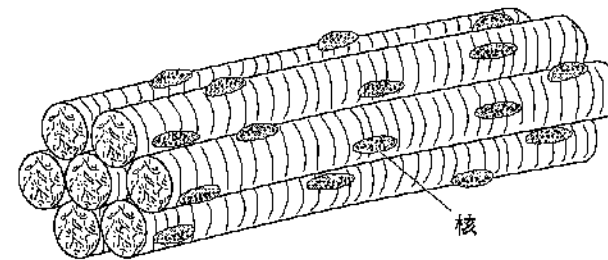
- a ①
- b ②
- c ③
- d ④

別冊
問題 B No. 2 写真

問114 興奮性細胞が活動電位を起こすときに細胞内に流入するのはどれか。1つ選べ。

- a H^+
- b K^+
- c Cl^-
- d Na^+

問115 筋の模式図を示す。



この筋の特徴はどれか。1つ選べ。

- a ギャップ結合を持つ。
- b 自発的に脱分極する。
- c 骨格筋の構成要素である。
- d 自律神経によって支配される。

問116 膵臓から分泌されるホルモンはどれか。2つ選べ。

- a インスリン
- b グルカゴン
- c カルシトニン
- d ノルアドレナリン

問117 細胞内に取り込まれたグルコースは、解糖により①まで代謝される。嫌氣的条件下では、①が還元されて②が産生される。

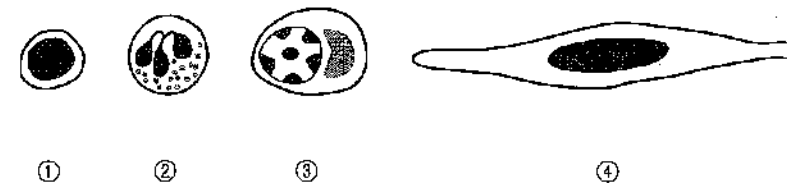
□に入る語句の組合せで正しいのはどれか。1つ選べ。

- | | ① | ② |
|---|-------|----------|
| a | 乳 酸 | ピルビン酸 |
| b | 乳 酸 | アセチル CoA |
| c | ピルビン酸 | 乳 酸 |
| d | ピルビン酸 | アセチル CoA |

問118 エナメルタンパク質はどれか。2つ選べ。

- a コラーゲン
- b アメロゲニン
- c ホスホホリン
- d アメロブラスチン

問119 炎症巣で見られる細胞の模式図を示す。



歯周膿瘍の膿汁中に多くみられるのはどれか。1つ選べ。

- a ①
- b ②
- c ③
- d ④

問120 侵襲性歯周炎の特徴はどれか。2つ選べ。

- a 著しい歯肉退縮
- b 多量の歯石沈着
- c 深い歯周ポケット
- d 重度の歯槽骨吸収

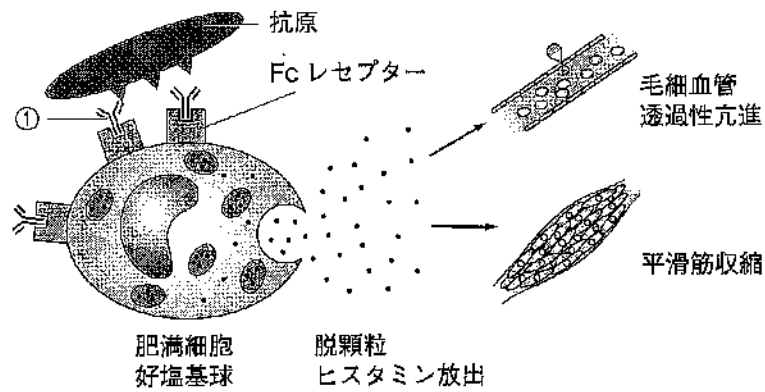
問121 プラーク中より分離し、グラム染色した細菌の像(別冊 No. 3)を別に示す。

考えられる細菌種はどれか。2つ選べ。

- a *Treponema denticola*
- b *Streptococcus mutans*
- c *Streptococcus sobrinus*
- d *Porphyromonas gingivalis*

別冊
問題 B No. 3 写真

問122 アレルギーの発症機序を図に示す。



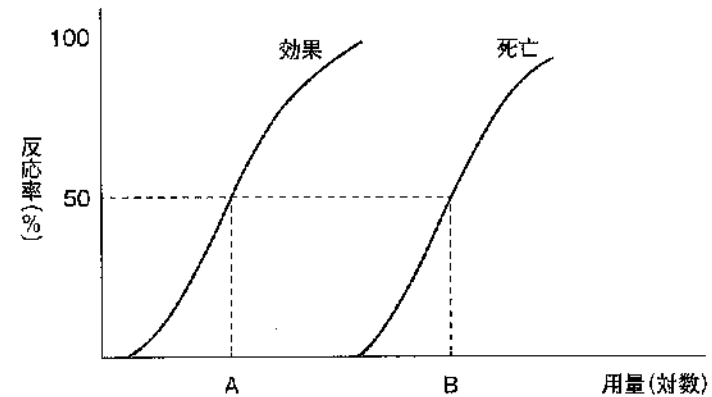
①はどれか。1つ選べ。

- a IgA
- b IgE
- c IgG
- d IgM

問123 *P. gingivalis* の病原因子はどれか。1つ選べ。

- a 発赤毒
- b プロテアーゼ
- c エンテロトキシン
- d ヒアルロニダーゼ

問124 動物実験における薬物の用量と効果および死亡の関係を図に示す。



B/A 値が示すのはどれか。1つ選べ。

- a 安全性
- b 感受性
- c 有効量
- d 慢性中毒

問125 薬物の連用により薬効が減弱する現象はどれか。2つ選べ。

- a 依存
- b 耐性
- c 蓄積
- d タキフィラキシー

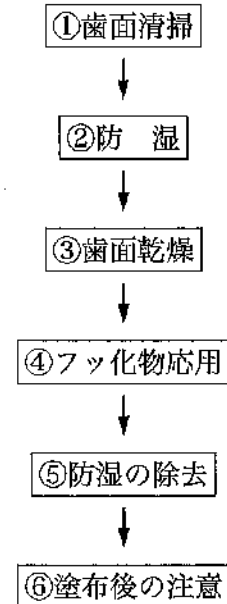
問126 口腔の付着物・沈着物で正しいのはどれか。1つ選べ。

- a 歯石は歯の再石灰化を促進する。
- b ペリクルは口腔粘膜表面に形成される。
- c 歯の内因性色素沈着物は研磨で除去できる。
- d 運動性細菌は歯肉縁下の非付着性プラークに多い。

問127 う蝕発生要因のうち、「宿主と歯」に対する予防策はどれか。2つ選べ。

- a フッ化物の応用
- b 歯列不正の矯正
- c 代用甘味料の使用
- d プラークコントロール

問128 フッ化物によるう蝕予防法の手順を図に示す。



④に使用するフッ化物はどれか。2つ選べ。

- a NaF
- b SnF₂
- c Na₂SiF₆
- d Na₂PO₃F

問129 口臭症と診断された患者に対して口臭測定を行った結果、卵の腐敗臭のような臭いが感じられた。

原因物質として考えられるのはどれか。1つ選べ。

- a 脂肪酸
- b 硫化水素
- c メチルメルカプタン
- d ジメチルサルファイド

問130 DMFT 指数が示すのはどれか。1つ選べ。

- a う蝕経験者率
- b う蝕経験歯率
- c 一人平均う蝕経験歯数
- d 一人平均う蝕経験歯面数

問131 スクリーニングの信頼性の指標を表に示す。

	患者	健康な者	合計
検査陽性	a	b	a+b
検査陰性	c	d	c+d
合計	a+c	b+d	a+b+c+d

敏感度はどれか。1つ選べ。

- a $a/(a+c)$
- b $a/(a+b)$
- c $d/(b+d)$
- d $d/(c+d)$

問132 10歳の女兒。学校歯科健康診断の結果の一部を図に示す。

顎 関 節	歯 列 ・ 咬 合	歯 垢 の 状 態	歯 肉 の 状 態	歯 式																学校 歯科医			
				所見																			
①	①	0	①	8	7	6	5	4	3	2	1	1	2	3	4	5	6	7	8	CO			
1	1	①	1	上				E	D	C	B	A	A	B	C	D	E	左				上	
				下				E	D	C	B	A	A	B	C	D	E	右					下
2	2	2	2	8	7	6	5	4	3	2	1	1	2	3	4	5	6	7	8	CO			

事後措置として適切なのはどれか。2つ選べ。

- a 歯石除去をすすめる。
- b 要注意乳歯の存在を指摘する。
- c 下顎第一大臼歯の治療を促す。
- d 側方歯群の交換期であることを説明する。

問133 災害発生直後のフェーズにおいて、歯科保健医療救護として最も優先度が低いのはどれか。1つ選べ。

- a 破折義歯の修理
- b 歯周炎に対する消炎鎮痛処置
- c 誤嚥性肺炎予防のための口腔衛生処置
- d う蝕予防を目的としたフッ化物歯面塗布処置

問134 我が国における上水道について正しいのはどれか。2つ選べ。

- a 普及率はおよそ80%である。
- b 浄水過程で塩素消毒が行われる。
- c 水源としては地表水が最も多い。
- d フッ素濃度の基準値は0.1 mg/L以下である。

問135 患者対照研究と比較したコホート研究の一般的特徴はどれか。2つ選べ。

- a 費用や労力がかかる。
- b 寄与危険度を算出できる。
- c 情報のバイアスが大きい。
- d 発生頻度の少ない疾病に適している。

問136 細菌性食中毒の病原菌と感染源との組合せで正しいのはどれか。1つ選べ。

- a ブドウ球菌——キノコ類
- b 腸炎ピブリオ——魚介類
- c ボツリヌス菌——飲料水
- d カンピロバクター——野菜

問137 母子保健について正しいのはどれか。1つ選べ。

- a 母子健康手帳は保健所長が交付する。
- b 妊産婦健康診査は市町村が実施する。
- c 自立支援医療は母子保健法に基づいて実施される。
- d 出生時体重が2,500 g未満の新生児を未熟児という。

問138 特定健康診査・特定保健指導の対象年齢はどれか。1つ選べ。

- a 30歳以上65歳未満
- b 40歳以上75歳未満
- c 65歳以上75歳未満
- d 75歳以上

問139 ある工場で重量物運搬に従事する作業員に腰痛症が多発したので、運搬作業に機械を用いることにした。

この対応はどれか。1つ選べ。

- a 精度管理
- b 健康管理
- c 作業管理
- d 作業環境管理

問140 医療計画の策定を定めているのはどれか。1つ選べ。

- a 医療法
- b 健康増進法
- c 健康保険法
- d 地域保健法

問141 介護保険制度について正しいのはどれか。1つ選べ。

- a 国民は強制加入である。
- b 保険者は都道府県である。
- c 歯科訪問診療料を算定できる。
- d 第1号被保険者は60歳以上の者である。

問142 歯科治療時の医療面接で得られる情報とその内容の組合せで正しいのはどれか。2つ選べ。

- a 主訴——嘔むと右上の奥歯に痛みがある。
- b 現病歴——糖尿病の治療中。
- c 既往歴——3年前に虫垂炎の手術をした。
- d 家族歴——娘から口が臭いと言われた。

問143 歯科衛生士が行う歯科予防処置はどれか。2つ選べ。

- a 歯周ポケット内の消毒
- b 歯肉縁上歯石の機械的除去
- c 露出歯根面へのフッ化物塗布
- d 根分岐部病変への抗菌薬貼付

問144 職種と業務内容の組合せで正しいのはどれか。1つ選べ。

- a 薬剤師——処方せんの発行
- b 歯科医師——歯科保健指導
- c 歯科技工士——義歯の装着
- d 歯科衛生士——診療録の作成

問145 52歳の女性。3か月前より上顎右側白歯部歯肉に白色の隆起性病変を認めたという。エックス線検査で骨の吸収像は見られず、白色部はガーゼで拭うことはできなかった。口腔内写真(別冊 No. 4)を別に示す。

確定診断に必要な検査はどれか。1つ選べ。

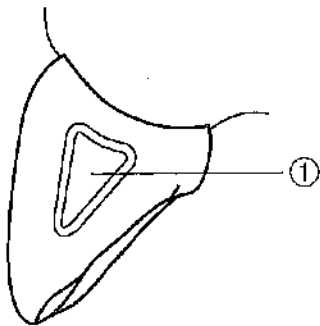
- a 組織診
- b 血液検査
- c 細菌検査
- d 穿刺吸引細胞診

別冊
問題 B No. 4 写真

問146 エックス線の性質で正しいのはどれか。2つ選べ。

- a 散乱が起こる。
- b 透過作用がある。
- c 磁場の影響を受ける。
- d 紫外線よりも波長が長い。

問147 窩洞を図に示す。



正しいのはどれか。2つ選べ。

- a 4級窩洞である。
- b ①は軸壁である。
- c 線角は6つである。
- d 窩壁の数は5つである。

問148 レジン添加型ガラスイオノマーセメント修復で正しいのはどれか。2つ選べ。

- a 歯髄への刺激が少ない。
- b 歯面処理が必要である。
- c 従来型に比べて感水性が大きい。
- d 粉末の主成分は酸化亜鉛である。

問149 53歳の女性。冷水が歯にしみるとのことで来院した。下顎右側大白歯部の口腔内写真(別冊 No. 5)を別に示す。

本症例の原因として考えられるのはどれか。1つ選べ。

- a 歯ぎしり
- b 歯の外傷
- c 歯ブラシの誤使用
- d エナメル質形成不全

別冊
問題B No. 5写真

問150 根管拡大に使用する器具の写真(別冊 No. 6)を別に示す。

器具の使用方で正しいのはどれか。1つ選べ。

- a ①は回転操作で使用する。
- b ②は牽引操作のみで使用する。
- c ③は回転操作と牽引操作で使用する。
- d ①、②、③とも電気エンジンに付けて使用する。

別冊
問題B No. 6写真

問151 抜髄法の適応となるのはどれか。2つ選べ。

- a 歯髄充血
- b 歯髄壊疽
- c 急性化膿性歯髄炎
- d 慢性潰瘍性歯髄炎

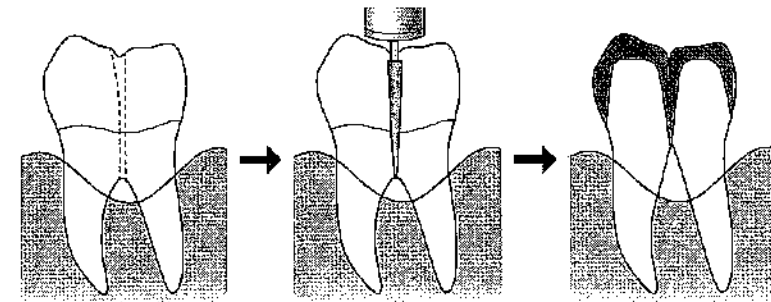
問152 咬合性外傷で正しいのはどれか。1つ選べ。

- a 水平性の骨吸収像がみられる。
- b 二次性咬合性外傷は健全な歯周組織に起こる。
- c エックス線画像上で歯根膜腔の拡大がみられる。
- d 一次性咬合性外傷ではポケットデプスの深化がみられる。

問153 歯肉炎の局所的原因はどれか。2つ選べ。

- a プラーク
- b 早期接触
- c 薬物の副作用
- d 辺縁不適合修復物

問154 根分岐部病変のある下顎左側第一大臼歯に行った処置を模式図に示す。



この処置はどれか。1つ選べ。

- a トンネリング
- b ヘミセクション
- c ルートリセクション
- d ルートセパレーション

問155 オールセラミッククラウンの特徴はどれか。2つ選べ。

- a 吸水性がある。
- b 色調再現性に優れる。
- c 歯質の切削が不要である。
- d プラークが付着しにくい。

問156 義歯の写真(別冊 No. 7)を別に示す。

正しいのはどれか。2つ選べ。

- a 遊離端義歯である。
- b 人工歯は金属歯である。
- c バーが用いられている。
- d レスト付きクラスプを有する。

別冊
問題 B No. 7 写真

問157 器具使用時の写真(別冊 No. 8)を別に示す。

この作業により記録できるのはどれか。1つ選べ。

- a 垂直的な下顎位
- b 水平的な下顎位
- c 上下顎の咬合関係
- d 顎関節と上顎との関係

別冊
問題 B No. 8 写真

問158 唾液腺疾患と好発部位の組合せで正しいのはどれか。2つ選べ。

- a 唾石症——顎下腺
- b 多形腺腫——舌下腺
- c Warthin〈ワルチン〉腫瘍——耳下腺
- d Blandin-Nuhn〈ブランディン・ヌーン〉嚢胞——耳下腺

問159 口唇粘膜の写真(別冊 No. 9)を別に示す。

考えられる傷病名はどれか。1つ選べ。

- a 咬傷
- b 上皮真珠
- c Bednar〈ベドナー〉アフタ
- d Riga-Fede〈リガ・フェーデ〉病

別冊
問題 B No. 9 写真

問160 口腔外科用器具の写真(別冊 No. 10)を別に示す。

器具と用途の組合せで正しいのはどれか。2つ選べ。

- a ①—膿瘍の穿刺
- b ②—粘膜剝離
- c ③—止血
- d ④—残根の脱臼

別冊
問題 B No. 10 写真

問161 シリンジポンプによる持続静脈注射が行われるのはどれか。1つ選べ。

- a ミダゾラム
- b 亜酸化窒素
- c セボフルラン
- d プロポフォール

問162 矯正装置装着中の顔貌写真(別冊 No. 11)を別に示す。

この装置の使用目的はどれか。1つ選べ。

- a 上顎骨の成長抑制
- b 上顎骨の成長促進
- c 下顎骨の成長抑制
- d 下顎骨の成長促進

別冊
問題 B No. 11 写真

問163 20歳の女性。咬合異常を主訴として来院した。口腔内写真(別冊 No. 12)を別に示す。

正しい所見はどれか。1つ選べ。

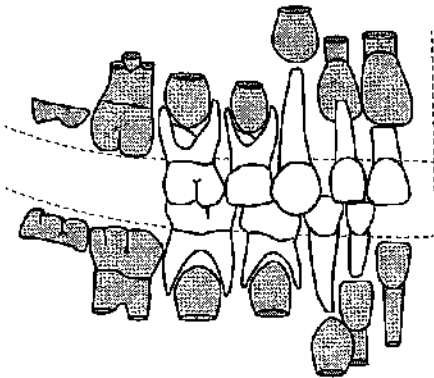
- a 空隙歯列である。
- b 上顎犬歯が高位である。
- c 大臼歯関係は Angle II 級である。
- d オーバージェットはプラスである。

別冊
問題 B No. 12 写真

問164 上下顎咬合関係の保定に用いるのはどれか。1つ選べ。

- a リップバンパー
- b トゥースポジションナー
- c 犬歯間固定式保定装置
- d Hawley〈ホーレー〉式保定装置

問165 歯の萌出状態を図に示す。



この時期の小児の特徴で正しいのはどれか。1つ選べ。

- a 恐れの対象は視覚刺激である。
- b 身長は出生時の約2倍強である。
- c 手根骨の化骨数は3程度である。
- d 知っている単語数が急増する時期である。

問166 保隙を目的とした装置で正しいのはどれか。2つ選べ。

- a リンガルアーチは下顎に使用する。
- b 可撤保隙装置は多数歯の欠損歯列に使用できる。
- c クラウンループは支台歯遠心側のスペース確保に利用する。
- d Nance〈ナンス〉のホールディングアーチは下顎に使用する。

問167 6歳の男児。歯科健診を希望して保護者と来院した。口腔内写真(別冊 No. 13)を別に示す。

Hellman の歯齢はどれか。1つ選べ。

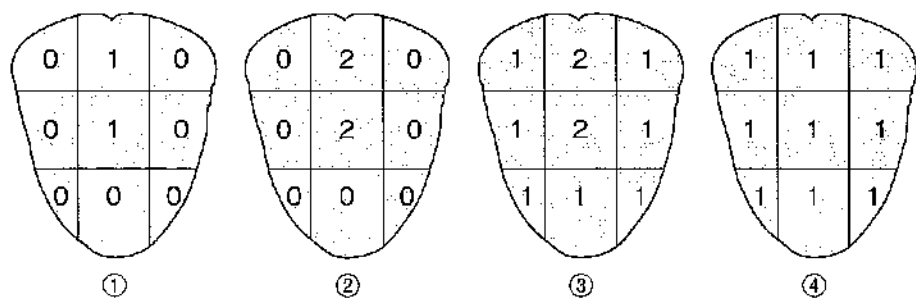
- a IIA
- b IIC
- c IIIA
- d IIIB

別冊
問題B No. 13写真

問168 IADLの評価項目はどれか。2つ選べ。

- a 洗濯
- b 嚥下
- c 排泄
- d 服薬

問169 口腔機能精密検査の口腔衛生状態（舌苔付着度）の評価時の口腔内写真（別冊 No. 14）を別に、その評価を図に示す。



各区分のスコアで正しいのはどれか。1つ選べ。

- a ①
- b ②
- c ③
- d ④

別冊
問題 B No. 14 写真

問170 Down（ダウン）症候群でよくみられる特徴はどれか。2つ選べ。

- a 過剰歯
- b 先天性欠如歯
- c 永久歯の萌出遅延
- d 口腔周囲筋の過緊張

問171 歯科診療において Bobath（ボバース）らの反射抑制肢位が有効なのはどれか。1つ選べ。

- a 脳性麻痺
- b 知的能力障害
- c 筋ジストロフィー
- d 自閉スペクトラム症

問172 感覚過敏の強い発達障害児の歯科治療時に用いた器具の写真（別冊 No. 15）を別に示す。

用いられた対応法はどれか。1つ選べ。

- a カウント法
- b 刺激統制法
- c TEACCH 法
- d フラッディング法

別冊
問題 B No. 15 写真

問173 60歳の女性。歯周病の治療を希望して来院した。持参した健診の結果をみると、HbA1cが7.3%であった。

歯科治療時に注意すべきなのはどれか。2つ選べ。

- a 易感染性
- b 止血困難
- c 腐骨の形成
- d 創傷の治癒の遅延

問174 口腔内写真(別冊 No. 16)を別に示す。

観察されるのはどれか。2つ選べ。

- a 骨隆起
- b クレフト
- c ステイン
- d ステッピング

別冊

問題 B No. 16 写真

問175 口腔内写真(別冊 No. 17)を別に示す。

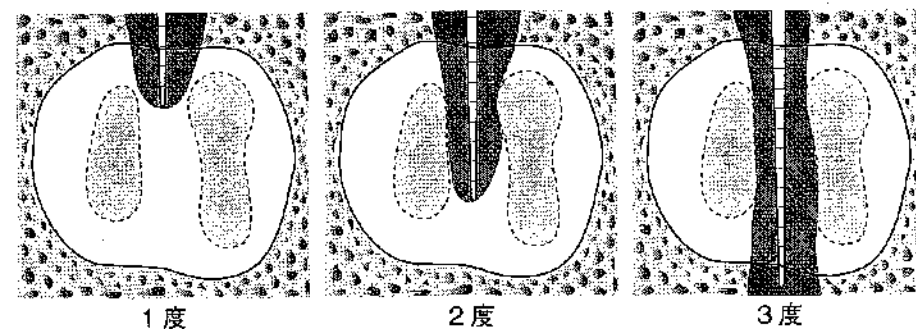
コルが存在するのはどれか。1つ選べ。

- a ①
- b ②
- c ③
- d ④

別冊

問題 B No. 17 写真

問176 ある歯周組織評価法の大白歯断面の模式図を示す。



この評価法はどれか。1つ選べ。

- a Miller の分類
- b Maynard の分類
- c Glickman の分類
- d Lindhe & Nyman の分類

問177 評価に際してプローブを用いる検査はどれか。2つ選べ。

- a PHP
- b GB Count
- c PMA Index
- d P ℓ I (Silness & L \ddot{o} e)

問184 う蝕活動性試験に用いる器材の写真(別冊 No. 19)を別に示す。

この試験の評価内容と検体との組合せで正しいのはどれか。1つ選べ。

- a 細菌数——唾液
- b 緩衝能——唾液
- c う蝕抵抗性——エナメル質
- d 酸産生能測定——プラーク

別冊
問題 B No. 19 写真

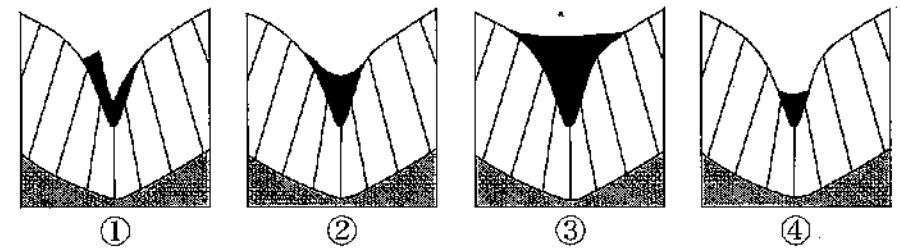
問185 フッ化物歯面塗布(一般法)でゲル製剤を用いる利点はどれか。2つ選べ。

- a 1回の使用量が少ない。
- b 塗布部が明瞭にわかる。
- c 塗布面への停滞性がよい。
- d フッ化物の取り込み時間が早い。

問186 小窩裂溝填塞で正しいのはどれか。2つ選べ。

- a 術後すぐに飲食をしても問題ない。
- b 填塞材は脱落防止のため厚めに填塞する。
- c エッチング材の塗布後は3~4分間放置する。
- d 酸処理(エッチング)後は十分に水洗し乾燥させる。

問187 11歳の女兒。下顎左側第一小白歯に小窩裂溝填塞を行うことになった。填塞領域の断面図を示す。



■ : 填塞領域

適切なのはどれか。1つ選べ。

- a ①
- b ②
- c ③
- d ④

問188 歯科衛生士業務記録を以下に示す。

指導日時 令和6年12月9日(月) DH
患者氏名 ○野△雄(31歳) 指導者 A子
指導回数 2回目 使用歯ブラシ ○○
指導内容 全顎歯垢染色。全体的にあまり磨けていない。PCR=73%
しかし、○野さんが気にしていた 3 2 歯間部からあまり血が出
なくなったと嬉しそうだった。実際に磨いてもらいこの部位は前
回出血(++)だったが、今回は(+-)であることが確認でき
た。このやる気を他の部位のブラッシングにつなげたい。次の目
標は○月○日までに 3 2 歯間部からの出血を(-)にすること。

改善すべき内容はどれか。2つ選べ。

- a 目標に期限を決めない。
- b SOAPを活用して記録する。
- c 指導に要した時間を記入する。
- d 患者に理解しやすい用語で記述する。

問189 45歳の男性。歯肉の腫脹、出血を主訴として来院した。残業が多く
食生活も不規則になっており、タバコも1日平均30本吸っているとい
う。口腔内は全顎的な歯石沈着がみられ、ステインも多量に付着
している。

診査項目で必要なのはどれか。2つ選べ。

- a CFI
- b OHI
- c PPD
- d TCI

問190 歯垢染色法の写真(別冊No.20)を別に示す。

3歳児への歯垢染色に適しているのはどれか。2つ選べ。

- a ①
- b ②
- c ③
- d ④

別冊
問題B No.20写真

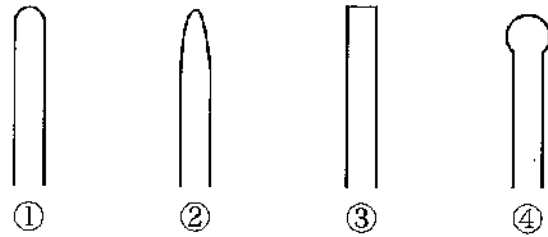
問191 口腔内写真(別冊No.21)を別に示す。

OHI-S(DI-S)の評価基準で上顎前歯部の点数はどれか。1つ選べ。

- a 0
- b 1
- c 2
- d 3

別冊
問題B No.21写真

問192 38歳の女性。歯肉の腫脹を訴えて来院した。O'LearyのPCRは75%、BOP率は50%であった。歯ブラシの毛先の形状を図に示す。



この患者に勧めるのはどれか。1つ選べ。

- a ①
- b ②
- c ③
- d ④

問193 歯磨剤の薬用成分で歯周病予防を目的としているのはどれか。2つ選べ。

- a 硝酸カリウム
- b トラネキサム酸
- c 塩化ナトリウム
- d ピロリン酸ナトリウム

問194 日本人における標準体重（適正体重）のBMIはどれか。1つ選べ。

- a 18
- b 22
- c 25
- d 33

問195 1歳6か月児健康診査の歯科健診でう蝕罹患型A型と判定された幼児の保護者に対し、問診を行った。以下に結果を示す。

問診項目			備考
①おもな養育者	父母	その他 ()	
②母乳の有無	与えていない	与えている	就寝時
③哺乳ビン	使用していない	使用している	
④よく飲むもの	牛乳	清涼飲料水など	
⑤間食時刻	決めている	決めていない	
⑥歯の清掃	行う	行わない	ガーゼ等で拭う

指導として適切なのはどれか。2つ選べ。

- a 牛乳の摂取を制限しましょう。
- b 就寝時の授乳は継続しましょう。
- c 歯ブラシでの清掃に切り替えましょう。
- d フッ化物応用のために、歯科医院を受診しましょう。

問196 コレステロールについて正しいのはどれか。2つ選べ。

- a 生体膜の構成成分である。
- b 副腎皮質ホルモンの合成材料である。
- c 肝臓から末梢組織への輸送は HDL コレステロールが担う。
- d 生体内で合成される量よりも食品から摂取する量のほうが多い。

問197 ゆでたまご（可食部）の組成は水分 77%、タンパク質 12%、脂質 10%、無機質 1%である。

ゆでたまご 1 個（可食部 50 g）のエネルギー量はどれか。1つ選べ。

- a 約 30 kcal
- b 約 50 kcal
- c 約 70 kcal
- d 約 90 kcal

問198 28 歳の女性。妊娠 20 週である。歯科衛生士による食生活指導を行うことになった。

適切なのはどれか。2つ選べ。

- a つわり対策が中心となる。
- b 葉酸は成人女性の約倍量を摂取する。
- c 1 日あたりのタンパク質摂取量を 5 g 付加する。
- d 1 日あたりの摂取エネルギー量を 450 kcal 付加する。

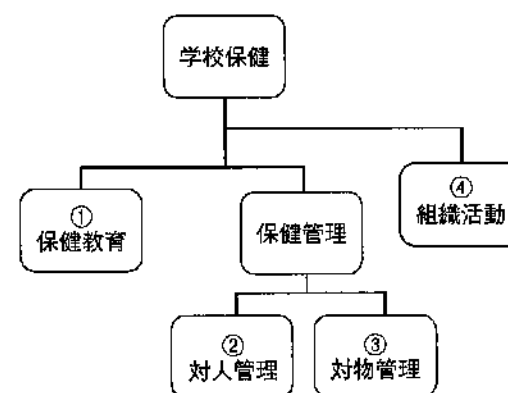
問199 指導用顎模型を使用し集団指導をしている写真（別冊 No. 22）を別に示す。

ブラッシング法を指導するうえで適切な提示法はどれか。2つ選べ。

- a ①
- b ②
- c ③
- d ④

別冊
問題 B No. 22 写真

問200 学校保健の領域を図に示す。小学校の児童会活動で歯についての勉強会を行うことになった。



この活動にあてはまる領域はどれか。1つ選べ。

- a ①
- b ②
- c ③
- d ④

問201 65歳の女性。脳梗塞の後遺症で右側麻痺があり、車椅子で来院した。
車椅子からデンタルチェアへの移乗介助で正しいのはどれか。2つ選べ。

- a 車椅子をデンタルチェアより低くする。
- b 介助者の両腕を患者の脇に入れて支える。
- c 患者の麻痺側の手を介助者の首にまわしてもらう。
- d 患者の健側にユニットがくるように車椅子を寄せる。

問202 滅菌法と滅菌温度・時間との組合せで正しいのはどれか。2つ選べ。

- a 高圧蒸気滅菌——121～134℃、10～50分
- b 低温プラズマ滅菌——45℃、75分
- c エチレンオキシドガス滅菌——40～60℃、30分
- d 低温蒸気ホルムアルデヒド滅菌——30～40℃、30秒

問203 バキュームチップの写真（別冊 No. 23）を別に示す。

上顎側切歯の5級窩洞形成時に補助者として3時の位置からバキュームを挿入する際のチップの向きはどれか。1つ選べ。

- a ①
- b ②
- c ③
- d ④

別 冊
問題 B No. 23 写真

問204 50歳の男性。審美不良を主訴として来院し、上顎前歯部のコンポジットレジン修復を依頼された。口腔内写真（別冊 No. 24）を別に示す。

準備する器材で正しいのはどれか。2つ選べ。

- a ウエッジ
- b セパレーター
- c シェードガイド
- d サービカルマトリックス

別 冊
問題 B No. 24 写真

問205 器具の先端の写真（別冊 No. 25）を別に示す。

この器具を用いる歯周外科治療はどれか。2つ選べ。

- a 新付着術
- b 歯肉切除術
- c フラップ手術
- d 歯周ポケット搔爬術

別 冊
問題 B No. 25 写真

次の文を読み 問206、問207 に答えよ。

22歳の女性。上顎左右側中切歯に陶材焼付冠を装着した。補綴装置とそれを装着した口腔内の写真（別冊 No. 26）を別に示す。

別冊
問題 B No. 26 写真

問206 この補綴装置を装着する際に準備するのはどれか。2つ選べ。

- a シェードガイド
- b コンタクトゲージ
- c ダイヤモンドポイント
- d 接着性レジンセメント

問207 この患者に対する指導で正しいのはどれか。2つ選べ。

- a 長期間の使用により変色しやすいです。
- b 氷など硬いものを噛むと破折する可能性があります。
- c 歯頸部付近は小さなストロークでよく磨いてください。
- d 表面を歯ブラシで強く磨きすぎると摩耗する可能性があります。

問208 器材の写真（別冊 No. 27）を別に示す。

持針器はどれか。2つ選べ。

- a ①
- b ②
- c ③
- d ④

別冊
問題 B No. 27 写真

問209 吸入鎮静法の至適鎮静状態で正しいのはどれか。2つ選べ。

- a 意識が消失している。
- b 身体全体が温かく感じる。
- c 開口保持は自力で可能である。
- d 中等度の眼瞼下垂がみられる。

問210 24歳の女性。矯正治療中で、アーチワイヤーの交換のため来院した。

口腔内写真（別冊 No. 28）を別に示す。

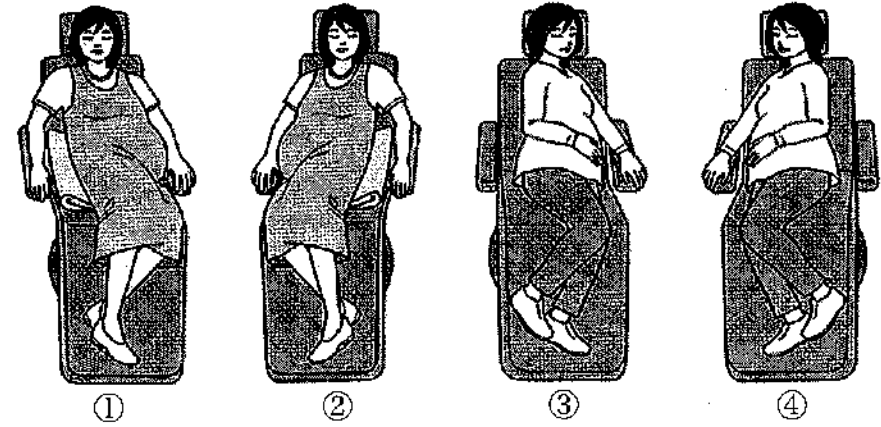
アーチワイヤーを撤去する際に使用するのはいずれか。2つ選べ。

- a How 〈ハウ〉 プライヤー
- b Young 〈ヤング〉 プライヤー
- c ピンアンドリガチャーカッター
- d リガチャータイイングプライヤー

別冊
問題 B No. 28 写真

問211 28歳の女性。妊娠8か月である。歯肉の腫脹を主訴に来院し、歯科

医師より歯周組織検査を指示された。診療時の体勢を図に示す。



この患者に適切なのはどれか。2つ選べ。

- a ①
- b ②
- c ③
- d ④

問212 乳歯用既製金属冠の調整について正しいのはどれか。1つ選べ。

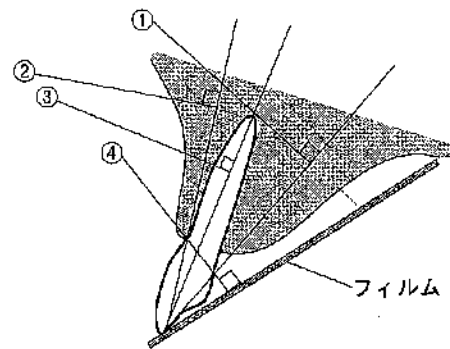
- a 高速回転切削具で辺縁を研磨する。
- b 金冠バサミで乳歯冠の余剰部を切り取る。
- c Young 〈ヤング〉 のプライヤーで豊隆を付与する。
- d Gordon 〈ゴードン〉 のプライヤーで咬合面を調整する。

問213 79歳の男性。脳梗塞により右側に麻痺があり、食塊形成が困難である。認知症もあるため、複雑な指示はよく理解できない。姿勢の保持ができないので食事も困難である。

この場合の対応で適切なのはどれか。2つ選べ。

- a 食事の前に筋刺激訓練法を行う。
- b 足底を床につけて座るよう指導する。
- c 右側から食事介助するよう説明する。
- d 反復唾液嚥下テストで嚥下機能を評価する。

問214 上顎切歯部のエックス線撮影の模式図を示す。



二等分法の照射角度で正しいのはどれか。1つ選べ。

- a ①
- b ②
- c ③
- d ④

問215 上顎に対する口内法エックス線撮影時の頭部固定で正しいのはどれか。2つ選べ。

- a 鼻翼-耳珠線を床面と平行にする。
- b 口角-耳珠線を床面と平行にする。
- c 正中矢状面が床面と平行になるようにする。
- d 後頭部を撮影椅子のヘッドレストに位置づける。

問216 心肺蘇生時の胸骨圧迫の方法で正しいのはどれか。2つ選べ。

- a 胸骨の上半分を圧迫する。
- b 中断を最小にして絶え間なく圧迫する。
- c 成人では胸壁が約5cm沈む力で圧迫する。
- d 圧迫解除時も完全な除圧はせず、両手で圧をかけつづける。

問217 乳児の摂食嚥下機能について正しいのはどれか。2つ選べ。

- a 哺乳反射の減弱は5か月頃からみられる。
- b 舌の上下運動は、離乳初期に獲得する。
- c 1日3回食の開始は離乳中期から行う。
- d すりつぶし機能の獲得期は離乳後期である。

問218 摂食嚥下障害の評価法でスクリーニング検査に適しているのはどれか。2つ選べ。

- a VE
- b VF
- c RSST
- d MWST

問219 嚥下機能に関する間接訓練のうち、喉頭挙上に関わる筋を鍛える訓練はどれか。2つ選べ。

- a 開口訓練
- b ROM 訓練
- c シャキア法
- d アイスマッサージ

問220 65歳の男性。脳血管障害の後遺症による右片麻痺と歩行困難がある。男性へのブラッシング指導で正しいのはどれか。1つ選べ。

- a 歯磨剤は用いないよう伝える。
- b 利き手がどちらかを確認する。
- c 手鏡を持たせてブラッシングしてもらおう。
- d できるだけ市販の歯ブラシをそのまま使用してもらおう。

歯科衛生士校内模擬試験

—令和4年版出題基準準拠—

B

午後

別冊

© Ishiyaku Publishers, Inc., 2024. Printed in Japan

試験の実施前後を問わず、模擬試験の無断複製（コピー、スキャン等）は犯罪です。
著作権法で認められた場合や当社の許可を得た場合を除き、模擬試験の複製および複製されたものの譲渡・売買を固く禁じます。

425280/01

©医歯薬出版株式会社

[B-1]

写真 No. 1 (問 112)

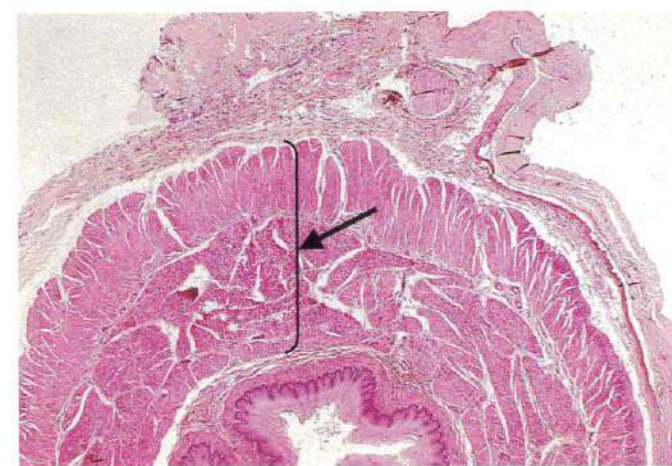


写真 No. 2 (問 113)

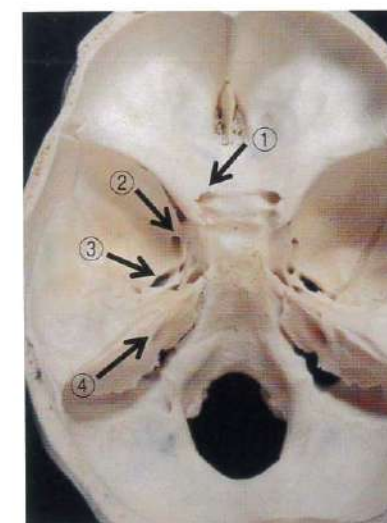


写真 No. 3 (問 121)



写真 No. 4 (問 145)



写真 No. 5 (問 149)



写真 No. 6 (問 150)

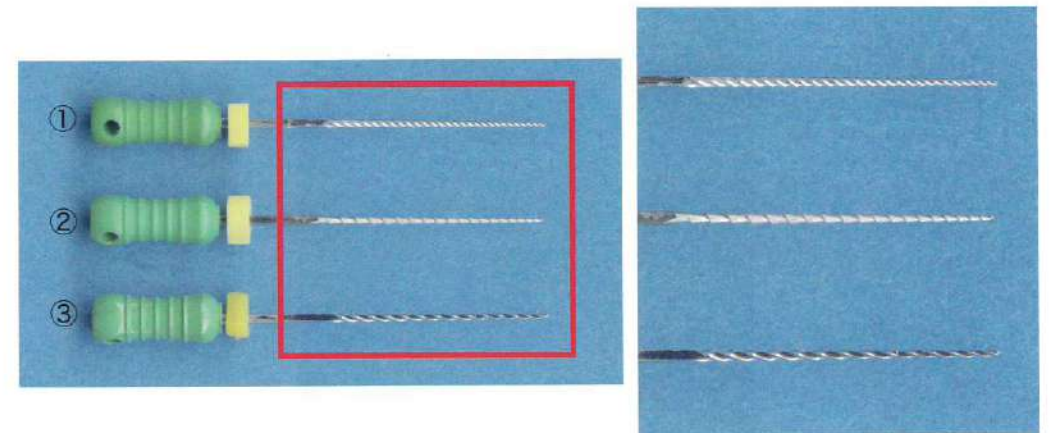


写真 No. 7 (問 156)

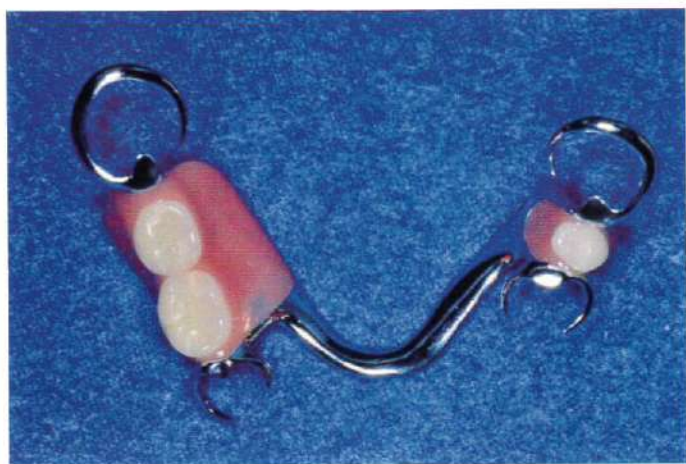


写真 No. 8 (問 157)



写真 No. 9 (問 159)



写真 No. 10 (問 160)

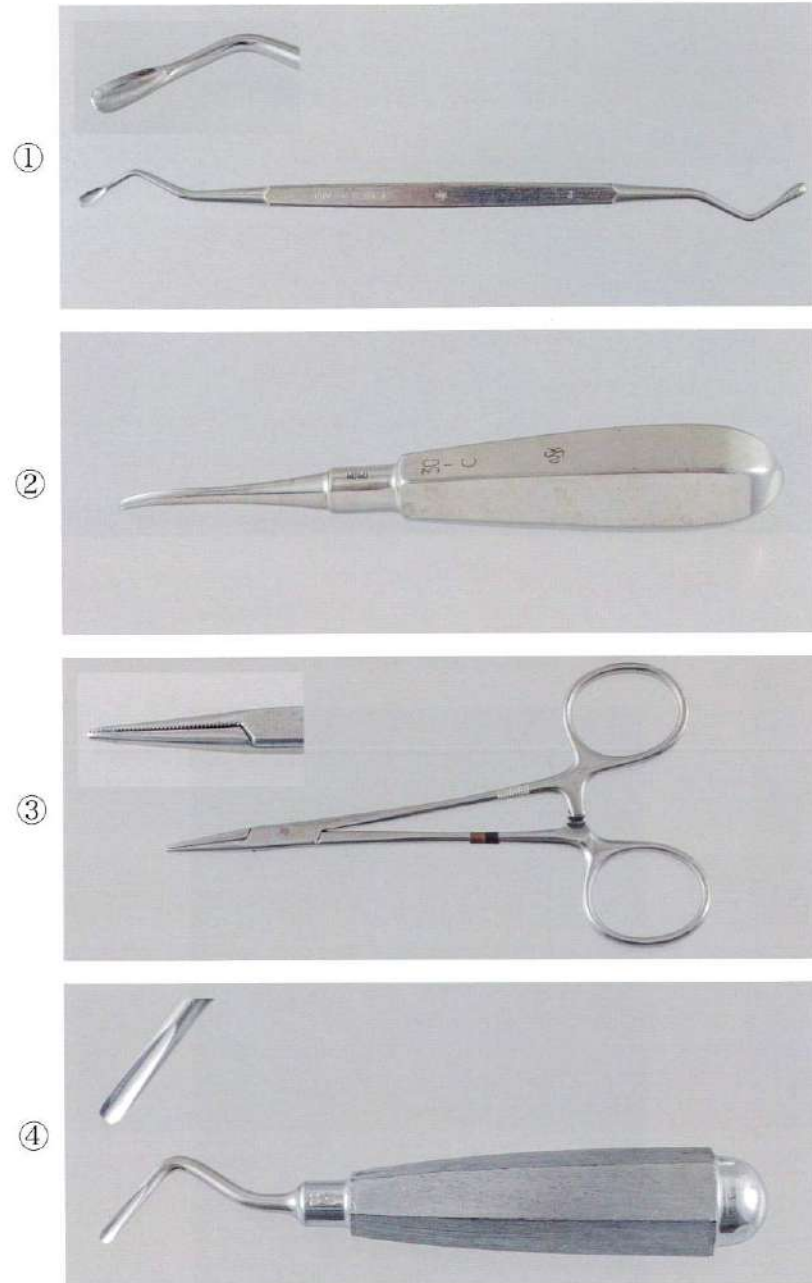


写真 No. 11 (問 162)



写真 No. 12 (問 163)



写真 No. 13

(問 167)



写真 No. 14 (問 169)



写真 No. 15

(問 172)



写真 No. 16

(問 174)



写真 No. 17 (問 175)

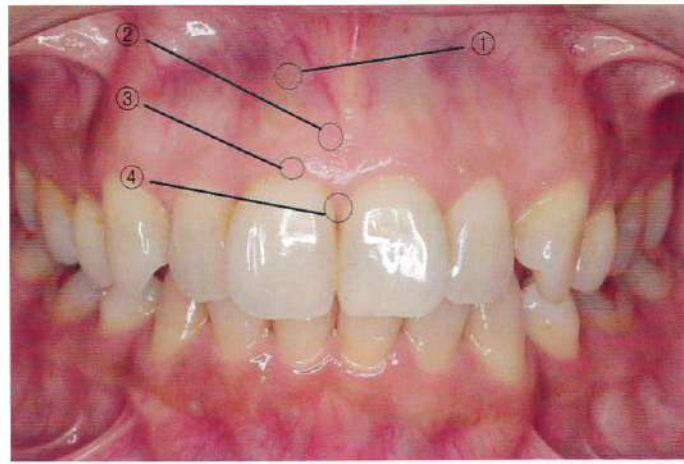


写真 No. 18 (問 182)



A



B

写真 No. 19 (問 184)

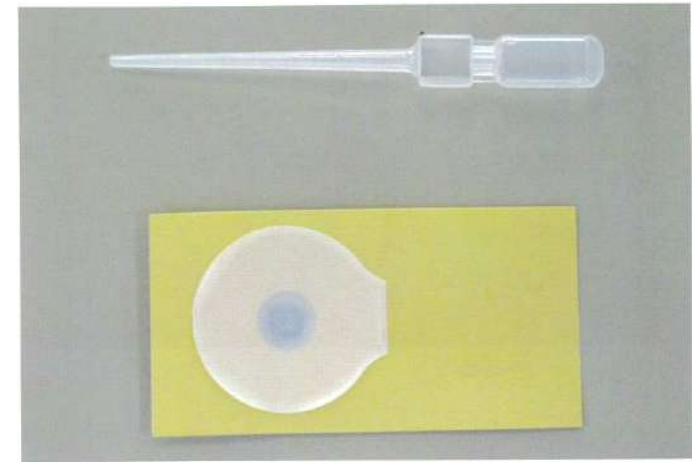


写真 No. 20 (問 190)



①



②



③



④

写真 No. 21 (問 191)



写真 No. 22 (問 199)



①



②



③



④

写真 No. 23 (問 203)



①



②



③



④

写真 No. 24 (問 204)



写真 No. 25 (問 205)

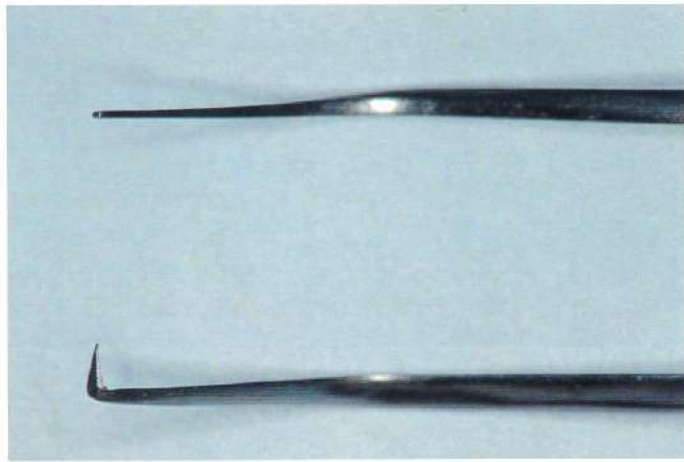


写真 No. 26 (問 206、207)

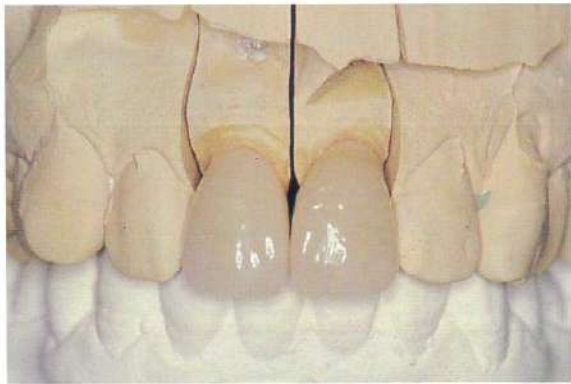


写真 No. 27 (問 208)

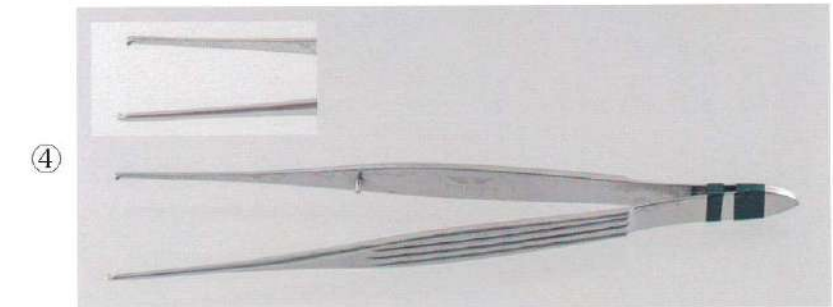
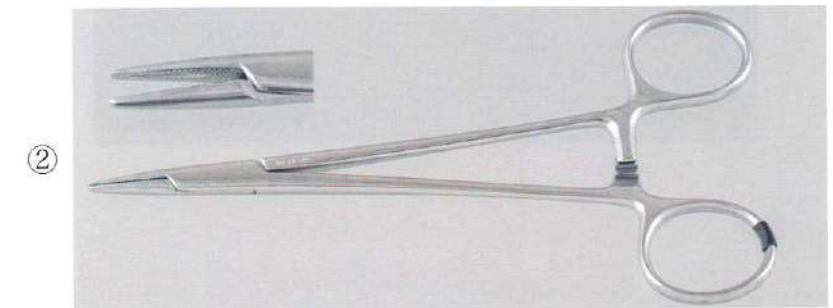
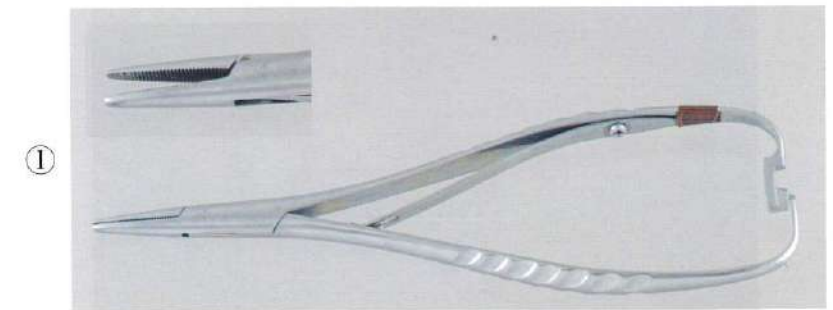


写真 No. 28 (問 210)

