

B

注意事項

- 指示があるまで開けないで下さい。
- 解答用紙（マークシート）への記入は、HB の鉛筆をご使用下さい。なお、記入した印を訂正する場合は、消しゴムで鉛筆のあとが残らないように完全に消して下さい。
- 指示に従って、まず解答用紙に氏名、学校名、学校コードと受験番号を記入して下さい。さらに、学校コードおよび受験番号をマーク欄にマークして下さい。
- 解答方法は次のとおりです。
 - ① 問題は四肢択一か四肢択二です。a b c d の答えのうち、設問に適した答えを（例1）では1つ、（例2）では2つ選び解答用紙にマークして下さい。

- （例1）問1 哺乳類はどれか。1つ選べ。 （例2）問2 哺乳類はどれか。2つ選べ。
- | | |
|------|------|
| a イヌ | a イヌ |
| b タカ | b タカ |
| c ワニ | c ネコ |
| d エビ | d エビ |

（例1）問1 の正答はaであるので、

問番号	解	答	欄
1	<input checked="" type="radio"/>	<input type="radio"/>	<input type="radio"/>

のように(a)を鉛筆で黒く塗りつぶして下さい。

（例2）問2 の正答はaとcであるので、

2	<input checked="" type="radio"/>	<input type="radio"/>	<input checked="" type="radio"/>	<input type="radio"/>
---	----------------------------------	-----------------------	----------------------------------	-----------------------

のように(a)と(c)を鉛筆で黒く塗りつぶして下さい。

マークの仕方の悪い例は

 などです。

- ②（例1）の設問に対し2つ以上解答した場合は誤りとなります。
（例2）の設問に対し1つまたは3つ以上解答した場合は誤りとなります。
- ③ この問題は問1～問110までで、解答時間は正味2時間30分とします。
- 解答用紙は絶対に折り曲げたり、メモなどで汚したりしないよう特に注意して下さい。
- 配点は各問1点とし、計110点満点とします。

問 1 関節の正面像の写真（別冊 No.1）を別に示す。

この関節の種類はどれか。1つ選べ。

- a 鞍関節
- b 球関節
- c 橈円関節
- d 蝶番関節

別 冊
問題 A No.1 写真

問 2 頭蓋を構成する骨の写真（別冊 No.2）を別に示す。

名称はどれか。1つ選べ。

- a 頬 骨
- b 篩 骨
- c 頭頂骨
- d 側頭骨

別 冊
問題 A No.2 写真

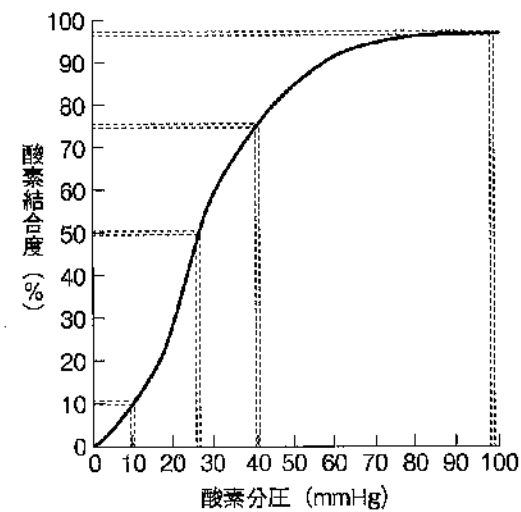
問3 口腔前庭に存在するのはどれか。2つ選べ。

- a 舌小帯
- b 上唇小帯
- c 切歯乳頭
- d 耳下腺乳頭

問4 漿液腺はどれか。2つ選べ。

- a 顎下腺
- b 耳下腺
- c 舌下腺
- d Ebner〈エブネル〉腺

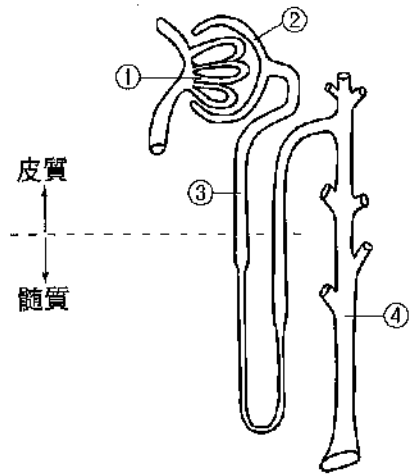
問5 ヘモグロビンの酸素解離曲線を図に示す。



動脈血におけるヘモグロビンの酸素結合度はどれか。1つ選べ。

- a 96%
- b 75%
- c 50%
- d 10%

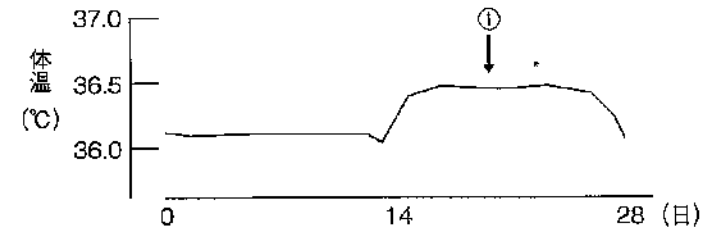
問6 ネフロンを構成する構造を図に示す。



腎小体を構成するのはどれか。2つ選べ。

- a ①
- b ②
- c ③
- d ④

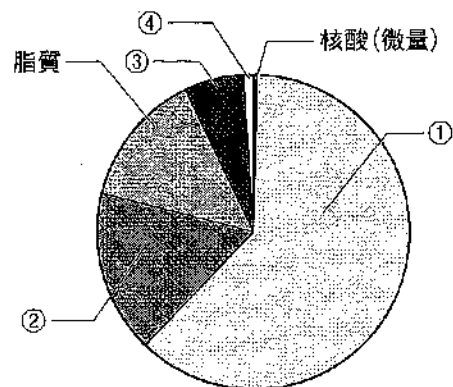
問7 月経周期における基礎体温の経日変化を図に示す。



①で最も高値を示すのはどれか。1つ選べ。

- a エストロゲン
- b プロゲステロン
- c 黄体形成ホルモン
- d 卵胞刺激ホルモン

問8 生体の構成成分の比率を図に示す。



タンパク質はどれか。1つ選べ。

- a ①
- b ②
- c ③
- d ④

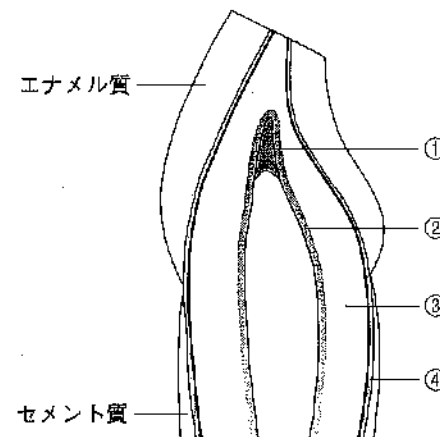
問9 ビタミンCの欠乏により起こるのはどれか。1つ選べ。

- a 血小板の減少
- b 血管壁の脆弱化
- c 血液凝固因子の欠乏
- d 血液凝固因子の生成障害

問10 外傷後に再生するのはどれか。2つ選べ。

- a 神経細胞
- b 血管内皮細胞
- c 口腔粘膜上皮
- d 唾液腺の腺房細胞

問11 咬耗のある中切歯の断面を模式図に示す。



第三象牙質はどれか。1つ選べ。

- a ①
- b ②
- c ③
- d ④

問12 細菌の構造物のうち運動器官として働くのはどれか。1つ選べ。

- a 芽胞
- b 莢膜
- c 線毛
- d 鞭毛

問13 抗原提示細胞はどれか。1つ選べ。

- a 好中球
- b 肥満細胞
- c Tリンパ球
- d マクロファージ

問14 対症療法はどれか。1つ選べ。

- a 炎症に対する抗炎症薬の適用
- b 重金属中毒に対する解毒薬の適用
- c 病原微生物に対する抗菌薬の適用
- d ビタミン欠乏症に対するビタミン剤の適用

問15 医薬品の容器への表示法（別冊 No. 3）を別に示す。

毒薬の表示で正しいのはどれか。1つ選べ。

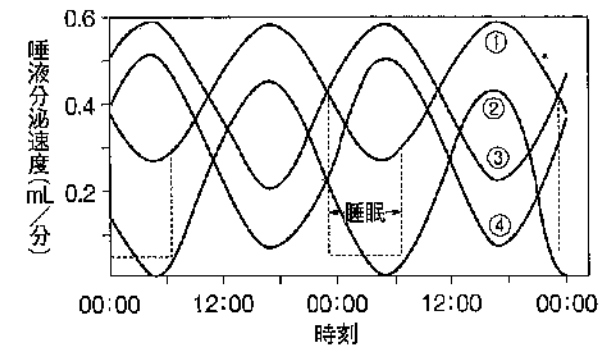
- a ①
- b ②
- c ③
- d ④

別 冊
問題 A No. 3 図

問16 手指の消毒に使用するのはどれか。2つ選べ。

- a ホルマリン
- b グルタラール
- c ベンザルコニウム塩化物
- d クロルヘキシジングルコン酸塩

問17 安静時の唾液分泌速度と日内変動を図に示す。



一般的な唾液分泌速度の日内変動はどれか。1つ選べ。

- a ①
- b ②
- c ③
- d ④

問18 歯磨剤の成分と作用との組合せで正しいのはどれか。2つ選べ。

- a グリセリン——発泡剤
- b ソルビトール——湿潤剤
- c 炭酸カルシウム——粘結剤
- d ピロリン酸カルシウム——研磨剤

問19 $\frac{6}{4} \frac{2}{2} \frac{4}{6}$ を診査部位とする指数はどれか。2つ選べ。

- a GI
- b PDI
- c CPI
- d OHI

問20 学校保健統計調査による、ある疾病の有病率(%)の推移を表に示す。

	平成24年度	平成28年度	令和2年度
幼稚園	42.9	35.6	30.3
小学校	55.8	48.9	40.2
中学校	45.7	37.5	32.2
高等学校	57.6	49.2	41.7

この疾病はどれか。1つ選べ。

- a う 歯
- b 耳疾患
- c 鼻・副鼻腔疾患
- d 裸眼視力1.0未満

問21 100点満点の試験を100名に実施した結果、得点の最低が1点、最高が100点であった。結果の度数分布表を以下に示す。

得点(点)	度数
1~20	8
21~40	17
41~60	26
61~80	42
81~100	7

設定した階級数はどれか。1つ選べ。

- a 5
- b 10
- c 20
- d 100

問22 に入る語句の組合せで正しいのはどれか。1つ選べ。

3歳児歯科健康診査におけるう蝕罹患型で、①型は②にむし歯のある者である。この型はう蝕の感受性が極めて高く、その進行も急速な重症う蝕症である。

- ①
- ②
- a O₁ 上顎前歯部のみ
- b A 上顎前歯部のみまたは臼歯部のみ
- c B 下顎前歯部のみ
- d C₂ 下顎前歯部と他の部位

問23 学校歯科医の職務はどれか。1つ選べ。

- a 学校保健委員会を組織する。
- b 学校保健計画の立案に参画する。
- c 口腔保健に関する授業を担当する。
- d 学校における環境衛生検査に従事する。

問24 ある地域における1年間の人口統計の概数を表に示す。

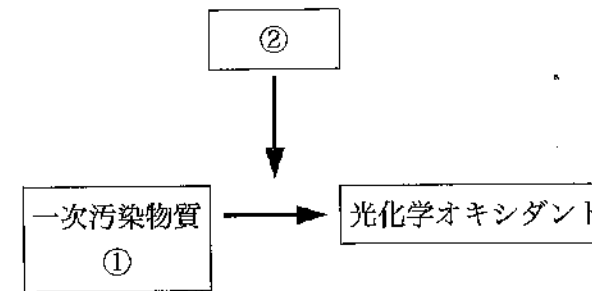
人口	100,000
出生	950
死亡	900
転出	10

(人)

この表から算出できるのはどれか。2つ選べ。

- a 粗出生率
- b 自然増加数
- c 合計特殊出生率
- d 年齢調整死亡率

問25 光化学オキシダントの発生機序を図に示す。



正しい組合せはどれか。1つ選べ。

- | | | |
|---|-------|-----|
| | ① | ② |
| a | フロン | 赤外線 |
| b | 炭化水素 | 赤外線 |
| c | 二酸化炭素 | 紫外線 |
| d | 窒素酸化物 | 紫外線 |

問26 診療所での使用済み注射針の処理について正しいのはどれか。2つ選べ。

- a 蓋つきの収納容器に保管する。
- b 特別管理一般廃棄物に分類される。
- c 最終的な処理責任者は市町村である。
- d 収納容器にはバイオハザードマークを貼付する。

問27 感染症予防における病原体（感染源）対策はどれか。1つ選べ。

- a 検疫
- b 手指消毒
- c 予防接種
- d マスクの着用

問28 労働者の定期健康診断を定めているのはどれか。1つ選べ。

- a 健康保険法
- b 労働基準法
- c 労働安全衛生法
- d 労働者災害補償保険法

問29 WHO の活動はどれか。2つ選べ。

- a 感染症の対策
- b 労働条件の改善
- c 子どもの教育支援
- d 保健分野研究の促進・指導

問30 保健所における業務はどれか。1つ選べ。

- a 栄養相談
- b 健康教育
- c 養育医療
- d 感染症対策

問31 「高齢者の医療の確保に関する法律」によって定められているのはどれか。2つ選べ。

- a 特定健康診査
- b 障害者の自立支援
- c 後期高齢者医療制度
- d 要介護者の保険制度

問32 会話と患者のデータから SOAP を用いて記録を行った。

各項目の記載で正しいのはどれか。1つ選べ。

- a S：全顎に歯肉腫脹と着色が認められる。
- b O：着色が気になる。
- c A：着色の原因は喫煙と考えられる。
- d P：歯肉腫脹の原因は歯石とプラークと考えられる。

問33 歯科診療所の管理者が従業員に対して医療安全に関する研修会を実施することになった。

この根拠となる法律はどれか。1つ選べ。

- a 医療法
- b 感染症法
- c 地域保健法
- d 歯科医師法

問34 歯科衛生士が診療中に注射針を自分の指に刺してしまった。

最初に行うべき対応はどれか。1つ選べ。

- a ただちに内科受診をする。
- b そのまま診療を続行する。
- c 穿刺部位の血液をしぼり出す。
- d 穿刺部位を流水と石けんで洗浄する。

問35 各専門職が個々の患者に最も適した形で栄養管理を提供するチーム医療はどれか。1つ選べ。

- a NGO
- b NST
- c OBM
- d ODA

問36 口腔内診査に必要な器具と使用目的の組合せで正しいのはどれか。2つ選べ。

- a デンタルフロス——隣接面う蝕の確認
- b エキスプローラー——咬合状態の確認
- c 歯科用ピンセット——歯の動揺度の測定
- d スプーンエキスカベーター——軟化象牙質の判別

問37 血液を用いた検体検査で正しいのはどれか。2つ選べ。

- a 急性炎症では赤血球が増加する。
- b 白血球数が減少した状態を貧血という。
- c 血小板が減少すると出血しやすくなる。
- d 血液の凝固に関わる検査には血漿を用いる。

問38 歯間分離の目的はどれか。2つ選べ。

- a 歯肉を圧排する。
- b 歯頸部初期う蝕の診査をする。
- c マトリックスバンドの挿入を容易にする。
- d 歯間隣接面部の仕上げ操作を容易にする。

問39 上顎左側側切歯の審美障害の改善を目的とする修復物を製作した。模型に装着した修復物の写真（別冊 No. 4）を別に示す。

装着時に用いられるのはどれか。1つ選べ。

- a レジンセメント
- b リン酸亜鉛セメント
- c グラスアイオノマーセメント
- d ポリカルボキシレートセメント

別冊
問題 A No. 4 写真

問45 総義歯製作における、ある操作中（別冊 No. 6A）および操作完了後の写真（別冊 No. 6B）を別に示す。

行われているのはどれか。1つ選べ。

- a 試 適
- b 咬合採得
- c 概形印象採得
- d 精密印象採得

別 冊
問題 A No. 6 写真 A、B

問46 部分床義歯と比較したブリッジの利点はどれか。2つ選べ。

- a 審美性がよい。
- b 適応範囲が広い。
- c 歯質の削除量が少ない。
- d 装着時の違和感が少ない。

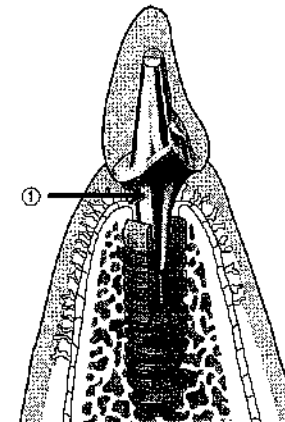
問47 義歯の写真（別冊 No. 7）を別に示す。

研磨面はどれか。1つ選べ。

- a ①
- b ②
- c ③
- d ④

別 冊
問題 A No. 7 写真

問48 インプラントの図を示す。



①の部分の名称はどれか。1つ選べ。

- a 上部構造体
- b アバットメント
- c インプラント体
- d カバースクリュー

問49 56歳の女性。顔面の異常感を主訴として来院した。3日前より右側顔面部の違和感を自覚したという。強く閉眼を指示したときの眼瞼の状態の写真（別冊 No. 8）を別に示す。

その他に生じる症状として考えられるのはどれか。2つ選べ。

- a 開口障害
- b 口笛不能
- c 電撃様疼痛
- d 鼻唇溝消失

別 冊
問題 A No. 8 写真

問50 口腔内写真（別冊 No. 9A）とエックス線画像（別冊 No. 9B）を別に示す。上顎右側第一小白歯を抜歯することになった。器具の写真（別冊 No. 9C）を別に示す。

使用するのはいずれか。1つ選べ。

- a ①
- b ②
- c ③
- d ④

別 冊
問題 A No. 9 写真 A、B、C

問51 表面麻酔で正しいのはどれか。2つ選べ。

- a 湿潤した粘膜に塗布する。
- b 嘔吐反射の強い患者には用いない。
- c リドカイン塩酸塩はアミド型である。
- d 塗布後2～3分以上待ってから処置を開始する。

問52 過度な矯正力を加えた場合に生じるのはどれか。2つ選べ。

- a 直接性骨吸収
- b 穿下性骨吸収
- c 歯の円滑な移動
- d 歯根膜の硝子様変性

問53 機能的矯正装置はどれか。2つ選べ。

- a アクチバトール
- b オトガイ帽装置
- c リップバンパー
- d マルチブラケット装置

問54 不正咬合と主な原因の組合せで正しいのはどれか。2つ選べ。

- a 叢生——乳臼歯の早期喪失
- b 過蓋咬合——舌突出癖
- c 上顎前突——吸指癖
- d 正中離開——口呼吸

問55 矯正装置を装着している口腔内写真(別冊 No. 10)を別に示す。

口蓋にある装置の目的はどれか。1つ選べ。

- a 加強固定
- b 舌癖の防止
- c 大臼歯の遠心移動
- d 歯列弓の側方拡大

別冊
問題 A No. 10 写真

問56 小児の特徴はどれか。1つ選べ。

- a 生後6か月頃になると恐れ of 感情を抱くようになる。
- b 1~2歳児は相手の声の調子などを理解できない。
- c 3~4歳児は過去の経験を忘れている。
- d 5~6歳児の言語表現能力は未発達である。

問57 生後11か月の男児。母親が上顎歯肉の異常に気づき来院した。発熱や食欲不振はみられないという。口腔内写真(別冊 No. 11)を別に示す。

考えられるのはどれか。1つ選べ。

- a 上皮真珠
- b 萌出性嚢胞
- c ヘルペス性口内炎
- d Koplik〈コプリック〉斑

別冊
問題 A No. 11 写真

問58 認知機能を評価するのはどれか。1つ選べ。

- a BDR
- b SF-36
- c HDS-R
- d GOHAI

問59 60歳の男性。口腔の清掃不良を主訴に来院した。1年前から徐々に身体の動きが悪くなり、最近安静時に手が細かく震えてきたという。歩行時は前傾姿勢で、小刻みにすり足で歩いている。

考えられるのはどれか。1つ選べ。

- a 脳梗塞
- b てんかん
- c Parkinson〈パーキンソン〉病
- d Alzheimer〈アルツハイマー〉型認知症

問60 90歳の女性。家族から「義歯が当たって痛そう」との相談があったため、居宅への訪問診療を行うことになった。患者は感音性難聴の診断を受けており、補聴器を使用している。

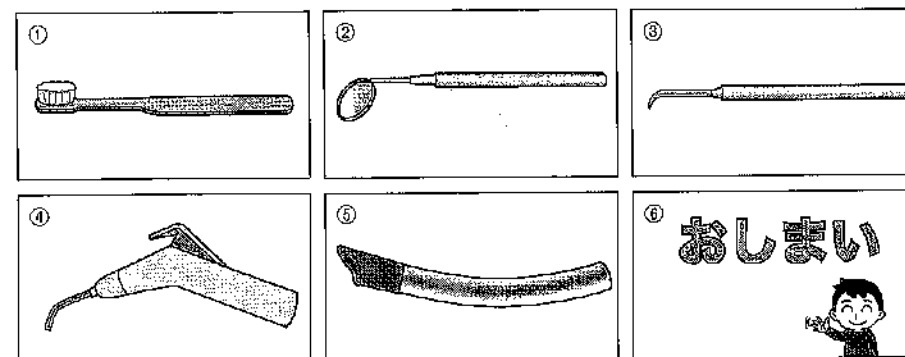
初診時の対応で適切なものはどれか。2つ選べ。

- a すべて筆談で対応する。
- b 雑音の少ない環境で話す。
- c 正面から向き合って説明する。
- d できるだけ大きな声で話しかける。

問61 障害者の歯科診療で応用される行動療法のなかで、オペラント条件づけに基づく技法はどれか。2つ選べ。

- a TSD法
- b 系統的脱感作
- c タイムアウト法
- d トークンエコノミー法

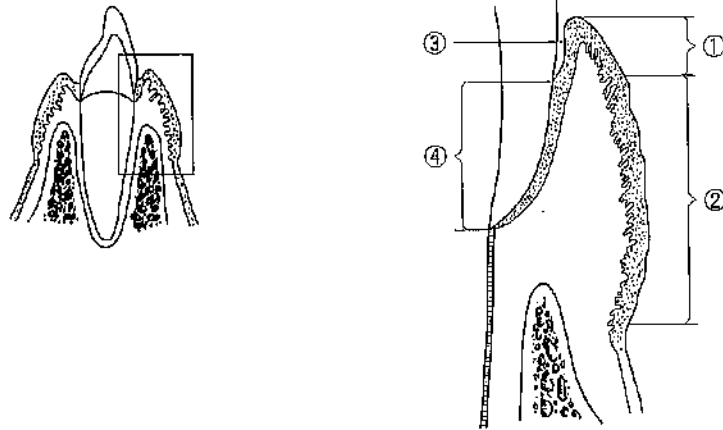
問62 7歳の男児。う蝕の治療を希望して保護者と来院した。自閉スペクトラム症があり、歯科診療に対して拒否行動がみられるため、絵カードを用いて診療の手順を示しトレーニングを行うこととした。用いた絵カードを図に示す。



この方法はどれか。1つ選べ。

- a PECS
- b TSD法
- c マカトン法
- d TEACCHプログラム

問63 歯周組織の図を示す。



正しいのはどれか。2つ選べ。

- a ①は辺縁歯肉〈遊離歯肉〉である。
- b ②の表面上皮は角化している。
- c ③の深さは正常な歯周組織で約4 mmである。
- d ④は結合組織性付着である。

問64 Leavell & Clark による疾患の予防レベルのうち、特異的予防はどれか。1つ選べ。

- a SRP
- b PMTC
- c 禁煙
- d 定期健診の実施

問65 口腔内写真(別冊 No. 12)を別に示す。

観察されるのはどれか。2つ選べ。

- a クレフト
- b ステイン
- c フェストウーン
- d ステップリング

別冊
問題 A No. 12 写真

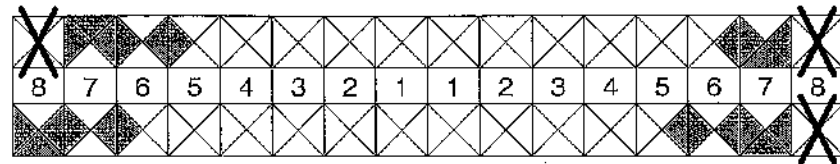
問66 45歳の男性。数か月前から歯磨き時に右下の奥歯から出血していたが、痛みはないので来院しなかったという。昨夜、再度出血したため来院した。下顎右側臼歯部のエックス線画像(別冊 No. 13)を別に示す。

主訴についての検査で使用するのはどれか。1つ選べ。

- a ストップング
- b デンタルフロス
- c シックルタイプスケーラー
- d ファークーションプローブ

別冊
問題 A No. 13 写真

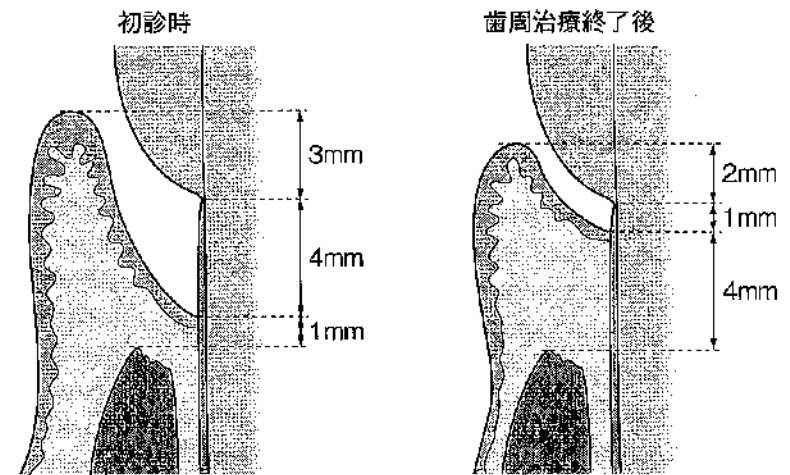
問67 26歳の女性。定期検診のため来院した。測定したO'LearyのPCR
 〈Plaque Control Record〉のチャートを図に示す。



この患者のPCRはどれか。1つ選べ。

- a 17.2%
- b 18.4%
- c 19.0%
- d 19.6%

問68 初診時と歯周治療終了後の歯周組織の状態、および歯周組織検査結果を模式図に示す。



初診時と歯周治療終了後のアタッチメントレベル (AL) およびポケットデ
 プス (PD) の変化の組合せで正しいのはどれか。1つ選べ。

- | AL の変化 | PD の変化 |
|--------------------|--------|
| a 1 mm のアタッチメントロス | -1 mm |
| b 3 mm のアタッチメントロス | +4 mm |
| c 3 mm のアタッチメントゲイン | -4 mm |
| d 4 mm のアタッチメントゲイン | +3 mm |

問69 歯肉ポケットは歯周炎にみられるポケットで、アタッチメントロスがなく、歯肉の腫脹により付着歯肉が歯冠側方向へ移動し、歯肉溝が相対的に深くなったものである。

下線部で正しいのはどれか。2つ選べ。

- a ①
- b ②
- c ③
- d ④

問70 SRPを行っている様子の写真(別冊 No. 14)を別に示す。

使用しているグレーシータイプキュレットはどれか。1つ選べ。

- a #11
- b #12
- c #13
- d #14

別冊
問題 A No. 14 写真

問71 シックルタイプスケーラーの作業部の適合性を示す写真(別冊 No. 15)を別に示す。

正しいのはどれか。2つ選べ。

- a ①
- b ②
- c ③
- d ④

別冊
問題 A No. 15 写真

問72 シャープニングについて正しいのはどれか。2つ選べ。

- a 天然石の潤滑剤には水を使用する。
- b 鋭利なカッティングエッジは光を反射する。
- c セラミックストーンは仕上げ用として用いる。
- d 砥石かスケーラーのいずれか一方を固定する。

問73 児童のう蝕活動性試験の結果の写真（別冊 No. 16）を別に示す。

この結果が示すのはどれか。1つ選べ。

- a 唾液の緩衝能が低い。
- b 歯質の耐酸性が低い。
- c 唾液中の乳酸桿菌数が高い。
- d プラーク中のミュータンスレンサ球菌数が高い。

別 冊
問題 A No. 16 写真

問74 う蝕活動性試験で宿主因子を評価するのはどれか。2つ選べ。

- a RD テスト[®]
- b Snyder テスト
- c Dreizen テスト
- d グルコースクリアランステスト

問75 6歳児（体重 20 kg）にリン酸酸性フッ化ナトリウムゲル（0.9%）を用いて局所塗布を行った場合の悪心・嘔吐発現フッ化物溶液量（最小中毒量）はどれか。1つ選べ。

- a 2.2 mL
- b 2.8 mL
- c 3.6 mL
- d 4.4 mL

問76 フッ化物配合歯磨剤について正しいのはどれか。2つ選べ。

- a 細菌の酸産生抑制作用がある。
- b エナメル質の再石灰化抑制作用がある。
- c 歯の萌出直後からの使用が推奨されている。
- d フッ化物イオン濃度の上限は 1,000 ppmF に規定されている。

問77 器材の写真（別冊 No. 17）を別に示す。

グラスアイオノマー系充填材による小窩裂溝充填で用いるのはどれか。2つ選べ。

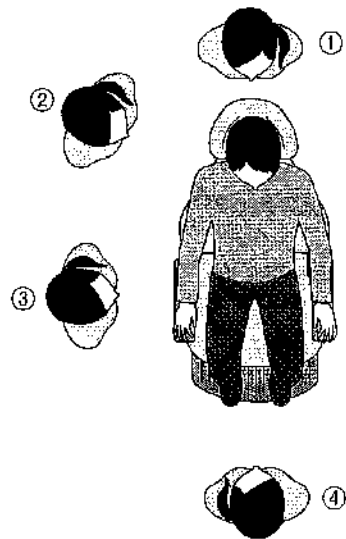
- a ①
- b ②
- c ③
- d ④

別 冊
問題 A No. 17 写真

問78 ヘルスプロモーションの活動方法としてオタワ憲章にあげられているのはどれか。2つ選べ。

- a 個人技術の開発
- b 地域活動の強化
- c 必須医薬品の供給
- d 地域風土病への対策

問79 医療面接時の患者と医療者の位置関係を図に示す。



医療者の位置で最も効果的なのはどれか。1つ選べ。

- a ①
- b ②
- c ③
- d ④

問80 口臭検査法の官能検査で正しいのはどれか。1つ選べ。

- a 採取したプラークを検体とする。
- b 正常な嗅覚をもつ人が評価を行う。
- c スコア1以上で「口臭あり」と診断する。
- d ガスクロマトグラフィーの原理を応用する。

問81 口腔機能低下症の検査内容と、各項目の判定基準の組合せで正しいのはどれか。2つ選べ。

- a 残存歯数——18 歯未満
- b 最大舌圧——30 kPa 未満
- c Tongue Coating Index——50%以上
- d オーラルディアドコキネシス——2回/秒以下

問82 清掃用具の写真（別冊 No. 18）を別に示す。

義歯の清掃に使用するのはどれか。2つ選べ。

- a ①
- b ②
- c ③
- d ④

別冊
問題 A No. 18 写真

問83 18歳の女性。プラークを染め出した状態の写真(別冊 No. 19)を別に示す。

この部位のセルフケアに適している補助清掃用具はどれか。2つ選べ。

- a タフトブラシ
- b スポンジブラシ
- c デンタルフロス
- d インターデンタルブラシ

別冊
問題A No. 19 写真

問84 口腔内写真(別冊 No. 20)を別に示す。歯科医師の指示によりこの患者に歯科保健指導を行うことになった。普段使用している歯ブラシをみたところ毛先が広がっていたが購入して20日ほどだという。

この口腔内にみられる症状はどれか。2つ選べ。

- a 歯肉退縮
- b クレフト
- c エプーリス
- d フェストウーン

別冊
問題A No. 20 写真

問85 36歳の男性。前歯の着色と口臭を主訴として来院した。喫煙歴15年で禁煙に関心はあるが、すぐに禁煙するつもりはないとのことである。

この患者への適切な禁煙支援内容はどれか。1つ選べ。

- a 禁煙開始日を決定する。
- b 灰皿やライターの処分を促す。
- c 禁煙後の離脱症状について説明する。
- d ニコチンパッチやニコチンガムの紹介を行う。

問86 以下の①～④のすべてにあてはまるのはどれか。1つ選べ。

- ①多糖類である。
- ②グルコースの重合体である。
- ③ α -アミラーゼで加水分解される。
- ④植物に存在する。

- a デンプン
- b セルロース
- c ガラクタン
- d グリコーゲン

問87 食品に表示される図を示す。



このマークについて正しいのはどれか。2つ選べ。

- a 特別用途食品マークである。
- b 保健機能食品の1つである。
- c 表示の許可は厚生労働省が行う。
- d 特定の保健の効果が科学的に証明されている食品につけられる。

問88 基礎代謝量について正しいのはどれか。1つ選べ。

- a 妊娠後期は低くなる。
- b 体表面積に比例する。
- c 甲状腺機能亢進時は低下する。
- d 体重1kgあたりでは15歳前後で最高値を示す。

問89 青年期における摂食障害について正しいのはどれか。2つ選べ。

- a 無月経を起こす。
- b 男性に多くみられる。
- c 咽頭期障害が原因で起こる。
- d 過食症では口蓋側のエナメル質が酸蝕されることがある。

問90 成人を対象とした健康教育で、その集団のCPIコードの構成割合を示し講話をすることになった。

媒体として適切なのはどれか。1つ選べ。

- a 円グラフ
- b ヒストグラム
- c 折れ線グラフ
- d レーダーチャート

問91 検査機器の写真(別冊 No. 21)を別に示す。

矢印の数値が異常値を示した場合、疑われるのはどれか。1つ選べ。

- a 貧血
- b 低血糖
- c 低血圧
- d 低酸素血症

別冊
問題A No. 21 写真

問92 水平位診療のセッティングで正しいのはどれか。2つ選べ。

- a ライティングの焦点距離は30~40cmにする。
- b 補助者側のスツールの高さは術者より低くする。
- c 患者の上顎の咬合平面が床面と垂直になるようにする。
- d 術者8~12時、補助者1~4時のポジショニングが多い。

問93 歯科模型用の石膏硬化を速める方法はどれか。1つ選べ。

- a ホウ砂を入れる。
- b 混水量を多くする。
- c 練和時間を短くする。
- d 40°C程度のぬるま湯で練和する。

問94 印象精度が高いのはどれか。2つ選べ。

- a アルジネート印象材
- b シリコーンゴム印象材
- c モデリングコンパウンド
- d 酸化亜鉛ユージノール印象材

問95 根管形成・清掃後の根管消毒に使用される薬剤はどれか。1つ選べ。

- a EDTA
- b 過酸化水素
- c 水酸化カルシウム
- d 次亜塩素酸ナトリウム

問96 器材の写真（別冊 No. 22）を別に示す。

この器材を使用する行程はどれか。1つ選べ。

- a 咬合採得
- b 人工歯排列
- c ろう義歯試適
- d 精密印象採得

別冊 問題 A No. 22 写真

問97 56歳の男性。下顎右側第一大臼歯に全部被覆冠を装着予定である。最終補綴装置が完成するまでの間、プロビジョナルレストレーションを装着することになった。なお、最終補綴装置はレジンセメントで装着する予定である。

プロビジョナルレストレーションの装着に用いるセメントはどれか。2つ選べ。

- a リン酸亜鉛セメント
- b ユージノール系セメント
- c 非ユージノール系セメント
- d ポリカルボキシレートセメント

問98 クラウン試適時の使用器具と確認する内容の組合せで正しいのはどれか。2つ選べ。

- a ストリップス——隣接面コンタクトポイント
- b バイトワックス——咬合接触関係
- c エキスプローラー——辺縁の適合性
- d シリコンゴム印象材——内面の適合性

問99 19歳の女性。下顎左側第三大臼歯の埋伏歯抜歯を行った。

術後、歯科衛生士が行う説明として適切なのはどれか。2つ選べ。

- a 今日一日は食事をしないでください。
- b 当日は強いうがいをしないでください。
- c 鎮痛薬は麻酔が切れる前に飲んでください。
- d 消毒をするので1週間後に来院してください。

問100 プライヤー先端部の写真（別冊 No. 23）を別に示す。

線屈曲に用いるのはどれか。2つ選べ。

- a ①
- b ②
- c ③
- d ④

別冊

問題 A No. 23 写真

問101 21歳の女性。マルチブラケット装置による矯正治療の終了に伴い、
ダイボンディングを行うこととなった。

ブラケット撤去直後の歯に用いるのはどれか。1つ選べ。

- a ニードルホルダー
- b レジンリムーバー
- c バンドリムービングプライヤー
- d ブラケットポジショニングゲージ

問102 頭部エックス線規格写真の分析で正しいのはどれか。1つ選べ。

- a ポリオンは外耳道の最下点である。
- b SN平面はフランクフルト平面という。
- c オルビターレは眼窩骨縁の最下点である。
- d SNB角では頭蓋に対する上顎骨の位置関係を評価する。

問103 小児の歯科診療で適切なのはどれか。2つ選べ。

- a 診療が終わったときにほめる。
- b 体調のよい午前中に行うことが望ましい。
- c ハンドオーバーマウス法は1～3歳児に適應される。
- d 4歳児の歯科診療では保護者も診療室に入ってもらおう。

問104 88歳の男性。介護保険施設に入所中である。認知機能の低下がみられ、摂食障害のため経腸栄養を利用している。また一日中ベッド上で生活しており、寝返りにも介助を要する状態である。

この患者の障害高齢者の日常生活自立度（寝たきり度）はどれか。1つ選べ。

- a ランク J1
- b ランク A1
- c ランク B2
- d ランク C2

問105 口内法エックス線撮影時の被曝線量の軽減方法で正しいのはどれか。2つ選べ。

- a 管電流を大きくする。
- b 矩形絞りを導入する。
- c 鉛エプロンを着用する。
- d ポケット線量計をつける。

問106 70歳の男性。脳梗塞を発症し、現在入院中である。後遺症で右片麻痺が生じているため、①としての利き手交換の訓練を②が実施することになった。

に入る語句の組合せで正しいのはどれか。1つ選べ。

- | | ① | ② |
|---|----------|-------|
| a | 治療的アプローチ | 理学療法士 |
| b | 治療的アプローチ | 作業療法士 |
| c | 代償的アプローチ | 理学療法士 |
| d | 代償的アプローチ | 作業療法士 |

問107 口腔機能精密検査の様子（別冊 No. 24A）と使用機器の写真（別冊 No. 24B）を別に示す。

この検査で評価できるのはどれか。1つ選べ。

- a 最大舌圧
- b 舌苔付着程度
- c 口腔粘膜湿潤度
- d 舌口唇運動機能

別 冊
問題 A No. 24 写真 A、B

問108 78歳の男性。脳出血後遺症により軽度の嚥下障害が残った。経口摂取開始後の間接訓練の様子の写真（別冊 No. 25）を別に示す。

この訓練の目的はどれか。1つ選べ。

- a 舌筋力の獲得
- b 嚥下反射の惹起
- c 喉頭挙上の改善
- d 鼻咽腔閉鎖の強化

別 冊
問題 A No. 25 写真

問109 内視鏡検査の写真（別冊 No. 26）を別に示す。

名称の組合せで正しいのはどれか。1つ選べ。

① ②

- a 食道 声帯
- b 食道 喉頭蓋
- c 気管 声帯
- d 気管 喉頭蓋

別冊

問題 A No. 26 写真

問110 78歳の男性。右片麻痺があるが、食事はスプーンやフォークを用いて自分で食べている。患者の家族から「一口量が多く、食事中にぼろぼろとこぼしてしまう。食事に時間がかかって疲れてしまうようで、最近食欲が減退し、食べる量も減ってきた」と相談を受けた。スクリーニングの結果、RSSTは4回、フードテストは4点であった。

助言として適切なのはどれか。2つ選べ。

- a 汁物にはとろみをつけましょう。
- b 小さめのスプーンを使いましょう。
- c 食事以外に栄養補助食品を用意しましょう。
- d 献立の内容は特に考慮する必要はありません。

歯科衛生士校内模擬試験

令和4年版出題基準準拠

B

午前 別冊

© Ishiyaku Publishers, Inc., 2024. Printed in Japan

試験の実施前後を問わず、模擬試験の無断複製（コピー、スキャン等）は犯罪です。
著作権法で認められた場合や当社の許可を得た場合を除き、模擬試験の複製および複製されたものの譲渡・売買を固く禁じます。

425280/01

©医歯薬出版株式会社

[B-1]

写真 No. 1 (問 1)



写真 No. 2 (問 2)

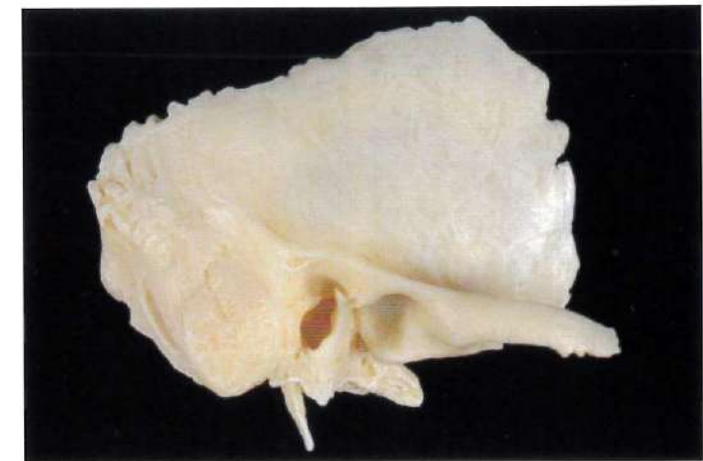


図 No. 3 (問 15)



写真 No. 4 (問 39)

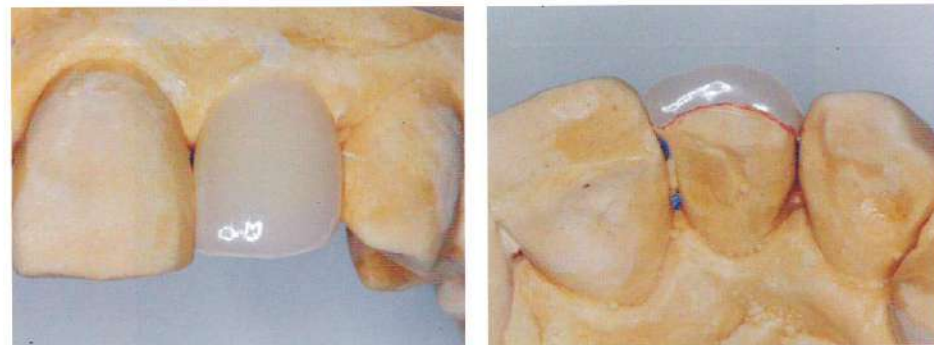


写真 No. 5 (問 42)



写真 No. 6 (問 45)



写真 No. 7

(問 47)

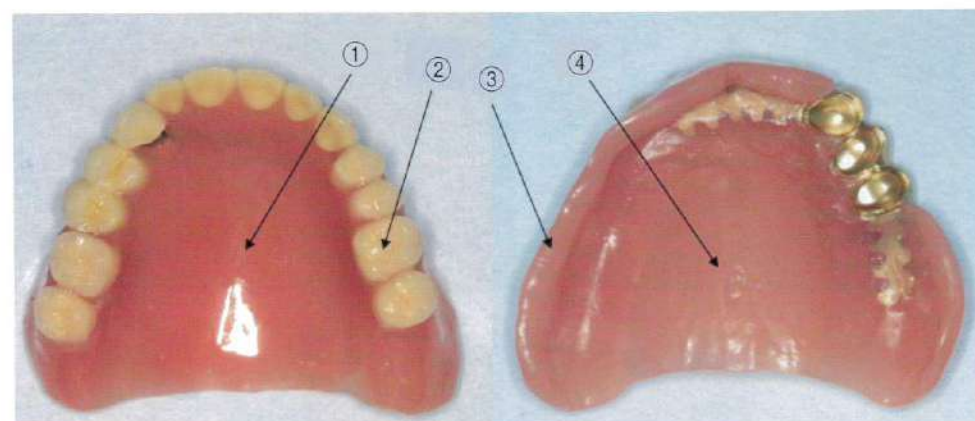


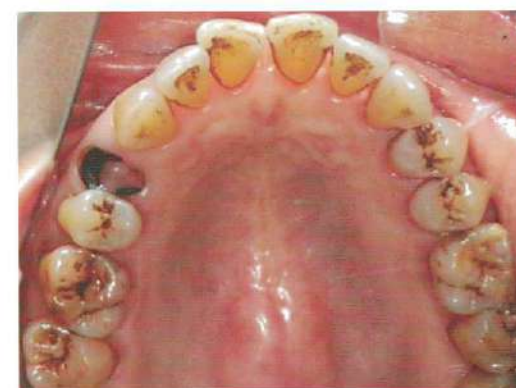
写真 No. 8

(問 49)



写真 No. 9

(問 50)



A



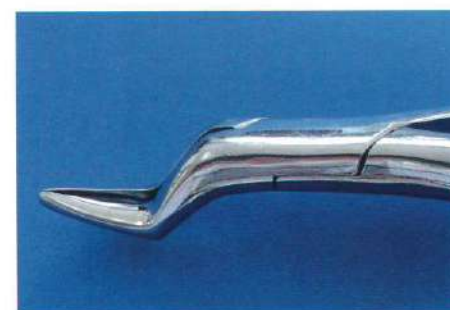
B



①



②



③



④

C

写真 No. 10 (問 55)

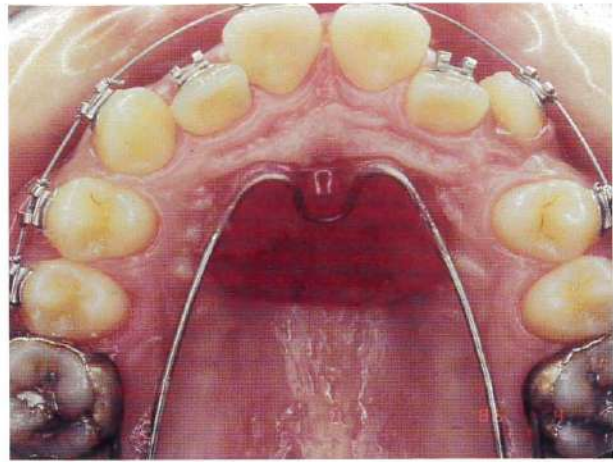


写真 No. 11 (問 57)



写真 No. 12 (問 65)



写真 No. 13 (問 66)



写真 No. 14 (問 70)



写真 No. 15 (問 71)

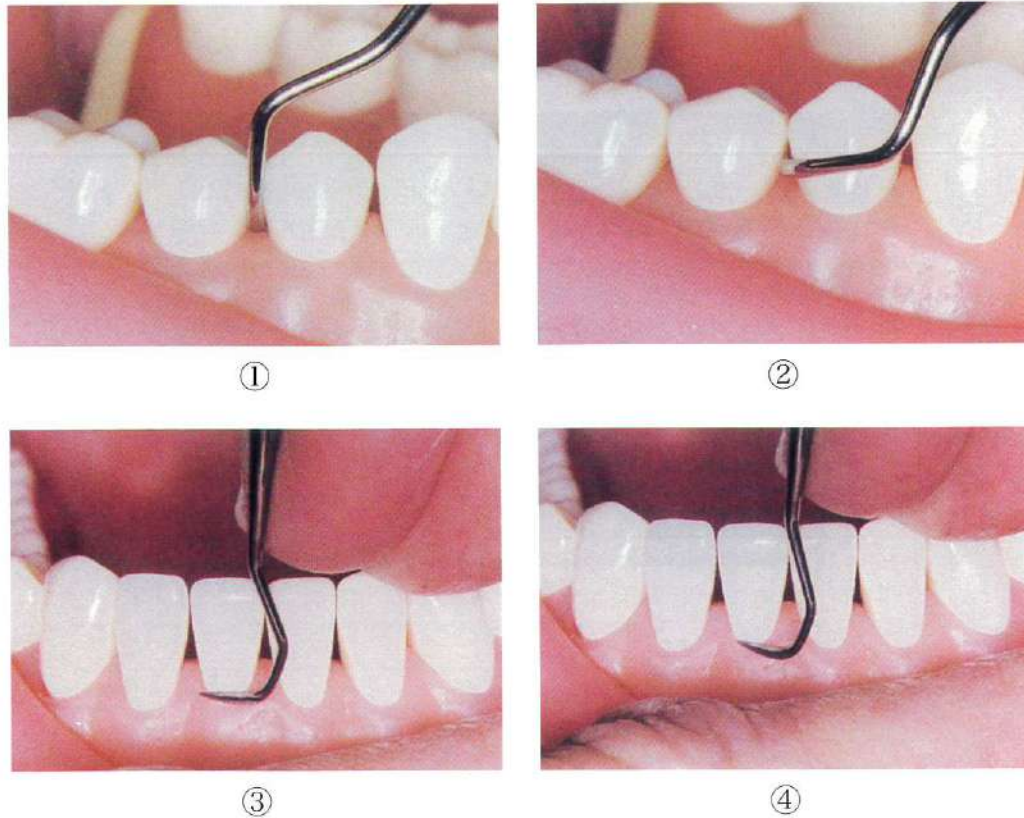
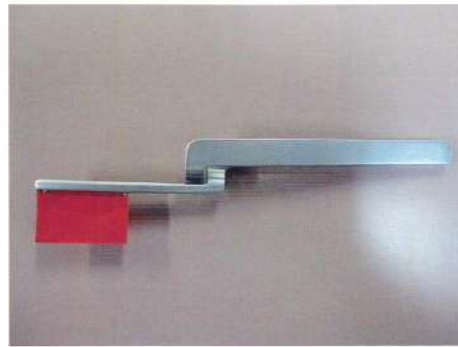


写真 No. 16 (問 73)



写真 No. 17

(問 77)



①



②



③



④

写真 No. 18

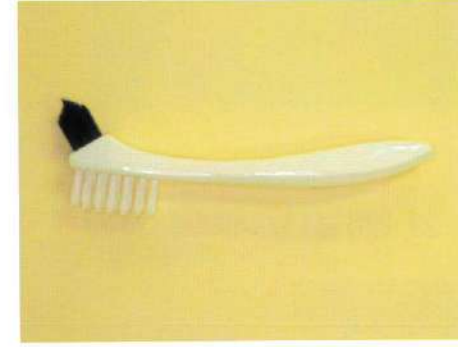
(問 82)



①



②



③



④

写真 No. 19

(問 83)



写真 No. 20 (問 84)



写真 No. 21 (問 91)

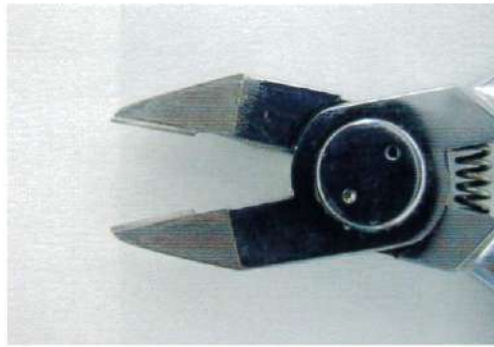


写真 No. 22 (問 96)



写真 No. 23

(問 100)



①



②



③



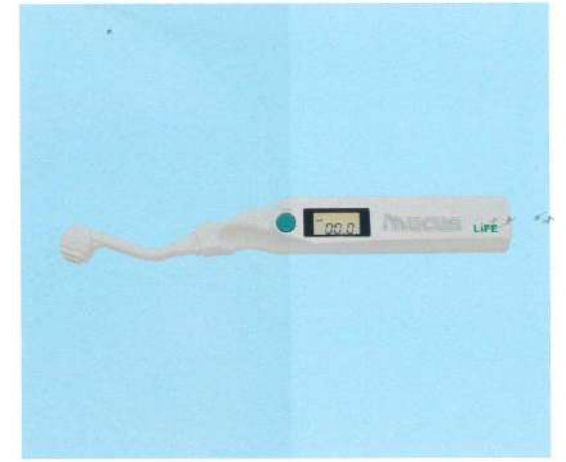
④

写真 No. 24

(問 107)



A



B

写真 No. 25

(問 108)



写真 No. 26 (問 109)

