

◎指示があるまで開かないこと。

午前

(9時30分～12時)

注意事項

- 1 試験問題の数は110問で、解答時間は正味2時間30分である。
- 2 解答方法は次のとおりである。
 - (1) 各問題にはaからdまで4つの選択肢がある。そのうち質問に適した選択肢を(例1)では1つ、(例2)では2つ選び答案用紙に記入すること。

(例1) [問題 111] 県庁所在地は：
どれか。

- a 栃木市
- b 川崎市
- c 神戸市
- d 倉敷市

(例2) [問題 112] 県庁所在地はど
れか。2つ選べ。

- a 宇都宮市
- b 川崎市
- c 神戸市
- d 倉敷市

(例1)の正解は「c」であるから答案用紙の◎をマークすればよい。

答案用紙 たて の場合				
111	Ⓐ	Ⓑ	Ⓒ	Ⓓ
			↓	
111	Ⓐ	Ⓑ	●	Ⓓ

答案用紙 よこ の場合	
111	111
Ⓐ	Ⓐ
Ⓑ	Ⓑ
Ⓒ	→ ●
Ⓓ	Ⓓ

(例2)の正解は「a」と「c」であるから答案用紙の◎と◎をマークすればよい。

答案用紙 たて の場合				
112	Ⓐ	Ⓑ	Ⓒ	Ⓓ
			↓	
112	●	Ⓑ	●	Ⓓ

答案用紙 よこ の場合	
112	112
Ⓐ	●
Ⓑ	Ⓑ
Ⓒ	→ ●
Ⓓ	Ⓓ

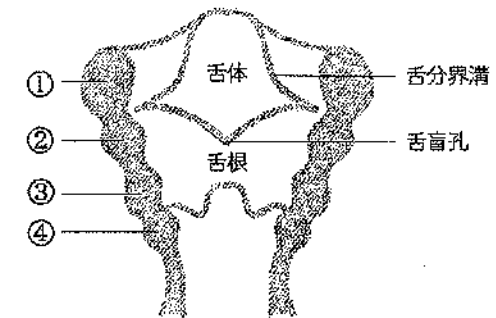
- (2) 答案の作成にはHBの鉛筆を使用し、濃くマークすること。
 良い解答の例・・・●(濃くマークすること)。
 悪い解答の例・・・⊕ ⊖ ⊗ ⊙(解答したことになる。)
- (3) 答えを修正した場合は、必ず「消しゴム」であとが残らないように完全に消すこと。
 鉛筆の色が残ったり「●」のような消し方などをした場合は、修正したことになるので注意すること。
- (4) ア(例1)の質問には2つ以上解答した場合は誤りとする。
 イ(例2)の質問には1つ又は3つ以上解答した場合は誤りとする。
- (5) 答案用紙は折り曲げたりメモやチェック等で汚したりしないように特に注意すること。

- 〔問題 1〕 下顎骨の写真（別冊午前 No.1）を別に示す。
矢印が示す部位に付着している筋はどれか。1つ選べ。
- a 咬筋
 - b 側頭筋
 - c 内側翼突筋
 - d 外側翼突筋

別冊 午前 No.1 写真

- 〔問題 2〕 痛覚の受容器はどれか。1つ選べ。
- a 有毛細胞
 - b 自由神経終末
 - c ルフィニ小体
 - d マイスナー小体

- 〔問題 3〕 胎生5か月の鰓弓の模式図を示す。

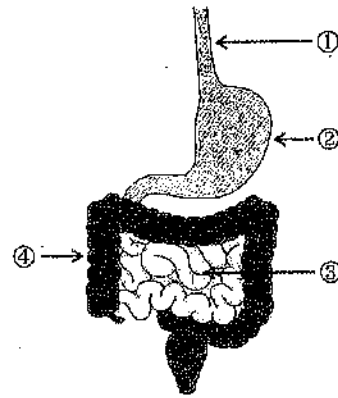


下顎の発生に関係するのはどれか。1つ選べ。

- a ①
- b ②
- c ③
- d ④

- 〔問題 4〕 顎動脈の枝はどれか。1つ選べ。
- a 舌動脈
 - b 下唇動脈
 - c 下歯槽動脈
 - d オトガイ下動脈

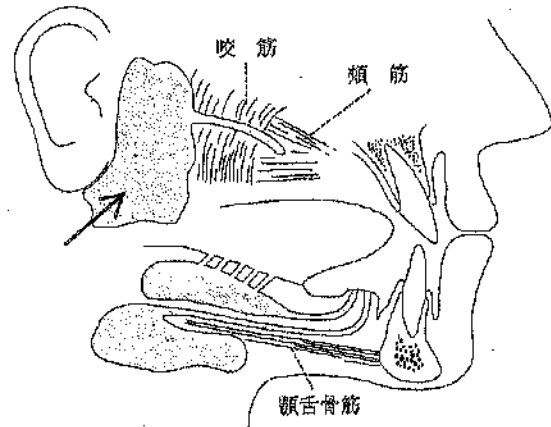
〔問題 5〕 消化器系の模式図を示す。



ペプシンを含む消化液が分泌されるのはどれか。1つ選べ。

- a ①
- b ②
- c ③
- d ④

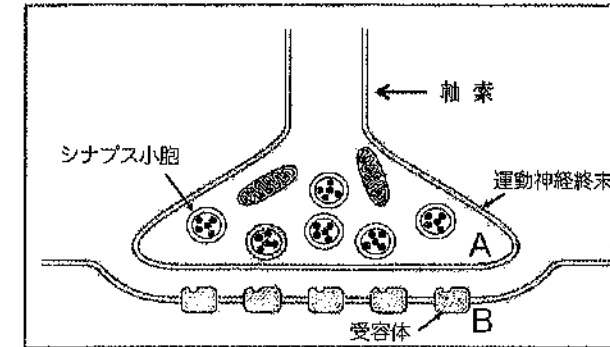
〔問題 6〕 大唾液腺を模式図に示す。



矢印で示す腺を支配しているのはどれか。1つ選べ。

- a 顔面神経
- b 舌咽神経
- c 舌下神経
- d 迷走神経

〔問題 7〕 シナプスの図を別に示す。



A - B間を伝わるのはどれか。1つ選べ。

- a セロトニン
- b アドレナリン
- c アセチルコリン
- d ノルアドレナリン

〔問題 8〕 体温調節で正しいのはどれか。1つ選べ。

- a 体温調節中枢は脊髄にある。
- b 発汗は副交感神経の興奮で起こる。
- c 環境温が低くなると骨格筋のふるえが起こる。
- d 激しい運動時の体熱放散では呼吸の割合が多い。

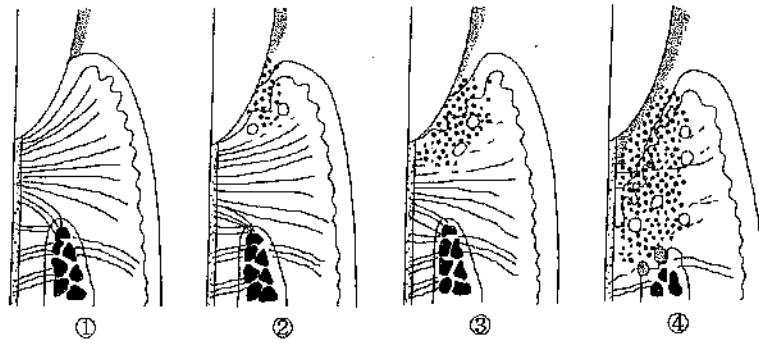
〔問題 9〕 歯髄疾患がみられる下顎左側第一大臼歯の口腔内写真（別冊午前 No.2）を別に示す。

考えられるのはどれか。1つ選べ。

- a 歯髄壊疽
- b 急性漿液性歯髄炎
- c 慢性潰瘍性歯髄炎
- d 慢性増殖性歯髄炎

別冊 午前 No.2 写真

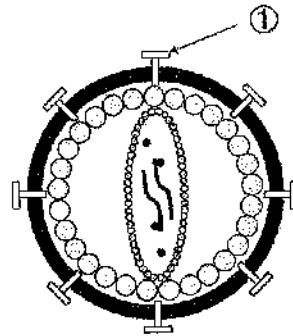
〔問題 10〕 歯周組織の模式図を示す。



辺縁性歯周炎を示しているのはどれか。1つ選べ。

- a ①
- b ②
- c ③
- d ④

〔問題 11〕 ヒト免疫不全ウイルスを模式図に示す。



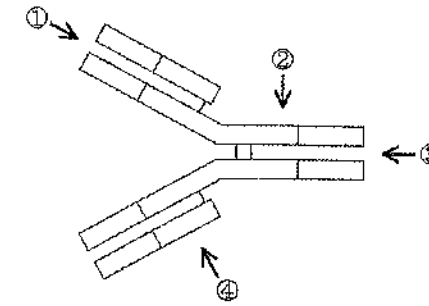
①で示すのはどれか。1つ選べ。

- a gp120
- b HBs 抗原
- c カプシド
- d ノイラミニダーゼ (NA)

〔問題 12〕 生ワクチンが有効なのはどれか。1つ選べ。

- a 麻疹
- b B型肝炎
- c 日本脳炎
- d インフルエンザ

〔問題 13〕 抗体 (IgG) の基本構造の模式図を示す。



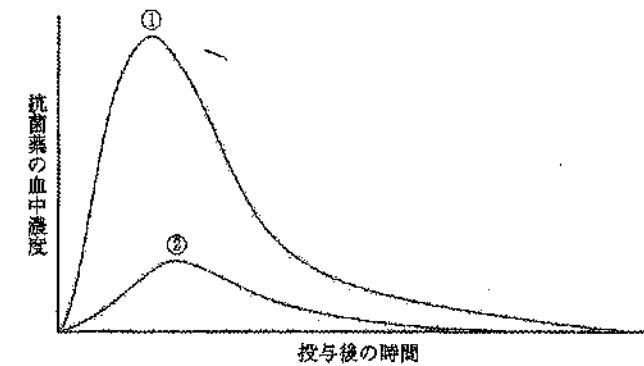
補体と結合する部位はどれか。1つ選べ。

- a ①
- b ②
- c ③
- d ④

〔問題 14〕 炎症のケミカルメディエーターはどれか。1つ選べ。

- a プロカイン
- b プロピトカイン
- c プロゲステロン
- d プロスタグランジン

〔問題 15〕 抗菌薬を経口投与した場合の血中薬物濃度-時間曲線を図に示す。曲線①の抗菌薬単独投与に対し、抗菌薬と Mg^{2+} 含有制酸薬を併用すると曲線②のように変化した。



この抗菌薬はどれか。1つ選べ。

- a アンピシリン (ペニシリン系)
- b ミノサイクリン (テトラサイクリン系)
- c クラリスロマイシン (マクロライド系)
- d ストレプトマイシン (アミノグリコシド系)

〔問題 16〕 健康日本 21（第二次）の目標項目はどれか。1つ選べ。

- a 1歳6か月児でう蝕がない者の割合
- b 学齢期における1日3回歯を磨く者の割合
- c 60歳代における咀嚼良好者の割合
- d 80歳で喪失歯のない者の割合

〔問題 17〕 1歳6か月児歯科健康診査における診査項目で「異常なし・あり」と記載するのはどれか。1つ選べ。

- a 歯の状態
- b 歯の汚れ
- c かみ合わせ
- d 歯肉・粘膜

〔問題 18〕 学校歯科健康診断で正しいのはどれか。1つ選べ。

- a 保健教育の活動である。
- b 毎年7月20日までに実施する。
- c 健康診断票の保存期間は5年間である。
- d 保健調査は定期健康診断後に実施する。

〔問題 19〕 正常分娩で出生した生後3日の男児の保護者から、公費医療について質問があった。初診時の顔貌写真（別冊午前 No.3）を別に示す。

説明すべきなのはどれか。1つ選べ。

- a 育成医療
- b 更生医療
- c 養育医療
- d 療育医療

別冊 午前 No.3 写真

〔問題 20〕 う蝕予防において費用対効果の高い順で正しいのはどれか。1つ選べ。

- 高 低
- a 水道水フッ化物添加 > フッ化物歯面塗布 > フッ化物洗口
 - b 水道水フッ化物添加 > フッ化物洗口 > フッ化物歯面塗布
 - c フッ化物歯面塗布 > 水道水フッ化物添加 > フッ化物洗口
 - d フッ化物歯面塗布 > フッ化物洗口 > 水道水フッ化物添加

〔問題 21〕 下顎右側中切歯を評価するのはどれか。1つ選べ。

- a Gingival Index
- b Oral Hygiene Index-Simplified
- c Patient Hygiene Performance
- d Periodontal Disease Index

〔問題 22〕 フッ化物洗口法を実施しているA小学校と実施していないB小学校における1年時と6年時の1人平均DMF歯数を表に示す。

	1年時のDMF歯数	6年時のDMF歯数
A小学校	0.3	1.9
B小学校	0.2	3.0

フッ化物洗口法によるう蝕抑制率はどれか。1つ選べ。

- a 16%
- b 28%
- c 43%
- d 57%

〔問題 23〕 地域保健法で規定しているのはどれか。2つ選べ。

- a 保健所の整備
- b 人材確保支援計画の制定
- c 地域医療支援病院の承認
- d 地域包括支援センターの設置

〔問題 24〕 災害医療について正しいのはどれか。2つ選べ。

- a 医療計画に示されている。
- b 災害拠点病院は市町村が指定する。
- c 災害拠点病院は24時間対応可能である。
- d 医師以外はトリアージを行うことができない。

〔問題 25〕 健やか親子 21における歯科保健指標はどれか。1つ選べ。

- a 12歳児のDMFT
- b 乳歯のう蝕有病状況
- c 永久歯のう蝕有病状況
- d 歯肉に炎症がある10代の割合

〔問題 26〕 疾病及び関連保健問題の国際統計分類〈ICD〉を定めているのはどれか。

1つ選べ。

- a ILO
- b WHO
- c ICRC
- d JICA

〔問題 27〕 我が国の人口統計で正しいのはどれか。2つ選べ。

- a 老年化指数が300を超えている。
- b 7人に1人が75歳以上人口である。
- c 男女ともに平均寿命が80年を超えている。
- d 生産年齢人口割合は経年的に増加している。

〔問題 28〕 地域医療構想の策定を規定しているのはどれか。1つ選べ。

- a 医療法
- b 健康増進法
- c 地域保健法
- d 高齢者の医療の確保に関する法律

〔問題 29〕 国民医療費に含まれる費用はどれか。2つ選べ。

- a 禁煙治療
- b 歯の漂白
- c 訪問介護
- d 傷病手当金

〔問題 30〕 32歳の女性。ある日の食事内容における食事バランスガイドの評価を表に示す。

主食	5つ
副菜	4つ
主菜	5つ
牛乳・乳製品	2つ
果物	2つ

摂取することでバランスが向上するのはどれか。1つ選べ。

- a 冷奴
- b 魚の天ぷら
- c ひじきの煮物
- d 鶏肉のから揚げ

〔問題 31〕 医療現場におけるヒヤリハットレポートの目的はどれか。2つ選べ。

- a 裁判の資料
- b 事故発生の防止
- c 保健所への報告
- d メタ認知能力の育成

〔問題 32〕 患者の感染症の有無に関わらず、すべての患者に実施するのはどれか。

1つ選べ。

- a バリアフリー
- b フェールセーフ
- c ハイリスクアプローチ
- d スタンダード・プレコーション

〔問題 33〕 65歳の男性。口腔癌と診断された。

病状の問い合わせに回答してもよい相手はどれか。1つ選べ。

- a 患者の両親
- b 患者の子ども
- c 患者の配偶者
- d 患者が承諾した人

〔問題 34〕 歯科衛生士が署名できるのはどれか。2つ選べ。

- a 処方せん
- b 業務記録
- c 歯科技工指示書
- d 産業廃棄物管理票

〔問題 35〕 口臭検査に用いるのはどれか。1つ選べ。

- a 官能検査
- b パッチテスト
- c サクソンテスト
- d 濾紙ディスク法

〔問題 36〕 不顕性誤嚥のスクリーニングテストに用いるのはどれか。2つ選べ。

- a プリン
- b クエン酸
- c バリウム
- d 生理食塩液

〔問題 37〕 画像検査と利用するものの組合せで正しいのはどれか。2つ選べ。

- a MRI ————— エックス線
- b 造影 CT ————— ヨード製剤
- c 超音波断層検査 ————— 反射波
- d 口内法エックス線撮影 ————— 増感紙

〔問題 38〕 酸蝕症の原因はどれか。2つ選べ。

- a 習慣性嘔吐
- b ブラキシズム
- c 酸性食品の過剰摂取
- d プラーク中の酸産生菌

〔問題 39〕 上顎左側第一大臼歯に接着性レジンセメントを用いて修復物を装着することになった。製作された修復物の写真（別冊午前 No.4）を別に示す。

まず行うのはどれか。1つ選べ。

- a 咬合調整
- b 隣接接触関係の調整
- c リムーバルノブの除去
- d インレー体の内面処理

別冊 午前 No.4 写真

〔問題 40〕 21歳の女性。上顎左側第一小臼歯と第二小臼歯との冷水痛を主訴として来院した。コンポジットレジン修復を行うことになった。う蝕除去中の口腔内写真（別冊午前 No.5）を別に示す。

矢印で示す器具を除去する時期で正しいのはどれか。1つ選べ。

- a 隔壁挿入直前
- b 歯面処理直前
- c レジン研磨直前
- d レジン填入直前

別冊 午前 No.5 写真

〔問題 41〕 歯髄鎮痛消炎療法に用いるのはどれか。1つ選べ。

- a MTA セメント
- b 水酸化カルシウム製剤
- c 酸化亜鉛ユージノールセメント
- d HY 剤配合カルボキシレートセメント

〔問題 42〕 45歳の男性。下顎左側第一大臼歯の咬合痛を主訴として来院した。根管治療を行うことになった。処置中の口腔内写真（別冊午前 No.6）を別に示す。

この状態で生じるリスクはどれか。2つ選べ。

- a 皮下気腫
- b 薬液の漏出
- c 施術野の汚染
- d リーマーの誤飲

別冊 午前 No.6 写真

〔問題 43〕 65歳の女性。上顎右側第一大臼歯の自発痛を主訴として来院した。数日前から冷水痛が強くなり、昨夜からは自発痛があるという。6は歯髄電気診に反応がみられた。初診時のエックス線画像（別冊午前 No.7）を別に示す。初診時の歯周組織検査結果の一部を表に示す。

《初診時》

頰側	PPD(mm)	4	⑤	②
歯種		6		
口蓋側	PPD(mm)	4	2	③
動揺度 (Millerの分類)		I		

○印：フロービング時の出血

考えられるのはどれか。1つ選べ。

- a 歯髄充血
- b 上行性歯髄炎
- c 急性根尖性歯周炎
- d 象牙質知覚過敏症

別冊 午前 No.7 写真

〔問題 44〕 新付着の獲得を目的とする歯周外科治療はどれか。2つ選べ。

- a GTR法
- b 新付着術
- c 歯周形成手術
- d エムドゲインの応用

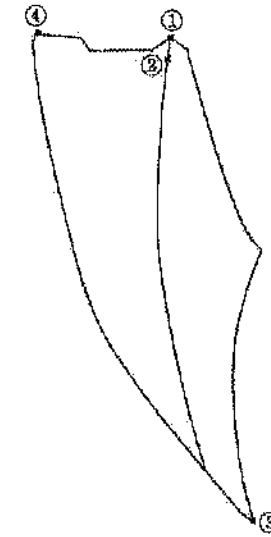
〔問題 45〕 37歳の男性。上顎右側中切歯部のブラッシング時の出血を主訴として来院した。歯周炎と診断され、ブラッシング指導と歯肉縁上スクレーピングを行うこととなった。初診時の口腔内写真（別冊午前 No.8）を別に示す。

次回来院時に減少している可能性が高いのはどれか。2つ選べ。

- a 歯肉出血量
- b 歯根露出量
- c フロービング深さ
- d アタッチメントレベル

別冊 午前 No.8 写真

〔問題 46〕 正常咬合者の下顎限界運動路の図を示す。



①はどれか。1つ選べ。

- a 中心位
- b 下顎安静位
- c 切端咬合位
- d 中心咬合位

〔問題 47〕 59歳の女性。下顎部分床義歯の不適合による咀嚼困難を主訴として来院した。使用中の義歯は8年前に製作し、1か月前から義歯床下に食渣が入りやすくなったという。主訴改善のためにある操作を行うことにした。操作中の写真（別冊午前 No.9）を別に示す。

行った操作はどれか。1つ選べ。

- a リライン
- b サベイング
- c ボクシング
- d リマウント

別冊 午前 No.9 写真

〔問題 48〕 インプラントの基本構造で骨との生体親和性を最も要求されるのはどれか。1つ選べ。

- a 上部構造
- b アバットメント
- c インプラント体
- d サージカルステント

〔問題 49〕 34歳の男性。右側頬粘膜の黄色斑を主訴として来院した。特に自覚症状はない。初診時の口腔内写真（別冊午前 No.10）を別に示す。

考えられるのはどれか。1つ選べ。

- a カンジダ症
- b 褥瘡性潰瘍
- c コプリック斑
- d フォーダイス斑

別冊 午前 No.10 写真

〔問題 50〕 顎骨骨折で正しいのはどれか。2つ選べ。

- a 骨体部骨折は下顎に多い。
- b 歯槽骨骨折は臼歯部に多い。
- c 関節突起部では介達骨折が多い。
- d 骨体部骨折では味覚異常が起こる。

〔問題 51〕 三叉神経痛で正しいのはどれか。2つ選べ。

- a 若年者に多い。
- b 片側性に発症する。
- c 唾液分泌障害がみられる。
- d 激しい発作性疼痛がみられる。

〔問題 52〕 周術期の口腔衛生管理により期待されるのはどれか。2つ選べ。

- a 原発病巣の縮小
- b 創部感染の予防
- c がん性疼痛の予防
- d 放射線治療中の口内炎の改善

〔問題 53〕 下顎左側第一大臼歯の咬合面観の写真（別冊午前 No.11）を別に示す。

正常咬合で上顎左側第一大臼歯の近心舌側咬頭頂が接触するのはどれか。1つ選べ。

- a ①
- b ②
- c ③
- d ④

別冊 午前 No.11 写真

〔問題 54〕 リンガルアーチ製作中の写真（別冊午前 No.12）を別に示す。

この操作の目的はどれか。1つ選べ。

- a 歯間分離
- b 豊隆調整
- c バンドの撤去
- d ワイヤの切断

別冊 午前 No.12 写真

〔問題 55〕 ある矯正装置を装着した口腔内写真（別冊午前 No.13）を別に示す。

期待できる治療効果はどれか。1つ選べ。

- a 舌突出癖の防止
- b 上顎歯列の側方拡大
- c 上顎前歯の唇側移動
- d 上顎骨の前方成長促進

別冊 午前 No.13 写真

〔問題 56〕 10歳の女兒。保護者が歯の形を気にして来院した。初診時の口腔内写真（別冊午前 No.14）を別に示す。

矢印が示すのはどれか。1つ選べ。

- a 白傍結節
- b 中心結節
- c カラベリー結節
- d プロトスタイリッド

別冊 午前 No.14 写真

〔問題 57〕 哺乳ビンう蝕が好発するのはどれか。2つ選べ。

- a 上顎乳前歯
- b 下顎乳前歯
- c 上顎第一乳臼歯
- d 下顎第二乳臼歯

〔問題 58〕 7歳の男児。上顎左側第二乳臼歯の咀嚼時痛を主訴として来院した。診査の結果、バンドループ保険装置を装着することとなった。初診時の口腔内写真（別冊午前 No.15）を別に示す。

装置の装着前に行われるのはどれか。2つ選べ。

- a 抜歯
- b 印象採得
- c 支台歯形成
- d 感染根管処置

別冊 午前 No.15 写真

〔問題 59〕 ある指標の評価項目を表に示す。

セルフケア	食事、整容、清拭、更衣（上半身）、更衣（下半身）、トイレ動作
排泄	排尿コントロール、排便コントロール
移乗	ベッド・いす・車いす、トイレ、浴槽・シャワー
移動	歩行・車いす、階段
コミュニケーション	理解、表出（言語・非言語）
社会認識	社会的交流、問題解決、記憶

この評価法はどれか。1つ選べ。

- a BI 〈Barthel Index〉
- b FIM 〈Functional Independence Measure〉
- c IADL 〈Instrumental Activity of Daily Living〉
- d GOHAI 〈General Oral Health Assessment Index〉

〔問題 60〕 Functional assessment staging 〈FAST〉 について正しいのはどれか。2つ選べ。

- a 5つのステージに区分する。
- b 質問紙法認知機能評価である。
- c 対象者の協力がなくても実施可能である。
- d Alzheimer 型認知症の重症度判定を目的とする。

〔問題 61〕 Alzheimer 型認知症と比較した Lewy 小体型認知症の特徴はどれか。2つ選べ。

- a 緩徐進行性である。
- b 神経変性疾患である。
- c 嚥下の咽頭期の障害が多い。
- d パーキンソニズムがみられる。

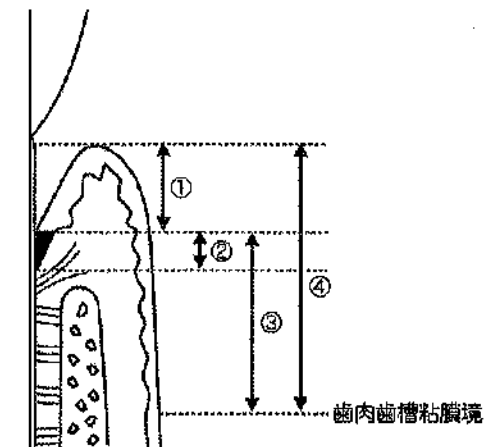
〔問題 62〕 小児自閉症の特徴はどれか。2つ選べ。

- a 女兒に多い。
- b 反響言語を使用する。
- c 抽象的に思考できる。
- d 同一傾向を保持する。

〔問題 63〕 形成に細菌が関与しない口腔内の付着物・沈着物は何れか。1つ選べ。

- a ステイン
- b プラーク
- c ペリクル
- d 歯肉縁下歯石

〔問題 64〕 歯周組織の模式図を示す。



角化歯肉はどれか。1つ選べ。

- a ①
- b ②
- c ③
- d ④

〔問題 65〕 唾液分泌量の減少が生じるリスクが高いのはどれか。2つ選べ。

- a エナメル上皮腫
- b ペーチェット病
- c シェーグレン症候群
- d 頭頸部の放射線治療

〔問題 66〕 ポケットプロービングで確認できるのはどれか。2つ選べ。

- a 歯の動揺度
- b 歯周組織の破壊程度
- c ポケットの易出血性
- d 歯根膜腔の拡大の程度

〔問題 67〕 歯周病のリスクファクターで環境因子はどれか。2つ選べ。

- a 喫煙
- b 歯石
- c 糖尿病
- d ストレス

〔問題 68〕 51歳の女性。下顎左側第一小白歯部のブラッシング時の歯肉疼痛を主訴として来院した。数年前から自覚していたという。初診時の口腔内写真（別冊午前 No.16）を別に示す。

主訴の原因として考えられるのはどれか。2つ選べ。

- a う蝕
- b 歯肉退縮
- c 小帯の付着異常
- d 象牙質知覚過敏症

別冊 午前 No.16 写真

〔問題 69〕 47歳の男性。①下の歯の汚れが気になることを訴えて来院した。②毎日5本ほど喫煙しているという。③下顎舌側面に歯肉縁上歯石が認められた。④超音波スケーラーでのスケーリングを行うことになった。

Objective data はどれか。1つ選べ。

- a ①
- b ②
- c ③
- d ④

〔問題 70〕 器具の写真（別冊午前 No.17）を別に示す。

この器具の使用を控えたほうがよいのはどれか。2つ選べ。

- a 動揺歯
- b 歯根露出歯
- c 歯冠周囲炎罹患智歯
- d セラミッククラウン装着歯

別冊 午前 No.17 写真

〔問題 71〕 う蝕活動性試験の結果の写真（別冊午前 No.18）を別に示す。

正しいのはどれか。2つ選べ。

- a 恒温槽を用いる。
- b 唾液を検体とする。
- c 検査当日に判定できる。
- d Lowリスクと判定される。

別冊 午前 No.18 写真

〔問題 72〕 グレーシータイプキュレットの写真（別冊午前 No.19）を別に示す。

歯肉縁下での操作時に歯根面と平行になるのはどれか。1つ選べ。

- a ①
- b ②
- c ③
- d ④

別冊 午前 No.19 写真

〔問題 73〕 Axelson の PMTC で使用する器材の写真 (別冊午前 No.20) を別に示す。

この器材について正しいのはどれか。2つ選べ。

- a 回転運動で用いる。
- b 小窩裂溝の清掃に用いる。
- c フッ化物配合ペーストを併用する。
- d ポイントカップに先立って使用する。

別冊 午前 No.20 写真

〔問題 74〕 レジン系小窩裂溝填塞法の術式に用いるのはどれか。2つ選べ。

- a バーニッシュ
- b ラバーダム防湿
- c コンタクトゲージ
- d ポリッシングブラシ

〔問題 75〕 う蝕予防処置に用いる器材・器具の写真 (別冊午前 No.21) を別に示す。

行うのはどれか。1つ選べ。

- a 小窩裂溝填塞
- b フッ化物洗口
- c フッ化物歯面塗布
- d フッ化物配合歯磨剤の利用

別冊 午前 No.21 写真

次の文を読み、〔問題 76〕、〔問題 77〕に答えよ。

小学校低学年の児童を対象にフッ化物洗口〈週1回法〉を実施することになり、教職員へ説明することとなった。

〔問題 76〕 使用するフッ化物洗口液のフッ素イオン濃度はどれか。1つ選べ。

- a 450ppm
- b 900ppm
- c 1,500ppm
- d 9,000ppm

〔問題 77〕 教職員への説明内容で正しいのはどれか。2つ選べ。

- a 洗口液は児童に調整させてください。
- b 5 mL の洗口液を使用させてください。
- c ガラス容器に洗口液を分注してください。
- d 洗口液を1回量誤って飲んだとしても急性中毒の心配はありません。

〔問題 78〕 EBM に利用できる確実な情報源はどれか。2つ選べ。

- a 原著論文
- b 歯科疾患実態調査
- c テレビの健康番組
- d 歯科医院のホームページ

〔問題 79〕 Leavell と Clark の予防概念の特異的予防でポピュレーションアプローチはどれか。1つ選べ。

- a 集団検診
- b 予防填塞
- c フッ化物歯面塗布
- d 水道水へのフッ化物添加

〔問題 80〕 Mini Mental State Examination (MMSE) で行うのはどれか。2つ選べ。

- a 指示通りに紙を折る。
- b アナログ時計を描く。
- c 5つの物品を記銘する。
- d 2つの重なり合う五角形の図を模写する。

〔問題 81〕 Tongue Coating Index <TCI> で正しいのはどれか。2つ選べ。

- a 舌表面を9分割する。
- b 4段階のスコアで評価する。
- c 舌苔の付着程度の評価法である。
- d TCIは80%以上を衛生状態不良とする。

〔問題 82〕 18歳の男性。上顎中切歯の粗造と着色を主訴として来院した。上顎両側中切歯にコンポジットレジン修復を行った後の口腔内写真(別冊午前 No.22)を別に示す。3歳まで家族全員が井戸水を飲用していたという。既往歴に特記事項はない。考えられるのはどれか。1つ選べ。

- a う蝕
- b 歯のフッ素症
- c 象牙質形成不全症
- d テトラサイクリンの副作用

別冊 午前 No.22 写真

〔問題 83〕 歯肉のマッサージを目的としたブラッシング法はどれか。2つ選べ。

- a フォーンズ法
- b スクラビング法
- c スティルマン法
- d チャーターズ法

〔問題 84〕 8歳の男児。上顎前歯の変色を主訴として来院した。初診時の口腔内写真(別冊午前 No.23)を別に示す。

適切な対応はどれか。2つ選べ。

- a ブラッシング指導
- b エナメル質表層の研磨
- c フッ化ジアンミン銀溶液塗布
- d フッ化物溶液による洗口指導

別冊 午前 No.23 写真

〔問題 85〕 9歳の男児。歯科健康診査を希望して来院した。既往歴と服薬歴に特記すべきことはない。初診時の口腔内写真(別冊午前 No.24)を別に示す。

考慮すべき所見はどれか。2つ選べ。

- a 過蓋咬合
- b 歯肉の炎症
- c 隣接面う蝕
- d 歯の萌出遅延

別冊 午前 No.24 写真

〔問題 86〕 55歳の男性。職場の歯科健康診断で歯の着色を指摘されて来院した。初診時の口腔内写真(別冊午前 No.25)を別に示す。

考えられる原因はどれか。1つ選べ。

- a 喫煙
- b カドミウム
- c 色素産生菌
- d 硫酸ミスト

別冊 午前 No.25 写真

〔問題 87〕 自宅療養している慢性閉塞性肺疾患の高齢患者から訪問歯科診療の依頼があった。患者は鼻孔カニューレを用いて呼吸管理が行われている。

歯科治療中に継続的に使用すべきなのはどれか。2つ選べ。

- a 脳血流計
- b モニタ心電図
- c スパイロメータ
- d パルスオキシメータ

〔問題 88〕 WHO が示した開発途上国における口腔保健戦略はどれか。2つ選べ。

- a 歯科健康教育
- b 砂糖摂取制限
- c 口腔健康格差の是正
- d フッ化物歯面塗布事業

〔問題 89〕 高齢者総合機能評価〈CGA〉の評価項目はどれか。2つ選べ。

- a IADL
- b 注意機能
- c 認知機能
- d 口腔関連 QOL

〔問題 90〕 Barthel Index 〈BI〉で評価する項目はどれか。2つ選べ。

- a 入浴
- b 階段の昇降
- c 電話の使用
- d 外出時の移動

〔問題 91〕 ミュータンスレンサ球菌のブドウ糖転移酵素の基質はどれか。1つ選べ。

- a グルコース
- b マルトース
- c スクロース
- d フルクトース

〔問題 92〕 離乳期に摂食嚥下機能を獲得する段階の口唇の特徴的な動きを示す。

- ①飲むときは閉じる。
- ②ほとんど動かない。
- ③左右同時に伸縮する。
- ④片側に交互に伸縮する。

成長に伴い観察されるのはどれか。1つ選べ。

- a ① → ② → ③ → ④
- b ① → ② → ④ → ③
- c ② → ① → ③ → ④
- d ② → ① → ④ → ⑤

〔問題 93〕 NSTにおける各職種と役割の組合せで正しいのはどれか。2つ選べ。

- a 言語聴覚士 —— 食器具の調整
- b 歯科衛生士 —— 嚥下訓練
- c 作業療法士 —— 歩行訓練
- d 理学療法士 —— 姿勢の調整

〔問題 94〕 高齢者の誤嚥を防止する対応で適切なのはどれか。2つ選べ。

- a 頸部を前突させる。
- b 一口量を少なくする。
- c 食事ペースを速くする。
- d 液体にはとろみをつける。

〔問題 95〕 病診連携の目的はどれか。2つ選べ。

- a 医療の効率的提供
- b 専門的医療の普及
- c 医療機関の情報開示
- d 高額医療機器の共有

〔問題 96〕 車椅子を使用している要介護高齢者をデンタルチェアに移乗する際の対応で正しいのはどれか。2つ選べ。

- a フットレストは持ち上げる。
- b 介助者は腰を高くして患者を移動させる。
- c 介助者の両腕を患者の脇に入れて移動させる。
- d デンタルチェアは車椅子のシートより上げておく。

〔問題 97〕 ある装置の写真(別冊午前 No.26)を別に示す。

この装置を使用して吸引するのはどれか。2つ選べ。

- a 唾液
- b 注水噴霧
- c 抜歯時の出血
- d 切削時のエアロゾル

別冊 午前 No.26 写真

〔問題 98〕 36歳の女性。下顎右側犬歯部の審美障害を主訴として来院した。診査の結果、光重合型コンポジットレジン充填を行うことになった。初診時の口腔内写真（別冊午前 No.27）を別に示す。

準備する器材はどれか。2つ選べ。

- a セパレーター
- b パーニッシュ
- c サービカルマトリックス
- d セルロイドストリップス

別冊 午前 No.27 写真

〔問題 99〕 A-スプリントによる固定法で準備するのはどれか。2つ選べ。

- a 既製レジン冠
- b ステンレスワイヤー
- c 接着性レジンセメント
- d オクルーザルスプリント

〔問題 100〕 62歳の女性。下顎片側遊離端欠損に対して部分床義歯を製作した。完成した義歯の写真（別冊午前 No.28）を別に示す。

装着時に準備するのはどれか。2つ選べ。

- a ゴードンプライヤー
- b パラフィンワックス
- c ホワイトシリコーン
- d カーボランダムポイント

別冊 午前 No.28 写真

〔問題 101〕 30歳の男性。上顎右側中切歯の歯肉の腫脹と疼痛を主訴として来院した。歯槽膿瘍を切開することになった。初診時の口腔内写真（別冊午前 No.29A）とエックス線画像（別冊午前 No.29B）を別に示す。

準備するのはどれか。2つ選べ。

- a 持針器
- b 消息子
- c 尖刃刀
- d 破骨鉗子

別冊 午前 No.29A、B 写真

〔問題 102〕 器具の写真（別冊午前 No.30）を別に示す。

プライヤーと用途の組合せで正しいのはどれか。2つ選べ。

- a ① ——— リガチャーワイヤーの切断
- b ② ——— ラウンドワイヤーの屈曲
- c ③ ——— 角線へのループ付与
- d ④ ——— アーチワイヤーの屈曲

別冊 午前 No.30 写真

〔問題 103〕 根管充填材の写真（別冊午前 No. 31A）と器具の写真（別冊午前 No.31B）を別に示す。

根管充填する際に用いるのはどれか。1つ選べ。

- a ①
- b ②
- c ③
- d ④

別冊 午前 No.31A、B 写真

〔問題 104〕 リハビリテーションで正しいのはどれか。1つ選べ。

- a 一次予防に該当する。
- b ADL 能力の向上を目指す。
- c 歯科医師が最終目標を設定する。
- d 身体機能の正常化を主目的とする。

〔問題 105〕 歯科用デジタルエックス線撮影システムのセンサーの写真（別冊午前 No.32）を別に示す。

このシステムについて正しいのはどれか。2つ選べ。

- a スキャナーが不要である。
- b 撮影後直ちに画像が表示される。
- c センサーの大きさはフィルムより大きい。
- d レーザー光で情報を電気信号に変換する。

別冊 午前 No.32 写真

〔問題 106〕 2歳児に対する胸骨圧迫で正しいのはどれか。2つ選べ。

- a 片手で圧迫する。
- b 1分間に70回圧迫する。
- c 呼吸の確認は10秒以内に行う。
- d 胸骨が約5cm沈む程度圧迫する。

〔問題 107〕 75歳の男性。食事摂取の困難を主訴として来院した。嚥下機能を評価するために行った検査の写真(別冊午前No.33)を別に示す。

この検査法で正しいのはどれか。2つ選べ。

- a 水分は温める。
- b 反復嚥下を促す。
- c 30mLを嚥下させる。
- d 最大2施行繰り返す。

別冊 午前 No.33 写真

〔問題 108〕 嚥下の口腔期の障害に対する構音訓練で有効なのはどれか。1つ選べ。

- a /ga/
- b /pa/
- c /ta/
- d /ra/

〔問題 109〕 スマイルケア食で飲み込みに問題がある際に選択するのはどれか。2つ選べ。

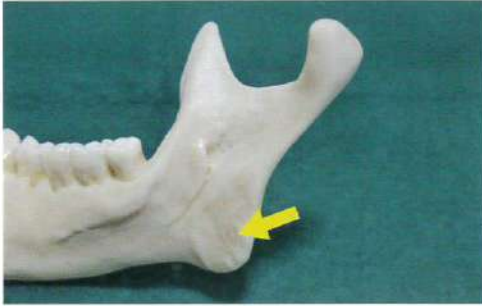
- a スマイルケア食1
- b スマイルケア食2
- c スマイルケア食3
- d スマイルケア食4

〔問題 110〕 78歳の女性。食物が飲み込みにくいことを主訴として来院した。主訴を改善するために口腔内に装置を装着することとした。製作した装置の写真(別冊午前No.34)を別に示す。

装置の調整に有用な検査法はどれか。1つ選べ。

- a 筋電図検査
- b プローイング
- c パラトグラム検査
- d 反復唾液嚥下テスト

別冊 午前 No.34 写真



午前 No.1



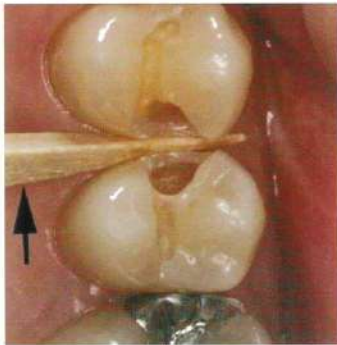
午前 No.2



午前 No.3



午前 No.4



午前 No.5



午前 No.6



午前 No.7



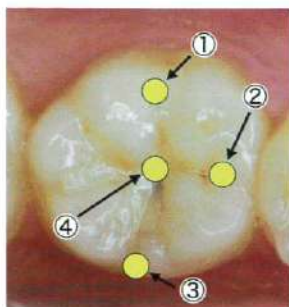
午前 No.8



午前 No.9



午前 No.10



午前 No.11



午前 No.12



午前 No.13



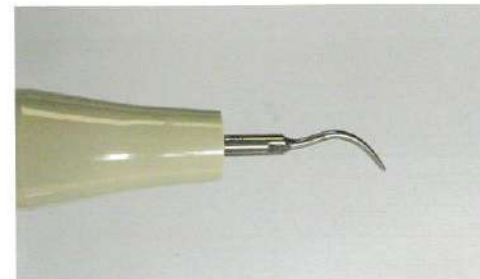
午前 No.14



午前 No.15



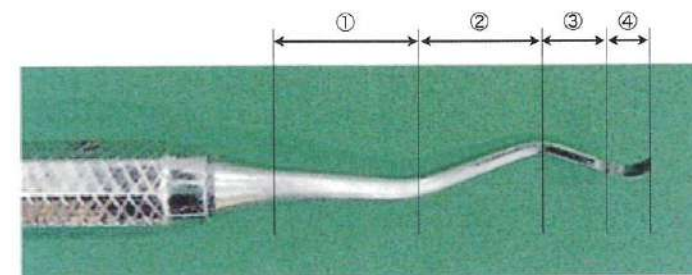
午前 No.16



午前 No.17



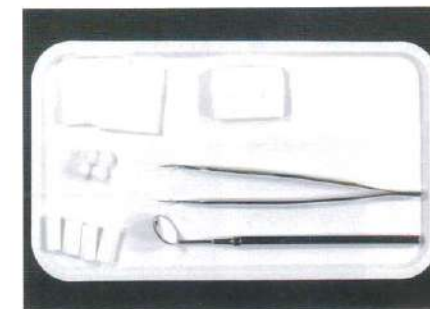
午前 No.18



午前 No.19



午前 No.20



午前 No.21



午前 No.22



午前 No.23



午前 No.24



午前 No.25



午前 No.26



午前 No.27



午前 No.28



A



B

午前 No.29



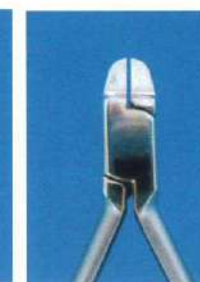
①



②



③



④

午前 No.30



A



①



②

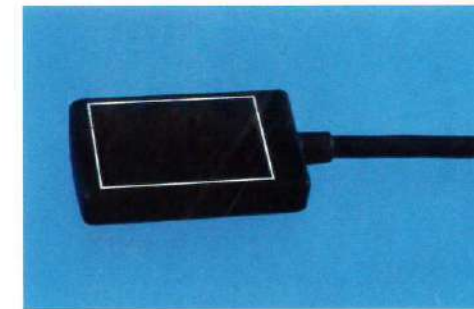


③



④

午前 No.31



午前 No.32

32

第3回 全国統一模擬試験

別冊 午前



午前 No.33



午前 No.34