

# 2023年度 第2回 歯科衛生士模擬試験問題 B

## 注 意 事 項

- 指示があるまで開けないで下さい。
- 解答用紙B（マークシート）への記入は、必ず HB の鉛筆をご使用下さい。なお、記入した印を訂正する場合は、消しゴムで鉛筆のあとが残らないように完全に消して下さい。
- 指示に従って、まず解答用紙Bに氏名、学校名、学校コードと受験番号を記入して下さい。さらに、学校コードおよび受験番号をマーク欄にマークして下さい。
- 解答方法は次のとおりです。

① 問題は四肢択一か四肢択二です。a b c dの答えのうち、設問に適した答えを（例1）では1つ、（例2）では2つ選び答案用紙にマークして下さい。

（例1）問1 哺乳類はどれか。1つ選べ。      （例2）問2 哺乳類はどれか。2つ選べ。

- a イヌ
- b タカ
- c ワニ
- d エビ

- a イヌ
- b タカ
- c ネコ
- d エビ

（例1）問1の正答はaであるので、

問番号	解 答 欄
1	<input checked="" type="radio"/> a <input type="radio"/> b <input type="radio"/> c <input type="radio"/> d

のように a を鉛筆で黒く塗りつぶして下さい。

（例2）問2の正答はaとcであるので、

2	<input checked="" type="radio"/> a <input type="radio"/> b <input checked="" type="radio"/> c <input type="radio"/> d
---	---

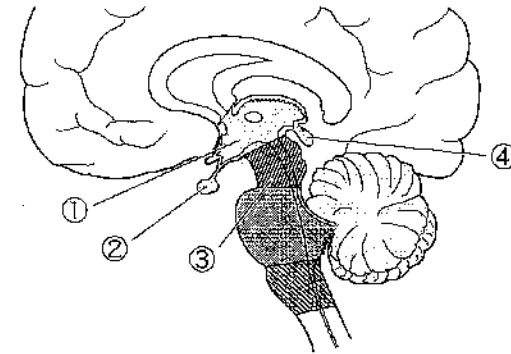
のように a と c を鉛筆で黒く塗りつぶして下さい。

マークの仕方の悪い例は



- ②（例1）の設問に対し2つ以上解答した場合は誤りとします。  
（例2）の設問に対し1つまたは3つ以上解答した場合は誤りとします。
- ③ この問題Bは問 111～問 220までで、解答時間は正味2時間30分とします。
- 解答用紙は絶対に折り曲げたり、メモなどで汚したりしないよう特に注意して下さい。
- 配点は各問1点とし、計110点満点とします。

**問111** 中枢神経系の一部を模式図に示す。



バソプレシンが産生される場所はどこか。1つ選べ。

- a ①
- b ②
- c ③
- d ④

**問112** 口腔内の写真（別冊 No. 1）を別に示す。

矢印の部位に開口するのはどこか。1つ選べ。

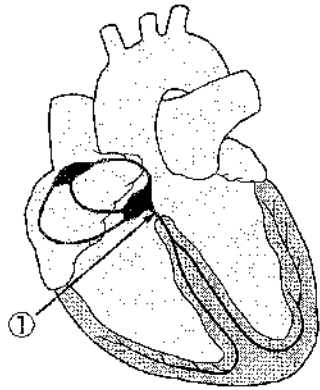
- a 耳下腺
- b 顎下腺
- c Ebner 〈エブネル〉 腺
- d Blandin-Nuhn 〈ブランディン・ヌーン〉 腺

別冊  
問題 B No. 1 写真

問113 下顎骨の下縁とともに顎下三角を構成するのはどれか。1つ選べ。

- a 顎二腹筋
- b 胸鎖乳突筋
- c 肩甲舌骨筋
- d 甲状舌骨筋

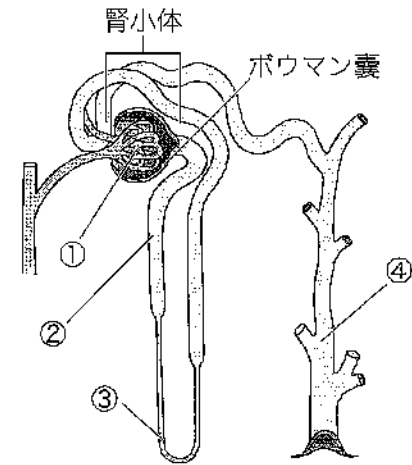
問114 心臓の刺激伝導系を模式図に示す。



①の役割はどれか。1つ選べ。

- a 心房内の興奮伝導
- b 心室内の興奮伝導
- c 拍動リズムの生成
- d 心房と心室の間の興奮伝導

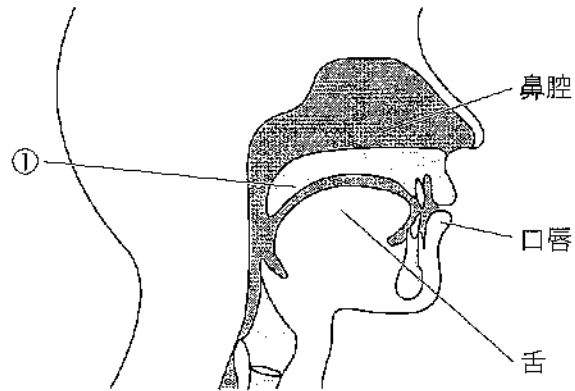
問115 ネフロンを模式図に示す。



原尿中のブドウ糖の再吸収が最も活発に行われるのはどれか。1つ選べ。

- a ①
- b ②
- c ③
- d ④

問116 頭頸部の矢状断面を模式図に示す。



①に存在する味蕾を支配するのはどれか。1つ選べ。

- a 鼓索神経
- b 舌咽神経
- c 上喉頭神経
- d 大錐体神経

問117 骨に最も多く含まれる有機成分はどれか。1つ選べ。

- a エナメルリン
- b アメロゲニン
- c ホスホホリン
- d I型コラーゲン

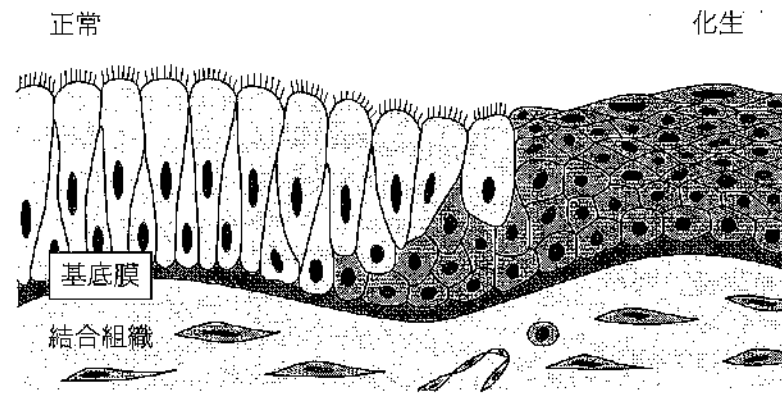
問118 血清カルシウム調節ホルモンとその標的器官を表に示す。

標的器官	ホルモン		
	副甲状腺ホルモン	活性型ビタミンD	カルシトニン
小腸		○	
骨	○	○	○
①	○	○	

①はどれか。1つ選べ。

- a 肝臓
- b 腎臓
- c 皮膚
- d 甲状腺

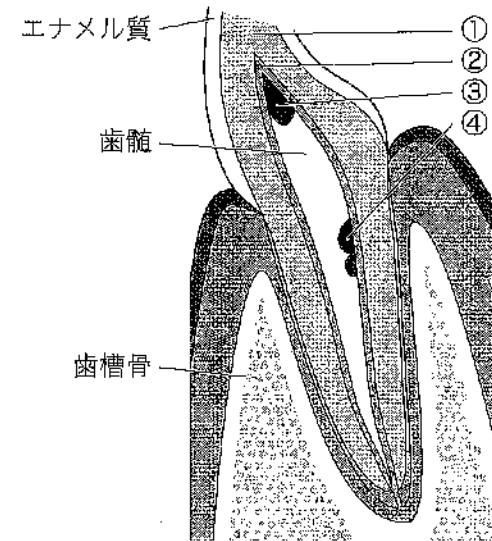
問119 上顎洞粘膜に見られた化生の組織像を模式図に示す。



認められるのはどれか。1つ選べ。

- a 骨化生
- b 軟骨化生
- c 腸上皮化生
- d 扁平上皮化生

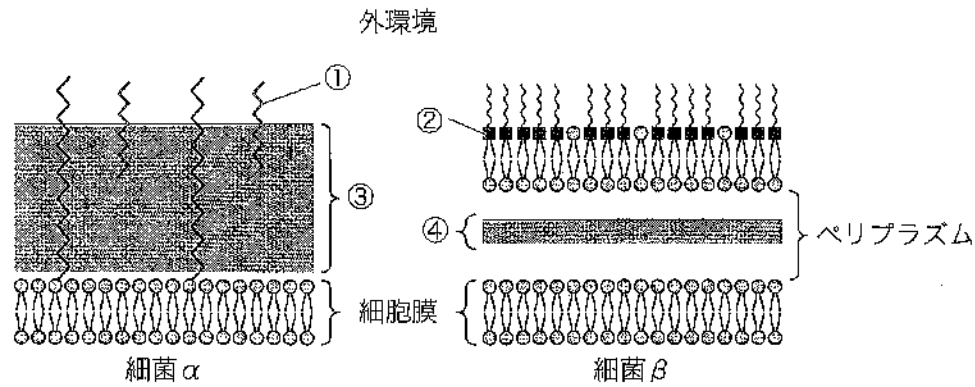
問120 咬耗症の歯の断面を模式図で示す。



第三象牙質はどれか。1つ選べ。

- a ①
- b ②
- c ③
- d ④

問121 グラム染色性が異なる2種類の細菌(細菌αおよびβ)の細胞壁構造を模式図に示す。



内毒素の活性があるのはどれか。1つ選べ

- a ①
- b ②
- c ③
- d ④

問122 ヘルパンギーナの原因ウイルスはどれか。1つ選べ。

- a ロタウイルス
- b アデノウイルス
- c コクサッキーウイルス
- d インフルエンザウイルス

問123 57歳の男性。下顎左側大白歯部の自発痛を訴え来院した。初診時の口腔内写真(別冊No.2)を別に示す。

病変部から分離された微生物として最も考えられるのはどれか。1つ選べ。

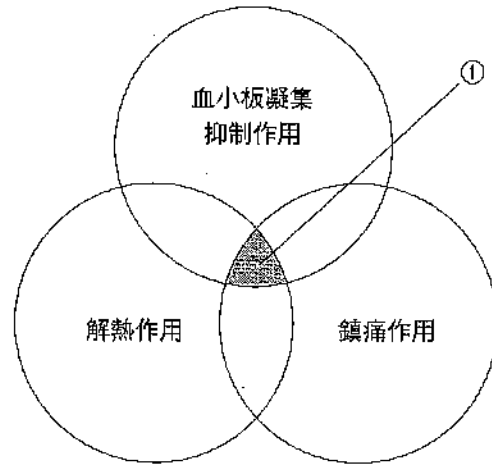
- a *Candida albicans*
- b *Streptococcus mutans*
- c *Staphylococcus aureus*
- d *Porphyromonas gingivalis*

別冊  
問題B No.2写真

問124 薬物と代表的な副作用の組合せで正しいのはどれか。2つ選べ。

- a フェニトイン———顎骨壊死
- b アトロピン硫酸塩水和物———口腔乾燥
- c ジクロフェナクナトリウム———胃腸障害
- d アレンドロン酸ナトリウム水和物———歯肉増殖

問125 薬物を薬理作用により分類した図を示す。



①に該当するのはどれか。1つ選べ。

- a アスピリン
- b アセトアミノフェン
- c ワルファリンカリウム
- d モルヒネ塩酸塩水和物

問126 う蝕と歯肉炎の両方に予防効果がある唾液成分はどれか。2つ選べ。

- a ムチン
- b アミラーゼ
- c リゾチーム
- d ラクトフェリン

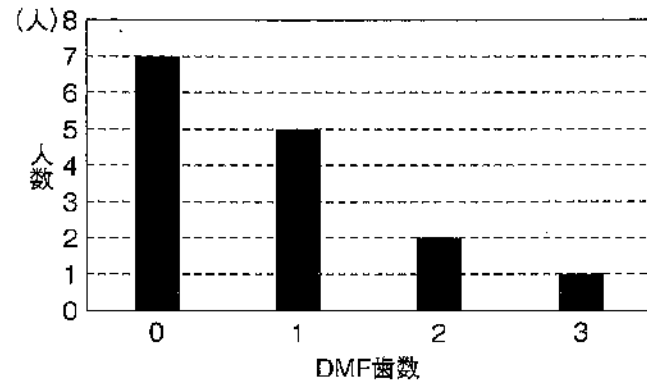
問127 プラークの構成細菌のうち、歯肉縁上プラークより歯肉縁下プラークでの比率が高いのはどれか。1つ選べ。

- a 球菌
- b 運動性菌
- c 好気性菌
- d グラム陽性菌

問128 フッ化物応用で正しいのはどれか。1つ選べ。

- a 洗口法の適応は4歳未満である。
- b 歯面塗布法は家庭で実施可能である。
- c 水道水フッロリデーションは局所応用法である。
- d 我が国の歯磨剤の90%以上にフッ化物が配合されている。

問129 ある集団の DMF 歯数の度数分布を図に示す。



この集団の平均値、中央値、最頻値の関係で正しいのはどれか。1つ選べ。

- a 平均値<最頻値<中央値
- b 最頻値<平均値<中央値
- c 最頻値<中央値<平均値
- d 中央値<最頻値<平均値

問130 ブラッシング指導の効果を判定するため、指導を受けた114名と受けていない129名のO'LearyのPCRを測定した。各グループの結果が正規分布を示すと仮定して有意差の検定を行う。

適切な検定方法はどれか。1つ選べ。

- a t検定
- b 重回帰分析
- c カイ二乗検定
- d マンホイットニーのU検定

問131 ポピュレーションアプローチはどれか。2つ選べ。

- a 幼稚園における園児対象の歯科健康教育
- b 小学校における週1回法でのフッ化物洗口
- c 中学校におけるGOの生徒対象の口腔清掃指導
- d 歯科診療所における糖尿病患者への歯周病予防処理

問132 妊産婦歯科健診において、母子健康手帳の「妊娠中と産後の歯の状態」に記録する項目はどれか。1つ選べ。

- a 歯垢の有無
- b 歯石の有無
- c う蝕の罹患型
- d 顎関節の状態

問133 被災地における災害歯科コーディネーターの役割はどれか。2つ選べ。

- a 傷病者の救急治療
- b 歯科保健活動の調整
- c 避難行動要支援者の把握
- d 地域ごとの歯科ニーズの集約

問134 感染症予防の宿主感受性対策はどれか。1つ選べ。

- a 予防接種
- b マスクの使用
- c 感染者の隔離
- d 発症者の入院加療

問135 感染症法に基づく類型で、1類感染症はどれか。1つ選べ。

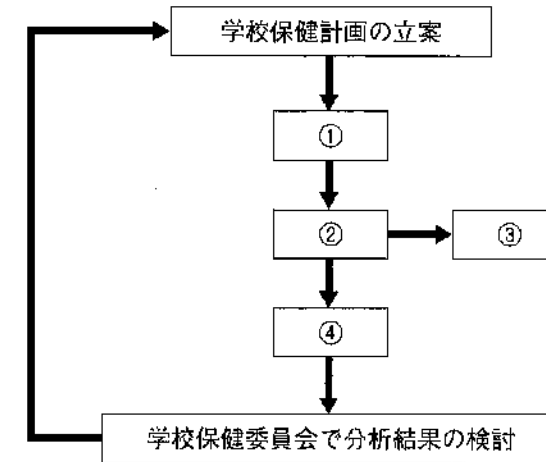
- a マラリア
- b エボラ出血熱
- c 急性灰白髄炎
- d 腸管出血性大腸菌感染症

問136 3歳の男児。糖尿病により現在入院中である。

患児の治療に必要な費用の一部を公費で負担する制度を規定するのはどれか。1つ選べ。

- a 児童福祉法
- b 地域保健法
- c 母子保健法
- d 障害者総合支援法

問137 定期の学校健康診断と事後措置の流れを図に示す。



③はどれか。1つ選べ。

- a 事後措置
- b 保健調査の実施
- c 健康診断の集計・分析
- d 健康診断（歯・口）の実施

問138 2008年よりJICAが担っている機能はどれか。2つ選べ。

- a 技術協力
- b 無償資金協力
- c 有償資金協力
- d 国際機関への拠出

**問139** トータルヘルスプロモーションプラン〈THP〉について正しいのはどれか。2つ選べ。

- a 実施主体は医療保険者である。
- b 根拠法は労働安全衛生法である。
- c 生活習慣病の予防を目的とする。
- d 40歳以上の労働者を対象とする。

**問140** 廃棄物の処理及び清掃に関する法律〈廃棄物処理法〉に基づく産業廃棄物管理票の保存期間はどれか。1つ選べ。

- a 2年間
- b 3年間
- c 5年間
- d 10年間

**問141** 介護保険の第1号被保険者で正しいのはどれか。1つ選べ。

- a 介護保険給付の利用者負担はない。
- b 保険料は所得段階別に設定されている。
- c 40歳以上65歳未満の医療保険加入者である。
- d 第1号被保険者全体で介護給付費の12%を負担している。

**問142** 歯科衛生計画立案について正しいのはどれか。2つ選べ。

- a 期待される効果を明示する。
- b 対象者と話し合っ設定する。
- c 歯周ポケット測定はケア計画の実施項目である。
- d 問題の関連因子に対応して長期目標を設定する。

**問143** 45歳の男性。定期歯科健診で来院した。歯科保健指導時の会話を下記に示す。

歯科衛生士：前回、歯周病と喫煙の関係についてお話をさせていただきましたが、いかがですか。

患者：禁煙を考えるようになったよ。

歯科衛生士：そうなんですね。禁煙を考えていらっしゃるのですね。

患者：でも、今、仕事が忙しい時期でとても大変なんだよ。ただでさえストレスが溜まるのに、やめないといけないと思うと、更にストレスで吸いたくなっちゃうんだよ。

歯科衛生士：それは大変ですね。今、お仕事がお忙しい時期なんですね。

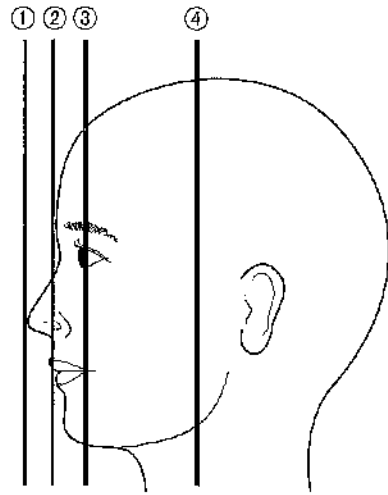
歯科衛生士が用いた面接技法はどれか。2つ選べ。

- a 要約
- b 言い換え
- c 聞き返し
- d 開かれた質問

問144 職種と届出人数(令和2年)の組合せで正しいのはどれか。2つ選べ。

- a 歯科医師———約20万人
- b 就業看護師———約50万人
- c 就業歯科衛生士——約14万人
- d 就業歯科技工士——約3万5千人

問145 パノラマエックス線撮影に際して、側方のガイド線と患者の位置関係を模式図に示す。



正しいのはどれか。1つ選べ。

- a ①
- b ②
- c ③
- d ④

問146 舌病変の写真(別冊No.3)を別に示す。

推定診断のために行うのはどれか。1つ選べ。

- a 組織診
- b 細菌検査
- c 唾液検査
- d 擦過細胞診

別冊  
問題B No.3写真

問147 急性う蝕と比較し、慢性う蝕で大きいのはどれか。1つ選べ。

- a 進行速度
- b 軟化象牙質量
- c 垂直的な広がり
- d エナメル-象牙境での広がり

**問148** 歯の切削に使用する機器の写真（別冊 No. 4）を別に示す。この機器を使用する際の防護ゴーグル装着の必要性の有無を表に示す。

	患者	術者	歯科診療補助者
①	○	—	—
②	○	○	—
③	—	○	○
④	○	○	○

○：必要、—：不要

正しいのはどれか。1つ選べ。

- a ①
- b ②
- c ③
- d ④

別 冊  
問題 B No. 4 写真

**問149** Black の分類で前歯部隣接面を含むのはどれか。2つ選べ。

- a 1 級
- b 2 級
- c 3 級
- d 4 級

**問150** 45歳の女性。下顎右側第一大臼歯の咬合痛を主訴として来院した。慢性性化膿性根尖性歯周炎と診断され、補綴装置除去後に根管治療を開始することになった。初診時エックス線画像（別冊 No. 5A）と根管治療中のある操作中の口腔内写真（別冊 No. 5B）を別に示す。

この操作の直前に行うのはどれか。1つ選べ。

- a 根管消毒
- b 髄室開拓
- c 根管拡大形成
- d 根管充填材の除去

別 冊  
問題 B No. 5A、B 写真

**問151** 11歳の男児。下顎右側第一小白歯の疼痛を主訴として来院した。急性化膿性根尖性歯周炎と診断され、感染根管治療後に根尖部に水酸化カルシウム製剤を貼付し、長期経過の観察をすることになった。初診時のエックス線画像（別冊 No. 6）を別に示す。

今後生じるのはどれか。1つ選べ。

- a 歯根の吸収
- b 歯髄の石灰化
- c 骨様硬組織の添加
- d デンティンブリッジの形成

別冊  
問題 B No. 6 写真

**問152** 56歳の男性。歯肉の腫脹とブラッシング時の出血を主訴に来院した。初診時における血液検査結果を表に示す。

赤血球	450 万/ $\mu$ L
白血球	5,000/ $\mu$ L
血小板	20 万/ $\mu$ L
ヘマトクリット	45%
PT-INR	1.0
HbA1c	6.8%
AST	15 U/L
ALT	10 U/L
クレアチニン	1.0 mg/dL

この患者の歯周病の進行に影響を与えると考えられる全身性修飾因子はどれか。1つ選べ。

- a 肝疾患
- b 糖尿病
- c 白血病
- d 抗凝固薬

**問153** 歯肉切除術において行うのはどれか。1つ選べ。

- a 縫合
- b 内斜切開
- c 歯周パック
- d 歯肉弁形成

**問154** 60歳の女性。歯周病の治療を希望して来院し、6か月間の治療を行った。初診時と歯周基本治療終了時の歯周組織検査結果の一部を表に示す。

初診時				歯周基本治療終了時					
舌側	歯肉退縮量(mm)	1	1	1	舌側	歯肉退縮量(mm)	2	2	2
	PD(mm)	4	3	4		PD(mm)	3	2	3
歯種		35			歯種		35		
頬側	歯肉退縮量(mm)	2	2	2	頬側	歯肉退縮量(mm)	3	3	2
	PD(mm)	⑧	④	3		PD(mm)	4	3	3
動揺度 (Millerの分類)		1			動揺度 (Millerの分類)		1		

○印：プロービング時の出血

歯周基本治療後の変化として考えられるのはどれか。2つ選べ。

- a 付着の喪失
- b 外傷性咬合の改善
- c プロービングデプスの減少
- d 活動性歯周ポケットの消失

**問155** 80歳の女性。上顎部分床義歯を使用しており、食事中に入れ歯の下に食べ物が詰まることを主訴に来院した。

義歯調整時にまず確認する項目はどれか。2つ選べ。

- a 人工歯の咬耗
- b 粘膜面の適合
- c 義歯床の色調
- d クラスプの緩み

**問156** ブリッジの写真(別冊 No.7)を別に示す。

ポンテックの形態はどれか。1つ選べ。

- a 離底型
- b 船底型
- c 偏側型
- d オベイト型

別冊  
問題 B No.7 写真

**問157** 62歳の女性。下顎白歯部欠損による咀嚼障害を主訴として来院した。診察の結果、インプラント義歯による補綴治療を行うことになった。印象採得後の印象体内面の写真(別冊 No.8)を別に示す。

矢印で示す部品の特徴はどれか。2つ選べ。

- a 貴金属で製作する。
- b 作業用模型に埋入する。
- c 印象用コーピングに装着する。
- d インプラント体側面の形態を摸倣している。

別冊  
問題 B No.8 写真

**問158** 口唇裂・口蓋裂について正しいのはどれか。2つ選べ。

- a 吸啜障害がみられる。
- b 唇裂単独では左側に多くみられる。
- c 哺乳障害にはスピーチエイドが用いられる。
- d 我が国における発生頻度は約 1,000 人に 1 人である。

**問159** 疾患と症状の組合せで正しいのはどれか。2つ選べ。

- a 内歯瘻———舌 痛
- b 蜂窩織炎———排 膿
- c 顎骨骨髓炎———腐骨形成
- d 歯性上顎洞炎——鼻 閉

**問160** 22歳の女性。下顎左側埋伏智歯抜歯を希望して来院した。術前のエックス線画像（別冊 No. 9）を別に示す。術中、矢印が示す部位を損傷した。

術後、下唇に生じる可能性があるのはどれか。1つ選べ。

- a 水 疱
- b びらん
- c 運動障害
- d 知覚鈍麻

別 冊  
問題 B No. 9 写真

**問161** 歯科治療時における誤嚥について正しいのはどれか。2つ選べ。

- a 異物は食道または胃に存在する。
- b 予防にはラバーダムが有効である。
- c 異物は便とともに自然排出されることが多い。
- d 位置の確認のため胸部エックス線撮影を行う。

**問162** 初診時の口腔内写真（別冊 No. 10）を別に示す。

認められるのはどれか。1つ選べ。

- a 開 咬
- b 反対咬合
- c 上顎前突
- d 正中離開

別 冊  
問題 B No. 10 写真

**問163** 矯正装置を装着した口腔内写真（別冊 No. 11）を別に示す。

この装置の目的はどれか。1つ選べ。

- a 保 隙
- b 保 定
- c 大臼歯の近心移動
- d 大臼歯の挺出防止

別 冊  
問題 B No. 11 写真

**問164** 矯正装置の写真（別冊 No. 12）を別に示す。

装置製作のために行う咬合採得時の下顎位はどれか。1つ選べ。

- a 中心位
- b 下顎安静位
- c 構成咬合位
- d 下顎最後退位

別 冊  
問題 B No. 12 写真

**問165** 離乳の時期、食物の形態、摂食行動の組合せを表に示す。

時期	形態	摂食行動
①哺乳期	ミルクなどの液体	舌の前後運動で飲む
②離乳初期	ドロドロとした離乳食	口唇を閉じて飲み込む
③離乳中期	歯ぐきでつぶせる固さの離乳食	舌の左右運動で食物を歯ぐきに乗せる
④離乳後期	舌でつぶせる固さの離乳食	上顎に舌を押しつけて食物をつぶす

正しいのはどれか。2つ選べ。

- a ①
- b ②
- c ③
- d ④

**問166** Hellman の咬合発育段階 I A 期にみられる空隙はどれか。1つ選べ。

- a 顎間空隙
- b 発育空隙
- c 霊長空隙
- d リーウェイスペース

**問167** 小児に対して局所麻酔を行う際に適切なのはどれか。1つ選べ。

- a 伝達麻酔法にて行う。
- b 薬液の注入速度を速くする。
- c 注射器と表面麻酔を併用する。
- d 使用する器具を見せながら説明する。

問168 Friedらのフレイルの診断基準として用いられるのはどれか。2つ選べ。

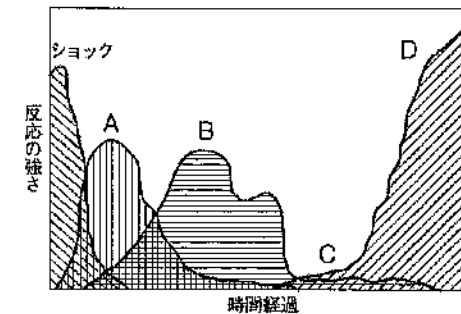
- a 体重の減少
- b 体脂肪量の低下
- c 歩行速度の低下
- d 下腿周囲長の減少

問169 83歳の女性。Parkinson〈パーキンソン〉病の既往があり自宅で療養を行っている。訪問診療による口腔健康管理を行うことになった。食事動作や食事姿勢に問題はないが、嚥下障害と低栄養がある。

口腔健康管理を行うにあたり、特に連携すべき専門職はどれか。2つ選べ。

- a 管理栄養士
- b 言語聴覚士
- c 作業療法士
- d 理学療法士

問170 親が子どもの障害を受容して行く過程を図に、その説明を以下に示す。



障害発生の直後には大きなショックを受け、現実を受け入れられず否認(否定)し(図のA)、怒りと悲しみを繰り返す(図のB)、徐々に立ち直って(図のC)、順応していく(図のD)という。この過程は必ずしも一方向的ではなく、進んだり戻ったりしながら長い時間を要する。

下線部で正しいのはどれか。2つ選べ。

- a ①
- b ②
- c ③
- d ④

**問171** 20歳の男性。う蝕を主訴に来院した。知的能力障害があり、開口の保持が困難なため、開口器を用いて口腔内診査を行うことになった。介助者が万能開口器を保持・固定している写真（別冊 No. 13）を別に示す。

保持方法として正しいのはどれか。1つ選べ。

- a ①
- b ②
- c ③
- d ④

別冊  
問題 B No. 13 写真

**問172** 疾患とリスクの関係の組合せで正しいのはどれか。2つ選べ。

- a てんかん———歯の破折
- b 脳性麻痺———転倒・転落
- c Down 症候群———自傷・他害
- d 自閉スペクトラム症———感染性心内膜炎

**問173** 歯周病と糖尿病に共通するリスクファクターはどれか。2つ選べ。

- a 喫煙
- b ストレス
- c 口腔清掃不良
- d 糖質の過剰摂取

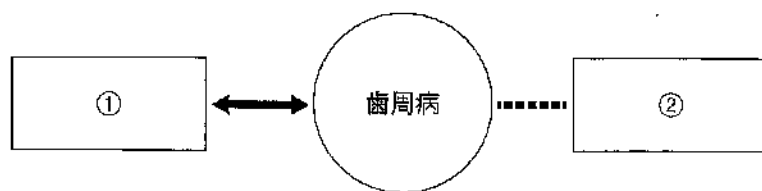
**問174** 口腔内の付着物・沈着物を表に示す。

	細菌の存在	除去方法
①	○	強い洗口
②	○	口腔清掃
③	×	歯面研磨
④	×	歯面研磨・歯面清掃

①はどれか。1つ選べ。

- a ステイン
- b プラーク
- c ペリクル
- d マテリアアルバ

問175 歯周病と全身疾患の関連を図に示す。



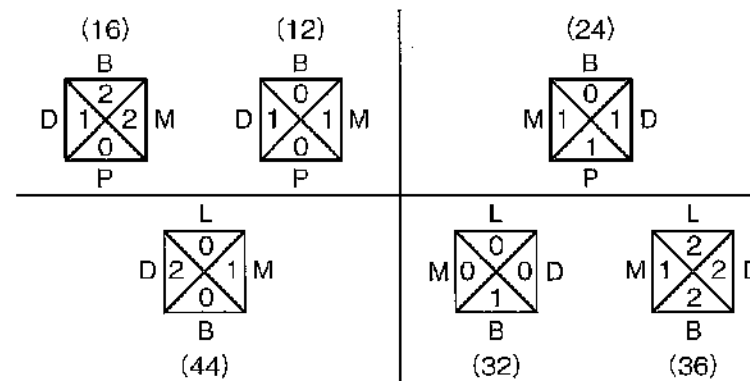
↔ 歯周病と双方向の関連根拠が明確なもの

----- 歯周病との関連が報告されているもの

①に入る疾患はどれか。1つ選べ。

- a 糖尿病
- b 骨粗鬆症
- c 脳血管疾患
- d 感染性心内膜炎

問176 46歳の女性。歯肉からの出血を主訴として来院した。歯科医師の指示により、歯肉炎指数〈GI〉を用いて歯周組織の状態を評価した。検査結果を以下に示す。



※ ( )内はFDI方式の歯番

この患者のGIはどれか。1つ選べ。

- a 0.9
- b 3.5
- c 5.3
- d 21

問177 55歳の女性。歯石除去を希望して来院した。OHIの検査結果を表に示す。

〈DI〉

唇頰側	3	3	2	2	1	1	0	0	1	2	2	1	2	2
口蓋側	3	3	2	2	1	1	2	2	1	1	2	2	2	3
歯種	7	6	5	4	3	2	1	1	2	3	4	5	6	7
舌側	2	3	2	1	1	1	1	1	2	1	2	2	2	3
唇頰側	2	1	1	1	2	2	1	1	1	1	1	1	1	2

〈CI〉

唇頰側	2	2	1	1	0	0	0	0	1	0	1	1	2	2
口蓋側	2	2	1	1	0	0	0	0	0	0	1	1	1	2
歯種	7	6	5	4	3	2	1	1	2	3	4	5	6	7
舌側	2	3	2	1	0	1	2	2	2	0	1	1	2	3
唇頰側	2	2	0	0	0	0	0	0	0	0	0	2	2	2

正しいのはどれか。1つ選べ。

- a CIの結果は3.0である。
- b OHIの結果は8.3である。
- c 上顎左側第一大臼歯頰側の歯肉縁下歯石は帯状に存在する。
- d 下顎右側側切歯舌側の外来性色素沈着物の範囲は歯面の1/3以下である。

問178 スケーリング部位の写真(別冊No.14)を別に示す。

矢印の部位に用いるグレーシータイプキュレットはどれか。1つ選べ。

- a #11
- b #12
- c #13
- d #14

別冊  
問題B No.14写真

問179 エアスケーラーの特徴はどれか。2つ選べ。

- a 過熱や刺激が少ない。
- b エアロゾルが発生しない。
- c イリゲーション効果が期待できる。
- d 振動数は1秒間に25,000~50,000 Hzである。

**問180** PMTCで使用する器材の写真(別冊 No. 15)を別に示す。

器材と使用方法の説明の組合せで正しいのはどれか。2つ選べ。

- a ①——咬合面に直角に当てる。
- b ②——1 歯面あたり 15 秒程度を目安に使用する。
- c ③——隣接面の研磨時は、先端を歯根方向に向けて操作する。
- d ④——歯間乳頭を下げるようにしてチップを歯面に適合させる。

別冊

問題 B No. 15 写真

**問181** う蝕の発病因子となり得る全身的因子はどれか。2つ選べ。

- a 誤嚥性肺炎
- b 逆流性食道炎
- c 向精神薬の服用
- d Sjögren (シェーグレン) 症候群

**問182** 12 歳の男児。定期健康診査で来院した。患児の前回(6 か月前)と今回のう蝕活動性試験の結果を表に示す。

選択肢	項目	前回	今回
①	RD テスト <sup>®</sup>	紫色	青色
②	唾液分泌速度	0.8 mL/分	1.2 mL/分
③	Dentocult <sup>®</sup> -SM	Class 0	Class 1
④	Dentobuff <sup>®</sup> -Strip	緑色	黄色

前回よりリスクが改善したのはどれか。2つ選べ。

- a ①
- b ②
- c ③
- d ④

**問183** 42 歳の女性。定期検診とフッ化物歯面塗布を希望して来院した。高校生の時に転倒し、上顎両側の中切歯にチタン製のインプラントを埋入している。

フッ化物歯面塗布に使用する薬剤で適切なのはどれか。1つ選べ。

- a APF
- b MFP
- c NaF
- d SnF<sub>2</sub>

**問184** 10歳男児へのフッ化物歯面塗布において、最も効果が期待できるのはどれか。1つ選べ。

- a 側切歯
- b 第一小白歯
- c 第二小白歯
- d 第一大臼歯

**問185** 4歳の男児（体重16 kg）。毎日法（0.1%フッ化ナトリウム）によるフッ化物洗口時、洗口液10 mLを誤飲した。

飲み込んだ洗口液に含まれるフッ化物イオン量（フッ素量）はどれか。1つ選べ。

- a 2.5 mg
- b 4.5 mg
- c 9.0 mg
- d 25.0 mg

**問186** 7歳の男児。定期検診のため保護者と来院した。保護者よりフッ化物配合歯磨剤の使用方法について説明してほしいとの希望があった。

適切な内容はどれか。2つ選べ。

- a 就寝前の使用が特に効果的です。
- b 歯磨き後は10秒間うがいをしてください。
- c フッ化物洗口との併用はしないでください。
- d 歯磨き後1～2時間は飲食を控えてください。

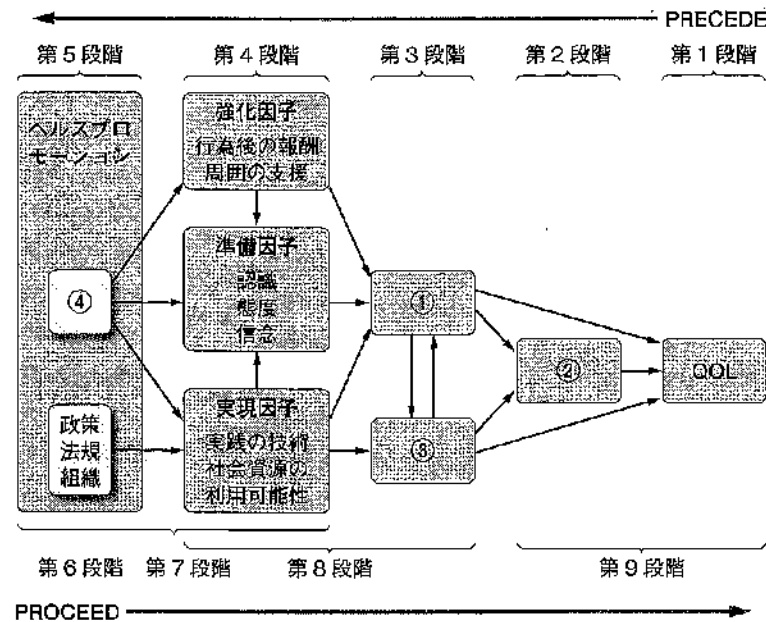
**問187** 5歳の女児。定期健診のため母親と一緒に来院した。RDテスト®の結果がハイリスクであったため、半萌出中の下顎右側第一大臼歯に小窩裂溝填塞を行うよう歯科医師より指示された。器材の写真（別冊No.16）を別に示す。

必要な器材はどれか。2つ選べ。

- a ①
- b ②
- c ③
- d ④

別冊  
問題B No.16写真

問188 PRECEDE-PROCEED モデル (MIDORI モデル) を図に示す。



①はどれか。1つ選べ。

- a 環境
- b 健康
- c 保健行動
- d 健康教育

問189 40歳の女性。定期健診で来院した。半年前に Basedow (バセドウ) 病の診断を受け、投薬治療中であるという。

この患者の全身症状と考えられるのはどれか。2つ選べ。

- a 徐脈
- b 発汗
- c 眼球突出
- d 皮膚乾燥

問190 IADL (手段的日常生活動作) の評価に用いる IADL Scale で、得点 1 の項目はどれか。1つ選べ。

- a 買物：小さな買物は1人で行う
- b 服薬：前もって分包して与えられれば正しく服薬する
- c 家屋維持：皿洗い、ベッドメイキング程度の軽い作業を行う
- d 食事の支度：調理済み食品を温めて配膳する、または調理するが栄養的配慮が不十分

問191 76歳の男性。右舌癌により、舌半側切除術と前腕皮弁を用いた即時再建手術を行った。手術後、残存歯は13歯で、嚥下障害を伴い、右側の歯面および口腔粘膜の口腔衛生状態が不良である。

この患者への口腔衛生管理で適切なのはどれか。2つ選べ。

- a 縫合部の粘膜の清掃を避ける。
- b 吸引をしながら口腔清掃を行う。
- c 右側を下にした側臥位で口腔清掃を行う。
- d 粘膜や皮弁の清掃には、水に浸して軽く絞ったスポンジブラシを用いる。

問192 歯ブラシの毛先の形状とその説明との組合せで正しいのはどれか。2つ選べ。

- a 平滑——隣接面プラーク除去に効果的である。
- b ラウンド——先端の面積が大きく歯面清掃効果が高い。
- c テーパード——直線に平切りされすべての部位に到達しやすい。
- d スーパーテーパード——細い毛先で歯間部へ挿入できる。

**問193** ファーガストローム・ニコチン依存度テスト〈FTND〉の説明で正しいのはどれか。1つ選べ。

- a 心理的依存も含めたニコチン依存症の診断に有用である。
- b 10問中点数の合計が5点以上で「ニコチン依存症」と診断される。
- c 「1日に何本吸いますか」の問いの答えが25本の場合は2点である。
- d 禁煙治療保険診療におけるニコチン依存症診断基準として使用される。

**問194** 日本人の食事摂取基準（2020年版）で、成人期に性差があるのはどれか。1つ選べ。

- a タンパク質の推奨量
- b ビタミンDの目安量
- c ナトリウムの推定平均必要量
- d 脂質エネルギー比率の目標量

**問195** 食品のう蝕誘発能指数の算出式を図に示す。

う蝕誘発能指数〈CPI〉 = ( <input type="text" value="①"/> + 酸産生能 ) × ( 摂取中の作用時間 + 嚥下後の作用時間 )
---

①はどれか。1つ選べ。

- a 食品停滞量
- b 食品の粘着性
- c プラーク形成能
- d 食品の潜在脱灰能

**問196** サルコペニアの予防に重要な栄養素はどれか。1つ選べ。

- a 脂質
- b 糖質
- c ビタミン
- d タンパク質

**問197** 高齢者を対象として開発された栄養スクリーニングツールはどれか。2つ選べ。

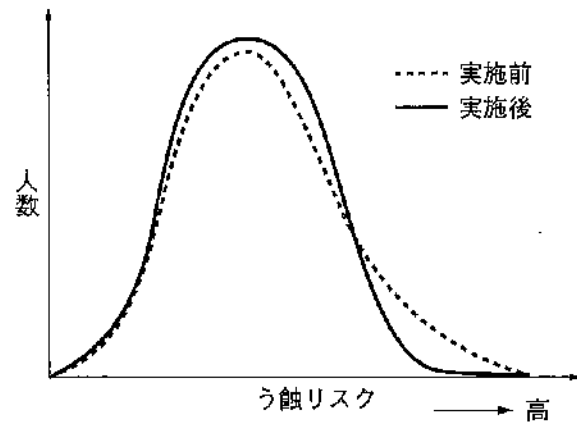
- a GNRI
- b CONUT
- c MNA<sup>®</sup>-SF
- d 予後栄養指数

**問198** 40歳の女性。舌癌により舌右側方1/4の切除手術と放射線治療を終えて2週間経過した。女性は経口摂取を希望している。放射線性の粘膜炎が口腔から咽頭まで拡がっており、有害事象共通用語基準〈CTCAE〉v5.0のグレード3であった。

栄養摂取のサポートでまず行うのはどれか。2つ選べ。

- a 疼痛管理
- b 口腔機能管理
- c きざみ食の提供
- d 口腔機能アセスメント

問199 歯科保健指導活動によるう蝕リスクの変化のパターンを図に示す。



この変化が期待できる活動はどれか。1つ選べ。

- a CO保有者に食生活指導を行う。
- b 全国民への歯科健診を実施する。
- c 小学校でのフッ化物洗口を奨励する。
- d マスメディアでう蝕予防法を周知する。

問200 58歳の男性。特定健康診査の結果、生活習慣の改善の必要性は中程度と判断され動機づけ支援の対象となった。

初回面接において保健指導を行う職種はどれか。2つ選べ。

- a 医師
- b 歯科医師
- c 管理栄養士
- d 歯科衛生士

問201 歯科治療中に患者のモニタリングを行っている写真(別冊 No. 17)を別に示す。

この対応が特に有用な疾患はどれか。2つ選べ。

- a 白血病
- b 虚血性心疾患
- c ネフローゼ症候群
- d 慢性閉塞性肺疾患 (COPD)

別冊  
問題B No. 17写真

問202 医療用ボンベの写真(別冊 No. 18)を別に示す。

このボンベ内には①が圧縮された気体として充填されている。ボンベを保管する際は、室温を②以下にする。

□に入る語句の組合せで正しいのはどれか。1つ選べ。

- |   | ①     | ②    |
|---|-------|------|
| a | 酸素    | 40°C |
| b | 酸素    | 50°C |
| c | 亜酸化窒素 | 40°C |
| d | 亜酸化窒素 | 50°C |

別冊  
問題B No. 18写真

**問203** 接着性レジンセメント (MMA 系) について正しいのはどれか。2つ選べ。

- a 筆積み法での硬化時間はおよそ5~6分である。
- b 陶器の混和皿を冷却すると硬化時間を短縮できる。
- c 重合成分として多官能性モノマーが用いられている。
- d キャタリスト液は乾燥した綿花などに触れると発火の恐れがある。

**問204** 60歳の男性。上顎左側中切歯の支台築造を終了し、次回は前装冠の装着を予定している。本日はプロビジョナルレストレーションが脱離したため来院となった。プロビジョナルレストレーションに破損は認められなかったため、そのまま装着することになった。器材の写真 (別冊 No. 19) を別に示す。

準備するのはどれか。2つ選べ。

- a ①
- b ②
- c ③
- d ④

別 冊  
問題 B No. 19 写真

**問205** 40歳の女性。20年前に前歯を転倒で打撲し、上顎右側中切歯が失活したため根管治療を受けたという。最近になって、歯の色が黒っぽく変色していることに気づき、ホワイトニングを目的に来院した。器材の写真 (別冊 No. 20) を別に示す。

この歯をホワイトニングする際に必要なのはどれか。2つ選べ。

- a ①
- b ②
- c ③
- d ④

別 冊  
問題 B No. 20 写真

**問206** 68歳の男性。下顎右側白歯部の歯周炎の再発が繰り返されるため、フラップ手術を行った。

縫合後の歯周パットの目的で正しいのはどれか。2つ選べ。

- a 咬合の回復
- b 患歯の動揺防止
- c 知覚過敏の防止
- d 根面う蝕の予防

**問207** 全部床義歯製作過程で、筋圧形成時に準備するのはどれか。2つ選べ。

- a 既製トレー
- b コンパウンド
- c トーチランプ
- d アルジネート印象材

**問208** 全部床義歯製作過程で垂直的顎間関係の決定に使用するのどれか。1つ選べ。

- a 咬合紙
- b フェイスボウ
- c バイトゲージ
- d ゴシックアーチ描記装置

**問209** 器具の写真（別冊 No. 21）を別に示す。

上唇小帯切除術を行う際に準備するのはどれか。2つ選べ。

- a ①
- b ②
- c ③
- d ④

別冊  
問題 B No. 21 写真

**問210** 口腔外科用器具の写真（別冊 No. 22）を別に示す。

使用目的との組合せで正しいのはどれか。2つ選べ。

- a ①——根尖の脱臼
- b ②——軟組織の剝離
- c ③——骨鋭縁部の除去
- d ④——歯の抜去

別冊  
問題 B No. 22 写真

**問211** 矯正歯科診断時の評価に用いる検査と内容の組合せで正しいのはどれか。2つ選べ。

- a 側貌写真——過蓋咬合によるオトガイ筋の緊張
- b 筋電図検査——顎関節の関節円板の変形
- c 磁気共鳴撮像法——歯や顎骨の形態に関する三次元的分析
- d 手根骨エックス線写真——小児の成長発育の程度

**問212** アーチワイヤー装着時の口腔内写真（別冊 No. 23A）と器具の写真（別冊 No. 23B）を別に示す。

次に行う操作で使用するのはどれか。1つ選べ。

- a ①
- b ②
- c ③
- d ④

別 冊  
問題 B No. 23A、B 写真

**問213** 歯科診療室内において、小児の歯科治療に対する恐怖心を軽減するための配慮で適切なのはどれか。2つ選べ。

- a チェアへの上り下りはできるかぎり手助けをする。
- b 小児がチェアに横たわる際、小児の背中に手を当てる。
- c 歯科医師が準備している間は、話しかけずに静かに座らせておく。
- d 来院回数が複数回にわたる場合、可能な限り同じチェアで歯科治療を行う。

**問214** 高齢者に配慮した対応で適切なのはどれか。2つ選べ。

- a 患者の名前を呼ぶときは声のトーンを上げる。
- b 患者説明用のリーフレットは黄色や青色を使用する。
- c 治療前だけではなく、治療途中でも「お手洗いに行かれますか」と声をかける。
- d 夕方以降、歯科診療所の出入口の階段やスロープの周りを明るく照らすようにする。

**問215** 患者の放射線防護において行為の正当化で考慮すべき事項はどれか。2つ選べ。

- a ALARA の原則
- b 被曝によるリスク
- c 検査から受ける利益
- d 高感度フィルムの使用

**問216** 48歳の女性。上顎左側臼歯部の痛みを主訴として来院した。歯科医師よりう蝕確認のための口内法エックス線写真撮影の準備を指示された。

頭部の固定で正しいのはどれか。1つ選べ。

- a 前額面を床と垂直にする。
- b 鼻翼-耳珠線を床と平行にする。
- c 口角-耳珠線を床に対して45°にする。
- d 後頭結節の上部をヘッドレストに位置づける。

**問217** 35歳の男性。下顎左側智歯抜歯のため来院した。局所麻酔後、悪寒、悪心を訴え、皮膚の発赤がみられ、患者は意識消失した。歯科医師が対応時に使用した薬物の写真（別冊 No. 24）を別に示す。

考えられる偶発症はどれか。1つ選べ。

- a 誤飲
- b 過換気症候群
- c 血管迷走神経反射
- d アナフィラキシー反応

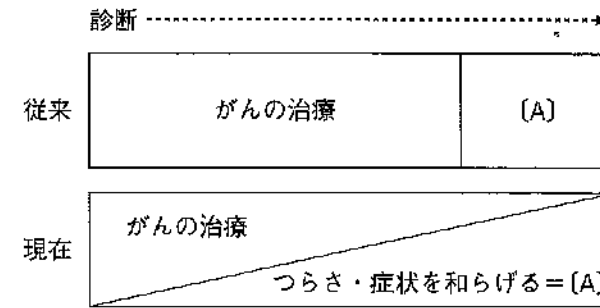
別冊  
問題 B No. 24 写真

**問218** 23歳の女性。局所麻酔下でのスケーリング中に手足のしびれの訴えがあった。確認すると、呼吸困難感、四肢の強直性痙攣がみられた。

対応で適切なのはどれか。2つ選べ。

- a 下肢を挙上させる。
- b ゆっくり呼吸させる。
- c 酸素吸入の準備をする。
- d 衣服を緩めてリラックスするよう声をかける。

**問219** がんの治療における〔A〕について、従来と現在の WHO（世界保健機構）の考え方を図に示す。



〔A〕について正しいのはどれか。1つ選べ。

- a 〔A〕はターミナルケアを表している。
- b 〔A〕が対象とする介入の範囲は限られている。
- c 〔A〕は患者家族への指導であつてもよい。
- d 〔A〕において歯科医療従事者の介入内容の経時的変化はない。

**問220** 50歳の男性。脳出血により片麻痺となったが、リハビリテーションによって杖と下肢装具を用いた自立歩行<sup>①</sup>を獲得した。混雑時の通勤の負担や気分の落ち込みから仕事を休みがちとなったが、職場より出勤時間の調整<sup>②</sup>が図られ、仕事を再開するに至った。

下線部<sup>③</sup>を国際生活機能分類〈ICF〉に基づいて分類する場合、正しいのはどれか。2つ選べ。

- a ①——個人因子
- b ②——心身機能・身体構造
- c ③——環境因子
- d ④——参加

2023 年度  
第 2 回 齒科衛生士 模擬試験

問 題 B

別 冊

写真 No. 1 (問 112)

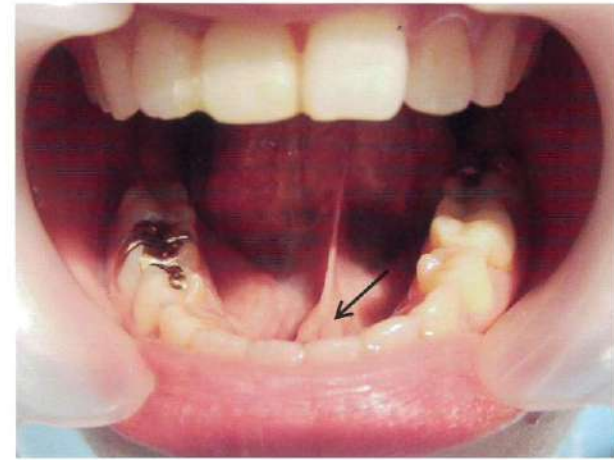


写真 No. 2 (問 123)



写真 No. 3 (問 146)



写真 No. 4 (問 148)

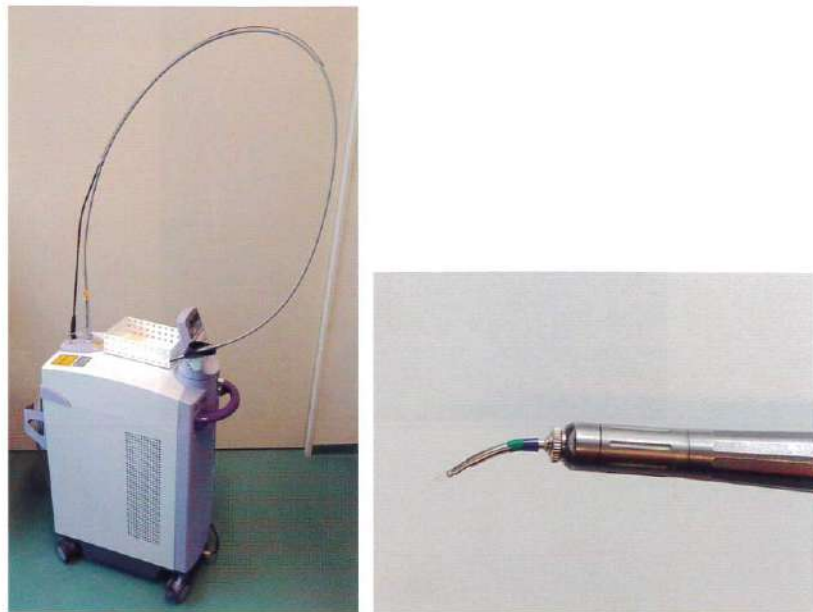


写真 No. 5 (問 150)

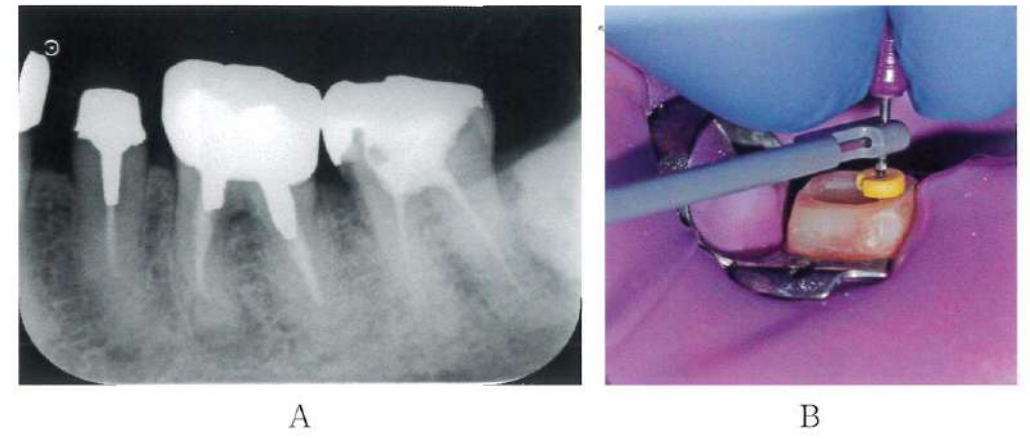


写真 No. 6 (問 151)



写真 No. 7 (問 156)



写真 No. 8 (問 157)

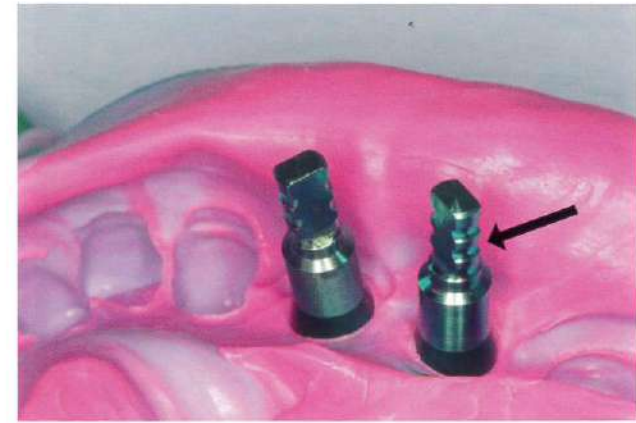


写真 No. 9 (問 160)

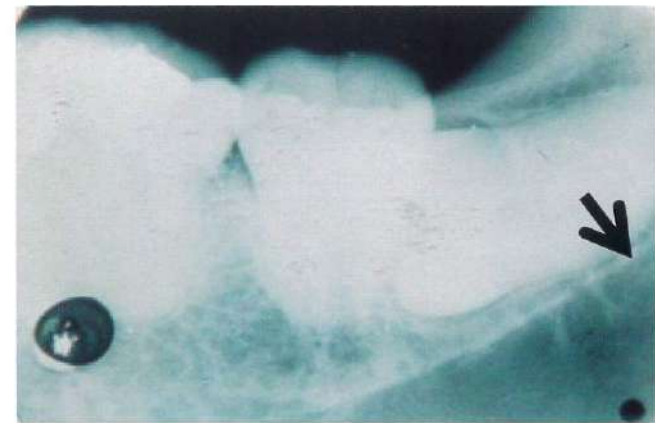


写真 No. 10 (問 162)



写真 No. 11 (問 163)

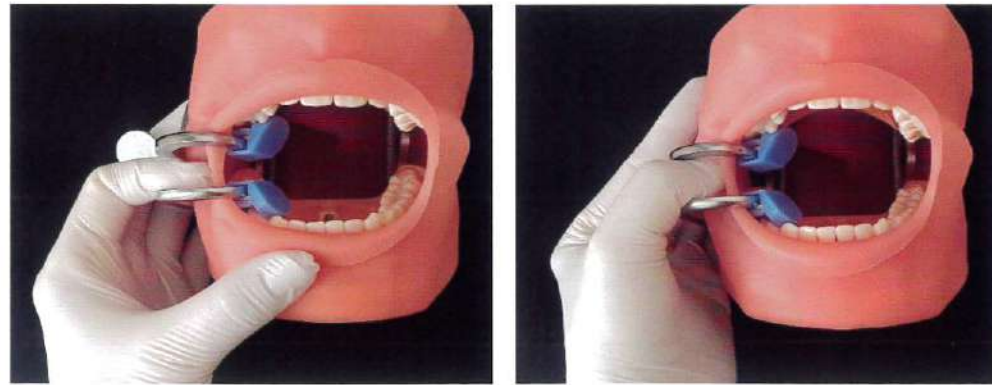


写真 No. 12 (問 164)



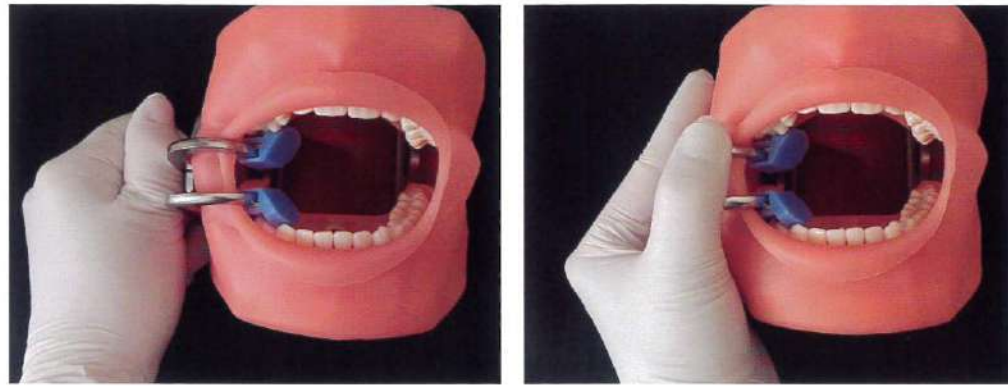
写真 No. 13

(問 171)



①

②



③

④

写真 No. 14 (問 178)



写真 No. 15

(問 180)



①



②



③



④

写真 No. 16 (問 187)



写真 No. 17 (問 201)



写真 No. 18(問 202)



写真 No. 19

(問 204)



①



②



③



④

写真 No. 20

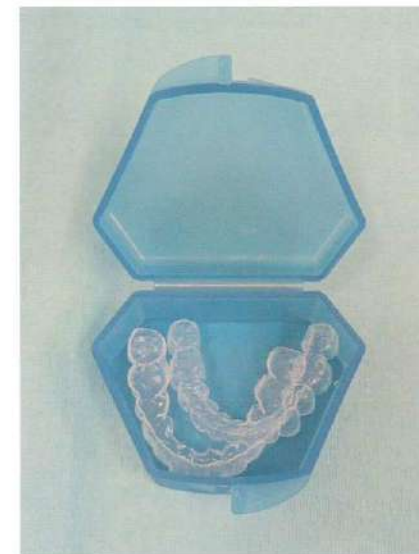
(問 205)



①



②



③



④

写真 No. 21

(問 209)



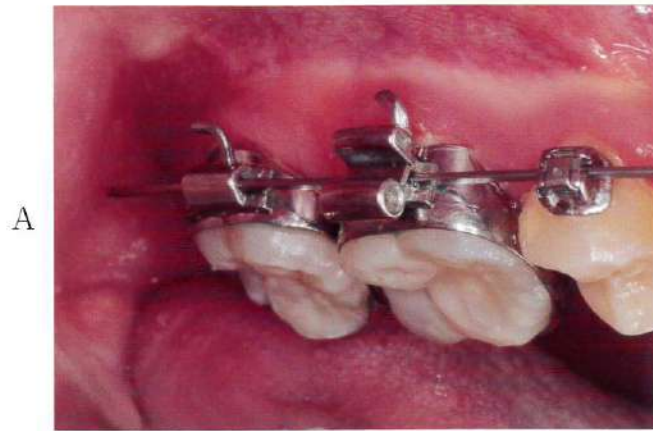
写真 No. 22

(問 210)



写真 No. 23

(問 212)

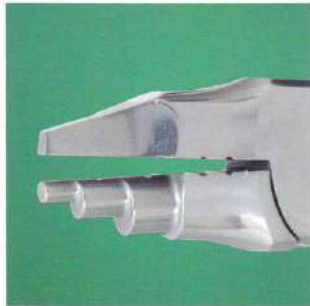


①

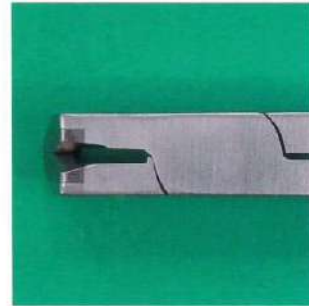


②

B



③



④

写真 No. 24

(問 217)

