

# 2023年度 第2回 歯科衛生士模擬試験問題 A

## 注 意 事 項

- 指示があるまで開けないで下さい。
- 解答用紙A（マークシート）への記入は、必ず HB の鉛筆をご使用下さい。なお、記入した印を訂正する場合は、消しゴムで鉛筆のあとが残らないように完全に消して下さい。
- 指示に従って、まず解答用紙Aに氏名、学校名、学校コードと受験番号を記入して下さい。さらに、学校コードおよび受験番号をマーク欄にマークして下さい。
- 解答方法は次のとおりです。
  - ① 問題は四肢択一か四肢択二です。a b c dの答えのうち、設問に適した答えを（例1）では1つ、（例2）では2つ選び答案用紙にマークして下さい。

（例1）問1 哺乳類はどれか。1つ選べ。      （例2）問2 哺乳類はどれか。2つ選べ。

- a イヌ  
b タカ  
c ワニ  
d エビ

- a イヌ  
b タカ  
c ネコ  
d エビ

（例1）問1の正答はaであるので、

問番号	解 答 欄
1	<input checked="" type="radio"/> a <input type="radio"/> b <input type="radio"/> c <input type="radio"/> d

のようにaを鉛筆で黒く塗りつぶして下さい。

（例2）問2の正答はaとcであるので、

2	<input checked="" type="radio"/> a <input type="radio"/> b <input checked="" type="radio"/> c <input type="radio"/> d
---	---

のようにaとcを鉛筆で黒く塗りつぶして下さい。

マークの仕方の悪い例は

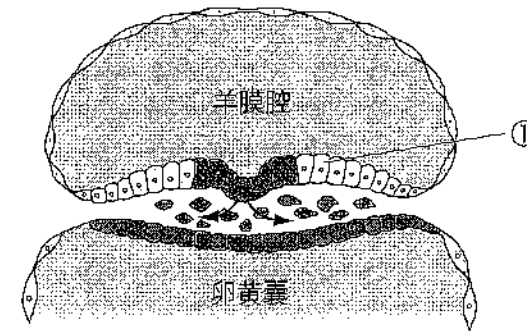
 などです。

- ② （例1）の設問に対し2つ以上解答した場合は誤りとします。  
（例2）の設問に対し1つまたは3つ以上解答した場合は誤りとします。
- ③ この問題Aは問1～問110までで、解答時間は正味2時間30分とします。
- 解答用紙は絶対に折り曲げたり、メモなどで汚したりしないよう特に注意して下さい。
- 配点は各問1点とし、計110点満点とします。

**問1** 末梢神経のうち、効果器までに神経細胞が2個あるのはどれか。2つ選べ。

- a 運動神経
- b 感覚神経
- c 交感神経
- d 副交感神経

**問2** 三層性胚盤の図を示す。



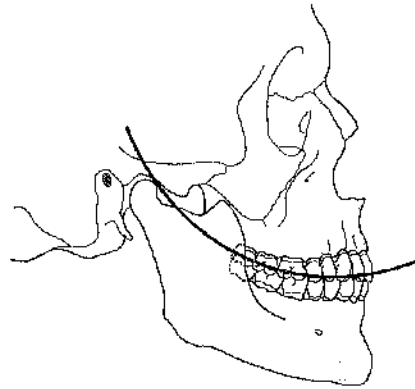
①から発生する器官はどれか。1つ選べ。

- a 肝臓
- b 血管
- c 表皮
- d 骨格筋

**問3** 上顎洞を構成する粘膜上皮はどれか。1つ選べ。

- a 移行上皮
- b 重層扁平上皮
- c 多列線毛上皮
- d 単層円柱上皮

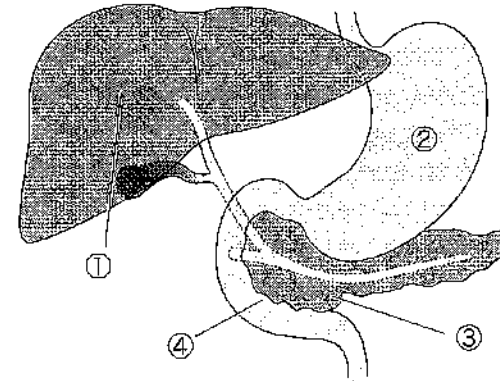
問4 咬合彎曲を図に示す。



この曲線が示すのはどれか。1つ選べ。

- a 咬合平面
- b 眼耳平面
- c Spee 彎曲
- d Wilson 彎曲

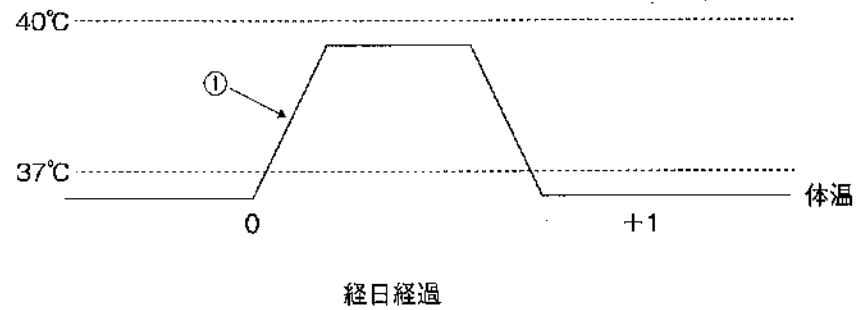
問5 消化器系の一部を模式図に示す。



最も pH の低い消化液を分泌するのはどれか。1つ選べ。

- a ①
- b ②
- c ③
- d ④

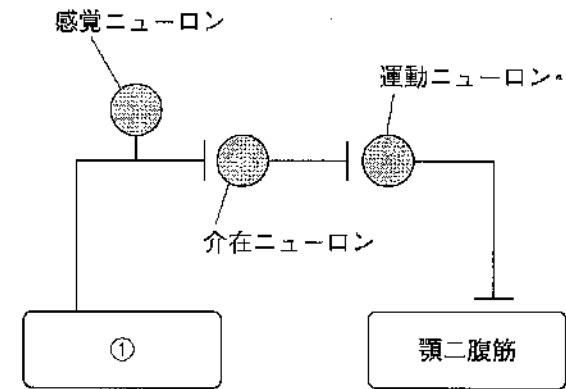
問6 発熱時の時間経過を図に示す。



①で見られるのはどれか。1つ選べ。

- a 発汗
- b のぼせ
- c ふるえ
- d 皮膚血管の拡張

問7 開口反射の反射弓の模式図を示す。



①が示すのはどれか。1つ選べ。

- a 舌の味蕾
- b 咬筋の筋紡錘
- c 大腿四頭筋の筋紡錘
- d 顎口腔領域の痛覚受容器

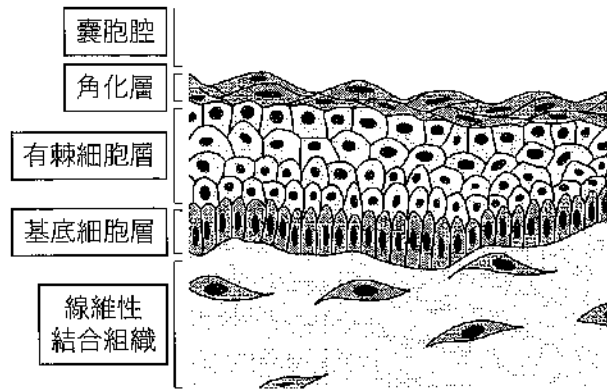
問8 翻訳開始コドンに対応するアミノ酸はどれか。1つ選べ。

- a グリシン
- b プロリン
- c ロイシン
- d メチオニン

問9 血栓形成の原因となるのはどれか。2つ選べ。

- a 内皮細胞の損傷
- b 血流速度の上昇
- c 血小板数の減少
- d 線維素溶解活性の低下

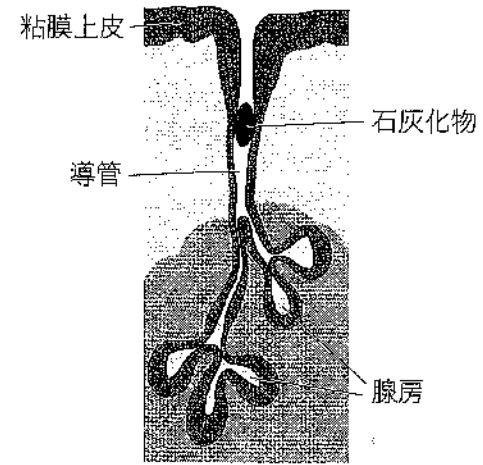
問10 歯原性嚢胞の嚢胞壁の組織像を模式図に示す。



考えられるのはどれか。1つ選べ。

- a 歯根嚢胞
- b 歯肉嚢胞
- c 含歯性嚢胞
- d 歯原性角化嚢胞

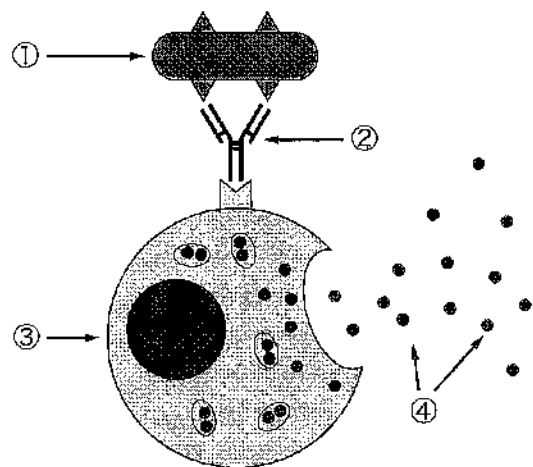
問11 唾液腺病変の模式図を示す。



この疾患の特徴はどれか。2つ選べ。

- a 自己抗体が検出される。
- b 神経線維束への浸潤傾向が強い。
- c 導管の不規則な拡張がみられる。
- d 唾液の流出障害が強いと唾疝痛を生じる。

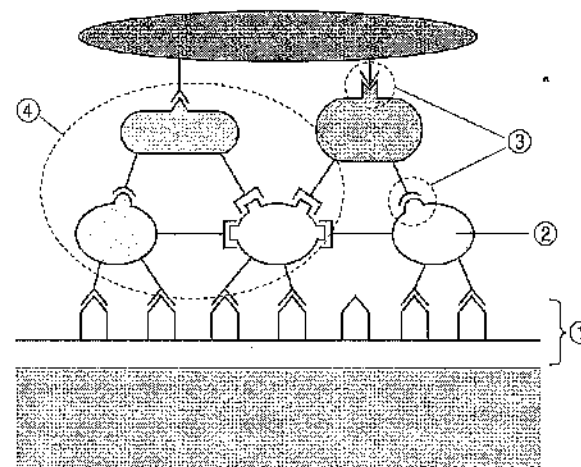
問12 ある型のアレルギー反応を模式図に示す。



矢印で示した物質・細胞と名称の組合せで正しいのはどれか。2つ選べ。

- a ①—アレルギー
- b ②—IgG
- c ③—好酸球
- d ④—ヒスタミン

問13 口腔細菌による歯面でのバイオフィーム形成初期段階を模式図に示す。



語句の組合せで正しいのはどれか。2つ選べ。

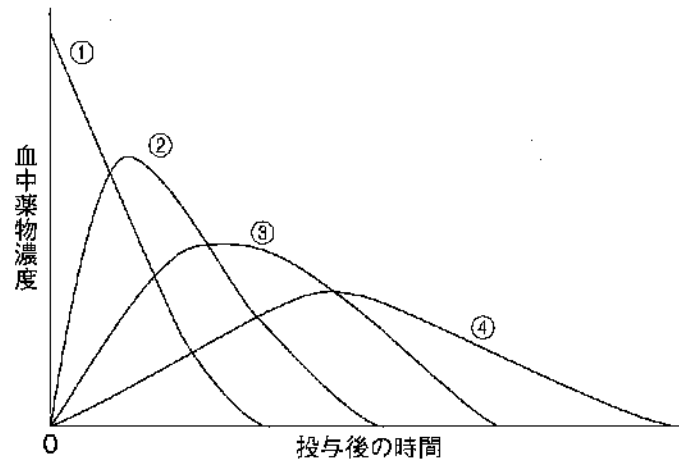
- a ①—脂質膜
- b ②—*Porphyromonas* 属
- c ③—付着因子と受容体
- d ④—共凝集

問14 毒薬は麻薬及び向精神薬取締法において規制されており、白地に赤<sup>①</sup>枠、赤字で薬品名と「毒」の表示が義務付けられている。<sup>②</sup>その保管については、他の医薬品と区別したうえで施錠して保管する必要がある。<sup>③</sup>毒薬の代表例として、歯のホワイトニングに用いる歯科用漂白剤<sup>④</sup>などが該当する。

下線部で正しいのはどれか。1つ選べ。

- a ①
- b ②
- c ③
- d ④

**問15** 経口投与、皮下注射、筋肉内注射、および静脈内注射の血中薬物濃度-時間曲線を図に示す。



初回通過効果を受けるのはどれか。1つ選べ。

- a ①
- b ②
- c ③
- d ④

**問16** 抗悪性腫瘍薬に特徴的な副作用はどれか。2つ選べ。

- a 喘息
- b 骨髄抑制
- c 口腔粘膜炎
- d 満月様顔貌

**問17** ペリクルの作用でう蝕誘発能を高めるのはどれか。1つ選べ。

- a 歯面の脱灰抑制
- b 歯面の再石灰化促進
- c 歯面への物理的刺激からの保護
- d 歯面への口腔細菌の選択的付着

**問18** 歯石沈着予防の効能がある歯磨剤配合成分はどれか。1つ選べ。

- a ヒノキチオール
- b 塩化リゾチーム
- c デキストラナーゼ
- d ポリリン酸ナトリウム

**問19** 根面う蝕の特徴はどれか。1つ選べ。

- a 若年者に頻発する。
- b セメント質に局限する。
- c 歯肉退縮の影響を受ける。
- d 男性より女性に多くみられる。

問20 ある集団の口腔診査結果の一部を示す。

性別	年齢	DMFT 指数	6 mm 以上の 歯周ポケットの有無
男	55	15	あり
男	52	4	なし
女	48	2	なし
男	50	10	あり
女	45	8	あり

分類の組合せで正しいのはどれか。2つ選べ。

- a 性別————名義尺度
- b 年齢————順序尺度
- c DMFT 指数————比率尺度
- d 6 mm 以上の歯周ポケットの有無——間隔尺度

問21 口腔保健支援センターの業務で正しいのはどれか。2つ選べ。

- a 障害者への歯科診療
- b 歯科医師への情報提供
- c 対人歯科保健サービス
- d 歯科口腔保健に関する普及啓発活動

問22 1歳6か月児歯科健康診査のう蝕罹患型の結果を表に示す。

う蝕罹患型	人数(人)
O <sub>1</sub> 型	330
O <sub>2</sub> 型	645
A型	17
B型	5
C型	3

正しいのはどれか。2つ選べ。

- a う蝕の治療が必要な者の割合は2.5%である。
- b 一般的な保健指導でよい者の割合は33%である。
- c 下顎前歯部にう蝕を認める者の割合は3%である。
- d 白歯部および上顎前歯部にう蝕がある者の割合は1.7%である。

問23 学校歯科健康診断の記号(歯式)で正しいのはどれか。1つ選べ。

- a 要注意乳歯：△
- b う歯(処置歯)：○
- c う歯(未処置歯)：CO
- d 喪失歯(永久歯)：×

問24 漢字を修得していない児童や外国人等のために、公共図書館の廊下に設置したマーク（別冊 No. 1）を別に示す。

この対応の基になる理念はどれか。1つ選べ。

- a プライマリヘルスケア
- b ヘルスプロモーション
- c ユニバーサルデザイン
- d ポピュレーションアプローチ

別冊  
問題 A No. 1 図

問25 2020年の日本、アメリカ合衆国、フランス、スイスの0歳児の平均余命を表に示す。

国	男	女
①	74.5	80.2
②	79.1	85.1
③	81.0	85.1
④	81.6	87.7

（単位：年）

日本はどれか。1つ選べ。

- a ①
- b ②
- c ③
- d ④

問26 NCDs はどれか。2つ選べ。

- a 結核
- b 糖尿病
- c 誤嚥性肺炎
- d 脳血管疾患

問27 市町村が実施する母子保健事業はどれか。2つ選べ。

- a 妊産婦健康診査
- b 母子健康手帳の交付
- c 新生児マススクリーニング
- d 小児慢性特定疾病医療費助成制度

問28 特定健康診査について正しいのはどれか。1つ選べ。

- a 実施主体は都道府県である。
- b 対象者は65歳以上の者である。
- c 健康増進法に基づいて実施される。
- d メタボリックシンドロームに着目して行われる。

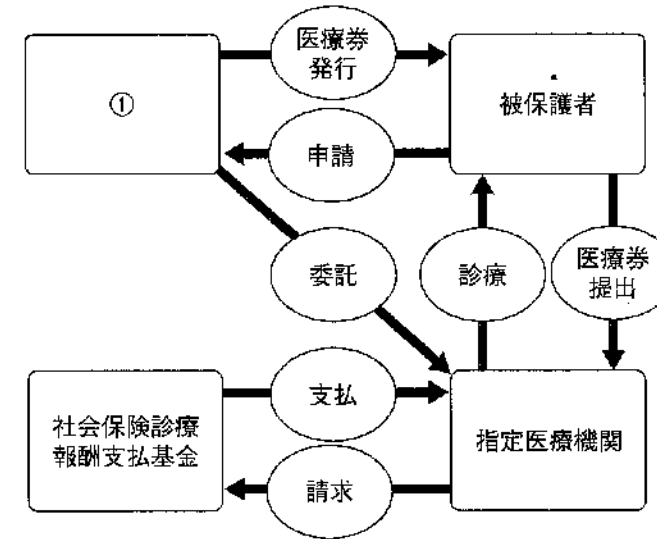
問29 精神保健福祉分野で担っている保健所の業務はどれか。1つ選べ。

- a 訪問指導の実施
- b 専門的な技術指導
- c 自立支援医療の申請受付
- d 精神障害者保健福祉手帳の交付

問30 業務記録の作成が義務付けられているのはどれか。2つ選べ。

- a 医師
- b 歯科医師
- c 歯科衛生士
- d 歯科技工士

問31 生活保護法に基づく医療扶助の仕組みを図に示す。



①はどれか。1つ選べ。

- a 保健所
- b 福祉事務所
- c 市町村保健センター
- d 地域包括支援センター

問32 2020（令和2）年の就業歯科衛生士の現状で正しいのはどれか。1つ選べ。

- a 病院の就業者は約10%である。
- b 年齢階級別では45～49歳が最も多い。
- c 資格取得者の約70%は未就業者である。
- d 就業者数は2年前よりも5%以上増加している。

問33 歯科衛生士業務における情報収集で適切なのはどれか。2つ選べ。

- a 計画立案後も情報収集を継続する。
- b 観察した非言語的な行動も情報に含める。
- c 対象者の発言内容は歯科衛生士の解釈を加える。
- d 歯科衛生上の問題を特定してから情報収集を開始する。

問34 高齢者とその家族に対するインフォームド・コンセントで適切なのはどれか。2つ選べ。

- a 患者の意思決定が最も重要である。
- b 患者に同意能力がない場合は代理同意が必要である。
- c 説明の不明点を確認しなくても、得た同意は有効である。
- d 患者の意思表示がない場合、黙示の同意とすることができる。

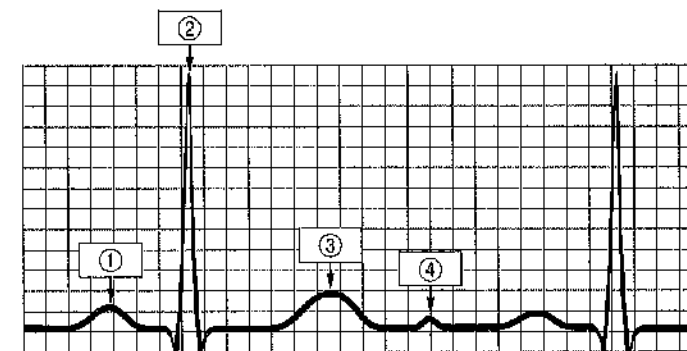
問35 歯科衛生士の秘密保持義務〈守秘義務〉で正しいのはどれか。1つ選べ。

- a 患者の死亡により消滅する。
- b 罰則規定のない努力義務である。
- c 歯科衛生士でなくなった後も継続する。
- d 研究を目的とする場合には適用が除外される。

問36 Japan Coma Scale 〈JCS〉で3を表すのはどれか。1つ選べ。

- a 普通の呼びかけで容易に開眼する。
- b 痛み刺激に対し払いのける動作をする。
- c 大きな声または体を揺さぶることにより開眼する。
- d 覚醒はしているが自分の名前・生年月日が言えない。

問37 心電図の波形を示す。



心房の興奮を示すのはどれか。1つ選べ。

- a ①
- b ②
- c ③
- d ④

**問38** 56歳の男性。下顎左側第一小白歯歯頸部の黒変を主訴として来院した。診断の結果、コンポジットレジン修復を行うことになった。う蝕罹患歯質除去中の口腔内写真（別冊 No. 2）を別に示す。

本症例において、矢印の材料と同じ目的で使用できるのはどれか。1つ選べ。

- a ウッドウェッジ
- b コットンロール
- c ガムリトラクター
- d セクショナルマトリックス

別 冊  
問題 A No. 2 写真

**問39** 象牙質知覚過敏症の治療に用いる薬剤はどれか。2つ選べ。

- a フッ化ナトリウム
- b シュウ酸カリウム
- c 水酸化カルシウム
- d 次亜塩素酸ナトリウム

**問40** 24歳の女性。上顎左側中切歯の咬合痛を主訴に来院した。昨日自宅で転倒し、同部を家具で強打したという。隣在歯よりわずかに大きめな動揺が認められる。打診では水平打診および垂直打診に痛みを訴え、冷エアゾールによる冷熱刺激には反応がなかった。続けて行った検査時の写真（別冊 No. 3）を別に示す。

使用している器材はどれか。1つ選べ。

- a 透照診用装置
- b 電気歯髄診断器
- c 電氣的根管長測定器
- d レーザー蛍光強度測定器

別 冊  
問題 A No. 3 写真

**問41** 52歳の女性。下顎左側第二大臼歯の咬合痛を主訴に来院した。慢性化膿性根尖性歯周炎と診断され、根管拡大形成まで終了した。根管に対してガッタパーチャポイントを用いた操作を行っている写真（別冊 No. 4A）およびそれに続いて使用する器具の写真（別冊 No. 4B）を別に示す。

Bの次に用いる材料はどれか。1つ選べ。

- a ペーパーポイント
- b マスターポイント
- c アクセサリーポイント
- d プラスチックポイント

別 冊  
問題 A No. 4A、B 写真

**問42** 根管治療後に患者より着衣の異常の申し出があった。右側肩部の写真（別冊 No. 5）を別に示す。

脱色の原因となった薬剤はどれか。1つ選べ。

- a EDTA 溶液
- b ポビドンヨード
- c ホルマリングアヤコール
- d 次亜塩素酸ナトリウム溶液

別 冊  
問題 A No. 5 写真

**問43** 55歳の男性。下顎右側臼歯部歯肉の腫脹を主訴として来院した。診断の結果、下顎右側第一大臼歯部に薬剤を投与することになった。薬剤投与中の口腔内写真（別冊 No. 6A）と使用した薬剤の写真（別冊 No. 6B）を別に示す。

薬剤投与の目的はどれか。1つ選べ。

- a 症状の緩解
- b 歯周組織の再生
- c 歯周ポケットの無菌化
- d バイオフィルムの破壊

別 冊  
問題 A No. 6A、B 写真

**問44** 55歳の女性。上顎右側臼歯部のブラッシング時の痛みを主訴として来院した。2年前から症状を自覚するようになったという。歯周基本治療後に歯周外科治療を行った。初診時(別冊 No. 7A)と術後3か月の口腔内写真(別冊 No. 7B)を別に示す。

本症例で行った歯周外科治療はどれか。1つ選べ。

- a 歯肉弁側方移動術
- b 両側乳頭弁移動術
- c 歯肉弁歯冠側移動術
- d 歯肉弁根尖側移動術

別 冊  
問題 A No. 7A、B 写真

**問45** 正常歯列を有する有歯顎者におけるグループファンクションの咬合様式で、左側方運動時に常に離開する部位はどれか。2つ選べ。

- a 右側犬歯
- b 左側犬歯
- c 右側大白歯
- d 左側小白歯

**問46** ラミネートベニアの装着に用いるのはどれか。1つ選べ。

- a リン酸亜鉛セメント
- b 接着性レジンセメント
- c グラスアイオノマーセメント
- d 酸化亜鉛ユージノールセメント

**問47** 可撤性義歯の印象採得後の印象体の写真(別冊 No. 8)を別に示す。

矢印で示す材料の特徴はどれか。2つ選べ。

- a 弾性材料である。
- b 熱可塑性材料である。
- c 筋圧形成に使用する。
- d 概形印象採得に使用する。

別 冊  
問題 A No. 8 写真

**問48** 失活歯に対する支台築造で、直接法と比較した間接法の特徴はどれか。2つ選べ。

- a 来院回数が多い。
- b 1回のチェアタイムが長い。
- c 適正な支台歯形態が得られやすい。
- d 窩洞にアンダーカットがあってもよい。

**問49** 粘膜疾患と好発部位の組合せで正しいのはどれか。2つ選べ。

- a ヘルパンギーナ———下 唇
- b Koplik 〈コプリック〉斑———頬粘膜
- c Quincke 〈クインケ〉浮腫———上 唇
- d Fordyce 〈フォーダイス〉斑———歯 肉

**問50** 口腔内の表面麻酔法として正しいのはどれか。2つ選べ。

- a 炎症部位にも適用できる。
- b 麻酔する粘膜は湿潤状態にしておく。
- c スプレー式の麻酔薬は粘膜に直接吹き付ける。
- d 薬剤を適用して2分以上待ってから処置を開始する。

**問51** 経皮的動脈血酸素飽和度で正しいのはどれか。2つ選べ。

- a 幼児では80%程度である。
- b 喫煙の有無が値に影響する。
- c 呼吸運動の有無を判断できる。
- d 健康な成人では97~98%である。

**問52** 初診時の口腔内写真(別冊 No. 9)を別に示す。

Hellman の咬合発育段階はどれか。1つ選べ。

- a IIC
- b IIIA
- c IIIB
- d IIIC

別冊  
問題 A No. 9 写真

**問53** 矯正歯科治療に用いる器具の写真(別冊 No. 10)を別に示す。

用途はどれか。1つ選べ。

- a ブラケットの保持
- b 維持バンドの保持
- c アーチワイヤーの結紮
- d アーチワイヤーの屈曲

別冊  
問題 A No. 10 写真

**問54** 加強固定で用いるのはどれか。2つ選べ。

- a ヘッドギア
- b タングクリップ
- c ファンクションレギュレーター
- d ナンスのホールディングアーチ

**問55** 矯正装置を装着した口腔内写真（別冊 No. 11）を別に示す。歯科医師より、装着時の説明・指導を指示された。

説明・指導の内容で正しいのはどれか。2つ選べ。

- a 患者自身による装置の着脱が必要である。
- b 患者自身が口腔習癖をやめる努力を促す装置である。
- c 装置の破損がないか、定期的に管理・確認が必要である。
- d 歯列の安定が得られたと判断された時点で自然保定に移行する。

別 冊  
問題 A No. 11 写真

**問56** 顎骨の部位と成長方向の組合せで正しいのはどれか。1つ選べ。

- a 上顎結節部——前 方
- b 上顎間縫合——前上方
- c 下顎枝——後 方
- d 下顎頭——後下方

**問57** 4歳8か月の男児。下顎右側第一乳臼歯のう蝕治療を希望して来院した。3歳児健康診査でう蝕を指摘されていたが痛みがないため放置していたところ、3日前に食事中に歯冠が破折したという。診察の結果、下顎右側第一乳臼歯を抜歯し、バンドループ保険装置を装着することになった。初診時の口腔内写真（別冊 No. 12A）と器材の写真（別冊 No. 12B）を別に示す。

使用する器材はどれか。1つ選べ。

- a ①
- b ②
- c ③
- d ④

別 冊  
問題 A No. 12A、B 写真

**問58** 介護予防の基本チェックリストにある質問項目はどれか。2つ選べ。

- a 口の渇きが気になりますか
- b 1年に1回以上、歯医者にいきますか
- c お茶や汁物等でむせることがありますか
- d さきいか・たくあんくらいの堅さの食べ物が噛めますか

問59 高齢者の精神疾患で多いのはどれか。2つ選べ。

- a うつ
- b 認知症
- c てんかん
- d 統合失調症

問60 80歳の男性。食事摂取量の減少を主訴として家族とともに来院した。食事に時間がかかるようになったという。口腔機能に関する検査結果を表に示す。

検査項目	検査結果	基準値
EAT-10	2点	2点
サクソテスト	1 g/2分	2 g/2分
感圧シートによる試験	480 N	500 N
グルコース含有グミゼリーによる試験	120 mg/dL	100 mg/dL

機能が低下していると考えられるのはどれか。2つ選べ。

- a 嚥下
- b 咀嚼
- c 咬合力
- d 唾液分泌

問61 Duchenne〈デュシェンヌ〉型筋ジストロフィーの口腔の特徴はどれか。2つ選べ。

- a 開咬
- b 巨舌
- c 矮小歯
- d 象牙質形成不全

問62 65歳の女性。脳血管障害があり、右側の鼻唇溝消失、口角の下垂、舌の右側偏位が認められ、摂食嚥下障害がある。

口腔衛生管理上の留意点はどれか。2つ選べ。

- a 頭部を後屈する。
- b 右半身を下にする。
- c バイタルサインを確認する。
- d 吸引付き歯ブラシを用いる。

問63 歯科衛生士が行う歯科予防処置はどれか。2つ選べ。

- a 深い裂溝への小窩裂溝填塞
- b 歯周病患者へのスケーリング
- c 歯面研磨によるステインの除去
- d 初期う蝕部へのフッ化ジアンミン銀塗布

**問64** ライフステージ別の口腔保健管理の組合せで正しいのはどれか。1つ選べ。

- a 妊産婦期——妊娠中のプロフェッショナルケアは避ける。
- b 幼児期——間食は食事の一部のため、内容や頻度の制限はない。
- c 学齢期——保護者による仕上げ磨きは不要である。
- d 老年期——オーラルフレイル予防のための介入が必要である。

**問65** 生活習慣とそれに関連する生活習慣病を表に示す。

生活習慣	生活習慣病
①	2型糖尿病、肥満、高脂血症、高尿酸血症、循環器疾患、大腸癌、歯周病など
②	2型糖尿病、肥満、高脂血症、高血圧症
③	肺扁平上皮癌、循環器疾患、慢性気管支炎、脳血管障害、肺気腫、歯周病など
④	アルコール性肝障害、(歯周病)

①はどれか。1つ選べ。

- a 喫煙
- b 飲酒
- c 食生活
- d 運動習慣

**問66** 42歳の女性。口腔内写真(別冊 No. 13)を別に示す。

矢印の歯肉形態に關与するのはどれか。2つ選べ。

- a 喫煙
- b 口呼吸
- c 咬合性外傷
- d 不適切なブラッシング

別冊  
問題 A No. 13 写真

**問67** 55歳の男性。初診以来来院が途絶えていたが、2年ぶりに再初診で来院した。初診時と再初診時の歯周組織検査結果の一部を表に示す。

【初診時】

頬側	クリニカルアタッチメントレベル (mm)	5	3	6
側	PPD (mm)	⑤	④	⑤
歯種		16		
口蓋側	PPD (mm)	⑤	3	3
側	クリニカルアタッチメントレベル (mm)	4	2	3
動揺度 (Miller の分類)		1		

○印：プロービング時の出血

【再初診時】

頬側	クリニカルアタッチメントレベル (mm)	6	4	6
側	PPD (mm)	⑤	3	4
歯種		16		
口蓋側	PPD (mm)	⑥	④	④
側	クリニカルアタッチメントレベル (mm)	5	2	3
動揺度 (Miller の分類)		2		

○印：プロービング時の出血



初診時に比べた再初診時の歯周組織状態として正しいのはどれか。2つ選べ。

- a BOP (+) の部位は増加している。
- b アタッチメントロスが生じている。
- c 動揺度は1~2 mm に増加している。
- d 歯根露出部位の割合は減少している。

**問68** 70歳の男性。下顎前歯の歯肉腫脹を主訴として来院した。ペースメーカーを使用している。初診時のエックス線画像 (別冊 No. 14) を別に示す。

矢印の付着物の除去に用いるのはどれか。2つ選べ。

- a エアスケーラー
- b 超音波スケーラー
- c グレーシータイプキュレット
- d サブソニックブラシシステム

別冊  
問題 A No. 14 写真

**問69** 超音波スケーラーによる歯周ポケット内洗浄時の注意事項で正しいのはどれか。2つ選べ。

- a インサートチップはポケット底部まで挿入する。
- b 歯周ポケット内の洗浄のためエアロゾルの心配はない。
- c 水量はインサートチップの先端から線状に出るように調節する。
- d 挿入したインサートチップは根面に沿って素早く上下左右に動かす。

**問70** グレーシータイプキュレット# 13の写真(別冊 No. 15)を別に示す。

歯周ポケット内での操作について正しいのはどれか。1つ選べ。

- a ポケットへの挿入時には①を歯面と平行にする。
- b ストローク中の歯面と②の角度は90度である。
- c ポケットへの挿入時は③と歯面を0度にする。
- d ストローク中の歯面と④の角度は70度である。

別冊  
問題 A No. 15 写真

**問71** RDA 値に影響する歯面研磨剤の成分はどれか。2つ選べ。

- a シリカ
- b グリセリン
- c 炭酸カルシウム
- d フッ化ナトリウム

**問72** う蝕活動性試験の検体と因子を表に示す。

	試験名	検体	因子
①	Hadley test	プラーク	宿主因子
②	Dentocult®-LB	プラーク	微生物因子
③	Dentobuff®-Strip	唾液	微生物因子
④	グルコースクリアランステスト	唾液	宿主因子

正しい組合せはどれか。1つ選べ。

- a ①
- b ②
- c ③
- d ④

**問73** 5歳の女兒。幼稚園での歯科検診の事後措置のため来院した。患者が持参した検診結果を以下に示す。

CO	/	/	/	/	/	/	/	/	CO
E	D	C	B	1	1	B	C	D	E
E	D	C	B	1	A	B	C	D	E
/	/	/	/	/	/	CO	CO	/	/

う蝕の予防処置計画として適切なのはどれか。2つ選べ。

- a フッ化ジアンミン銀を塗布する。
- b 自宅で毎日法のフッ化物洗口を実施する。
- c リン酸酸性フッ化ナトリウムの歯面塗布を行う。
- d フッ化物配合歯磨剤の使用は、就寝前の1回に留める。

**問74** 4歳の女児(体重18kg)。2%フッ化ナトリウム溶液を用いてフッ化物  
歯面塗布を行うことになった。

誤飲して悪心・嘔吐が生じる可能性がある最小中毒量はどれか。1つ選べ。

- a 0.4 mL
- b 3.3 mL
- c 4.0 mL
- d 8.0 mL

**問75** 歯のフッ素症について正しいのはどれか。1つ選べ。

- a 主に乳歯に現れる。
- b 一般にう蝕罹患率が低い。
- c 象牙質の形成不全症である。
- d フッ化物による急性中毒である。

**問76** 5歳児に家庭でフッ化物洗口を行う。

保護者への説明で適切なのはどれか。2つ選べ。

- a 洗口液は1回20 mL使用する。
- b 洗口液はガラス容器に分注する。
- c 洗口用顆粒剤は保護者が保管する。
- d 洗口用顆粒剤は水道水で溶解する。

**問77** 小窩裂溝充填材の説明で正しいのはどれか。2つ選べ。

- a レジン系充填材は簡易防湿で行う場合がある。
- b レジン系充填材は0.3~0.5%のリン酸溶液で酸処理を行う。
- c セメント系充填材は萌出途中の歯への応用が可能である。
- d セメント系充填材はレジン系充填材に比較して耐摩耗性に劣る。

**問78** 行動変容について正しいのはどれか。2つ選べ。

- a 行動変容のプロセスについて「コミットメント」は認知的方略である。
- b 自己効力感を高めるためには信頼できる他者からの言語的説得は有効である。
- c 行動変容ステージモデルの準備状況が低いステージでは行動変容が起きやすい。
- d 健康信念モデルでは、疾病への脅威の認知は「疾病への易罹患性」と「疾病の重大性」からなる。

**問79** 生活習慣と関連する疾患の組合せで正しいのはどれか。2つ選べ。

- a 喫煙——高血圧症
- b 運動不足——糖尿病
- c 睡眠不足——脂質異常症
- d 過度な飲酒——慢性閉塞性肺疾患

**問80** 歯ブラシについて正しいのはどれか。2つ選べ。

- a 構造は「頭頸部」「刷毛部」「把柄部」からなる。
- b 刷毛の硬さは毛の太さに比例し、毛の長さに反比例する。
- c 規格は「日本産業規格〈JIS〉」と「国際標準化機構〈ISO〉」によるものがある。
- d 家庭用品品質表示法により「毛の長さ」を表示することが定められている。

**問81** 70歳の女性。定期健診で来院した。口の渇きと不快感があるという。歯科医師の診断の結果、形状の異なる2種類の口腔保湿剤を比較して説明することになった。

下線部分で適切なのはどれか。2つ選べ。

スプレータイプの保湿剤は素早く口腔内に広げられます。手軽に使用でき、外出時にもお勧めです。<sup>①</sup>ジェルタイプに比べて持続性が高いです。

ジェルタイプは塗布後、舌でなじませて広げます。指やスポンジブラシを使ってもよいです。口腔機能の向上のため、マッサージの際の潤滑剤として使用でき、塗りなおす際は、<sup>②</sup>前回塗った上から塗り重ねてください。<sup>③</sup>

- <sup>④</sup>
- a ①
  - b ②
  - c ③
  - d ④

**問82** 成人の集団を対象に歯周炎の進行度を把握する指標として適切なのはどれか。1つ選べ。

- a GI
- b PI
- c PCR
- d PHP

**問83** 一般用医薬品（第3類医薬品）に該当するフッ化物洗口剤の購入について正しいのはどれか。2つ選べ。

- a 使用者以外でも購入できる。
- b インターネットでの購入が可能である。
- c 歯科医師による処方せんが必要である。
- d 薬剤師の対面による指導が必要である。

**問84** 「喫煙」について、令和元年国民健康・栄養調査では、「現在習慣的に喫煙している者の割合（20歳以上、性・年齢階級別）」は総数で16.7%であった。性別では、すべての年齢階級で①のほうが高く、①のうち年齢階級別で最も高かったのは②であった。なお、健康日本21（第3次）「成人の喫煙率減少（やめたい者がやめる）」の目標では、第2次同様の③と設定している。

□に入る組合せで正しいのはどれか。1つ選べ。

- |   |    |      |     |
|---|----|------|-----|
|   | ①  | ②    | ③   |
| a | 男性 | 30歳代 | 7%  |
| b | 男性 | 40歳代 | 12% |
| c | 女性 | 30歳代 | 7%  |
| d | 女性 | 40歳代 | 12% |

問85 55歳の男性。健康診断結果の一部を表に示す。

	項目	検査結果
①	HbA1c	7.5%
②	トリグリセライド	126 mg/dL
③	LDL コレステロール	155 mg/dL
④	HDL コレステロール	55 mg/dL

基準値内はどれか。2つ選べ。

- a ①
- b ②
- c ③
- d ④

問86 母親が乳児を連れて来院した。乳児の適切な離乳食の状態を聞きたいという。乳児はほぼ標準の身体発育であり、一人座りができ、移動はハイハイをしているが、つかまり立ちはまだできない。

適切な離乳食の状態はどれか。1つ選べ。

- a 舌でつぶせる固さのもの
- b 手づかみ食べしやすいもの
- c 歯ぐきでつぶせる固さのもの
- d 滑らかにすりつぶした状態のもの

問87 必須アミノ酸のうち含硫アミノ酸はどれか。1つ選べ。

- a リジン
- b システイン
- c メチオニン
- d トリプトファン

問88 許可基準型の病者用食品はどれか。1つ選べ。

- a とろみ調整用食品
- b 乳児用調製液状乳
- c アレルゲン除去食品
- d えん下困難者用食品

問89 1歳6か月の男児。1歳6か月児健康診査で保健センターを訪れた。食事に関する相談を希望しており、摂取すべき栄養については栄養士が指導し、食べ方の指導を歯科衛生士が行うことになった。保護者からの相談内容を示す。

【保護者からの相談内容】

何をどれだけ食べさせたらよいかわからない。⇒栄養士が指導  
食卓が汚れるので手づかみ食べをやめさせたい。

歯科衛生士の指導で適切なのはどれか。2つ選べ。

- a 手づかみ食べを通じて一口量を覚えます。
- b すぐにスプーンやフォークを使わせましょう。
- c 手づかみ食べのできない軟らかい食形態にしましょう。
- d 手づかみ食べにより自分で食べる楽しみが増えています。

問90 健康教育の具体的目標はどれか。2つ選べ。

- a 行動変容
- b 技術確認
- c 状況認知
- d 知識修得

問91 唾液分泌量を評価する検査はどれか。2つ選べ。

- a ガムテスト
- b サクソンテスト
- c 唾液湿潤度検査
- d 口腔粘膜湿潤度検査

問92 消毒薬の適用範囲を表に示す。

	適用対象		
	手指 皮膚	粘膜	器具
①	×	×	◎
②	◎	◎	×
③	◎	×	◎
④	◎	◎	◎

③に当てはまるのはどれか。1つ選べ。

- a フタラール
- b ポビドンヨード
- c 消毒用エタノール
- d ベンザルコニウム塩化物

問93 材料の写真（別冊 No. 16）を別に示す。

この材料の特徴はどれか。2つ選べ。

- a 熱伝導性が悪い。
- b 不可逆性である。
- c 非弾性印象材である。
- d 化学的反応により硬化する。

別 冊  
問題 A No. 16 写真

問94 辺縁封鎖性が良好で歯髄鎮静効果のある仮封材はどれか。1つ選べ。

- a ストップング
- b 水硬性仮封材
- c 仮封用軟質レジン
- d 酸化亜鉛ユージノールセメント

**問95** 隔壁における適応窩洞（Black の分類）と使用器具の組合せを表に示す。

	適応窩洞	器具
①	2級	トッフルマイヤー型リテーナー
②	3級	ウェッジ
③	4級	サービカルマトリックス
④	5級	クラウンフォーム

正しいのはどれか。2つ選べ。

- a ①
- b ②
- c ③
- d ④

**問96** 40歳の女性。前歯部の変色を主訴として来院した。う蝕は認められず、テトラサイクリンによる変色と歯科医師に診断されたため、ポーセレンラミネートベニア修復を行うことになった。

処置内容で正しいのはどれか。2つ選べ。

- a 支台歯形成時に局所麻酔を行う。
- b 支台歯形成後にシェードテイキングを行う。
- c 試適時の色調確認の際はトライインペーストを使用する。
- d 装着前にはラミネートベニアの内面側にエッチング処理を行う。

**問97** 全部床義歯製作のためろう義歯の試適を行う。製作過程の写真（別冊 No. 17A）と器材の写真（別冊 No. 17B）を別に示す。

これから行う処置で使用する器材はどれか。2つ選べ。

- a ①
- b ②
- c ③
- d ④

別冊  
問題 A No. 17A、B 写真

**問98** 87歳の女性。10年前に装着した上顎の全部床義歯の不適合を主訴として来院した。診断の結果、金属床の義歯を新製することになった。金属床の特徴について説明するよう歯科医師より指示があった。

説明で正しいのはどれか。2つ選べ。

- a 吸水性が高いです。
- b 強度に優れています。
- c 温度を感じにくいです。
- d 上あごの厚さは薄いです。

**問99** 亜酸化窒素（笑気）吸入鎮静法は、意識のない状態<sup>①</sup>で、歯科治療に対する恐怖心や不安による緊張を緩和する方法である。30%の亜酸化窒素を酸素に混合して吸入させる。亜酸化窒素のボンベは黒色<sup>②</sup>で、流量計は青色<sup>③</sup>であり、ボンベの色と異なるため注意が必要である。

<sup>④</sup>  
下線部で正しいのはどれか。2つ選べ。

- a ①
- b ②
- c ③
- d ④

**問100** 歯槽骨整形手術で使用する器具の写真（別冊 No. 18）を別に示す。

用途との組合せで正しいのはどれか。2つ選べ。

- a ①——骨鋭縁部の除去
- b ②——骨削除片の除去
- c ③——骨鋭縁部の平滑化
- d ④——粘膜骨膜弁の形成

別冊  
問題 A No. 18 写真

**問101** 14歳の女子。矯正治療を行うことになった。マルチブラケット装置の装着のために、ダイレクトボンディング法で金属製ブラケットを歯面に接着した。

術式で正しいのはどれか。1つ選べ。

- a 接着材は歯頸側に塗布する。
- b 光照射は各近遠心方向から行う。
- c エッチング材の塗布後はエアで乾燥する。
- d フッ化物配合の研磨ペーストで歯面研磨をする。

**問102** 8歳の女兒。上顎の過成長による上顎前突を改善するためにヘッドギアを装着することになった。器具の写真（別冊 No. 19）を別に示す。

製作時または装着時に必要なのはどれか。2つ選べ。

- a ①
- b ②
- c ③
- d ④

別冊  
問題 A No. 19 写真

**問103** 55歳の女性。歯科治療を希望して来院した。3年前に脳出血を患い、麻痺があるという。来院時の様子（別冊 No. 20）を別に示す。

チェアまでの誘導で適切なのはどれか。2つ選べ。

- a 杖をついている手をひく。
- b 患者の歩行速度に合わせる。
- c 介助が必要か本人の希望を聞く。
- d 患者の右側からチェアに座ってもらう。

別冊

問題 A No. 20 写真

**問104** 85歳の男性。家族から訪問診療による口腔衛生管理の依頼を受けた。主な介護者である妻から「口腔清掃のやり方を教えて欲しい」と訴えがあった。

男性の状態を表に示す。

要介護度：4

障害高齢者の日常生活自立度：ランク C1

口腔内状況：現在歯数 18 本、多量のプラーク付着、中程度の歯肉発赤

BDR 指標：B=c2、D=c、R=c

MWST：2点

歯科衛生士の対応で適切なのはどれか。2つ選べ。

- a 洗口剤の使用を勧める。
- b 口腔清掃不良の部位を示す。
- c 歯間ブラシの使用を勧める。
- d 嚥下機能に問題がないことを説明する。

**問105** 27歳の女性。右側臼歯部の冷水痛を訴えて来院した。口腔内診査ではう蝕は認められない。エックス線撮影を行うことになった。

適切な撮影法はどれか。2つ選べ。

- a 咬合法
- b 咬翼法
- c 二等分法
- d Waters 撮影法

**問106** エックス線フィルムと比較した場合、固体半導体センサーを利用する利点はどれか。2つ選べ。

- a センサーの厚みが薄い。
- b コーンカットが生じにくい。
- c コントラストを調整できる。
- d 撮影後ただちに画像処理される。

**問107** 5歳の男児。歯科診療中に突然意識を失ったため、緊急通報をし AED を準備した。

対応として適切なのはどれか。2つ選べ。

- a 呼吸の確認は 20 秒以内に行う。
- b 胸骨圧迫は 150 回/分のペースで行う。
- c 救助者が 2 人の場合は胸骨圧迫 15 回実施後、人工呼吸 2 回を実施する。
- d 未就学児用パッドがなかった場合、小学生～大人用パッドを使用してもよい。

**問108** 心電図検査の補助として四肢誘導の電極を装着することになった。

左手首に装着する電極色で正しいのはどれか。1つ選べ。

- a 赤
- b 黄
- c 黒
- d 緑

**問109** 75歳の女性。みそ汁などのスープを飲むときに、鼻からスープが漏れてくることがたびたび起こるようになったことを主訴に来院した。歯科医師の診断により、鼻咽腔閉鎖不全が認められ、基礎訓練を指導するよう指示を受けた。適切なのはどれか。2つ選べ。

- a 口唇訓練
- b シャキア法
- c ブローイング訓練
- d プッシング・プリング訓練

**問110** 70歳の女性。座位で食事中にむせて誤嚥が疑われたためドレナージをすることになった。

適切な体位はどれか。1つ選べ。

- a 仰臥位
- b 腹臥位
- c 右側臥位
- d 左側臥位

2023 年度  
第 2 回 齒科衛生士 模擬試験

問 題 A

別 冊

図 No. 1 (問 24)



写真 No. 2 (問 38)

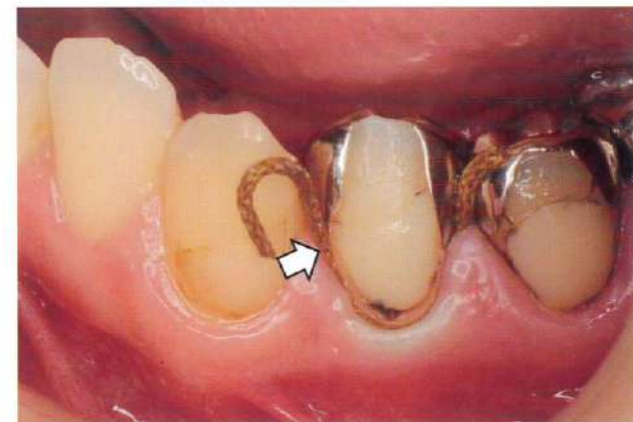


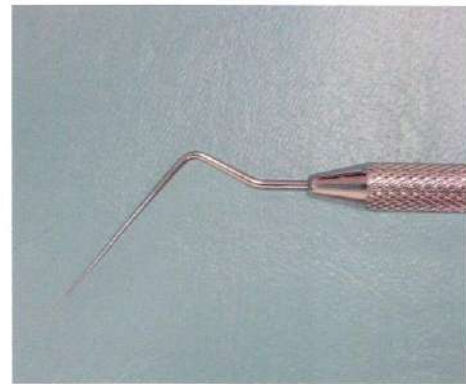
写真 No. 3 (問 40)



写真 No. 4 (問 41)



A



B

写真 No. 5 (問 42)



写真 No. 6 (問 43)



A



B

写真 No. 7 (問 44)

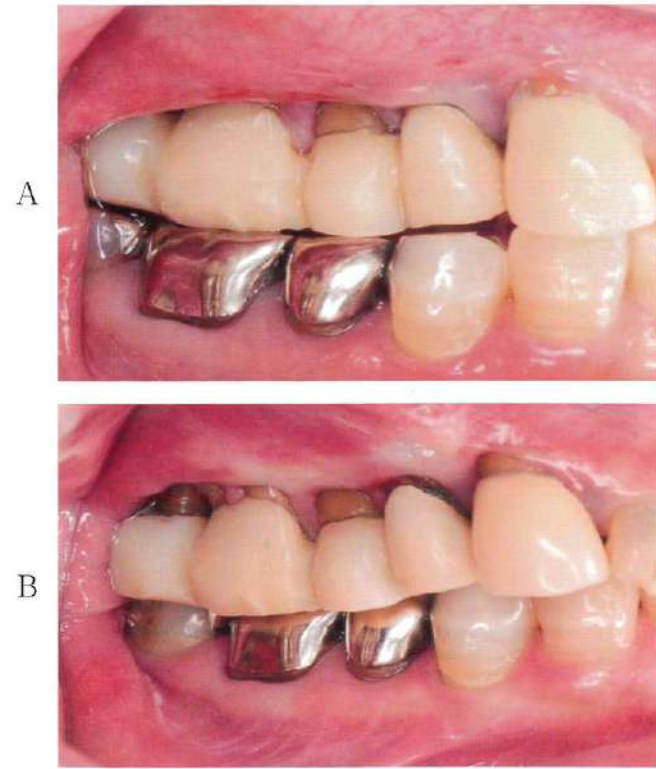


写真 No. 8 (問 47)



写真 No. 9 (問 52)



写真 No. 10 (問 53)

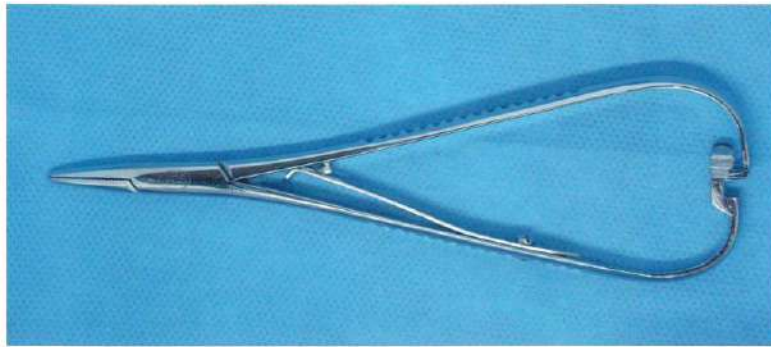


写真 No. 11 (問 55)

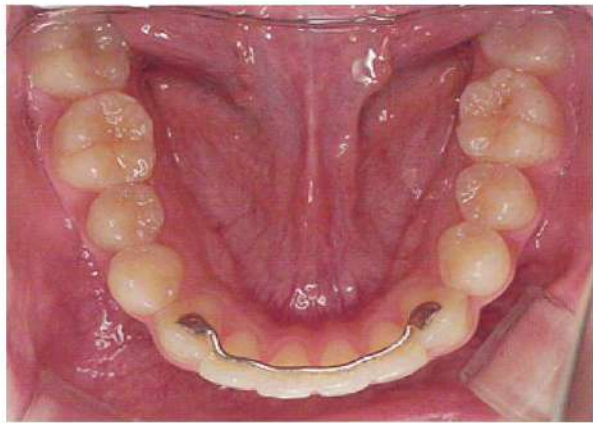


写真 No. 12 (問 57)

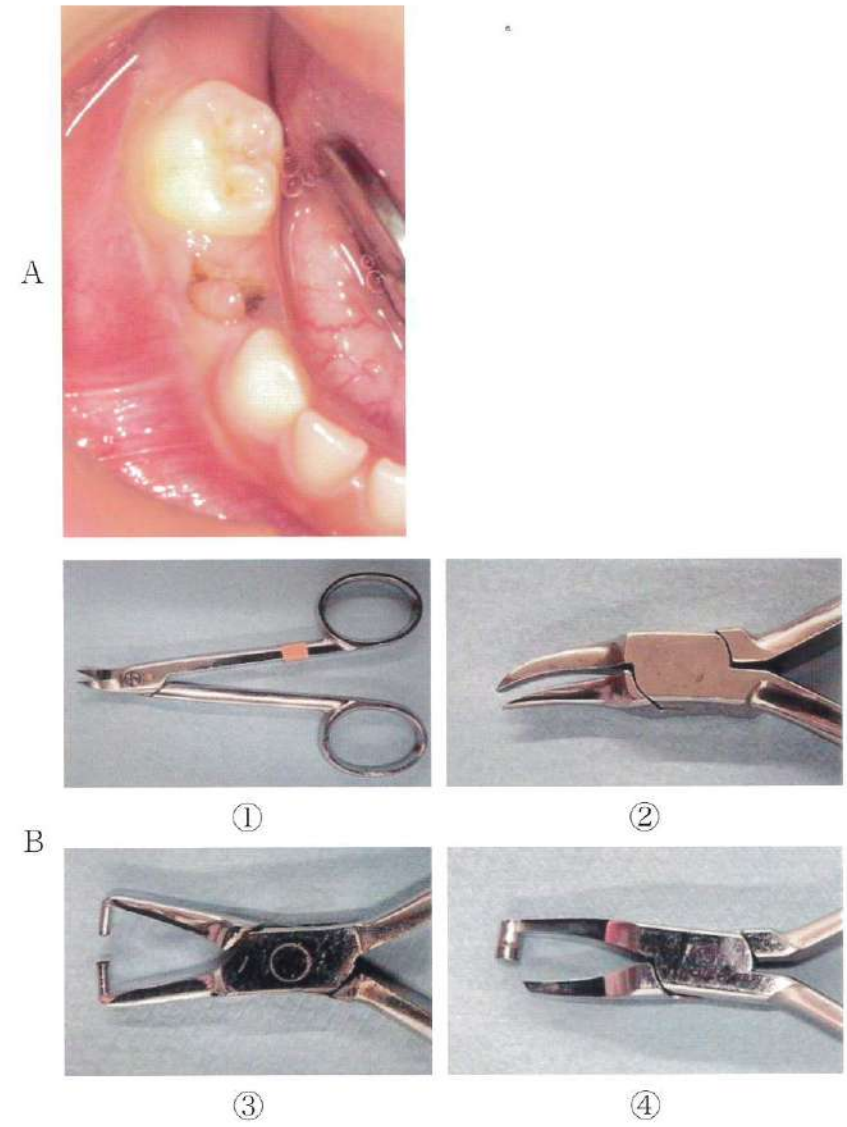


写真 No. 13 (問 66)

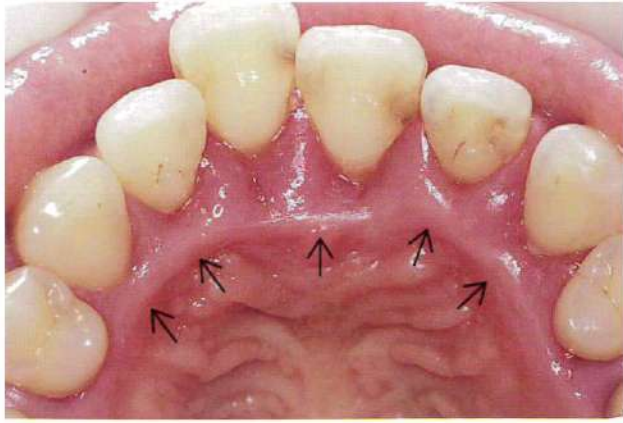


写真 No. 14 (問 68)



写真 No. 15 (問 70)

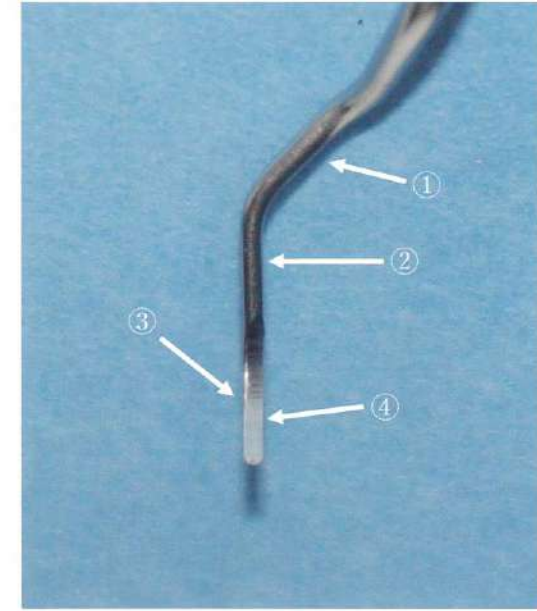


写真 No. 16 (問 93)



写真 No. 17 (問 97)

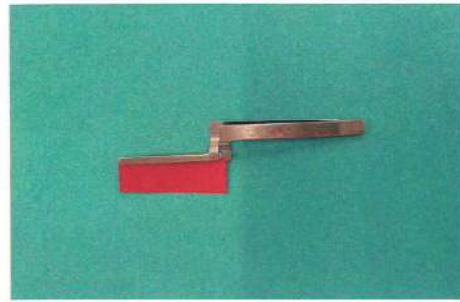


写真 No. 18 (問 100)

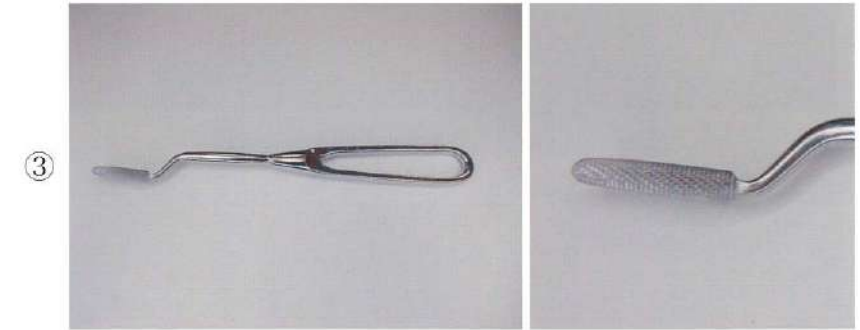
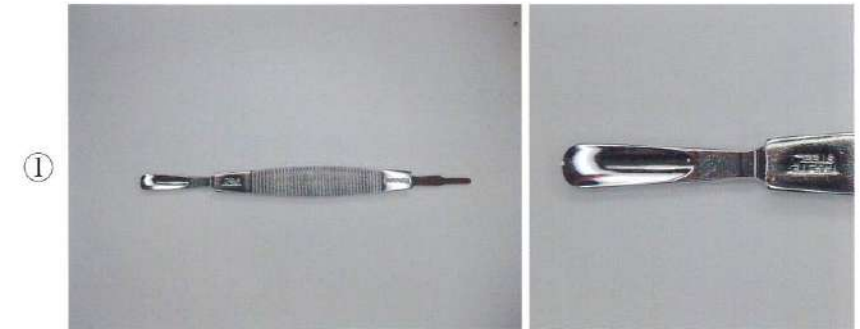
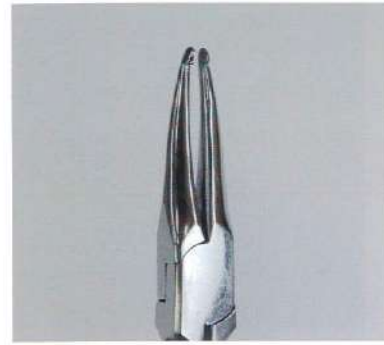


写真 No. 19

(問 102)



①



②



③



④

写真 No. 20(問 103)

