

歯科衛生士校内模擬試験 B

—平成29年版出題基準対応版—

3

注意事項

- 指示があるまで開けないで下さい。
- 解答用紙A（マークシート）への記入は、HBの鉛筆をご使用下さい。なお、記入した印を訂正する場合は、消しゴムで鉛筆のあとが残らないように完全に消して下さい。
- 指示に従って、まず解答用紙Aに氏名、学校名、学校コードと受験番号を記入して下さい。さらに、学校コードおよび受験番号をマーク欄にマークして下さい。
- 解答方法は次のとおりです。
 - ① 問題は四肢択一か四肢択二です。a b c dの答えのうち、設問に適した答えを（例1）では1つ、（例2）では2つ選び答案用紙にマークして下さい。

（例1）問111 哺乳類はどれか。1つ選べ。：（例2）問112 哺乳類はどれか。2つ選べ。

- | | |
|------|------|
| a イヌ | a イヌ |
| b タカ | b タカ |
| c ワニ | c ネコ |
| d エビ | d エビ |

（例1）問111の正答はaであるので、

問番号 解 答 欄 のように(a)を鉛筆で黒く塗りつぶして下さい。


111	<input checked="" type="radio"/> a <input type="radio"/> b <input type="radio"/> c <input type="radio"/> d
-----	--

（例2）問112の正答はaとcであるので、

問番号 解 答 欄 のように(a)と(c)を鉛筆で黒く塗りつぶして下さい。

112	<input checked="" type="radio"/> a <input type="radio"/> b <input checked="" type="radio"/> c <input type="radio"/> d
-----	---

マークの仕方の悪い例は

 などのです。

- ②（例1）の設問に対し2つ以上解答した場合は誤りとします。
（例2）の設問に対し1つまたは3つ以上解答した場合は誤りとします。
- ③ この問題Bは問111～問220までで、解答時間は正味2時間30分とします。
- 解答用紙は絶対に折り曲げたり、メモなどで汚したりしないよう特に注意して下さい。
- 配点は各問1点とし、計110点満点とします。

問111 頭蓋を構成する骨の写真（別冊 No. 1）を別に示す。

名称はどれか。1つ選べ。

- a 頬骨
- b 篩骨
- c 頭頂骨
- d 側頭骨

別冊 問題 B No. 1 写真

問112 固有口腔に存在するのはどれか。2つ選べ。

- a 舌小帯
- b 上唇小帯
- c 切歯乳頭
- d 耳下腺乳頭

問113 上皮組織の写真(別冊 No. 2)を別に示す。

この組織を示している器官はどれか。2つ選べ。

- a 胃
- b 食道
- c 口腔
- d 回腸

別冊
問題 B No. 2 写真

問114 グルコースの代謝について に入る語句の組合せで正しいのはどれか。1つ選べ。

細胞内にとり込まれたグルコースは、嫌氣的条件下で、ピルビン酸または

① に代謝される。この代謝過程を ② という。

- | | ① | ② |
|---|----------|--------|
| a | 乳酸 | 解糖 |
| b | アセチル CoA | 解糖 |
| c | 乳酸 | クエン酸回路 |
| d | アセチル CoA | クエン酸回路 |

問115 遺伝情報の流れについて に入る語句の組合せで正しいのはどれか。1つ選べ。

DNA の塩基配列は ① に転写され、その ② つの塩基配列(コドン)が1つのアミノ酸に翻訳される。

- | | ① | ② |
|---|-------------|---|
| a | メッセンジャー RNA | 3 |
| b | メッセンジャー RNA | 4 |
| c | トランスファー RNA | 3 |
| d | トランスファー RNA | 4 |

問116 唾液の分泌量で①よりも②のほうが多い組合せはどれか。1つ選べ。

- | | ① | ② |
|---|-----|-----|
| a | 夜間 | 昼間 |
| b | 冬季 | 夏季 |
| c | 食事中 | 安静時 |
| d | 顎下腺 | 舌下腺 |

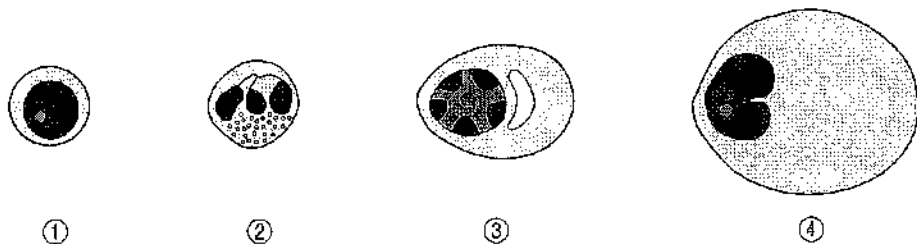
問117 脳幹に存在するのはどれか。1つ選べ。

- a 飲水中枢
- b 摂食中枢
- c 嚥下中枢
- d 体温調節中枢

問118 息を吸い込むときに収縮するのはどれか。1つ選べ。

- a 腹直筋
- b 横隔膜
- c 外腹斜筋
- d 内肋間筋

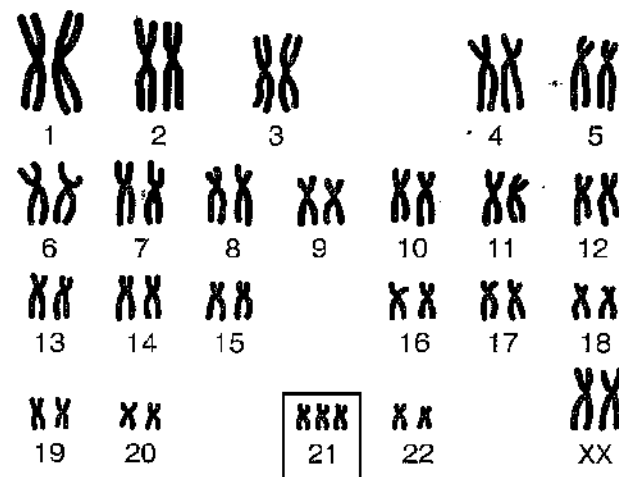
問119 炎症で見られる細胞の模式図を示す。



外歯齦からの滲出液に最も多く含まれるのはどれか。1つ選べ。

- a ①
- b ②
- c ③
- d ④

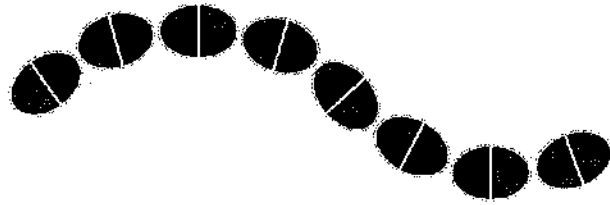
問120 ヒト染色体の図を示す。



四角で囲んだ部分の異常による疾患はどれか。1つ選べ。

- a 5p-症候群
- b Down〈ダウン〉症候群
- c Turner〈ターナー〉症候群
- d Klinefelter〈クラインフェルター〉症候群

問121 う蝕が多発している口腔内の歯肉縁上プラークを採取し顕微鏡観察した微生物の図を示す。グラム染色性は陽性であった。



この微生物が産生するバイオフィルム形成に重要な酵素はどれか。1つ選べ。

- a ウレアーゼ
- b ノイラミニダーゼ
- c トランスペプチダーゼ
- d グルコシルトランスフェラーゼ

問122 細菌とウイルスに共通して存在するのはどれか。1つ選べ。

- a 核 酸
- b 細胞壁
- c 細胞膜
- d リボソーム

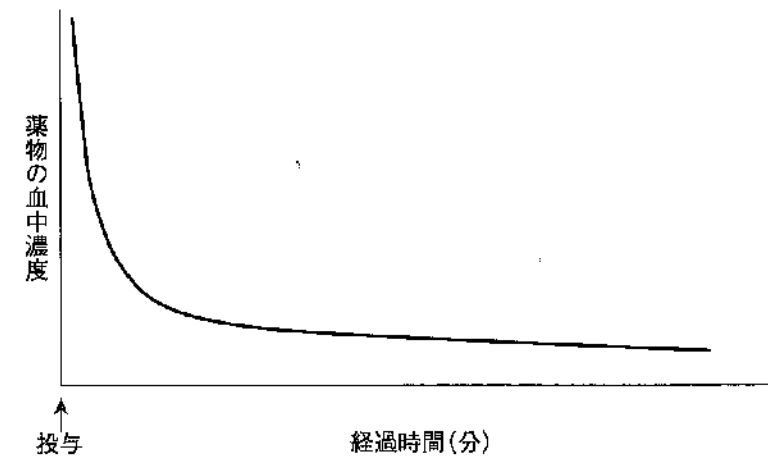
問123 グラム陰性菌に特有なのはどれか。1つ選べ。

- a 線 毛
- b 芽 胞
- c 内毒素
- d リボソーム

問124 原因療法に用いられるのはどれか。1つ選べ。

- a 抗菌薬
- b 降圧薬
- c 鎮痛薬
- d 抗炎症薬

問125 薬物の血中濃度の変化を図に示す。



投与方法はどれか。1つ選べ。

- a 皮下投与
- b 経口投与
- c 筋肉内投与
- d 静脈内投与

問126 歯みがき類で正しいのはどれか。2つ選べ。

- a 洗口液は清掃剤（研磨剤）を含む。
- b 液体歯磨剤は歯ブラシと併用する。
- c フッ化物配合歯磨剤は医薬部外品である。
- d グリセリンは発泡剤として歯磨剤に含まれる。

問127 ある地域の飲料水中のフッ化物イオン濃度と歯のフッ素症の発現状況を CFI で評価した。

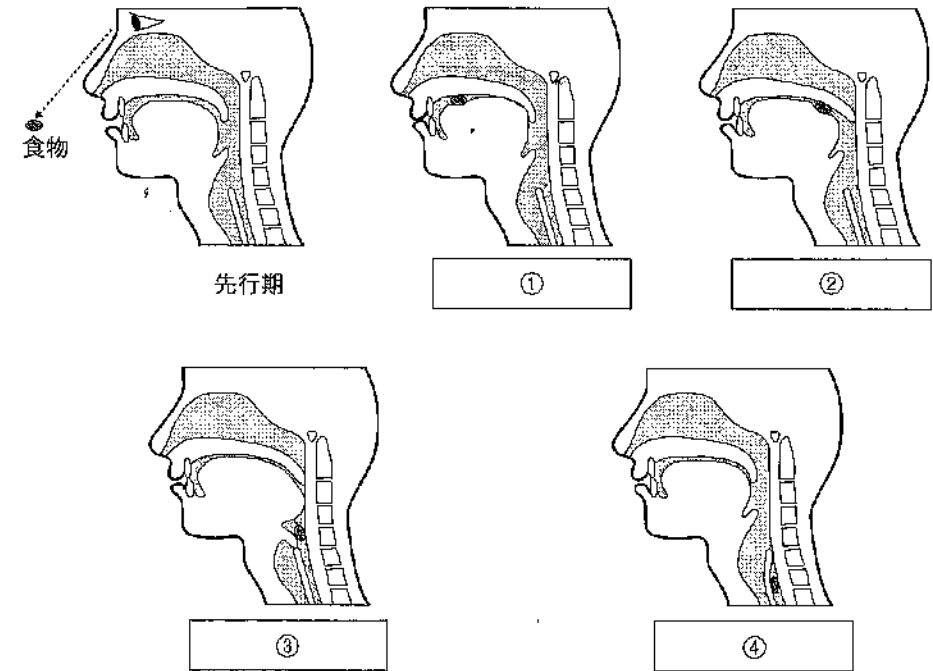
両者の関係を検討するのに最も適した分析法はどれか。1つ選べ。

- a χ^2 検定
- b 相関分析
- c 母平均の推定
- d 平均値の差の検定

問128 一般統計に分類されるのはどれか。1つ選べ。

- a 患者調査
- b 国勢調査
- c 学校保健統計調査
- d 国民健康・栄養調査

問129 摂食嚥下運動の流れを図に示す。

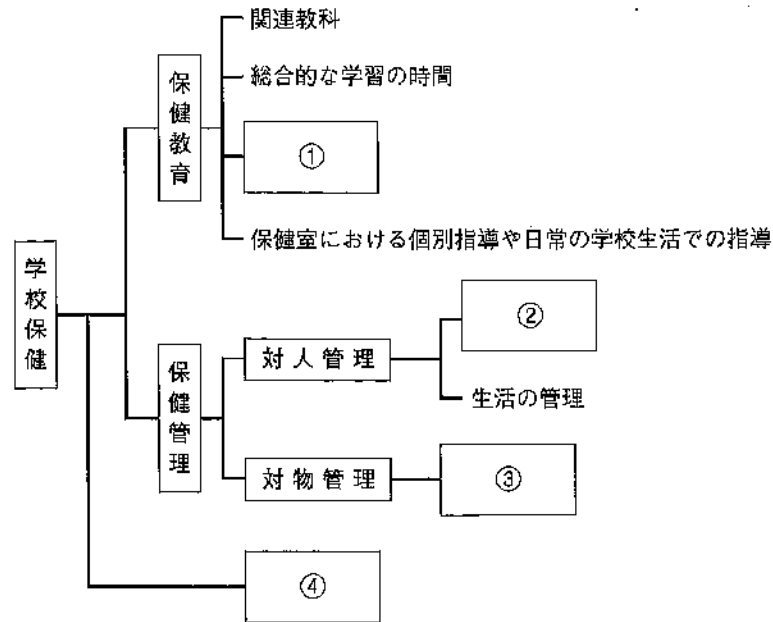


食塊が嚥下反射により咽頭から食道へ送り込まれている段階はどれか。

1つ選べ。

- a ①
- b ②
- c ③
- d ④

問130 学校保健の領域構造を図に示す。



学校歯科医の職務に含まれるのはどれか。2つ選べ。

- a ①
- b ②
- c ③
- d ④

問131 $\frac{6}{4} \frac{2}{2} \frac{4}{6}$ を診査部位とする指数はどれか。2つ選べ。

- a GI
- b PII
- c CPI
- d OHI

問132 口臭の主要原因物質と臭いを表に示す。

由来	成分	臭い
揮発性硫黄化合物	① メチルメルカプタン ジメチルサルファイド	卵の腐敗臭 野菜の腐敗臭 磯のような腐敗臭
その他	② インドール スカトール	生臭い魚の臭い 排泄物の臭い 排泄物の臭い

①②に入る組合せで正しいのはどれか。1つ選べ。

- | | | |
|---|------|------|
| | ① | ② |
| a | 硫化水素 | 脂肪酸 |
| b | アミン類 | 脂肪酸 |
| c | 脂肪酸 | 硫化水素 |
| d | 硫化水素 | アミン類 |

問133 下線部分で、誤っているのはどれか。1つ選べ。

WHOは、保健医療分野で重要な役割を担っている国際機関である。本部はニューヨークにあり、世界を6地域に分けて各地域事務局が担当している。日本は西太平洋地域に属している。

- a ①
- b ②
- c ③
- d ④

問134 スクリーニングの信頼性の指標を表に示す。

	患者	健康	合計
検査陽性	真陽性 a	偽陽性 b	a+b
検査陰性	偽陰性 c	真陰性 d	c+d
合計	a+c	b+d	a+b+c+d

敏感度はどれか。1つ選べ。

- a $a/(a+c)$
- b $a/(a+b)$
- c $d/(b+d)$
- d $d/(c+d)$

問135 患者対照研究と比較した場合のコホート研究の特徴はどれか。1つ選べ。

- a 観察期間が短い。
- b 費用・労力が大きい。
- c 情報の信頼度が低い。
- d まれな疾患に適している。

問136 「特定の職業への就業によって感染症の集団発生を起こし得る感染症」に分類されているのはどれか。2つ選べ。

- a 結核
- b コレラ
- c 後天性免疫不全症候群
- d 腸管出血性大腸菌感染症

問137 小学校児童における疾病・異常被患率で減少傾向にあるのはどれか。1つ選べ。

- a う歯
- b ぜん息
- c 耳疾患
- d 鼻・副鼻腔疾患

問138 高齢者に対する地域支援事業の実施主体となるのはどれか。1つ選べ。

- a 国
- b 市町村
- c 保健所
- d 訪問看護ステーション

問139 労働者の定期健康診断を定めているのはどれか。1つ選べ。

- a 労働基準法
- b 健康保険法
- c 労働安全衛生法
- d 労働者災害補償保険法

問140 介護保険制度について正しいのはどれか。1つ選べ。

- a 保険者は国である。
- b 被保険者は70歳以上の者である。
- c 要介護認定はかかりつけ医が行う。
- d 予防給付は要支援者に対して行われる。

問141 都道府県における医療計画を定めているのはどれか。1つ選べ。

- a 医療法
- b 地域保健法
- c 健康増進法
- d 高齢者の医療の確保に関する法律

問142 医療におけるインフォームド・コンセントについて に入る語句の組合せで正しいのはどれか。1つ選べ。

① のある患者が、自分に対してなされる診療行為について、 ② から適切な情報を与えられ、それについて理解し、納得したうえで ③ に ② に与える同意のことである。

- | | ① | ② | ③ |
|---|------|-------|-----|
| a | 説明能力 | 医師等 | 能動的 |
| b | 同意能力 | 医師等 | 自発的 |
| c | 同意能力 | 行政関係者 | 自発的 |
| d | 説明能力 | 行政関係者 | 能動的 |

問143 歯科診療所の管理者が従業員に対して医療安全に関する研修会を実施するにあたり根拠となる法はどれか。1つ選べ。

- a 医療法
- b 感染症法
- c 地域保健法
- d 歯科医師法

問144 質の高い医療を提供するためのチームアプローチで正しいのはどれか。2つ選べ。

- a 患者との信頼関係をつくる。
- b 歯科に関しては妥協をしない。
- c 治療計画に遅れを出さないようにする。
- d コミュニケーションスキルを身につける。

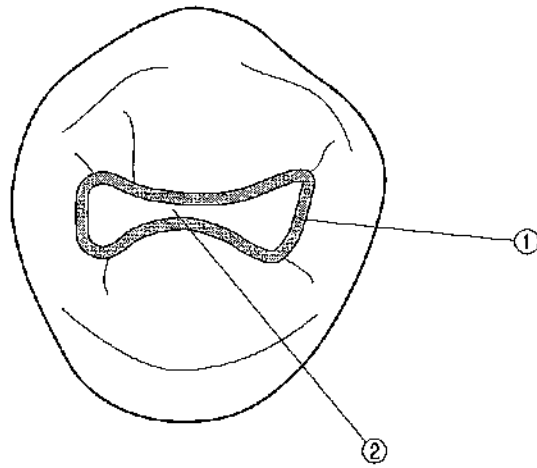
問145 骨粗鬆症で正しいのはどれか。2つ選べ。

- a 男性に多い。
- b 高齢者に多い。
- c 骨折は下顎骨に好発する。
- d 骨の変形は認められない。

問146 肝機能の検査項目はどれか。2つ選べ。

- a AST
- b γ -GT
- c OGTT
- d APTT

問147 下顎左側第一小白歯の窩洞の図を示す。



正しいのはどれか。2つ選べ。

- a ②は軸壁である。
- b ①は近心壁である。
- c 点角は4つである。
- d 窩壁は6つである。

問148 器材と処置の組合せで正しいのはどれか。2つ選べ。

- a Hファイル——根管拡大形成
- b スプレッター——垂直加圧根管充填
- c 電気歯髄診断器——う蝕の進行度の測定
- d ピーゾーリマー——根管口部の漏斗状拡大

問149 隔壁法の目的はどれか。2つ選べ。

- a 患歯の機能修復
- b 修復材の溢出防止
- c 窩洞形態の単純化
- d 露出象牙質の疼痛緩和

問150 膿瘍切開法で正しいのはどれか。2つ選べ。

- a 局所麻酔下で実施する。
- b スチールバーを使用する。
- c 歯根尖の一部を除去する。
- d 波動の触知が切開の時期の目安となる。

問151 暫間的間接覆髓法について [] に入る語句の組合せで正しいのはどれか。1つ選べ。

暫間的間接覆髓法は露髄の危険性がある深在性う蝕に適応され、歯髄に近接する [①] を一層残し、その上に [②] を貼付する。 [③] 後、前回残存させた [①] を除去し、歯髄の保存処置を行う方法である。

- | | ① | ② | ③ |
|---|-------|------------|-------|
| a | 軟化象牙質 | ホルムアルデヒド製剤 | 3~4週間 |
| b | 軟化象牙質 | 水酸化カルシウム製剤 | 3~4か月 |
| c | 修復象牙質 | 水酸化カルシウム製剤 | 3~4か月 |
| d | 修復象牙質 | ホルムアルデヒド製剤 | 3~4週間 |

問152 歯肉剝離搔爬術〈フラップ手術〉において使用しないのはどれか。1つ選べ。

- a 持針器
- b 吸収性膜
- c 骨膜剝離子
- d 鋭匙型スケーラー

問153 歯周基本治療はどれか。2つ選べ。

- a う蝕処置
- b 暫間固定
- c 歯肉切除術
- d 陶材焼付冠の装着

問154 歯周組織再生療法について正しいのはどれか。2つ選べ。

- a 長い上皮性付着の治癒形態を期待して行う。
- b フラップ手術と同様の術式で歯肉を全層弁で剝離する。
- c エムドゲイン®は幼若ブタの歯胚より抽出・生成された製剤である。
- d GTR法の適応症は3度(Lindhe & Nymanの分類)の根分岐部病変である。

問155 全部床義歯の製作過程の写真(別冊No.3)を別に示す。

この装置を用いて行う処置はどれか。1つ選べ。

- a 咬合高径の設定
- b パントグラフ描記
- c ゴシックアーチ描記
- d フェイスボウトランスファー

別冊
問題B No.3写真

問156 全部床義歯の前歯部人工歯の選択に際し、主に参考とする事項はどれか。2つ選べ。

- a 顔の形
- b 髪の色
- c 鼻の形
- d 顔の皮膚の色

問157 60歳の男性。二日前の夕食後から急に入れ歯が落ちるようになったとの主訴で来院した。使用していた義歯の写真(別冊 No. 4)を別に示す。

おもな原因と考えられるのはどれか。1つ選べ。

- a 床の破折
- b 人工歯の破折
- c クラスプの破折
- d パラタルバーの破折

別 冊
問題 B No. 4 写真

問158 口腔粘膜の潰瘍を主徴とする疾患はどれか。2つ選べ。

- a 白板症
- b 再発性アフタ
- c Behçet (ベーチェット) 病
- d Sjögren (シェーグレン) 症候群

問159 血圧測定法として正しいのはどれか。2つ選べ。

- a 患者を座位あるいは臥位とし安静にする。
- b マンシュエットを巻く上腕は心臓より下にする。
- c マンシュエットの下縁は肘窩より上のところとする。
- d マンシュエットと腕の間に指が3~4本入る程度とする。

問160 笑気吸入鎮静法で正しいのはどれか。2つ選べ。

- a 妊娠初期の患者への使用は禁忌である。
- b 笑気の濃度は通常20~30%で使用する。
- c 至適鎮静度の指標にペリルの徴候がある。
- d 鎮痛作用があるため局所麻酔を用いない歯科治療が可能である。

問161 一次救命処置として正しいのはどれか。2つ選べ。

- a 人工呼吸
- b 静脈確保
- c 薬剤投与
- d 自動体外式除細動器の使用

問162 顎整形力を発揮する装置はどれか。2つ選べ。

- a ヘッドギア
- b 舌側弧線装置
- c 上顎急速側方拡大装置
- d ホーレータイプリテーナー

問163 矯正治療中の口腔内写真（別冊 No.5）を別に示す。

装置の名称はどれか。1つ選べ。

- a バイオネーター
- b リンガルアーチ
- c クワドヘリックス
- d トランスパラタルアーチ

別 冊
問題 B No. 5 写真

問164 予測模型で検討するのはどれか。2つ選べ。

- a 歯の移動量の予測
- b 抜歯・非抜歯の判定
- c Eラインと口唇の突出度の評価
- d 外科矯正手術時の上顎骨の位置の分析

問165 リーウェイスペースについて正しいのはどれか。2つ選べ。

- a 下顎では約3mmである。
- b スムーズな側方歯群の交換に利用される。
- c アンデルセン童話にちなんでつけられた名称である。
- d 上下顎乳歯列の近遠心的関係を評価する指標となる。

問166 幼児期の薬剤使用とその副作用の組合せで正しいのはどれか。2つ選べ。

- a フッ化ジアンミン銀の塗布——味覚障害
- b 抗てんかん薬の長期使用——歯肉増殖症
- c グアヤコールの歯髄塗布——歯根吸収の促進
- d テトラサイクリン系抗菌薬の服用——形成中の歯の着色

問167 無歯期の口腔内にみられない特徴はどれか。1つ選べ。

- a 吸啜窩
- b 靈長空隙
- c 顎間空隙
- d Bichat〈ビシャ〉の脂肪床

問168 高齢者の脱水について正しいのはどれか。2つ選べ。

- a 腎機能の低下と関係がある。
- b 嚥下機能の低下と関係がある。
- c ヘマトクリット値の低下がみられる。
- d 主に水分不足によるものとカリウム不足によるものがある。

問169 IADL の評価項目はどれか。2つ選べ。

- a 洗濯
- b 嚥下
- c 排泄
- d 服薬

問170 障害者福祉に関する法律で対象年齢が18歳以上に限られるのはどれか。

1つ選べ。

- a 児童福祉法
- b 精神保健福祉法
- c 身体障害者福祉法
- d 障害者総合支援法

問171 歯科診療において Bobath 〈ボバース〉らの反射抑制肢位が有効なのはどれか。1つ選べ。

- a 脳性麻痺
- b 知的能力障害
- c 筋ジストロフィー
- d 自閉スペクトラム症

問172 Down 〈ダウン〉症候群でよくみられる特徴はどれか。2つ選べ。

- a 過剰歯
- b 先天性欠如歯
- c 永久歯の萌出遅延
- d 口腔周囲筋の緊張

問173 エックス線写真 (別冊 No. 6) を別に示す。

第一大臼歯周囲の骨について正しいのはどれか。2つ選べ。

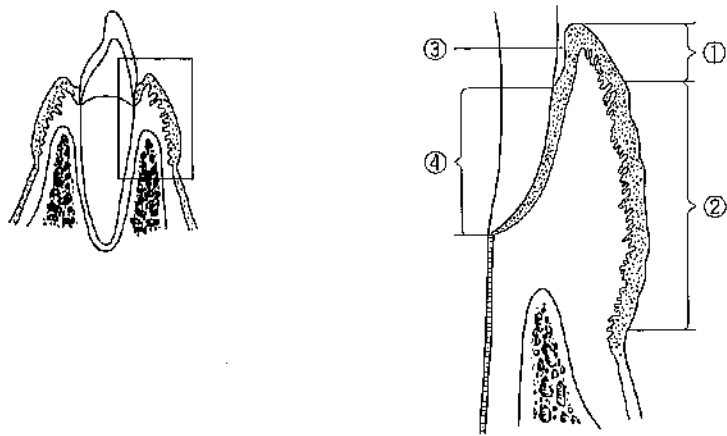
- a 根分岐部に骨吸収がみられる。
- b 遠心に水平性骨吸収がみられる。
- c 近心に垂直性骨吸収がみられる。
- d 遠心に垂直性骨吸収がみられる。

別冊
問題 B No. 6 写真

問174 歯面の付着物について正しいのはどれか。2つ選べ。

- a マテリアアルバには細菌は含まれない。
- b プラーク中の細菌叢は時間とともに変化する。
- c 唾液流量の減少はプラークの蓄積量を増加させる。
- d ペリクルは酸によるエナメル質の脱灰を促進する。

問175 歯周組織の図を示す。



正しいのはどれか。2つ選べ。

- a ①は辺縁歯肉または遊離歯肉という。
- b ②の表面上皮は角化している。
- c ③の深さは正常な歯周組織で約4 mmである。
- d ④は結合組織性付着である。

問176 フッ化ナトリウム配合歯磨剤を歯ブラシにつけた写真(別冊 No.7)を別に示す。

この量における使用適応年齢とフッ化物イオン濃度の組合せで正しいのはどれか。1つ選べ。

- a 3歳——500 ppm
- b 6歳——500 ppm
- c 10歳——1,000 ppm
- d 16歳——1,000 ppm

別冊
問題 B No. 7 写真

問177 歯周ポケットの洗浄・消毒に用いられるのはどれか。2つ選べ。

- a エタノール
- b グルタラル
- c ポビドンヨード
- d ベンザルコニウム塩化物

問178 歯面清掃器について正しいのはどれか。2つ選べ。

- a 露出根面にも使用可能である。
- b ノズルの先端は歯肉方向へ向けて噴射する。
- c ノズルと歯面の間隔は2~5 mm 離して用いる。
- d 術後数時間は着色作用の強い飲食物を摂取しないよう指導する。

問179 40歳の女性。口臭を主訴として来院した。検査の結果、下顎左側側切歯舌側に多量の歯石が沈着していたため、歯科衛生士がスクレーリングを行うこととなった。

処置について正しいのはどれか。2つ選べ。

- a 斜めストロークは行わない。
- b グレーシータイプキュレットは #5/6 を使用する。
- c 近心のスクレーリングはフロントポジションで行う。
- d 垂直ストロークは切縁からポケット底に向かって操作する。

問180 グレーシータイプキュレットで正しいのはどれか。2つ選べ。

- a 第1シャンクと刃部内面の角度は90度である。
- b 一口腔内のスクレーリングには最低4本が必要である。
- c アフターファイブはスタンダードタイプより第2シャンクが3 mm 長い。
- d トウを自分に向けて見たとき、奇数番号は右にカッティングエッジがある。

問181 歯面清掃 (PMTC) を行っている写真 (別冊 No.8) を別に示す。

適切な順序はどれか。1つ選べ。

- a ④ → ② → ③ → ①
- b ④ → ② → ① → ③
- c ③ → ④ → ② → ①
- d ① → ④ → ② → ③

別冊
問題 B No. 8 写真

問182 超音波スクレーラーで正しいのはどれか。2つ選べ。

- a 根分岐部に適応できる。
- b 歯石の触知が容易である。
- c 塩分摂取制限患者に使用できる。
- d ペースメーカー装着者に使用できる。

問183 プローピングについて正しいのはどれか。2つ選べ。

- a プローブは掌握状把持法で把持する。
- b プローブの先端は歯面から離さず挿入する。
- c ポケット底部を傷つけないよう浅めに挿入する。
- d 出血量にかかわらず出血があれば BOP (+) とする。

問184 体重 18 kg の5歳の男児。2%フッ化ナトリウム溶液を用いてフッ化物歯面塗布を行うことになった。塗布には5 mm 綿球を使用し、綿球1個あたり 0.1 mL の溶液を含むとする。

悪心・嘔吐発現フッ化物イオン量に相当する最小の綿球数はどれか。1つ選べ。

- a 20個
- b 30個
- c 40個
- d 60個

問185 体重15 kgの3歳の男児。フッ化物洗口中に誤って溶液を飲み込んでしまったと家族から連絡を受けた。飲み込んだ洗口剤は0.2%フッ化ナトリウム溶液10 mLである。

歯科衛生士として適切な対応はどれか。1つ選べ。

- a 内科の受診を勧める。
- b カルシウム製剤の服用を指示する。
- c 急性中毒の心配がないことを説明する。
- d すぐに薬物を吐き出させるよう指示する。

問186 う蝕予防で使用するフッ化物を以下に示す。

- ① フッ化ジアンミン銀溶液
- ② 2%フッ化ナトリウム溶液
- ③ モノフルオロリン酸ナトリウム
- ④ リン酸酸性フッ化ナトリウムゲル（第1法）

フッ化物イオン濃度の大きさが正しく示されているのはどれか。1つ選べ。

- a ③ < ② < ④ < ①
- b ③ < ④ < ② < ①
- c ② < ④ < ③ < ①
- d ② < ③ < ① < ④

問187 小窩裂溝填塞法で正しいのはどれか。2つ選べ。

- a 対象歯は永久歯のみである。
- b 填塞後リコールが必要である。
- c 光照射は填塞面に対して30度の角度で行う。
- d 半萌出歯にはガラスアイオノマーセメントを使用する。

問188 口腔清掃用具の写真（別冊 No.9）を別に示す。

使用が推奨される部位はどれか。2つ選べ。

- a 根分岐部
- b ブリッジ基底面
- c 最後臼歯遠心面
- d 補綴装置連結部

別 冊
問題 B No. 9 写真

問189 健康教育の評価とその説明との組合せで適切なのはどれか。2つ選べ。

- a プロセス評価——受診者数
- b アウトカム評価——CPIの変化
- c ストラクチャー評価——施設の状況
- d アウトプット評価——DMFT 指数

問190 口腔清掃状態を把握する指標はどれか。2つ選べ。

- a PI
- b PHP
- c OHI
- d PMA Index

問193 28歳の女性。歯肉退縮が気になり来院した。初診時の口腔内写真(別冊 No. 10A)と診査の結果(別冊 No. 10B)を別に示す。最深部の歯周ポケットは3mmで、歯肉出血は認められなかった。

この患者に優先して行うべき歯科保健指導の内容として適切なのはどれか。

1つ選べ。

- a 間食を減らすよう指導する。
- b 歯周病の原因について説明する。
- c 口呼吸の影響について指導する。
- d 適切なブラッシング圧について指導する。

別 冊
問題 B No. 10 写真

問194 口臭検査のうち官能検査について正しいのはどれか。1つ選べ。

- a プラークを培養する必要がある。
- b 正常な嗅覚をもつ人が行う必要がある。
- c ガスクロマトグラフィーの原理を応用する。
- d 判定基準のスコア1以上から「口臭あり」と診断される。

問195 ゆでたまご(可食部)の組成は水分77%、タンパク質12%、脂質10%、灰分1%である。

ゆでたまご1個(可食部50g)のエネルギー量はどれか。1つ選べ。

- a 約30kcal
- b 約50kcal
- c 約70kcal
- d 約90kcal

問196 基礎代謝量について正しいのはどれか。1つ選べ。

- a 妊娠後期は低くなる。
- b 体表面積に比例する。
- c 甲状腺機能亢進時は低下する。
- d 1日あたりでは1~2歳が最高である。

問197 8歳の女兒。学校歯科健診で未処置の歯が多く、髪の毛や服装が極端に不潔であり、ほかの子より明らかにやせている様子が観察された。身体にアザなどはなかった。

所見から最も強く疑われるのはどれか。1つ選べ。

- a 性的虐待
- b ネグレクト
- c 身体的虐待
- d 心理的虐待

問198 45歳の女性。ブラッシング時の出血を訴えて来院した。初診時に得られた情報を以下に示す。また、ブラッシング時の手元の写真（別冊No.11）を別に示す。

主訴：歯磨きをすると歯ぐきから血が出る
歯周組織検査結果：
・上下顎両側大白歯部 PD \geq 6 mm
・BOP=79.3%
・動揺歯なし
生活習慣：
・歯磨きは1日2回
・歯ブラシの毛先の形態は「フラットタイプ」、毛の硬さは「ふつう」を使用
・現在使用している歯ブラシは一週間前に購入したばかりである
・補助清掃用具は使用していない
・フッ化物配合歯磨剤を使用

ブラッシング指導で適切なのはどれか。2つ選べ。

- a ローリング法で磨くよう指導する。
- b 毛の硬さが「かため」の歯ブラシを勧める。
- c 毛先がテーパータイプの歯ブラシを勧める。
- d 歯ブラシはペングリップで握るよう指導する。

別冊
問題B No. 11 写真

問199 幼稚園で4歳児の保護者を対象に、歯科衛生士が歯科保健指導を行うことになった。

指導内容で適切なのはどれか。2つ選べ。

- a 指しゃぶりをやめさせる。
- b 食の自己管理能力を育成させる。
- c 保護者による仕上げ磨きを行わせる。
- d 家庭におけるフッ化物洗口を勧める。

問200 85歳の要介護高齢者。嚥んで飲み込む動きには大きな問題はないが、最近食事にむせることが増え、食事の途中で疲れてしまうという。血清アルブミン値は3.0 g/dLであった。

適切な指導はどれか。1つ選べ。

- a 流動食への変更を提案する。
- b 間食で必要栄養量を補わせる。
- c 食事時は頸部を少し後屈させる。
- d 一食あたりの摂取カロリーを減らすよう勧める。

問201 糖尿病について正しいのはどれか。2つ選べ。

- a 口腔乾燥を引き起こすことがある。
- b 歯周治療により血糖コントロールが改善する。
- c 1型糖尿病の主な原因は肥満などの環境因子である。
- d HbA1c 値が高いほど血糖コントロールは良好である。

問202 口腔機能低下症の診断に必要な検査はどれか。1つ選べ。

- a フードテスト
- b ガムラビング
- c 反復唾液嚥下テスト
- d オーラルディアドコキネシス

問203 食品に表示されているマークを示す。



このマークに関する説明で正しいのはどれか。1つ選べ。

- a 医薬部外品の一種であることを示す。
- b 表示については健康増進法に規定されている。
- c すでに科学的根拠が確認された栄養成分が含まれている食品であれば、届け出をしなくても表示できる。
- d 歯に関しては「摂取後30分以内にプラークのpHを5.7以下に低下させない食品」の表示が許可されている。

問204 75歳の女性。Alzheimer〈アルツハイマー〉型認知症、要介護5で特別養護老人ホームに入所している。施設職員から歯科訪問診療を依頼された。最近食事中にむせることが増えているという。食後の口腔内写真(別冊No.12)を別に示す。

次のうちまず行うべき対応はどれか。1つ選べ。

- a 口腔清掃
- b 禁食の指示
- c スケーリング
- d 嚥下造影検査

別冊
問題B No.12写真

問205 市区町村が健康増進法に基づいて実施する保健事業はどれか。2つ選べ。

- a 歯周疾患検診
- b 骨粗鬆症検診
- c 特定健康診査
- d 特定保健指導

問206 B型肝炎患者への歯科治療における器具の取り扱いで正しいのはどれか。2つ選べ。

- a グローブは大きめのサイズのものを使用する。
- b 使用後のユニットは消毒用エタノールで清拭する。
- c 使用済みのスケーラーはオートクレーブで滅菌する。
- d 印象体はグルタラル溶液に浸漬してから水洗する。

問207 印象精度が特に高いのはどれか。2つ選べ。

- a アルジネート印象材
- b シリコーンゴム印象材
- c モデリングコンパウンド
- d 酸化亜鉛ユージノール印象材

問208 仮封に使われる材料の写真（別冊 No.13）を別に示す。

歯質接着性を有するのはどれか。1つ選べ。

- a ①
- b ②
- c ③
- d ④

別冊
問題 B No. 13 写真

問209 根管形成・清掃後の根管消毒に使用される薬剤はどれか。1つ選べ。

- a EDTA
- b 過酸化水素
- c 水酸化カルシウム
- d 次亜塩素酸ナトリウム

問210 ガッタパーチャポイントの特徴はどれか。2つ選べ。

- a 熱硬化性がある。
- b 歯質接着性がある。
- c 組織親和性がある。
- d 生体に吸収されにくい。

問211 62歳の男性。全部床義歯の製作過程で、写真の器具（別冊 No.14）を使用することになった。

この器具を用いた記録法について正しいのはどれか。2つ選べ。

- a 垂直的顎間関係の記録に用いられる。
- b 記録の際は下顎を前後左右に運動させる。
- c 描記された矢じり形の先端をアペックスとよぶ。
- d チェックバイト材硬化後の記録床は上下別々に口腔内から取り出す。

別冊
問題 B No. 14 写真

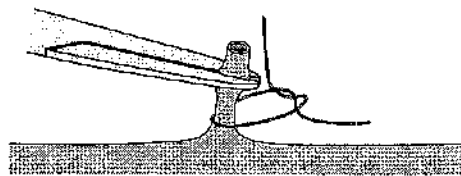
問212 完成した補綴装置の写真（別冊 No.15）を別に示す。

口腔内試適時に用いる器具はどれか。2つ選べ。

- a 咬合平面板
- b モールドガイド
- c コンタクトゲージ
- d エキスプローラー

別 冊
問題 B No. 15 写真

問213 図を示す。



この止血法はどれか。1つ選べ。

- a 挫滅法
- b 創縁縫合法
- c 血管結紮法
- d 焼灼法（凝固法）

問214 歯槽骨整形術に使用しない器具はどれか。1つ選べ。

- a 骨ヤスリ
- b 破骨鉗子
- c ラスパトリウム
- d カーグラウンドメス

問215 内視鏡検査の写真（別冊 No.16）を別に示す。

名称の組合せで正しいのはどれか。1つ選べ。

- | | | |
|---|----|-----|
| | ① | ② |
| a | 食道 | 声帯 |
| b | 食道 | 喉頭蓋 |
| c | 気管 | 声帯 |
| d | 気管 | 喉頭蓋 |

別 冊
問題 B No. 16 写真

問216 頭部エックス線規格写真分析に用いる計測点と基準平面について正

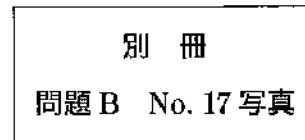
しいのはどれか。2つ選べ。

- a ポリオンは外耳道の最上点にある。
- b SNA 角は上顎骨の前後的位置を表す。
- c メントンはオトガイ部の最前方点にある。
- d FH 平面はオルビターレとポゴニオンを結んだ平面である。

問217 6歳の女児。下顎左側第二乳臼歯のう蝕治療を希望して保護者と来院し、既製金属冠による歯冠修復を行うことになった。歯科用器具の写真（別冊 No.17）を別に示す。

使用する器具はどれか。2つ選べ。

- a ①
- b ②
- c ③
- d ④



問218 に入る語句の組合せで正しいのはどれか。1つ選べ。

RSSTは ① 秒間に空嚙下できる回数を調べる方法である。甲状軟骨を挟むように指を軽く添えて触診し、 ① 秒間に ② 回未満で「陽性」と判定する。

- | | | |
|---|----|---|
| | ① | ② |
| a | 30 | 3 |
| b | 30 | 5 |
| c | 15 | 3 |
| d | 15 | 5 |

問219 口内法エックス線撮影時の被曝線量の軽減方法で正しいのはどれか。2つ選べ。

- a 管電流を大きくする。
- b 矩形絞りを導入する。
- c 鉛エプロンを着用する。
- d ポケット線量計をつける。

問220 強い不安や恐怖を克服することを目的として応用される行動療法はどれか。1つ選べ。

- a TSD 法
- b カウント法
- c 刺激統制法
- d タイムアウト法

歯科衛生士校内模擬試験

—平成29年版出題基準対応版—

③

問題B

別冊

© Ishiyaku Publishers, Inc., 2021. Printed in Japan

著作権法で認められた場合を除き本書のいかなる部分も複製することを禁じます。

425240/06

©医歯薬出版株式会社

【③-5】

写真 No. 1 (問 111)

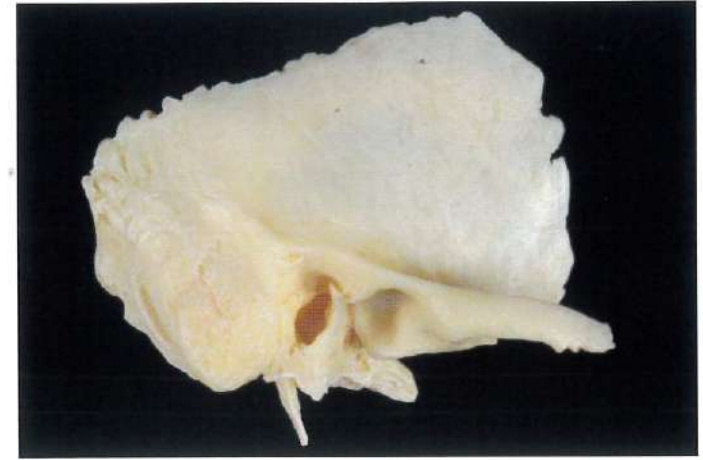


写真 No. 2 (問 113)

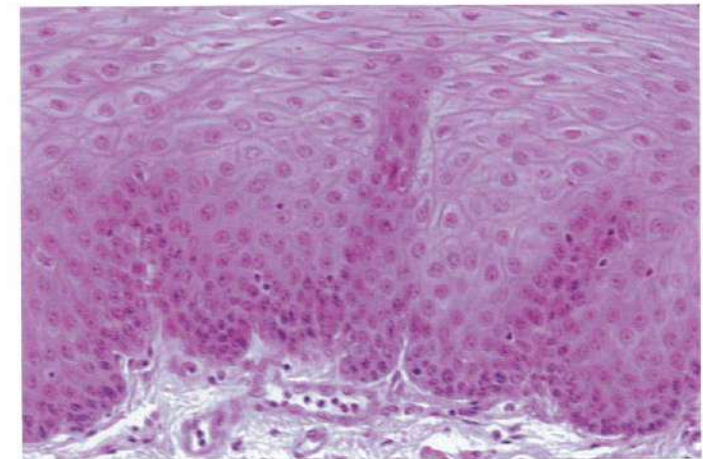


写真 No. 3 (問 155)



写真 No. 4 (問 157)



写真 No. 5 (問 163)



写真 No. 6 (問 173)



写真 No. 7 (問 176)

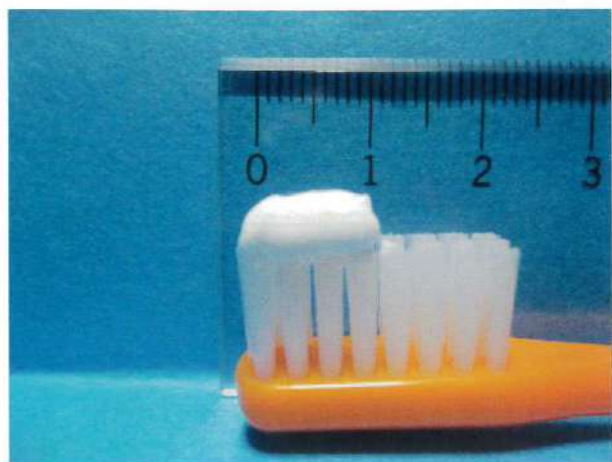


写真 No. 9 (問 188)

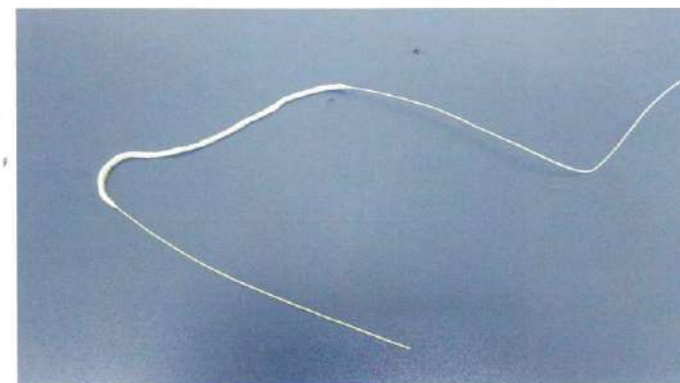


写真 No. 8 (問 181)

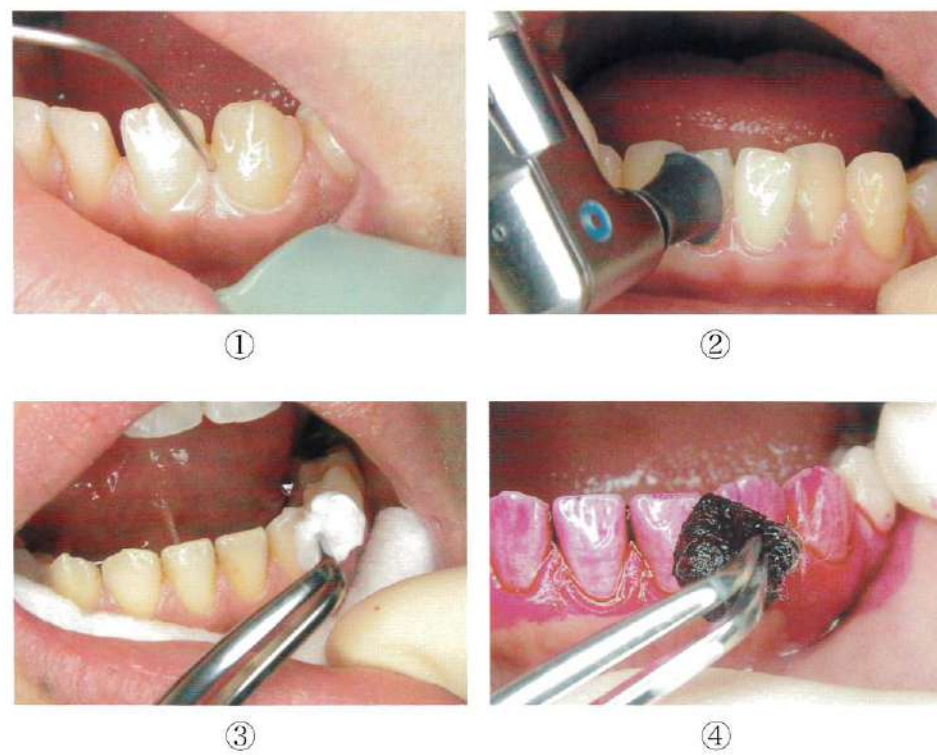


写真 No. 10 (問 193)



A

PCR	△	△	△	△	△	△	△	△	△	△	△	△	△	△	△	△	△	欠
	8	7	6	5	4	3	2	1	1	2	3	4	5	6	7	8		
PCR	欠	△	△	△	△	△	△	△	△	△	△	△	△	△	△	△	△	欠

B

写真 No. 11 (問 198)



写真 No. 12 (問 204)



写真 No. 13

(問 208)



①



②



③



④

写真 No. 14 (問 211)



写真 No. 15 (問 212)



写真 No. 16 (問 215)



写真 No. 17 (問 217)



①



②



③



④