

# 歯科衛生士校内模擬試験 A

—平成29年版出題基準対応版—

3

## 注意事項

- 指示があるまで開けないで下さい。
- 解答用紙A（マークシート）への記入は、HBの鉛筆をご使用下さい。なお、記入した印を訂正する場合は、消しゴムで鉛筆のあとが残らないように完全に消して下さい。
- 指示に従って、まず解答用紙Aに氏名、学校名、学校コードと受験番号を記入して下さい。さらに、学校コードおよび受験番号をマーク欄にマークして下さい。
- 解答方法は次のとおりです。
  - ① 問題は四肢択一か四肢択二です。a b c dの答えのうち、設問に適した答えを（例1）では1つ、（例2）では2つ選び答案用紙にマークして下さい。

（例1）問1 哺乳類はどれか。1つ選べ。      （例2）問2 哺乳類はどれか。2つ選べ。

- a イヌ
- b タカ
- c ワニ
- d エビ

- a イヌ
- b タカ
- c ネコ
- d エビ

（例1）問1の正答はaであるので、

問番号	解	答	欄
1	<input checked="" type="radio"/>	<input type="radio"/>	<input type="radio"/>

のように(a)を鉛筆で黒く塗りつぶして下さい。

（例2）問2の正答はaとcであるので、

2	<input checked="" type="radio"/>	<input type="radio"/>	<input checked="" type="radio"/>	<input type="radio"/>
---	----------------------------------	-----------------------	----------------------------------	-----------------------

のように(a)と(c)を鉛筆で黒く塗りつぶして下さい。

マークの仕方の悪い例は

 などです。

- ②（例1）の設問に対し2つ以上解答した場合は誤りとします。  
（例2）の設問に対し1つまたは3つ以上解答した場合は誤りとします。
- ③ この問題Aは問1～問110までで、解答時間は正味2時間30分とします。
- 解答用紙は絶対に折り曲げたり、メモなどで汚したりしないよう特に注意して下さい。
- 配点は各問1点とし、計110点満点とします。

**問1** 外頭蓋底の写真（別冊 No.1）を別に示す。

脳を栄養する動脈が通るのはどれか。1つ選べ。

- a ①
- b ②
- c ③
- d ④

別冊  
問題 A No.1 写真

**問2** 歯のエナメル質の顕微鏡写真（別冊 No.2）を別に示す。

矢印が示すのはどれか。1つ選べ。

- a レチウス条
- b エナメル横紋
- c シュレーゲル条
- d アンドレーゼン線

別冊  
問題 A No.2 写真

**問3** 上肢骨を構成する骨の写真（別冊 No. 3）を別に示す。

骨の名称はどれか。1つ選べ。

- a 尺骨
- b 橈骨
- c 上腕骨
- d 肩甲骨

別冊  
問題 A No. 3 写真

**問4** 舌の構造と機能について正しいのはどれか。1つ選べ。

- a 舌下面には舌扁桃が存在する。
- b 舌尖部の味覚は鼓索神経支配である。
- c 有郭乳頭は分界溝の舌根部側に並ぶ。
- d オトガイ舌筋には舌を細長くする作用がある。

**問5** エナメルタンパク質はどれか。2つ選べ。

- a コラーゲン
- b アメロゲニン
- c ホスホホリン
- d アメロプラスチン

**問6** 膵臓から分泌される物質はどれか。2つ選べ。

- a 塩酸
- b アミラーゼ
- c ペプシノーゲン
- d トリプシノーゲン

**問7** 痛覚の受容器はどれか。1つ選べ。

- a パチニ小体
- b ルフィニ小体
- c メルケル小体
- d 自由神経終末

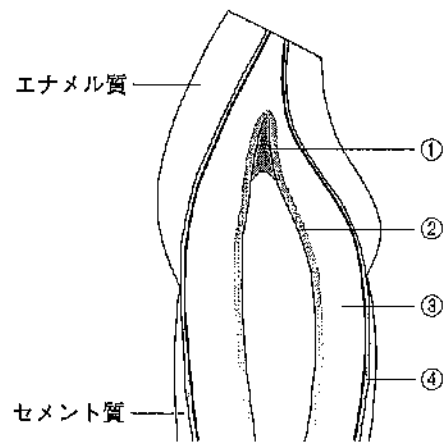
**問8** 開口反射の主な役割はどれか。1つ選べ。

- a 咀嚼力の調節
- b 嚥下時の閉口
- c 侵害刺激への防御
- d 下顎安静位の維持

問9 外傷後に再生するのはどれか。2つ選べ。

- a 神経細胞
- b 口腔粘膜上皮
- c 血管内皮細胞
- d 唾液腺の腺房細胞

問10 咬耗のある中切歯の断面図を示す。



第三象牙質はどれか。1つ選べ。

- a ①
- b ②
- c ③
- d ④

問11 糖尿病患者の口腔内でみられるのはどれか。2つ選べ。

- a 黒毛舌
- b 歯周炎の増悪
- c 口腔扁平苔癬
- d 抜歯創の治癒不全

問12 細胞傷害性 T 細胞が関与するのはどれか。1つ選べ。

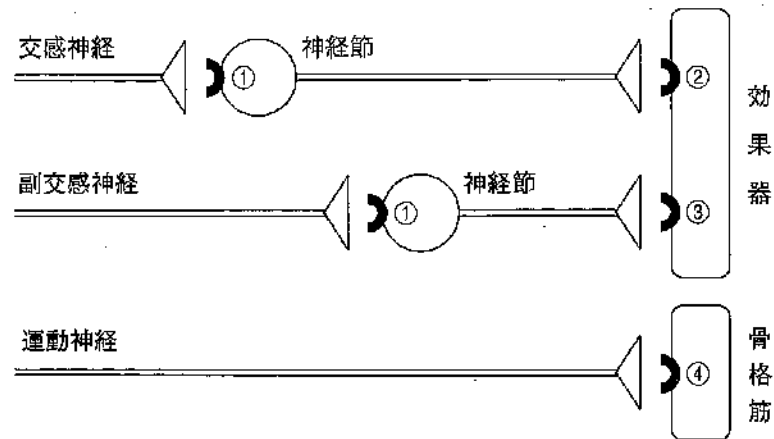
- a 抗体産生
- b 補体活性化
- c ツベルクリン反応
- d アナフィラキシー反応

問13 感染予防効果のあるワクチンが開発されているウイルスはどれか。

1つ選べ。

- a B型肝炎ウイルス
- b C型肝炎ウイルス
- c 単純ヘルペスウイルス
- d ヒト免疫不全ウイルス

問14 自律神経系および運動神経系の伝達様式を模式図に示す。



アトロピンによって遮断される受容体はどれか。1つ選べ。

- a ①
- b ②
- c ③
- d ④

問15 オキシドールが含有する過酸化水素の濃度はどれか。1つ選べ。

- a 0.1~0.5%
- b 2.5~3.5%
- c 45~55%
- d 70~80%

問16 密封容器に保存しなくてはならないのはどれか。1つ選べ。

- a 錠剤
- b 注射剤
- c 含嗽剤
- d パップ剤

問17 Dreizen test で測定できるのはどれか。1つ選べ。

- a 唾液緩衝能
- b 唾液分泌速度
- c 唾液中の乳酸菌数
- d 唾液中のミュータンスレンサ球菌数

問18 体内に吸収されたフッ素の主な排泄経路はどれか。1つ選べ。

- a 汗
- b 尿
- c 呼気
- d 糞便

**問19** 100点満点の試験を100名に実施した結果、得点の最低が1点、最高が100点であった。結果の度数分布表を示す。

得点(点)	度数
1~20	8
21~40	17
41~60	26
61~80	42
81~100	7

設定した階級数はどれか。1つ選べ。

- a 5
- b 10
- c 20
- d 100

**問20** 歯磨剤の成分の組合せで正しいのはどれか。1つ選べ。

- a 研磨剤——グリセリン
- b 湿潤剤——ソルビトール
- c 粘結剤——ラウリル硫酸ナトリウム
- d 発泡剤——カルボキシメチルセルロースナトリウム

**問21** 唾液の分泌で正しいのはどれか。1つ選べ。

- a 夜間の分泌量は増加する。
- b 耳下腺由来は漿液性である。
- c 分泌量は加齢とともに増加する。
- d 成人の1日流出量は約500 mLである。

**問22** 学校歯科健康診断に用いる記号とその説明の組合せで正しいのはどれか。1つ選べ。

- a △——先天性欠如歯も含む。
- b ×——乳歯に用いる記号である。
- c CO——歯科医院での処置勧告の対象となる。
- d GO——歯周疾患の精密検査や治療等のため受療が必要な者を示す。

**問23** 災害時の歯科救護活動について定めている計画はどれか。1つ選べ。

- a 防災業務計画
- b 地域防災計画
- c 被災者救護計画
- d 災害時支援計画

問24 罹患した場合、原則として入院措置がとられるのはどれか。1つ選べ。

- a コレラ
- b ラッサ熱
- c A型肝炎
- d 腸管出血性大腸菌感染症

問25 ある工場で重量物運搬に従事する作業員に腰痛症が多発したので、運搬作業を機械化することにした。

この対応はどれか。1つ選べ。

- a 精度管理
- b 健康管理
- c 作業管理
- d 作業環境管理

問26 ある地域における1年間の人口統計の概数を表に示す。

人口	100,000
出生	950
死亡	900
転出	10

(人)

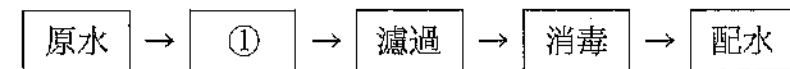
この表から算出できるのはどれか。2つ選べ。

- a 出生率
- b 乳児死亡率
- c 自然増加数
- d 年齢調整死亡率

問27 感染症における第一次予防はどれか。2つ選べ。

- a 予防接種
- b 患者の届出
- c 抗菌薬の使用
- d 健康生活の実現

問28 上水道における浄水操作の概略を図に示す。



①で用いられるのはどれか。1つ選べ。

- a 塩素
- b 紫外線
- c フッ化物
- d 硫酸アルミニウム

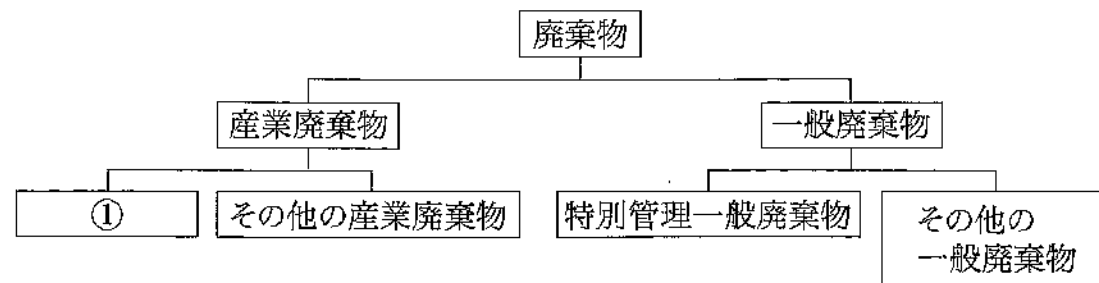
問29 熱中症の発生に関係するのはどれか。2つ選べ。

- a 気圧
- b 気湿
- c 紫外線
- d 輻射熱

問30 地球環境の変化と影響との組合せで正しいのはどれか。1つ選べ。

- a 砂漠化———飢餓者の増加
- b 酸性雨———皮膚がんの増加
- c 温暖化———毒性金属の溶出
- d オゾン層破壊——感染症流行地域の拡大

問31 歯科医療施設から排出される廃棄物の種類を図に示す。



①に分類されるのはどれか。1つ選べ。

- a 抜去歯
- b 石膏模型
- c 使用済み注射針
- d エックス線フィルム現像処理液

問32 患者の知人から患者の病名について尋ねられたが歯科衛生士は答えなかった。

根拠となる法律はどれか。1つ選べ。

- a 刑法
- b 医療法
- c 民事訴訟法
- d 歯科衛生士法

問33 歯科衛生士の業務はどれか。2つ選べ。

- a 小窩裂溝填塞
- b 処方せん交付
- c 有床義歯の製作
- d フッ化ジアンミン銀の塗布

問34 歯科保健行動の変容のためのコミュニケーションを成功させる基本姿勢で適切でないのはどれか。1つ選べ。

- a 患者の立場を尊重し共感する。
- b 患者の表情や声の変化を観察する。
- c 患者が発する言葉をブロックする。
- d 患者の話をキーワードを用いて繰り返す。

問35 次の会話と患者のデータから SOAP を記録した。

会話文

歯科衛生士：おはようございます。今日は体調はいかがですか？

患者：特に問題ないです。

歯科衛生士：お口の中で何か気になるところはありますか？

患者：前歯の着色が気になっています。

歯科衛生士：タバコは吸われますか？

患者：はい。一日一箱くらい吸います。

歯科衛生士：ほかに気になることはありますか？

患者：特にないです。

患者のデータ

27 歳女性

- ・全顎に歯肉腫脹あり
- ・全顎に着色あり
- ・隣接面にプラークの付着あり
- ・舌側・隣接面に歯石の沈着あり

それぞれの項目について正しく記載されているのはどれか。1つ選べ。

- a S：全顎に歯肉腫脹と着色が認められる
- b O：着色が気になる
- c A：着色の原因は喫煙である
- d P：歯肉腫脹の原因は歯石とプラークである

問36 巨赤芽球性貧血で生じるのはどれか。1つ選べ。

- a 地図状舌
- b 正中菱形舌炎
- c Hunter 〈ハンター〉舌炎
- d Plummer-Vinson 〈プランマー・ビンソン〉症候群

問37 糖尿病の検査項目はどれか。1つ選べ。

- a アルブミン
- b ビリルビン
- c クレアチニン
- d ヘモグロビン Alc

問38 53歳の女性。下顎右側大白歯部の口腔内写真(別冊 No. 4)を別に示す。

本症例の原因として考えられるのはどれか。1つ選べ。

- a 歯ぎしり
- b 歯の外傷
- c 歯ブラシの誤使用
- d エナメル質の形成不全

別冊

問題 A No. 4 写真

**問39** 上顎左側側切歯の審美障害の改善を目的とする修復物を製作した。模型上の唇側面および口蓋側側面の写真（別冊 No. 5）を別に示す。

接着時に用いられるセメントはどれか。1つ選べ。

- a レジンセメント
- b リン酸亜鉛セメント
- c グラスアイオノマーセメント
- d ポリカルボキシレートセメント

別冊  
問題 A No. 5 写真

**問40** 50歳の男性。3日前から時々しみる感じがするとの訴えで来院した。歯科医師による診査の結果、上顎右側第一大臼歯のⅡ級窩洞に対するメタルインレー修復を行うことになった。

印象採得に使用する材料はどれか。2つ選べ。

- a 石膏
- b シリコーンゴム印象材
- c ハイドロコロイド印象材
- d 酸化亜鉛ユージノール印象材

**問41** 30歳の女性。上顎右側中切歯の変色を主訴として来院した。初診時の口腔内写真（別冊 No. 6）を別に示す。根管治療を行った後に、30%過酸化水素水および過ホウ酸ナトリウムを用いて漂白処置を行うことになった。

変色の原因と考えられるのはどれか。1つ選べ。

- a 加齢
- b 打撲
- c 外来性色素沈着
- d フッ化物の過剰摂取

別冊  
問題 A No. 6 写真

**問42** 根管充填操作に使用する器具の写真（別冊 No. 7）を別に示す。器具の使用目的はどれか。1つ選べ。

- a 切断
- b 側方加圧
- c 垂直加圧
- d 根管挿入

別冊  
問題 A No. 7 写真

**問43** 歯周病の検査に用いる器具の写真（別冊 No. 8）を別に示す。

この器具を用いて検査するのはどれか。2つ選べ。

- a GI
- b CPI
- c O'Leary の PCR
- d アタッチメントレベル

別 冊  
問題 A No. 8 写真

**問44** 器具の写真（別冊 No. 9）を別に示す。

この器具を使用する歯周外科治療はどれか。1つ選べ。

- a 歯肉切除術
- b フラップ手術
- c 遊離歯肉移植術
- d 歯周ポケット搔爬術

別 冊  
問題 A No. 9 写真

**問45** 右側臼歯部のブリッジの写真（別冊 No. 10）を別に示す。

正しいのはどれか。2つ選べ。

- a 半固定性ブリッジである。
- b 支台装置に前装冠が使用されている。
- c ポンティックは金属のみで構成されている。
- d ポンティック基底面の形態はリッジラップ型である。

別 冊  
問題 A No. 10 写真

**問46** 部分被覆冠はどれか。2つ選べ。

- a 陶材焼付冠
- b ラミネートベニア
- c レジンジャケットクラウン
- d プロキシマルーフクラウン

**問47** 部分床義歯の写真(別冊 No. 11)を別に示す。

説明として正しいのはどれか。1つ選べ。

- a 上顎に装着される。
- b レジン床義歯である。
- c 支台歯は2歯である。
- d 欠損歯は10歯である。

別 冊  
問題 A No. 11 写真

**問48** 全部床義歯装着者において推奨されている咬合様式はどれか。1つ選べ。

- a ブラキシズム
- b グループファンクション
- c バランスドオクルージョン
- d カスピッドプロテクテッドオクルージョン

**問49** 口腔内写真(別冊 No. 12A)とエックス線写真(別冊 No. 12B)を別に示す。上顎右側第一小白歯を抜歯することになった。器具の写真(別冊 No. 12C)を別に示す。

使用するのどれか。1つ選べ。

- a ①
- b ②
- c ③
- d ④

別 冊  
問題 A No. 12 写真

**問50**  に入る語句の組合せで正しいのはどれか。1つ選べ。

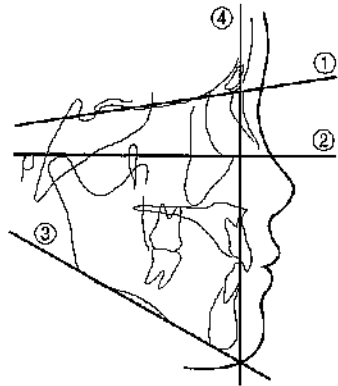
浸潤麻酔用のカートリッジ式注射器はプランジャーの先端が  ① であり、注射針の太さは  ② などが用いられる。

- ①                      ②
- a 平坦                30 G
- b 平坦                25 G
- c モリ状              30 G
- d モリ状              25 G

問51 軟組織に生じる嚢胞はどれか。2つ選べ。

- a 粘液嚢胞
- b 類表皮嚢胞
- c 含歯性嚢胞
- d 鼻口蓋管嚢胞

問52 図は頭部エックス線規格写真のトレースを示す。



フランクフルト平面はどれか。1つ選べ。

- a ①
- b ②
- c ③
- d ④

問53 口腔内写真(別冊 No. 13)を別に示す(咬合面はミラー使用)。

正しいのはどれか。1つ選べ。

- a 転位歯がある。
- b 移転歯がある。
- c 交叉咬合がある。
- d V字形歯列弓である。

別冊  
問題 A No. 13 写真

問54 最適な矯正力による歯の移動時に圧迫側で起こる変化はどれか。1つ選べ。

- a 骨添加
- b 穿下性吸収
- c 歯根膜の伸展
- d 破骨細胞の出現

**問55** 口腔内写真(別冊 No.14)を別に示す。

この装置の目的はどれか。1つ選べ。

- a 舌突出癖の防止
- b 歯列の前方拡大
- c 歯列弓の側方拡大
- d 犬歯の遠心移動

別 冊  
問題 A No. 14 写真

**問56** 生後11か月の男児。母親が上顎歯肉の異常に気づき来院した。発熱や食欲不振はみられないという。口腔内写真(別冊 No.15)を別に示す。

考えられるのはどれか。1つ選べ。

- a 上皮真珠
- b 萌出性嚢胞
- c ヘルペス性口内炎
- d Koplik (コプリック) 斑

別 冊  
問題 A No. 15 写真

**問57** 5歳の男児。下顎右側第一乳臼歯の痛みを訴え母親とともに来院した。急性単純性歯髄炎と診断され、炎症が及んでいない歯根部の歯髄組織を残す方法で治療をすることを歯科医師より説明された。

準備する器材はどれか。2つ選べ。

- a クレシザー
- b Hファイル
- c ラウンドバー
- d スプーンエキスカベーター

**問58** 加齢に伴う口腔領域の変化で正しいのはどれか。1つ選べ。

- a 歯槽骨への骨添加
- b 口腔粘膜弾性の増加
- c 口腔粘膜上皮の菲薄化
- d ステップリングの明瞭化

**問59** Barthel Index の評価項目で正しいのはどれか。1つ選べ。

- a 移 乗
- b 学 習
- c 運 動
- d 睡 眠

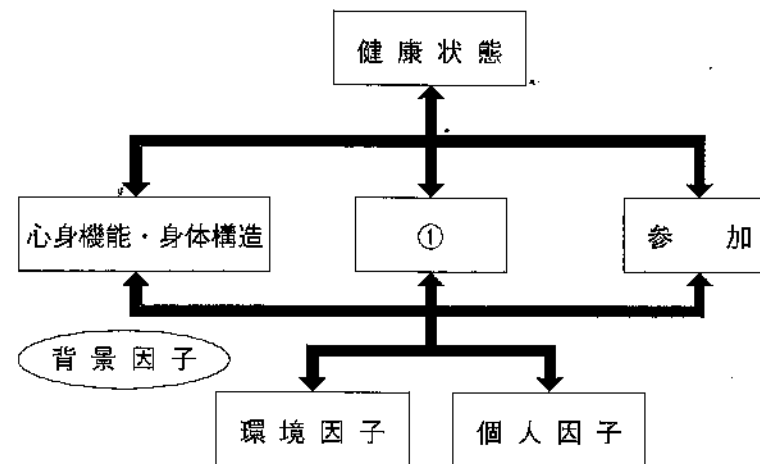
問60 腹部から胃に直接栄養を摂り込む方法はどれか。1つ選べ。

- a IVH
- b PEG
- c OE法
- d NG法

問61 介護予防・生活支援サービス事業対象者を把握するための基本チェックリストのうち、口腔機能についての質問項目はどれか。2つ選べ。

- a 口臭が気になりますか。
- b お茶や汁物等でむせることがありますか。
- c 6か月間で2~3kg以上の体重減少はありましたか。
- d 半年前に比べて固いものが食べにくくなりましたか。

問62 国際生活機能分類 (ICF) の図を示す。



①はどれか。1つ選べ。

- a 活動
- b 休養
- c 運動
- d 栄養

**問63** 11歳の女兒。う蝕予防処置を目的に来院した。綿球法によるフッ化物  
歯面塗布を行うこととなった。各手順を以下に示す。

- ① 防 湿
- ② 歯面乾燥
- ③ 歯面清掃
- ④ フッ化物の塗布
- ⑤ 余剰フッ化物の除去

正しい順序はどれか。1つ選べ。

- a ③ → ② → ① → ④ → ⑤
- b ① → ③ → ② → ④ → ⑤
- c ③ → ① → ② → ④ → ⑤
- d ① → ② → ③ → ④ → ⑤

**問64** 口腔内検査結果（別冊 No.16）を別に示す。

この結果をもとにした患者への説明で適切なのはどれか。2つ選べ。

- a 奥の歯には動揺が認められます。
- b 出血率が58%で、歯肉の炎症が認められます。
- c 歯周ポケットの深さは正常の範囲内なので問題ありません。
- d プラークの付着率は56%で、特に奥歯に多く付着しています。

別 冊  
問題 A No. 16 写真

**問65** 歯石に関する記述で正しいのはどれか。2つ選べ。

- a 義歯には沈着しない。
- b 歯石表面にはプラークが付着しやすい。
- c 無機質の主成分はリン酸カルシウムである。
- d 沈着程度の評価には O'Leary の PCR を用いる。

**問66** 歯周病と関連がある全身疾患はどれか。2つ選べ。

- a 胃潰瘍
- b 糖尿病
- c 心筋梗塞
- d 悪性貧血

**問67** 65歳の男性。前歯部の着色を主訴として来院した。1日10本の喫煙習慣があるという。前歯部に歯肉退縮による根面露出がみられる。

この患者に歯面清掃・歯面研磨を行うにあたり適切なのはどれか。2つ選べ。

- a ハンドピースは低速回転で操作する。
- b タバコによる色素沈着は除去できない。
- c 歯面研磨後にフッ化物を歯面に塗布する。
- d 炭酸水素ナトリウムパウダーの使用は禁忌である。

**問68** 第一大臼歯に対する予防処置後の写真（別冊 No. 17）を別に示す。

この処置について正しいのはどれか。2つ選べ。

- a 処理後に咬合調整を行う。
- b 酸処理には3～5%のリン酸溶液を用いる。
- c エッチング液でエナメル質表層を脱灰する。
- d 銀イオンの働きによる抗菌作用が期待できる。

別 冊  
問題 A No. 17 写真

**問69** 43歳の女性。臼歯部の歯肉の腫脹を主訴として来院した。下顎左側小臼歯部頰側に歯肉縁下歯石の沈着があり、スケーリングを行うことになった。

正しいのはどれか。2つ選べ。

- a ヘッドレストを上げる。
- b フロントポジションで行う。
- c 遠心にはグレーシータイプキュレット #11/12を使用する。
- d 中央部にはグレーシータイプキュレット #7/8を使用する。

**問70** 児童のう蝕活動性試験の結果の写真（別冊 No.18）を別に示す。

この結果が示すのはどれか。1つ選べ。

- a 唾液の緩衝能が低い。
- b 歯質の耐酸性が低い。
- c 唾液中の乳酸桿菌数が高い。
- d 歯垢中のミュータンスレンサ球菌数が高い。

別 冊  
問題 A No. 18 写真

**問71** ある操作の写真（別冊 No. 19）を別に示す。

この操作の目的はどれか。2つ選べ。

- a 歯石除去
- b PPD の測定
- c 歯根面形態の確認
- d 歯肉縁下歯石の探知

別 冊  
問題 A No. 19 写真

問72  に入る数値の組合せで正しいのはどれか。1つ選べ。

歯肉辺縁がセメント-エナメル境より3 mm 歯根側に移動しておりポケットの深さは3 mm ある。また歯肉辺縁より歯肉歯槽粘膜境までの距離が6 mm の場合、アタッチメントレベルは  ① mm で付着歯肉幅は  ② mm である。

- |   |   |   |
|---|---|---|
|   | ① | ② |
| a | 9 | 6 |
| b | 9 | 3 |
| c | 6 | 3 |
| d | 6 | 6 |

問73 64歳の女性。上下顎の前歯部に歯肉退縮が認められた。歯科医師より根面へのフッ化物塗布を指示された。

用いる薬剤として適切なのはどれか。2つ選べ。

- a NaF
- b APF
- c MFP
- d  $\text{Ag}(\text{NF}_3)_2\text{F}$

問74 5歳の男児。家庭にて0.05%フッ化ナトリウム溶液を用いて、フッ化物洗口を行っていたところ、洗口剤10 mLを誤って飲み込んでしまった。

含まれていたフッ化物量はどれか。1つ選べ。

- a 0.225 mg
- b 2.25 mg
- c 22.5 mg
- d 225 mg

問75 歯周治療におけるメンテナンス移行の基準を満たしているのはどれか。1つ選べ。

- a PCR：20%
- b BOP率：20%
- c 歯の動揺：0.4 mm
- d 歯周ポケット：4 mm

問76 う蝕活動性試験の種類、検体、評価項目の組合せで正しいのはどれか。1つ選べ。

- a Swab test———プラーク——酸産生菌の酸産生能
- b RDテスト<sup>®</sup>———唾液——唾液緩衝能
- c Dentocult<sup>®</sup>-SM———唾液——レサズリン還元性菌の総菌数
- d Dentobuff<sup>®</sup>-Strip———プラーク——*S. mutans*の菌数

問77 写真（別冊 No. 20）を別に示す。

この操作に関して正しいのはどれか。1つ選べ。

- a 歯冠側から歯肉方向に操作する。
- b 同一部位に10秒以上当てて操作する。
- c 歯面はできるだけ乾燥状態を保たせる。
- d 必要に応じラバーカップ辺縁を歯肉縁下まで挿入する。

別冊  
問題 A No. 20 写真

**問78** あるテストを表に示す。

- 問 1 自分が吸うつもりよりも、ずっと多くタバコを吸ってしまうことがある  
問 2 禁煙や本数を減らそうと試みて、できなかったことがある  
問 3 禁煙したり本数を減らそうとしたときに、タバコが欲しくて欲しくてたまらなくなることがある  
問 4 禁煙したり本数を減らそうとしたときに、次のどれかがありましたか(イライラ、神経質、落ちつかない、集中しにくい、憂鬱、頭痛、眠気、胃のむかつき)  
問 5 問 4 でうかがった症状を消すために、またタバコを吸い始めることがある  
問 6 重い病気にかかったときに、タバコはよくないとわかっているのに吸うことがある  
問 7 タバコのために自分に健康問題が起きているとわかっているのに吸うことがある  
問 8 タバコのために自分に精神的問題が起きているとわかっているのに吸うことがある  
問 9 自分はタバコに依存していると感じることがある  
問 10 タバコが吸えないような仕事や付き合いを避けることがある

「はい」=1点/「いいえ」=0点

このテストで正しいのはどれか。2つ選べ。

- a ニコチン依存度を精神医学的に評価する。
- b 得点が高いほど禁煙成功率が高い傾向にある。
- c 総計5点以上でニコチン依存症と診断される。
- d 禁煙ステージをスクリーニングするために用いる。

**問79** 歯周病のプラークリテンションファクターとなるのはどれか。2つ選べ。

- a 糖尿病
- b 歯列不正
- c 骨粗鬆症
- d 根分岐部病変

**問80** わが国における肥満とやせ、および低栄養の傾向について正しいのはどれか。1つ選べ。

- a 20歳代の女性のやせ者の割合は約10%である。
- b 50歳代の肥満者の割合は男性よりも女性のほうが高い。
- c 低栄養傾向の者の割合は男女ともに85歳以上が最も高い。
- d 65歳以上の低栄養傾向の者の割合は女性よりも男性のほうが高い。

**問81** 写真(別冊 No. 21)を別に示す。

義歯の清掃に使用するのはどれか。2つ選べ。

- a ①
- b ②
- c ③
- d ④

別冊  
問題A No. 21 写真

問82 食品の潜在脱灰能を求めるのに必要なのはどれか。2つ選べ。

- a 粘着性
- b プラーク形成能
- c 食品の酸産生能
- d 摂取中の作用時間

問83 6歳の男児。口腔内写真（別冊 No. 22）を別に示す。

口腔内に認められる異常所見について、保護者へ確認すべきことはどれか。

1つ選べ。

- a 食生活
- b 内服薬の有無
- c 使用歯磨剤の種類
- d 家族の喫煙の有無

別冊  
問題 A No. 22 写真

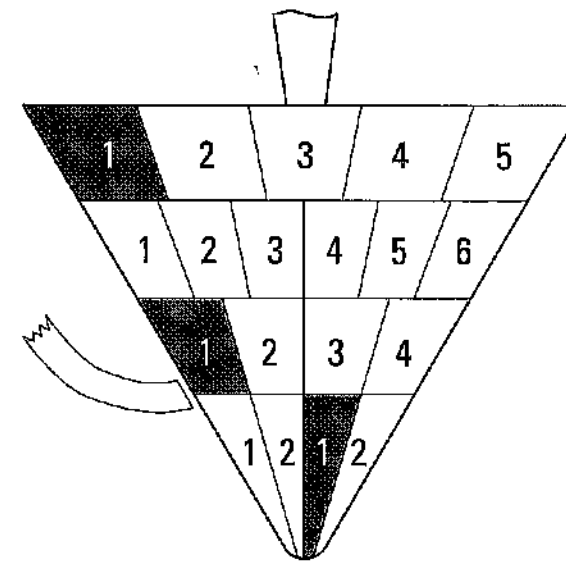
問84 不溶性食物繊維はどれか。2つ選べ。

- a キチン
- b ペクチン
- c マンナン
- d セルロース

問85 ビタミンとその欠乏症の組合せで正しいのはどれか。1つ選べ。

- a ビタミンK—くる病
- b ビタミンC—口角炎
- c ビタミンD—ペラグラ
- d ビタミンA—エナメル質形成不全

問86 1食分の食事を食事バランスガイドの基準で黒く塗りつぶした状態を図に示す。



この食事に相当するメニューはどれか。1つ選べ。

- a 食パン1枚、ヨーグルト1パック、みかん1個
- b うどん1杯、ひじきの煮物1皿、野菜サラダ1皿
- c おにぎり1個、具だくさん味噌汁1杯、牛乳1本
- d 食パン1枚、目玉焼き1つ（卵1個）、リンゴ半分

**問87** 65歳の男性。脳血管障害の後遺症による右片麻痺と歩行困難がある。

男性へのブラッシング指導で正しいのはどれか。1つ選べ。

- a 歯磨剤は用いないよう伝える。
- b 利き手がどちらかを確認する。
- c 手鏡を持たせてブラッシングしてもらう。
- d できるだけ市販の歯ブラシをそのまま使用してもらう。

**問88** 摂食嚥下リハビリテーションの訓練で、主に食道入口部の開大を目的として行う間接訓練はどれか。2つ選べ。

- a ハフイング
- b 頭部挙上訓練
- c Think swallow
- d メンデルソン手技

**問89** 7か月の男児。保育園で保護者を対象とした歯科保健指導で口腔清掃について質問を受けた。全身疾患や口腔粘膜の異常はない。口腔の写真（別冊 No. 23）を別に示す。

適切な助言はどれか。1つ選べ。

- a 積極的な歯磨きはまだ不要です。
- b ガーゼなどで乳歯を拭ってください。
- c 寝る前の歯磨きを習慣にしてください。
- d 子ども自身で磨く練習をさせてください。

別冊  
問題 A No. 23 写真

**問90** 小児の成長発育について正しいのはどれか。1つ選べ。

- a 首がすわるのは3~4か月である。
- b 7歳児の発育評価はカウプ指数で行う。
- c 個体の組織・器官の発育は一定の速度で増大する。
- d 出生時からの時間的経過で評価する年齢を生理的年齢という。

**問91** 事業所の保健師から歯科衛生士に、保健指導に協力してほしいと依頼があった。

このとき推進するのはどれか。1つ選べ。

- a エンゼルプラン、
- b 新オレンジプラン
- c ゴールドプラン21
- d トータル・ヘルスプロモーション・プラン

**問92** 73歳の男性。降圧薬を服用しており、口腔乾燥と嚥下困難を訴えて来院した。歯科医師による診査の結果、摂食嚥下機能に問題は認められなかった。

歯科衛生士が行う指導内容で正しいのはどれか。2つ選べ。

- a 湿潤剤の使用法
- b 軟食への切り替え
- c 降圧薬の服用中止
- d 唾液腺マッサージの方法

**問93** NCDs はどれか。2つ選べ。

- a がん
- b AIDS
- c インフルエンザ
- d COPD (慢性閉塞性肺疾患)

**問94** 28歳の女性。妊娠20週である。歯科衛生士による食生活指導を行うことになった。

適切なのはどれか。2つ選べ。

- a つわり対策が中心となる。
- b 葉酸は成人女性の約倍量を摂取する。
- c 一日あたりの摂取エネルギー量は増やさない。
- d 一日あたりのタンパク質摂取量を5g付加する。

**問95** 73歳の男性。特別養護老人ホームに入所中である。下顎臼歯部に部分床義歯を装着しているが、右片麻痺により口腔と義歯の清掃が難しいという。職員の依頼で歯科衛生士が口腔清掃の指導を行うことになった。男性の口腔清掃自立度を以下に示す。

B : b1
D : b
R : b

歯科衛生士による対応で正しいのはどれか。2つ選べ。

- a うがいの練習を指導する。
- b 義歯清掃用具の工夫と選択をする。
- c 職員に口腔清掃の全介助を依頼する。
- d セミファーラ位での口腔清掃を指導する。

**問96** 歯科用レーザーについて誤っているのはどれか。1つ選べ。

- a レーザーとは電磁波の一種である。
- b 高出力レーザーと低出力レーザーに分類される。
- c Er : YAG レーザーを用いる際は酸素吸入器の準備が必要である。
- d 生体に対する作用として熱作用によるタンパク質の変性があげられる。

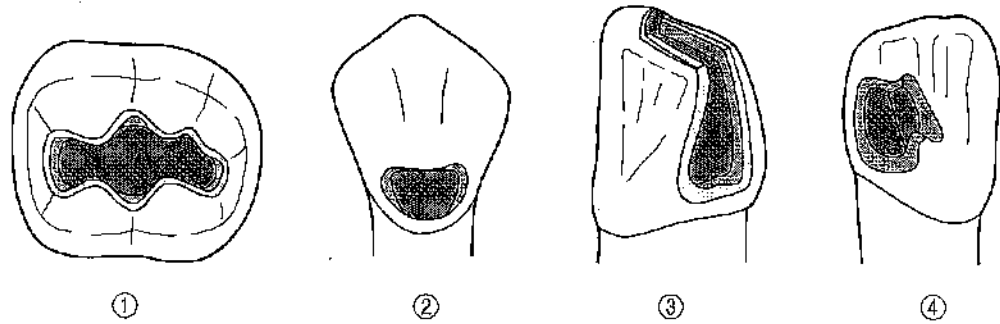
**問97** エチレンオキシドガス滅菌について正しいのはどれか。2つ選べ。

- a 滅菌物の損傷が少ない。
- b 滅菌前の洗浄が不要である。
- c エチレンオキシドガスの毒性は低い。
- d オートクレーブと比べ滅菌に長時間かかる。

**問98** 石膏の混水比について正しいのはどれか。2つ選べ。

- a 硬質石膏の混水比は0.20~0.30である。
- b 混水比を大きくすると硬化時間は速くなる。
- c 混水比を大きくすると硬化膨張は小さくなる。
- d 混水比を小さくすると石膏の表面に面荒れが起こる。

問99 窩洞の図を示す。



修復に使用する器具との組合せで正しいのはどれか。2つ選べ。

- a ①—クラウンフォーム
- b ②—サービカルマトリックス
- c ③—マトリックスバンド
- d ④—プラスチックマトリックス

問100 ある歯科材料の特徴を示す。

- ①化学的に安定している。
- ②曲げや衝撃に弱い。
- ③熱伝導率が小さい。
- ④耐摩耗性に優れている。
- ⑤加工しにくい。

この歯科材料はどれか。1つ選べ。

- a チタン
- b レジン
- c 合成ゴム
- d セラミックス

問101 50歳の男性。下顎臼歯部にブリッジを製作するにあたり、印象採得を行うことになった。圧排糸を用いて歯肉排除を行うよう歯科医師から指示された。

正しいのはどれか。2つ選べ。

- a 圧排糸を歯肉溝内に圧入する。
- b 圧排糸は印象採得後に取り出す。
- c 圧排糸は支台歯の歯頸部全周と同じ長さのものを準備する。
- d 圧排糸には出血や滲出液を抑制する薬剤が含まれるものがある。

問102 検査機器の写真(別冊No.24)を別に示す。

検査結果が異常値を示した場合、疑われるのはどれか。1つ選べ。

- a 貧血
- b 低血糖
- c 低血圧
- d 低酸素血症

別冊  
問題A No. 24 写真

問103 器材と用途の組合せで正しいのはどれか。1つ選べ。

- a 抜歯鉗子———歯の脱臼
- b マイセル———歯槽骨の削除
- c 円刃刀———粘膜骨膜弁の剝離
- d ゼラチンスポンジ——抜歯窩の感染予防

**問104** 吸入鎮静法の至適鎮静状態で正しいのはどれか。2つ選べ。

- a ろれつがまわらない。
- b 眠気があり、中等度の眼瞼下垂がみられる。
- c 指示に従い、開口保持は自力で可能である。
- d 身体全体が温かく、宙に浮いた感じがする。

**問105** 口腔内写真（別冊 No. 25）を別に示す。

アーチワイヤーを撤去する際に使用するのはどれか。2つ選べ。

- a ホウプライヤー
- b ヤングプライヤー
- c ピンアンドリガチャーカッター
- d リガチャータイイングプライヤー

別 冊  
問題 A No. 25 写真

**問106** 矯正治療における顔面規格写真（正面観）撮影の手順で正しいのはどれか。2つ選べ。

- a 咬頭嵌合位で咬合させる。
- b 咬合平面を床面と平行にする。
- c 前回撮影時と撮影条件をそろえる。
- d カメラレンズの高さを耳の高さに合わせる。

**問107** 45歳の男性。歯周治療を希望して来院した。聴覚障害があり、補聴器を使用している。

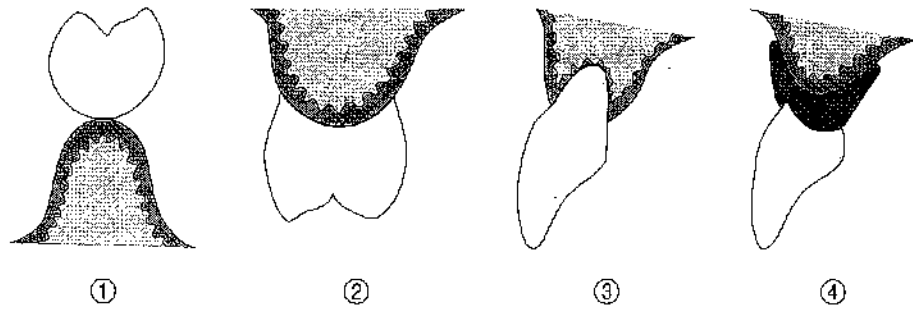
男性への対応で適切なのはどれか。2つ選べ。

- a 筆談用具を用意する。
- b 音がよく反響する部屋を用意する。
- c 治療中は補聴器の音量を最大にする。
- d 会話するときは通常の音量で話しかける。

**問108** 歯科用エックス線フィルムについて正しいのはどれか。2つ選べ。

- a 写真乳剤が両面に塗布されている。
- b 患者氏名をフィルムに書いて保管する。
- c JIS規格での寸法番号4は咬合型フィルムである。
- d フィルムマークは凹面がエックス線の入射側である。

問109 ブリッジのポンティックの形態を図に示す。



可撤性ブリッジに適しているのはどれか。2つ選べ。

- a ①
- b ②
- c ③
- d ④

問110 歯科診療において排出される感染性廃棄物と、分別する容器のバイオハザードマークの色との組合せで正しいのはどれか。2つ選べ。

- a 抜去歯——赤
- b 使用済み注射針——黄
- c 歯石の付着したガーゼ——橙
- d 血液の付着したガーゼ——赤

# 歯科衛生士校内模擬試験

—平成29年版出題基準対応版—

3

問題 A 別冊

© Ishiyaku Publishers, Inc., 2021. Printed in Japan

著作権法で認められた場合を除き本書のいかなる部分も複製することを禁じます。

425240/06

©医歯薬出版株式会社

【③-5】

写真 No. 1

(問 1)

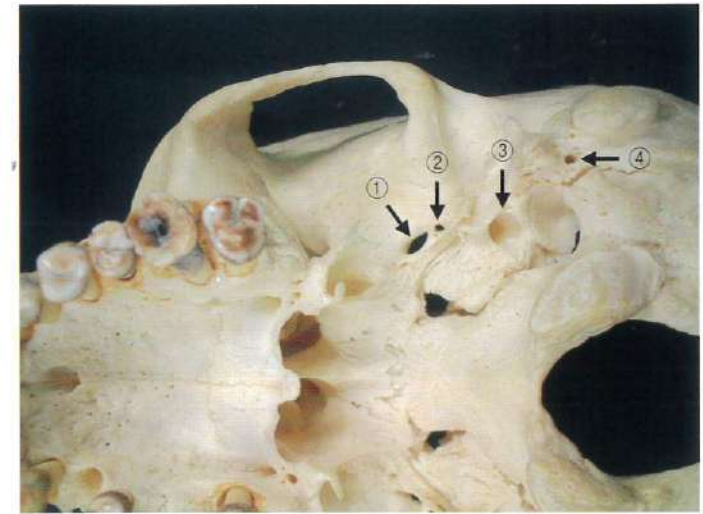


写真 No. 2 (問 2)



写真 No. 3 (問 3)



写真 No. 4 (問 38)



写真 No. 5 (問 39)

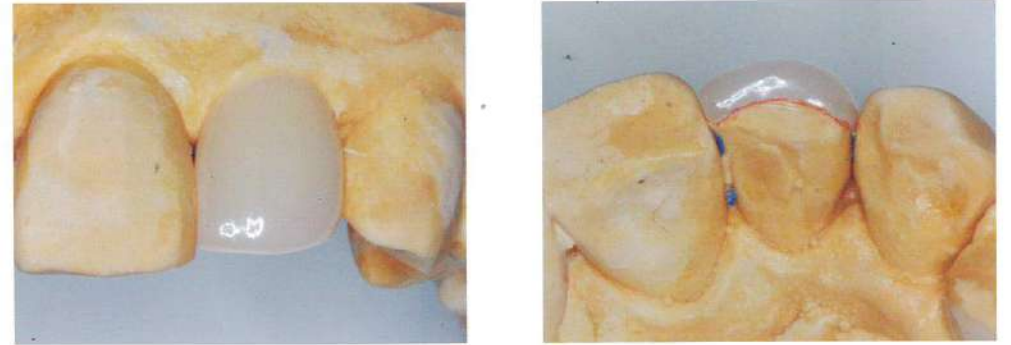


写真 No. 6 (問 41)



写真 No. 7 (問 42)

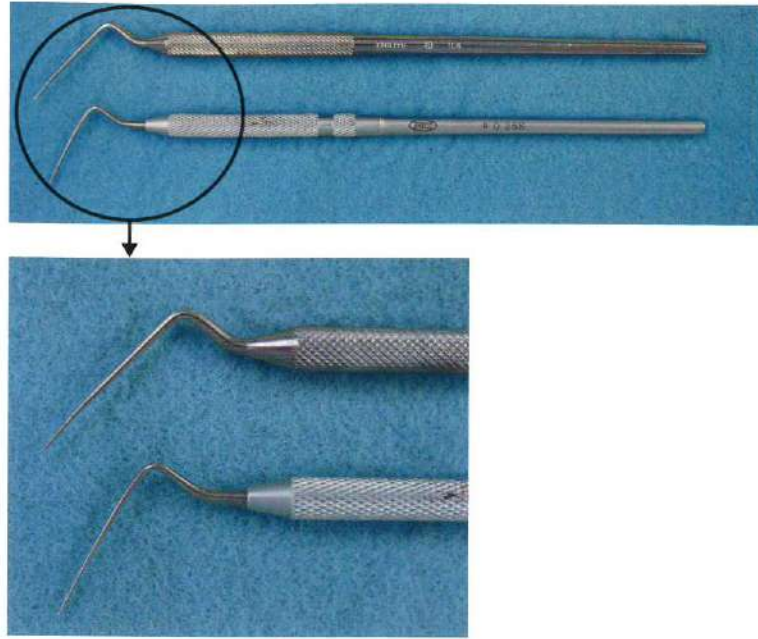


写真 No. 8 (問 43)

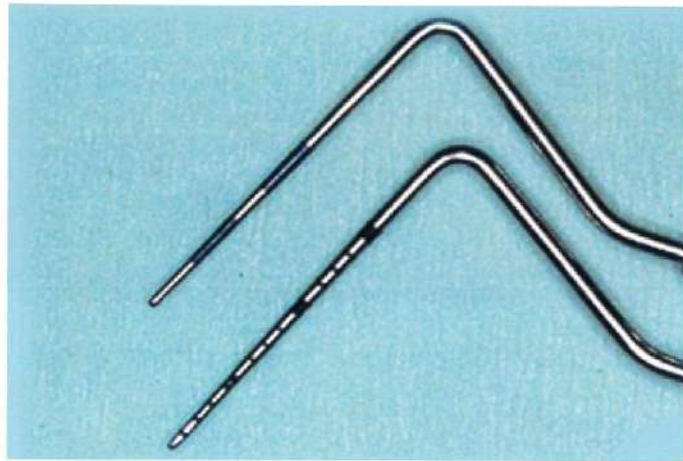


写真 No. 9 (問 44)

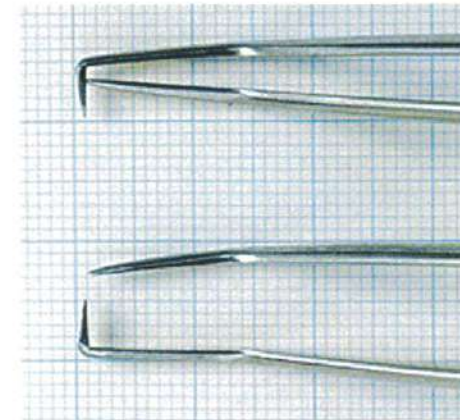


写真 No. 10 (問 45)



写真 No. 11

(問 47)



写真 No. 12

(問 49)



A



B



①



②



③



④

C

写真 No. 13

(問 53)



写真 No. 14

(問 55)

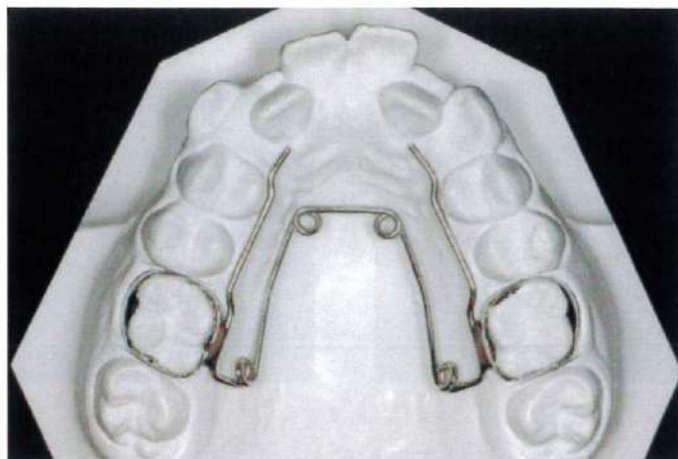


写真 No. 15

(問 56)



写真 No. 16

(問 64)

PD			655	546	444	435	323	325	423	335	533	433	434	334	465	455	433		
BOP			665	676	545	444	365	655	433	334	532	233	435	555	556	445	333		
ブラーク の付着			[Red shaded area indicating plaque attachment]																
	8	7	6	5	4	3	2	1	1	2	3	4	5	6	7	8			
ブラーク の付着			[Red shaded area indicating plaque attachment]																
PD			665	566	544	454	433	323	222	222	323	334	333	445	565	565			
BOP			687	775	534	543	322	323	312	222	323	323	333	333	354	434			

○ : BOP (+)

写真 No. 17 (問 68)



写真 No. 18 (問 70)



写真 No. 19 (問 71)



写真 No. 20 (問 77)



写真 No. 21

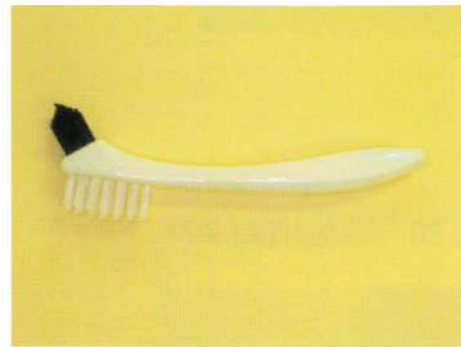
(問 81)



①



②



③



④

写真 No. 22

(問 83)



写真 No. 23

(問 89)



写真 No. 24 (問 102)



写真 No. 25 (問 105)

