

# 2023年度 第1回 歯科衛生士模擬試験問題 A

## 注意事項

- 指示があるまで開けないで下さい。
- 解答用紙A（マークシート）への記入は、必ずHBの鉛筆をご使用下さい。なお、記入した印を訂正する場合は、消しゴムで鉛筆のあとが残らないように完全に消して下さい。
- 指示に従って、まず解答用紙Aに氏名、学校名、学校コードと受験番号を記入して下さい。さらに、学校コードおよび受験番号をマーク欄にマークして下さい。
- 解答方法は次のとおりです。
  - ① 問題は四肢択一か四肢択二です。a b c dの答えのうち、設問に適した答えを（例1）では1つ、（例2）では2つ選び答案用紙にマークして下さい。

（例1）問1 哺乳類はどれか。1つ選べ。      （例2）問2 哺乳類はどれか。2つ選べ。

- a イヌ
- b タカ
- c ワニ
- d エビ

- a イヌ
- b タカ
- c ネコ
- d エビ

（例1）問1の正答はaであるので、

問番号	解 答 欄
1	<input checked="" type="radio"/> a <input type="radio"/> b <input type="radio"/> c <input type="radio"/> d

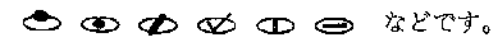
のようにaを鉛筆で黒く塗りつぶして下さい。

（例2）問2の正答はaとcであるので、

2	<input checked="" type="radio"/> a <input type="radio"/> b <input checked="" type="radio"/> c <input type="radio"/> d
---	---

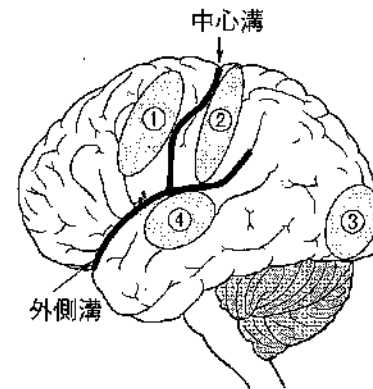
のようにaとcを鉛筆で黒く塗りつぶして下さい。

マークの仕方の悪い例は



- ②（例1）の設問に対し2つ以上解答した場合は誤りとします。  
（例2）の設問に対し1つまたは3つ以上解答した場合は誤りとします。
  - ③ この問題Aは問1～問110までで、解答時間は正味2時間30分とします。
- 解答用紙は絶対に折り曲げたり、メモなどで汚したりしないよう特に注意して下さい。
  - 配点は各問1点とし、計110点満点とします。

問1 脳表面の模式図を示す。



一次体性感覚野があるのはどれか。1つ選べ。

- a ①
- b ②
- c ③
- d ④

問2 エナメル芽細胞の由来はどれか。1つ選べ。

- a 中胚葉
- b 内胚葉
- c 体表外胚葉
- d 神経外胚葉

問3 顎動脈から分岐するのはどれか。2つ選べ。

- a 上唇動脈
- b 眼窩下動脈
- c 下歯槽動脈
- d オトガイ下動脈

問4 大白歯咬合面の写真(別冊 No.1)を別に示す。

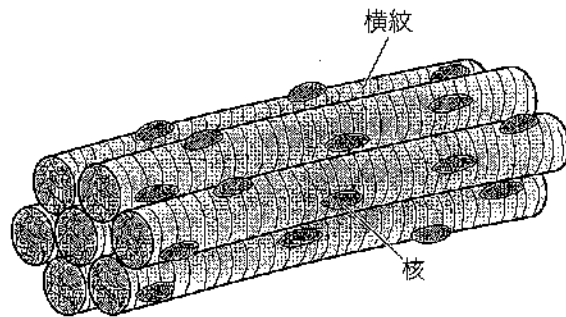
この歯のFDI方式の歯式はどれか。1つ選べ。

- a 16
- b 26
- c 36
- d 46

別冊

問題A No.1写真

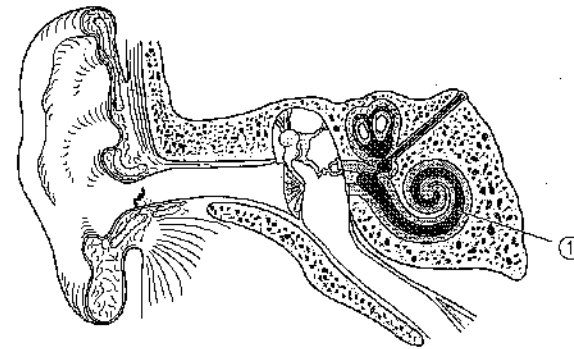
問5 筋の一部を模式図に示す。



この筋の特徴はどれか。1つ選べ。

- a 骨格を動かす。
- b 不随意筋である。
- c ギャップ結合をもつ。
- d ミトコンドリアをもたない。

問6 感覚器官の断面図を示す。



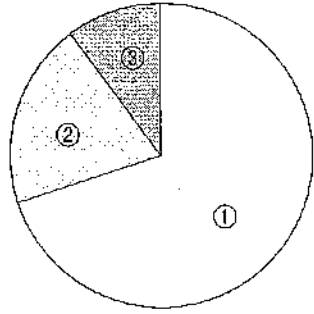
①に存在する感覚受容細胞はどれか。1つ選べ。

- a 有毛細胞
- b 錐状体細胞
- c 杆状体細胞
- d Merkel〈メルケル〉細胞

問7 消化酵素を含まないのはどれか。1つ選べ。

- a 膵液
- b 胆汁
- c 胃液
- d 唾液

問8 骨の主要成分の割合（重量%）を図に示す。



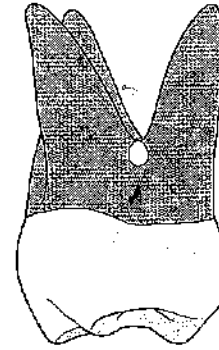
①に含まれるのはどれか。1つ選べ。

- a 水分
- b エラスチン
- c コラーゲン
- d ハイドロキシアパタイト

問9 低容量性ショックの原因はどれか。1つ選べ。

- a 高血圧
- b 大量出血
- c 血栓塞栓
- d 動脈硬化症

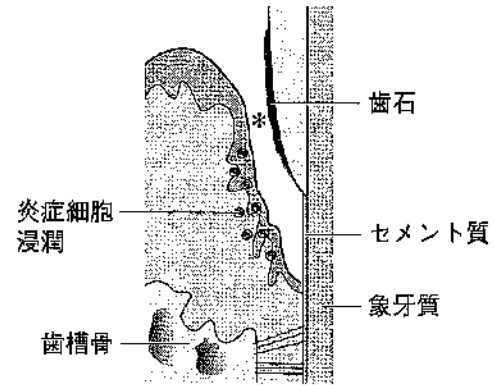
問10 歯の発育異常を模式図に示す。



考えられるのはどれか。1つ選べ。

- a 双生歯
- b 歯内歯
- c 癒着歯
- d エナメル滴

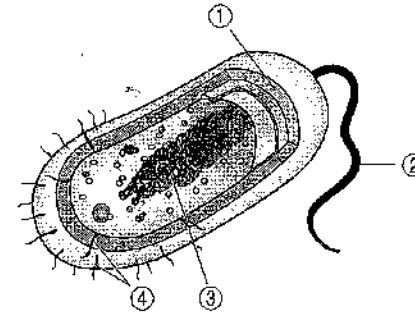
問11 歯周炎の病理組織像を模式図に示す。



\*印で示す構造の形成に関与するのはどれか。2つ選べ。

- a セメント質の肥厚
- b 歯槽骨頂線維の破壊
- c 接合上皮の深行増殖
- d 口腔粘膜上皮の角化

問12 細菌の基本構造を模式図に示す。



ヒトへの付着に関与するのはどれか。1つ選べ。

- a ①
- b ②
- c ③
- d ④

**問13** 71歳の女性。義歯床下粘膜部の疼痛と炎症を訴え来院した。初診時の口腔内写真（別冊 No. 2A）、および床下粘膜の病変部から分離された微生物のコーンミール培地上での形態の顕微鏡写真（別冊 No. 2B）を別に示す。

病変部から分離された微生物として最も考えられるのはどれか。1つ選べ。

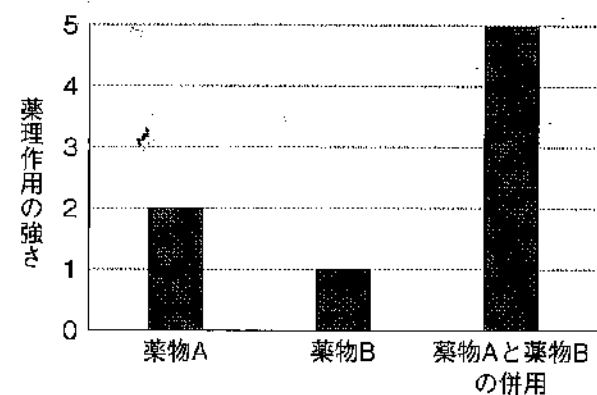
- a ノロウイルス
- b *Candida albicans*
- c *Prevotella intermedia*
- d コクサッキーウイルス

別冊  
問題 A No. 2A、B 写真

**問14** 初回通過効果を受ける投与方法はどれか。1つ選べ。

- a 経口投与
- b 舌下投与
- c 皮下注射
- d 静脈内注射

**問15** 薬物 A と薬物 B の単独投与、および両薬物を併用した時の薬理作用の強さを図に示す。



薬物 A と薬物 B の併用による作用はどれか。1つ選べ。

- a 相加作用
- b 相乗作用
- c 競合的拮抗作用
- d 非競合的拮抗作用

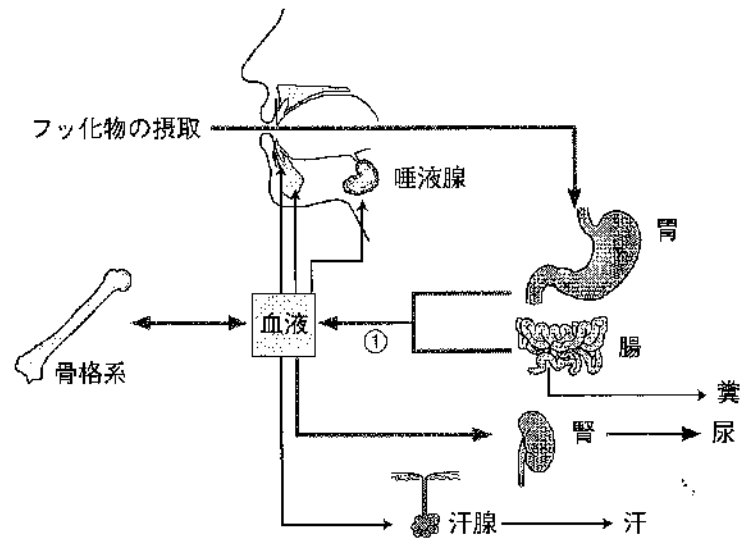
**問16** 妊婦に投与可能な抗菌薬はどれか。2つ選べ。

- a ペニシリン系
- b マクロライド系
- c ニューキノロン系
- d テトラサイクリン系

問17 唾液のう蝕リスク因子のうち、宿主因子はどれか。2つ選べ。

- a 細菌数
- b 緩衝能
- c 酸産生能
- d クリアランス

問18 体内に摂取されたフッ化物の体内動態を図に示す。



①はどれか。1つ選べ。

- a 沈着
- b 吸収
- c 排泄
- d 消化

問19 口腔由来の主な口臭原因物質はどれか。1つ選べ。

- a 硫化水素
- b アンモニア
- c アセトアルデヒド
- d エチルアルコール

問20 歯のフッ素症に関する指標はどれか。1つ選べ。

- a CFI
- b DAI
- c PDI
- d PHP

問21 A中学校の2年生のう蝕有病者率は34.0%であり、DMFT指数の最高値は3であった。

DMFT指数を表す代表値の関係で正しいのはどれか。1つ選べ。

- a 中央値>平均値
- b 中央値=平均値
- c 中央値<平均値
- d 中央値<最頻値

**問22** 母子保健法で実施が義務付けられているのはどれか。1つ選べ。

- a 乳児歯科健康診査
- b 妊産婦歯科健康診査
- c 1歳6か月児健康診査
- d 幼稚園児の歯科健康診断

**問23** 歯科衛生士が災害発生後に実施する歯科保健活動の目的はどれか。

1つ選べ。

- a 遺体の個人識別
- b 傷病者の救急治療
- c 災害関連死の抑制
- d トリアージタグの判定

**問24** 「社会関係資本」などと訳され、人々がもつ信頼関係や人間関係のことを示すのはどれか。1つ選べ。

- a ノーマライゼーション
- b ソーシャルキャピタル
- c コモンリスクファクター
- d ソーシャルディスタンス

**問25** 患者対照研究では算出できないが、コホート研究で算出できるのはどれか。1つ選べ。

- a 特異度
- b 相関係数
- c 相対危険
- d カットオフ値

**問26** 感染症の予防及び感染症の患者に対する医療に関する法律において、特定職種への就業の制限が規定されているのはどれか。1つ選べ。

- a 麻しん
- b A型肝炎
- c 後天性免疫不全症候群
- d 腸管出血性大腸菌感染症

**問27** 令和3年度学校保健統計調査による中学生の主な疾病・異常等の被患率を表に示す。

区 分	被患率 (%)
①	60.7
②	30.4
③	10.1
④	2.3

むし歯（う歯）はどれか。1つ選べ。

- a ①
- b ②
- c ③
- d ④

**問28** 介護サービスの分類を表に示す。

サービスの種類	サービスの指定・監督を行う主体	
	都道府県・政令市・中核市	市町村
介護給付	①	②
予防給付	③	④

地域包括支援センターが主体となって計画を立案するのはどれか。2つ選

べ。

- a ①
- b ②
- c ③
- d ④

**問29** 令和2年患者調査における精神障害者で最も多いのはどれか。1つ選

べ。

- a 統合失調症
- b 気分〔感情〕障害
- c アルコール依存症
- d Alzheimer〈アルツハイマー〉病

**問30** 歯科衛生士法に規定されている業務従事者届出先はどれか。1つ選べ。

- a 市区町村長
- b 都道府県知事
- c 厚生労働大臣
- d 内閣総理大臣

**問31** 障害者の日常生活及び社会生活を総合的に支援するための法律〈障害者総合支援法〉に基づく自立支援医療はどれか。2つ選べ。

- a 育成医療
- b 更生医療
- c 養育医療
- d 療育医療

**問32** 歯科衛生士法で正しいのはどれか。2つ選べ。

- a 歯科衛生士には秘密保持義務がある。
- b 歯科衛生士業務記録は5年間保存しなければならない。
- c 罰金以上の刑に処せられた者には免許を与えないことがある。
- d 業務に従事する歯科衛生士は2年ごとに住居地の都道府県知事に届け出る。

**問33** 歯科衛生士の業務はどれか。2つ選べ。

- a 嚥下訓練
- b 結紮線の除去
- c フッ化物洗口剤の処方
- d メタルインレーの精密印象採得

**問34** ある容器に付与されたマーク（別冊 No. 3）を別に示す。

この容器に廃棄するのはどれか。1つ選べ。

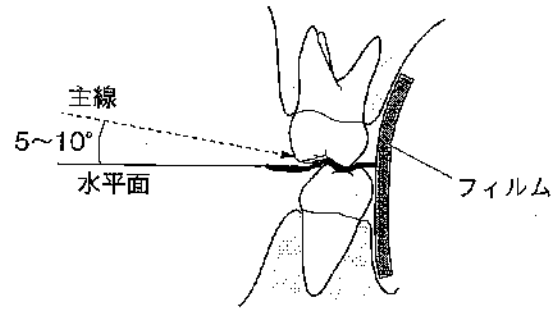
- a 血液
- b 血液付着のガーゼ
- c 血液付着の注射針
- d 血液付着のラバーダムシート

別冊 問題 A No. 3 図
--------------------

**問35** 要介護認定を受けた高齢者の在宅療養支援において、支援に関与する職種とその役割の組合せで正しいのはどれか。2つ選べ。

- a 看護師———家事の援助
- b 言語聴覚士———嚥下訓練の実施
- c 訪問介護員———運動機能のリハビリテーション
- d 介護支援専門員———居宅サービス計画書の作成

問36 口内法撮影の模式図を示す。



この撮影法はどれか。1つ選べ。

- a 平行法
- b 咬翼法
- c 咬合法
- d 二等分法

問37 口腔検査を行っている写真(別冊 No. 4)を別に示す。

検査しているのはどれか。1つ選べ。

- a 口臭
- b 味覚
- c 咬合力
- d 唾液分泌速度

別冊  
問題 A No. 4 写真

問38 歯の切削と歯石除去に用いられる歯科用レーザーはどれか。1つ選べ。

- a CO<sub>2</sub>レーザー
- b 半導体レーザー
- c Er:YAGレーザー
- d Nd:YAGレーザー

問39 メタルインレー修復に使用する器具の写真(別冊 No. 5)を別に示す。

この器具を使用するのはどれか。1つ選べ。

- a 合着
- b 窩洞形成
- c 印象採得
- d 隣接面の接触状態の調整

別冊  
問題 A No. 5 写真

問40 歯質表面の擦過刺激で牽引性の痛みが一過性に生じるのはどれか。2つ選べ。

- a 歯髄壊疽
- b 歯髄充血
- c 象牙質知覚過敏症
- d 慢性潰瘍性歯髄炎

問41 水酸化カルシウム製剤が有するのはどれか。2つ選べ。

- a 漂白作用
- b 消毒作用
- c 歯髄鎮痛消炎作用
- d 象牙質形成促進作用

問42 根管治療に用いる手用根管切削器具の刃部の拡大写真(別冊 No. 6)を別に示す。器具はすべて同じサイズ(番号)である。

リーマーはどれか。1つ選べ。

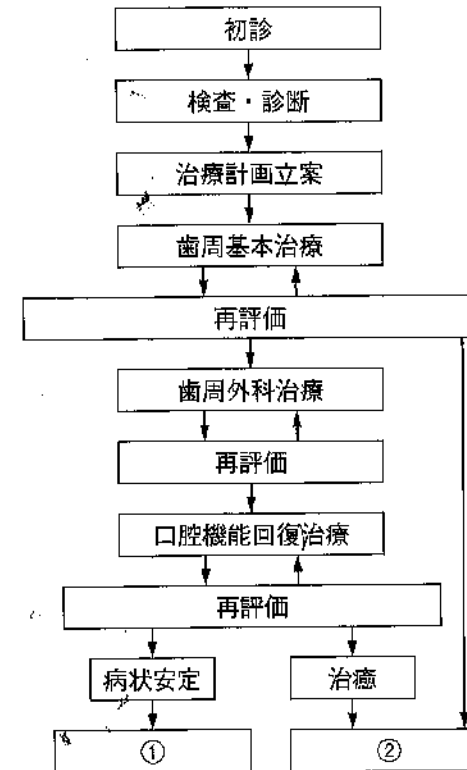
- a ①
- b ②
- c ③
- d ④

別冊  
問題 A No. 6 写真

問43 歯周炎における骨吸収で正しいのはどれか。1つ選べ。

- a 外傷性咬合は水平性骨吸収に関与する。
- b 食片圧入は間接的な歯槽骨吸収の原因である。
- c 1壁性骨欠損では頬側または舌側のいずれかの骨が欠損している。
- d 垂直性骨欠損では両隣在歯のセメント-エナメル境を結んだ線と骨辺縁部が平行である。

問44 歯周治療の流れを図に示す。



②に移行する基準はどれか。2つ選べ。

- a BOP率：5%以下
- b 歯の動揺：0.1 mm以内
- c 歯周ポケット：3 mm以下
- d O'LearyのPCR：30%以下

**問45** 個人トレーを用いた精密印象採得時の筋圧形成に用いるのはどれか。

1つ選べ。

- a 寒天印象材
- b コンパウンド
- c アルジネート印象材
- d ユーティリティワックス

**問46** ク라운の製作過程で、ある操作を行っている写真（別冊 No.7）を別に示す。

次に行う操作はどれか。1つ選べ。

- a 設計
- b 切削加工
- c 石膏注入
- d 歯肉圧排

別冊  
問題 A No. 7 写真

**問47** クラスプの写真（別冊 No.8）を別に示す。

種類はどれか。1つ選べ。

- a 双子鉤
- b RPI クラスプ
- c リングクラスプ
- d エーカーズクラスプ

別冊  
問題 A No. 8 写真

**問48** 45歳の女性。上顎前歯部のう蝕による審美不良を主訴として来院した。診察の結果、クラウンによる修復を行うことになった。治療過程において補綴装置を装着した口腔内写真（別冊 No.9）を別に示す。

次回来院時に必要な器具はどれか。2つ選べ。

- a リムーバー
- b コンタクトゲージ
- c ダイヤモンドポイント
- d カーボランダムポイント

別冊  
問題 A No. 9 写真

問49 歯根嚢胞の特徴はどれか。2つ選べ。

- a 多房性である。
- b 生活歯に発生する。
- c 羊皮紙様感を呈する。
- d コレステリン結晶を含む。

問50 局所麻酔薬のカートリッジの保管・使用で正しいのはどれか。1つ選べ。

- a 遮光
- b 再利用
- c 凍結保存
- d EOG滅菌

問51 生体モニタの画面（別冊 No. 10）を別に示す。  
収縮期血圧はどれか。1つ選べ。

- a ①
- b ②
- c ③
- d ④

別冊  
問題 A No. 10 写真

問52 アデノイドが原因となる口腔習癖はどれか。1つ選べ。

- a 吸唇癖
- b 口呼吸
- c 舌突出癖
- d 母指吸引癖

問53 歯冠部を中心に歯根を主体として移動させる移動様式はどれか。1つ選べ。

- a 挺出
- b 圧下
- c 回転
- d トルク

問54 外科的矯正治療の術前矯正治療で行うのはどれか。2つ選べ。

- a 叢生の解消
- b 咬合の緊密化
- c 歯列弓幅径の調整
- d 前歯部反対咬合の改善

**問55** 作業用模型に装着した矯正装置の咬合面観の写真（別冊 No. 11A）および側方面観の写真（別冊 No. 11B）を別に示す。

この装置の使用目的はどれか。1つ選べ。

- a 保 定
- b 加強固定
- c 歯列の側方拡大
- d 上下顎の前後的關係の改善

別 冊  
問題 A No. 11A、B 写真

**問56** 2歳の男児。上顎前歯部の色調の異常を保護者が気にして来院した。萌出時に異常はなかったという。初診時の口腔内写真（別冊 No. 12）を別に示す。

主訴の原因として考えられるのはどれか。1つ選べ。

- a 吸指癖
- b フッ化物歯面塗布
- c エナメル質形成不全症
- d 哺乳ビンによる糖質含有飲料の摂取

別 冊  
問題 A No. 12 写真

**問57** 幼若永久歯における生活歯髄切断法（生活断髄法）の適応症はどれか。1つ選べ。

- a 非感染性の点状露髄歯
- b 急性全部性単純性歯髄炎
- c 慢性一部性潰瘍性歯髄炎
- d 慢性化膿性根尖性歯周炎

**問58** 加齢に伴う変化で、根面う蝕のリスクを増加させるのはどれか。2つ選べ。

- a 咬 耗
- b 歯髄腔の狭窄
- c 辺縁歯肉の退縮
- d 唾液分泌量の低下

**問59** 86歳の女性。大腿部頸部骨折のため自宅療養中である。外出は困難で、日中はベッド上で過ごすことが多いが、自力で車椅子に移乗し、食事は家族と食卓で行うという。

この女性の障害高齢者の日常生活自立度はどれか。1つ選べ。

- a ランク A-1
- b ランク B-1
- c ランク B-2
- d ランク C-1

**問60** 歯科衛生士による居宅療養管理指導に係るスクリーニング・アセスメントの項目はどれか。2つ選べ。

- a 咬合状態
- b 痰がらみ
- c 食べこぼし
- d 歯磨きの回数

**問61** 染色体異常に伴う障害はどれか。2つ選べ。

- a Down 〈ダウン〉症候群
- b Turner 〈ターナー〉症候群
- c Sjögren 〈シェーグレン〉症候群
- d Sturge-Weber 〈スタージ・ウェーバー〉症候群

**問62** 反復唾液嚥下テストで正しいのはどれか。2つ選べ。

- a 30秒間測定する。
- b 甲状軟骨を触知する。
- c 嚥下を2回するよう指示する。
- d はじめに3mLの冷水を嚥下させる。

**問63** 歯科衛生士が行う歯科予防処置はどれか。2つ選べ。

- a SRP
- b 小窩裂溝填塞
- c フッ化物歯面塗布
- d 歯周ポケット内への薬物塗布

**問64** 歯周病の炎症性修飾因子はどれか。2つ選べ。

- a 舌苔
- b 口呼吸
- c ブラキシズム
- d 不適合補綴装置

**問65** 下顎右側第二大臼歯のエックス線画像（別冊 No. 13）を別に示す。ファークーションプローブは根分岐部に入るが、挿入量は歯冠幅径の1/3以内である。

所見として認められるのはどれか。1つ選べ。

- a 歯石沈着
- b 根尖病巣
- c 歯髓腔の拡大
- d 3度の根分岐部病変（Lindhe & Nymanの水平的分類）

別冊  
問題 A No. 13 写真

問66 歯周疾患の指数はどれか。2つ選べ。

- a CPI
- b PHP
- c PMA Index
- d O'Leary の PCR

問67 38歳の女性。歯肉の違和感を主訴として来院した。7か月間の歯周基本治療が終了したため、歯周組織の再評価を行った。初診時ならびに再評価時の検査結果の一部を表に示す。

【初診時】				【再評価時】			
頬側	歯肉退縮量 (mm)	2	2	1	1	1	1
	PPD (mm)	④	④	④	④	3	3
歯種		17		16			
口蓋側	PPD (mm)	⑤	⑤	⑤	④	③	③
	歯肉退縮量 (mm)	2	2	2	0	0	0
頬側	歯肉退縮量 (mm)	2	2	1	1	1	1
	PPD (mm)	3	3	3	2	3	3
歯種		17		16			
口蓋側	PPD (mm)	4	4	3	3	2	2
	歯肉退縮量 (mm)	2	2	3	0	0	0

○印：プロービング時の出血

治療後の変化で確認できるのはどれか。2つ選べ。

- a 動揺度の改善
- b アタッチメントロス
- c プロービングデプスの減少
- d 活動性歯周ポケットの消失

問68 Miller の分類で、頬舌的に 3mm、近遠心的に 2mm 動揺するのはどれか。1つ選べ。

- a 0度
- b 1度
- c 2度
- d 3度

問69 器具の写真 (別冊 No. 14) を別に示す。

歯肉縁下の根面デブライドメントに使用するのどれか。2つ選べ。

- a ①
- b ②
- c ③
- d ④

別冊  
問題 A No. 14 写真

問70 歯周ポケット内洗浄に用いるのはどれか。2つ選べ。

- a ポビドンヨード
- b ヨードグリコール
- c アクリノール水和物
- d ミノサイクリン塩酸塩

**問71** 35歳の女性。外来性色素沈着の除去を希望して来院した。使用機器の写真（別冊 No. 15）を別に示す。

この機器の特徴で正しいのはどれか。1つ選べ。

- a 噴射時はノズルを歯面に密着させる。
- b 術後ただちに飲食しても問題はない。
- c 慢性閉塞性肺疾患の患者には使用を控える。
- d リン酸水素カルシウムパウダーを使用する。

別冊  
問題 A No. 15 写真

**問72** う蝕活動性試験に用いる試薬の写真（別冊 No. 16）を別に示す。

判定に必要な時間の組合せで正しいのはどれか。2つ選べ。

- a ①—15分
- b ②—30分
- c ③—24時間
- d ④—96時間

別冊  
問題 A No. 16 写真

**問73** う蝕活動性試験の試験方法の写真（別冊 No. 17）を別に示す。

判定するのはどれか。1つ選べ。

- a Lactobacilli の菌数
- b Resazurin 還元性菌数
- c *Candida albicans* の菌数
- d ミュータンスレンサ球菌の菌数

別冊  
問題 A No. 17 写真

**問74** 3歳の女児。フッ化物歯面塗布を希望して保護者と来院した。歯科医院の受診は初めてである。口腔内に病変などは認められず、う蝕リスクも低いと判断された。歯科医師より歯ブラシゲル法によるフッ化物歯面塗布を指示された。

適切な対応はどれか。2つ選べ。

- a フッ化物ゲルを1g用意する。
- b 3分間、フッ化物ゲルで歯を磨き続ける。
- c 次回のフッ化物塗布は半年後になることを伝える。
- d 口腔内に残留したフッ化物は飲み込むよう説明する。

**問75** 5歳児を対象としたフッ化物洗口を毎日法にて実施することとなった。

使用するフッ化ナトリウム溶液の濃度はどれか。2つ選べ。

- a 0.05% (225 ppmF)
- b 0.1% (450 ppmF)
- c 0.2% (900 ppmF)
- d 2% (9,000 ppmF)

**問76** 我が国で市販されているフッ化物配合歯磨剤に配合されているのはどれか。2つ選べ。

- a フッ化第一スズ
- b フッ化カルシウム
- c リン酸酸性フッ化ナトリウム
- d モノフルオロリン酸ナトリウム

**問77** 6歳の男児。下顎右側第一大臼歯にグラスアイオノマーセメントで小窩裂溝填塞を行うこととなった。器材の写真(別冊 No. 18)を別に示す。

使用する器材はどれか。2つ選べ。

- a ①
- b ②
- c ③
- d ④

別 冊  
問題 A No. 18 写真

**問78** ヘルスプロモーションに該当するのはどれか。2つ選べ。

- a 個人技術の開発
- b 健康な公共政策づくり
- c 医療従事者中心の政策づくり
- d 疾病の回復を支援する環境づくり

**問79** 歯科衛生士が収集する対象者に関する情報のうち、主観的情報はどれか。2つ選べ。

- a 現病歴
- b 唾液検査
- c 生活習慣
- d 口腔内写真

**問80** 母子健康手帳の保護者記入欄で、月齢・年齢と質問項目の組合せで正しいのはどれか。2つ選べ。

- a 6~7か月頃——歯の生え方、形、色、歯肉などについて気になることがありますか
- b 1歳頃——歯磨きの練習を始めていますか
- c 1歳6か月頃——自分でコップを持って水を飲めますか
- d 2歳頃——いつも指しゃぶりをしていますか

**問81** 歯石の沈着予防効果が期待できる歯磨剤の成分はどれか。1つ選べ。

- a 安息香酸ナトリウム
- b アルギン酸ナトリウム
- c ピロリン酸ナトリウム
- d ラウリル硫酸ナトリウム

**問82** 33歳の女性。妊娠10週であり、つわりのため歯ブラシを口に入れるのが辛く、歯磨きが困難との訴えがあった。歯科衛生士の指導内容を示す。

「つわりのときの歯磨きは辛いですね。気分が悪くなりそうなときには、ヘッドの大きな歯ブラシを選びましょう。毛の硬さは軟らかいほうが楽に磨<sup>①</sup>けます。歯磨き粉は無理につけなくても構いません。また、体調のすぐれな<sup>②</sup>いときは、体調に合わせて無理のない時間帯に実施するとよいでしょう。」<sup>③</sup><sup>④</sup>

下線部で適切な指導内容はどれか。2つ選べ。

- a ①
- b ②
- c ③
- d ④

**問83** 健康日本21(第二次)で到達目標が設定されているNCDsはどれか。

2つ選べ。

- a がん
- b 歯周病
- c 関節リウマチ
- d 慢性閉塞性肺疾患

**問84** 32歳の男性。喫煙習慣があり、歯の着色が気になって来院した。喫煙による口腔や全身の健康への悪影響について説明したところ、禁煙に関心を示したが、仕事の忙しさが落ち着く3か月後くらいから禁煙をしたいとのことである。

この患者の禁煙ステージはどれか。1つ選べ。

- a 無関心期
- b 関心期
- c 準備期
- d 維持期

**問85** 40歳の男性。最近、健康診断で高血圧と診断されたという。

食生活指導で適切なものはどれか。2つ選べ。

- a 肉より魚を多く摂ってください。
- b カリウムの摂取を多くしてください。
- c 食塩は1日7.5g未満にしてください。
- d カルシウムの摂取は減らしてください。

**問86** 体重1kgあたりの基礎代謝量が減少するのはどれか。2つ選べ。

- a 加齢
- b 低栄養
- c 体温上昇
- d 肉体労働

**問87** 個人の食事改善を目的としたときに、栄養素の摂取不足の指標に用いられるのはどれか。2つ選べ。

- a 目標量
- b 目安量
- c 耐容上限量
- d 推定平均必要量

**問88** 高齢者の栄養状態を把握するための指標はどれか。2つ選べ。

- a PT
- b BMI
- c SGA
- d HbA1c

**問89** 10歳の男子。学校の歯科健診でう蝕を指摘され、保護者とともに歯科医院に来院した。歯科医師より間食指導を行うよう指示された。日頃の食習慣を以下に示す。

**【休日の食事記録】**

朝食 (8:00) わパン (トースト)、ハムエッグ、オレンジジュース

間食 (10:00) せんべい (3枚)、オレンジジュース (1杯)、あめ (5個)

昼食 (12:30) 焼きそば、牛乳

間食 (15:00) チョコレート菓子 (1箱)、イオン飲料 (1杯)

間食 (18:00) スナック菓子 (1袋)、オレンジジュース (1杯)

夕食 (18:30) ご飯、ハンバーグ、ポテトサラダ、わかめスープ、イオン飲料 (1杯)

指導内容で適切なのはどれか。2つ選べ。

- a 間食は時間をかけてゆっくり食べましょう。
- b オレンジジュースはイオン飲料に変更しましょう。
- c 砂糖を含む菓子は食べる数を決めて食べ過ぎないようにしましょう。
- d 間食のエネルギー量は摂取エネルギーの10~15%程度にしましょう。

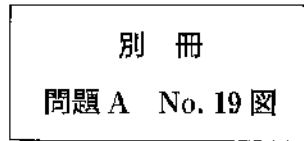
**問90** 健康教育方略における学習法のうち能動的方法はどれか。1つ選べ。

- a 講話
- b 紙芝居
- c グループワーク
- d デモンストレーション

問91 毒薬および劇薬のラベル表示（別冊 No. 19）を別に示す。

正しいのはどれか。2つ選べ。

- a ①
- b ②
- c ③
- d ④



問92 32歳の女性。妊娠32週である。下顎右側臼歯部の痛みを主訴として来院した。

患者の体位で適切なのはどれか。1つ選べ。

- a Knee-nose-position を基本とした安定した姿勢とする。
- b 体の左側を下にして横にさせ、枕などで右側臀部を挙上する。
- c 体の右側を下にして横にさせ、枕などで左側臀部を挙上する。
- d 仰臥位にして、膝下や足底に枕などをあて腹部が弛緩するようにする。

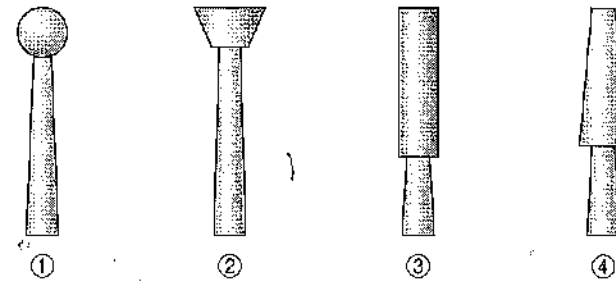
問93 寒天印象材のシリンジ操作温度はどれか。1つ選べ。

- a 40°C
- b 60°C
- c 70°C
- d 90°C

問94 歯科用セラミックスの一般的性質で正しいのはどれか。2つ選べ。

- a 硬度が高い。
- b 衝撃に弱い。
- c 熱伝導性が高い。
- d 化学的安定性が低い。

問95 スチールパーの基本形態を図に示す。



う蝕象牙質の除去に使用するのはどれか。1つ選べ。

- a ①
- b ②
- c ③
- d ④

問96 電気歯髄診断器の使用法で正しいのはどれか。2つ選べ。

- a 歯面を湿らす。
- b 簡易防湿を行う。
- c 対合歯の反応と比較する。
- d 歯面に通電用ペーストをつける。

**問97** 咬合接触検査に使用するのほどれか。2つ選べ。

- a 咬合紙
- b バイトワックス
- c コンタクトゲージ
- d オクルーザルフォースメーター

**問98** 68歳の男性。上下顎全部床義歯が完成し、本日より装着することになった。歯科医師より、義歯装着初心者が注意すべき食事方法について指導するよう指示があった。

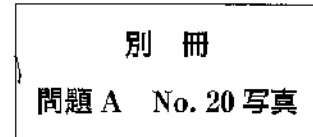
適切なのはどれか。2つ選べ。

- a 一口量を少なくしてください。
- b 咀嚼回数を増やしてください。
- c 前歯で噛むようにしてください。
- d 繊維が多い食材をよく食べましょう。

**問99** 20歳の女性。矯正歯科から上唇小帯の異常を指摘され来院した。初診時の写真（別冊 No. 20）を別に示す。上唇小帯短縮症と診断され、手術を行うことになった。

必要な器具はどれか。2つ選べ。

- a 鋭匙
- b メス
- c 持針器
- d 消息子〈ゾンデ〉



**問100** 止血鉗子を用いる止血法はどれか。2つ選べ。

- a 圧迫止血法
- b 血管結紮法
- c 血管捻転法
- d 塞栓法〈タンポン法〉

**問101** 矯正歯科治療に使用する器具の写真（別冊 No. 21）を別に示す。

この器具を使って行うのはどれか。1つ選べ。

- a 歯間分離
- b 結紮線の把持
- c ワイヤーの屈曲
- d ブラケットの把持

別 冊  
問題 A No. 21 写真

**問102** 矯正歯科治療用器具の写真（別冊 No. 22）を別に示す。

ディボンディングに必要な器材はどれか。2つ選べ。

- a ①
- b ②
- c ③
- d ④

別 冊  
問題 A No. 22 写真

**問103** 6歳の女児。う蝕を主訴に来院した。知的障害があり、指示理解はあるが歯科治療に対して不安があるため、来院ごとに治療ができれば患児に物を渡した。渡した物を図に示す。また、これが治療が完了する回数分たまったらおもちゃと交換することを約束した。



この行動療法はどれか。1つ選べ。

- a モデリング法
- b シェイピング法
- c レスポンスコスト法
- d トークンエコノミー法

**問104** 12歳の男児。自閉スペクトラム症である。歯科健診でう蝕がみつかったため、歯科治療を行うことになった。歯科治療に対して強い恐怖心を抱いており、意思疎通が難しいため、徒手による体動のコントロールを行うことになった。

適切な対応はどれか。2つ選べ。

- a 多人数で取り囲んで抑制を行う。
- b 手を握って体動をコントロールする。
- c 患者が興奮状態にあるときは抑える力を強め、落ち着いたら力を緩める。
- d 患者の協力性が向上したら、歯科治療に支障のないところから抑制をやめる。

**問105** 口内法エックス線撮影で使用する器具の写真（別冊 No. 23）を別に示す。

この器具が必要な撮影法はどれか。1つ選べ。

- a 咬合法
- b 咬翼法
- c 平行法
- d 偏心投影法

別冊  
問題 A No. 23 写真

**問106** 電離放射線による確定的影響で見られるのはどれか。2つ選べ。

- a 不妊
- b 白内障
- c 遺伝的影響
- d 悪性腫瘍誘発

**問107** 54歳の男性。歯科治療中に患者の意識が消失した。

まず行うべき対応はどれか。1つ選べ。

- a 除細動の実施
- b 胸骨圧迫の実施
- c 人工呼吸の実施
- d 呼吸と心拍の確認

**問108** バイタルサインの測定機器の写真（別冊 No. 24）を別に示す。

矢印の部分を装着する際の注意点で正しいのはどれか。1つ選べ。

- a 緩く巻くと低く測定される。
- b 下端が肘窩にかかるようにする。
- c 上腕周長の20%の幅が標準である。
- d 薄手の着衣であればその上から巻いてよい。

別冊  
問題 A No. 24 写真

**問109** 62歳の男性。飲み込みの悪さを主訴に来院した。口腔機能低下症を診断するために、口腔機能検査を実施することになった。検査機器の写真（別冊 No. 25）を別に示す。

この機器で評価できる項目はどれか。1つ選べ。

- a 舌 圧
- b 口腔乾燥
- c 咀嚼機能
- d 舌口唇運動機能

別 冊  
問題 A No. 25 写真

**問110** 9か月の乳児。母親から離乳の進め方について相談を受けた。

指導内容として適切なのはどれか。2つ選べ。

- a 1日3回食にしていく。
- b 手づかみ食べを制限させる。
- c スプーンは舌中央より奥に入れる。
- d 歯ぐきでつぶせる固さの食物にする。

2023 年度  
第 1 回 歯科衛生士 模擬試験

問 題 A

別 冊

© Ishiyaku Publishers, Inc., 2023. Printed in Japan

試験の実施前後を問わず、模擬試験の無断複製（コピー、スキャン等）は犯罪です。  
著作権法で認められた場合や当社の許可を得た場合を除き、模擬試験の複製および複製されたものの譲渡・売買を固く禁じます。

©医歯薬出版株式会社

写真 No. 1 (問 4)



写真 No. 2 (問 13)



A



B

図 No. 3 (問 34)



写真 No. 4 (問 37)

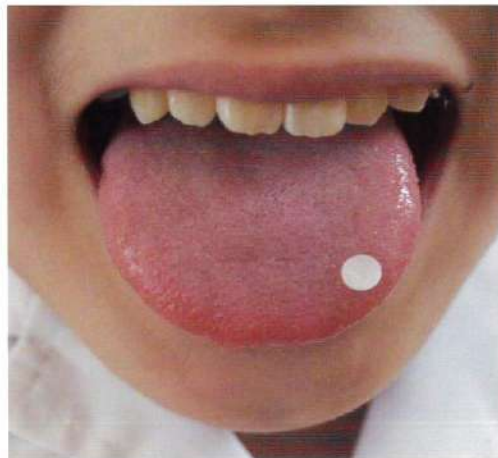
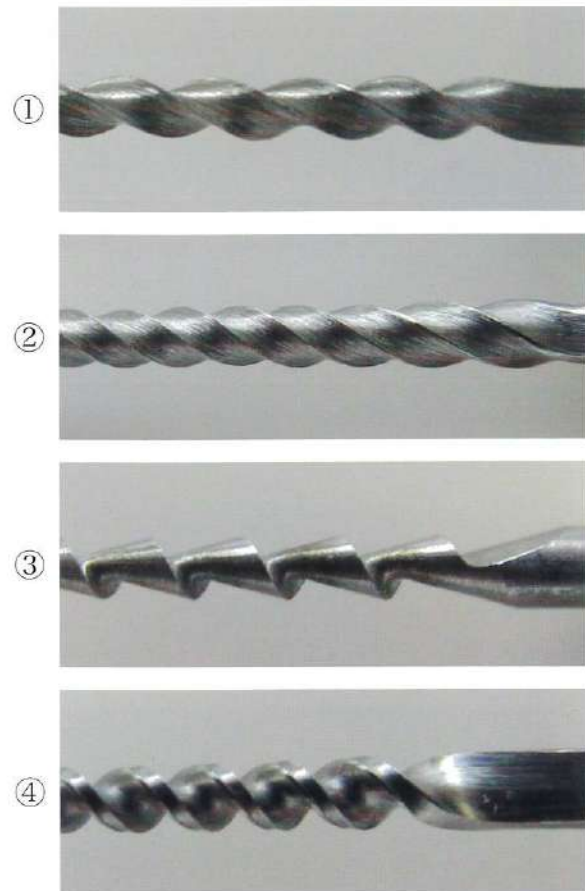


写真 No. 5 (問 39)



写真 No. 6 (問 42)



拡大倍率はすべて同一

写真 No. 7 (問 46)



写真 No. 8 (問 47)



写真 No. 9 (問 48)



写真 No. 10 (問 51)

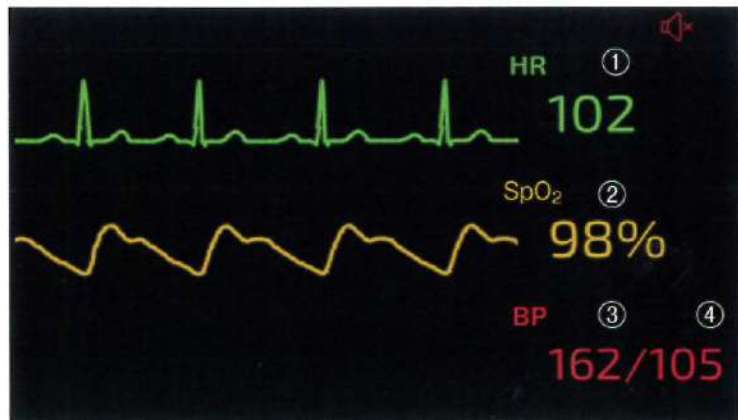


写真 No. 11 (問 55)

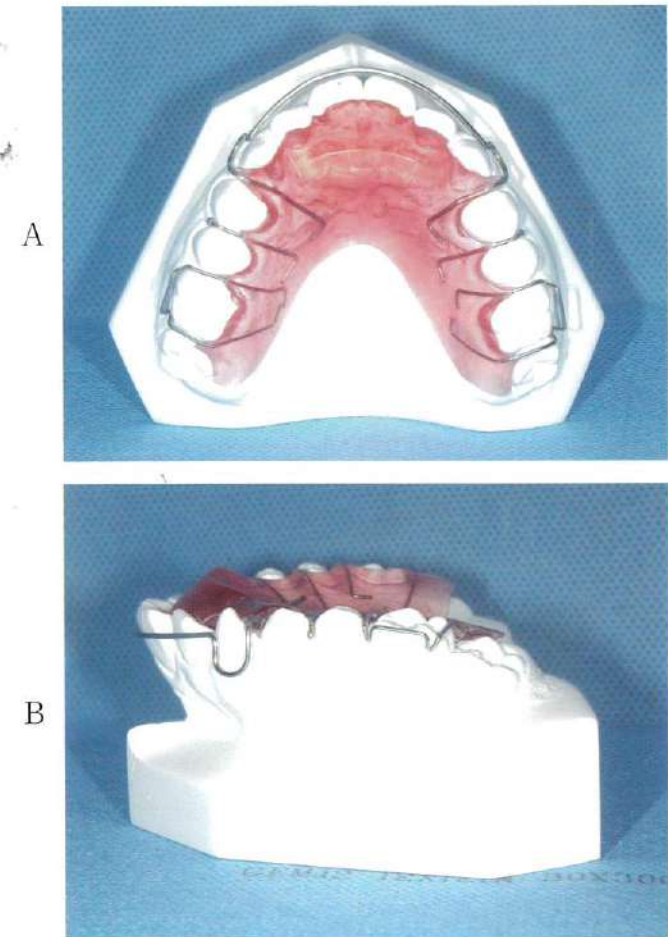


写真 No. 12 (問 56)



写真 No. 13 (問 65)



写真 No. 14 (問 69)

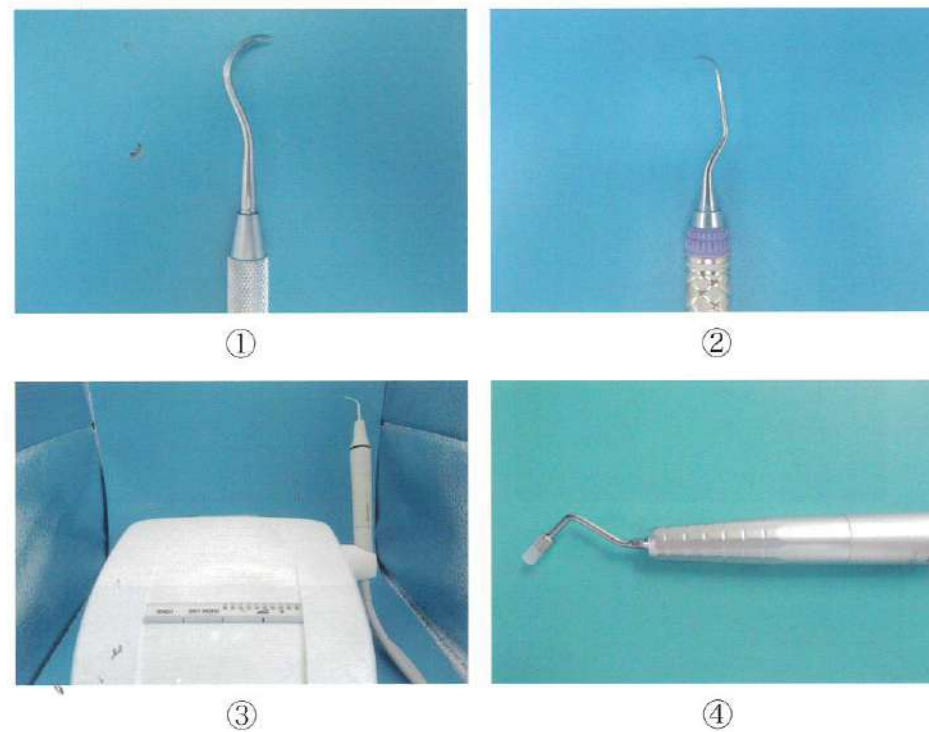


写真 No. 15 (問 71)

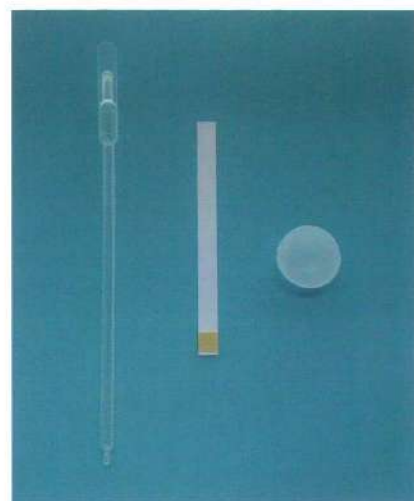


写真 No. 16

(問 72)



①



②



③



④

写真 No. 17

(問 73)

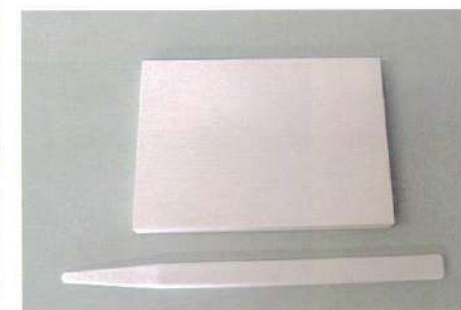


写真 No. 18

(問 77)



①



②



③



④

図 No. 19 (問 91)

日本薬局方 (毒)  
(医薬品名)

①

日本薬局方 (劇)  
(医薬品名)

②

日本薬局方 (劇)  
(医薬品名)

③

日本薬局方 (毒)  
(医薬品名)

④

写真 No. 20 (問 99)



写真 No. 21 (問 101)

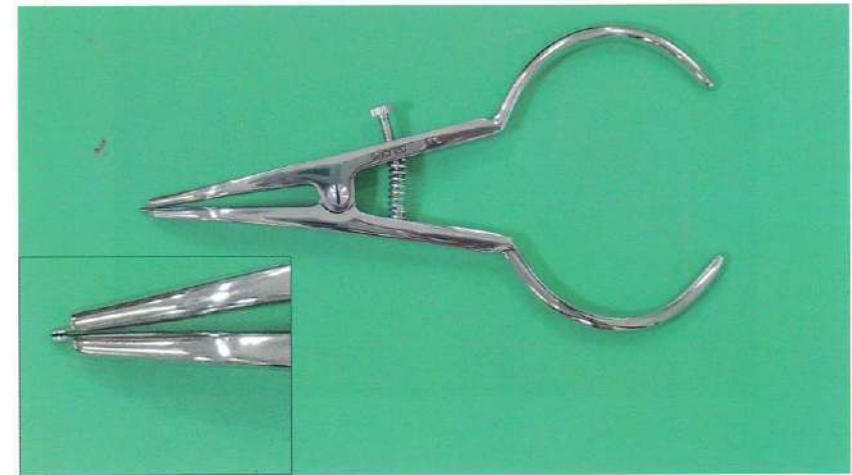


写真 No. 22 (問 102)



①



②



③



④

写真 No. 23 (問 105)



写真 No. 24 (問 108)



写真 No. 25 (問 109)

