

注意事項

1 試験問題の数は110問で、解答時間は正味2時間30分である。

2 解答方法は次のとおりである。

(1) 各問題にはaからdまで4つの選択肢がある。そのうち質問に適した選択肢を(例1)では1つ、(例2)では2つ選び答案用紙に記入すること。

(例1) 【問題 111】 県庁所在地は	：	(例2) 【問題 112】 県庁所在地はどれか。
どれか。1つ選べ。	⋮	2つ選べ。
a 栃木市	⋮	a 宇都宮市
b 川崎市	⋮	b 川崎市
c 神戸市	⋮	c 神戸市
d 倉敷市	⋮	d 倉敷市

(例1)の正解は「c」であるから答案用紙の

111 a b c d のうち、 c をマークして

111 a b c d とすればよい。

(例2)の正解は「a」と「c」であるから答案用紙の

112 a b c d のうち、 a と c をマークして

112 a b c d とすればよい。

(2) 答案の作成にはHBの鉛筆を使用し、濃くマークすること。

良い解答の例…… (濃くマークすること。)

悪い解答の例…… (解答したことにならない。)

(3) 答えを修正した場合は、必ず「消しゴム」であとが残らないように完全に消すこと。

鉛筆の色が残ったり、「」のような消し方などをした場合は、修正したことにならないので注意すること。

(4) ア (例1)の質問には2つ以上解答した場合は誤りとする。

イ (例2)の質問には1つ又は3つ以上解答した場合は誤りとする。

(5) 答案用紙は折り曲げたりメモやチェック等で汚したりしないよう特に注意すること。

受験校各位

模試 331 問題の訂正のお願い

歯科衛生士国家試験 全国総合模擬試験 331』

以下の設問に誤りがございました。お詫びして訂正いたします。

【午前問題 50】（解説書 P. 34）

設問文： **誤** 「下顎前歯部の違和感を～」 → **正** 「上顎前歯部の違和感を～」

試験実施に際しては、訂正した設問文通りに解答を選択するようにしてください。

解説書の内容には変更はございません。

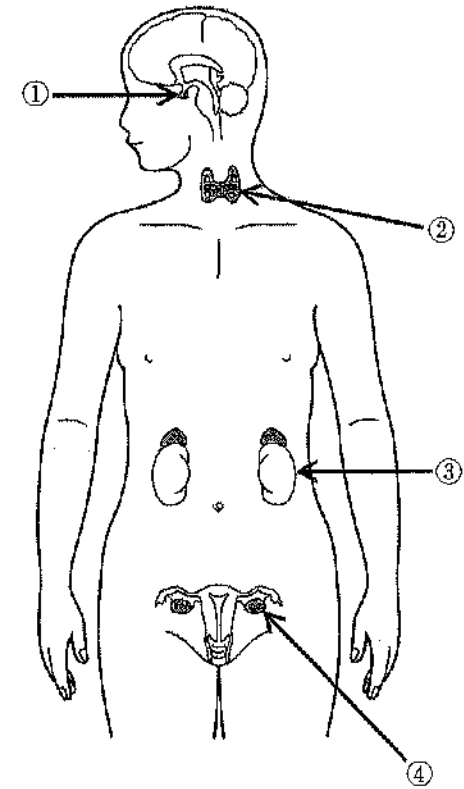
 日本医歯薬研修協会

DH331-2023-0720

大変お手数おかけいたしますが、試験ご実施の際に訂正のご案内をお願いいたします。
ご迷惑おかけいたしますことを心よりお詫び申し上げます。

日本医歯薬研修協会

[問題 1] 内分泌器官を模式図に示す。



血中カルシウム濃度を上昇させるホルモンが分泌されるのはどれか。1つ
選べ。

- a ①
- b ②
- c ③
- d ④

【問題 2】 内頭蓋底の写真(別冊午前No. 1)を別に示す。

矢印で示す孔を通過する神経が支配するのはどれか。1つ選べ。

- a 舌の運動
- b 舌の味覚
- c 咀嚼筋の運動
- d 表情筋の運動

別 冊
午前 No. 1 写真

【問題 3】 シャーピー線維が入り込むのはどれか。1つ選べ。

- a 歯根膜
- b 象牙質
- c エナメル質
- d セメント質

【問題 4】 歯根膜の機能と関係するのはどれか。1つ選べ。

- a 下顎張反射
- b 咬合力の調節
- c 象牙質の知覚
- d 下顎安静位の保持

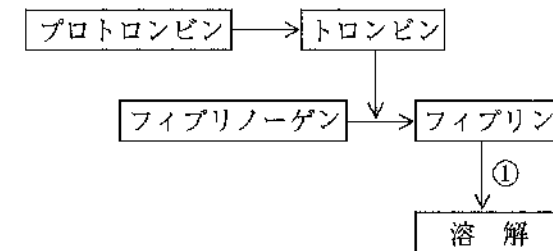
【問題 5】 移行上皮がみられるのはどれか。1つ選べ。

- a 鼻腔
- b 尿細管
- c 膀胱
- d 口腔粘膜

【問題 6】 神経外胚葉由来なのはどれか。1つ選べ。

- a 顎下腺
- b 耳下腺
- c 象牙質
- d エナメル質

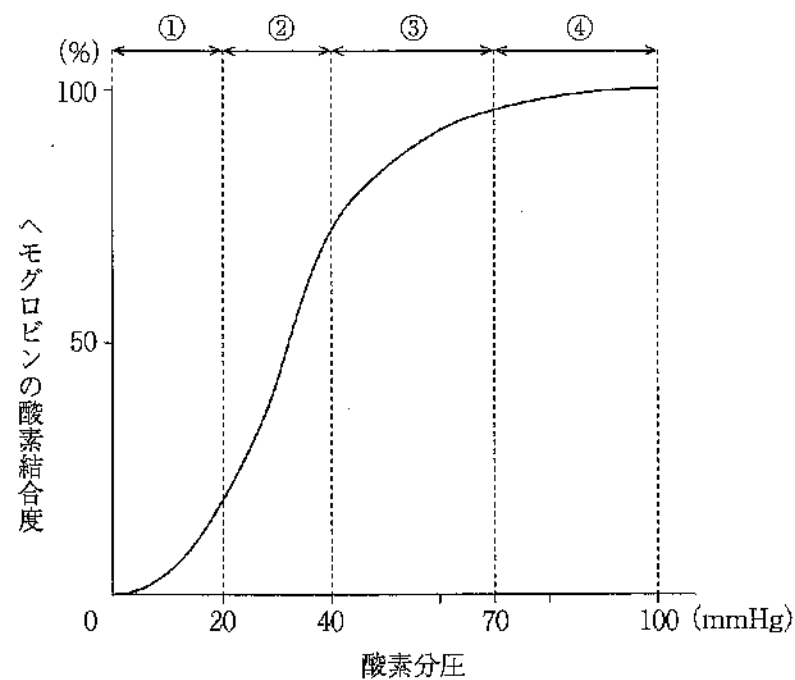
【問題 7】 血液凝固と線溶系の図を示す。



①で示す段階で作用するのはどれか。1つ選べ。

- a アスピリン
- b プラスミン
- c ペニシリン
- d リドカイン

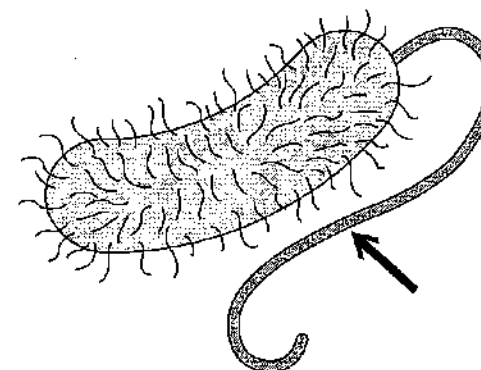
[問題 8] ヘモグロビンの酸素解離曲線を図に示す。



ヘモグロビンが酸素を解離しやすい領域はどれか。1つ選べ。

- a ①
- b ②
- c ③
- d ④

[問題 9] 細菌の模式図を示す。



矢印で示す構造物を有するのはどれか。1つ選べ。

- a *Tannerella forsythia*
- b *Treponema denticola*
- c *Fusobacterium nucleatum*
- d *Porphyromonas gingivalis*

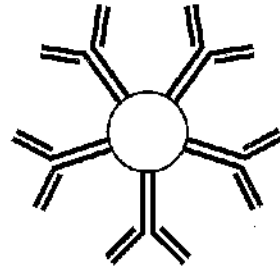
[問題 10] 長期使用により満月様顔貌を呈するのはどれか。1つ選べ。

- a 降圧薬
- b 抗菌薬
- c 免疫抑制薬
- d 副腎皮質ステロイド薬

[問題 11] 先天異常をもたらすのはどれか。1つ選べ。

- a 水痘
- b 風疹
- c 麻疹
- d ヘルパンギーナ

【問題 12】 免疫グロブリンの図を示す。



この免疫グロブリンの特徴はどれか。1つ選べ。

- a 唾液中に含まれる。
- b 初期抗体の主体をなす。
- c 血清中に最も多く存在する。
- d I型アレルギーの発症に関与する。

【問題 13】 不活化ワクチンが使用されるのはどれか。1つ選べ。

- a 風疹
- b 麻疹
- c 破傷風
- d B型肝炎

【問題 14】 補充療法に用いられるのはどれか。1つ選べ。

- a 抗菌薬
- b 抗炎症薬
- c ワクチン
- d ビタミン剤

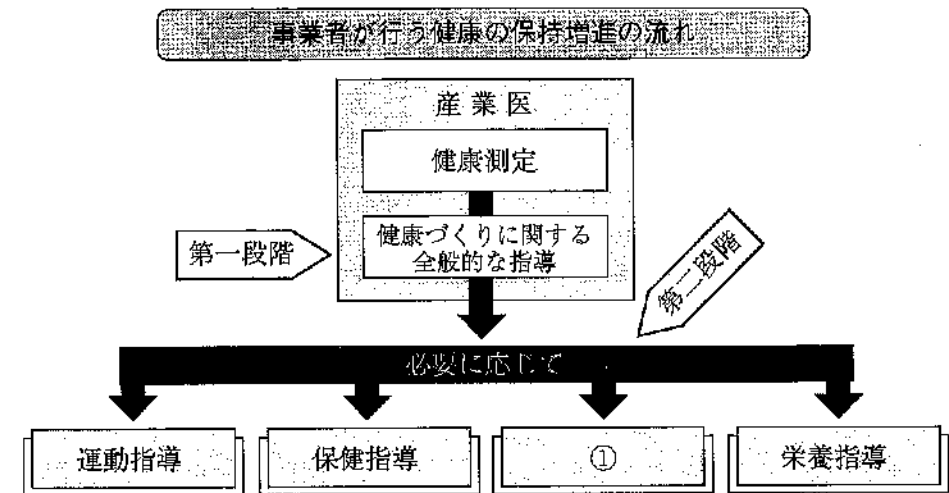
【問題 15】 擦過により除去できない白色病変の写真(別冊午前No.2)を別に示す。

白色病変の主体をなす病理組織所見はどれか。1つ選べ。

- a 線維増生
- b 血管増殖
- c 上皮肥厚
- d メラニン色素沈着

別冊
午前 No.2 写真

【問題 16】 産業保健に関する模式図を示す。



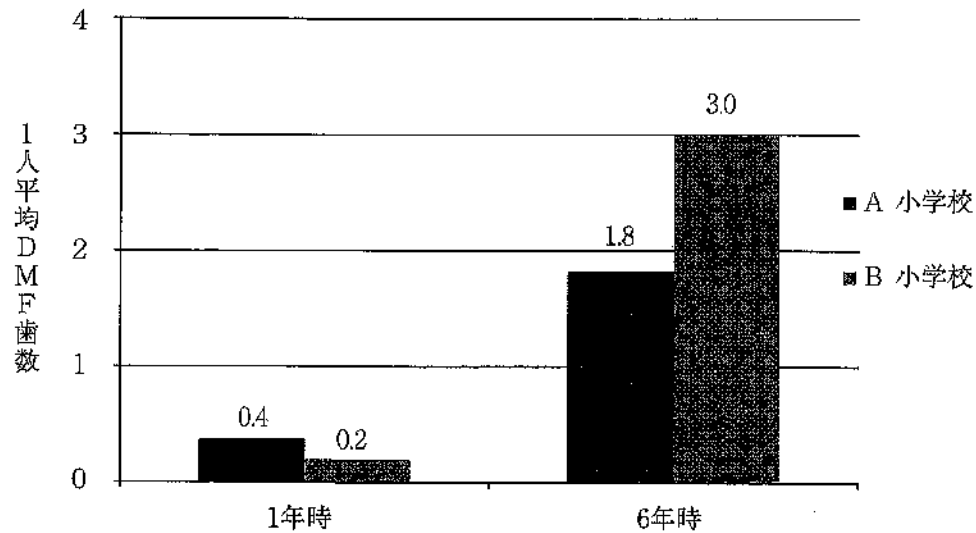
①はどれか。1つ選べ。

- a メンタルヘルスケア
- b ノーマライゼーション
- c プライマリヘルスケア
- d ヘルスプロモーション

[問題 17] 自然的清掃法はどれか。1つ選べ。

- a 咀嚼
- b 歯磨剤
- c PMTC
- d ブラッシング

[問題 18] フッ化物洗口法を実施しているA小学校と実施していないB小学校における1年時と6年時の1人平均DMF歯数を図に示す。



フッ化物洗口法によるう蝕抑制率はどれか。1つ選べ。

- a 30%
- b 40%
- c 50%
- d 60%

[問題 19] 職業性の歯の酸蝕症の原因物質はどれか。1つ選べ。

- a 黄リン
- b クロム
- c カドミウム
- d 二酸化硫黄

[問題 20] 1歳6か月児歯科健康診査の結果を表に示す。

う蝕罹患型	O ₁	O ₂	A	B	C
人数	10	30	5	4	1

う蝕有病者率はどれか。1つ選べ。

- a 10%
- b 20%
- c 50%
- d 80%

[問題 21] 歯科疾患実態調査の調査項目はどれか。2つ選べ。

- a 顎関節の状況
- b 認知機能の状況
- c う蝕とその処置状況
- d 日常生活動作の状況

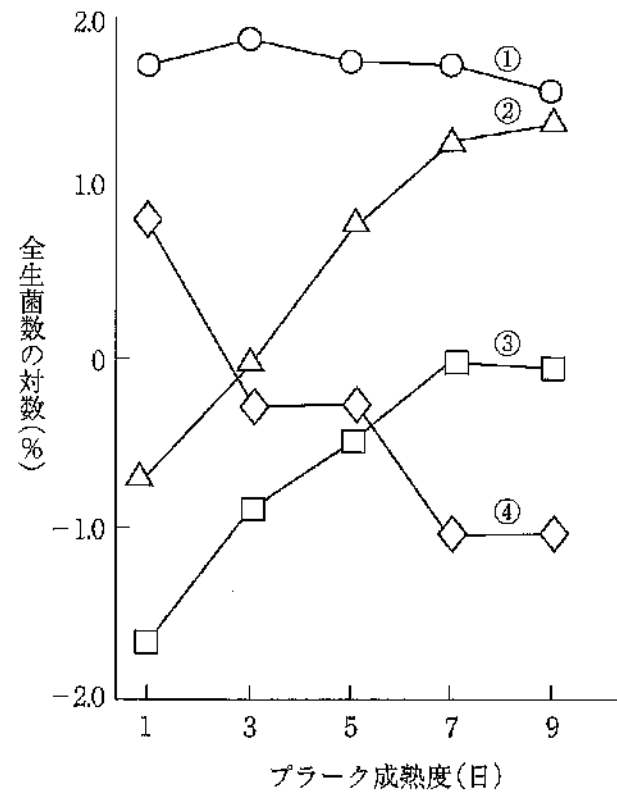
[問題 22] 学校歯科保健の歯科健康診断でCOと判定するのはどれか。2つ選べ。

- a 歯頸部の知覚過敏
- b 裂溝部エナメル質の実質欠損
- c 小窩深部に到達する暗褐色の着色
- d 歯頸部平滑面エナメル質の脱灰を疑わせる白濁

【問題 23】 医療法で定められている都道府県の業務はどれか。1つ選べ。

- a 医療計画の策定
- b 母子健康手帳の交付
- c 3歳児健康診査の実施
- d 口腔機能向上事業の実施

【問題 24】 プラーク中の構成細菌 (*Streptococcus*、*Actinomyces*、*Fusobacterium*、*Nocardia*) の経日変化の図を示す。



④ はどれか。1つ選べ。

- a *Actinomyces*
- b *Fusobacterium*
- c *Nocardia*
- d *Streptococcus*

【問題 25】 市町村が保険者であるのはどれか。1つ選べ。

- a 介護保険
- b 雇用保険
- c 健康保険
- d 厚生年金保険

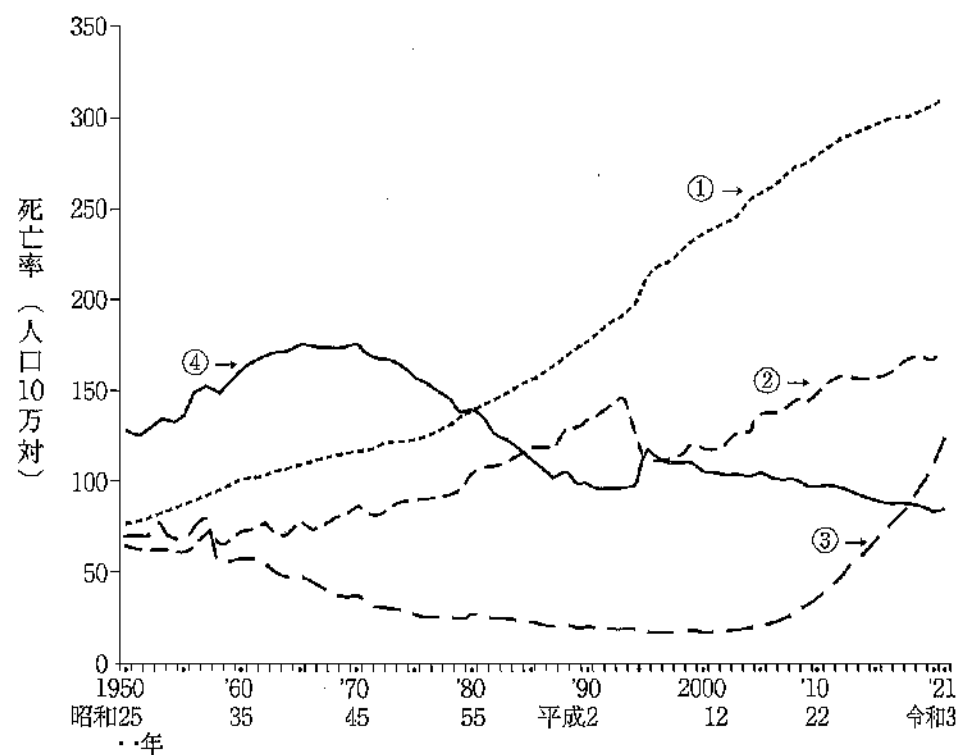
【問題 26】 唾液の機能と成分の組合せで正しいのはどれか。1つ選べ。

- a 緩衝作用 —— アミラーゼ
- b 消化作用 —— 重炭酸塩
- c 歯質保護作用 —— リゾチーム
- d 再石灰化作用 —— スタテリン

【問題 27】 人口動態統計の対象はどれか。2つ選べ。

- a 離婚
- b 就業
- c 死産
- d 国籍

[問題 28] 我が国における主要死因別死亡率の年次推移(死因1位から4位)の図を示す。



脳血管疾患はどれか。1つ選べ。

- a ①
- b ②
- c ③
- d ④

[問題 29] 主として歯ブラシの毛先を用いるブラッシング法はどれか。2つ選べ。

- a フォーンズ法
- b ローリング法
- c スクラビング法
- d チャーターズ法

[問題 30] 歯磨剤の基本成分はどれか。1つ選べ。

- a 硝酸カリウム
- b 炭酸カルシウム
- c フッ化ナトリウム
- d 乳酸アルミニウム

[問題 31] インフォームド・コンセントで正しいのはどれか。1つ選べ。

- a 一度同意したら撤回できない。
- b 保険治療の範囲内で説明する。
- c 初診時の医療面接の最初に行う。
- d ラポールの構築を目的としている。

[問題 32] ヒヤリハットにあたる事例はどれか。1つ選べ。

- a 同姓同名の別の患者に処置をした。
- b オールセラミッククラウンを誤飲させた。
- c 処置前に治療予定部位の誤りに気付いた。
- d 手用スケーラーが触れ患者の口唇から出血した。

[問題 33] 歯科衛生士法で規定しているのはどれか。1つ選べ。

- a 守秘義務
- b 絶対欠格事由
- c エックス線撮影
- d 業務記録の5年間の保存

[問題 34] 低温プラズマ滅菌で正しいのはどれか。2つ選べ。

- a 過酸化水素を用いる。
- b 滅菌温度は約70℃である。
- c 器材は滅菌直後に使用できる。
- d エアレーションが必要である。

[問題 35] 60歳の女性。下顎の歯肉が腫れていることを主訴として来院した。1年前から内科を受診し、高血圧と不整脈に対する投薬を受けているという。初診時の口腔内写真(別冊午前No. 3)を別に示す。

症状に影響していると考えられるのはどれか。1つ選べ。

- a 利尿薬
- b 抗凝固薬
- c 免疫抑制薬
- d カルシウム拮抗薬

別冊
午前 No. 3 写真

[問題 36] 口腔癌に対する根治的放射線の晩発性障害はどれか。1つ選べ。

- a 嘔吐
- b 下痢
- c 貧血
- d 多発う蝕

[問題 37] 口内法エックス線検査で、デジタルエックス線画像システムと比較してフィルムを使用する方法が優れているのはどれか。1つ選べ。

- a 解像力が高い。
- b 画像処理ができる。
- c 被曝線量を低減できる。
- d 撮影時の画質を維持できる。

[問題 38] 55歳の男性。下顎前歯部の歯肉出血を主訴として来院した。歯周基本治療後の再評価で、歯周外科治療を行うことになった。初診時の口腔内写真(別冊午前No. 4 A、B)とエックス線画像(別冊午前No. 4 C)を別に示す。再評価時の歯周組織検査結果の一部を表に示す。

舌側*	2	2	④	3	2	2	3	3	④	⑤	3	3
歯種	2			1			1			2		
頬側*	2	2	3	2	2	2	3	2	3	④	2	2
動揺度	0			0			0			1		

*歯周ポケットの深さ(mm)
○印 プロービング時の出血

考えられる術式はどれか。1つ選べ。

- a 歯肉切除術
- b フラップ手術
- c 歯肉結合組織移植術
- d 歯周ポケット搔爬術

別冊
午前 No. 4 A、B、C 写真

【問題 39】 20歳の女性。下顎左側第一大臼歯の深在性う蝕に対して暫間的間接覆髄法を行うことになった。処置直後の模式図(別冊午前No. 5)を別に示す。

矢印はどれか。1つ選べ。

- a 象牙質橋
- b 第二象牙質
- c 第三象牙質
- d 軟化象牙質

別冊
午前 No. 5 図

【問題 40】 下顎左側第二大臼歯の治療中の写真(別冊午前No. 6 A)と用いた器具の写真(別冊午前No. 6 B)を別に示す。

Aの操作の目的はどれか。2つ選べ。

- a 根管口の探索
- b 天蓋の除去の確認
- c 根管充填の緊密度向上
- d 根管充填材への側方圧負荷

別冊
午前 No. 6 A、B 写真

【問題 41】 ファーケーションプラスティで除去するのはどれか。1つ選べ。

- a 棘突起
- b 中心結節
- c エナメル突起
- d カラベリー結節

【問題 42】 レーザーう蝕診断器の写真(別冊午前No. 7 A)と口腔内で使用している写真(別冊午前No. 7 B)を別に示す。

この機器の特徴はどれか。2つ選べ。

- a う蝕の色調を計測する。
- b 蛍光波強度を計測する。
- c 顕性う蝕の検出に有効である。
- d 歯質のインピーダンスを計測する。

別冊
午前 No. 7 A、B 写真

【問題 43】 16歳の男子。上顎左側第一大臼歯の痛みを訴えて来院した。1年前からう蝕に気づいていたが放置していたところ、1週間前から咀嚼時に疼痛を感じるようになったという。初診時の口腔内写真(別冊午前No. 8 A)とエックス線画像(別冊午前No. 8 B)を別に示す。

疑われるのはどれか。1つ選べ。

- a 歯根肉芽腫
- b 上行性歯髓炎
- c 急性化膿性歯髓炎
- d 慢性増殖性歯髓炎

別冊
午前 No. 8 A、B 写真

[問題 44] コンポジットレジン修復操作時の口腔内写真(別冊午前No. 9)を別に示す。

このレジンの特徴はどれか。2つ選べ。

- a 粘稠性が低い。
- b 耐摩耗性を向上させる。
- c 窩洞へのぬれ性に優れる。
- d 修復象牙質形成を促進させる。

別冊
午前 No. 9 写真

[問題 45] 58歳の男性。下顎右側臼歯部の歯肉の腫れを主訴として来院した。歯周基本治療後の再評価で $\overline{76}$ に深い歯周ポケットが残存したため、歯周外科手術を行うことになった。再評価時のエックス線画像(別冊午前No. 10 A)、術直前の口腔内写真(別冊午前No. 10 B)及び術中の口腔内写真(別冊午前No. 10 C)を別に示す。再評価時の歯周組織検査結果の一部を表に示す。

頬側*	⑥	⑧	③	③	⑥	3
歯種	$\overline{7}$			$\overline{6}$		
舌側*	⑥	⑥	③	③	⑥	③
根分岐部病変**	3度			3度		
動揺度***	2			1		

*: 歯周ポケットの深さ(mm)

○印: プロービング時の出血

** : Lindhe の分類

*** : Miller の判定基準

行った処置の組合せで正しいのはどれか。1つ選べ。

$\overline{7}$

$\overline{6}$

- a ルートセパレーション ———— ヘミセクション
- b ヘミセクション ———— ルートセパレーション
- c ルートアンブレーション ———— ルートセパレーション
- d ヘミセクション ———— ファーケーションプラスチック

別冊
午前 No. 10 A、B、C 写真

【問題 46】 85歳の男性。咀嚼時の下顎義歯床下粘膜の疼痛を主訴として来院した。検査の結果、上下顎全部床義歯を新製することになった。義歯製作過程で行われたある操作の写真(別冊午前No.11)を別に示す。

この操作で正しいのはどれか。2つ選べ。

- a 半調節咬合器の顎路角調節に用いる。
- b フランクフルト平面を基準平面とする。
- c 顎関節と上顎の位置関係を咬合器上に再現する。
- d 頭蓋に対する下顎の位置を咬合器上に再現する。

別冊
午前 No.11 写真

【問題 47】 45歳の女性。上顎前歯の審美不良を主訴として来院した。検査の結果、支台歯はすべて根管治療が終了していた。オールセラミックブリッジを製作することになった。プロビジョナルレストレーション装着前後の口腔内写真(別冊午前No.12 A、B)を別に示す。

この症例におけるプロビジョナルレストレーションの目的はどれか。2つ選べ。

- a 歯肉の排除
- b 歯髄の保護
- c 構音機能の回復
- d 最終補綴装置の色調指針

別冊
午前 No.12 A、B 写真

【問題 48】 オールセラミッククラウンがレジンジャケットクラウンよりも劣るのはどれか。1つ選べ。

- a 耐衝撃性
- b 耐吸水性
- c 耐摩耗性
- d 耐変色性

【問題 49】 先天性口腔顎顔面疾患に対して行った手術前後の顔貌の写真(別冊午前No.13 A、B)を別に示す。

この手術より前に行われたのはどれか。1つ選べ。

- a 口蓋形成術
- b Hoz床の装着
- c 顎裂部骨移植術
- d スピーチエイドの装着

別冊
午前 No.13 A、B 写真

【問題 50】 28歳の女性。下顎前歯部の違和感を主訴として来院した。2か月前に気付いたが、痛みがないため放置していたところ、徐々に大きくなってきたという。現在妊娠20週であり、全身疾患はない。口腔内写真(別冊午前No.14)を別に示す。

この疾患の特徴はどれか。2つ選べ。

- a 出産まで経過観察を行う。
- b ウイルス性粘膜疾患である。
- c 自己免疫の異常がみられる。
- d 女性ホルモンの分泌が関係する。

別冊
午前 No.14 写真

[問題 51] 54歳の女性。舌の腫脹を主訴として来院した。幼少期から気付いていたが、機能障害や疼痛がないため放置していたという。弾性軟である。初診時の口腔内写真(別冊午前No.15 A)と検査時の写真(別冊午前No.15 B)を別に示す。

考えられるのはどれか。1つ選べ。

- a 血管腫
- b 黒毛舌
- c 舌がん
- d 正中菱形舌炎

別冊
午前 No.15 A、B 写真

[問題 52] 42歳の男性。他院で下顎右側第二小白歯歯根破折のため、保存不可能と判断され、抜歯することになった。当該歯の抜去操作時に用いる器具の写真(別冊午前No.16)を別に示す。

この器具を用いた操作で正しいのはどれか。1つ選べ。

- a 歯根分離を行う。
- b 歯根膜の断裂を行う。
- c 患歯を完全に抜去する。
- d 肉芽組織の搔爬を行う。

別冊
午前 No.16 写真

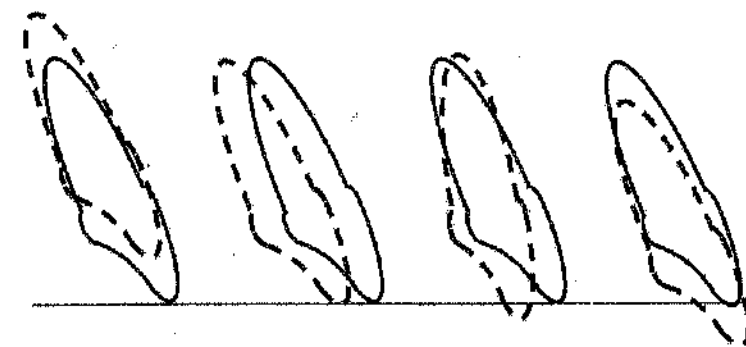
[問題 53] 口腔内写真(別冊午前No.17)を別に示す。

両側中切歯の状態を表すのはどれか。1つ選べ。

- a 移転
- b 正中離開
- c 舌側転位
- d 対称捻転

別冊
午前 No.17 写真

[問題 54] マルチブラケット装置を用いた矯正治療における歯の移動を図に示す。



① ② ③ ④

実践：移動前 破線：移動後

歯体移動はどれか。1つ選べ。

- a ①
- b ②
- c ③
- d ④

[問題 55] 矯正装置装着時の口腔内写真(別冊午前No.18)を別に示す。

この装置がもつ矯正力で正しいのはどれか。2つ選べ。

- a 器械的
- b 機能的
- c 持続的
- d 断続的

別冊
午前 No.18 写真

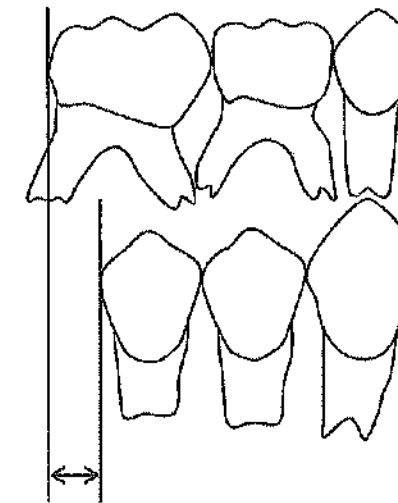
[問題 56] 4歳の女児。3か月前に外傷により上顎左側乳中切歯が脱落し審美不良を訴え来院した。保隙装置を装着することになった。創傷治癒後の口腔内写真(別冊午前No.19)を別に示す。

考えられる装置はどれか。1つ選べ。

- a 可撤保隙装置
- b クラウンループ
- c ディスタルシュー
- d ナンスのホールディングアーチ

別冊
午前 No.19 写真

[問題 57] 乳歯側方歯群と後継永久歯の関係の模式図を示す。



矢印が示すのはどれか。1つ選べ。

- a 發育空隙
- b 靈長空隙
- c ターミナルプレーン
- d リーウェイスぺース

[問題 58] 6歳の女児。歯の形を気にして来院した。初診時の口腔内写真(別冊午前No.20 A)とエックス線画像(別冊午前No.20 B)を別に示す。

矢印で示す形態異常はどれか。1つ選べ。

- a 歯内歯
- b 癒合歯
- c 癒着歯
- d 矮小歯

別冊
午前 No.20 A、B 写真

[問題 59] オーラルジスキネジアで正しいのはどれか。2つ選べ。

- a 睡眠時に活発化する。
- b 口腔に出現する不随意運動である。
- c 抗精神病薬の投与で出現しやすい。
- d 舌や口唇の運動速度や巧緻性を評価する。

[問題 60] 15歳の男子。臼歯部の異常を主訴として来院した。脳性麻痺による摂食嚥下障害のため、経管栄養であるという。初診時の口腔内写真(別冊午前 No.21)を別に示す。

適切と考えられる対応はどれか。1つ選べ。

- a 経過観察
- b 歯肉切除術
- c スケーリング
- d フッ化物塗布

別 冊
午前 No.21 写真

[問題 61] 障害によって嘔声を生じるのはどれか。1つ選べ。

- a 下顎神経
- b 顔面神経
- c 反回神経
- d 舌下神経

[問題 62] 70歳の女性。上顎歯肉癌切除後の口腔内写真(別冊午前 No.22 A)とリハビリテーション用装置の写真(別冊午前 No.22 B)を別に示す。

装着後に改善が期待できるのはどれか。2つ選べ。

- a 開鼻声
- b 口唇閉鎖
- c 上唇の陥凹
- d 鼻咽腔閉鎖

別 冊
午前 No.22 A、B 写真

[問題 63] 綿球塗布法によるプラークの染色で適切なのはどれか。2つ選べ。

- a 歯面に強く当てる。
- b 染色前の洗口は控える。
- c 染色後の洗口は1~2回程度にする。
- d 染色前に口唇にワセリンを塗布する。

[問題 64] 非糖質系甘味料どれか。2つ選べ。

- a サッカリン
- b キシリトール
- c パラチノース
- d アスパルテーム

【問題 65】 35歳の男性。歯肉の着色を主訴として来院した。痛みなどの症状はないという。初診時の口腔内写真(別冊午前No.23)を別に示す。

主訴の原因として考えられるのはどれか。1つ選べ。

- a 喫煙
- b 薬剤
- c 歯科用金属
- d 歯周病原細菌

別冊
午前 No.23 写真

【問題 66】 歯周組織検査中の口腔内写真(別冊午前No.24 A、B)とエックス線画像(別冊午前No.24 C)を別に示す。ファーケーションプローブは頬舌的に貫通した。

根分岐部病変の分類で適切なのはどれか。1つ選べ。

- a Glickman 1級
- b Glickman 2級
- c Lindhe & Nyman 2度
- d Lindhe & Nyman 3度

別冊
午前 No.24 A、B、C 写真

【問題 67】 デンチャープラーク中で多く検出されるのはどれか。1つ選べ。

- a *Aggregatibacter actinomycetemcomitans*
- b *Candida albicans*
- c *Mycobacterium tuberculosis*
- d *Prevotella intermedia*

【問題 68】 プラークリテンションファクターはどれか。2つ選べ。

- a 喫煙
- b 食習慣
- c 根分岐部病変
- d 不適合修復物

【問題 69】 超音波スケーラーで正しいのはどれか。2つ選べ。

- a 側方圧は40mgで操作する。
- b 感染予防対策が必要である。
- c キャビテーション効果が期待できる。
- d 刃部のフェイスと歯面の角度は70°とする。

【問題 70】 40歳の女性。歯肉からの出血を主訴として来院した。歯周組織検査の結果、プロービングデプスは全類的に3~4mmであった。上顎左側前歯部を歯周プローブで精査したところ歯肉縁下に粗造面を触知した。プラークコントロールの確立後、歯科医師の指示によりグレーシー型キュレットを用いてスケーリングを行うことになった。初診時の口腔内写真(別冊午前No.25 A)と器具の写真(別冊午前No.25 B)を別に示す。

上顎左側前歯部の治療に用いるのはどれか。1つ選べ。

- a ①
- b ②
- c ③
- d ④

別冊
午前 No.25 A、B 写真

【問題 71】 上顎前歯部唇側面のスケーリングでバックポジションが適切な部位はどれか。2つ選べ。

- a 3~1 近心
- b 3~1 遠心
- c 1~3 近心
- d 1~3 遠心

【問題 72】 シャープニングにおけるグレーシー型キュレットと砥石との位置関係の写真(別冊午前No.26)を別に示す。

適切な操作角度はどれか。1つ選べ。

- a ①
- b ②
- c ③
- d ④

別冊
午前 No.26 写真

【問題 73】 器具の写真(別冊午前No.27)を別に示す。

使用目的はどれか。1つ選べ。

- a 隣接面歯石の除去
- b 歯頸部充填物の研磨
- c 隣接面プラークの除去
- d 小窩裂溝部プラークの除去

別冊
午前 No.27 写真

【問題 74】 小児のう蝕予防で歯面塗布法が洗口法よりも優れているのはどれか。2つ選べ。

- a 乳児に適用できる。
- b う蝕予防効果が高い。
- c 使用法が簡便である。
- d セルフケアに適している。

【問題 75】 乳酸菌数を測定するのはどれか。1つ選べ。

- a Dentocult[®]-LB
- b Dentocult[®]-SM
- c Dentobuff[®]-Strip
- d Snyder test

【問題 76】 8歳の男児。上顎前歯の変色を主訴として来院した。初診時の口腔内写真(別冊午前No.28)を別に示す。

適切な対応はどれか。2つ選べ。

- a ブラッシング指導
- b フッ化ジアンミン銀溶液塗布
- c フッ化物溶液による洗口指導
- d グラスアイオノマーセメント修復

別冊
午前 No.28 写真

[問題 77] 体重27kgの男児。0.2% NaF洗口液を誤って飲用した場合、フッ化物の急性中毒が生じる量はどれか。1つ選べ。フッ化物の急性中毒量は体重1kgあたり2mgとする。

- a 2.7mL
- b 6mL
- c 27mL
- d 60mL

[問題 78] う蝕リスクが高い1歳6か月児の保護者への口腔保健指導で適切なものはどれか。1つ選べ。

- a 歯間ブラシを併用する。
- b フッ化物洗口を勧める。
- c 歯磨剤は豆粒大を用いる。
- d フッ化物歯面塗布を勧める。

[問題 79] 動機づけ面接を進める際の基本的なスキルに当てはまらないのはどれか。1つ選べ。

- a 是認
- b 要約
- c 聞き返し
- d 閉ざされた質問

[問題 80] 現病歴の説明で正しいのはどれか。1つ選べ。

- a 具体的な来院動機
- b 過去における健康状態
- c 家族及び近親者の健康状態
- d 発症から現時点までの経過

[問題 81] 20歳の男子。口臭を主訴として来院した。O'LearyのPCRは40%で、軽度の歯肉炎と診断された。歯科医師より保健指導を行うように指示を受け、ブラッシング指導とともに洗口剤の使用法の指導を行なった。

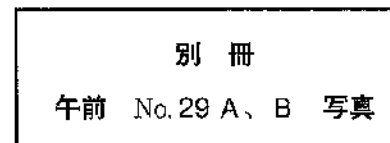
正しいのはどれか。1つ選べ。

- a 50mL程度を口に含む。
- b ブラッシング前に使用する。
- c 使用後は水ですすぐ必要はない。
- d 口腔前庭に1分程度ためて使用する。

[問題 82] 55歳の男性。定期検診のため来院した。上顎右側ブリッジ部にプラークの付着が認められたため、歯科医師から口腔清掃指導を行うように指示を受けた。口腔内写真(別冊午前No.29 A、B)を別に示す。

矢印で示す部位の清掃に用いるのはどれか。2つ選べ。

- a 粘膜ブラシ
- b 歯間ブラシ
- c タフトブラシ
- d スポンジブラシ



【問題 83】 摂食嚥下障害者に対する機能訓練の写真(別冊午前No.30)を別に示す。

この訓練の目的はどれか。1つ選べ。

- a 舌筋の刺激
- b 嚥下反射の促進
- c 喉頭挙上の強化
- d 口唇閉鎖の強化

別冊
午前 No.30 写真

【問題 84】 90歳の男性。脳梗塞により右片麻痺があり摂食・嚥下障害によって経口摂取を禁止されているという。経口摂取の再開にあたり、直接訓練を行うことになった。

適切なのはどれか。2つ選べ。

- a 仰臥位にする。
- b 横向き嚥下とする。
- c 箸を使って訓練する。
- d 水分にとろみをつける。

【問題 85】 食事バランスガイド(厚生労働省、農林水産省)の副業に分類されるのはどれか。1つ選べ。

- a 肉
- b 豆腐
- c 野菜
- d パン

【問題 86】 25歳の女性。歯科検診を希望して来院した。歯科医師から口腔衛生指導を行うよう指示を受けた。歯垢染色後の口腔内写真(別冊午前No.31)を別に示す。

適切な清掃器具はどれか。1つ選べ。

- a ICUブラシ
- b 歯間ブラシ
- c スーパーフロス
- d デンタルフロス

別冊
午前 No.31 写真

【問題 87】 プリシード・プロシードモデル(ミドリモデル)における第4段階で強化因子はどれか。1つ選べ。

- a 場所
- b 知識
- c 健康観
- d 行動後の効果の実感

【問題 88】 75歳の女性。開口時に口角が痛むという。開口時の写真(別冊午前No.32 A)と閉口時の写真(別冊午前No.32 B)を別に示す。

保健指導の内容で適切なのはどれか。2つ選べ。

- a 口の中は清潔に保ってください。
- b 痛む場所を舐めないようにしてください。
- c なるべくしゃべらないようにしてください。
- d カルシウムを多く摂るようにしてください。

別冊
午前 No.32 A、B 写真

【問題 89】 n-3系多価不飽和脂肪酸はどれか。2つ選べ。

- a グルタミン酸
- b アスコルビン酸
- c ドコサヘキサエン酸
- d エイコサペンタエン酸

【問題 90】 保育園より、乳児の保護者を対象に離乳食の講話を依頼された。講話で用いた離乳食の写真(別冊午前No.33)を別に示す。

講話の内容で適切なのはどれか。1つ選べ。

- a 離乳開始はこの形状から始めてください。
- b 歯ぐきですりつぶせる時にはこの食事形態です。
- c 手づかみが始まったらこの食材を始めてください。
- d 舌で押しつぶせるようになったら食べさせましょう。

別冊
午前 No. 33 写真

【問題 91】 器具を滅菌する際のオートクレーブの温度はどれか。1つ選べ。

- a 105℃
- b 121℃
- c 147℃
- d 183℃

【問題 92】 歯周外科処置に用いる器具の写真(別冊午前No.34)を別に示す。

この器具の使用目的はどれか。1つ選べ。

- a 骨膜の剝離
- b 肉芽組織の除去
- c 歯槽骨の形態修正
- d ポケット底部の印記

別冊
午前 No. 34 写真

【問題 93】 65歳の女性。下顎前歯部の動揺を主訴として来院した。口腔内写真(別冊午前No.35)を別に示す。4-META/MMA-TBB系の接着性レジンセメントを使用して暫間固定を行うことになった。

準備するのはどれか。1つ選べ。

- a ポリアクリル酸
- b リン酸エッチング剤
- c デンティンプライマー
- d シランカップリング剤

別冊
午前 No. 35 写真

[問題 94] 30歳の女性。上顎右側第一大臼歯の一過性の冷水痛を主訴として来院した。セラミックインレー修復を行うことになった。完成したインレーの写真(別冊午前No.36 A)と試適時の口腔内写真(別冊午前No.36 B、C)を別に示す。次に行う操作はどれか。1つ選べ。

- a 合着
- b 咬合調整
- c 仕上げ研磨
- d 接触点部の調整

別冊
午前 No.36 A、B、C 写真

[問題 95] 高齢無歯顎患者の誤嚥防止に関して、印象採得時の対応で正しいのはどれか。1つ選べ。

- a 体位は坐位で行う。
- b 頭位は頭部後傾で行う。
- c 流動性の良い印象材を用いる。
- d トレーを前歯部から臼歯部に向けて圧接する。

次の文を読み、[問題 96]、[問題 97]に答えよ。

78歳の女性。介護保険施設に入所している。口腔健康管理を行うことになった。患者に装着した機器の写真(別冊午前No.37)を別に示す。

別冊
午前 No.37 写真

[問題 96] 測定しているのはどれか。2つ選べ。

- a 血圧
- b 脈拍
- c 体温
- d 動脈血酸素飽和度

[問題 97] 歯科治療の際、写真(別冊午前No.37)の対応が必要なのはどれか。2つ選べ。

- a 白血病
- b 糖尿病
- c COPD
- d 脳性麻痺

[問題 98] 心肺蘇生に使用する機器の写真(別冊午前No.38)を別に示す。

使用後に直ちに行うのはどれか。1つ選べ。

- a 人工呼吸
- b 胸骨圧迫
- c 意識の確認
- d 呼吸の確認

別冊
午前 No.38 写真

[問題 99] 印象体の写真(別冊午前No.39)を別に示す。

印象体の消毒に適しているのはどれか。2つ選べ。

- a ホルマリン
- b グルタラール
- c 消毒用アルコール
- d 次亜塩素酸ナトリウム

別冊
午前 No.39 写真

[問題 100] 水平位診療で試適中の金属冠が口腔内で落下し見失った。

直後の対応で適切なのはどれか。1つ選べ。

- a 背中を殴打する。
- b 顔を横に向かせる。
- c 起こして吐き出させる。
- d バキュームで口腔内を吸引する。

[問題 101] 器具の写真(別冊午前No.40)を別に示す。

クラウンの除去に用いるのはどれか。2つ選べ。

- a ①
- b ②
- c ③
- d ④

別冊
午前 No.40 写真

[問題 102] 器具の写真(別冊午前No.41)を別に示す。

模型計測項目と使用器具との組合せで正しいのはどれか。1つ選べ。

- a 歯列弓長径 ————— ①
- b 歯列弓幅径 ————— ②
- c 歯槽基底弓幅径 ————— ③
- d 歯槽基底弓長径 ————— ④

別冊
午前 No.41 写真

[問題 103] 60歳の男性。上顎左側白歯部にインプラント埋入手術を行った。その後、暫間補綴装置を装着することになった。暫間補綴装置の装着前後の口腔内写真(別冊午前No.42 A、B)を別に示す。

装着時に準備するのはどれか。2つ選べ。

- a 歯肉圧排糸
- b コンタクトゲージ
- c エキスカベーター
- d 補綴スクリュー用ドライバー

別 冊
午前 No.42 A、B 写真

[問題 104] レジンジャケットクラウンの装着過程の写真(別冊午前No.43)を別に示す。

正しい装着の手順で適切なのはどれか。1つ選べ。

- a ①→②→③
- b ①→③→②
- c ②→①→③
- d ②→③→①

別 冊
午前 No.43 写真

[問題 105] 抜歯に使用する器具の写真(別冊午前No.44)を別に示す。

適応歯はどれか。1つ選べ。

- a 上顎前歯
- b 上顎白歯
- c 下顎前歯
- d 下顎白歯

別 冊
午前 No.44 写真

[問題 106] 矯正用器具の写真(別冊午前No.45)を別に示す。

使用目的はどれか。1つ選べ。

- a 結紮線の切断
- b 保定装置の調整
- c ブラケットの撤去
- d アーチワイヤーの着脱

別 冊
午前 No.45 写真

【問題 107】 行動調整法を用いた歯科治療中の写真(別冊午前No.46)を別に示す。

本装置の適用で適切なのはどれか。2つ選べ。

- a 習慣的に使用する。
- b 本人または代諾者の同意は必要ない。
- c 痛みを伴う処置を強行してはならない。
- d 代替手段がない場合の使用に限定する。

別 冊
午前 No.46 写真

【問題 108】 血管収縮薬が含有されていない歯科用局所麻酔薬製剤はどれか。1つ選べ。

- a コカイン製剤
- b リドカイン製剤
- c メピバカイン製剤
- d プロピトカイン製剤

【問題 109】 53歳の女性。視覚障害のため盲導犬とともに来院した。

適切な対応はどれか。2つ選べ。

- a 誘導は患者の前を歩く。
- b 盲導犬に食事を与える。
- c 盲導犬は屋外で待たせる。
- d 患者の手で診療椅子を確認させる。

【問題 110】 機器の写真(別冊午前No.47)を別に示す。

オーラルディアドコキネシスの測定に用いるのはどれか。1つ選べ。

- a ①
- b ②
- c ③
- d ④

別 冊
午前 No.47 写真

331

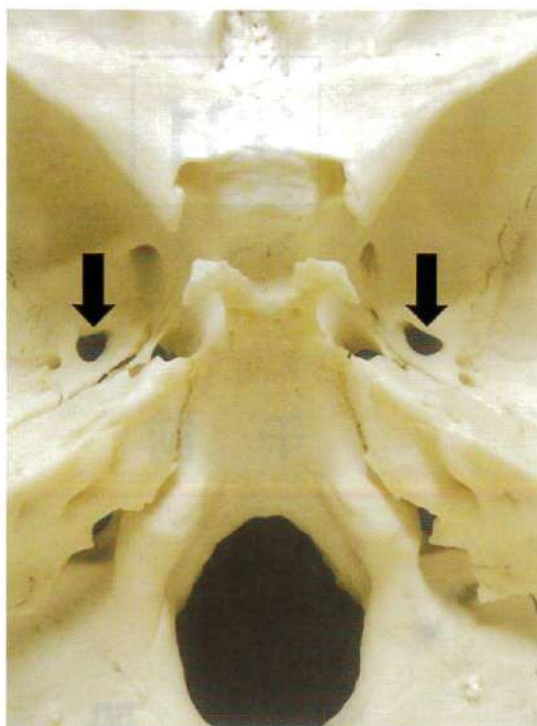
午 前

別 冊

日本医歯薬研修協会

No. 1 写真

(問題 2)



No. 2 写真

(問題 15)



No. 3 写真

(問題 35)



No. 4 写真

(問題 38)

A



B

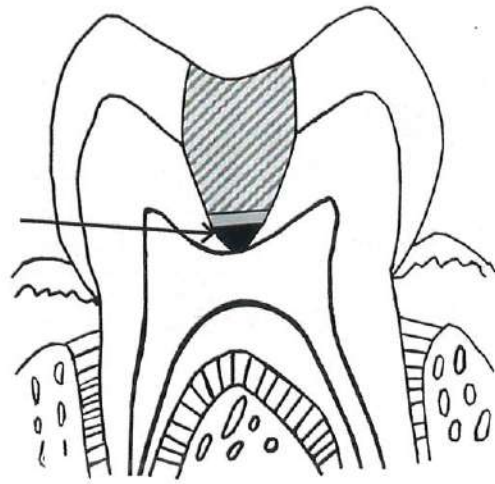


C



No. 5 図

(問題 39)



■ 暫間修復物

■ 水酸化カルシウム製剤

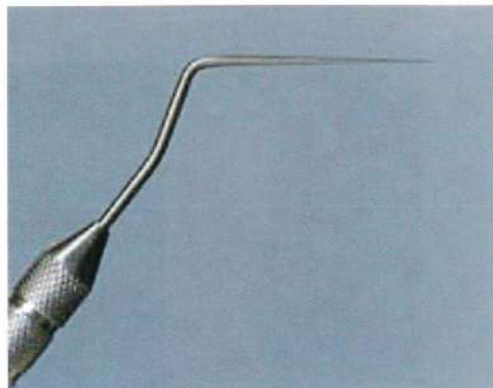
No. 6 写真

(問題 40)

A



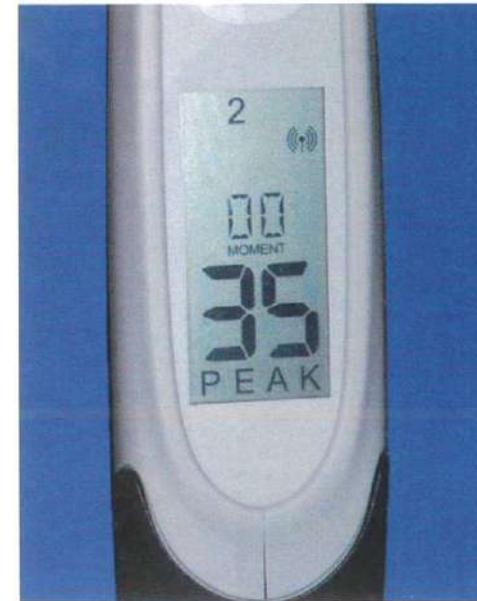
B



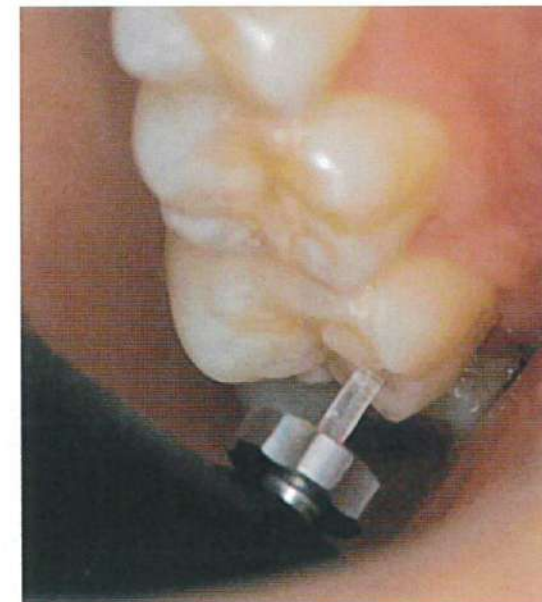
No. 7 写真

(問題 42)

A



B



No. 8 写真

(問題 43)

A



B



No. 9 写真

(問題 44)



No. 10 写真

(問題 45)

A



B



C



No. 11 写真

(問題 46)



No. 12 写真

(問題 47)

A



B



No. 13 写真

(問題 49)

A



B



No. 14 写真

(問題 50)



No. 15 写真

(問題 51)

A



B



No. 16 写真

(問題 52)



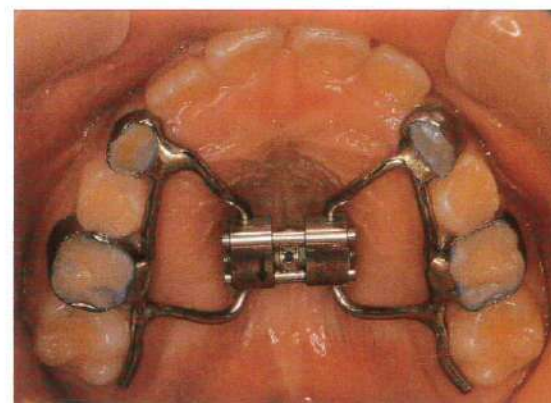
No. 17 写真

(問題 53)



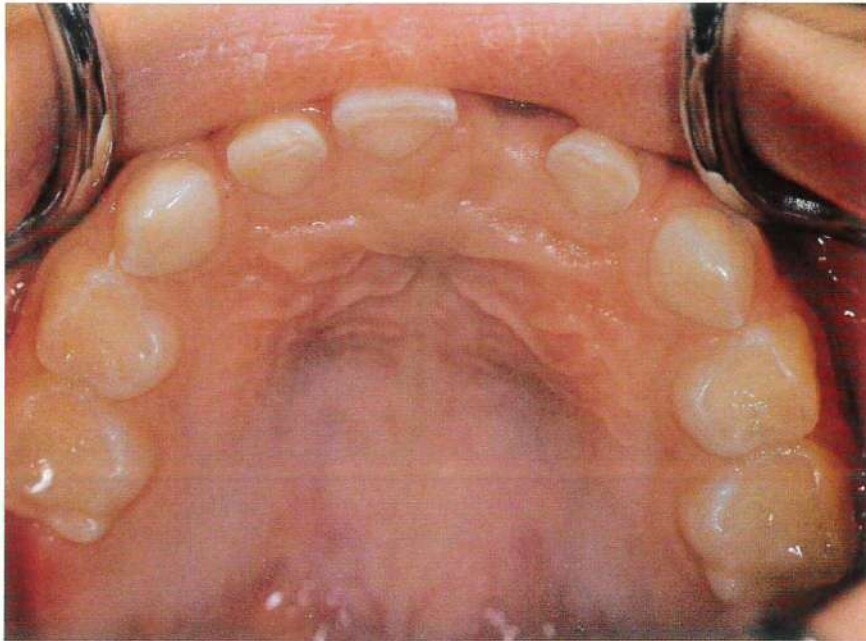
No. 18 写真

(問題 55)



No. 19 写真

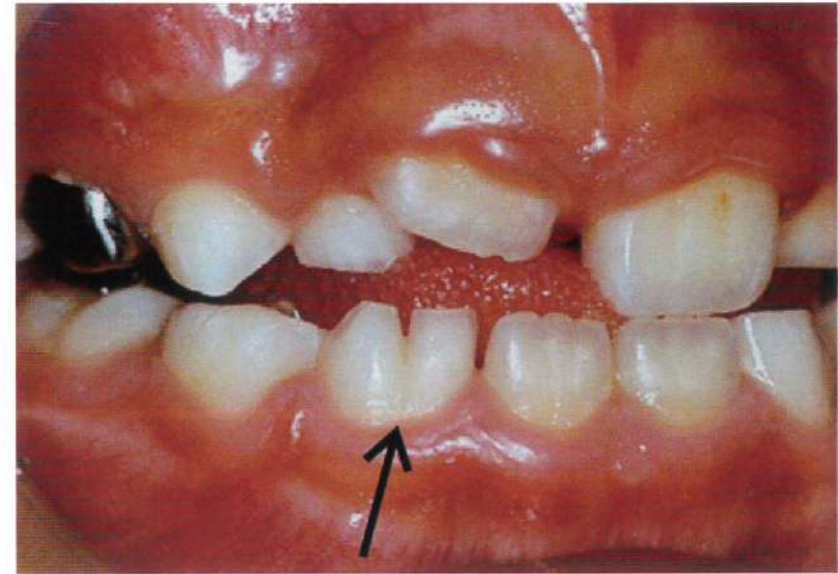
(問題 56)



No. 20 写真

(問題 58)

A



B



No. 21 写真

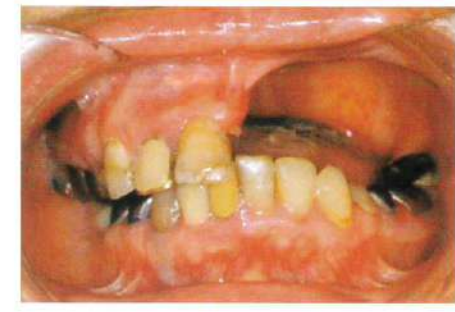
(問題 60)



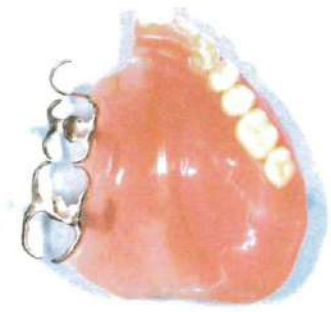
No. 22 写真

(問題 62)

A



B



No. 23 写真

(問題 65)



No. 24 写真

(問題 66)

A



B (ミラー像)



C



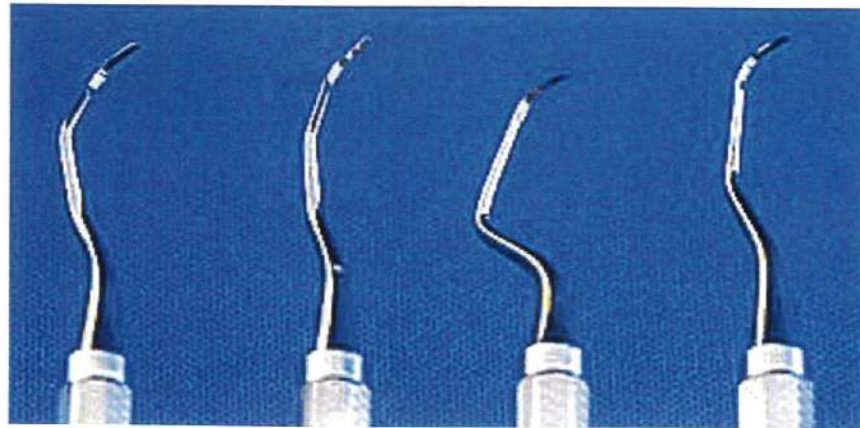
No. 25 写真

(問題 70)

A



B



①

②

③

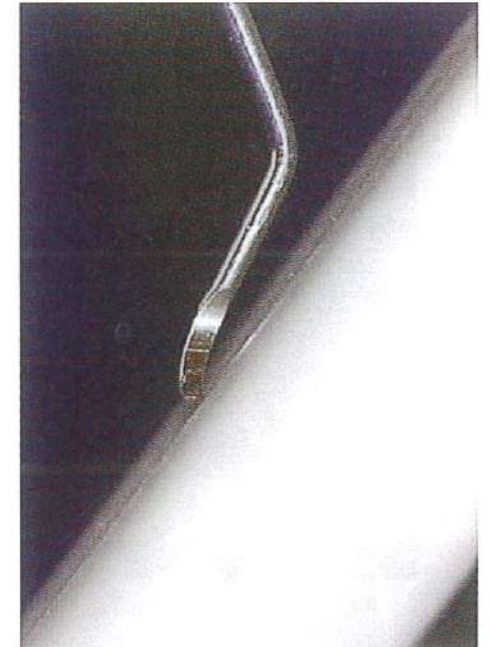
④

No. 26 写真

(問題 72)



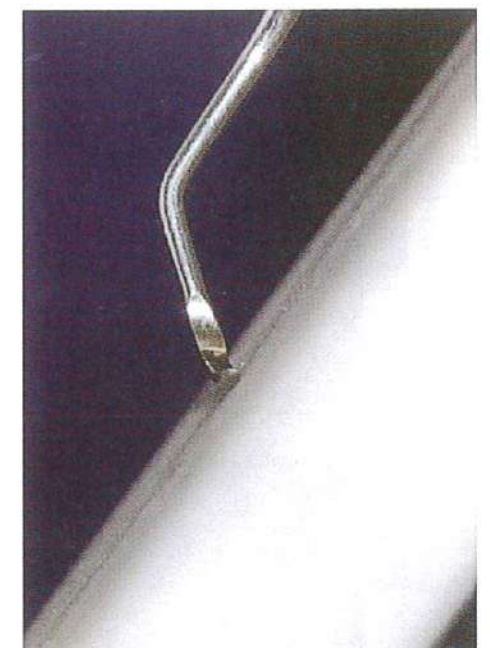
①



②



③



④

No. 27 写真

(問題73)



No. 28 写真

(問題76)



No. 29 写真

(問題82)

A



B



No. 30 写真

(問題 83)



No. 31 写真

(問題 86)



No. 32 写真

(問題 88)

A



B



No. 33 写真

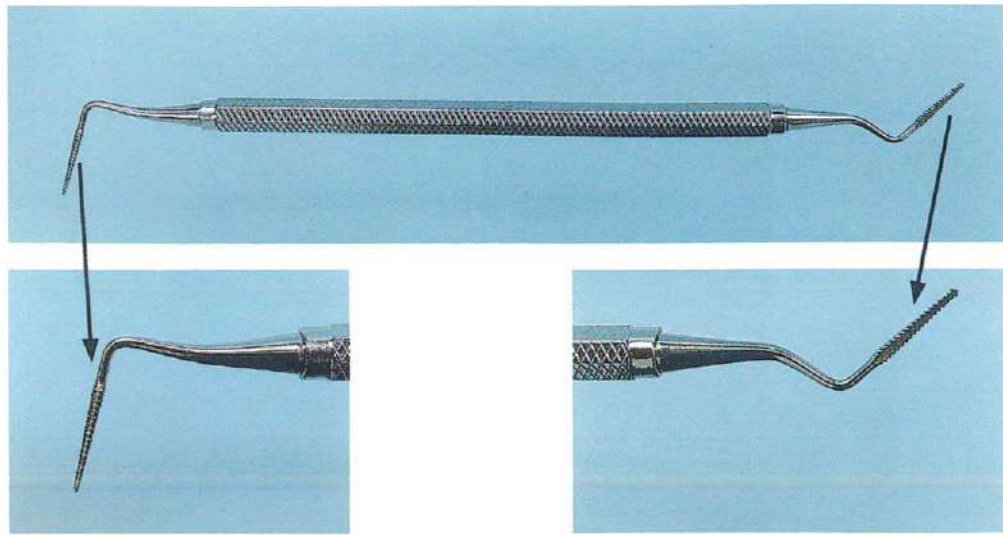
(問題 90)



5mm角の絹ごし豆腐入りスープ

No. 34 写真

(問題 92)



No. 35 写真

(問題 93)



No. 36 写真

(問題 94)

A



B

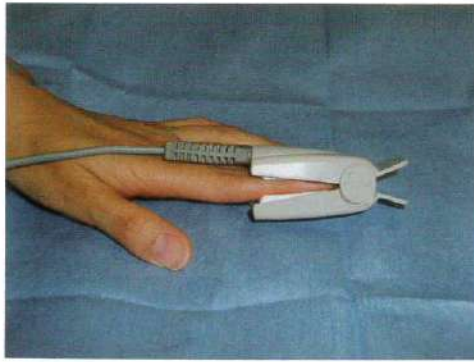


C



No. 37 写真

(問題 96、97)



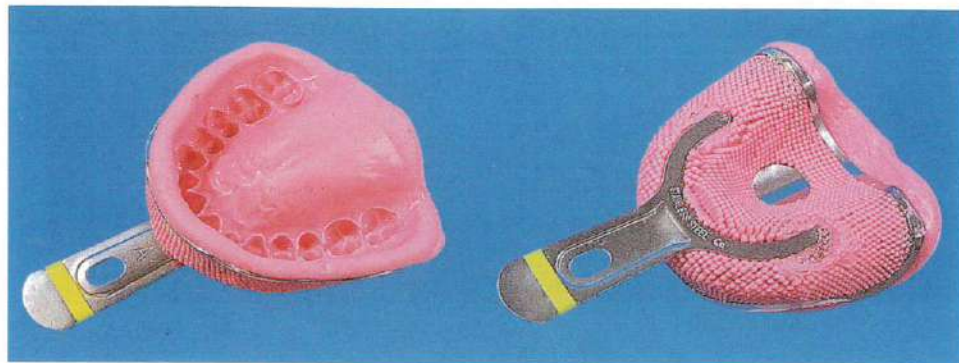
No. 38 写真

(問題 98)



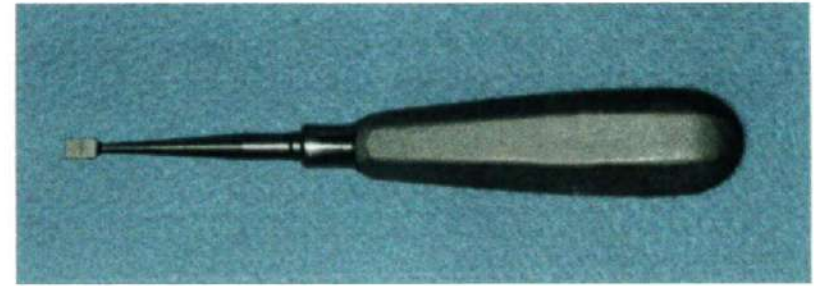
No. 39 写真

(問題 99)

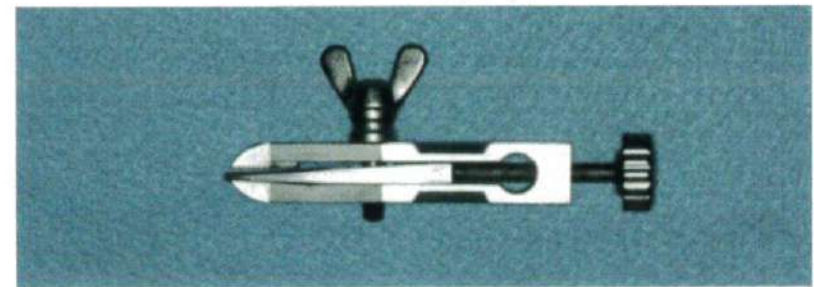


No. 40 写真

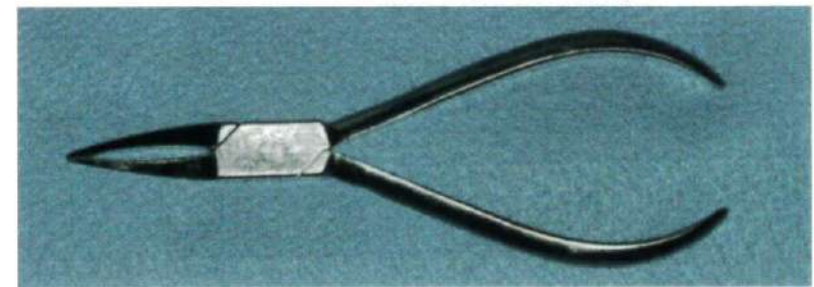
(問題 101)



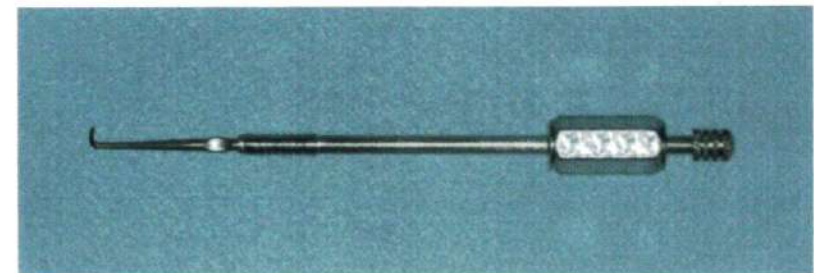
①



②



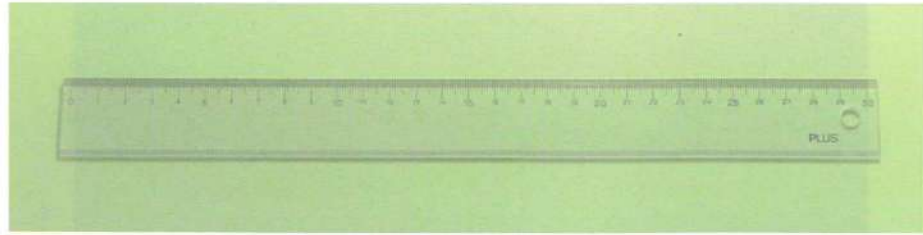
③



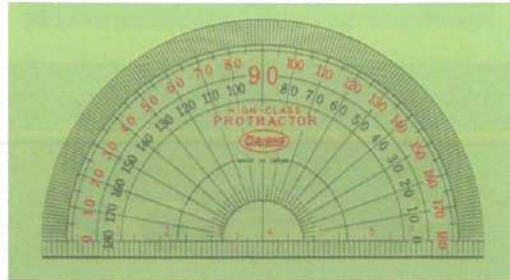
④

No. 41 写真

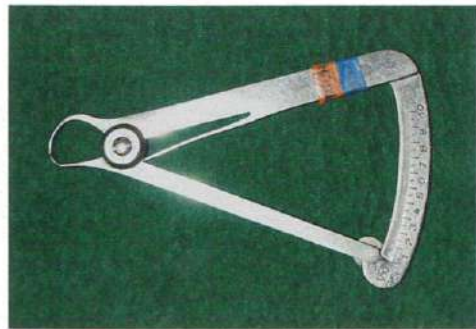
(問題 102)



①



②



③



④

No. 42 写真

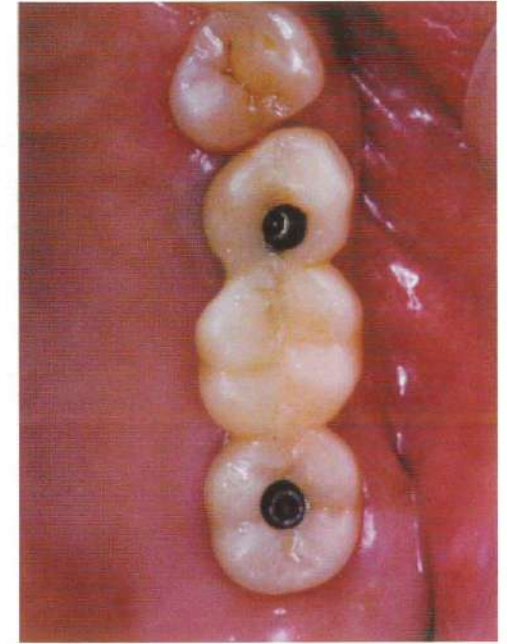
(問題 103)

A



装着前

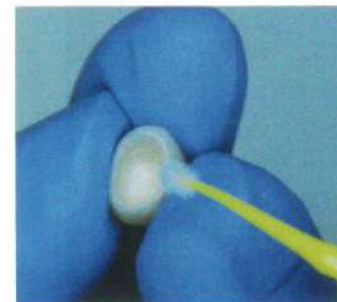
B



装着後

No. 43 写真

(問題 104)



①



②



③

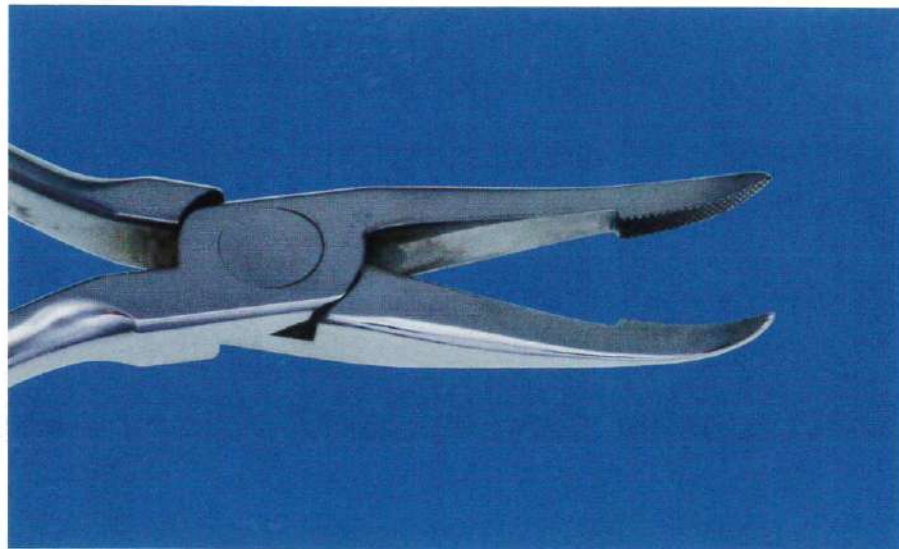
No. 44 写真

(問題 105)



No. 45 写真

(問題 106)



No. 46 写真

(問題 107)



No. 47 写真

(問題 110)



①



②



③



④