

第1回 全国統一模擬試験

◎指示があるまで開かないこと。

午後

(13時30分～16時)

注意事項

- 1 試験問題の数は110問で、解答時間は正味2時間30分である。
- 2 解答方法は次のとおりである。
 - (1) 各問題にはaからdまで4つの選択肢がある。そのうち質問に適した選択肢を(例1)では1つ、(例2)では2つ選び答案用紙に記入すること。

(例1) [問題 111] 県庁所在地はどれか。1つ選べ。

- a 栃木市
b 川崎市
c 神戸市
d 倉敷市

(例2) [問題 112] 県庁所在地はどれか。2つ選べ。

- a 宇都宮市
b 川崎市
c 神戸市
d 倉敷市

(例1)の正解は「c」であるから答案用紙の◎をマークすればよい。

| 答案用紙 たて の場合 | | | | |
|-------------|---|---|---|---|
| 111 | Ⓐ | Ⓑ | Ⓒ | Ⓓ |
| | | | ↓ | |
| 111 | Ⓐ | Ⓑ | ● | Ⓓ |

| 答案用紙 よこ の場合 | |
|-------------|-----|
| 111 | 111 |
| Ⓐ | Ⓐ |
| Ⓑ | Ⓑ |
| Ⓒ | → ● |
| Ⓓ | Ⓓ |

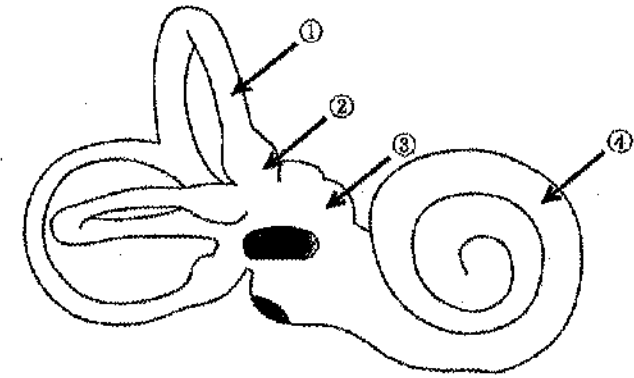
(例2)の正解は「a」と「c」であるから答案用紙のⒶとⒸをマークすればよい。

| 答案用紙 たて の場合 | | | | |
|-------------|---|---|---|---|
| 112 | Ⓐ | Ⓑ | Ⓒ | Ⓓ |
| | | | ↓ | |
| 112 | ● | Ⓑ | ● | Ⓓ |

| 答案用紙 よこ の場合 | |
|-------------|-----|
| 112 | 112 |
| Ⓐ | ● |
| Ⓑ | Ⓑ |
| Ⓒ | → ● |
| Ⓓ | Ⓓ |

- (2) 答案の作成にはHBの鉛筆を使用し、濃くマークすること。
 良い解答の例・・・●(濃くマークすること)。
 悪い解答の例・・・⊕ ⊖ ⊗ ⊙(解答したことになる)。
- (3) 答えを修正した場合は、必ず「消しゴム」であとが残らないように完全に消すこと。
 鉛筆の色が残ったり「●」のような消し方などをした場合は、修正したことになるので注意すること。
- (4) ア(例1)の質問には2つ以上解答した場合は誤りとする。
 イ(例2)の質問には1つ又は3つ以上解答した場合は誤りとする。
- (5) 答案用紙は折り曲げたりメモやチェック等で汚したりしないように特に注意すること。

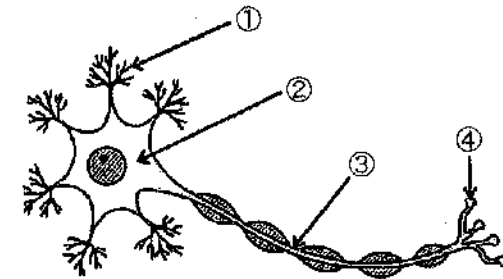
〔問題 1〕 内耳の模式図に示す。



蝸牛はどれか。1つ選べ。

- a ①
- b ②
- c ③
- d ④

〔問題 2〕 神経細胞〈ニューロン〉の図を示す。



細胞体はどれか。1つ選べ。

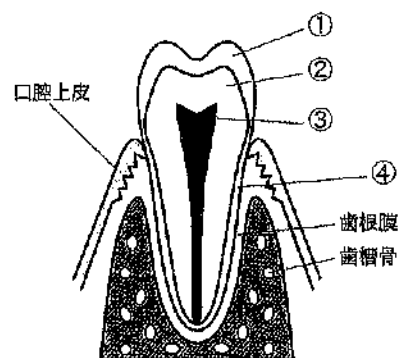
- a ①
- b ②
- c ③
- d ④

〔問題 3〕 顔面頭蓋骨の写真（別冊午後 No.1）を別に示す。
矢印の関節を構成する骨はどれか。1つ選べ。

- a 側頭骨
- b 後頭骨
- c 蝶形骨
- d 上顎骨

別冊 午後 No.1 写真

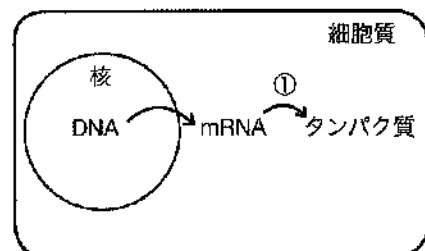
〔問題 4〕 歯と歯周組織の模式図を示す。



歯小嚢から形成されるのはどれか。1つ選べ。

- a ①
- b ②
- c ③
- d ④

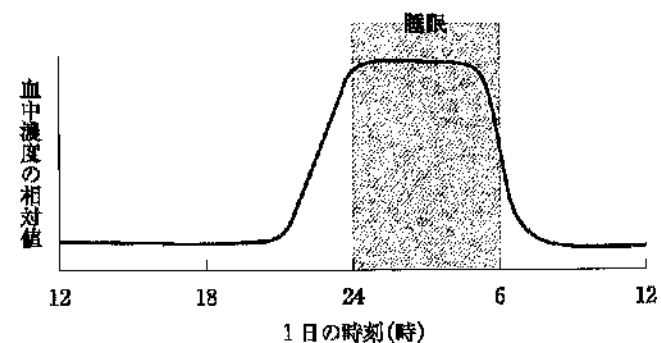
〔問題 5〕 タンパク質の生合成の過程を図に示す。



①はどれか。1つ選べ。

- a 複製
- b 転写
- c 翻訳
- d 修復

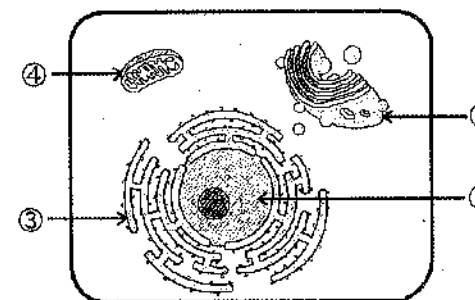
〔問題 6〕 ある物質の血中濃度の概日リズムを図に示す。



この物質はどれか。1つ選べ。

- a インスリン
- b グルカゴン
- c メラトニン
- d コルチゾール

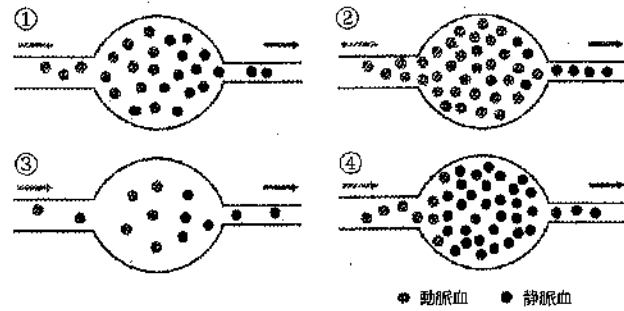
〔問題 7〕 細胞の模式図を示す。



電子伝達系が存在するのはどれか。1つ選べ。

- a ①
- b ②
- c ③
- d ④

〔問題 8〕 正常な循環と循環障害を模式図に示す。



充血はどれか。1つ選べ。

- a ①
- b ②
- c ③
- d ④

〔問題 9〕 口腔内写真（別冊午後 No.2）を別に示す。

矢印で示す歯質欠損で正しいのはどれか。1つ選べ。

- a 梅毒が原因で生じる。
- b 過度の咬合圧によって生じる。
- c エナメル質に限局して生じる。
- d 酸の曝露による職業性歯科疾患である。

別冊 午後 No.2 写真

〔問題 10〕 36歳の女性。下顎右側の歯肉の腫瘍を主訴として来院した。エックス線検査では異常所見は認められなかった。初診時の口腔内写真（別冊午後 No.3）を別に示す。

考えられる疾患はどれか。1つ選べ。

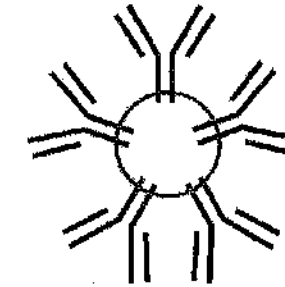
- a 歯周膿瘍
- b 歯肉がん
- c エプーリス
- d エナメル上皮腫

別冊 午後 No.3 写真

〔問題 11〕 内毒素について正しいのはどれか。1つ選べ。

- a 易熱性である。
- b リポ多糖である。
- c トキソイド化できる。
- d グラム陽性菌の細胞壁に存在する。

〔問題 12〕 免疫グロブリンの模式図を図に示す。



図の免疫グロブリンについて正しいのはどれか。1つ選べ。

- a 胎盤通過性がある。
- b 唾液に多く含まれる。
- c 肥満細胞に結合する。
- d 初期抗体として多量に分泌される。

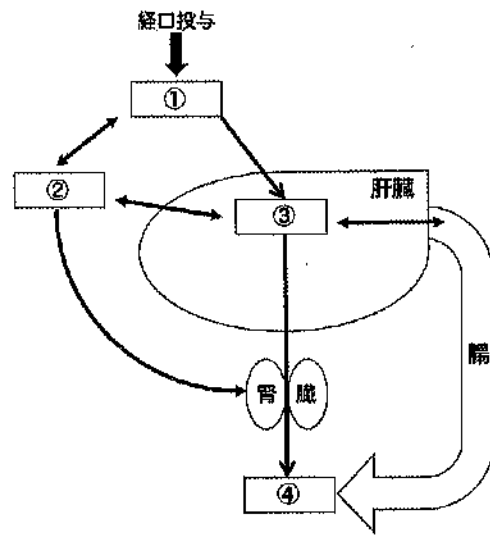
〔問題 13〕 薬物のラベル（別冊午後 No.4）を別に示す。

この薬物の保管場所として正しいのはどれか。1つ選べ。

- a 冷蔵庫
- b 専用の棚
- c 麻薬金庫
- d 鍵付き専用引き出し

別冊 午後 No.4 写真

〔問題 14〕 薬物動態を図に示す。



吸収はどれか。1つ選べ。

- a ①
- b ②
- c ③
- d ④

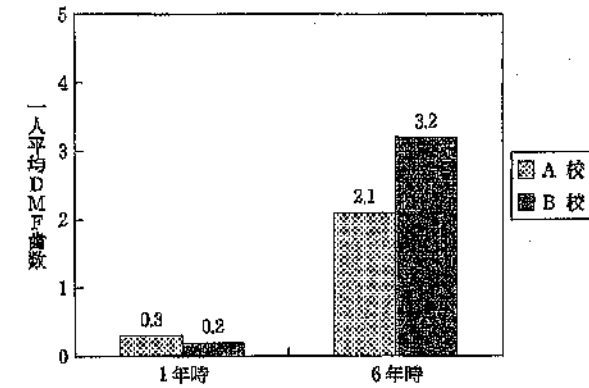
〔問題 15〕 非ステロイド性抗炎症薬はどれか。1つ選べ。

- a アンピシリン
- b インドメタシン
- c アセトアミノフェン
- d ジフェンヒドラミン

〔問題 16〕 唾液を用いたう蝕活動性試験で宿主因子はどれか。2つ選べ。

- a 緩衝能
- b 流出量
- c 酸産生能
- d ミュータンス連鎖球菌数

〔問題 17〕 フッ化物洗口法を実施している A 校と実施していない B 校における 1 年時と 6 年時の一人平均 DMF 歯数を図に示す。



フッ化物洗口によるう蝕抑制率はどれか。1つ選べ。

- a 35%
- b 40%
- c 50%
- d 60%

〔問題 18〕 デンタルプラークで正しいのはどれか。2つ選べ。

- a 歯肉縁上プラークでは好気性菌の割合が高い。
- b 深い歯周ポケット内では通性嫌気性菌の割合が高い。
- c マトリックスの不溶性は α -1,3 グルカンの存在による。
- d マトリックスの多糖類は細菌のインペルターゼによって合成される。

〔問題 19〕 労働安全衛生法で取り扱う労働者に歯科医師による健康診断が義務付けられているのはどれか。2つ選べ。

- a 酢酸
- b 亜硫酸
- c リン酸
- d フッ化水素

〔問題 20〕 介護保険において居宅療養管理指導を行うのはどれか。2つ選べ。

- a 管理栄養士
- b 歯科衛生士
- c 社会福祉士
- d 介護支援専門員〈ケアマネジャー〉

〔問題 21〕 OHI の CI の診査基準を図に示す。

- | |
|------------------------------------|
| 0：歯石の沈着を認めない |
| 1：歯面の1/3 以内の歯肉縁上歯石付着 |
| 2：歯面の1/3～2/3 の歯肉縁上歯石付着、歯肉縁下歯石の点状付着 |
| 3：歯面の2/3 以上の歯肉縁上歯石付着、歯肉縁下歯石の帯状付着 |

この尺度はどれか。1つ選べ。

- a 間隔尺度
- b 順序尺度
- c 比率尺度
- d 名義尺度

〔問題 22〕 因果関係を推論するとき根拠が最も高いのはどれか。1つ選べ。

- a 介入研究
- b 症例対照研究
- c メタアナリシス
- d 前向きコホート研究

〔問題 23〕 1歳6か月児歯科健康診査でO₂型に分類されるのはどれか。1つ選べ。

- a 祖父母が養育者である。
- b 間食時間が決まっている。
- c 仕上げ磨きに協力的である。
- d 指しゃぶりが継続している。

〔問題 24〕 疾病の自然史に対する第二次予防はどれか。1つ選べ。

- a 発病する以前に行う。
- b 疾病の拡大防止である。
- c 社会復帰を目的とする。
- d 特定疾病の発生予防である。

〔問題 25〕 学校歯科医の職務はどれか。2つ選べ。

- a 救急処置
- b 保健指導
- c 給食献立の立案
- d 保健計画の立案

〔問題 26〕 気温 25℃で感覚温度が低下するのはどれか。1つ選べ。

- a 気圧の上昇
- b 気湿の上昇
- c 気流の増加
- d 輻射熱の低下

〔問題 27〕 人口動態統計の調査項目はどれか。1つ選べ。

- a 入国、出国
- b 就学、卒業
- c 就業、失業
- d 出生、死亡

〔問題 28〕 地域包括ケアシステムの構成要素でないのはどれか。1つ選べ。

- a 医療
- b 介護
- c 年金
- d 住まい

〔問題 29〕 WHO の任務はどれか。2つ選べ。

- a 食糧援助
- b 感染症の撲滅
- c 保健分野の研究促進
- d 子どもの基本的人権の保護

〔問題 30〕 正規分布で正しいのはどれか。2つ選べ。

- a 左右対称である。
- b 現在の3歳児 dft 数の分布である。
- c 平均値、中央値および最頻値は一致する。
- d 平均値±1標準偏差の範囲に約95%が分布する。

〔問題 31〕 「患者の健康を第一の関心事とする」と謳ったのはどれか。1つ選べ。

- a リスボン宣言
- b ジュネーブ宣言
- c ヘルシンキ宣言
- d アルマ・アタ宣言

〔問題 32〕 医療危機管理の目的はどれか。1つ選べ。

- a 経営基盤の安定
- b 医療技術の進歩
- c 治療法の標準化
- d 医療事故の防止

〔問題 33〕 患者との良好な関係を築くために適切なものはどれか。1つ選べ。

- a 解釈的態度
- b 調査的態度
- c 評価的態度
- d 理解的態度

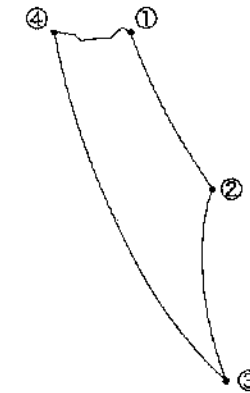
〔問題 34〕 バイタルサインで成人の基準値の範囲にあるのはどれか。2つ選べ。

- a 体温 36.8℃
- b 脈拍 50回/分
- c 呼吸数 18回/分
- d 血圧 135/90mmHg

〔問題 35〕 3歳児の口腔模型の観察で確認できるのはどれか。1つ選べ。

- a 顎間空隙
- b Angle分類
- c ターミナルプレーン
- d リーウェイスぺース

〔問題 36〕 ポッセルトの図形を矢状面に投影した模式図を示す。



正しいのはどれか。1つ選べ。

- a ①は咬頭嵌合位である。
- b ②は下顎安静位である。
- c ③→④は習慣性開閉口運動路である。
- d ①→②→③は下顎の後方限界運動路である。

〔問題 37〕 放射線を利用するのはどれか。2つ選べ。

- a CT検査
- b MRI検査
- c 超音波検査
- d シンチグラフィ

〔問題 38〕 急性う蝕の特徴で正しいのはどれか。2つ選べ。

- a 淡黄色である。
- b 高齢者に好発する。
- c 穿下性に進行する。
- d 軟化象牙質が多い。

〔問題 39〕 25歳の女性。上顎右側第一大臼歯の一過性の冷水痛を主訴として来院した。6] に対して間接法によるコンポジットレジン修復を行うことになった。完成した修復物の写真(別冊午後 No.5)を別に示す。

今回の処置に用いるのはどれか。2つ選べ。

- a コンタクトゲージ
- b リング状リテーナー
- c シランカップリング剤
- d グラスアイオノマーセメント

別冊 午後 No.5 写真

〔問題 40〕 歯の変色を主訴として来院した患者に対して歯の漂白法を行うことになった。使用する薬剤の写真(別冊午後 No.6)を示す。

薬剤の主成分はどれか。1つ選べ。

- a 過酸化水素
- b 過酸化尿素
- c 過ホウ酸ナトリウム
- d 次亜塩素酸ナトリウム

別冊 午後 No.6 写真

〔問題 41〕 歯肉腫脹がみられるのはどれか。1つ選べ。

- a 急性単純性歯髄炎
- b 急性化膿性歯髄炎
- c 慢性増殖性歯髄炎
- d 急性化膿性根尖性歯周炎

〔問題 42〕 55歳の女性。上顎右側臼歯部の歯肉腫脹を主訴として来院した。頬側歯肉腫脹部から排膿がみられた。初診時の口腔内写真(別冊午後 No.7)を別に示す。

原因歯の特定に使用するのはどれか。1つ選べ。

- a 透照診用装置
- b ペーパーポイント
- c ガッタパーチャポイント
- d レーザー蛍光強度測定器

別冊 午後 No.7 写真

〔問題 43〕 53歳の男性。下顎右側第一大臼歯の痛みを主訴として来院した。歯周治療を行うことになった。初診時のエックス線画像(別冊午後 No.8)を別に示す。歯周組織検査結果の一部を表に示す。

| | | | | | | | |
|--------------------|---------|----|---|----|---|---|---|
| 舌側 | PPD(mm) | 4 | 2 | ③ | ⑩ | 9 | 8 |
| 歯種 | | 47 | | 46 | | | |
| 頬側 | PPD(mm) | 4 | 2 | ④ | ⑨ | 9 | 8 |
| 動揺度 (Millerの分類) | | 0 | | 0 | | | |

○印：フローピング時の出血

6] に対して適切な処置はどれか。1つ選べ。

- a トンネリング
- b ヘミセクション
- c ルートセパレーション
- d ファーケーションプラスティ

別冊 午後 No.8 写真

〔問題 44〕 23歳の男性。歯肉の痛みと出血を主訴として来院した。2日前から自覚していたがそのままにしていたところ、昨夜から痛みが増悪してきたという。体温は38.0℃で、強い口臭と全身の倦怠感がある。エックス線検査の結果、歯槽骨の吸収は認められなかった。初診時の口腔内写真(別冊午後 No.9)を別に示す。

疑われる疾患はどれか。1つ選べ。

- a 歯周膿瘍
- b 歯肉線維腫症
- c 侵襲性歯周炎
- d 壊死性潰瘍性歯肉炎

別冊 午後 No.9 写真

〔問題 45〕 全部床義歯製作過程の写真(別冊午後 No.10)を別に示す。

続いて行うのはどれか。1つ選べ。

- a 印象採得
- b 発音検査
- c 人工歯選択
- d ろう義歯試適

別冊 午後 No.10 写真

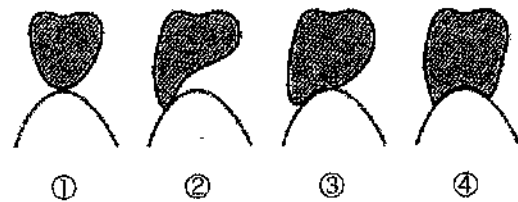
〔問題 46〕 45歳の女性。陶材焼付金属ブリッジを製作中である。支台歯形成後の口腔内写真（別冊午後 No.11A）とトレーの写真（別冊午後 No.11B）を別に示す。

使用するのどれか。1つ選べ。

- a 寒天印象材
- b コンパウンド印象材
- c シリコーンゴム印象材パテタイプ
- d シリコーンゴム印象材インジェクションタイプ

別冊 午後 No.11A、B 写真

〔問題 47〕 ポンティックの模式図を示す。



リッジラップ型はどれか。1つ選べ。

- a ①
- b ②
- c ③
- d ④

〔問題 48〕 スクリュー固定式と比較したセメント固定式インプラントの特徴はどれか。

2つ選べ。

- a 修理が困難である。
- b 咬合面の審美性に優れる。
- c メンテナンスを行いやすい。
- d 専用のドライバーが必要である。

〔問題 49〕 9歳の女儿。舌小帯の異常を指摘され来院した。初診時の口腔内写真（別冊午後 No.12）を別に示す。

予想される発音障害はどれか。2つ選べ。

- a カ行
- b サ行
- c マ行
- d ラ行

別冊 午後 No.12 写真

〔問題 50〕 28歳の女性。下顎左側大白歯部の顎骨の腫脹を主訴として来院した。2年前から気づいていたが、痛みがないので放置していた。初診時の顔貌写真（別冊午後 No.13）を別に示す。

考えられる疾患はどれか。1つ選べ。

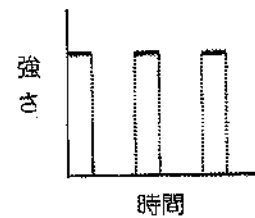
- a 腺様嚢胞癌
- b 菌性上顎洞炎
- c エナメル上皮腫
- d シェーグレン症候群

別冊 午後 No.13 写真

〔問題 51〕 軟組織に発生するのはどれか。2つ選べ。

- a 粘液嚢胞
- b 鼻歯槽嚢胞
- c 合歯性嚢胞
- d 術後性上顎嚢胞

〔問題 52〕 矯正力の強さと作用時間の関係を図に示す。



この様式の矯正力を発揮するのはどれか。1つ選べ。

- a 補助弾線
- b 急速拡大装置
- c アクチバトール
- d エラスティックチェーン

〔問題 53〕 Angle II級2類の不正咬合の特徴はどれか。2つ選べ。

- a 口呼吸
- b 過蓋咬合
- c 下顎歯列の遠心位
- d 大きなオーバージェット

〔問題 54〕 矯正装置の写真(別冊午後 No.14)を別に示す。

この装置はどれか。1つ選べ。

- a ヘッドギア
- b チンキャップ
- c 上顎前方牽引装置
- d ファンクションレギュレーター

別冊 午後 No.14 写真

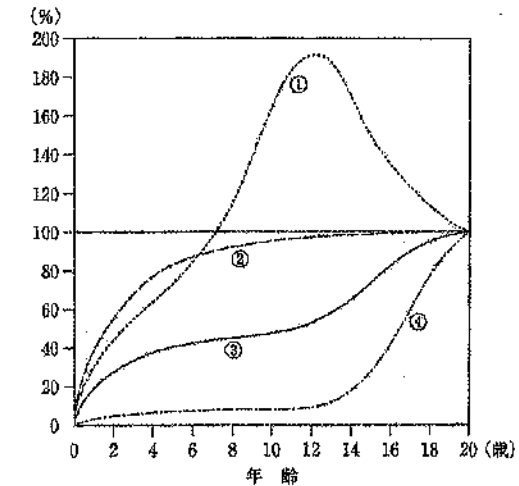
〔問題 55〕 矯正装置の写真(別冊午後 No.15)を別に示す。

この装置を使用する目的はどれか。1つ選べ。

- a 加強固定
- b 歯列弓の拡大
- c 上顎前歯の唇側傾斜
- d 第一大臼歯の遠心移動

別冊 午後 No.15 写真

〔問題 56〕 Scammonの臓器別発育曲線を図に示す。



胸腺の発育パターンを示すのはどれか。1つ選べ。

- a ①
- b ②
- c ③
- d ④

〔問題 57〕 生後1か月の乳児。歯の早期萌出が気になり小児科からの紹介で来院した。

授乳は哺乳瓶で行っている。初診時の口腔内写真(別冊午後 No.16)を別に示す。

今後生じるリスクが高いのはどれか。1つ選べ。

- a 口腔カンジダ症
- b ヘルパンギーナ
- c ヘルペス性口内炎
- d リガ・フェーデ病

別冊 午後 No.16 写真

〔問題 58〕 高齢者にみられる加齢変化で上昇するのはどれか。1つ選べ。

- a 振動覚
- b 中耳機能
- c 嗅覚同定能
- d 最小可聴閾値

〔問題 59〕 高齢者の在宅療養で治療薬に関連した有害事象発現の原因となるのはどれか。2つ選べ。

- a 一包化調剤の指示
- b ポリファーマシー
- c アドヒアランスの低下
- d 服薬カレンダーの利用

〔問題 60〕 口腔機能低下症の診断に用いるのはどれか。2つ選べ。

- a 筋固縮
- b 低舌圧
- c 口腔乾燥
- d 動作緩慢

〔問題 61〕 障害児の誕生に対する親の反応の時間的変化で障害発生直後に生じるのはどれか。1つ選べ。

- a 順 応
- b 否 認
- c ショック
- d 悲嘆と怒り

〔問題 62〕 5歳の男児。右側頬部の腫脹を主訴として母親と来院した。自閉スペクトラム症が最も疑われるのはどれか。1つ選べ。

- a 「歯が痛い」と何度も繰り返した。
- b 腫脹部に手のひらを当てて黙っていた。
- c 「もう帰ろう」と言いながら母親の腕を引いた。
- d 「お名前は」と聞くと「お名前は」とつぶやいた。

〔問題 63〕 健康な歯肉で正しいのはどれか。1つ選べ。

- a 付着歯肉の上皮は非角化である。
- b 乳頭歯肉は丸みを帯びた形状をしている。
- c 辺縁歯肉にスティップリングがみられる。
- d 辺縁歯肉が歯頸線に沿ってループ状を呈している。

〔問題 64〕 歯肉縁上歯石について正しいのはどれか。2つ選べ。

- a ペリクルが石灰化して生じる。
- b リン酸カルシウムを多く含有する。
- c 歯肉溝滲出液が関与して形成される。
- d 上顎大白歯部頰側に形成されやすい。

〔問題 65〕 ペリオドンタルメディシンに関わる疾患はどれか。2つ選べ。

- a 胃 癌
- b 肝 炎
- c 誤嚥性肺炎
- d 動脈硬化症

〔問題 66〕 器具の写真（別冊午後 No.17）を別に示す。

この器具を使用するのはどれか。1つ選べ。

- a GI
- b CPI
- c PCR
- d PMA Index

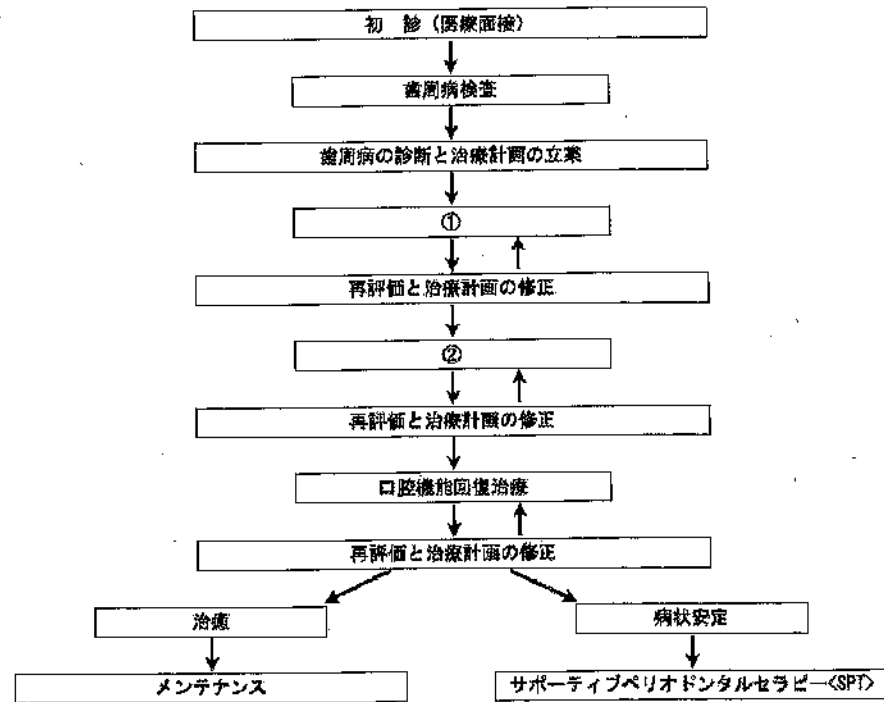
別冊 午後 No.17 写真

〔問題 67〕 グレーシータイプキュレット刃部の写真（別冊午後 No.18）を別に示す。適した部位はどれか。1つ選べ。

- a 16 頰側近心
- b 27 口蓋側遠心
- c 37 舌側近心
- d 46 頰側遠心

別冊 午後 No.18 写真

〔問題 68〕 歯周治療の流れを図に示す。



①、②に該当する内容の組合せで正しいのはどれか。1つ選べ。

- | | |
|----------|-----------|
| ① | ② |
| a 咬合調整 | 永久固定 |
| b 暫間固定 | 義歯装着 |
| c スケーリング | GTR法 |
| d 口腔清掃指導 | ルートプレーニング |

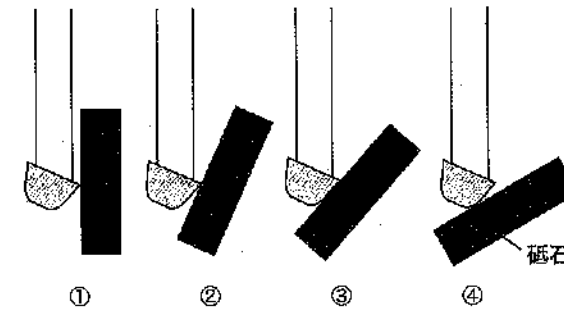
〔問題 69〕 歯肉炎で見られるのはどれか。2つ選べ。

- a 歯肉の腫脹
- b 付着の喪失
- c 歯槽骨の吸収
- d ポケット形成

〔問題 70〕 歯垢染色液を使用するのはどれか。2つ選べ。

- a PI
- b PCR
- c PHP
- d PMA Index

〔問題 71〕 シャープニング中のキュレット型スケーラーと砥石の模式図を別に示す。



スケーラーと砥石の角度で適切なのはどれか。1つ選べ。

- a ①
- b ②
- c ③
- d ④

〔問題 72〕 初診時と SPT 時のアタッチメントレベルとプロービングデプスの結果を表に示す。

| 《初診時》 | | | | | 《SPT時》 | | | | |
|---------|----|----|----|----|---------|----|----|----|----|
| AL (mm) | 5 | 4 | 5 | 5 | AL (mm) | 4 | 4 | 4 | 4 |
| PD (mm) | 4 | 3 | 3 | 2 | PD (mm) | 2 | 2 | 2 | 2 |
| 歯種 | 21 | 22 | 23 | 24 | 歯種 | 21 | 22 | 23 | 24 |

歯肉退縮が改善されたのはどれか。1つ選べ。

- a 21
- b 22
- c 23
- d 24

〔問題 73〕 SPT のリコール間隔を決定するのに考慮するのはどれか。2つ選べ。

- a 肝炎
- b 喫煙
- c 血圧
- d 糖尿病

〔問題 74〕 う蝕活動性試験の結果を表に示す。

| | |
|------------------|--------------------|
| RDテスト® | ピンク色 |
| 唾液分泌速度 | 2.0mL/分 |
| Dentocult®-SM | 10 ⁶ 以上 |
| Dentobuff-STRIP® | 青色 |

評価で正しいのはどれか。1つ選べ。

- | | 宿主因子 | 微生物因子 |
|---|------|-------|
| a | 低い | 低い |
| b | 低い | 高い |
| c | 高い | 低い |
| d | 高い | 高い |

〔問題 75〕 3歳の女兒。う蝕予防を目的として保護者と来院した。口腔内にう蝕はなく、フッ化物によるう蝕予防を勧めることになった。

適切な対応はどれか。1つ選べ。

- フッ化物歯面塗布
- フッ化物洗口の推奨
- フッ化ジアンミン銀塗布
- フッ化物イオン濃度 1,500ppm のフォーム状歯磨剤利用の推奨

〔問題 76〕 我が国で用いられている APF 溶液で正しいのはどれか。1つ選べ。

- pH は 6.8 である。
- 1 年に 1～2 回塗布する。
- 長時間放置すると白色沈澱が生じる。
- チタンインプラントが存在する口腔内に使用する。

〔問題 77〕 リン酸を使用したレジ系小窩裂溝填塞法の実施で適切なのはどれか。2つ選べ。

- 酸処理後は白濁を確認する。
- 重合後はパーニッシュを塗布する。
- 填塞材を裂溝部に探針で誘導する。
- 酸処理前にフッ化物配合研磨剤による歯面清掃を行う。

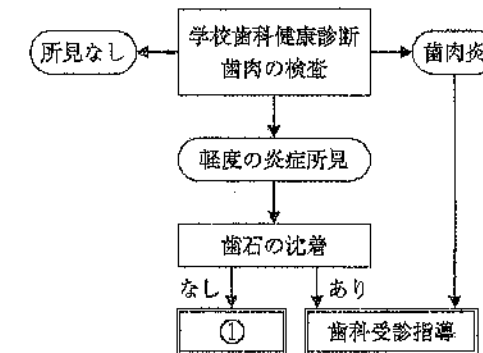
〔問題 78〕 地域保健事業でう蝕の予防を進めるための PDCA サイクルのうち、「A」はどれか。1つ選べ。

- 事業評価
- 情報提供
- 健康づくり計画
- 教育内容の見直し

〔問題 79〕 質問紙による認知機能の評価法はどれか。2つ選べ。

- FAST
- HDS-R
- MoCA-J
- DASC-21

〔問題 80〕 学校歯科健康診断における歯肉の検査のフローチャートを示す。



①に該当するのはどれか。2つ選べ。

- 学校内で精密検査を行う。
- 歯周疾患の家族歴を確認する。
- 学校内で再度歯科健康診断を行う。
- 本人に所見のある部位を認識させる。

〔問題 81〕 3歳児の口腔内写真（別冊午後 No.19）を別に示す。

3歳児歯科健康診査のう蝕罹患型で該当するのはどれか。1つ選べ。

- A 型
- B 型
- C₁ 型
- C₂ 型

別冊 午後 No.19 写真

〔問題 82〕 22歳の女性。定期健康診査で来院した。日常のブラッシングは、1日2回、ヘッドの大きさが18mmでナイロン毛の歯ブラシを使用している。歯垢染色後の口腔内写真（別冊午後 No.20）を別に示す。

口腔清掃指導で適切なものはどれか。2つ選べ。

- a チャーターズ法を指導する。
- b 歯間部清掃用具の使用を指導する。
- c 1歯ずつの縦磨き法の併用を指導する。
- d 歯ブラシのヘッドを大きいものに変更するよう指導する。

別冊 午後 No.20 写真

〔問題 83〕 化学的プラークコントロールに用いるのはどれか。1つ選べ。

- a クロロフィル
- b 硝酸カリウム
- c デキストラナーゼ
- d カルボキシメチルセルロース

〔問題 84〕 体重15kgの3歳の女児。リン酸酸性フッ化ナトリウム溶液〈2% NaF 配合〉を使用し、フッ化物歯面塗布を行うこととなった。急性中毒発現量は2mgF/体重kgとする。

使用可能な溶液の上限量はどれか。1つ選べ。

- a 2.7mL
- b 3.0mL
- c 3.3mL
- d 3.6mL

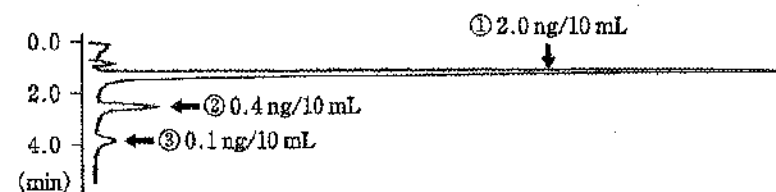
〔問題 85〕 胃食道逆流症による酸蝕症の好発部位はどれか。1つ選べ。

- a 上顎前歯口蓋側面
- b 上顎臼歯咬合面
- c 下顎前歯唇側面
- d 下顎臼歯咬合面

〔問題 86〕 ニコチン依存傾向の強い患者への禁煙指導で適切なものはどれか。1つ選べ。

- a 加熱式タバコに替える。
- b 禁煙補助薬を使用する。
- c 低ニコチンタバコに替える。
- d 喫煙本数を徐々に減少させる。

〔問題 87〕 歯周炎を認めない真性口臭症患者のガスクロマトグラフィー検査結果を図に示す。



検出された物質①～③の組合せで正しいのはどれか。1つ選べ。

- | | ① | ② | ③ |
|---|-----------|-----------|------------|
| a | 硫化水素 | メチルメルカプタン | ジメチルサルファイド |
| b | 硫化水素 | メチルメルカプタン | アンモニア |
| c | メチルメルカプタン | 硫化水素 | ジメチルサルファイド |
| d | メチルメルカプタン | 硫化水素 | アンモニア |

〔問題 88〕 健康日本21（第二次）の栄養・食生活において、摂取量の増加を目標としているのはどれか。2つ選べ。

- a 果物
- b 肉類
- c 野菜
- d 乳製品

〔問題 89〕 離乳開始の指標となるのはどれか。2つ選べ。

- a 定顎
- b 舌挺出反射の消失
- c 成熟型嚥下への移行
- d 上口唇の運動機能の向上

〔問題 90〕ヘルスリテラシーが高いと上昇するのはどれか。2つ選べ。

- a 間食の回数
- b 1日の喫煙本数
- c 1日のブラッシング回数
- d 自分の歯列不正への関心度

〔問題 91〕消毒薬の適応を表に示す。

| | 消毒の対象 | | | |
|---|-------|--------|----|----|
| | 金属製器具 | 非金属製器具 | 手指 | 粘膜 |
| ① | ○ | ○ | × | × |
| ② | × | ○ | △ | × |
| ③ | × | × | ○ | ○ |
| ④ | ○ | ○ | ○ | × |

○：有効、×：無効、△：注意が必要

次亜塩素酸ナトリウムはどれか。1つ選べ。

- a ①
- b ②
- c ③
- d ④

〔問題 92〕抜歯の際に準備した器具の写真（別冊午後 No.21）を別に示す。

この器具の受け渡しとして正しいのはどれか。1つ選べ。

- a A部を把持し、術者にC部を向けて渡す。
- b B部を把持し、術者にC部を向けて渡す。
- c B部を把持し、術者にA部を向けて渡す。
- d C部を把持し、術者にA部を向けて渡す。

別冊 午後 No.21 写真

〔問題 93〕印象材の写真（別冊午後 No.22）を別に示す。

準備するのはどれか。1つ選べ。

- a 網トレー
- b 水冷式トレー
- c リムロックトレー
- d レジン製個人トレー

別冊 午後 No.22 写真

〔問題 94〕33歳の女性。上顎右側第一小白歯のブラッシング時の疼痛を主訴として来院した。5日前から一過性の冷水痛もあるという。診察の結果、コンポジットレジンを修復を行うことになった。初診時の口腔内写真（別冊午後 No.23）を別に示す。

準備する器材はどれか。2つ選べ。

- a ウェッジ
- b ホワイトポイント
- c サービカルマトリックス
- d セルロイドストリップス

別冊 午後 No.23 写真

〔問題 95〕ペースメーカー装着患者の根管長測定を行うことになった。

根管長測定のために準備するのはどれか。2つ選べ。

- a 手用リーマー
- b ピーソーリーマー
- c エックス線フィルム
- d ルートキャナルメーター

〔問題 96〕歯周外科で用いる器具の写真（別冊午後 No.24）を示す。

歯槽骨整形に使用するのはどれか。2つ選べ。

- a ①
- b ②
- c ③
- d ④

別冊 午後 No.24 写真

〔問題 97〕器具の写真（別冊午後 No.25）を別に示す。

上下顎全部床義歯の咬合採得時に使用するのはどれか。2つ選べ。

- a ①
- b ②
- c ③
- d ④

別冊 午後 No.25 写真

〔問題 98〕 器材の写真（別冊午後 No.26）を別に示す。

この器材が必要な症例はどれか。2つ選べ。

- a 全部金属冠
- b 全部床義歯
- c 4/5 クラウン
- d オールセラミッククラウン

別冊 午後 No.26 写真

〔問題 99〕 65歳の男性。下顎小白歯部舌側の骨膨隆を気にして来院した。診察の結果、骨瘤除去手術を行うこととした。初診時の口腔内写真（別冊午後 No.27）を別に示す。

準備するのはどれか。2つ選べ。

- a ドレーン
- b 破骨鉗子
- c 抜歯鉗子
- d マレット

別冊 午後 No.27 写真

〔問題 100〕 器具の写真（別冊午後 No.28）を別に示す。

この器具の名称はどれか。1つ選べ。

- a ペアン
- b マチュー
- c ヘガール
- d クーパー

別冊 午後 No.28 写真

〔問題 101〕 8歳の女兒。上顎前突の治療のために矯正装置を装着することになった。矯正装置の写真（別冊午後 No. 29A、B）を別に示す。

患者指導で正しいのはどれか。2つ選べ。

- a ゴムは毎日交換する。
- b 自分で牽引力を調整させる。
- c 体育活動中の装着は避けさせる。
- d 装着時間は1日12時間以上とする。

別冊 午後 No.29A、B 写真

〔問題 102〕 4歳の男児。歯痛を訴えて数回来院したが、非協力的な態度を示し、十分な治療ができなかった。今回は、緊急に処置が必要と判断され、母親から治療の要望もあった。

診療時の適切な対応はどれか。1つ選べ。

- a モデリング法
- b Tell Show Do 法
- c トークンエコノミー法
- d ハンドオーバーマウス法

〔問題 103〕 8歳の男児。う蝕治療のため来院した。脳性麻痺のため、不随意運動と強いかみしめがあるため、ある装置を用いて治療することとした。使用した装置の写真（別冊午後 No.30）を別に示す。

適切なのはどれか。2つ選べ。

- a 前歯部で咬ませる。
- b 最大開口位で保持する。
- c 緊張しない姿勢で抑制する。
- d 保護者の同意を得てから装着する。

別冊 午後 No.30 写真

〔問題 104〕 歯科用デジタルエックス線撮影システムのセンサーの写真（別冊午後 No. 31）を別に示す。

このシステムについて正しいのはどれか。2つ選べ。

- a スキャナーが不要である。
- b 撮影後直ちに画像が表示される。
- c レーザー光で情報を電気信号に変換する。
- d センサーの大きさはフィルムとほぼ同じである。

別冊 午後 No.31 写真

〔問題 105〕 Japan Coma Scale 〈JCS〉 のⅢ-300を表すのはどれか。1つ選べ。

- a 体をゆさぶると開眼する。
- b 痛み刺激に全く反応しない。
- c 意識清明とはいえない状態である。
- d 痛み刺激を与えても覚醒しないが顔をしかめる。

〔問題 106〕 成人の嚥下誘発に有効な感覚情報を伝導するのはどれか。2つ選べ。

- a 顔面神経
- b 舌咽神経
- c 舌下神経
- d 迷走神経

〔問題 107〕 摂食嚥下障害で咽頭期に起因する症状はどれか。1つ選べ。

- a 口腔へ食塊が逆流する。
- b 食物が口腔外に流出する。
- c 何でも口腔にもっていく。
- d 口腔内に食物をとり込めない。

〔問題 108〕 90歳の女性。介護支援専門員より口腔ケア方法の指導を依頼された。肺炎を繰り返しているという。上下肢に運動障害は認めない。発話はなく、時折発せられる声は湿性を呈していた。

口腔ケア指導を行うにあたり適正な頸部の姿勢はどれか。1つ選べ。

- a 前屈
- b 側屈
- c 回旋
- d 伸展

〔問題 109〕 タ行が発音しづらい患者に対して適切な訓練はどれか。1つ選べ。

- a 舌訓練
- b 口唇訓練
- c 声帯内転訓練
- d ハッフイング

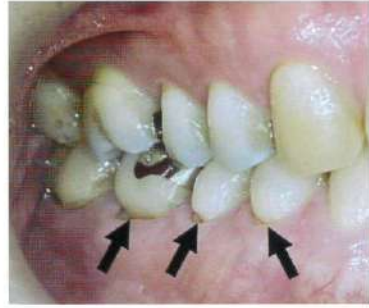
〔問題 110〕 73歳の女性。食物が飲み込みにくいことを主訴として来院した。主訴を改善するために口腔内に装置を装着することとした。製作した装置の写真（別冊午後 No.32）を別に示す。

改善されるのはどれか。1つ選べ。

- a 嚥下反射
- b 食塊形成
- c 鼻腔逆流
- d 食べこぼし



午後 No.1



午後 No.2



午後 No.3



午後 No.4



午後 No.5



午後 No.6



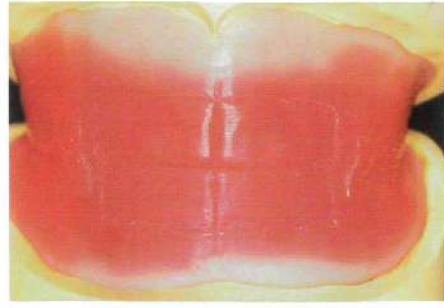
午後 No.7



午後 No.8



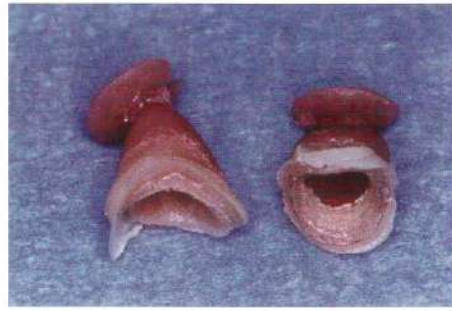
午後 No.9



午後 No.10



A



B

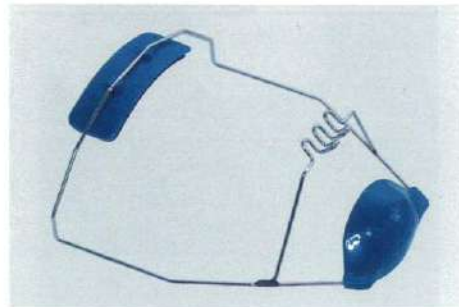
午後 No.11



午後 No.12



午後 No.13



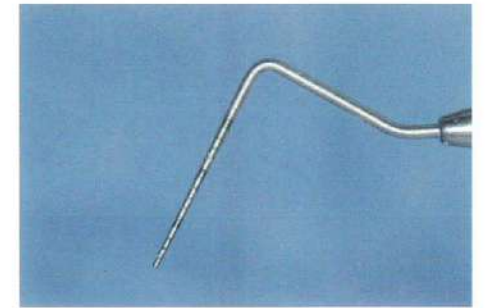
午後 No.14



午後 No.15



午後 No.16



午後 No.17



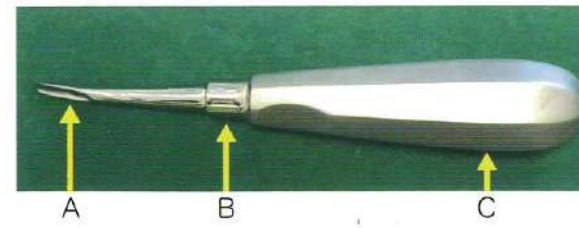
午後 No.18



午後 No.19



午後 No.20



A

B

C

午後 No.21



午後 No.22

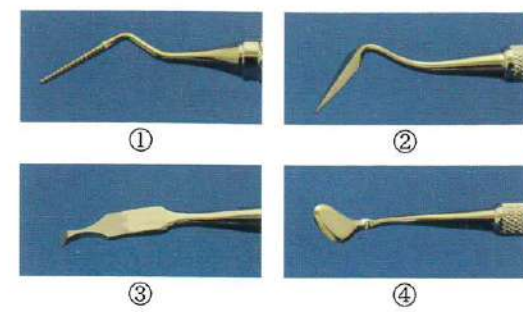
33

第1回 全国統一模擬試験

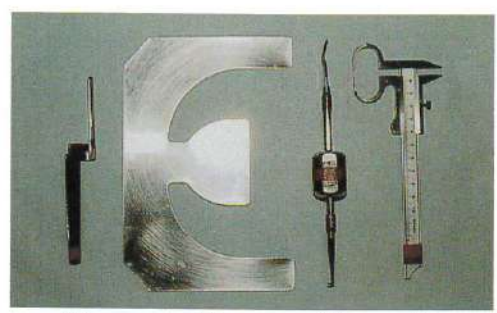
別冊 午後



午後 No.23



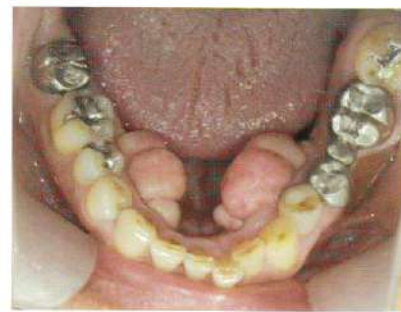
午後 No.24



午後 No.25



午後 No.26



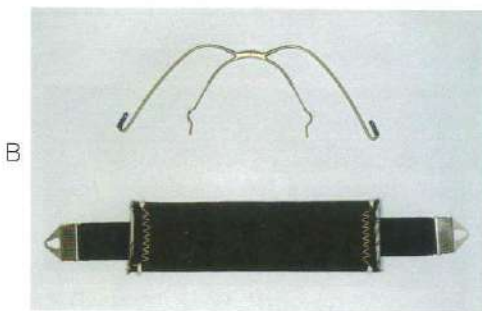
午後 No.27



午後 No.28



A



B

午後 No.29

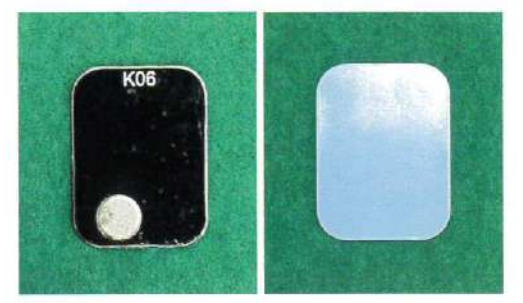
33

第1回 全国統一模擬試験

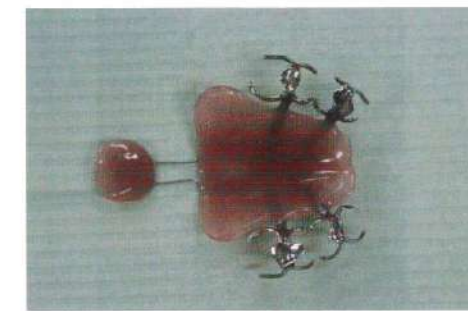
別冊 午後



午後 No.30



午後 No.31



午後 No.32