

◎指示があるまで開かないこと。

午前 (9時30分～12時)

## 注意事項

- 1 試験問題の数は110問で、解答時間は正味2時間30分である。
- 2 解答方法は次のとおりである。
  - (1) 各問題にはaからdまで4つの選択肢がある。そのうち質問に適した選択肢を(例1)では1つ、(例2)では2つ選び答案用紙に記入すること。

(例1)〔問題111〕 県庁所在地はどれか。1つ選べ。

- a 栃木市  
b 川崎市  
c 神戸市  
d 倉敷市

(例2)〔問題112〕 県庁所在地はどれか。2つ選べ。

- a 宇都宮市  
b 川崎市  
c 神戸市  
d 倉敷市

(例1)の正解は「c」であるから答案用紙の◎をマークすればよい。

答案用紙 たての場合				
111	Ⓐ	Ⓑ	Ⓒ	Ⓓ
			↓	
111	Ⓐ	Ⓑ	●	Ⓓ

答案用紙 よこの場合	
111	111
Ⓐ	Ⓐ
Ⓑ	Ⓑ
Ⓒ	→ ●
Ⓓ	Ⓓ

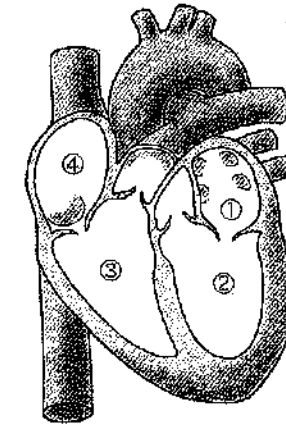
(例2)の正解は「a」と「c」であるから答案用紙の◎と◎をマークすればよい。

答案用紙 たての場合				
112	Ⓐ	Ⓑ	Ⓒ	Ⓓ
			↓	
112	●	Ⓑ	●	Ⓓ

答案用紙 よこの場合	
112	112
Ⓐ	●
Ⓑ	→ Ⓑ
Ⓒ	●
Ⓓ	Ⓓ

- (2) 答案の作成にはHBの鉛筆を使用し、濃くマークすること。  
 良い解答の例……●(濃くマークすること)  
 悪い解答の例……Ⓐ ⊖ ⊗ ⊙(解答したことになる)
- (3) 答えを修正した場合は、必ず「消しゴム」であとが残らないように完全に消すこと。  
 鉛筆の色が残ったり「■」のような消し方などをした場合は、修正したことになるので注意すること。
- (4) ア(例1)の質問には2つ以上解答した場合は誤りとする。  
 イ(例2)の質問には1つ又は3つ以上解答した場合は誤りとする。
- (5) 答案用紙は折り曲げたりメモやチェック等で汚したりしないように特に注意すること。

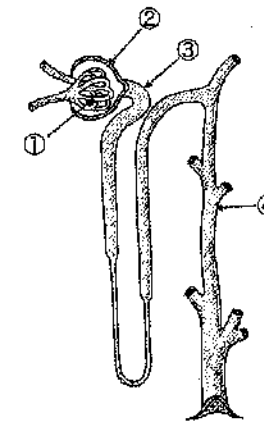
〔問題 1〕 心臓の構造を図に示す。



肺からの動脈血が流入するのはどれか。1つ選べ。

- a ①
- b ②
- c ③
- d ④

〔問題 2〕 腎の機能的単位であるネフロンを模式的に示す。



血漿がろ過される部位はどれか。1つ選べ。

- a ①
- b ②
- c ③
- d ④

〔問題 3〕 下顎骨の写真（別冊午前 No.1）を別に示す。

外側翼突筋が付着するのはどれか。1つ選べ。

- a ①
- b ②
- c ③
- d ④

別冊 午前 No.1 写真

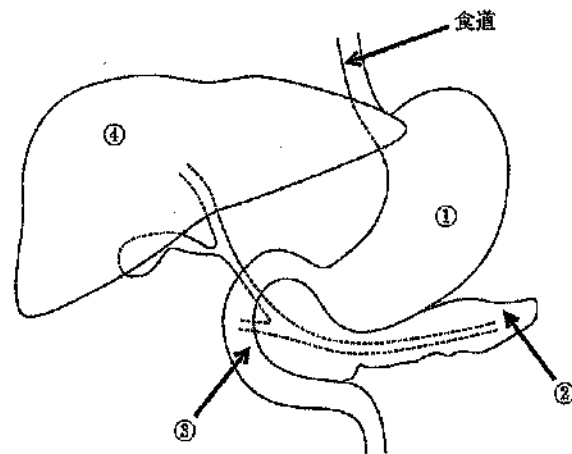
〔問題 4〕 歯の縦断研磨切片の組織像（別冊午前 No. 2）を別に示す。

矢印が示すのはどれか。1つ選べ。

- a 石灰化条
- b レチウス条
- c アンドレーゼン線
- d オーエンの外形線

別冊 午前 No.2 写真

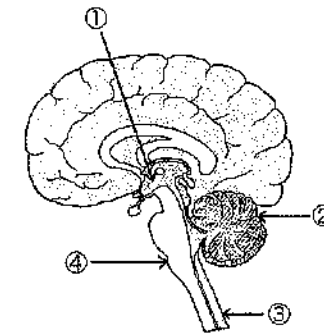
〔問題 5〕 消化器系の模式図を示す。



インスリンを分泌するのはどれか。1つ選べ。

- a ①
- b ②
- c ③
- d ④

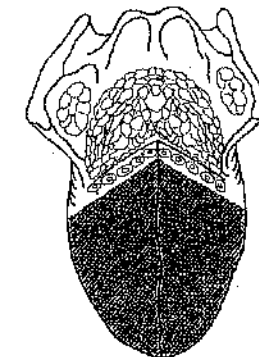
〔問題 6〕 中枢神経を図に示す。



体温調節中枢が存在するのはどれか。1つ選べ。

- a ①
- b ②
- c ③
- d ④

〔問題 7〕 舌の模式図を示す。



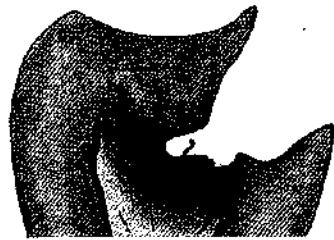
グレーの領域の知覚神経はどれか。1つ選べ。

- a 舌神経
- b 舌下神経
- c 舌咽神経
- d 鼓索神経

〔問題 8〕 交感神経の興奮で生じる反応はどれか。1つ選べ。

- a 瞳孔散大
- b 心拍数減少
- c 気管支収縮
- d 末梢血管拡張

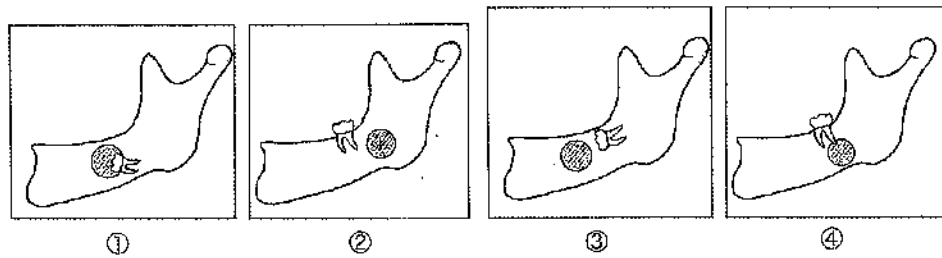
〔問題 9〕 歯髄疾患がみられる歯の模式図を示す。



正しいのはどれか。1つ選べ。

- a 歯髄壊疽
- b 歯髄充血
- c 慢性潰瘍性歯髄炎
- d 慢性増殖性歯髄炎

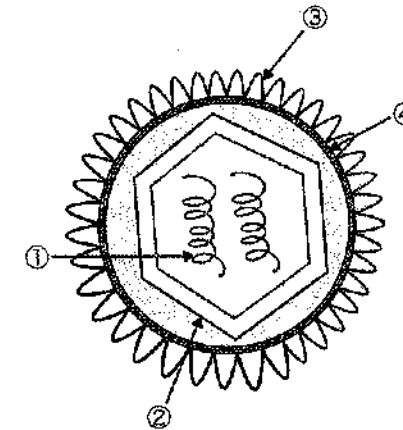
〔問題 10〕 下顎骨に発生する嚢胞と歯の位置を図に示す。灰色部は嚢胞を示す。



マラッセの上皮遺残に由来する嚢胞はどれか。1つ選べ。

- a ①
- b ②
- c ③
- d ④

〔問題 11〕 ウイルスの模式図を示す。



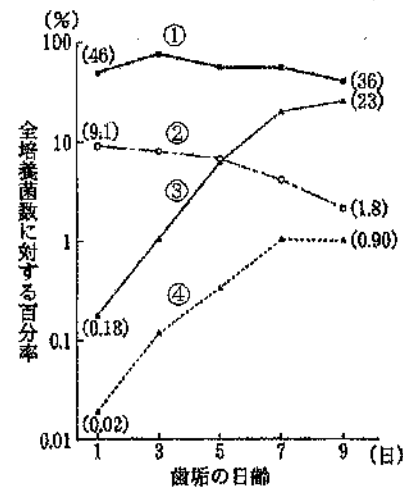
エンベロープはどれか。1つ選べ。

- a ①
- b ②
- c ③
- d ④

〔問題 12〕 細菌の鉄の利用を阻害することで抗菌作用を示すのはどれか。1つ選べ。

- a リゾチーム
- b ヒスタチン
- c ラクトフェリン
- d ペルオキシダーゼ

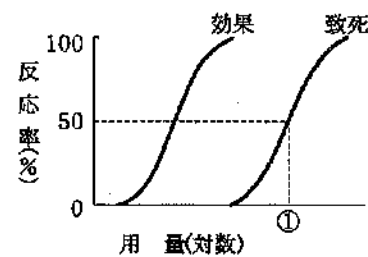
〔問題 13〕 図は歯垢中細菌の構成比率の経日変化を示す。



スクロースから不溶性グルカンを産生するのはどれか。1つ選べ。

- a ①
- b ②
- c ③
- d ④

〔問題 14〕 図は薬物の用量と反応との関係を示す。



①はどれか。1つ選べ。

- a ED<sub>50</sub>
- b LD<sub>50</sub>
- c t<sub>1/2</sub>
- d AUC

〔問題 15〕 アミド型局所麻酔薬はどれか。1つ選べ。

- a コカイン
- b プロカイン
- c リドカイン
- d テトラカイン

〔問題 16〕 スタンダードプレコーションによって歯科治療を行うこととした。

まず用いるのはどれか。1つ選べ。

- a ガウン
- b グローブ
- c サージカルマスク
- d フェイスシールド

〔問題 17〕 唾液中の抗菌因子でリゾチームが分解するのはどれか。1つ選べ。

- a 核
- b 細胞壁
- c リボソーム
- d ミトコンドリア

〔問題 18〕 ヘルスリテラシーはどれか。1つ選べ。

- a 自らの意思決定により自発的に行動できるようにする。
- b 社会の信頼関係、規範などの社会組織を説く概念である。
- c 健康情報に基づく意思決定で自身の健康を決める能力である。
- d 地域社会で障害をもつ人が健常者と同様の生活ができるようにする。

〔問題 19〕 歯周病の第一次予防でセルフケアはどれか。2つ選べ。

- a スケーリング
- b 生活習慣の改善
- c フッ化物歯面塗布
- d デンタルフロスの使用

〔問題 20〕 歯科口腔保健の推進に関する法律で定められているのはどれか。2つ選べ。

- a 保健所の設置
- b 災害時における歯科医師の派遣
- c 国民の定期的な歯科検診受診の勧奨
- d 口腔の健康に関する調査及び研究の推進

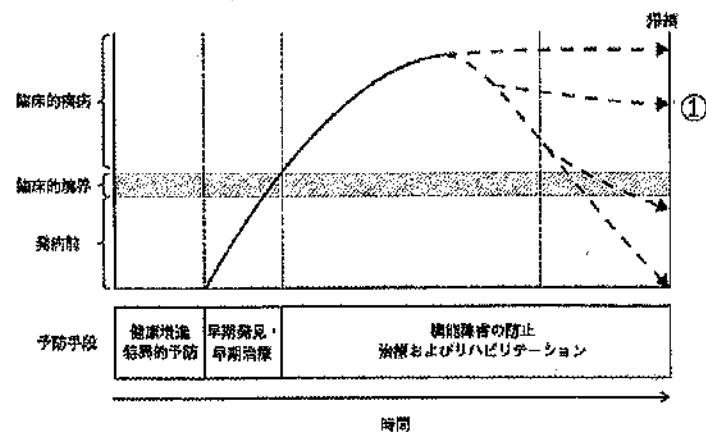
〔問題 21〕 検査前に洗口の禁止を指示するのはどれか。1つ選べ。

- a 口臭症
- b 嚥下障害
- c 味覚障害
- d 口腔乾燥症

〔問題 22〕 死亡率の高い疾患のスクリーニング検査法の評価において、最も重視するのはどれか。1つ選べ。

- a 感度
- b 特異度
- c 陽性反応的中度
- d 陰性反応的中度

〔問題 23〕 疾病の自然史〈natural history〉と予防手段との関係を図に示す。



①はどれか。1つ選べ。

- a 死亡
- b 治癒
- c 後遺症
- d 慢性化

〔問題 24〕 健康増進法に基づき市町村が行う健康増進事業はどれか。2つ選べ。

- a 歯周疾患検診
- b 特定健康診査
- c 肝炎ウイルス検診
- d 国民健康・栄養調査

〔問題 25〕 労働衛生管理の作業管理はどれか。1つ選べ。

- a 休憩設備の充実
- b 有害ガスの測定
- c 遠隔操作の推進
- d 曝露時間の抑制

〔問題 26〕 デキストラナーゼ配合歯磨剤の効果を短期間に評価できるのはどれか。2つ選べ。

- a CFI
- b CPI
- c OHI
- d PHP

〔問題 27〕 地球温暖化に影響すると考えられている温室効果ガスはどれか。2つ選べ。

- a メタン
- b ハロン
- c 一酸化炭素
- d 二酸化炭素

〔問題 28〕 在宅での介護が困難なため介護保険でリハビリテーションを行うこととした。

最も適切な施設はどれか。1つ選べ。

- a グループホーム
- b 介護老人保健施設
- c 介護老人福祉施設
- d 地域医療支援病院

〔問題 29〕 社会保険で給付されるのはどれか。2つ選べ。

- a 遺族年金
- b 傷病手当金
- c 生活保護費
- d 児童扶養手当

〔問題 30〕 前向きコホート研究と比べた後向きコホート研究の利点はどれか。1つ選べ。

- a 結果の信頼性が高い。
- b 研究に要する期間が短い。
- c 交絡因子の影響が少ない。
- d 調査対象者が少なくてよい。

〔問題 31〕 歯科衛生士の業務独占はどれか。2つ選べ。

- a 歯科保健指導
- b 小窩裂溝填塞
- c フッ化物歯面塗布
- d エックス線写真撮影

〔問題 32〕 セカンドオピニオンとしての対応で適切なのはどれか。2つ選べ。

- a 転院の推奨
- b 治療費の説明
- c 法廷での証言
- d 治療方針の提示

〔問題 33〕 歯科衛生士の守秘義務の根拠となっているのはどれか。1つ選べ。

- a 刑法
- b 医療法
- c 歯科医師法
- d 歯科衛生士法

〔問題 34〕 職種と業務の組合せで正しいのはどれか。2つ選べ。

- a 薬剤師 ————— 薬の処方
- b 言語聴覚士 ————— 摂食機能療法
- c 歯科衛生士 ————— 歯周病の診断
- d 作業療法士 ————— 食器具の選定

〔問題 35〕 細菌感染症による炎症で高値となるのはどれか。2つ選べ。

- a CRP
- b 血小板
- c 好中球
- d PT-INR

〔問題 36〕 白歯のみに適用されるのはどれか。2つ選べ。

- a Black の分類
- b Miller の分類
- c Glickman の分類
- d Lindhe&Nyman の分類

〔問題 37〕 機器の写真（別冊午前 No.3）を別に示す。

使用する目的はどれか。1つ選べ。

- a う蝕の検出
- b 咬合力の測定
- c 歯冠色調の採得
- d 歯髄の生死の判定

別冊 午前 No.3 写真

〔問題 38〕 34歳の男性。上顎右側側切歯の変色を主訴として来院した。疼痛はなく、歯髄電気診で正常反応を示した。初診時の口腔内写真（別冊午前 No.4）を別に示す。

適切な処置として考えられるのはどれか。2つ選べ。

- a ラミネートベニア修復
- b コンポジットレジン修復
- c オールセラミッククラウン
- d グラスアイオノマーセメント修復

別冊 午前 No.4 写真

〔問題 39〕 コンポジットレジン修復でセルフエッチングプライマー塗布後に行うのはどれか。1つ選べ。

- a 水洗
- b 光照射
- c エアブロー
- d レジン充填

〔問題 40〕 直接覆髄薬として用いるのはどれか。2つ選べ。

- a ユージノール
- b MTAセメント
- c 水酸化カルシウム
- d カルボキシレートセメント

〔問題 41〕 45歳の男性。下顎左側第一大臼歯の咬合痛を主訴として来院した。感染根管治療を行うことになった。クラウンと感染象牙質を除去した後の口腔内写真（別冊午前 No.5）を別に示す。

ラバーダム防湿前に行うのはどれか。1つ選べ。

- a 隔壁の形成
- b 根管口の拡大
- c 根管長の測定
- d ポスト孔の形成

別冊 午前 No.5 写真

〔問題 42〕 43歳の男性。上顎右側犬歯の痛みを主訴として来院した。根管治療中に撮影したエックス線画像（別冊午前 No.6）を別に示す。

撮影の目的はどれか。2つ選べ。

- a 根管長の測定
- b 根管の形態の把握
- c 歯髄の生死の判定
- d 根管内細菌の有無の確認

別冊 午前 No.6 写真

〔問題 43〕 14歳の男子。歯肉の腫脹を主訴として来院した。患者はてんかん発作の既往があり通院しているという。口腔内写真（別冊午前 No.7）を別に示す。

関与が疑われるのはどれか。1つ選べ。

- a アスピリン
- b ニフェジピン
- c フェニトイン
- d シクロスポリン

別冊 午前 No.7 写真

〔問題 44〕 内側性の暫間固定はどれか。1つ選べ。

- a ホーレー装置
- b Aースプリント
- c ワイヤー結紮レジン固定
- d エナメルボンディングレジン固定

〔問題 45〕 32歳の女性。上顎前歯部の歯肉退縮を訴え来院した。歯の動揺はみられない。初診時の口腔内写真（別冊午前 No.8）を別に示す。歯周組織検査結果の一部を表に示す。

舌側	PPD(mm)	3	2	3	3	2	3
歯種		11			21		
頬側	PPD(mm)	3	2	3	3	2	3
動揺度 (Millerの分類)		0			0		

まず行う対応として適切なのはどれか。1つ選べ。

- a LDDS
- b 咬合調整
- c 口腔清掃指導
- d 結合組織移植術

別冊 午前 No.8 写真

〔問題 46〕 全部床義歯の印象採得後の写真（別冊午前 No.9）を別に示す。  
再現されているのはどれか。2つ選べ。

- a 頬 棚
- b 切歯乳頭
- c ハミュラーノッチ
- d レトロモラーパッド

別冊 午前 No.9 写真

〔問題 47〕 補綴装置製作過程の順に並べた写真（別冊午前 No.10）を別に示す。  
この方法で製作できるのはどれか。2つ選べ。

- a 陶材焼付金属冠
- b 硬質レジン前装冠
- c レジンジャケット冠
- d モノリシックジルコニアクラウン

別冊 午前 No.10 写真

〔問題 48〕 義歯の写真（別冊午前 No.11）を別に示す。  
この義歯はどれか。1つ選べ。

- a 顎義歯
- b 中間義歯
- c 複合義歯
- d 片側遊離端義歯

別冊 午前 No.11 写真

〔問題 49〕 生後1か月の男児。初診時の口腔内写真（別冊午前 No.12）を別に示す。  
考えられる症状はどれか。2つ選べ。

- a 開口障害
- b 吸啜障害
- c 構音障害
- d 味覚障害

別冊 午前 No.12 写真

〔問題 50〕 62歳の女性。右側舌縁部の異常を主訴として来院した。約3年前から同部の白斑に気づいたが、無痛性で擦過しても除去できないという。所属リンパ節を触知しない。初診時の口腔内写真（別冊午前 No.13）を別に示す。  
疑われるのはどれか。1つ選べ。

- a 天疱瘡
- b 白板症
- c 扁平苔癬
- d 口腔カンジダ症

別冊 午前 No.13 写真

〔問題 51〕 周術期の口腔衛生管理により期待されるのはどれか。2つ選べ。

- a 原発病巣の縮小
- b 創部感染の予防
- c がん性疼痛の予防
- d 放射線治療中の口内炎の改善

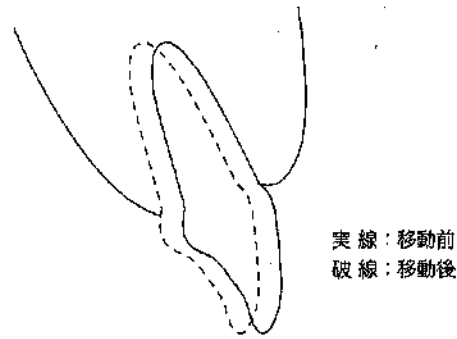
〔問題 52〕 78歳の男性。舌の変色を主訴として来院した。初診時の舌の写真（別冊午前 No.14）を別に示す。

発症の原因として考えられるのはどれか。1つ選べ。

- a 悪性黒色腫
- b 菌交代現象
- c 鉄欠乏性貧血
- d 溶血性レンサ球菌

別冊 午前 No.14 写真

〔問題 53〕 上顎前歯の移動の模式図を示す。



移動様式はどれか。1つ選べ。

- a 圧下
- b トルク
- c 傾斜移動
- d 歯体移動

〔問題 54〕 矯正歯科治療用器具の写真（別冊午前 No.15）を別に示す。

適切な用途はどれか。1つ選べ。

- a ワイヤの切断
- b アーチワイヤの結紮
- c 歯間部へのエラスティック挿入
- d エラスティックモジュールの把持

別冊 午前 No.15 写真

〔問題 55〕 矯正装置を装着した口腔内写真（別冊午前 No.16）を別に示す。

矢印で示す固定の種類はどれか。2つ選べ。

- a II級ゴム
- b III級ゴム
- c 顎内固定
- d 顎間固定

別冊 午前 No.16 写真

〔問題 56〕 Hellman の歯齡 II C 期の第一大臼歯の特徴はどれか。1つ選べ。

- a 歯髓腔が狭い。
- b 咬耗が著しい。
- c 象牙質が薄い。
- d 根尖孔が閉鎖している。

〔問題 57〕 3歳児の歯科治療時に留意すべきことはどれか。2つ選べ。

- a 誉め言葉を多用する。
- b 想像による恐怖心が強い。
- c 保護者の膝の上で診察する。
- d 言葉による説明で理解が得られる。

〔問題 58〕 5歳の女兒。審美障害を訴えて来院した。う蝕により上顎左側乳中切歯を抜去後、転居のため治療を中断したという。診査の結果、ある装置を装着することになった。初診時の口腔内写真（別冊午前 No.17）を別に示す。

考えられる装置はどれか。1つ選べ。

- a プリッジ
- b 可撤保険装置
- c バンドループ
- d ナンスのホールディングアーチ

別冊 午前 No.17 写真

〔問題 59〕 IADL の指標はどれか。2つ選べ。

- a 買物
- b 整容
- c 服薬
- d 歩行

〔問題 60〕 和漢薬で口内炎に対して用いられるのはどれか。2つ選べ。

- a 黄連湯
- b 五苓散
- c 茵陳蒿湯
- d 白虎加人參湯

〔問題 61〕 脳血管疾患による高次脳機能障害はどれか。2つ選べ。

- a 記憶障害
- b 構音障害
- c 知能障害
- d 摂食嚥下障害

〔問題 62〕 脳性麻痺児でよくみられるのはどれか。2つ選べ。

- a 咬 耗
- b 過剰歯
- c 先天欠如歯
- d エナメル質形成不全

〔問題 63〕 う蝕予防処置はどれか。2つ選べ。

- a ブラッシング
- b 小窩裂溝填塞
- c フッ化物洗口
- d フッ化ジアンミン銀塗布

〔問題 64〕 テンションリッジと関連するのはどれか。1つ選べ。

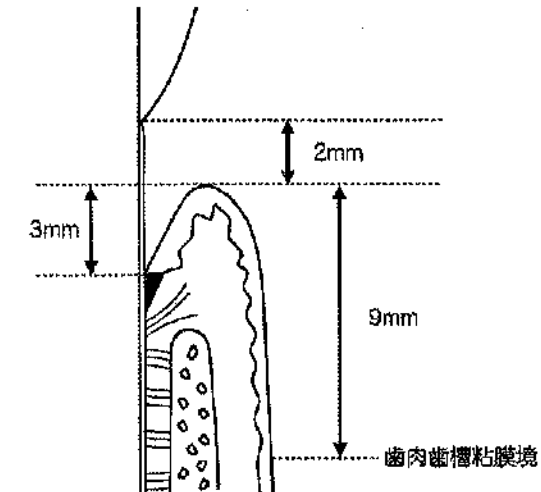
- a 口呼吸
- b 食片圧入
- c 咬合性外傷
- d 不適切なブラッシング

〔問題 65〕 40歳の男性。歯肉出血を主訴として来院した。検査の結果、プロービング深さは3～4mm、エックス線検査で歯槽骨の軽度の吸収がみられた。歯科衛生士が口腔清掃指導および歯肉縁上歯石の除去を行った。

実施した予防の段階はどれか。1つ選べ。

- a 健康増進
- b 特異的防御
- c 機能喪失防止
- d 早期発見・早期治療

〔問題 66〕 歯周組織の模式図を示す。



アタッチメントレベルの値はどれか。1つ選べ。

- a 3mm
- b 5mm
- c 6mm
- d 11mm

次の文を読み、〔問題 67〕、〔問題 68〕に答えよ。

55歳の女性。歯肉からの出血を主訴として来院した。プラークコントロールが確立されたため、グレーシータイプキュレットを用いてスクレーリングを行うことになった。初診時の口腔内写真（別冊午前No18）を別に示す。

別冊 午前 No.18 写真

〔問題 67〕 処置前に説明すべきリスクはどれか。2つ選べ。

- a 歯根破折
- b 歯の変色
- c 歯肉退縮
- d 象牙質知覚過敏

〔問題 68〕 写真で示す部位の処置に適するのはどれか。2つ選べ。

- a # 1
- b # 5
- c # 9
- d #11

〔問題 69〕 生活習慣と関連する疾患の組合せで正しいのはどれか。2つ選べ。

- a 喫煙 ———— 歯周病
- b 飲酒 ———— COPD
- c 食習慣 ———— 糖尿病
- d 運動習慣 ———— う蝕

〔問題 70〕 歯の動揺度の測定に用いるのはどれか。1つ選べ。

- a 咬合紙
- b プロープ
- c ピンセット
- d ポケットマーカ

〔問題 71〕 44歳の男性。下顎右側白歯部の違和感を主訴として来院した。初診時のエックス線画像（別冊午前 No.19）を別に示す。

観察できるのはどれか。1つ選べ。

- a 根尖病変
- b 内部吸収
- c 隣接面う蝕
- d 歯槽骨吸収

別冊 午前 No.19 写真

〔問題 72〕 50歳の男性。事業所の歯科健康診査で行った OHI の結果を表に示す。

《D》

唇頰側	1	1	1	1	1	1	2	2	1	1	1	1	2	2
口蓋側	1	1	1	1	1	1	1	1	1	0	0	0	2	1
	7	6	5	4	3	2	1	1	2	3	4	5	6	7
舌側	2	2	2	1	1	0	0	1	1	1	1	1	2	2
唇頰側	2	1	2	2	1	1	0	1	1	1	1	2	2	1

《C》

唇頰側	1	1	1	1	1	0	2	1	0	0	1	1	3	1
口蓋側	1	1	1	1	1	1	1	0	0	0	0	1	2	1
	7	6	5	4	3	2	1	1	2	3	4	5	6	7
舌側	2	2	1	1	1	1	1	1	1	0	1	1	1	1
唇頰側	1	2	2	1	1	1	0	0	1	1	1	1	1	1

歯肉縁下歯石の沈着が疑われるのはどれか。2つ選べ。

- a 上顎前歯部
- b 上顎右側白歯部
- c 下顎左側白歯部
- d 下顎右側白歯部

〔問題 73〕 PMTC の術式に含まれるのはどれか。2つ選べ。

- a 歯石除去
- b 歯面研磨
- c フッ化物洗口
- d プラークの染め出し

〔問題 74〕 う蝕活動性試験の目的はどれか。2つ選べ。

- a う蝕罹患型の把握
- b リコール間隔の決定
- c 禁煙指導プログラムの立案
- d プラークコントロールの動機づけ

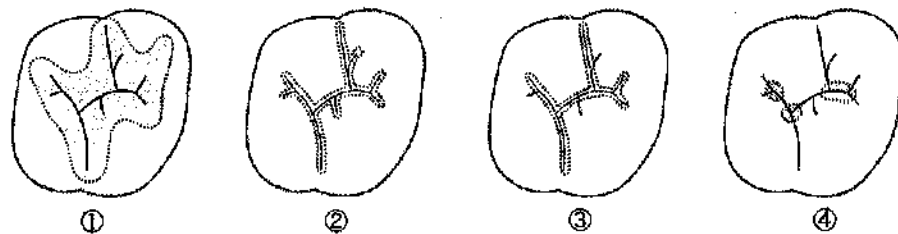
〔問題 75〕 我が国における市販フッ化物配合歯磨剤のフッ化物イオン濃度の上限はどれか。1つ選べ。

- a 250ppm
- b 900ppm
- c 1,500ppm
- d 9,000ppm

〔問題 76〕 小学校で週5回法のフッ化物洗口を行うこととなった。使用する洗口液のフッ化物イオン濃度はどれか。2つ選べ。

- a 125ppm
- b 225ppm
- c 450ppm
- d 900ppm

〔問題 77〕 13歳の男児。上顎右側第二大臼歯咬合面に小窩裂溝填塞を行うことになった。填塞領域を図に示す。



: 填塞部位

正しいのはどれか。1つ選べ。

- a ①
- b ②
- c ③
- d ④

〔問題 78〕 要介護高齢者の医療面接で適切なのはどれか。1つ選べ。

- a 一問一答で行う。
- b 非言語的な表現を避ける。
- c 多くの情報を一度に伝える。
- d 生活環境に対する質問は避ける。

〔問題 79〕 健康格差で正しいのはどれか。2つ選べ。

- a 健康寿命と平均寿命の差である。
- b 近年の日本では減少傾向にある。
- c 自然災害は格差の拡大をもたらす。
- d 健康の社会的決定要因と関係している。

〔問題 80〕 歯科治療のため受診した幼児で虐待を疑うべき所見はどれか。1つ選べ。

- a 反対咬合がみられる。
- b 異常嚥下癖がみられる。
- c 舌小帯の肥厚がみられる。
- d 複数の皮下出血がみられる。

〔問題 81〕 9歳の女児。定期健康診査を希望して来院した。歯科保健指導を行うにあたり、2色性の歯垢染色剤を用いて染め出した。染め出し後の口腔内写真(別冊午前 No.20)を別に示す。

この女児へ指導する適切な口腔清掃法はどれか。1つ選べ。

- a バス改良法
- b チャーターズ法
- c スクラビング法
- d スティルマン改良法

別冊 午前 No.20 写真

〔問題 82〕 ある市が行った歯周疾患検診の検査結果の一部を表に示す。

受診者	未処置歯	歯肉出血スコア*	歯周ポケットスコア*	要補綴歯	その他の所見
①	無	1	0	無	無
②	無	0	1	無	無
③	無	1	0	無	無
④	無	1	1	有	無

\*CPI (WHO,2013)

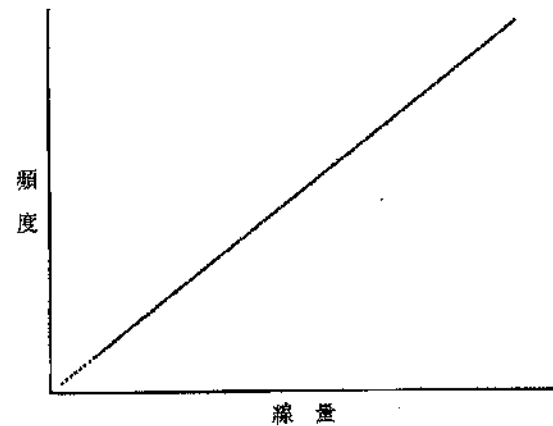
「要精密検査」に該当する受診者はどれか。2つ選べ。

- a ①
- b ②
- c ③
- d ④

〔問題 83〕 歯磨剤の成分と効果・効能の組合せで正しいのはどれか。1つ選べ。

- a 水酸化アルミニウム ————— 歯がしみるのを防ぐ
- b 塩化セチルピリジニウム ————— 歯肉炎の予防
- c カルボキシメチルセルロース ————— タバコのやに除去
- d モノフルオロリン酸ナトリウム ————— 歯石の沈着を防ぐ

〔問題 84〕 放射線の影響における線量と頻度との関係を図に示す。



この図に該当するのはどれか。1つ選べ。

- a 脱毛
- b 骨壊死
- c 白内障
- d 白血病

〔問題 85〕 低血糖でみられるのはどれか。2つ選べ。

- a 口 渇
- b 多 尿
- c 動 悸
- d 冷 汗

〔問題 86〕 60歳の男性。歯の擦り減りを主訴として来院した。歯ぎしり音を睡眠同伴者に指摘されるという。睡眠時ブラキシズムと診断し、ある装置を装着することとした。初診時の口腔内写真（別冊午前 No.21A）と装置装着時の口腔内写真（別冊午前 No.21B）を別に示す。

この装置の主な目的はどれか。1つ選べ。

- a 歯周疾患の予防
- b 咀嚼機能の改善
- c 呼吸機能の改善
- d 歯と歯冠修復物の保護

別冊 午前 No.21A、B 写真

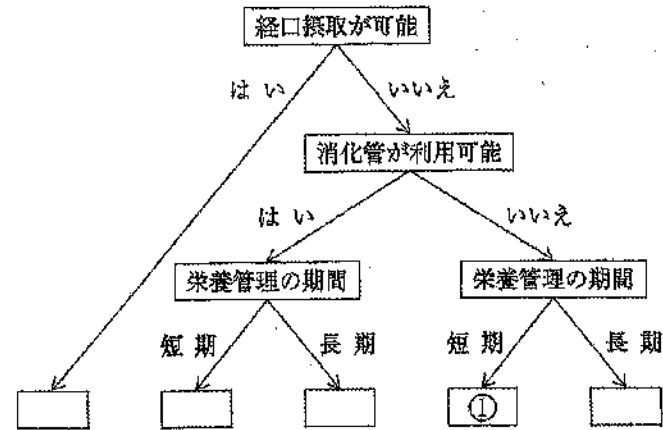
〔問題 87〕 宿主因子に対するう蝕活動性試験はどれか。2つ選べ。

- a RD テスト®
- b Dentocult® SM
- c Dreizen テスト
- d 酸エッチング法

〔問題 88〕 ビタミンD不足による疾患はどれか。1つ選べ。

- a 脚 気
- b 痛 風
- c 壊血病
- d くる病

〔問題 89〕 栄養投与経路を選択する際のフローチャートを示す。



①はどれか。1つ選べ。

- a 胃・腸瘻栄養
- b 経鼻経管栄養
- c 中心静脈栄養
- d 末梢静脈栄養

〔問題 90〕 中学3年生200人の歯科健康診査を行った。この結果をもとにして保護者を対象に地域歯科保健向上を目的としたパンフレットを作成することにした。

適切なのはどれか。2つ選べ。

- a 歯磨き方法やう蝕予防方法について解説をする。
- b 健診対象者について DMF 者率を円グラフで示す。
- c 健診対象者について DMFT 指数を円グラフで示す。
- d 各生徒の DMF 歯の内容を一覧表に表して注意を促す。

〔問題 91〕 観血処置後の止血に必要な疾患はどれか。2つ選べ。

- a 脳血管障害
- b 虚血性心疾患
- c 鉄欠乏性貧血
- d シェーグレン症候群

〔問題 92〕 過酸化水素からフリーラジカルを生成して滅菌する機器の写真(別冊午前 No.22)を別に示す。

この機器の特徴はどれか。1つ選べ。

- a 使用ガスに毒性がある。
- b 滅菌温度は70℃である。
- c 滅菌時間は45分である。
- d ポリプロピレン製包装材を用いる。

別冊 午前 No.22 写真

〔問題 93〕 石膏の硬化を速くする方法はどれか。2つ選べ。

- a 冷水を使用する。
- b 混水量を多くする。
- c 練和速度を速くする。
- d 4%食塩水で練和する。

〔問題 94〕 上顎左側小白歯部の隣接面う蝕に対してコンポジットレジン修復を行うことになった。う蝕除去中の口腔内写真(別冊午前 No.23)を別に示す。

矢印で示す器具の使用目的はどれか。1つ選べ。

- a 歯の固定
- b 術野の明視
- c 修復物の賦形
- d 歯間乳頭の保護

別冊 午前 No.23 写真

〔問題 95〕 器具の写真(別冊午前 No.24)を別に示す。

軟化象牙質を除去するために用いるのはどれか。2つ選べ。

- a ①
- b ②
- c ③
- d ④

別冊 午前 No.24 写真

〔問題 96〕 器具の写真（別冊午前 No.25）を別に示す。

垂直加圧充填時に挿入しガッタパーチャポイントの圧接に使用するのどれか。

1つ選べ。

- a ①
- b ②
- c ③
- d ④

別冊 午前 No.25 写真

〔問題 97〕 器具の写真（別冊午前 No.26）を別に示す。

新付着術〈ENAP〉で用いるのどれか。2つ選べ。

- a ①
- b ②
- c ③
- d ④

別冊 午前 No.26 写真

〔問題 98〕 50歳の女性。上顎左側中切歯の補綴治療を希望して来院した。診察の結果、クラウンを製作し、接着性レジンセメントで装着することになった。支台歯形成後の口腔内写真（別冊午前 No.27A）とクラウンの写真（別冊午前 No.27B）を別に示す。

装着の際、クラウンに塗布するのはどれか。1つ選べ。

- a EDTA 溶液
- b フッ化水素酸
- c メタルプライマー
- d シランカップリング材

別冊 午前 No.27A、B 写真

〔問題 99〕 インプラント補綴装置製作のための個人トレーの写真（別冊午前 No.28）を別に示す。

矢印の構造を付与する目的はどれか。1つ選べ。

- a 印象材の剥離防止
- b アバットメントの挿入
- c 印象圧のコントロール
- d 印象用コーピングの操作

別冊 午前 No.28 写真

〔問題 100〕 器具の写真（別冊午前 No.29）を別に示す。

この器具について正しいのはどれか。2つ選べ。

- a 吸引テストができる。
- b 伝達麻酔する際に用いる。
- c 長さ 12mm の注射針を使用する。
- d 30G（ゲージ）の注射針を使用する。

別冊 午前 No.29 写真

〔問題 101〕 器具の写真（別冊午前 No.30）を別に示す。

リガチャーワイヤーの切断に用いるのどれか。1つ選べ。

- a ①
- b ②
- c ③
- d ④

別冊 午前 No.30 写真

〔問題 102〕 4歳の男児。下顎左側第二乳白歯の自発痛を主訴として来院した。生活歯髄切断後、既製乳歯冠を製作することとした。既製乳歯冠の写真（別冊午前 No.31）を別に示す。

既製乳歯冠装着時に準備するのはどれか。1つ選べ。

- a ①
- b ②
- c ③
- d ④

別冊 午前 No.31 写真

〔問題 103〕 オーラルジスキネジアを伴う患者の医療面接で聴取すべき服用歴はどれか。

2つ選べ。

- a 抗菌薬
- b 抗凝固薬
- c 抗精神病薬
- d 抗 Parkinson 病薬

〔問題 104〕 自動現像機を使用して現像したところ、写真（別冊午前 No.32）に示すようなフィルムが現像された。

原因として考えられるのはどれか。2つ選べ。

- a 現像液の劣化
- b 現像液の高温化
- c 定着時間の延長
- d フィルムの光漏れ

別冊 午前 No.32 写真

〔問題 105〕 検査装置の写真（別冊午前 No.33）を別に示す。

矢印で示す数値が90%以下の場合、考えられるのはどれか。1つ選べ。

- a 過呼吸
- b 高血圧
- c 心停止
- d 低酸素

別冊 午前 No.33 写真

〔問題 106〕 嚥下時に通常みられる現象はどれか。2つ選べ。

- a 声門の開大
- b 喉頭口の閉鎖
- c 舌の前方移動
- d 軟口蓋の挙上

〔問題 107〕 鼻咽腔閉鎖不全によって /ma/ に聞こえる音はどれか。1つ選べ。

- a /da/
- b /ha/
- c /ka/
- d /pa/

〔問題 108〕 75歳の男性。食事摂取の困難を主訴として来院した。嚥下機能を評価するために行った検査の写真（別冊午前 No.34）を別に示す。

この検査で正しいのはどれか。1つ選べ。

- a 温水を用いる。
- b 1 mL を嚥下させる。
- c ムセの有無を判定する。
- d 4点以上で嚥下障害と評価する。

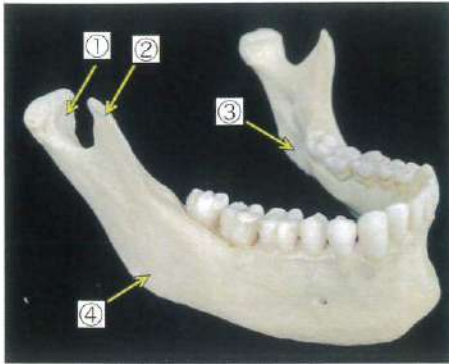
別冊 午前 No.34 写真

〔問題 109〕 摂食嚥下リハビリテーションにおけるブローイングにより機能回復が期待できる筋はどれか。2つ選べ。

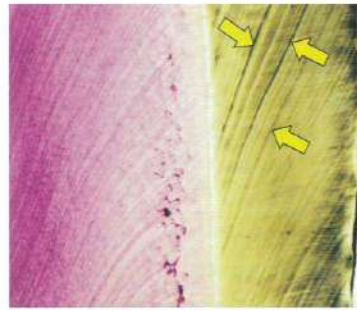
- a 頬筋
- b 咬筋
- c 口輪筋
- d 上咽頭収縮筋

〔問題 110〕 口腔機能低下症の評価に用いるのはどれか。2つ選べ。

- a 口腔水分計
- b 自動測定機
- c 根管長測定器
- d レーザー蛍光強度測定器



午前 No.1



午前 No.2



午前 No.3



午前 No.4



午前 No.5



午前 No.6



午前 No.7



午前 No.8

33

第1回 全国统一模拟试验

别册 午前



午前 No.9



午前 No.10



午前 No.11



午前 No.12



午前 No.13

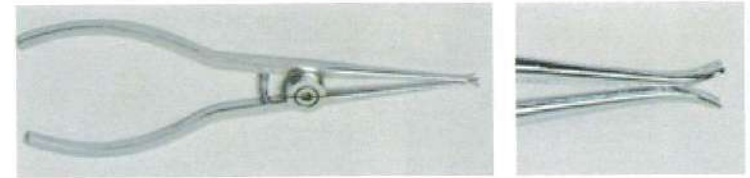


午前 No.14

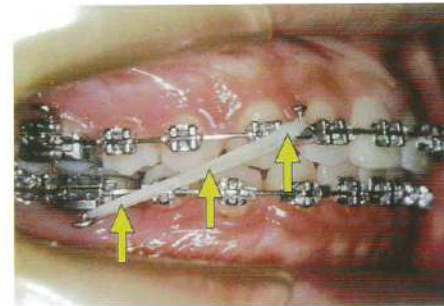
33

第1回 全国统一模拟试验

别册 午前



午前 No.15



午前 No.16



午前 No.17



午前 No.18



午前 No.19



午前 No.20



午前 No.21



午前 No.23



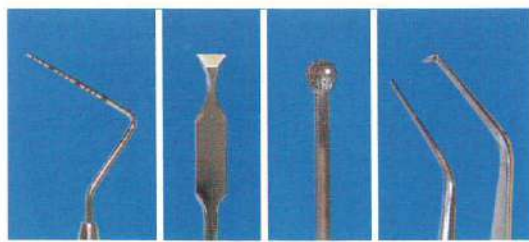
午前 No.22



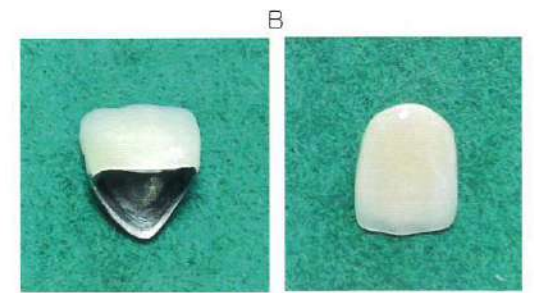
午前 No.24



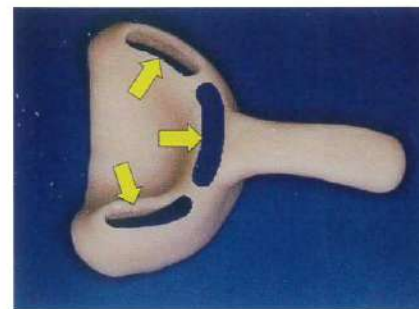
午前 No.25



午前 No.26



午前 No.27



午前 No.28



午前 No.29



午前 No.30

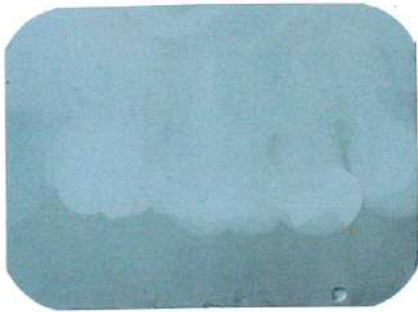


午前 No.31

33

第1回 全国统一模拟試験

別冊 午前



午前 No.32



午前 No.33



午前 No.34