

問1 食道の横断面の顕微鏡写真（別冊 No. 1）を別に示す。

矢印が示す部分はどれか。1つ選べ。

- a 外膜
- b 筋層
- c 粘膜上皮
- d 粘膜固有層

別冊
問題 A No. 1 写真

問2 舌の形を変える働きをもつのはどれか。2つ選べ。

- a 縦舌筋
- b 横舌筋
- c 茎突舌筋
- d オトガイ舌筋

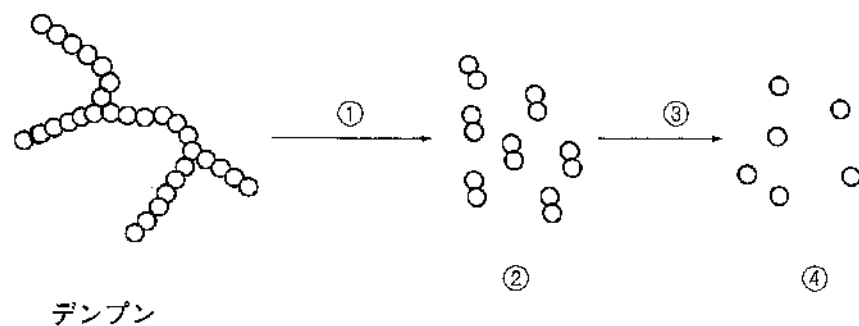
問3 下顎骨の突起はどれか。2つ選べ。

- a 筋突起
- b 関節突起
- c 頬骨突起
- d 歯槽突起

問4 歯乳頭に由来するのはどれか。2つ選べ。

- a 歯髄
- b 象牙質
- c エナメル質
- d セメント質

問5 消化酵素によるデンプンの分解を図に示す。



分解過程の酵素と生成物の名称で正しいのはどれか。2つ選べ。

- a ①—リパーゼ
- b ②—麦芽糖
- c ③—スクラーゼ
- d ④—ブドウ糖

問6 血糖値を下げる作用のあるホルモンはどれか。1つ選べ。

- a インスリン
- b グルカゴン
- c カルシトニン
- d ノルアドレナリン

問7 ATPを産生するのはどれか。1つ選べ。

- a 核
- b 膜のポンプ
- c リボソーム
- d ミトコンドリア

問8 酸素を運搬する色素タンパク質はどれか。1つ選べ。

- a アルブミン
- b グロブリン
- c ヘモグロビン
- d フィブリノーゲン

問9 酸の作用による歯の実質性欠損はどれか。1つ選べ。

- a 咬耗
- b 摩耗
- c 酸蝕症
- d 歯のフッ素症（斑状歯）

問10 ビタミンCの欠乏により起こるのはどれか。1つ選べ。

- a 血小板の減少
- b 血管壁の脆弱化
- c 血液凝固因子の欠乏
- d 血液凝固因子の生成障害

問11 副作用として歯肉増殖症がみられる薬剤はどれか。2つ選べ。

- a フェニトイン
- b ポルフィリン
- c ニフェジピン
- d テトラサイクリン塩酸塩

問12 抗原提示細胞はどれか。1つ選べ。

- a T細胞
- b 赤血球
- c 肥満細胞
- d マクロファージ

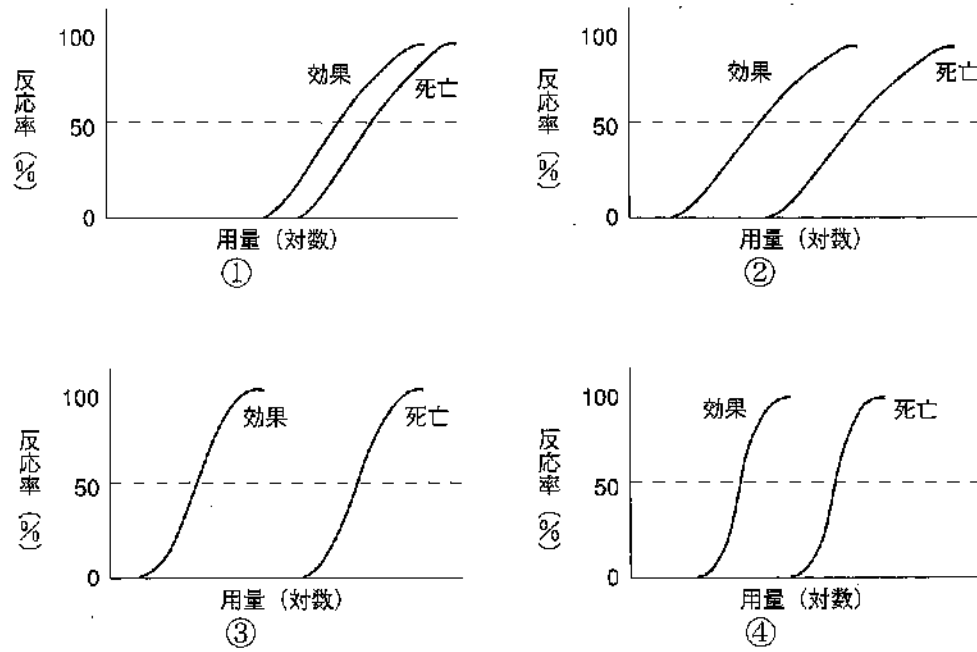
問13 細菌の細胞壁合成阻害作用をもつ抗菌薬の種類はどれか。2つ選べ。

- a セフェム系
- b ペニシリン系
- c マクロライド系
- d テトラサイクリン系

問14 アスピリンの作用で正しいのはどれか。2つ選べ。

- a 鎮静作用
- b 止血作用
- c 鎮痛作用
- d 解熱作用

問15 動物実験における薬物の用量反応曲線を図に示す。



最も安全性の高い薬物はどれか。1つ選べ。

- a ①
- b ②
- c ③
- d ④

問16 手指の消毒に使用するのどれか。2つ選べ。

- a ホルマリン
- b グルタラール
- c ベンザルコニウム塩化物
- d クロルヘキシジングルコン酸塩

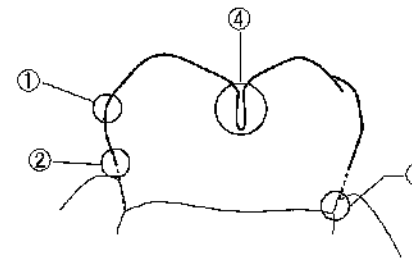
問17 学校歯科保健におけるCOについて正しいのはどれか。2つ選べ。

- a 治療の指示をする。
- b 保健指導の必要がある。
- c 再石灰化が期待できる。
- d 精密検査による診断で用いられる。

問18 ブラッシングで除去できるのはどれか。2つ選べ。

- a 歯石
- b ペリクル
- c プラーク
- d 食物残渣

問19 歯の模式図を示す。



口腔の自浄作用により清掃される部位はどれか。1つ選べ。

- a ①
- b ②
- c ③
- d ④

問20 地域歯科保健活動の基本的な展開の順序はどれか。1つ選べ。

- a 問題の発見→対策の立案→問題の分析→保健活動実施→保健活動の評価
- b 対策の立案→保健活動実施→問題の発見→問題の分析→保健活動の評価
- c 問題の発見→問題の分析→対策の立案→保健活動実施→保健活動の評価
- d 保健活動の評価→問題の発見→問題の分析→対策の立案→保健活動実施

問21 歯石の主成分はどれか。1つ選べ。

- a 炭酸カリウム
- b リン酸カルシウム
- c 炭酸マグネシウム
- d リン酸三ナトリウム

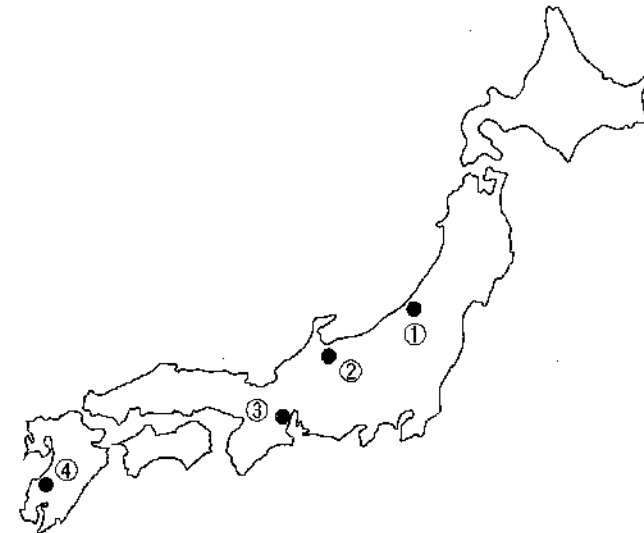
問22 学校歯科医の職務はどれか。1つ選べ。

- a 学校保健委員会を組織する。
- b 学校保健計画の立案に参画する。
- c 口腔保健に関する授業を担当する。
- d 学校における環境衛生検査に従事する。

問23 3歳児歯科健康診査のう蝕罹患型でう蝕感受性が最も高いと考えられるのはどれか。1つ選べ。

- a A型
- b B型
- c O型
- d C2型

問24 図を示す。



イタイイタイ病が発生した地域はどれか。1つ選べ。

- a ①
- b ②
- c ③
- d ④

問25 我が国における上水道について正しいのはどれか。2つ選べ。

- a 普及率はおよそ80%である。
- b 水源としては地表水が最も多い。
- c 浄水過程で塩素消毒が行われる。
- d フッ素濃度の基準は0.6 mg/L以下である。

問26 空気の人体へ及ぼす冷却力を測定するのに用いられるのはどれか。

1つ選べ。

- a カタ寒暖計
- b 黒球寒暖計
- c アウグスト乾湿計
- d アスマン通風乾湿計

問27 介護保険で給付されるのはどれか。2つ選べ。

- a 予防給付
- b 障害給付
- c 療養給付
- d 介護給付

問28 医療施設とその定義の組合せで正しいのはどれか。1つ選べ。

- a 病院———20人以上の患者を入院させるための施設を有する
- b 診療所———患者を入院させるための施設がないか、10人以下の患者を入院させるための施設を有する
- c 特定機能病院———長期療養を必要とする患者を収容する
- d 地域医療支援病院———高度な医療を提供する

問29 母子保健について正しいのはどれか。1つ選べ。

- a 母子健康手帳は保健所長が交付する。
- b 妊産婦健康診査は市町村が実施する。
- c 自立支援医療は母子保健法に基づいて実施される。
- d 出生時体重が2,000 g未満の新生児を未熟児という。

問30 児童の出席停止基準が「解熱後3日」とされているのはどれか。1つ選べ。

- a 麻疹
- b 風疹
- c 水痘
- d エボラ出血熱

問31 酸性雨の主要な原因物質はどれか。2つ選べ。

- a 一酸化炭素
- b 二酸化炭素
- c 硫黄酸化物
- d 窒素酸化物

問32 歯科衛生士の業務はどれか。1つ選べ。

- a パノラマエックス線撮影
- b 診療録への業務記録の記入
- c 歯科医師の指示による抜髄
- d 医師の指示による歯磨き指導の実施

問33 B型肝炎患者に使用した器具に用いる消毒薬として適切なのはどれか。2つ選べ。

- a グルタラール
- b 消毒用エタノール
- c 次亜塩素酸ナトリウム
- d クロルヘキシジングルコン酸塩

問34 Minimal Intervention (MI) で提唱されているのはどれか。2つ選べ。

- a 二次う蝕の防止
- b 再石灰化の促進
- c 歯周病予防の徹底
- d 広範囲な窩洞形成

問35 患者の知人から患者の病名について尋ねられたが、歯科衛生士は答えなかった。

この歯科衛生士の行動の根拠となる法律はどれか。1つ選べ。

- a 民法
- b 医療法
- c 民事訴訟法
- d 歯科衛生士法

問36 味覚検査はどれか。1つ選べ。

- a フードテスト
- b 濾紙ディスク法
- c ガスクロマトグラフィ
- d 末梢血 IgG 抗体価検査

問37 貧血の検査項目はどれか。2つ選べ。

- a 白血球数
- b 赤血球数
- c ヘマトクリット
- d 総コレステロール

問38 19歳の男性。矯正治療中、上顎右側側切歯に象牙質表層に達するう蝕が認められた。口腔内写真（別冊 No. 2）を別に示す。

本症例について正しいのはどれか。2つ選べ。

- a III級窩洞になる。
- b 平滑面う蝕である。
- c う蝕症第1度である。
- d う蝕は近心隣接面にある。

別 冊
問題 A No. 2 写真

問39 防湿法の主な目的はどれか。2つ選べ。

- a 術野を明瞭に露出する。
- b 術野を唾液から隔離する。
- c 隣接面の検査を容易にする。
- d 歯肉縁下の修復を容易にする。

問40 歯髄の生死を判定するのに有効な診査はどれか。1つ選べ。

- a 温度診
- b 麻酔診
- c 透照診
- d インピーダンス測定

問41 器具の写真（別冊 No. 3）を別に示す。

この器具の主な用途はどれか。1つ選べ。

- a 根管貼薬
- b 根管充填
- c 根管清掃
- d 根管口の漏斗状拡大

別 冊
問題 A No. 3 写真

問42 アペキソゲネーシスについて正しいのはどれか。2つ選べ。

- a 歯根の外部吸収が起こる。
- b 貼薬直後に根管充填を行う。
- c 歯根が未完成な生活歯に行う。
- d 水酸化カルシウム製剤を用いる。

問43 プローピングについて正しいのはどれか。2つ選べ。

- a 歯の動揺度が評価できる。
- b BOPによる評価ができる。
- c 根分岐部病変の有無を診査できる。
- d アタッチメントレベルの測定はできない。

問44 正しいのはどれか。2つ選べ。

- a 歯肉増殖はてんかんによって生じる。
- b 妊娠性歯肉炎の症状は出産後軽減する。
- c 一次性咬合性外傷では垂直性骨吸収がみられる。
- d 重度歯周炎では歯の病的移動が起こる場合がある。

問45 第一大臼歯1本が欠損したときに早期に起こる変化はどれか。1つ選べ。

- a 顎位の不安定
- b 隣在歯の傾斜
- c 対合歯の捻転
- d 隣在歯との接触の緊密化

問46 有歯顎者における下顎の限界運動を規制するのはどれか。2つ選べ。

- a 硬口蓋
- b 歯根膜
- c 咀嚼筋
- d 関節結節

問47 ブリッジが部分床義歯より優れている点はどれか。2つ選べ。

- a 適応範囲が広い。
- b 審美性がよい。
- c 歯質の削除量が少ない。
- d 装着時の違和感が少ない。

問48 咬合採得時の写真（別冊 No. 4）を別に示す。

咬合床に引かれた線はどれか。2つ選べ。

- a 正中線
- b 上唇線
- c 外斜線
- d 瞳孔線

別冊
問題 A No. 4 写真

問49 24歳の男性。左側顔面の違和感を主訴として来院した。3日前から突然、左側顔面に力が入らないような違和感を自覚したという。口笛を吹くように指示した際の写真（別冊 No. 5）を別に示す。

主訴の原因として考えられるのはどれか。1つ選べ。

- a 顔面神経痛
- b 三叉神経痛
- c 顔面神経麻痺
- d 三叉神経麻痺

別冊
問題 A No. 5 写真

問50 表面麻酔について正しいのはどれか。2つ選べ。

- a 湿潤した粘膜に塗布する。
- b 嘔吐反射の強い患者には用いない。
- c リドカイン塩酸塩はアミド型である。
- d 塗布後2～3分以上待ってから処置を開始する。

問51 脈拍について正しいのはどれか。2つ選べ。

- a 基準値は年齢で異なる。
- b 80回/分以上を頻脈という。
- c 橈骨動脈を触知して測定する。
- d 測定時の触知には親指を用いる。

問52 器具の写真（別冊 No. 6）を別に示す。

この器具の名称はどれか。1つ選べ。

- a バードビークプライヤー
- b ユーティリティプライヤー
- c バンドコントリングプライヤー
- d ツィードアーチベンディングプライヤー

別冊
問題 A No. 6 写真

問53 矯正装置の写真（別冊 No. 7）を別に示す。

この装置の主な目的はどれか。1つ選べ。

- a 舌癖の防止
- b 大臼歯の遠心移動
- c 歯列弓の側方拡大
- d 機能的矯正力の発揮

別冊
問題 A No. 7 写真

問54 口腔内写真（別冊 No. 8）を別に示す。

Angle の不正咬合の分類はどれか。1つ選べ。

- a I級
- b II級1類
- c II級2類
- d III級

別冊
問題 A No. 8 写真

問55 過度な矯正力を加えた場合に生じるのはどれか。2つ選べ。

- a 直接性吸収
- b 穿下性吸収
- c 歯の円滑な移動
- d 歯根膜の硝子様変性

問56 口腔内写真（別冊 No. 9）を別に示す。

この装置名はどれか。1つ選べ。

- a バンドループ
- b クラウンループ
- c リンガルアーチ
- d ディスタルシュー

別冊
問題 A No. 9 写真

問57 乳歯の特徴で正しいのはどれか。1つ選べ。

- a 有機質は永久歯より少ない。
- b 歯髄腔は永久歯より大きい。
- c エナメル質の厚さは永久歯の約2倍である。
- d エナメル質の結晶の大きさは永久歯より大きい。

問58 高齢者の身体機能や認知機能が低下して虚弱となり、要介護の前段階となっている状態を示すのはどれか。1つ選べ。

- a フレイル
- b アカラシア
- c サルコペニア
- d ジスキネジア

問59 90歳の女性。家族から「義歯が当たって痛そう」との相談があったため、居宅への訪問診療を行うことになった。患者は感音性難聴の診断を受けており、補聴器を使用している。

初診時の対応で適切なのはどれか。2つ選べ。

- a すべて筆談で対応する。
- b 正面から向き合って説明する。
- c 雑音の少ない環境を用意する。
- d できるだけ大きな声で話しかける。

問60 認知機能を評価するのはどれか。1つ選べ。

- a BDR
- b SF-36
- c HDS-R
- d GOHAI

問61 脳性麻痺患者によくみられる症状はどれか。2つ選べ。

- a 巨舌
- b 姿勢の異常
- c 運動機能障害
- d 先天性心疾患

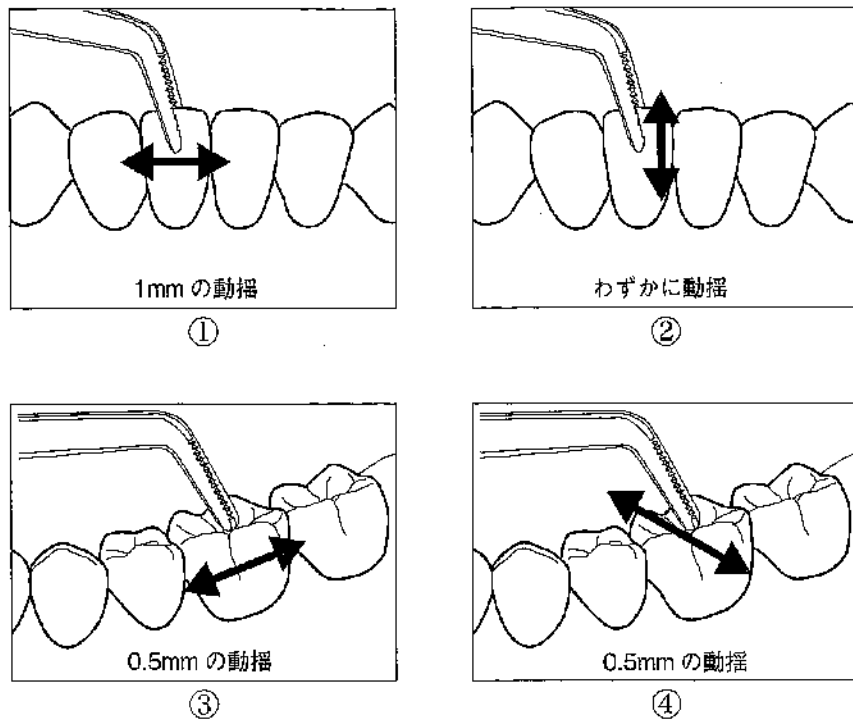
問62 Down〈ダウン〉症候群によくみられる口腔症状はどれか。1つ選べ。

- a 過剰歯
- b 小下顎症
- c 反対咬合
- d 永久歯の早期萌出

問63 Leavell & Clarkによる疾患の予防レベルのうち、特異的予防はどれか。1つ選べ。

- a SRP
- b PMTC
- c 禁煙
- d 矯正治療

問64 歯の動揺度の診査に関する図を示す。



Miller の分類の 1 度に該当するのはどれか。1 つ選べ。

- a ①
- b ②
- c ③
- d ④

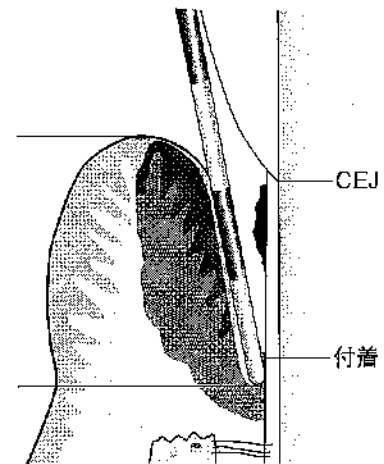
問65 歯石について正しいのはどれか。2 つ選べ。

- a 約 80% が有機質である。
- b 歯ブラシでは除去できない。
- c 唾液腺開口部付近は沈着が少ない。
- d 歯石表面はプラークが付着しやすい。

問66 唾液中の *S. mutans* のレベルを特異的に評価するのはどれか。1 つ選べ。

- a RD テスト[®]
- b Hadley test
- c Dentcult[®]-SM
- d Dentobuff[®]-Strip

問67 2 mm 間隔の目盛りの歯周プローブによる診査時の図を示す。



クリニカルアタッチメントレベルはどれか。1 つ選べ。

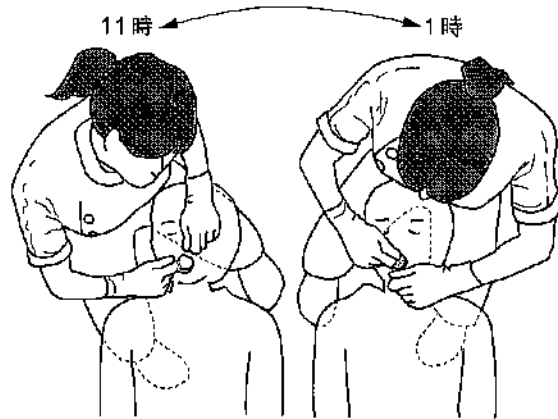
- a 2 mm
- b 4 mm
- c 5 mm
- d 6 mm

問68 歯面研磨の際、ラバーカップは歯面に対し軽圧で圧接し、主に咬合面^①に使用する。隣接面にはデンタルフロスを使用することもある。患者^②の負担軽減からなるべく高速回転^③で操作する。

下線部分で正しいのはどれか。2つ選べ。

- a ①
- b ②
- c ③
- d ④

問69 スケーリングを行う際の術者のポジションを図に示す。



このポジションで操作がしやすい部位はどれか。2つ選べ。

- a 上顎前歯部唇側
- b 上顎右側臼歯部頬側
- c 下顎左側臼歯部舌側
- d 下顎右側臼歯部舌側

問70 SRPを行っている様子の写真（別冊 No. 10）を別に示す。使用しているグレーシートタイプキュレットはどれか。1つ選べ。

- a #11
- b #12
- c #13
- d #14

別冊
問題 A No. 10 写真

問71 ルートプレーニングの目的はどれか。2つ選べ。

- a ステインの除去
- b 歯肉縁上歯石の除去
- c 病的セメント質の除去
- d 歯肉の新付着や再付着の促進

問72 器具と周波数の組合せで正しいのはどれか。2つ選べ。

- a 超音波歯ブラシ——約 200~300 Hz
- b エアスケラー——約 2,000~6,500 Hz
- c 超音波スケラー——約 25,000~40,000 Hz
- d 音波歯ブラシ——約 1.2 M~1.6 MHz

問73 シャープニングについて正しいのはどれか。2つ選べ。

- a 小さな力から徐々に大きな力で研ぐ。
- b スケーラーか砥石のどちらかを固定する。
- c はじめにアーカンサスストーンを用いて研ぐ。
- d スラッジはシャープニングが終わりに近づいた目安となる。

問74 フッ化物歯面塗布を希望して来院した3歳児の母親と歯科衛生士の会話を示す。

歯科衛生士：今からフッ化物溶液を歯に塗ります。使用するのはフッ化物イオン濃度が9,000 ppm のものです。

母親：9,000 ppm というのはどのくらいの濃度ですか？

歯科衛生士：この溶液1 mL 中に mg のフッ化物イオンが含まれています。

母親：フッ素で中毒が出るかもしれないと聞いたのですが、大丈夫でしょうか。

歯科衛生士：体重1 kg あたり mg のフッ化物イオンを摂取すると、気持ち悪くなったり嘔吐したりするとされています。お子さんの体重は何 kg ですか。

母親：15 kg です。

歯科衛生士：体重15 kg の場合、 mg のフッ化物イオンでそのような症状が出るのが考えられますが、その量が含まれる溶液量は mL です。今から使用するフッ化物溶液は2 mL ですから、中毒が出ることはありませんので安心してください。

母親：安心しました。ありがとうございます。

にあてはまる数字の組合せで正しいのはどれか。1つ選べ。

	①	②	③	④
a	0.9	4	60	3.3
b	9	2	30	3.3
c	0.9	2	30	6.6
d	9	4	60	0.3

問75 フッ化物洗口法（週1回法）で正しいのはどれか。2つ選べ。

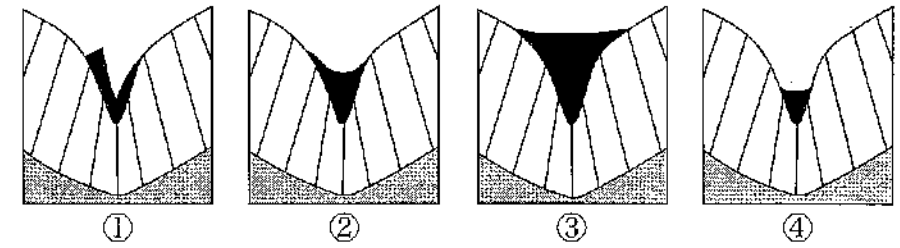
- a 歯科医院で実施されることが多い。
- b リン酸酸性フッ化ナトリウム溶液を用いる。
- c 洗口後30分間はうがいをしないようにする。
- d 洗口液のフッ素イオン濃度は900 ppmである。

問76 Dentocult[®]-LBは①中の②数を調べるものである。

□に入る語句の組合せで正しいのはどれか。1つ選べ。

- | | ① | ② |
|---|------|-------------|
| a | 唾液 | 乳酸菌 |
| b | 唾液 | ミュータンスレンサ球菌 |
| c | プラーク | 乳酸菌 |
| d | プラーク | ミュータンスレンサ球菌 |

問77 11歳の女兒。下顎左側第一小白歯に小窩裂溝填塞を行うことになった。填塞領域の断面図を示す。

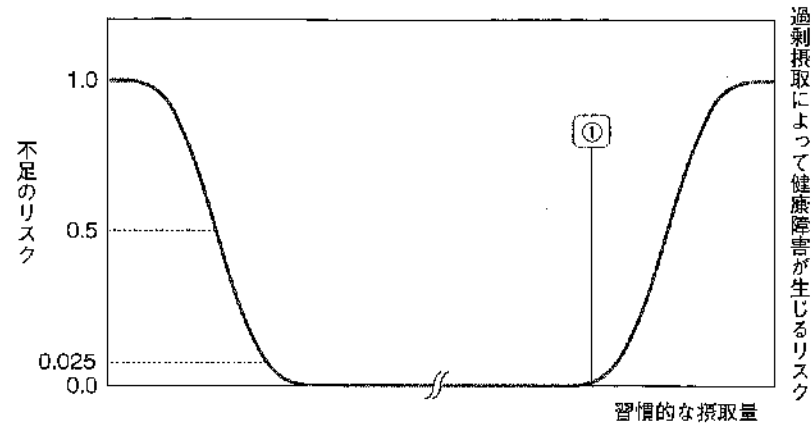


■：填塞領域

正しいのはどれか。1つ選べ。

- a ①
- b ②
- c ③
- d ④

問78 「日本人の食事摂取基準」の各指標の概念を図に示す。



①にあたるのはどれか。1つ選べ。

- a 推奨量
- b 目安量
- c 耐容上限量
- d 推定平均必要量

問79 「日本人の食事摂取基準（2020年版）」において、成人女性の1日当たりの食塩摂取の目標量はどれか。1つ選べ。

- a 6.0 g 未満
- b 6.5 g 未満
- c 7.0 g 未満
- d 7.5 g 未満

問80 ヘルスプロモーションの活動方法としてオタワ憲章にあげられているのはどれか。2つ選べ。

- a 食事の改善
- b 体力づくり
- c 地域活動の強化
- d 個人技術の開発

問81 18歳の女性。プラークを染め出した状態の写真（別冊 No. 11）を別に示す。

この部位のセルフケアによる清掃に適している補助清掃用具はどれか。

2つ選べ。

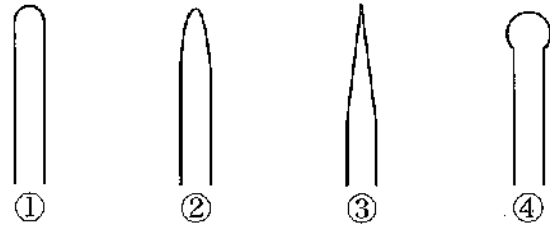
- a 歯間ブラシ
- b ラバーカップ
- c タフトブラシ
- d デンタルフロス

別冊
問題 A No. 11 写真

問82 舌苔について正しいのはどれか。2つ選べ。

- a 無菌顎者には認められない。
- b 微生物や剝離上皮細胞からなる。
- c 舌背中央部から舌尖に付着しやすい。
- d 舌清掃は口臭を低減させる効果がある。

問83 歯ブラシの毛先の形態の図を示す。



通常のテーパーカットはどれか。1つ選べ。

- a ①
- b ②
- c ③
- d ④

問84 喫煙に関するハイリスクアプローチはどれか。1つ選べ。

- a タバコ販売時の年齢確認
- b 飲食店における分煙設備の整備
- c 歯周病患者を対象とした禁煙指導
- d 地域住民を対象とした受動喫煙に関する講演会の開催

問85 78歳の男性。右片麻痺があるが、食事はスプーンやフォークを用いて自分で食べている。患者の家族から「一口量が多く、食事中にぼろぼろとこぼしてしまう。食事に時間がかかって疲れてしまうようで、最近食欲が減退し、食べる量も減ってきた」と相談を受けた。スクリーニングの結果、RSSTは4回、フードテストは4点であった。

助言として適切なのはどれか。2つ選べ。

- a 汁物にはとろみをつけましょう。
- b 小さめのスプーンを使いましょう。
- c 食事以外に栄養補助食品を用意しましょう。
- d 献立の内容は特に考慮する必要はありません。

問86 集団指導の方法で適切な組合せはどれか。2つ選べ。

- a 3歳児20人———スライド
- b 妊産婦20人———ビデオ
- c 小学生300人———黒板
- d 事業所の従業員300人——パンフレット

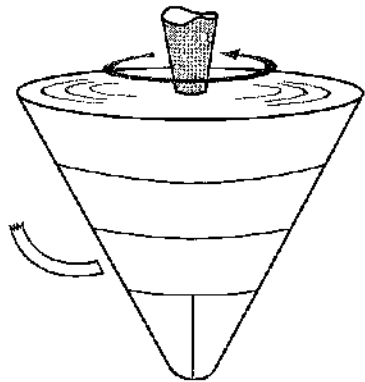
問87 3歳児歯科健康診査における幼児の口腔内写真（別冊 No. 12）を別に示す。

この幼児の保護者に対する指導で適切なのはどれか。2つ選べ。

- a すぐにフッ化物塗布を勧める。
- b まずは定期健診を受けるように指示する。
- c ブラッシングの習慣をつけるように指導する。
- d ただちに歯科医院を訪れ治療を受けるように勧める。

別冊
問題 A No. 12 写真

問88 食事バランスガイドの図の一部を示す。



コマの軸が表しているのはどれか。1つ選べ。

- a 主食
- b 運動
- c 水・お茶
- d 菓子・嗜好飲料

問89 児童虐待について正しいのはどれか。2つ選べ。

- a う蝕罹患状況やプラークの付着状況から虐待を発見することができる。
- b 虐待を発見しても歯科衛生士には守秘義務があるので通報はできない。
- c 子どもに対して保護者が無視や拒否的な態度をとり続けることは虐待にあたる。
- d ネグレクトとは保護者が子どもを殴る、蹴るなどの身体的暴行を加えることを指す。

問90 56歳の女性。他院で装着したブリッジ部分の歯肉の腫れを主訴に来院した。口腔内写真（別冊 No. 13）を別に示す。

口腔衛生指導の内容として適切なのはどれか。2つ選べ。

- a プラーク除去のために研磨性の高い歯磨剤の使用を勧める。
- b ポンティック基底面の清掃にはスポンジブラシの使用を勧める。
- c 支台歯とポンティックの間の清掃には歯間ブラシの使用を勧める。
- d デンタルフロスの挿入が困難な場合はフロススレッダーの使用方を指導する。

別冊
問題 A No. 13 写真

問91 3歳の男児。定期健診のため来院した。母親より「朝、昼、晩の食事とは別に、おやつを1日に2回食べさせている。また脱水にならないようスポーツ飲料を飲ませている」と話があった。

指導として適切なのはどれか。2つ選べ。

- a スポーツ飲料を水に変えさせる。
- b 1日の間食回数を増やすよう指導する。
- c 間食後には歯を磨く習慣をつけさせる。
- d 間食による摂取エネルギーは1日分の5%以内に収まるようにする。

問92 地域における歯科保健計画の立案の初期段階で重視すべき点はどれか。2つ選べ。

- a 媒体の種類
- b 物品の購入法
- c 対象集団の特性
- d 関連職種との連携

問93 SpO₂について正しいのはどれか。2つ選べ。

- a 基準値は一般的に96~99%とされる。
- b 耳たぶに機器を装着することで測定できる。
- c SpO₂の測定機器で体温を測定することもできる。
- d SpO₂とは経皮的静脈血酸素飽和度のことである。

問94 介護保険制度について正しいのはどれか。1つ選べ。

- a 財源は保険料と公費である。
- b 要介護認定は主治医が行う。
- c 第1号被保険者は70歳以上の者である。
- d 要介護認定の有効期間は原則1か月である。

問95 70歳の男性。脳梗塞を発症し、現在入院中である。後遺症で右片麻痺が生じているため、としての利き手交換の訓練をが実施することになった。

に入る語句の組合せで正しいのはどれか。1つ選べ。

- | | ① | ② |
|---|----------|-------|
| a | 治療的アプローチ | 理学療法士 |
| b | 治療的アプローチ | 作業療法士 |
| c | 代償的アプローチ | 理学療法士 |
| d | 代償的アプローチ | 作業療法士 |

問96 75歳の女性。5年前に転倒による骨折から寝たきり状態になった。日常生活自立度はランクCである。介護している家族より相談があり、全部床義歯の調子が悪いため歯科訪問診療を行うこととなった。器具の写真（別冊 No. 14）を別に示す。

訪問診療に際して準備する器材で正しいのはどれか。2つ選べ。

- a ①
- b ②
- c ③
- d ④

別冊
問題 A No. 14 写真

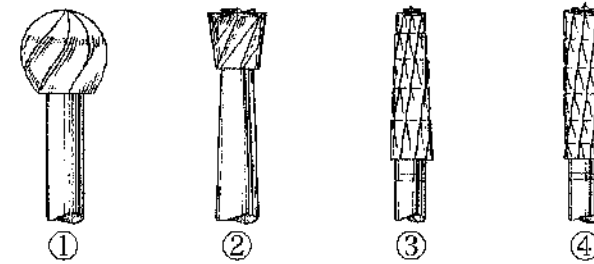
問97 合着・接着用セメントで酸化亜鉛を粉末の主成分とするのはどれか。2つ選べ。

- a リン酸亜鉛セメント
- b 接着性レジンセメント
- c グラスアイオノマーセメント
- d ポリカルポキシレートセメント

問98 弾性印象材はどれか。2つ選べ。

- a 寒天印象材
- b シリコンゴム印象材
- c モデリングコンパウンド
- d 酸化亜鉛ユージノール印象材

問99 バーの形態の図を示す。



軟化象牙質除去に使用するのはどれか。1つ選べ。

- a ①
- b ②
- c ③
- d ④

問100 グラスアイオノマーセメントでV級窩洞を修復する際に使用する隔壁材で正しいのはどれか。1つ選べ。

- a マトリックスバンド
- b サービカルマトリックス
- c プラスチックマトリックス
- d アイボリー型セパレーター

問101 仮想咬合平面と平行なのはどれか。2つ選べ。

- a 瞳孔線
- b SN平面
- c カンベル平面
- d フランクフルト平面

問102 19歳の女性。下顎左側第三大臼歯の埋伏歯の抜歯を行った。

術後、歯科衛生士が行う説明として適切なのはどれか。1つ選べ。

- a 今日一日は食事をしないでください。
- b 鎮痛薬は麻酔が切れてから飲んでください。
- c 2時間程度は強いうがいをしてください。
- d 消毒をするので1週間後に来院してください。

問103 笑気吸入鎮静法を行うときに準備するのはどれか。2つ選べ。

- a 酸素ボンベ
- b 炭酸ガスボンベ
- c 二酸化炭素ボンベ
- d 亜酸化窒素ボンベ

問104 マルチブラケット装置の撤去における注意事項はどれか。2つ選べ。

- a 歯冠を指で押さえながら撤去する。
- b ブラケットとボンディング材は同時に除去する。
- c 前歯部などの切縁部の破損に注意しながら行う。
- d ブラケットのウイングを把持し、ねじるように外す。

問105 器具の写真(別冊 No. 15)を別に示す。

使用目的との組合せで正しいのはどれか。2つ選べ。

- a ①—線屈曲
- b ②—帯環形成
- c ③—帯環賦形
- d ④—結紮・歯間離開

別冊
問題 A No. 15 写真

問106 口腔筋機能療法〈MFT〉について正しいのはどれか。2つ選べ。

- a 発音訓練を行うことがある。
- b 矯正治療との併用はできない。
- c 正しい舌尖の固定位置をスポットという。
- d 訓練は専門性が高いため来院時のみに実施する。

問107 65歳の男性。Parkinson〈パーキンソン〉病を発症しオーラルジスキネジアが認められる。

今後注意が必要なのはどれか。2つ選べ。

- a 舌痛症
- b 歯肉増殖
- c 顎関節脱臼
- d 摂食嚥下障害

問108 60歳の男性。下顎第一大臼歯を抜歯することになった。脳梗塞の既往があり、抗凝固薬を服用している。

適切な対応はどれか。2つ選べ。

- a 抜歯当日の入浴は控えるよう指示する。
- b 術後に止血がなされているか確認する。
- c 抗凝固薬の服用は中断するよう伝える。
- d 処置中に血圧が急に上昇した場合は頭部を低くさせる。

問109 放射線防護の三原則でないのはどれか。1つ選べ。

- a 温度
- b 距離
- c 遮蔽
- d 時間

問110 車椅子使用者への介助で正しいのはどれか。2つ選べ。

- a 動かす前は声かけをする。
- b 乗り降り時はフットレストを上げておく。
- c 移動時はできるだけ車椅子に浅く座らせる。
- d 立位が可能であってもユニットへの移乗は必ず全介助で行う。

写真 No. 1

(問 1)



写真 No. 2

(問 38)

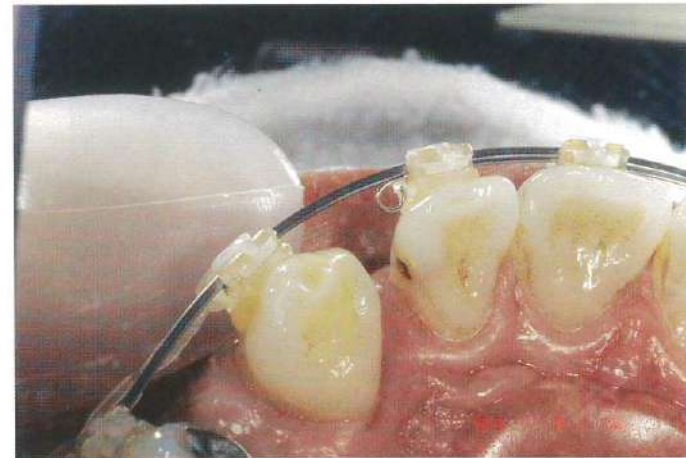


写真 No. 3 (問 41)

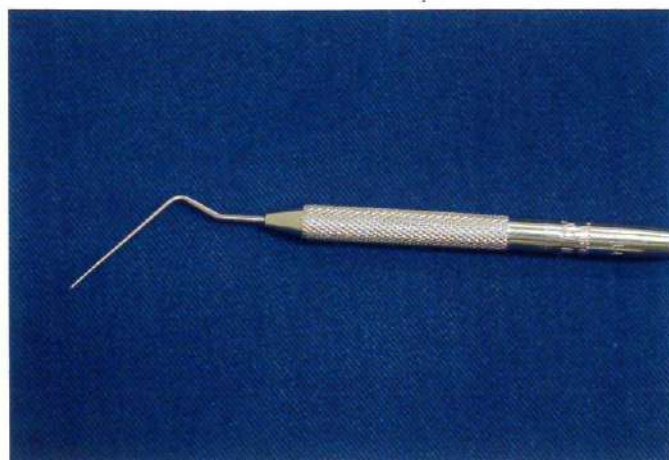


写真 No. 4 (問 48)

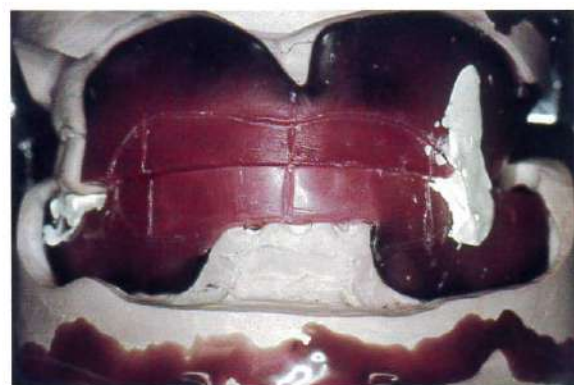


写真 No. 5 (問 49)



写真 No. 6

(問 52)



写真 No. 7 (問 53)

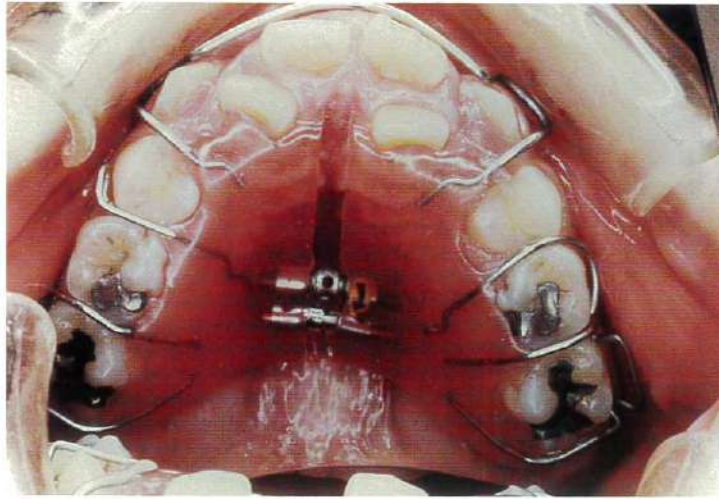


写真 No. 8 (問 54)



写真 No. 9 (問 56)

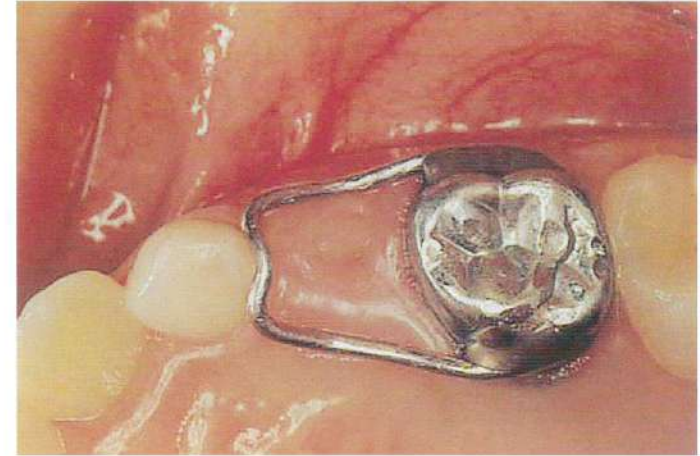


写真 No. 10 (問 70)



写真 No. 11 (問 81)



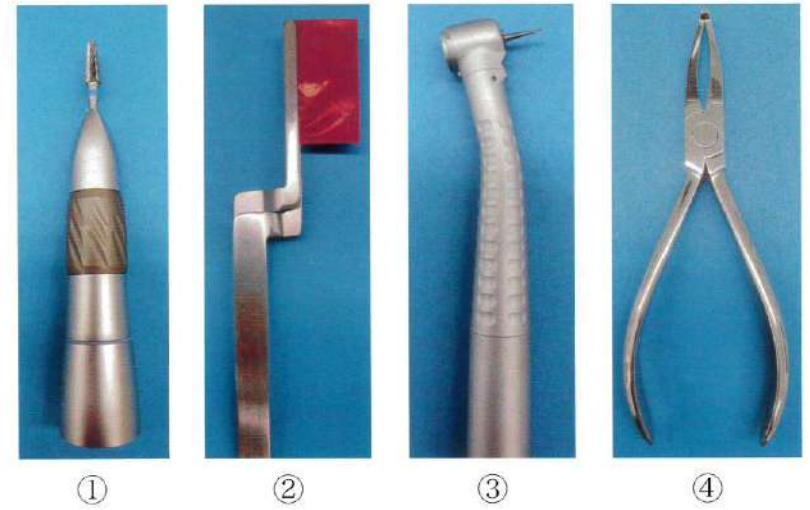
写真 No. 12 (問 87)



写真 No. 13 (問 90)



写真 No. 14 (問 96)





①



②



③



④