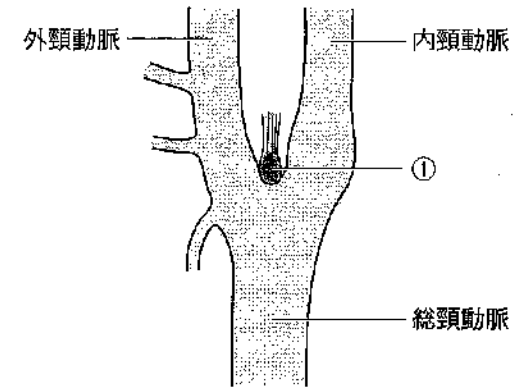


問1 総頸動脈の分岐部を図に示す。



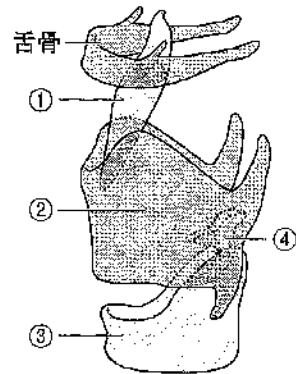
①に分布するのはどれか。1つ選べ。

- a 副神経
- b 三叉神経
- c 顔面神経
- d 舌咽神経

問2 側頭骨に存在するのはどれか。2つ選べ。

- a 下顎頭
- b 下顎窩
- c 関節結節
- d 関節突起

問3 喉頭軟骨を図に示す。



弾性軟骨でできているのはどれか。1つ選べ。

- a ①
- b ②
- c ③
- d ④

問4 下顎乳歯列の写真(別冊 No.1)を別に示す。

矢印で示すのはどれか。1つ選べ。

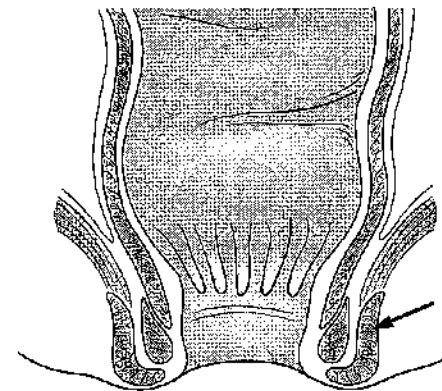
- a 臼歯結節
- b カラベリー結節
- c プロトスタイリッド
- d 遠心トリゴニッド隆線

別冊
問題 A No.1 写真

問5 消化液とそれに含まれる物質の組合せで正しいのはどれか。1つ選べ。

- a 唾液——マルターゼ
- b 胃液——内因子
- c 膵液——ビリルビン
- d 胆汁——リパーゼ

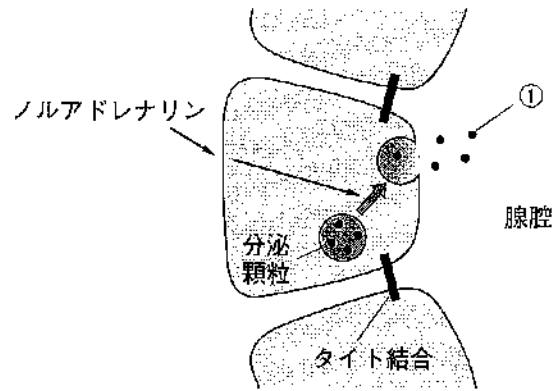
問6 肛門部の筋を模式図に示す。



矢印の筋を収縮させるのはどれか。1つ選べ。

- a 運動神経
- b 感覚神経
- c 交感神経
- d 副交感神経

問7 唾液腺腺房部における唾液成分の分泌機構を模式図に示す。



①はどれか。1つ選べ。

- a K^+
- b Na^+
- c HCO_3^-
- d アミラーゼ

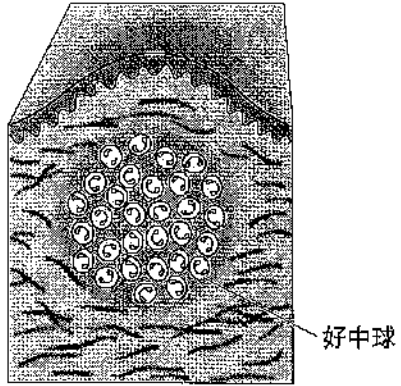
問8 口腔諸組織の組成（重量%）を表に示す。

	エナメル質	象牙質	セメント質	骨
無機質	95	69	65	70
有機質	1	20	23	22
水	4	11	12	8

破線部に共通する主成分はどれか。1つ選べ。

- a コラーゲン
- b エナメルリン
- c 象牙質リンタンパク質
- d ハイドロキシアパタイト

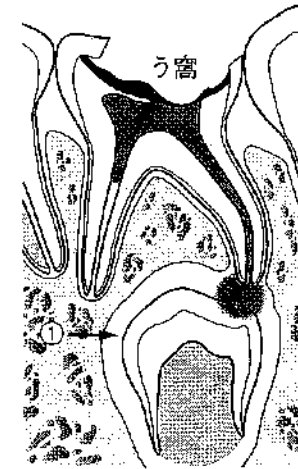
問9 滲出性炎の組織像の模式図を示す。



分類はどれか。1つ選べ。

- a 漿液性炎
- b 化膿性炎
- c カタル性炎
- d 線維索性炎

問10 歯と歯槽骨の断面図を示す。



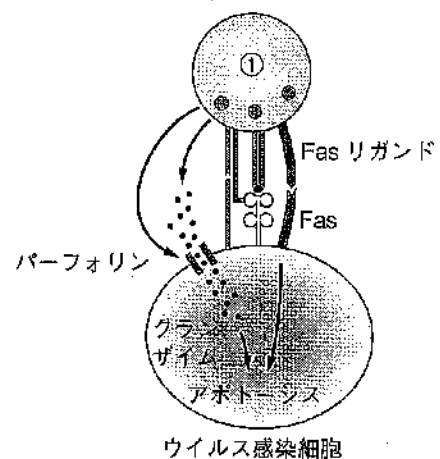
①の発育異常歯の名称はどれか。1つ選べ。

- a 歯内歯
- b 斑状歯
- c Turner〈ターナー〉歯
- d Hutchinson〈ハッチンソン〉歯

問11 う蝕円錐の形態に関連するのはどれか。2つ選べ。

- a 周波条
- b 象牙細管
- c セメント小腔
- d エナメル小柱

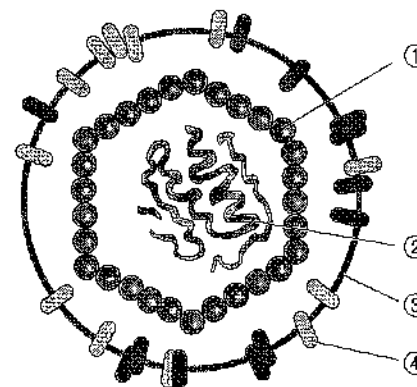
問12 ウイルス感染細胞を排除する機構を模式図に示す。



①はどれか。1つ選べ。

- a B細胞
- b 樹状細胞
- c マクロファージ
- d 細胞傷害性T細胞

問13 SARS コロナウイルス 2 (新型コロナウイルス) の構造を模式図に示す。



ヒト感染の第1段階である吸着に関与するのはどれか。1つ選べ。

- a ①
- b ②
- c ③
- d ④

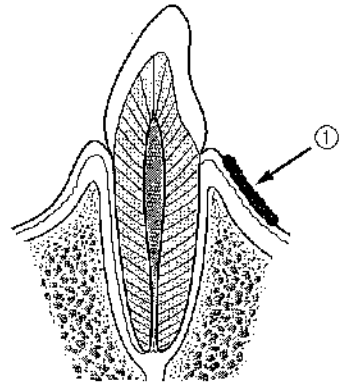
問14 薬物動態の過程で主に CYP が関与するのはどれか。1つ選べ。

- a 吸収
- b 分布
- c 代謝
- d 排泄

問15 ステロイド性抗炎症薬の投与により産生される、ホスホリパーゼ A₂ の活性を阻害する物質はどれか。1つ選べ。

- a アラキドン酸
- b リポコルチン
- c ロイコトリエン
- d シクロオキシゲナーゼ

問16 局所麻酔薬の適用部位を図に示す。



①への塗布に使用されるのはどれか。2つ選べ。

- a リドカイン塩酸塩
- b プロカイン塩酸塩
- c テトラカイン塩酸塩
- d メピバカイン塩酸塩

問17 口臭の原因となる揮発性硫黄化合物はどれか。1つ選べ。

- a システイン
- b メチオニン
- c 二酸化硫黄
- d ジメチルサルファイド

問18 ある中学1年生の学校歯科健康診断の結果の一部を表に示す。

受診者数	100人
健全歯数	2,400本
未処置歯数	40本
喪失歯数	5本
処置歯数	55本

DMF 歯率 (%) はどれか。1つ選べ。

- a 1.0
- b 1.7
- c 4.0
- d 4.2

問19 ある集団のう蝕検診の結果を表に示す。

被検者	A	B	C	D	E	F	G	H	I	J	K
DMF 歯数	0	0	2	1	1	0	3	0	2	2	3

DMF 歯数の中央値はどれか。1つ選べ。

- a 0
- b 1
- c 2
- d 3

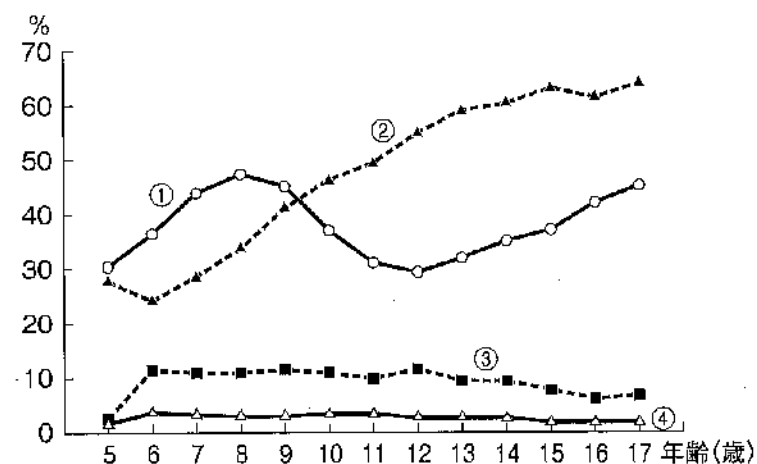
問20 ある集団 525 名（男性 291 名、女性 234 名）の歯磨き習慣について調査し、集計した結果を表に示す。

項目	歯磨き回数（人、(%)）	
	2回未満	2回以上
男性	85 (29.2)	206 (70.8)
女性	45 (19.2)	189 (80.8)

この集計方法はどれか。1つ選べ。

- a 単純集計
- b 相関分析
- c クロス集計
- d アフターコーディング

問21 令和2年度の学校保健統計調査による主な疾病・異常等の被患率の一部を図に示す。



①はどれか。1つ選べ。

- a ぜん息
- b むし歯（う歯）
- c 鼻・副鼻腔疾患
- d 裸眼視力 1.0 未満の者

問22 健康日本 21（第二次）の「歯・口腔の健康」の目標に設定されているのはどれか。2つ選べ。

- a 40歳で喪失歯のない者の増加
- b 20歳代でう蝕を有する者の減少
- c 3歳児歯科健康診査の受診率の増加
- d 60歳代における進行した歯周炎を有する者の減少

問23 大規模災害に備え歯科診療所で備えておくべきものとして優先度が高いのはどれか。1つ選べ。

- a アクションカード
- b トリアージタグ
- c デンタルチャート（死後記録用）
- d 歯科保健医療ニーズ調査・保健指導実施票

問24 ソーシャルキャピタルの要素に含まれるのはどれか。2つ選べ。

- a 規 範
- b 信 頼
- c 自 助
- d 報 酬

問25 特別管理廃棄物の処理工程の概略を以下に示す。

排出 → ① → 保管 → 収集 → 運搬 → 処分

①に入るのはどれか。1つ選べ。

- a 洗 浄
- b 消 毒
- c 分 別
- d 破 碎

問26 スクリーニング検査結果の4分割表を以下に示す。

		検査結果	
		陽性	陰性
疾病	あり	①	②
	なし	③	④

偽陽性はどれか。1つ選べ。

- a ①
- b ②
- c ③
- d ④

問27 蚊の媒介により感染するのはどれか。1つ選べ。

- a コレラ
- b 腸チフス
- c マラリア
- d インフルエンザ

問28 特定健康診査において基本的な項目として実施されるのはどれか。2つ選べ。

- a 検 尿
- b 血圧測定
- c 眼底検査
- d 心電図測定

問29 SDGsについて正しいのはどれか。2つ選べ。

- a 国連サミットで採択された。
- b 169のゴールから構成される。
- c 企業活動発展とSDGs達成は相反することである。
- d 「持続可能な開発のための2030アジェンダ」に記載されている。

問30 歯科衛生士名簿の訂正を申請しなければならないのはどれか。2つ選べ。

- a 氏名の変更
- b 性別の変更
- c 住所の変更
- d 本籍地都道府県の変更

問31 我が国の後期高齢者医療制度は、高齢者の医療の確保に関する法律に基づいて運用され、運営主体である保険者は市町村・特別区、被保険者は75歳以上の者である。また、医療給付の一部負担は所得によらず一律である。

下線部で正しいのはどれか。2つ選べ。

- a ①
- b ②
- c ③
- d ④

問32 口腔保健支援センターの設置について定めているのはどれか。1つ選べ。

- a 健康増進法
- b 地域保健法
- c 歯科衛生士法
- d 歯科口腔保健の推進に関する法律

問33 2020（令和2）年における就業場所別の歯科衛生士数と割合を表に示す。

就業場所	①	②	③	診療所	④	事業所	学校養成所	その他
就業歯科衛生士数(人)	671	2,060	7,029	129,758	1,258	301	1,006	607
構成割合(%)	0.5	1.4	4.9	90.9	0.9	0.2	0.7	0.4

市区町村はどれか。1つ選べ。

- a ①
- b ②
- c ③
- d ④

問34 注射針による針刺し事故の防止策で正しいのはどれか。1つ選べ。

- a 注射針はリキャップをして廃棄する。
- b 使用済みの注射針は専用容器に廃棄する。
- c 注射針の廃棄容器は満杯になるまで使用する。
- d 使用後の注射針は注射筒から手で外してから廃棄する。

問35 職種と業務の組合せで正しいのはどれか。2つ選べ。

- a 薬剤師———薬剤の処方
- b 看護師———療養上の世話
- c 言語聴覚士——嚥下訓練
- d 社会福祉士——介護の指導

問36 Japan Coma Scale で JCS 2 が示すのはどれか。1つ選べ。

- a 意識清明とは言えない状態
- b 体をゆさぶると開眼する状態
- c 現在の場所、日時などを思い出せない状態
- d 自分の名前、生年月日を思い出せない状態

問37 唾液分泌量検査の方法と基準値の組合せで正しいのはどれか。1つ選べ。

- a ガムテスト———15 mL/10分
- b パラフィンワックス法———5 mL/1分
- c Saxon 〈サクソン〉テスト——5 g/2分
- d 安静時唾液分泌量の測定——1.5 mL/15分

問38 56歳の女性。上顎右側犬歯にフロスが引っかかることを主訴として来院した。歯科医師による診断の結果、コンポジットレジン修復を行うことになった。初診時の口腔内写真（別冊 No. 2）を別に示す。

必要な器材はどれか。2つ選べ。

- a 光照射器
- b ウッドウェッジ
- c サービカルマトリックス
- d 前歯用ラバーダムクランプ

別冊
問題 A No. 2 写真

問39 修復用材料の組成を表に示す。

	成分
粉	<ul style="list-style-type: none"> ・フルオロアルミノシリケートガラス ・重合促進剤
液	<ul style="list-style-type: none"> ・ポリカルボン酸 ・HEMA ・重合開始剤 ・酒石酸 ・水

この材料と併用するのはどれか。2つ選べ。

- a バーニッシュ
- b ポリアクリル酸
- c ボンディングレジン
- d シランカップリング剤

問40 ある検査を行っている写真（別冊 No. 3）を別に示す。

この検査でわかるのはどれか。1つ選べ。

- a 歯根破折
- b 歯髄の生死
- c う蝕の進行度
- d 歯根膜の炎症の有無

別冊
問題 A No. 3 写真

問41 下顎右側第一大臼歯へ根管貼薬を行い、水硬性仮封材で仮封を行った。術中の写真（別冊 No. 4）を別に示す。

次に使用するのはどれか。1つ選べ。

- a 光照射器
- b 咬合紙ホルダー
- c コントラアングルハンドピース
- d ラバーダムクランプフォーセップス

別冊
問題 A No. 4 写真

問42 歯科医師から根管治療の準備を行うよう指示があった。ラバーダム防湿を行った後、手用切削器具の準備を行った。手用切削器具の写真（別冊 No. 5）を別に示す。

この状態で使用した場合に起こりうる事故はどれか。1つ選べ。

- a 皮下気腫
- b 誤嚥・誤飲
- c 根管内破折
- d 根管壁穿孔

別冊
問題 A No. 5 写真

問43 暫間固定の方法で正しいのはどれか。2つ選べ。

- a 固定性ブリッジの装着を含む。
- b A-スプリントは外側性固定法である。
- c エナメルボンディングレジンを使用する方法がある。
- d 可撤式の固定法にはオクルーザルスプリントを含む。

問44 56歳の女性。咬合時の違和感を主訴として来院した。歯周基本治療後に歯周外科治療を行うことになった。術中の口腔内写真（別冊 No. 6）を別に示す。

行われたのはどれか。1つ選べ。

- a トンネリング
- b ヘミセクション
- c ルートリセクション
- d ルートセパレーション

別冊

問題 A No. 6 写真

問45 80歳の男性。上下顎の全部床義歯を製作するために、仮想咬合平面の設定を行うことになった。

Camper（カンペル）平面を基準平面とする際に用いる基準点はどれか。2つ選べ。

- a 眼点
- b 切歯点
- c 耳珠上縁
- d 鼻翼下縁

問46 上顎全部床義歯において、金属床よりもレジン床が優れているのはどれか。1つ選べ。

- a 強度
- b 熱伝導性
- c 話しやすさ
- d 修理のしやすさ

問47 義歯装着後の患者指導として適切なのはどれか。1つ選べ。

- a 入れ歯は歯磨剤を使ってしっかり磨いてください。
- b 口の中に入れ歯を入れて噛むと簡単に装着できます。
- c 食事ができるようになれば、それ以降は来院の必要はありません。
- d 入れ歯が当たって痛くても、ご自分で削らないようにしてください。

問48 2種類の器具の写真（別冊 No. 7）を別に示す。

支台歯形成時に①の器具を用いて確認する項目はどれか。1つ選べ。

- a シェード
- b テーパー
- c クリアランス
- d 支台歯の平行性

別 冊
問題 A No. 7 写真

問49 口腔粘膜に水疱を形成するのはどれか。2つ選べ。

- a 手足口病
- b 扁平苔癬
- c 類天疱瘡
- d カンジダ症

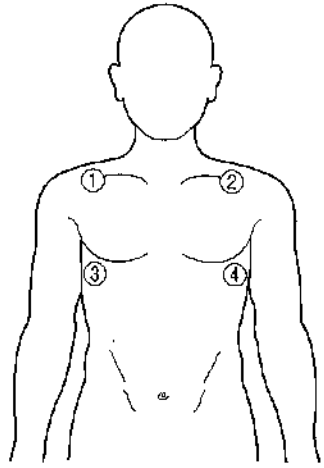
問50 23歳の男性。局所麻酔下にて上顎左側完全埋伏智歯を抜去した。抜歯窩の搔爬時に鋭匙が深くまで挿入されることを確認した。抜歯窩を生理食塩水で洗浄後、粘膜を縫合して創を完全閉鎖した。術前のエックス線画像（別冊 No. 8）を別に示す。

術後に予想されるのはどれか。2つ選べ。

- a 息が鼻に漏れる。
- b 頬部に知覚異常が出現する。
- c うがいや飲水時に鼻に水が漏れる。
- d 捻髪音を伴う頬部腫脹が出現する。

別 冊
問題 A No. 8 写真

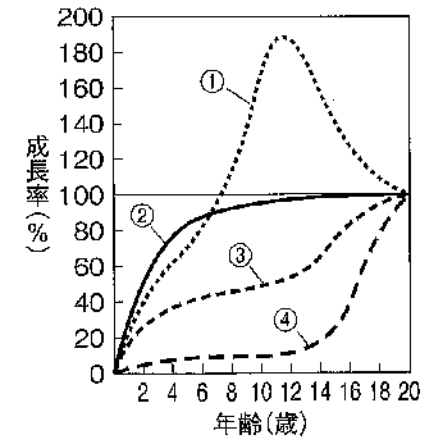
問51 不整脈があるという患者の心電図をモニターすることになった。患者の上半身を図に示す。



赤電極を貼付する位置はどれか。1つ選べ。

- a ①
- b ②
- c ③
- d ④

問52 Scammon (スキャモン) の臓器発育曲線を図に示す。



下顎骨が属するのはどれか。1つ選べ。

- a ①
- b ②
- c ③
- d ④

問53 顎外固定を用いる装置はどれか。2つ選べ。

- a ヘッドギア
- b 急速拡大装置
- c リップバンパー
- d 上顎前方牽引装置

問54 矯正用プライヤーの写真（別冊 No. 9）を別に示す。

プライヤーと用途の組合せで正しいのはどれか。2つ選べ。

- a ①——ワイヤーの着脱
- b ②——ワイヤーの屈曲
- c ③——ワイヤーの切断
- d ④——ワイヤーの結紮

別冊
問題 A No. 9 写真

問55 ある装置を装着した口腔内写真（別冊 No. 10）を別に示す。

この装置の特徴はどれか。1つ選べ。

- a 動的処置前に用いる。
- b 後戻り防止に用いる。
- c 固定式装置に分類される。
- d 歯を移動するために用いる。

別冊
問題 A No. 10 写真

問56 計算式に身長を含むのはどれか。2つ選べ。

- a 知能指数
- b 発達指数
- c Kaup 〈カウプ〉 指数
- d Rohrer 〈ローレル〉 指数

問57 11歳の男児。下顎左側第二乳白歯の動揺を主訴として来院した。診察の結果、晩期残存のため抜歯を行うことになった。器具の写真（別冊 No. 11）を別に示す。

使用するのどれか。1つ選べ。

- a ①
- b ②
- c ③
- d ④

別冊
問題 A No. 11 写真

問58 サルコペニアの診断で用いられるのはどれか。1つ選べ。

- a 舌 圧
- b 筋 量
- c 嚥下機能
- d 咀嚼機能

問59 栄養状態の指標となるのはどれか。2つ選べ。

- a 血糖値
- b C反応性タンパク
- c 血清アルブミン値
- d 総コレステロール値

問60 高齢者のポリファーマシーへの対応として適切なのはどれか。2つ選べ。

- a お薬手帳を確認する。
- b 嚥下機能の訓練を行う。
- c 口腔乾燥の有無を確認する。
- d 口腔内に薬が残らないよう指導する。

問61 摂食障害患者でみられるのはどれか。2つ選べ。

- a 酸蝕症
- b 唾液腺萎縮
- c 咀嚼機能低下
- d 象牙質知覚過敏

問62 口腔機能管理前に呼吸機能の状態を確認することにした。用いる検査器具の写真（別冊 No. 12）を別に示す。

この検査器具の使用で適切なのはどれか。1つ選べ。

- a 呼気時に測定する。
- b 上下口唇で挟み固定する。
- c 乳歯列用と永久歯列用がある。
- d 測定単位はグラム（g）で評価する。

別冊 問題 A No. 12 写真

問63 12歳の女兒。定期健診で来院した。歯科医師が確認したところ、全顎的にプラークの付着が認められ、下顎右側大白歯の小窩裂溝部には実質欠損は認めなかったが白斑が確認された。

この女兒に行いうる行為のうち、Leavell & Clarkの疾病の予防レベルで特異的予防にあたるのはどれか。2つ選べ。

- a 修復
- b 口腔清掃
- c 口腔衛生教育
- d フッ化物歯面塗布

問64 洗口で除去できる歯面の付着物・沈着物はどれか。1つ選べ。

- a ペリクル
- b プラーク
- c マテリアアルバ
- d 外来性色素沈着物

問65 口腔内写真（別冊 No. 13）を別に示す。

観察できるのはどれか。2つ選べ。

- a 歯肉退縮
- b フィステル
- c フェストウーン
- d ステイップリング

別 冊
問題 A No. 13 写真

問66 歯周病の活動性を評価するのに適しているのはどれか。1つ選べ。

- a BOP
- b ポケットデプス
- c 歯槽骨吸収の程度
- d クリニカルアタッチメントレベル

問67 下顎模型の写真（別冊 No. 14）を別に示す。

矢印の部位の歯肉縁下歯石除去に適しているグレーシータイプキュレットはどれか。1つ選べ。

- a #5
- b #6
- c #9
- d #10

別 冊
問題 A No. 14 写真

問68 48歳の女性。歯石除去を希望して来院した。歯科医師より超音波スクレーパーを使用しスクレーピングとイリゲーションを実施するよう指示された。

適切なのはどれか。2つ選べ。

- a 医療面接でナトリウム摂取制限の有無を確認する。
- b 使用後のハンドピースは、消毒液に浸漬後オートクレーブ滅菌する。
- c 感染予防対策として、術前にグルコン酸クロルヘキシジンで洗口する。
- d 歯周ポケットのイリゲーション時は、インサートチップの先端2mm程度を使用する。

問69 歯面研磨操作中の下顎模型の写真(別冊 No. 15)を別に示す。

器材の使用方法が適切なのはどれか。2つ選べ。

- a ①
- b ②
- c ③
- d ④

別冊
問題 A No. 15 写真

問70 歯周治療のメンテナンスに移行する要件はどれか。2つ選べ。

- a BOP が10%未満
- b O'Leary の PCR が30%以下
- c 歯周ポケットが3 mm 以下で推移
- d 歯の動揺が頬(唇)舌的に0.2 mm 以内

問71 低値でう蝕ハイリスクと判定するのはどれか。2つ選べ。

- a 唾液緩衝能
- b 唾液中の乳酸菌数
- c フッ化物応用の頻度
- d プラーク中の *S. mutans* の酸産生能

問72 2歳の女児。フッ化物歯面塗布を希望し、保護者と来院した。歯科医院に来たのは初めてである。歯科医師より歯ブラシゲル法でのフッ化物歯面塗布を指示された。

対応として適切なのはどれか。1つ選べ。

- a 保護者に塗布させる。
- b APF ゲル1 gを準備する。
- c ゲルの拭き取りは行わない。
- d 歯ブラシで繰り返し塗布する。

問73 幼稚園や小・中学校におけるフッ化物洗口で適切なのはどれか。2つ選べ。

- a 洗口後は30分間飲食を避ける。
- b 登校直後の洗口が効果的である。
- c 幼稚園で実施する毎日法のフッ化物イオン濃度は500 ppmである。
- d 小・中学校で実施する週1回法のフッ化物イオン濃度は900 ppmである。

問74 小学校5年生の児童を対象に、フッ化物配合歯磨剤の使用法を説明することになった。

正しいのはどれか。2つ選べ。

- a 起床時の使用が最も効果的である。
- b 歯磨き後1~2時間は飲食を避ける。
- c 歯磨き後のブクブクうがいは30秒間行う。
- d 歯ブラシにつける歯磨剤の量は1 cm程度にする。

問75 60歳の女性。SPTで来院した。最近、Sjögren〈シェーグレン〉症候群の診断を受けたという。歯周組織検査の結果の一部を表に示す。上顎右側第二小臼歯は両隣在歯を鉤歯とする部分床義歯を使用しており、残存歯にう蝕やその他の病変は認められない。歯科医師より上顎右側臼歯部のPTCとう蝕予防処置および歯科保健指導を指示された。

頬側	CAL(mm)	4	4	4	4	4	4	2	2	3
	PPD(mm)	3	2	2	3	3	3	2	2	3
歯種		17			16			14		
口蓋側	PPD(mm)	3	3	3	3	2	3	3	2	3
	CAL(mm)	4	4	5	4	4	5	3	2	3

歯科衛生士の対応として適切なのはどれか。2つ選べ。

- a フッ化ジアンミン銀の塗布
- b フッ化物バーニッシュの塗布
- c フッ化物ジェルと歯間ブラシの併用の提案
- d 500 ppmF のフッ化物配合歯磨剤の使用提案

問76 小窩裂溝填塞の適応はどれか。2つ選べ。

- a 癒合歯の裂溝
- b 上顎小臼歯の破折面
- c 上顎側切歯口蓋側の盲孔
- d 隣接面にう蝕がある第一大臼歯の小窩裂溝

問77 小窩裂溝填塞に使用する器具の写真(別冊 No. 16)を別に示す。

術式に沿って使用する器具の順序として適切なのはどれか。1つ選べ。

- a ①→③→②→④
- b ②→①→④→③
- c ③→②→①→④
- d ③→①→②→④

別冊
問題 A No. 16 写真

問78 歯科衛生士業務記録への記載について適切なのはどれか。2つ選べ。

- a SOAP形式で記載する。
- b 処置後の歯科衛生士の感想も記載する。
- c 実施したすべてのプロセスを記載する。
- d 担当した歯科衛生士だけがわかるように記載する。

問79 行動変容理論の健康信念モデルはどれか。1つ選べ。

- a 「他者の行動を観察することによって学習することができる」と提唱している理論
- b 健康行動の促進要因として「脅威の認識」と「メリットとデメリットのバランス」を挙げている理論
- c 人が行動を変える場合に5つのステージを通るという考えに、健康教育プログラムを組み合わせた理論
- d ヘルスプロモーション活動を展開していくための健康や生活の質の問題を体系的に評価し、問題解決へとつなげる理論

問80 ある事業所の社員 50 名に対し、歯周病予防に関する 30 分の健康教育を行うことになった。

健康教育の内容で適切なのはどれか。2つ選べ。

- a 歯周治療を行動目標に設定する。
- b 事前に対象集団の喫煙率を把握する。
- c リスクが高い人への指導を中心に行う。
- d 歯周病と全身疾患の関連性を説明する。

問81 家庭用品品質表示法に規定されている歯ブラシの表示項目はどれか。

2つ選べ。

- a 毛の硬さ
- b 耐熱温度
- c 毛先の形状
- d 刷毛の角度

問82 68歳の女性。知覚過敏を主訴として来院した。患者の口腔清掃習慣を以下に、口腔内写真（別冊 No. 17）を別に示す。歯科医師による知覚過敏処置後、歯科衛生士が口腔清掃指導を行うよう指示された。

【患者の口腔清掃習慣】

- ・ブラッシング回数：1日3回（毎食後）
- ・歯ブラシの毛の硬さ：かため
- ・歯ブラシの動かし方：横磨き
- ・歯ブラシの交換頻度：月に2回

指導が必要な項目はどれか。2つ選べ。

- a 歯磨きの回数
- b ブラッシング圧
- c 歯ブラシの毛の硬さ
- d 歯ブラシの交換時期

別冊
問題 A No. 17 写真

問83 35歳の男性。口臭を主訴として来院した。特に起床後の口臭が気になるとのことで、口臭予防効果のある洗口液の使い方を指導することになった。

指導で適切なのはどれか。2つ選べ。

- a 洗口後は水ですすがないほうが効果的です。
- b 洗口液による洗口は歯磨きの代わりにもなります。
- c 洗口液はブラッシングをする前に使用してください。
- d 洗口液は1回あたり10 mL程度を使用してください。

問84 85歳の女性。家族より依頼があり、歯科訪問診療による口腔衛生管理を行うことになった。患者には脳梗塞の後遺症による右片麻痺があり、現在はベッド上での生活が主体であるが、座位を保つことができるといふ。家族との医療面接から得られた患者の状態を以下に示す。

口腔清掃：毎食後に自分から進んで行い、前歯部のみ自分で磨くことができる。臼歯部の清掃は家族の補助が必要。
義 歯：自分で外し清掃するが、装着はできない。
う が い：食事後や口腔清掃後にブクブクうがいができる。

この女性の改訂BDR指標の項目と評価の組合せで正しいのはどれか。2つ選べ。

- a うがい——a
- b 自発性——b
- c 歯磨き——a2
- d 義歯着脱——b

問85 喫煙者にみられる歯周組織の特徴はどれか。2つ選べ。

- a 歯肉の著明な発赤
- b 歯肉の線維性肥厚
- c 歯肉のメラニン色素沈着
- d プロローピング時の易出血性

問86 非感染性疾患〈NCDs〉はどれか。2つ選べ。

- a 糖尿病
- b COPD
- c COVID-19
- d 誤嚥性肺炎

問87 8歳の女兒。歯科治療のため保護者とともに来院した。待合室にいる女兒は極端に痩せていて、髪や服も汚れていることから虐待の可能性を疑った。

特に注意して観察すべき所見はどれか。2つ選べ。

- a う蝕の本数
- b 舌小帯の肥厚
- c 永久歯の萌出遅延
- d 身体接触到に怯える様子

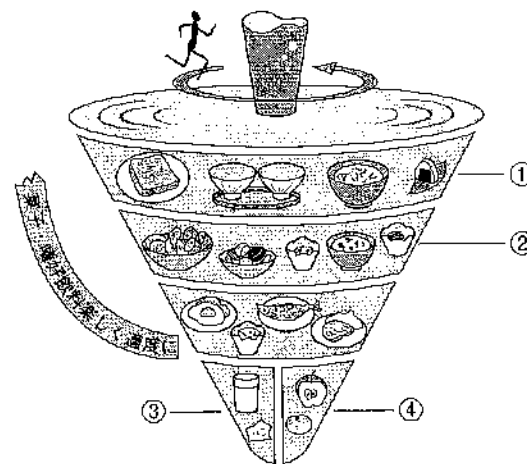
問88 食物繊維で正しいのはどれか。1つ選べ。

- a 血糖値の上昇を促進する。
- b セルロースは水溶性である。
- c ヒトの消化酵素で分解される。
- d 食事摂取基準では目標量が設定されている。

問89 ビタミン、ミネラルとその欠乏症の組合せで正しいのはどれか。2つ選べ。

- a 亜鉛———味覚障害
- b ヨウ素———克山病
- c ビタミンB₂———ペラグラ
- d ビタミンB₁₂———巨赤芽球性貧血

問90 食事バランスガイドを図に示す。



妊娠前に比べ、妊娠中期で増加させることが望ましいのはどれか。2つ選べ。

- a ①
- b ②
- c ③
- d ④

問91 幼稚園における5歳児クラスで、歯科衛生士が講話を行うことになった。5歳児のう蝕罹患状況に関するデータを用いて、う蝕予防の重要性を伝えることを検討している。

参考となる資料はどれか。2つ選べ。

- a 患者調査
- b 歯科疾患実態調査
- c 学校保健統計調査
- d 国民健康・栄養調査

問92 A市より、コロナ禍において高齢者が口腔に関して注意すべきことを講義してほしいとの依頼があり、歯科衛生士が講師を担当することになった。事前に検討した講義の内容を表に示す。

①	期 間	令和4年度に3回開催する
②	内 容	講義を中心に、一部演習を行う
③	目 標	コロナ禍におけるオーラルフレイルの予防法について理解する
④	参加者の持ち物	歯ブラシと手鏡

最初に設定したのはどれか。1つ選べ。

- a ①
- b ②
- c ③
- d ④

問93 写真（別冊 No. 18）を別に示す。顎模型はいずれも健康な歯肉のものとする。

歯科診療の補助はどれか。1つ選べ。

- a ①
- b ②
- c ③
- d ④

別 冊
問題 A No. 18 写真

問94 結核菌と HIV に有効で、手指消毒に使用できる消毒薬はどれか。2つ選べ。

- a グルタラール
- b ポビドンヨード
- c 消毒用エタノール
- d ベンゼトニウム塩化物

問95 歯冠修復用セラミックスの特徴はどれか。2つ選べ。

- a 衝撃に強い
- b 融点が高い
- c 化学的安定性が高い
- d 生物学的安全性が低い

問96 ラテックス製グローブの使用により硬化不良を起こす可能性のある印象材はどれか。1つ選べ。

- a 寒天印象材
- b アルジネート印象材
- c シリコンゴム印象材
- d 酸化亜鉛ユージノール印象材

問97 55歳の男性。上顎前歯部のブラッシング時の違和感を主訴として来院した。検査の結果、コンポジットレジン修復を行うことになった。初診時の口腔内写真（別冊 No. 19A）と器材の写真（別冊 No. 19B）を別に示す。

窩洞形成前の操作に使用するのはどれか。2つ選べ。

- a ①
- b ②
- c ③
- d ④

別 冊
問題 A No. 19A、B 写真

問98 45歳の男性。上顎左側第一大臼歯の頬側近心根に根尖病変があり、歯根切断を行うことになった。準備した器具の写真（別冊 No. 20）を別に示す。

使用する順番で正しいのはどれか。1つ選べ。

- a ① → ④ → ③ → ②
- b ② → ① → ④ → ③
- c ③ → ① → ④ → ②
- d ④ → ③ → ① → ②

別 冊
問題 A No. 20 写真

問99 歯周外科治療に用いる器具の写真（別冊 No. 21）を別に示す。

使用するのはどれか。2つ選べ。

- a 新付着術
- b 歯肉切除術
- c フラップ手術
- d 歯周ポケット搔把術

別 冊
問題 A No. 21 写真

問100 46歳の女性。上顎右側第一大臼歯の全部金属冠が脱離したため来院した。診断の結果支台歯に問題はなかったため、脱離した全部金属冠を再装着することになり、歯科医師より準備を指示された。器材の写真（別冊 No. 22）を別に示す。

セメント合着後に使用するのほどれか。1つ選べ。

- a ①
- b ②
- c ③
- d ④

別冊
問題 A No. 22 写真

問101 40歳の女性。下唇粘膜の異常を主訴として来院した。3か月前に粘膜の隆起に気づき、現在まで消失と再発を繰り返していたが痛みはないという。口腔内写真（別冊 No. 23）を別に示す。

この粘膜隆起を切除する際に用意するのほどれか。2つ選べ。

- a メス
- b 持針器
- c マレット
- d 破骨鉗子

別冊
問題 A No. 23 写真

問102 吸入鎮静法、静脈内鎮静法ともに禁忌なのはどれか。1つ選べ。

- a 中耳炎の患者
- b 腸閉塞の患者
- c 妊娠初期の患者
- d 嘔吐反射の強い患者

問103 15歳の女子。矯正治療中で、アーチワイヤーの調整のため来院した。調整したアーチワイヤーをブラケットに装着し、遠心端の余剰部分を処理することになった。器具の写真(写真 No. 24)を別に示す。

使用するのどれか。1つ選べ。

- a ①
- b ②
- c ③
- d ④

別冊
問題 A No. 24 写真

問104 38歳の女性。舌の痛みと嚥下困難を訴えて来院した。舌は平滑であり、手指の爪に凹面が認められた。患者が持参した血液検査結果では、血清鉄が基準値より大きく低下していた。

最も疑われる疾患はどれか。1つ選べ。

- a 紅斑性カンジダ症
- b シェーグレン〈Sjögren〉症候群
- c ポイツ・ジェガース〈Peutz-Jeghers〉症候群
- d プランマー・ビンソン〈Plummer-Vinson〉症候群

問105 12歳の男子。う蝕治療のため保護者とともに来院した。知的能力障害があり、協力が得られず拒否行動があるため、身体抑制を行うことになった。使用する器具の写真（別冊 No. 25）を別に示す。

器具を使用した歯科治療時の対応で正しいのはどれか。2つ選べ。

- a できるだけ短時間で治療を終える。
- b 治療中はバイタルサインを確認する。
- c できるだけ頭頸部は強固に固定する。
- d 治療中は保護者には退室してもらう。

別冊
問題 A No. 25 写真

問106 口内法エックス線撮影方法の特徴を表に示す。

中心線の水平的角度	正放線投影
中心線の通る位置	歯頸部
利点	画像の歪みが小さい

この撮影方法はどれか。1つ選べ。

- a 咬翼法
- b 咬合法
- c 平行法
- d 二等分法

問107 32歳の女性。局所麻酔下で上顎右側第三大臼歯を抜去することになった。甲状腺疾患により投薬治療を受けているため、抜歯前にバイタルサインを測定した。測定結果を表に示す。

①	脈拍	120回/分
②	呼吸数	30回/分
③	体温	36.8°C
④	血圧	120/80 mmHg

基準値の範囲内にあるのはどれか。2つ選べ。

- a ①
- b ②
- c ③
- d ④

問108 嚥下内視鏡検査の画像（別冊 No. 26）を別に示す。

矢印で示す部位はどれか。1つ選べ。

- a 声帯
- b 喉頭蓋
- c 喉頭蓋谷
- d 食道入口部

別冊
問題 A No. 26 写真

問109 83歳の女性。5年前にアルツハイマー〈Alzheimer〉型認知症を発症し、現在特別養護老人ホームに入所している。歯科訪問診療の際に歯科衛生士がミールラウンドに参加したところ、スプーンの使い方がわからず、逆さに使おうとするなどの様子が観察された。

原因となっている中核症状はどれか。1つ選べ。

- a 失行
- b 記憶障害
- c 見当識障害
- d 実行機能障害

問110 小児の口腔機能発達不全症とは、「食べる機能」、「話す機能」、「その他の機能」が十分に発達していないか、正常に機能獲得ができておらず、明らかな摂食機能障害の原因疾患があり、口腔機能の定型発達において個人因子あるいは環境因子に専門的関与が必要な状態のことである。口腔機能不全症の症状の一例として、よく嚙まないで丸呑みする、食べ物をいつまでも飲み込まない、鼻で呼吸することが多いなどがあげられる。

下線部分で正しいのはどれか。2つ選べ。

- a ①
- b ②
- c ③
- d ④

写真 No. 1 (問 4)

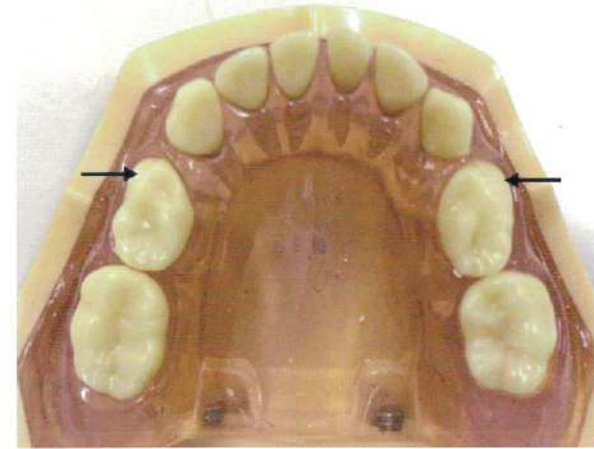


写真 No. 2 (問 38)



写真 No. 3 (問 40)



写真 No. 4 (問 41)



写真 No. 5 (問 42)

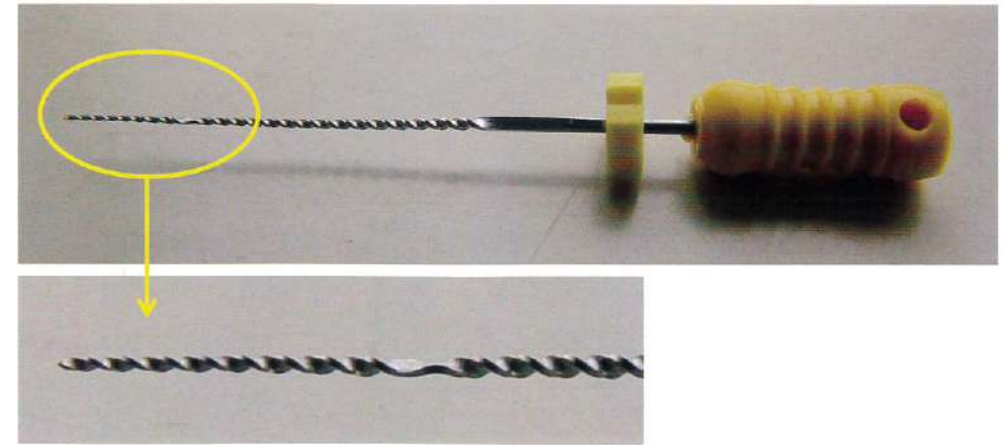


写真 No. 6 (問 44)

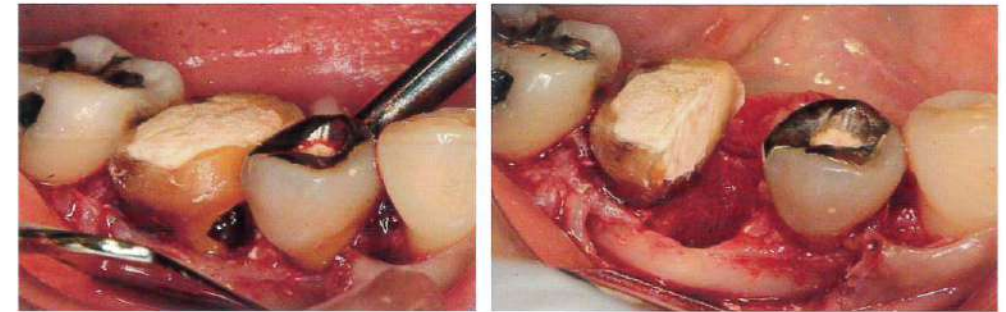
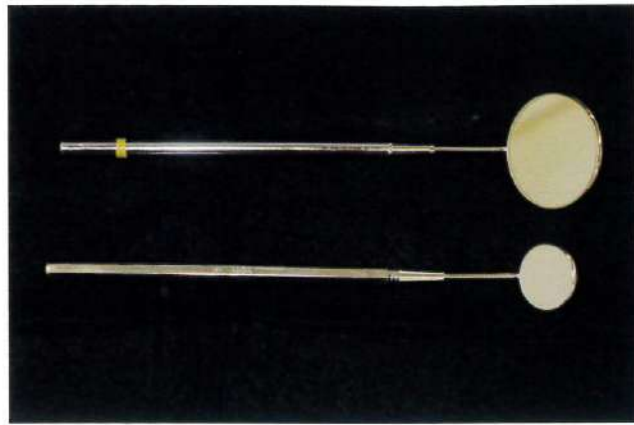


写真 No. 7

(問 48)



← ①

← 通常のデンタルミラー

写真 No. 8

(問 50)

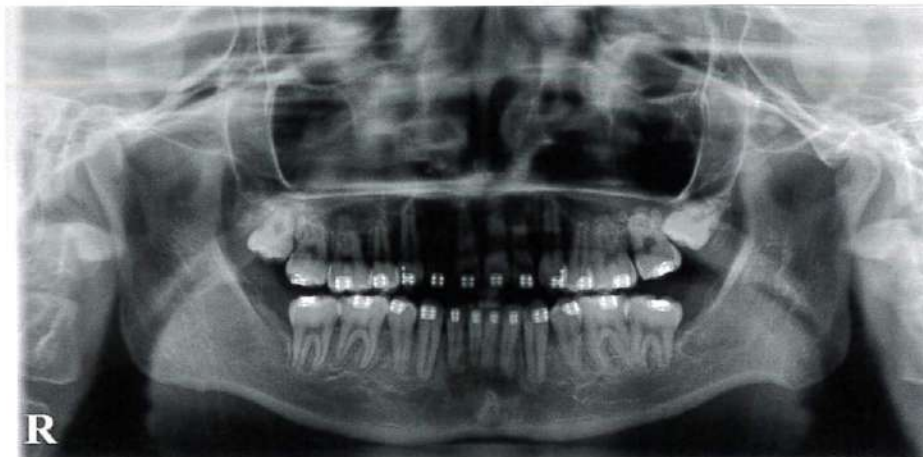
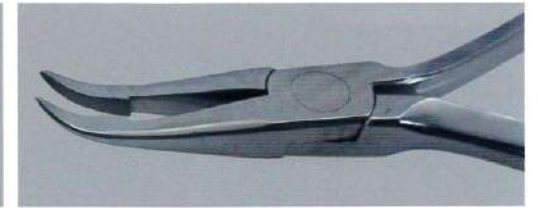
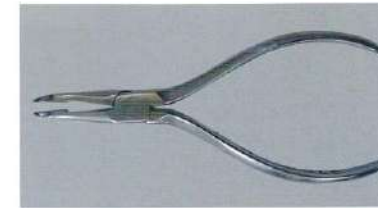


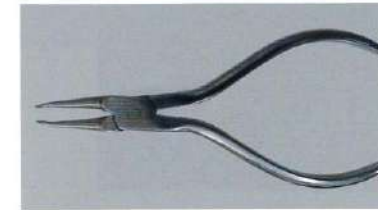
写真 No. 9

(問 54)

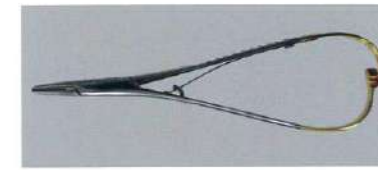
①



②



③



④



写真 No. 10 (問 55)

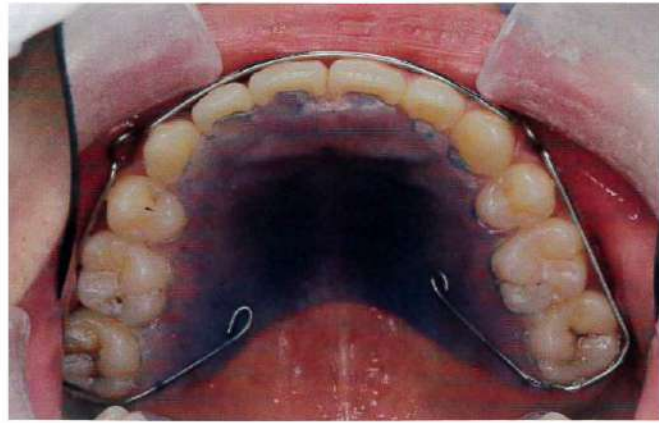


写真 No. 11 (問 57)

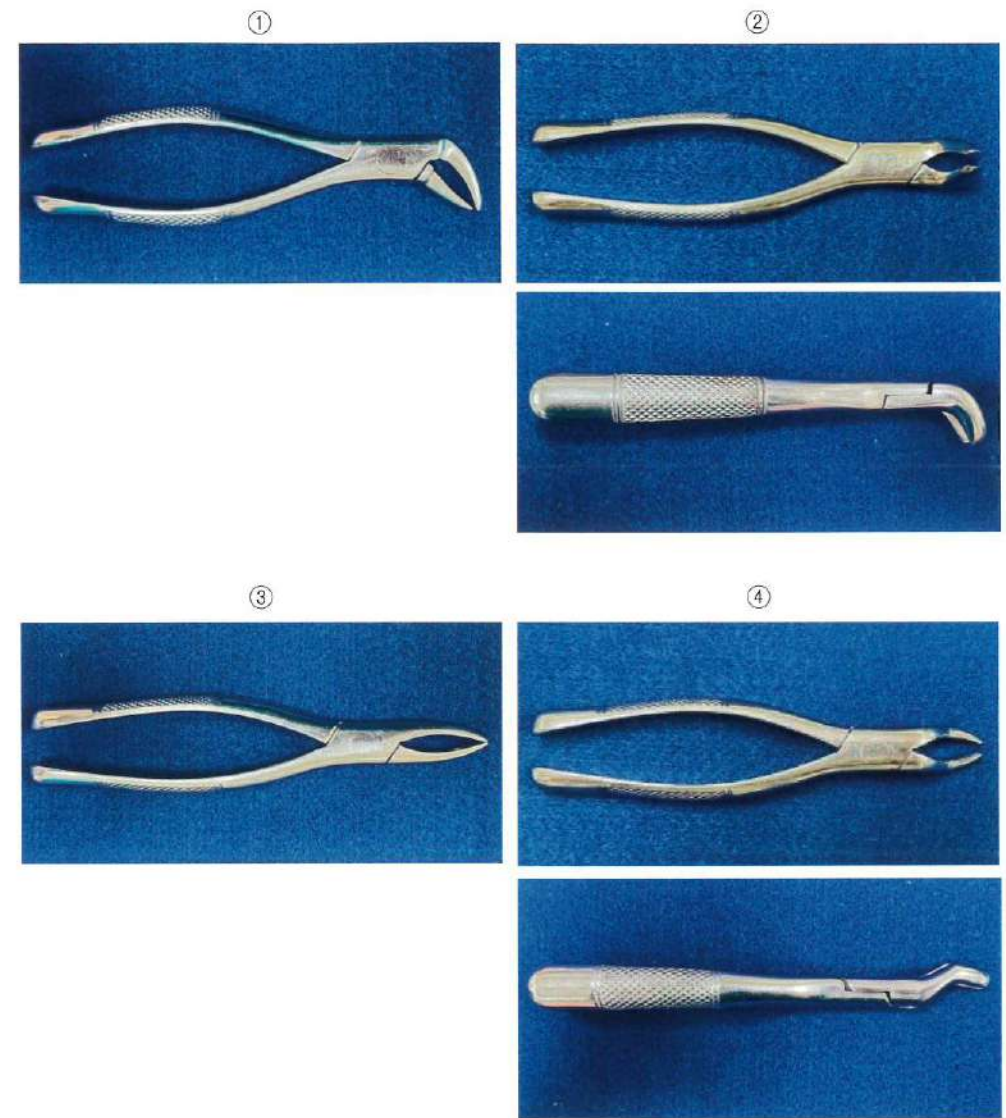


写真 No. 12 (問 62)

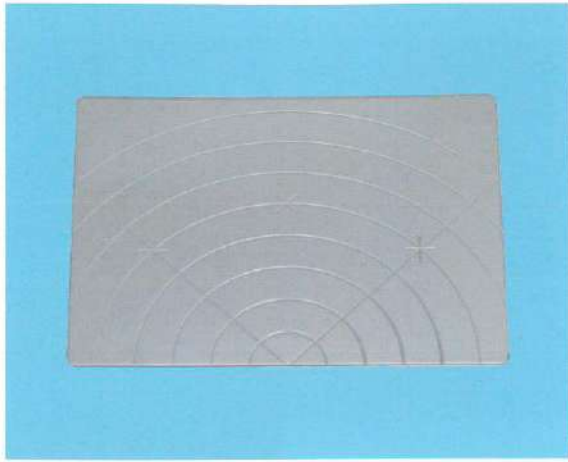


写真 No. 13 (問 65)



写真 No. 14 (問 67)

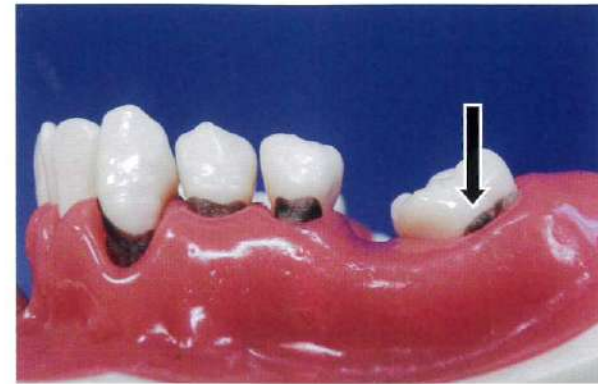
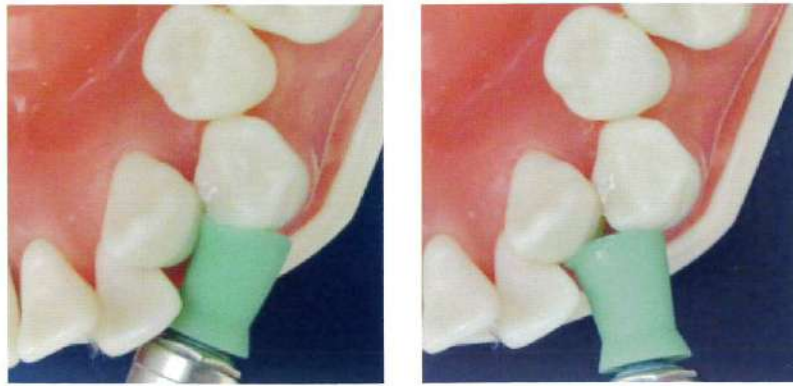


写真 No. 15

(問 69)



①

②



③

④

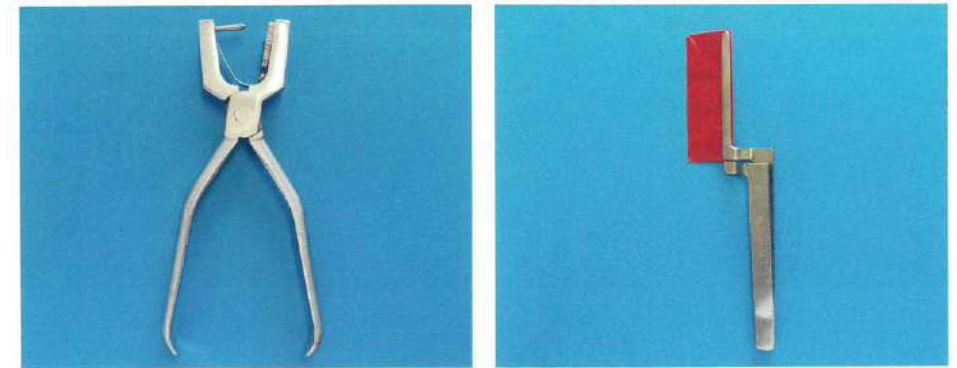
写真 No. 16

(問 77)



①

②



③

④

写真 No. 17 (問 82)



写真 No. 18 (問 93)



①



②



③



④

写真 No. 19

(問 97)



①



②

B



③



④

写真 No. 20

(問 98)



①



②



③



④

写真 No. 21

(問 99)

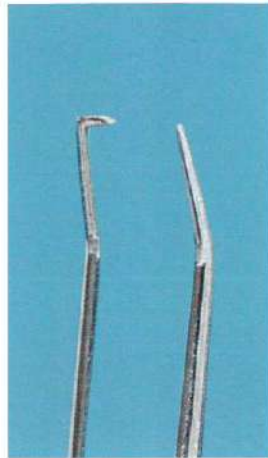
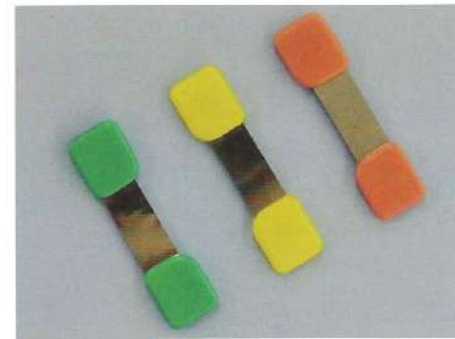
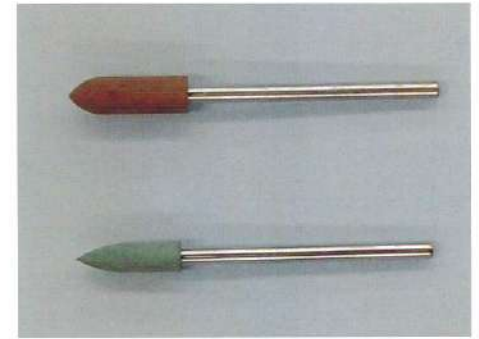


写真 No. 22

(問 100)



①



②



③



④

写真 No. 23 (問 101)



写真 No. 24 (問 103)



写真 No. 25 (問 105)



写真 No. 26(問 108)

