

2022年度 第2回 歯科衛生士模擬試験問題 A

注 意 事 項

- 指示があるまで開けないで下さい。
- 解答用紙A（マークシート）への記入は、必ずHBの鉛筆をご使用下さい。なお、記入した印を訂正する場合は、消しゴムで鉛筆のあとが残らないように完全に消して下さい。
- 指示に従って、まず解答用紙Aに氏名、学校名、学校コードと受験番号を記入して下さい。さらに、学校コードおよび受験番号をマーク欄にマークして下さい。
- 解答方法は次のとおりです。
 - ① 問題は四肢択一か四肢択二です。a b c dの答えのうち、設問に適した答えを（例1）では1つ、（例2）では2つ選び答案用紙にマークして下さい。

（例1）問1 哺乳類はどれか。1つ選べ。 （例2）問2 哺乳類はどれか。2つ選べ。

- a イヌ
b タカ
c ワニ
d エビ

- a イヌ
b タカ
c ネコ
d エビ

（例1）問1の正答はaであるので、

問番号	解 答 欄
1	<input checked="" type="radio"/> a <input type="radio"/> b <input type="radio"/> c <input type="radio"/> d

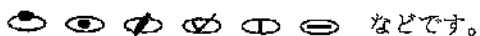
のようにaを鉛筆で黒く塗りつぶして下さい。

（例2）問2の正答はaとcであるので、

2	<input checked="" type="radio"/> a <input type="radio"/> b <input checked="" type="radio"/> c <input type="radio"/> d
---	---

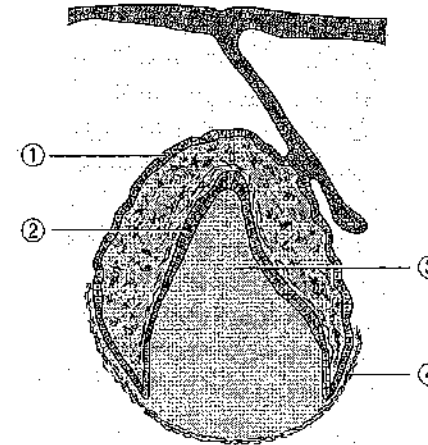
のようにaとcを鉛筆で黒く塗りつぶして下さい。

マークの仕方の悪い例は



- ② （例1）の設問に対し2つ以上解答した場合は誤りとしします。
（例2）の設問に対し1つまたは3つ以上解答した場合は誤りとしします。
- ③ この問題Aは問1～問110までで、解答時間は正味2時間30分としします。
- 解答用紙は絶対に折り曲げたり、メモなどで汚したりしないよう特に注意して下さい。
- 配点は各問1点とし、計110点満点としします。

問1 鐘状期前期歯胚を図に示す。



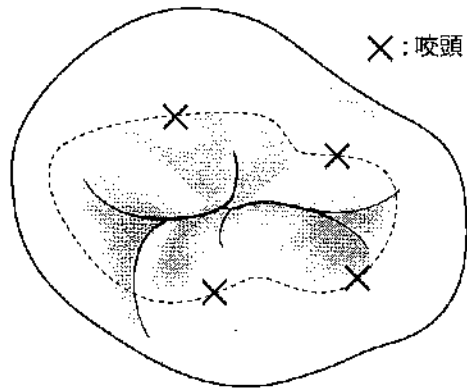
象牙質をつくるのはどれか。1つ選べ。

- a ①
- b ②
- c ③
- d ④

問2 感覚と受容器の組合せで正しいのはどれか。1つ選べ。

- a 味覚——ラセン器 (Corti (コルチ) 器)
- b 聴覚——Vater-Pacini (ファーター・パチニ) 小体
- c 平衡覚——Meissner (マイスネル) 小体
- d 歯髄の痛覚——自由神経終末

問3 乳白歯咬合面の模式図を示す。



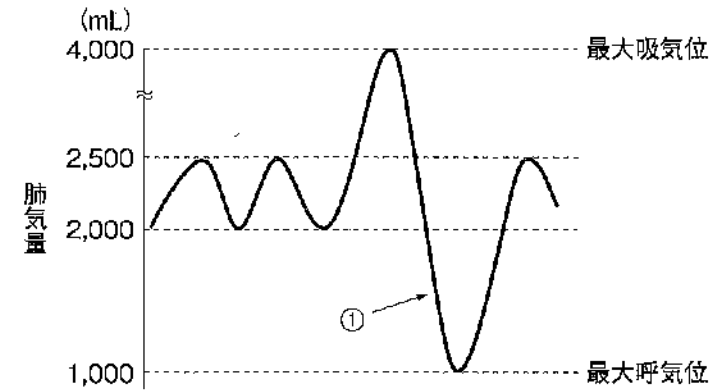
図の歯種の後続永久歯はどれか。1つ選べ。

- a 上顎第一小白歯
- b 上顎第二小白歯
- c 下顎第一小白歯
- d 下顎第二小白歯

問4 Sharpey (シャープピー) 線維が含まれるのはどれか。2つ選べ。

- a 歯肉
- b 歯槽骨
- c 象牙質
- d セメント質

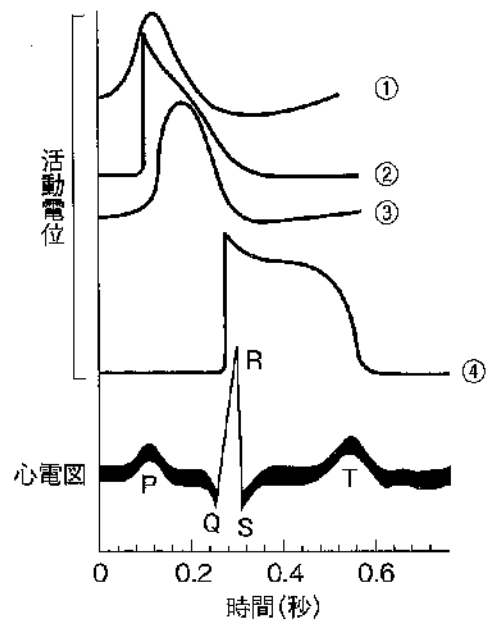
問5 肺気量曲線を図に示す。



①のときに収縮するのはどれか。1つ選べ。

- a 横隔膜
- b 外肋間筋
- c 内肋間筋
- d 前斜角筋

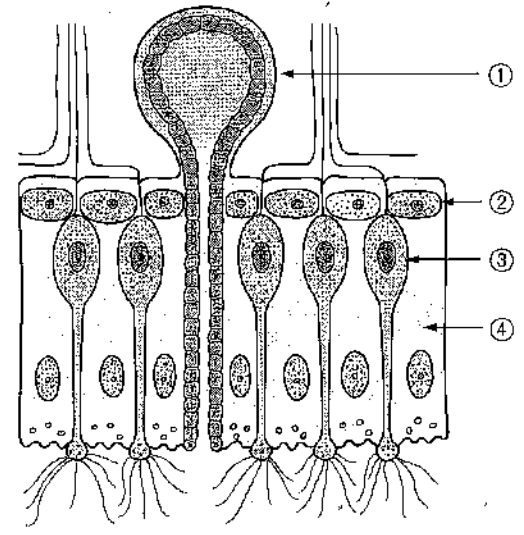
問6 心臓の4つの部位における活動電位と心電図の波形を示す。



④の活動電位を発生するのはどれか。1つ選べ。

- a 心房筋
- b 心室筋
- c 洞房結節
- d 房室結節

問7 嗅上皮の模式図を示す。



臭いを受容するのはどれか。1つ選べ。

- a ①
- b ②
- c ③
- d ④

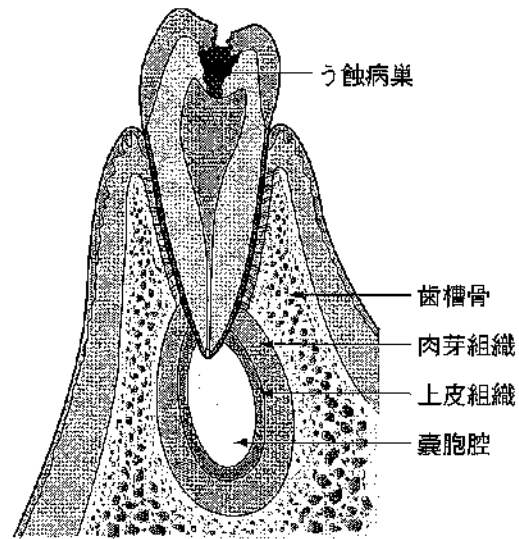
問8 グルコースについて正しいのはどれか。2つ選べ。

- a 還元糖である。
- b スクロースより甘い。
- c 転化糖には含まれない。
- d パラチノースの構成単糖である。

問9 水疱形成がみられるのはどれか。2つ選べ。

- a 再発性アフタ
- b 尋常性天疱瘡
- c 口腔カンジダ症
- d ヘルペス性口唇炎

問10 根尖性歯周炎の病理組織像の模式図を示す。



歯髄にみられるのはどれか。1つ選べ。

- a 歯髄充血
- b 歯髄壊疽
- c 急性漿液性歯髄炎
- d 慢性増殖性歯髄炎

問11 顆粒細胞の増生がみられるのはどれか。1つ選べ。

- a 先天性エプーリス
- b 血管腫性エプーリス
- c 巨細胞性エプーリス
- d 肉芽腫性エプーリス

問12 5歳の男児。強い嚙下痛と手掌・足底の痛みを訴え近医を受診した。

患児足底の写真(別冊 No.1)を別に示す。

原因として考えられるウイルスはどれか。1つ選べ。

- a 風疹ウイルス
- b 麻疹ウイルス
- c コクサッキーウイルス
- d 水痘・帯状疱疹ウイルス

別冊
問題A No.1写真

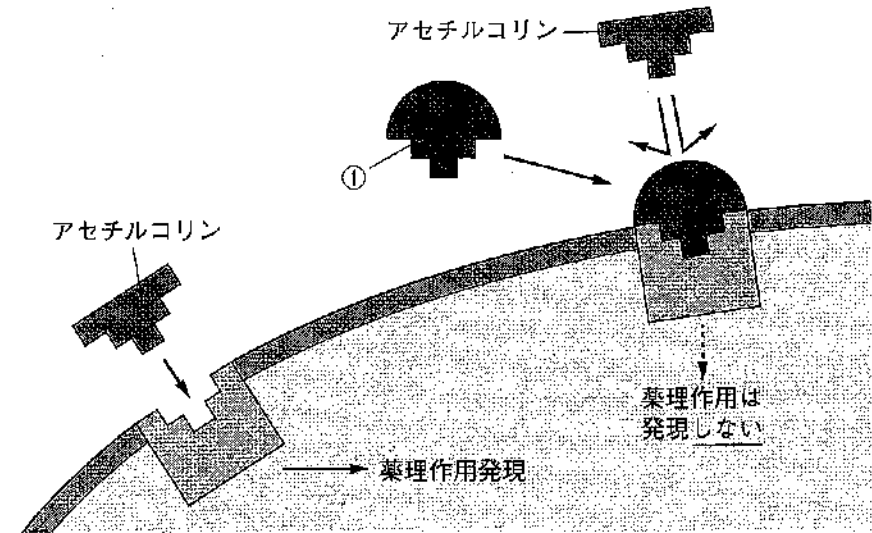
問13 ある運動性細菌の走査型電子顕微鏡を用いた観察像（別冊 No. 2）を別に示す。

この属の細菌が原因の感染症はどれか。2つ選べ。

- a 梅毒
- b 淋病
- c 根面う蝕
- d 慢性歯周炎

別冊
問題 A No. 2 写真

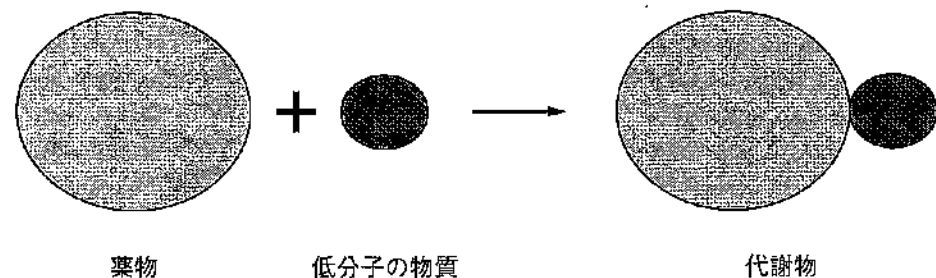
問14 アセチルコリンが薬理作用を発現させるメカニズムを模式図に示す。



①はどれか。1つ選べ。

- a アトロピン
- b セビメリン
- c ピロカルピン
- d ネオスチグミン

問15 薬物代謝に関わる化学反応の模式図を示す。



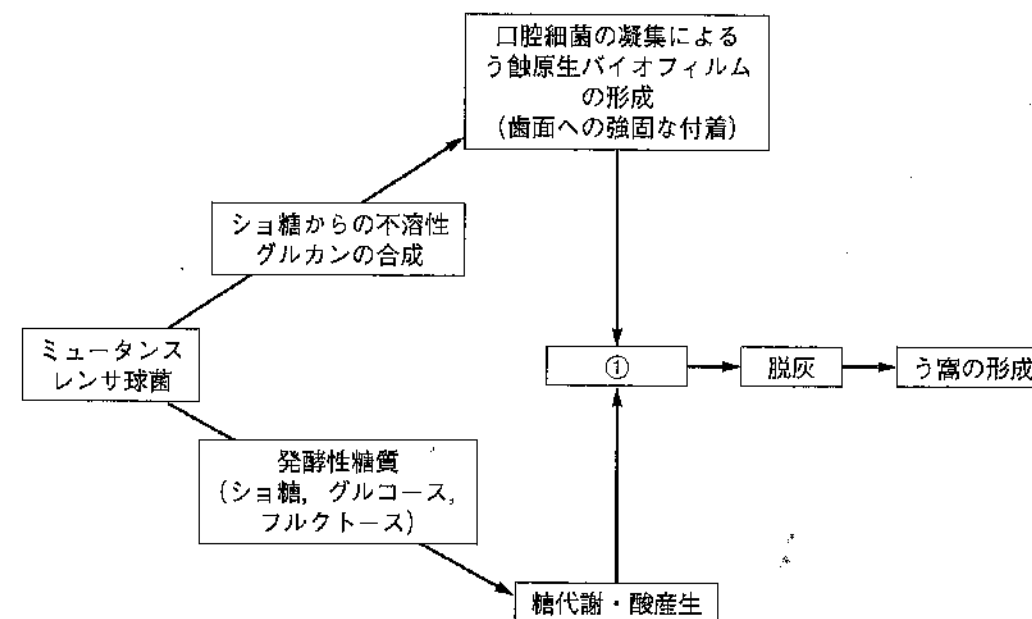
この反応はどれか。1つ選べ。

- a 酸化
- b 還元
- c 抱合
- d 加水分解

問16 局所麻酔薬について正しいのはどれか。2つ選べ。

- a イオン型が増えると作用は減弱する。
- b K^+ チャネルの遮断により痛覚伝導を抑制する。
- c 浸潤麻酔にはエステル型を使用することが多い。
- d 作用時間延長のために血管収縮薬を含有している。

問17 ショ糖とミュータンスレンサ球菌を中心としたときのう蝕発生機序の概念図を示す。



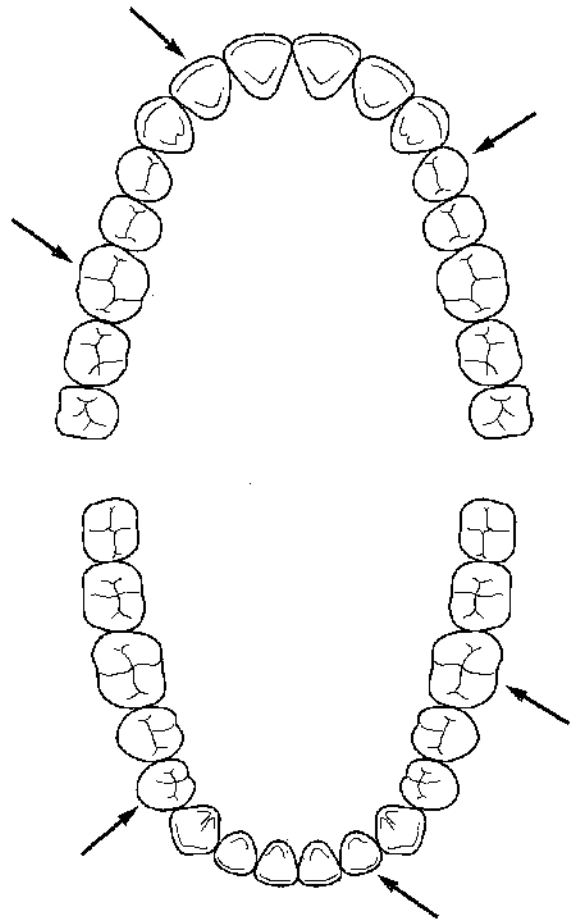
①はどれか。1つ選べ。

- a 細菌の解糖系酵素の分泌
- b 唾液の緩衝能による pH の変動
- c バイオフィーム内での酸拡散制限
- d ヒドロキシアパタイトの結晶性の低下

問18 高齢者の口腔機能低下症の判定に用いる評価項目はどれか。2つ選べ。

- a 舌圧
- b 咬合力
- c 開口度
- d 口唇閉鎖力

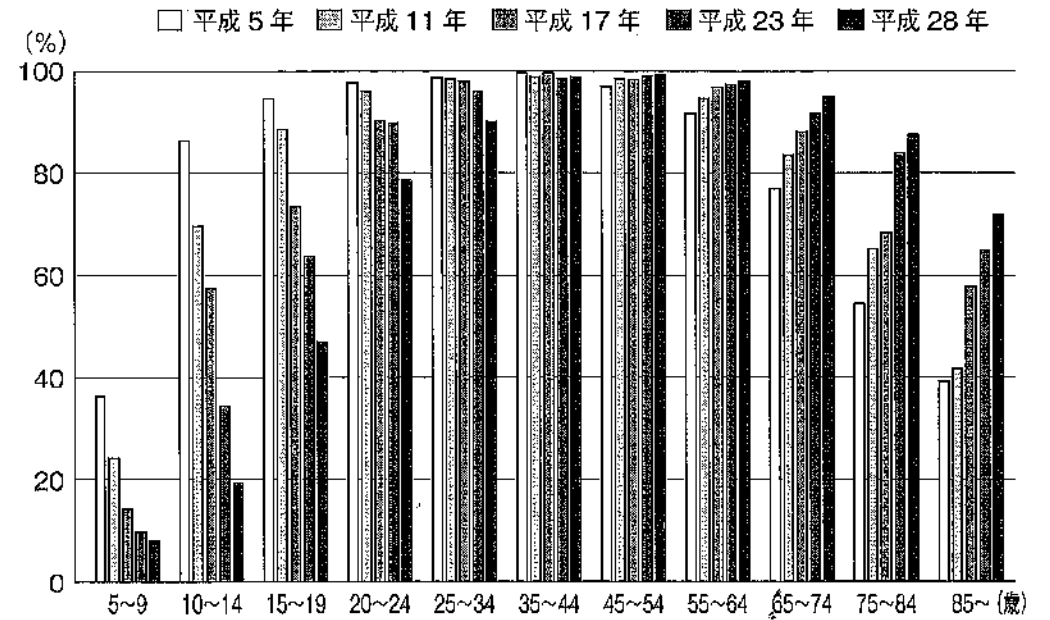
問19 歯列咬合面観の模式図を示す。



矢印部を被検歯とする指標はどれか。1つ選べ。

- a Patient Hygiene Performance (PHP)
- b Silness and Løe の Plaque Index (PLI)
- c Oral Hygiene Index-Simplified (OHI-S)
- d O'Leary の Plaque Control Record (PCR)

問20 歯科疾患実態調査結果のある項目の年齢階級別の年次推移を図に示す。



この項目はどれか。1つ選べ。

- a 喪失永久歯を持つ者の割合
- b う歯 (永久歯) を持つ者の割合
- c 20本以上の歯を有する者の割合
- d 4 mm 以上の歯周ポケットを有する者の割合

問21 ある地域の1歳6か月児歯科健康診査の結果の一部を表に示す。

う蝕罹患型	人数(人)
O ₁	40
O ₂	20
A	10
B	8
C	2

dmf者率はどれか。1つ選べ。

- a 10.0%
- b 12.5%
- c 25.0%
- d 50.0%

問22 学校歯科医とは、①で定められている、②以外の学校で、歯科健康診断や歯科予防処置などの職務を③で行う歯科医師のことである。

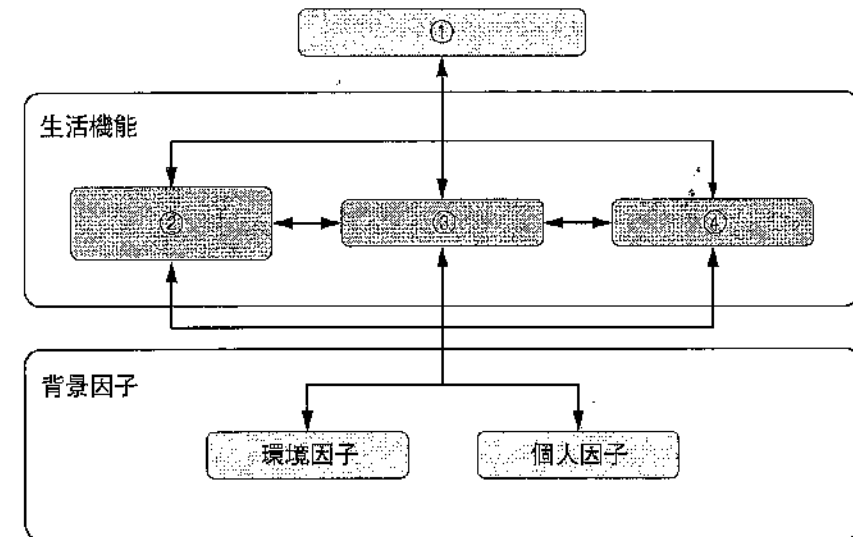
□に入る語句の組合せで正しいのはどれか。1つ選べ。

- | | ① | ② | ③ |
|---|---------|-----|-----|
| a | 学校教育法 | 幼稚園 | 常勤 |
| b | 学校教育法 | 大学 | 常勤 |
| c | 学校保健安全法 | 幼稚園 | 非常勤 |
| d | 学校保健安全法 | 大学 | 非常勤 |

問23 世界的な口腔保健の現状で正しいのはどれか。1つ選べ。

- a 開発途上国ではう蝕は減少傾向にある。
- b 世界的に12歳児のDMFT指数は増加傾向にある。
- c 口腔癌の発現率は、東南アジア諸国において高い傾向にある。
- d 歯周炎(4mm以上の歯周ポケットがある)の有病状況は、欧米諸国において高い傾向にある。

問24 国際生活機能分類<ICF>の生活機能モデルを図に示す。



①はどれか。1つ選べ。

- a 活動
- b 参加
- c 健康状態
- d 心身機能・身体構造

問25 熱中症発症の環境因子には、気温、**①**、気流、輻射熱の4つの因子が関わっている。

①に入る因子について正しいのはどれか。2つ選べ。

- a 殺菌効果を有している。
- b 季節によって変化する。
- c 黒球寒暖計で測定できる。
- d 不快指数の算出に必要である。

問26 予防接種法による定期接種の対象疾病はどれか。1つ選べ。

- a 狂犬病
- b A型肝炎
- c 流行性耳下腺炎
- d ヒトパピローマウイルス感染症

問27 ある地域の人口動態調査の結果の一部を表に示す。

項目	人数(人)
出生	197
死亡	160
死産	20
妊娠満22週後の死産	3
早期新生児死亡	5
乳児死亡	10

周産期死亡率(出生千対)はどれか。1つ選べ。

- a 20
- b 30
- c 40
- d 50

問28 学校保健について正しいのはどれか。1つ選べ。

- a 都道府県知事は就学时健康診断を実施する。
- b 学校歯科医は学校保健計画の立案に参画する。
- c 幼稚園児における疾病被患率が最も高いのはぜん息である。
- d 学校医は感染症に罹患した児童生徒の出席を停止することができる。

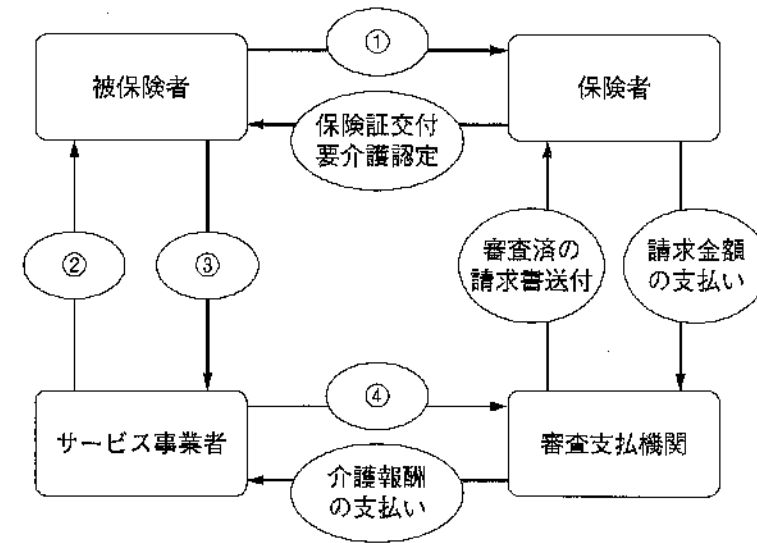
問29 精神保健福祉センターを設置しているのはどれか。1つ選べ。

- a 国
- b 都道府県
- c 市町村
- d 日本医師会

問30 生活保護法で原則として現物給付なのはどれか。2つ選べ。

- a 生活扶助
- b 教育扶助
- c 医療扶助
- d 介護扶助

問31 介護保険制度の仕組みを図に示す。



保険料の支払いはどれか。1つ選べ。

- a ①
- b ②
- c ③
- d ④

問32 歯科衛生士法に基づく歯科衛生士の義務はどれか。2つ選べ。

- a 秘密保持
- b 歯科衛生研究
- c 業務従事者の届出
- d 免許取得者の現状の届出

問33 歯科診療に関わる記録や書類で、法で定められる保存期間が最も短いのはどれか。1つ選べ。

- a 診療録
- b 歯科技工指示書
- c 産業廃棄物管理票
- d 歯科衛生士業務記録

問34 歯科衛生計画立案について正しいのはどれか。2つ選べ。

- a 期待される効果を明示する。
- b 対象者と話し合っ設定する。
- c 問題の原因が消失した状態を長期目標に設定する。
- d 歯科衛生士が対象者に行う処置の実施計画を教育計画という。

問35 歯科衛生研究を行う際の倫理審査で正しいのはどれか。1つ選べ。

- a 倫理審査は学会発表までに受ける。
- b 人の唾液を用いた研究は対象外である。
- c アンケート主体の研究は審査を受ける必要はない。
- d 国家統計のデータのみを用いた研究は倫理審査を受ける必要はない。

問36 血管迷走神経反射の症状はどれか。2つ選べ。

- a 頻脈
- b 冷汗
- c 顔面蒼白
- d 血圧上昇

問37 血液型検査で、患者の血球に抗 A 血清を入れたところ凝集した。次に、患者の血清に B 型の赤血球を入れたところ凝集した。

患者の血液型はどれか。1つ選べ。

- a A 型
- b B 型
- c O 型
- d AB 型

問38 検査に使用する器具の写真（別冊 No. 3）を別に示す。

評価できるのはどれか。1つ選べ。

- a 歯の動揺度
- b 歯髓の生死
- c 咬合接触状態
- d 隣接面の接触強さ

別冊
問題 A No. 3 写真

問39 歯科用セメントの組成を表に示す。

	成分
粉末	PMMA
液	MMA、4-META
キャタリスト	①

①に該当するのはどれか。1つ選べ。

- a MDP
- b TBB
- c 酸化亜鉛
- d ポリカルボン酸

問40 48歳の男性。上顎右側中切歯の動揺を主訴として来院した。1年前から歯肉の腫脹を繰り返していたが放置していたという。診査の結果、根尖性歯周炎と診断された。初診時のエックス線写真(別冊 No. 4)を別に示す。

根尖性歯周炎の原因として考えられるのはどれか。1つ選べ。

- a 歯冠う蝕
- b 歯冠破折
- c 歯周ポケット
- d 隣在歯の根尖病変

別冊
問題 A No. 4 写真

問41 膿瘍切開法が適応となるのはどれか。1つ選べ。

- a 歯根嚢胞
- b 壊疽性歯髓炎
- c 急性化膿性歯髓炎
- d 急性化膿性根尖性歯周炎

問42 根尖切除法に用いる器具の写真(別冊 No. 5)を別に示す。

①～④のなかで3番目に用いるのはどれか。1つ選べ。

- a ①
- b ②
- c ③
- d ④

別冊
問題 A No. 5 写真

問43 47歳の男性。歯石沈着を主訴として来院した。初診時の口腔内写真（別冊 No. 6）を別に示す。

矢印が示す沈着物について正しいのはどれか。2つ選べ。

- a 石灰化を伴う。
- b ブラッシングで除去できる。
- c 歯面のペリクルが介在している。
- d 飲食物などの色素の沈着である。

別冊
問題 A No. 6 写真

問44 65歳の女性。上顎右側臼歯部からの出血を主訴として来院した。歯周基本治療後に上顎右側第二小臼歯に6mmのポケットが残存したため、歯周外科治療を行うことになった。初診時の口腔内写真（別冊 No. 7A）とエックス線写真（別冊 No. 7B）を別に示す。

治療法として考えられるのはどれか。2つ選べ。

- a 骨移植術
- b 新付着術
- c 歯肉弁根尖側移動術
- d エナメルマトリックスタンパク質を応用した再生療法

別冊
問題 A No. 7A、B 写真

問45 ハンドピースに装着して使用する器具の写真（別冊 No. 8）を別に示す。

増速コントラアングルハンドピースに装着して用いるのはどれか。1つ選べ。

- a ①
- b ②
- c ③
- d ④

別冊
問題 A No. 8 写真

問46 78歳の男性。上下顎義歯不適合による咀嚼困難を主訴として来院した。診察の結果、上下顎義歯を再製作することになった。治療におけるある操作後の装置の写真（別冊 No. 9）を別に示す。

この操作の目的はどれか。1つ選べ。

- a 垂直的顎間関係の記録
- b 水平的顎間関係の記録
- c 上顎模型付着用の記録
- d 下顎運動の三次元的な記録

別冊
問題 A No. 9 写真

問47 56歳の男性。上顎前歯部のクラウン脱離による審美不良を主訴として来院した。診察の結果、レジン前装冠による補綴治療を行うことになった。製作した装置の写真（別冊 No. 10）を別に示す。

この装置の装着時に使用するのはいずれか。1つ選べ。

- a 咬合紙
- b ラルゴリマー
- c クラウンセッター
- d 接着性レジンセメント

別冊
問題 A No. 10 写真

問48 45歳の女性。下顎臼歯部欠損による咀嚼困難を主訴として来院した。診察の結果、インプラントによる補綴治療を行うことになった。補綴装置装着後の口腔内写真（別冊 No. 11）を別に示す。

この装置固定方法の特徴はいずれか。2つ選べ。

- a 修理が困難である。
- b 術者可撤式である。
- c セメントが残留しやすい。
- d 高い技工精度が求められる。

別冊
問題 A No. 11 写真

問49 18歳の男性。下口唇粘膜の腫瘍を主訴として来院した。1か月前より下口唇に弾性軟の腫脹と縮小を繰り返しているという。疼痛などの自覚症状は認めない。初診時の口腔内写真（別冊 No. 12）を別に示す。

考えられるのはいずれか。1つ選べ。

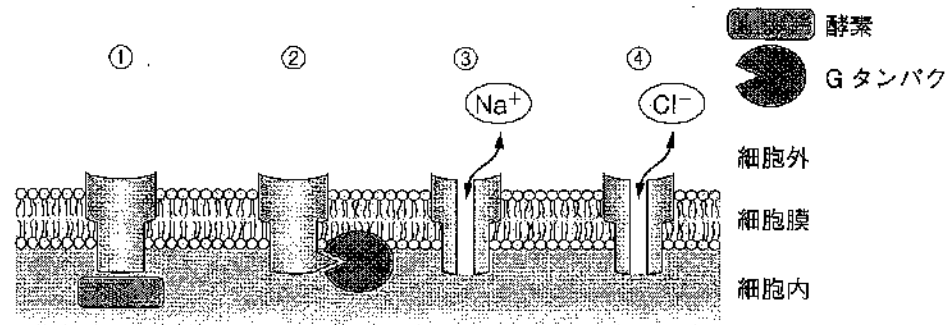
- a 粘液瘤
- b 歯根嚢胞
- c 再発性アフタ
- d ガマ腫〈ラヌーラ〉

別冊
問題 A No. 12 写真

問50 消炎手術の際に用いるドレーンの役割はいずれか。1つ選べ。

- a 止血
- b 穿刺
- c 切開
- d 排膿

問51 受容体 (①、②) およびチャネル (③、④) の模式図を示す。



局所麻酔薬の作用点はどれか。1つ選べ

- a ①
- b ②
- c ③
- d ④

問52 骨年齢の評価に用いるのはどれか。1つ選べ。

- a エックス線 CT
- b 手根骨エックス線写真
- c パノラマエックス線写真
- d オクルーザルエックス線写真

問53 矯正用プライヤーの写真 (別冊 No. 13) を別に示す。

アーチワイヤーへのトルク付与に用いるのはどれか。1つ選べ。

- a ①
- b ②
- c ③
- d ④

別冊
問題 A No. 13 写真

問54 21歳の女性。骨格性下顎前突と診断され、外科的矯正治療を行うことになった。治療のステップを a~d に示す。

3番目に行うのはどれか。1つ選べ。

- a 保定
- b 顎矯正手術
- c 術後矯正治療
- d 術前矯正治療

問55 ラップアラウンドリテーナーについて正しいのはどれか。1つ選べ。

- a 固定式装置である。
- b 歯を移動するために用いられる。
- c 部分的な歯列の保定に適している。
- d 唇側線を最後臼歯の遠心まで延長する。

問56 歯胚発育の各段階とその時期の障害で生じる歯の異常の組合せで正しいのはどれか。1つ選べ。

- a 組織分化期——矮小歯
- b 形態分化期——象牙質形成不全
- c 添加期——エナメル質減形成
- d 石灰化期——エナメル質形成不全

問57 5歳の男児。発音が不明瞭であることを主訴として来院した。1年前から気になっていたが、自然に治ることを期待してそのままにしていたという。舌突出時の写真（別冊 No. 14A）と舌小帯の付着状態の写真（別冊 No. 14B）を別に示す。

構音障害が予想されるのはどれか。1つ選べ。

- a ア行
- b ハ行
- c マ行
- d ラ行

別冊
問題 A No. 14A、B 写真

問58 GOHAI 〈General Oral Health Assessment Index〉を用いて評価するのはどれか。1つ選べ。

- a ADL
- b MCI
- c QOL
- d IADL

問59 サルコペニアの発症要因はどれか。2つ選べ。

- a 加齢
- b 過度の安静
- c 水分摂取の不足
- d 糖質の過剰摂取

問60 訪問診療により口腔機能管理を行っている患者に対し、ある訓練を行っている写真（別冊 No. 15）を別に示す。

訓練しているのはどれか。2つ選べ。

- a 吸気
- b 呼気
- c 舌圧
- d 口唇閉鎖

別冊
問題 A No. 15 写真

問61 筋萎縮性側索硬化症〈ALS〉患者の口腔にみられる特徴はどれか。2つ選べ。

- a 構音障害
- b 舌の萎縮
- c 味覚障害
- d エナメル質形成不全

問62 20歳の女性。定期健診のため来院した。軽度の知的能力障害があるが、ADLは自立している。歯科医師より口腔衛生指導を行うよう指示を受けた。

セルフケアの支援において適切なのはどれか。1つ選べ。

- a 発達段階を把握する。
- b 画一的な指導を心がける。
- c 毎回課題のレベルを上げる。
- d 難易度の高い課題から始める。

問63 妊娠期にみられる特徴はどれか。2つ選べ。

- a 悪阻による口腔清掃不良
- b アレルギー反応による歯肉炎
- c エストロゲン減少による骨粗鬆症
- d 女性ホルモンの変化による *Prevotella intermedia* の増加

問64 58歳の男性。定期検診のために来院した。下顎右側臼歯部の口腔内写真とエックス線写真（別冊 No. 16A）、プローピングのために用いる器材（別冊 No. 16B）を別に示す。

矢印の部位のプローピングに適しているのはどれか。1つ選べ。

- a ①
- b ②
- c ③
- d ④

別冊
問題 A No. 16A、B 写真

問65 エックス線写真（別冊 No. 17）を別に示す。

観察できるのはどれか。2つ選べ。

- a 歯根嚢胞
- b 歯石沈着
- c 隣接面う蝕
- d 歯槽骨吸収

別冊
問題 A No. 17 写真

問66 50歳の女性。下顎左側第一大臼歯の違和感を主訴として来院し、6か月間の歯周基本治療を行った。初診時と歯周基本治療後の歯周組織検査結果の一部を表に示す。

初診時					歯周基本治療後				
舌側	CAL (mm)	6	6	5	舌側	CAL (mm)	6	5	5
	PPD (mm)	4	⑤	4		PPD (mm)	3	3	3
歯種		36			歯種		36		
頬側	PPD (mm)	4	⑥	3	頬側	PPD (mm)	3	4	3
	CAL (mm)	6	8	4		CAL (mm)	5	6	4
動揺度 (Millerの分類)		1			動揺度 (Millerの分類)		0		
根分岐部 (Lindhe & Nymanの水平的分類)		II			根分岐部 (Lindhe & Nymanの水平的分類)		I		

※○印：BOP (+)

治療後の変化で考えられるのはどれか。2つ選べ。

- a 歯肉の炎症の改善
- b 根分岐病変の消失
- c ブラキシズムの改善
- d アタッチメントゲイン

問67 歯周ポケット内に使用する器具の写真（別冊 No. 18）を別に示す。器具とその説明の組合せで適切なのはどれか。2つ選べ。

- a ①——噴射時、ノズルは歯面に接触させる。
- b ②——振動数は2.5～7.0 kHzである。
- c ③——水量はインサートチップの先端から線状に出る状態に調整する。
- d ④——洗浄・消毒薬として0.5%クロルヘキシジンを用いる。

別冊
問題 A No. 18 写真

問68 25歳の男性。検診を目的に来院し、歯科医師から上下顎前歯部に付着した歯石の除去を指示された。口腔内写真（別冊 No. 19）と上下顎前歯部の歯周組織検査結果（別冊 No. 20）を別に示す。

歯石除去に最も適しているのはどれか。1つ選べ。

- a エアポリッシャー
- b シックルタイプスケーラー
- c キュレットタイプスケーラー
- d サブソニックブラシシステム

別冊
問題 A No. 19 写真
No. 20 表

問69 スケーラー刃部の模式図を示す。



この刃部のシャープニング操作で正しいのはどれか。2つ選べ。

- a トウからヒール方向に研ぐ。
- b 砥石は2 cm程度の幅で動かす。
- c 砥石はスケーラーに向かって右側に当てる。
- d フェイスと砥石との角度は100~110度にする。

問70 う蝕の発生・進行のリスク因子はどれか。2つ選べ。

- a 糖尿病
- b 誤嚥性肺炎
- c 放射線治療
- d 感染性心内膜炎

問71 フッ化物イオン濃度が最も高いのはどれか。1つ選べ。

- a フッ化物バーニッシュ
- b 8%フッ化第一スズ溶液
- c モノフルオロリン酸ナトリウム配合歯磨剤
- d リン酸酸性フッ化ナトリウム溶液 (第2法)

問72 11歳の男児。定期検診でかかりつけの歯科医院に母親と来院した。前回(1年前)と今回のう蝕活動性試験の結果を表に示す。

	項目	前回 (1年前)	再来院時
①	唾液分泌速度の測定	1.0 mL/分	1.9 mL/分
②	Dentocult [®] -SM	class 1	class 2
③	Dentobuff [®] -Strips	緑色	青色
④	RDテスト [®]	青色	紫色

前回より悪化しているのはどれか。2つ選べ。

- a ①
- b ②
- c ③
- d ④

問73 10歳の男児。う蝕予防処置を目的に来院し、リン酸酸性フッ化ナトリウムゲルを用いてフッ化物歯面塗布を行うことになった。患児の歯科健診結果の一部を表に示す。

歯 式															
8	7	6	5	4	3	2	1	1	2	3	4	5	6	7	8
上		右	(E)	D	C	B	A	A	B	C	D	(E)	左		上
下			(E)	D	C	B	A	A	B	C	D	(E)			下
8	7	6	5	4	3	2	1	1	2	3	4	5	6	7	8

フッ化物歯面塗布が最も効果的なのはどれか。1つ選べ。

- a 上顎中切歯
- b 上顎第一小白歯
- c 下顎第一大臼歯
- d 下顎第二大臼歯

問74 小学6年生の児童を対象に、毎週水曜日にフッ化物洗口を実施している。薬液は6年生3クラス120名分をまとめて調製後、各クラスに配分している。

1回分の薬液調製に必要なフッ化ナトリウム量はどれか。1つ選べ。

- a 1.2 g
- b 2.0 g
- c 2.4 g
- d 3.0 g

問75 7歳児の保護者に対して効果的なペースト状フッ化物配合歯磨剤の使用について説明することになった。

適切なのはどれか。2つ選べ。

- a 1,000 ppmF の歯磨剤を使用してください。
- b 1回の使用量は1 cm 程度としてください。
- c うがいは20~30 mLの水で行ってください。
- d 使用后、30分間は飲食をしないでください。

問76 年齢と推奨される歯磨剤のフッ化物配合濃度の組合せで適切なのはどれか。2つ選べ。

- a 1歳——225 ppmF
- b 5歳——500 ppmF
- c 8歳——1,000 ppmF
- d 12歳——1,500 ppmF

問77 6歳の女兒。萌出途中の下顎右側第一大臼歯に光重合型グラスアイオノマーセメントによる小窩裂溝填塞を行うことになった。準備した器具・薬剤を表に示す。

器具・薬剤	
・ロールワッテ	・マイクロブラシ
・コントラングルハンドピース	・填塞材
・ポリッシングブラシ	・紙練板
・ホワイトポイント	・アプリケーター
・探針	・可視光線光照射器

他に必要なのはどれか。2つ選べ。

- a 酸処理剤
- b ラバーダム
- c パーニッシュ
- d 咬合紙ホルダー

問78 M市では高齢者を対象として、フレイル予防のための歯と口の健康教室を実施している。

この活動の評価方法と内容の組合せで適切なのはどれか。2つ選べ。

- a プロセス評価——健康教室での指導方法
- b アウトカム評価——参加者の人数
- c アウトプット評価——参加者の満足度
- d ストラクチャー評価——実施にかかる費用

問79 80歳の女性。1年前にアルツハイマー型認知症と診断された。買い物に出かけた際、何を買いに来たのかを忘れることや、支払い金額を間違えることが時々あるという。また、血圧の薬の飲み忘れもみられる。現在は同居している娘が注意していれば自立できているが、今後は介護が必要になるのではないかと心配している。

この女性の認知症高齢者の日常生活自立度はどれか。1つ選べ。

- a ランクⅡa
- b ランクⅡb
- c ランクⅢa
- d ランクⅢb

問80 WHOによる根面う蝕の診断基準は、病変が□で、かつ歯冠から独立して根面に存在しているものと定義されている。

□に入る語句はどれか。1つ選べ。

- a 摩耗により生じたと思われるもの
- b 白斑またはチョーク様斑点がみられるもの
- c CPIプローブで触診したときにソフト感あるいは皮革様感があるもの
- d CPIプローブで触診したときにソフト感が認められない変色や粗糙部位があるもの

問81 8歳の男児。上顎側切歯の位置異常を主訴として矯正歯科に母親と来院した。歯科医師による診査・診断を終え、矯正治療を開始することになった。男児の口腔内写真（別冊 No. 21）を別に示す。

現段階におけるプラークコントロールの指導で適切なのはどれか。2つ選べ。

- a 口腔洗浄器の使用を勧める。
- b 歯垢染色剤を定期的に使用させる。
- c タフトブラシの使用方法を説明する。
- d フォーンズ法によるブラッシングを勧める。

別冊
問題 A No. 21 写真

問82 55歳の女性。定期健診で来院し、口腔内診査のため歯垢染色を行った。プラークの付着状態と口腔内の状態（別冊 No. 22）を別に示す。

O'Leary の PCR はどれか。1つ選べ。

- a 57.5%
- b 58.9%
- c 65.4%
- d 66.1%

別冊
問題 A No. 22 図

問83 歯周病がリスクファクターになるのはどれか。2つ選べ。

- a 糖尿病
- b 白血病
- c 骨粗鬆症
- d 低出生体重児出産

問84 60歳の女性。歯の知覚過敏を主訴として来院した。口腔内写真（別冊 No. 23）を別に示す。

主訴の原因と考えられるのはどれか。2つ選べ。

- a 咬唇癖
- b 睡眠時の歯ぎしり
- c 過度なブラッシング圧
- d 口呼吸による口腔乾燥

別冊
問題 A No. 23 写真

問85 ある栄養素の特徴を以下に示す。

- ①体内に存在する量の約60%が骨に貯蔵されている。
- ②すべての細胞内に存在し、ATPの安定化に関与する。
- ③糸引き納豆や絹ごし豆腐に多く含まれる。

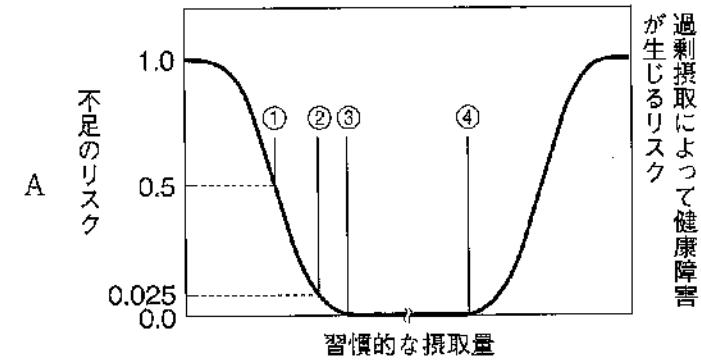
この栄養素はどれか。1つ選べ。

- a 亜鉛
- b カリウム
- c カルシウム
- d マグネシウム

問86 栄養素の吸収について正しいのはどれか。1つ選べ。

- a 脂質の吸収は主に大腸で行われる。
- b 糖質は単糖類まで分解してから吸収される。
- c フルクトースの吸収速度はグルコースより速い。
- d タンパク質は大部分がペプチドのまま吸収される。

問87 日本人の食事摂取基準(2020年版)の各指標を理解するための概念図(A)と、カルシウムの摂取基準の一部(B)を以下に示す。



年齢(歳)	カルシウム (mg/日)					
	男性			女性		
	(ア)	(イ)	(ウ)	(ア)	(イ)	(ウ)
18~29	650	800	2,500	550	650	2,500
30~49	600	750	2,500	550	650	2,500

Bの(ア)~(ウ)に該当するAの指標の組合せで正しいのはどれか。1つ選べ。

- | | | | |
|---|-----|-----|-----|
| | (ア) | (イ) | (ウ) |
| a | ① | ② | ③ |
| b | ① | ② | ④ |
| c | ① | ③ | ④ |
| d | ② | ③ | ④ |

問88 11か月の男児。母親が食事に関する相談のため来院した。最近、3歳の姉と同じ食事を欲しがるとして与えているが、このまま与え続けてもよいか不安になったという。母親への指導を以下に示す。

こんにちは。まだお子さんのお口の中には奥の歯が生えていません。この時期は舌が前後と上下にしか動かないので、与える食事は歯ぐきで潰せるバナナ^②くらいの硬さが目安となります。離乳食は1日に2回^③与えてください。口の機能の発達に離乳食は重要ですので、頑張ってください^④。

下線部で適切なのはどれか。2つ選べ。

- a ①
- b ②
- c ③
- d ④

次の文を読み、(問89)、(問90)に答えよ。

60歳の男性。2型糖尿病と診断されている。担当医師から歯周病と糖尿病の関係について説明を受け、歯科医院を受診した。空腹時血糖値 216 mg/dL、HbA1c は 8.3% で、血糖コントロールのために内服薬が処方されている。以前に会社で低血糖症状となり、救急車を呼んだことがあるという。

問89 2型糖尿病の説明で正しいのはどれか。2つ選べ。

- a 小児期から発症することが多い。
- b インスリンの分泌過剰が原因である。
- c 下肢の知覚鈍麻に注意が必要である。
- d 症状が進行すると体重減少を伴うことがある。

問90 次回来院時に抜歯をすることになった。歯科医師より患者に抗菌薬が処方され、歯科衛生士が次回の治療に伴う注意事項を説明するよう指示を受けた。

説明の内容で適切なのはどれか。2つ選べ。

- a 次回の予約は昼食前にしましょう。
- b 来院前に血糖値を測定してきてください。
- c 抗菌薬は手術前には飲まないようにしてください。
- d 低血糖に備えて来院時はブドウ糖を持って来ててください。

問91 介護老人保健施設で、病状が安定している入所者を対象に健康教育を依頼された。事前に得た対象者の口腔機能に関する資料を以下に示す。

事前調査内容	該当者の割合
義歯を使用している者	10%
硬いものが噛みにくいと答えた者	40%
お茶などでむせることがある者	70%
口の渇きが気になる者	50%
TCIが50%以上の者	80%

健康教育のテーマで適切なのはどれか。2つ選べ。

- a 義歯の清掃法
- b 洗口剤の使用法
- c 舌ブラシの使用法
- d オーラルフレイルについて

問92 保育園において、3歳児とその保護者を対象とした健康教育を実施することになり、昨年度に前任者が行った資料を参考に計画を立てた。昨年度と今年度の実施計画書と実施報告書を以下に示す。

	実施計画書 (2021年)	実施計画書 (2022年)
日時	2021/6/5 (土) 9時半～10時半	2022/6/6 (月) 13時～14時
場所	3歳児教室	3歳児教室
参加予定	園児15名+保護者15名 職員3名	園児18名+保護者18名 職員4名
事前準備	希望日時のアンケートの実施	保護者への開催案内の送付
目標	保護者に向けた仕上げ磨きの重要性	保護者に向けた仕上げ磨きの重要性
健康教育内容	①導入5分 ②園児向け歯の講話20分 ③仕上げ磨きのデモ・染め出し・実習30分 ④まとめ5分	①導入5分 ②園児向け歯の講話20分 ③仕上げ磨きのデモ・染め出し・実習30分 ④まとめ5分
評価方法	保護者に事後アンケートの依頼	保護者に事後アンケートの依頼

	実施報告書 (2021年)	実施報告書 (2022年)
保護者参加率	93% (園児とともに保護者1名欠席)	44% (保護者10名欠席)
実施報告	園児の興味を引くことができた。染め出しを嫌がる園児に時間を取られて終了時間が超過してしまったが、おおむね予定していた内容を行うことができた。	はじめは楽しそうに聞いてくれたが、ブラッシング実習で保護者が不在の園児の仕上げ磨きに手が回らず、園児がぐずってしまったり、動き回ってしまったために実習時間を10分程早めて終わらせた。
事後アンケート	・講話で聞いた内容を家庭でも話した ・仕上げ磨きをしてと自分で歯ブラシを持ってくるようになった ・染め出しをして赤くなった場所が汚れているとわかりやすかった	・昼食後で子どもが眠くてぐずってしまった ・平日で仕事の調整が大変だった ・赤くなった歯を見て興味をもったようだ

来年度に向けて改善が必要と考えられるのはどれか。1つ選べ。

- a 対象年齢
- b 開催日時
- c 目標設定
- d 健康教育の内容

問93 歯科医師の指示の下で嚥下訓練を行うことができるのはどれか。2つ選べ。

- a 言語聴覚士
- b 歯科衛生士
- c 社会福祉士
- d 理学療法士

問94 歯科臨床における視覚障害者への対応で正しいのはどれか。2つ選べ。

- a 誘導者は白杖の逆側に立つ。
- b 誘導者は患者の半歩後ろを歩く。
- c コード類は事前に導線から避けておく。
- d 補助犬は歯科診療所の外で待機させる。

問95 エアタービンハンドピースの特徴はどれか。2つ選べ。

- a 切削時に熱が発生する。
- b 電気モーターで回転させる。
- c 逆流防止弁が内蔵されている。
- d 回転数は100～40,000 rpmである。

問96 45歳の男性。上顎右側第二大臼歯の疼痛を主訴として来院した。窩洞が深いため、コンポジットレジン修復を積層充填で行うことになった。

積層充填について正しいのはどれか。2つ選べ。

- a 充填前の歯面処理は不要である。
- b 化学重合型コンポジットレジンを使用する。
- c 成形と硬化を繰り返して充填する方法である。
- d コンポジットレジン表面の未重合層を活かした方法である。

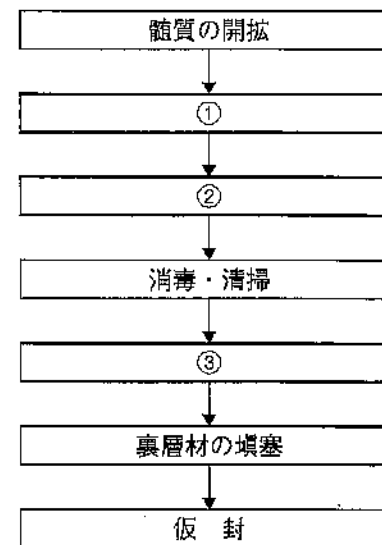
問97 48歳の男性。上顎右側臼歯部の欠損を主訴として来院した。診断の結果、ブリッジを新製するため、合成ゴム質印象材を用いて精密印象採得を行うことになった。使用する印象材の1つ（別冊 No. 24）を別に示す。写真の印象材を歯列に圧接したところ、硬化不良を起こした。

原因として考えられるのはどれか。1つ選べ。

- a 長時間の練和操作
- b 金属製スパチュラの使用
- c ポリエチレンシートの使用
- d ラテックス製グローブの使用

別 冊
問題 A No. 24 写真

問98 生活断髄法〈生活歯髄切断法〉の術式を図に示す。



③で行うのはどれか。1つ選べ。

- a 天蓋の除去
- b 覆髄薬の貼付
- c 冠部歯髄の除去
- d 根部歯髄の除去

問99 歯肉剝離掻把術で使用する器材の写真（別冊 No. 25）を別に示す。

使用する順序で正しいのはどれか。1つ選べ。

- a ② → ① → ③ → ④
- b ② → ③ → ① → ④
- c ② → ③ → ④ → ①
- d ② → ④ → ③ → ①

別冊
問題 A No. 25 写真

問100 76歳の女性。長年使用していた下顎の義歯が破損したため来院した。下顎全部床義歯を作製することになり、現在人工歯排列と歯肉形成が完了した義歯ができている。器材の写真（別冊 No. 26）を別に示す。

次の処置時に準備するのはどれか。2つ選べ。

- a ①
- b ②
- c ③
- d ④

別冊
問題 A No. 26 写真

問101 小帯切除術に使用する器材の写真（別冊 No. 27）を別に示す。

この器材の主な用途はどれか。1つ選べ。

- a 切除
- b 剝離
- c 縫合
- d 止血

別冊
問題 A No. 27 写真

問102 歯科医師より、カートリッジ式注射器を用いた浸潤麻酔の準備を指示された。注射器はプランジャーの先端がらせん状のものを選択した。カートリッジは、頭部（金属キャップ側）のメンブランをアルコールで消毒し、注射器外筒側面の開窓部にカートリッジの頭部から挿入した。次に30 Gの注射針のキャップを外し、注射器の先端にまっすぐ挿入した。

下線部で正しいのはどれか。2つ選べ。

- a ①
- b ②
- c ③
- d ④

問103 矯正装置で、狭窄した上顎歯列弓に対し弱い力を長期間作用させ、比較的ゆっくり拡大していくのはどれか。2つ選べ。

- a 拡大床
- b クワドヘリックス
- c Begg〈ベッグ〉装置
- d Fränkel〈フレンケル〉装置

問104 13歳の女子。矯正治療の一環で、上顎側方急速拡大装置を装着した。患者は矯正治療が初めてのため、歯科医師より患者と保護者に装着後の注意点を説明するよう指示された。

説明内容で適切なのはどれか。2つ選べ。

- a 拡大ネジを後方から前方に回転させてください。
- b 装置を使用しない時は、ケースに入れて保管してください。
- c 拡大が進むと上顎中切歯間に隙間が生じることがあります。
- d 調整の際はスクリューキーを誤飲しないよう注意してください。

問105 1歳8か月の男児。母親が上顎乳切歯唇側面の変色が気になると訴えて来院した。待合室から診療室へ誘導しようとする時、患児は大きな声で泣き、入室を拒む状態であった。

適切な対応はどれか。2つ選べ。

- a 待合室での観察
- b 母親からの情報収集
- c タオルを用いた身体抑制
- d ハンドオーバーマウス法の応用

問106 8歳の男児。注意欠如・多動症〈ADHD〉と診断されている。う蝕治療で来院したが、協力を得るのが難しいため笑気吸入鎮静法を行うことになった。

保護者への説明で適切なのはどれか。2つ選べ。

- a 生体モニターを使用します。
- b 治療中は意識が消失します。
- c 治療後に酸素吸入を行います。
- d チアノーゼを起こす可能性があります。

問107 口内法エックス線撮影で使用する器具の写真（別冊 No. 28）を別に示す。

この器具を用いて撮影する部位はどれか。2つ選べ。

- a 上顎右側白歯部
- b 上顎左側白歯部
- c 下顎右側白歯部
- d 下顎左側白歯部

別冊
問題 A No. 28 写真

問108 70歳の男性。歯科診療所の待合室で倒れ、意識障害に陥った。歯科衛生士が体をゆさぶると目を開いた。

Japan Coma Scale (JCS) で判定される意識レベルはどれか。1つ選べ。

- a 1
- b 20
- c 100
- d 200

問109 摂食嚥下訓練時の写真(別冊 No. 29) を別に示す。

この訓練の適応はどれか。1つ選べ。

- a 口唇閉鎖不全
- b 鼻咽腔閉鎖不全
- c 食物の咽頭残留
- d 嚥下反射の遅延

別冊
問題 A No. 29 写真

問110 86歳の女性。Alzheimer (アルツハイマー) 型認知症と診断され、介護老人福祉施設に入所している。ミールラウンドを実施したところ、早食いや詰め込みはみられないが、食事が配膳されても食べずに眺めていたり、口に入れてもなかなか飲み込まず、口腔内にため込んだりする様子が観察された。ミールラウンド後に実施したフードテストの結果は4点であった。

適切な対応はどれか。2つ選べ。

- a 食物の粘性を高める。
- b 柄のない皿に盛り付ける。
- c 小さなスプーンを使用させる。
- d 味のはっきりした食品へ変更する。

写真 No. 1

(問 12)



写真 No. 2 (問 13)

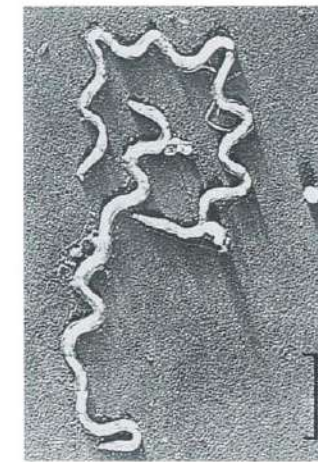


写真 No. 3 (問 38)



写真 No. 4 (問 40)



写真 No. 5 (問 42)



① ② ③ ④

写真 No. 6 (問 43)

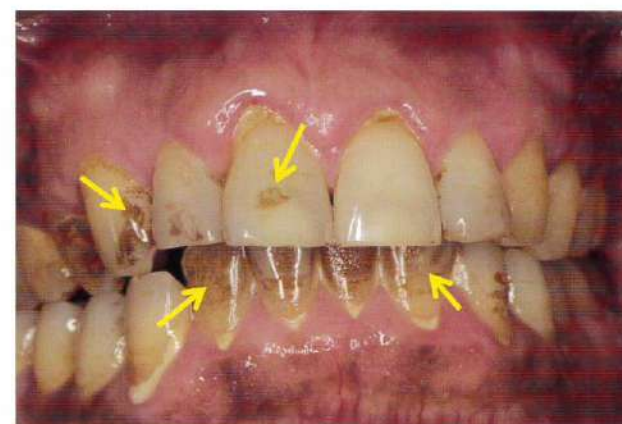


写真 No. 7 (問 44)



写真 No. 8 (問 45)

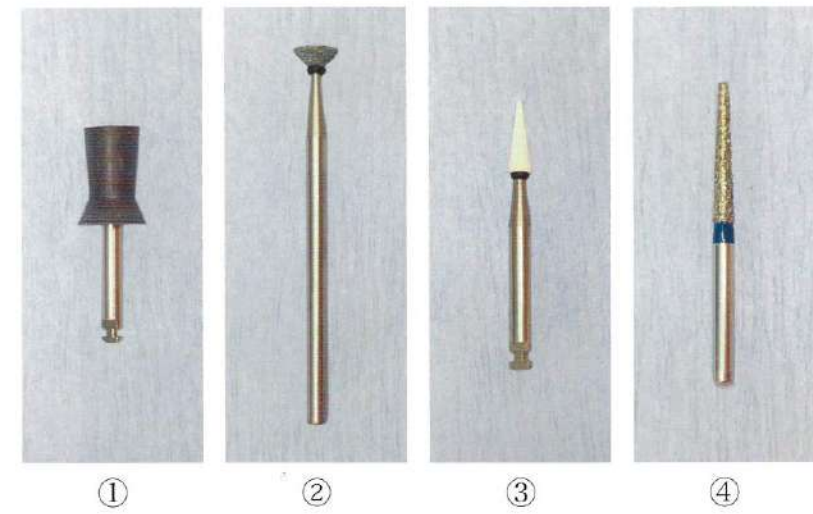


写真 No. 9 (問 46)

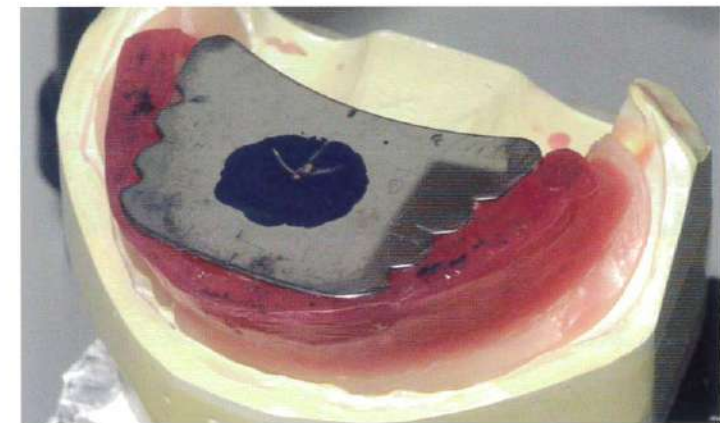


写真 No. 10 (問 47)

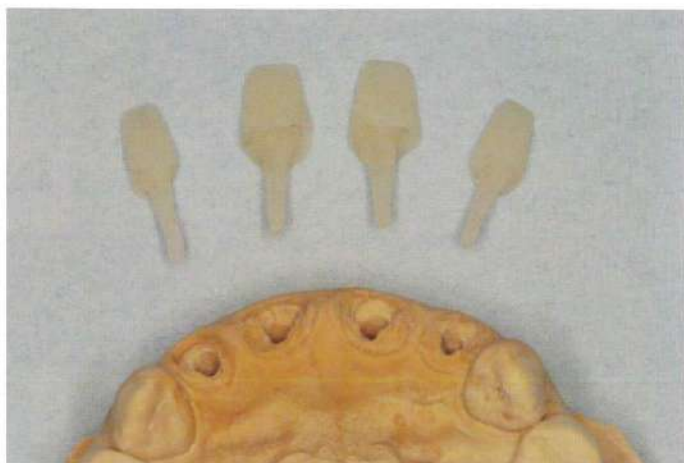


写真 No. 11 (問 48)



写真 No. 12 (問 49)



写真 No. 13

(問 53)

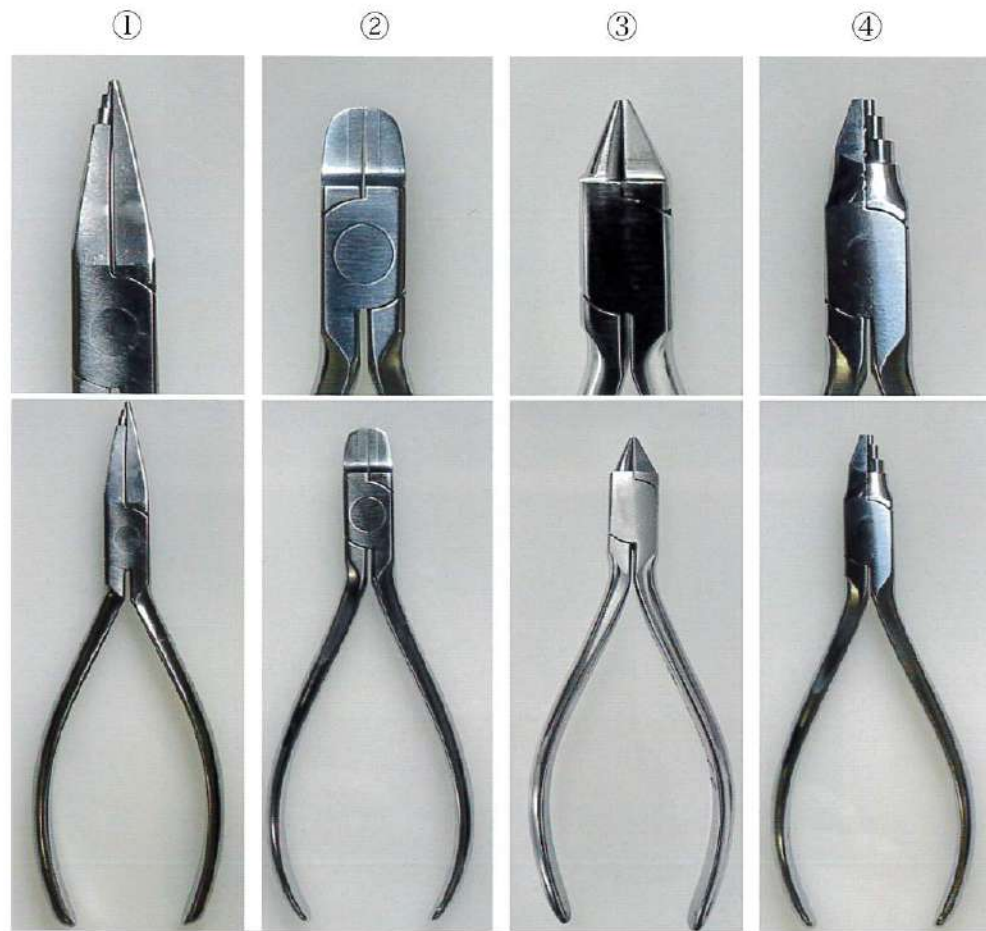
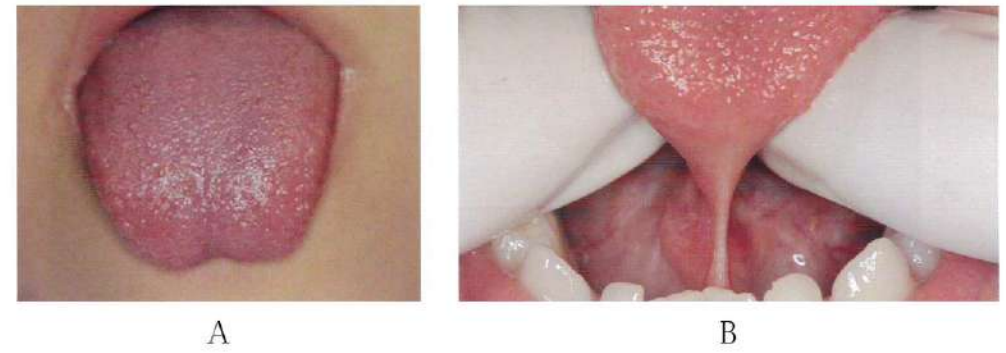


写真 No. 14

(問 57)



A

B

写真 No. 15 (問 60)



写真 No. 16

(問 64)

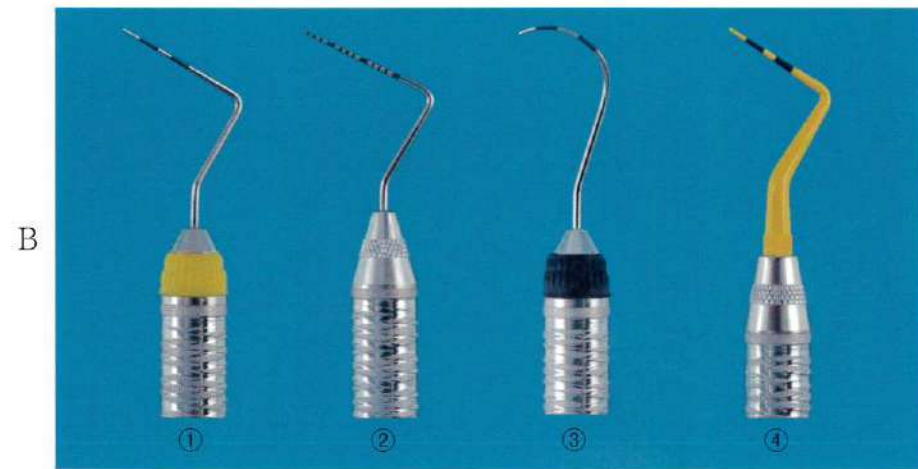
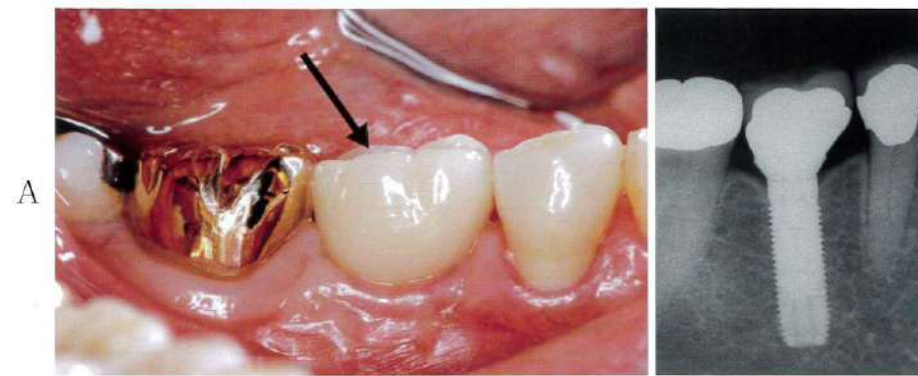
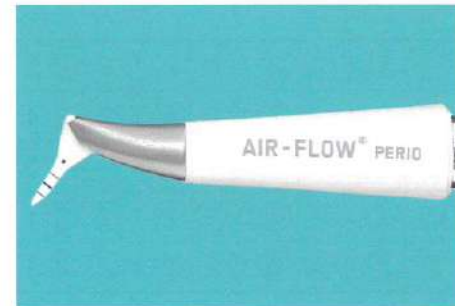


写真 No. 17 (問 65)



写真 No. 18

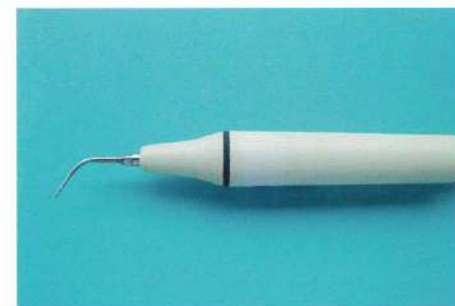
(問 67)



①



②



③



④

写真 No. 19

(問 68)



図 No. 20

(問 68)

上顎	唇側	PPD(mm)	② 1 ②	②①②	② 1 ②	② 1 2	2 ① 2	② 1 ②
	口蓋側		② 1 ②	② 1 ②	2 1 ②	② 1 2	② 1 2	2 1 ②
歯種			3	2	1	1	2	3
下顎	舌側	PPD(mm)	②①②	③②③	②①②	③②③	② 1 ②	② 1 ②
	唇側		2 1 ②	2 1 ②	③②③	③① 2	② 1 ②	② 1 ②

○印：プローピング時の出血、すべて Mob=0、CI=1

写真 No. 21

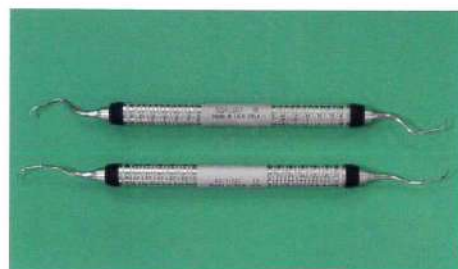
(問 81)



写真 No. 24 (問 97)



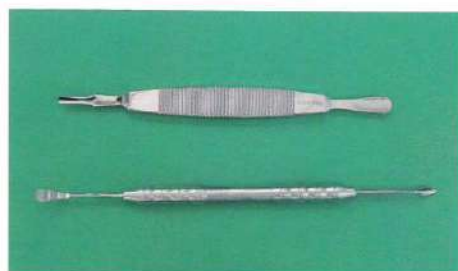
写真 No. 25 (問 99)



①



②



③

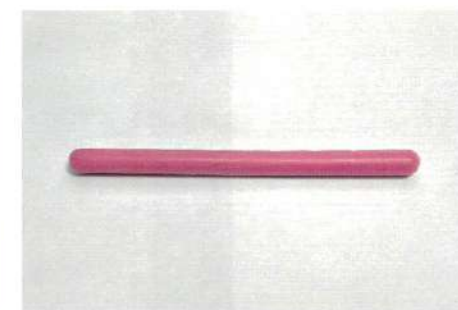


④

写真 No. 26 (問 100)



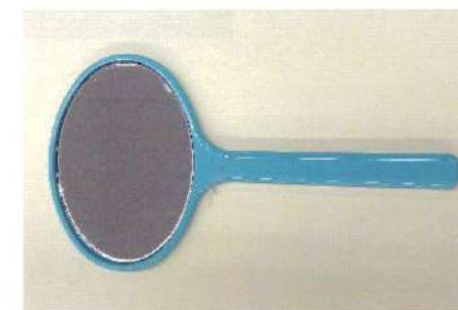
①



②



③



④

写真 No. 27 (問 101)

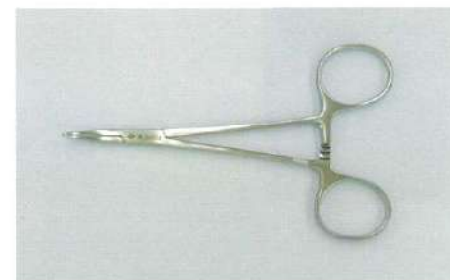


写真 No. 28(問 107)

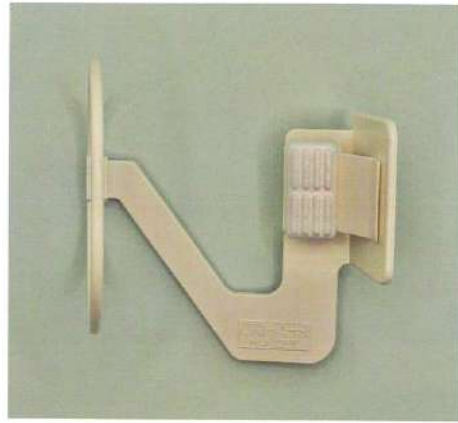
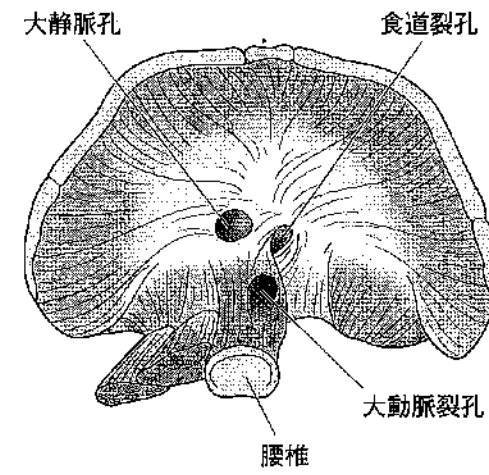


写真 No. 29(問 109)



問111 胸腔と腹腔を境する筋の模式図を示す。



この筋の支配神経を分枝するのはどれか。1つ選べ。

- a 頸神経叢
- b 腕神経叢
- c 腰神経叢
- d 仙骨神経叢

問112 乾燥頭蓋骨側面の写真（別冊 No. 1）を別に示す。

矢印が示すのはどれか。1つ選べ。

- a 矢状縫合
- b 冠状縫合
- c 鱗状縫合
- d ラムダ縫合

別冊
問題 B No. 1 写真

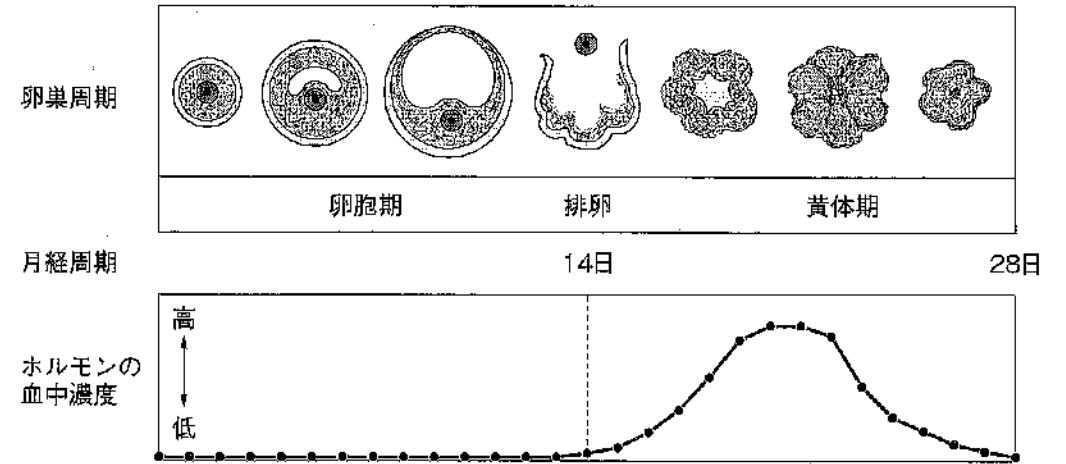
問113 顎顔面部の水平基準平面はどれか。1つ選べ。

- a 咬合平面
- b Bonwill 〈ボンウィル〉 三角
- c 眼耳平面（フランクフルト平面）
- d 鼻聴道線（Camper 〈カンペル〉 平面）

問114 健常者が激しい運動を行った時にみられるのはどれか。1つ選べ。

- a 縮 瞳
- b 気管支拡張
- c 心収縮力低下
- d 胃腸の運動亢進

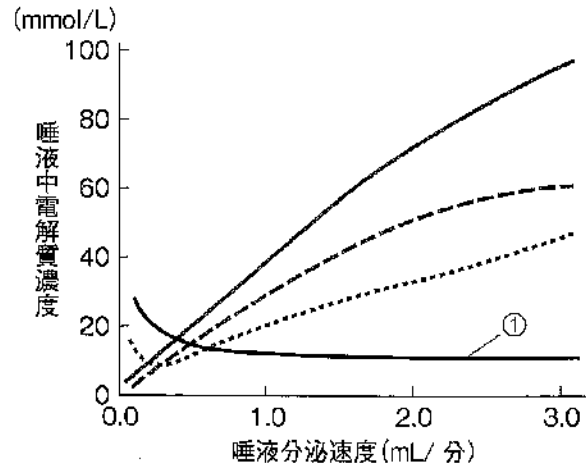
問115 卵巢周期と卵巢から分泌されるホルモンの血中濃度変化を図に示す。



このホルモンはどれか。1つ選べ。

- a エストロゲン
- b オキシトシン
- c プロラクチン
- d プロゲステロン

問116 唾液の分泌速度と電解質濃度の関係を図に示す。



①はどれか。1つ選べ。

- a K^+
- b Na^+
- c Cl^-
- d HCO_3^-

問117 核酸についての記述を以下に示す。

□に入る組合せで正しいのはどれか。1つ選べ。

RNAとDNAは、いずれもヌクレオチドが鎖状につながってできている。
RNAを構成するヌクレオチドは糖が□①であり、塩基にはチミン(T)に代わって□②が用いられている。

- | | ① | ② |
|---|----------|----------|
| a | リボース | アデニン (A) |
| b | リボース | ウラシル (U) |
| c | デオキシリボース | アデニン (A) |
| d | デオキシリボース | ウラシル (U) |

問118 石灰化時のコラーゲンの役割はどれか。1つ選べ。

- a リン酸の供給
- b カルシウムの供給
- c 石灰化の場の提供
- d 石灰化阻害物質の除去

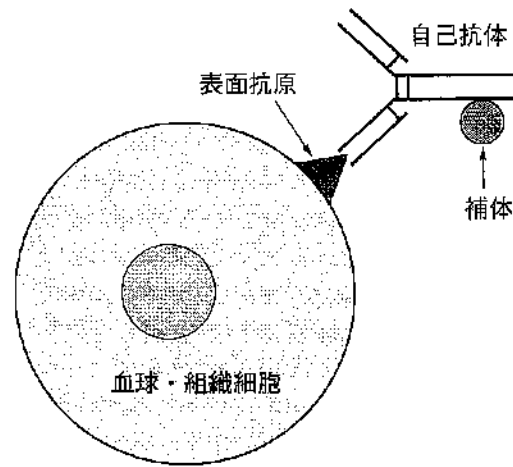
問119 唾液腺の組織傷害を生じる自己免疫疾患はどれか。1つ選べ。

- a 唾石症
- b 多形腺腫
- c 流行性耳下腺炎
- d Sjögren (シェーグレン) 症候群

問120 歯周炎の発症・進行過程で、進行期に初めてみられるのはどれか。1つ選べ。

- a 滲出性炎
- b 歯槽骨破壊
- c 歯肉ポケット
- d 歯肉縁上プラーク

問121 あるアレルギー発症のきっかけになる免疫反応の模式図を示す。



このアレルギーのタイプはどれか。1つ選べ。

- a 遅延型
- b 細胞傷害型
- c 免疫複合体型
- d アナフィラキシー型

問122 免疫能が低下した患者の口腔内写真(別冊 No. 2)を別に示す。この患者の口腔粘膜から採取した白苔状の検体をコーンミール培地に接種・培養し、光学顕微鏡で観察したところ、厚膜胞子の形成が確認された。

この微生物はどれか。1つ選べ。

- a コクサッキーウイルス
- b *Candida albicans*
- c *Actinomyces israelii*
- d *Mycoplasma pneumoniae*

別冊
問題 B No. 2 写真

問123 人体のさまざまな部位における主な細菌叢を表に示す。同一番号の空欄には同じ細菌名が入る。

人体の部位	主な細菌の種類
皮膚	表皮①、コリネバクテリウム、プロピオニバクテリウム
鼻・鼻腔・咽喉	表皮①、黄色①、モラクセラ、コリネバクテリウム、インフルエンザ桿菌
口腔	①、口腔②、ペプトコッカス、放線菌、ペイヨネラ、③、プレボテラ
胃	乳酸桿菌、②、④
小腸上部	①、②、ビフィドバクテリウム、乳酸桿菌
小腸下部	バクテロイデス、腸球菌、②
大腸	バクテロイデス、ビフィドバクテリウム、大腸菌、ユウバクテリウム、ペプトコッカス

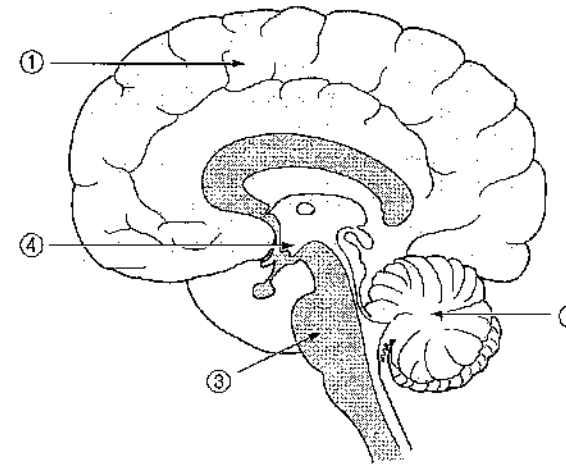
③はどれか。1つ選べ。

- a レンサ球菌
- b ブドウ球菌
- c ポルフィロモナス
- d ヘリコバクター・ピロリ

問124 日本薬局方による薬物の保存方法で室温はどれか。1つ選べ。

- a 1~15°C
- b 1~30°C
- c 15~25°C
- d 30~40°C

問125 脳の構造を模式図に示す。



アスピリンの解熱作用の作用部位はどれか。1つ選べ。

- a ①
- b ②
- c ③
- d ④

問126 グルカン合成におけるグルコシルトランスフェラーゼの基質はどれか。1つ選べ。

- a デンプン
- b ラクトース
- c スクロース
- d フルクトース

問127 成人10名のう蝕検診結果を表に示す。

No	1	2	3	4	5	6	7	8	9	10	計
現在歯数	27	30	24	27	32	25	24	28	28	25	270
DT	2	0	3	1	0	1	1	1	0	1	10
MT	3	0	6	1	0	3	4	0	0	3	20
FT	8	4	12	4	0	11	10	5	7	9	70

指標と結果の組合せで正しいのはどれか。2つ選べ。

- a DMF 者率———70%
- b DMF 歯率———37%
- c DMFT 指数———10
- d 一人平均未処置歯数——1

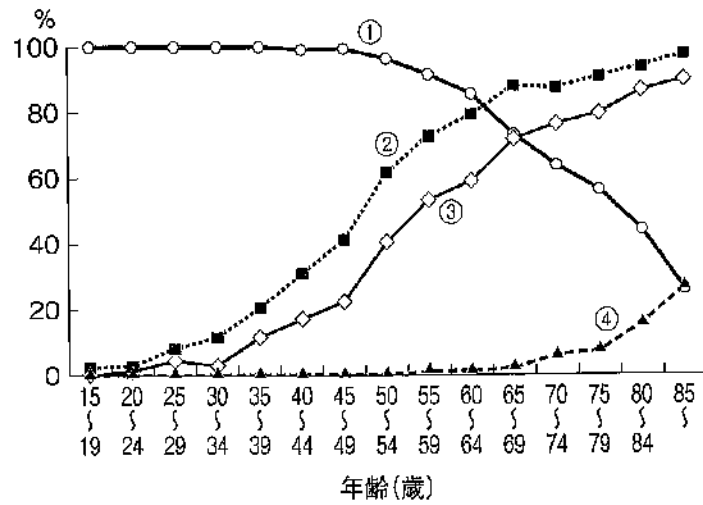
問128 ある個人の完全萌出歯の歯周組織の状態を、RussellのPIにより評価した。結果を表に示す。

8	7	6	5	4	3	2	1	1	2	3	4	5	6	7	8
0	1	2	0	0	0	0	0	0	0	0	0	0	1	1	0
0	2	2	0	0	0	0	0	0	0	0	0	0	6	1	0
8	7	6	5	4	3	2	1	1	2	3	4	5	6	7	8

個人のPIはどれか。1つ選べ。

- a 0.25
- b 0.5
- c 0.75
- d 1.0

問129 平成28年歯科疾患実態調査による年齢階級別の結果を図に示す。



①はどれか。1つ選べ。

- a 無歯顎者の割合
- b 補綴物装着者の割合
- c 喪失歯がある者の割合
- d 20歯以上現在歯がある者の割合

問130 ポピュレーションアプローチはどれか。2つ選べ。

- a 歯科診療所での糖尿病患者への歯周病相談
- b 小学校での週1回法によるフッ化物洗口実施
- c たばこの歯周病への危険性に関するポスター掲示
- d 中学校でGOの生徒への養護教諭による口腔清掃指導

問131 12歳児の児童生徒健康診断票(歯・口腔)の結果の一部を図に示す。

顎関節	歯列・咬合	歯垢の状態	歯肉の状態	歯式																
				8	7	6	5	4	3	2	1	1	2	3	4	5	6	7	8	
①	①	0	0	8	7	6	5	4	3	2	1	1	2	3	4	5	6	7	8	
1	1	①	①	上			E	D	C	B	A	A	B	C	D	E	左			上
2	2	2	2	下			E	D	C	B	A	A	B	C	D	E	右			下
				8	7	6	5	4	3	2	1	1	2	3	4	5	6	7	8	

事後措置として適切なのはどれか。2つ選べ。

- a 乳歯の抜歯
- b 歯石の除去
- c 口腔清掃の指導
- d 永久歯のう蝕治療

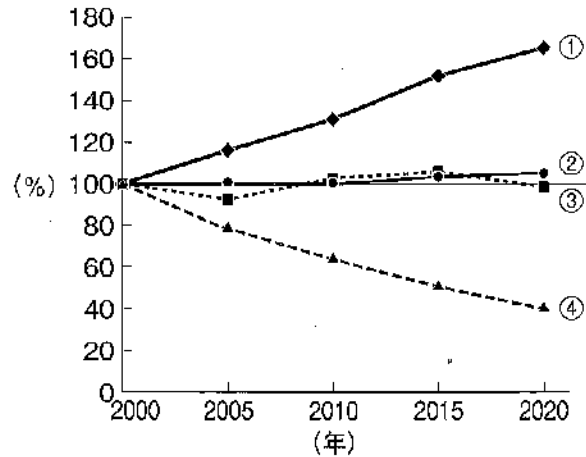
問132 災害時の傷病者の区分に用いるのはどれか。1つ選べ。

- a アセスメント票
- b トリアージタグ
- c アクションカード
- d デンタルチャート

問133 WHOについて正しいのはどれか。2つ選べ。

- a 食糧を安定的に供給する。
- b 二国間協力を基本としている。
- c 本部事務局はスイスのジュネーブにある。
- d 日本は世界6地域のうち西太平洋地域に属している。

問134 老年人口割合、合計特殊出生率、乳児死亡数、平均寿命(男)の変化を図に示す。それぞれ2000年における数値を100%として表示している。



合計特殊出生率はどれか。1つ選べ。

- a ①
- b ②
- c ③
- d ④

問135 あるスクリーニング検査の結果と最終診断との関連性を表に示す。

		最終診断	
		疾病あり	疾病なし
検査結果	陽性	60名	15名
	陰性	20名	95名

この検査の感度度は何ですか。1つ選べ。

- a 0.75
- b 0.80
- c 0.83
- d 0.86

問136 感染症対策について正しいのはどれか。2つ選べ。

- a 検疫は人以外には実施しない。
- b 水道水の消毒には塩素が用いられる。
- c 流行時の予防接種は国民の努力義務である。
- d マスクの着用は感受性対策として有効である。

問137 加工食品にアレルギーとしての表示義務があるのはどれか。1つ選べ。

- a 卵
- b 寒天
- c レモン
- d ばれいしょ

問138 PDCA サイクルにおいて、THP の進め方のうち「健康保持増進計画の策定」が該当するのはどれか。1つ選べ。

- a P
- b D
- c C
- d A

問139 2015年のWHO総会において採択された持続可能な開発目標(SDGs)では、^①17の目標が掲げられている。その一つである「保健」の目標は「^②高齢者の健康的な生活を確保し、^③雇用を促進する」である。^④下線部分で正しいのはどれか。1つ選べ。

- a ①
- b ②
- c ③
- d ④

問140 歯科診療所に掲示されている標識(別冊 No. 3)を別に示す。

掲示の根拠法はどれか。1つ選べ。

- a 医療法
- b 歯科医師法
- c 健康保険法
- d 労働安全衛生法

別冊
問題 B No. 3 図

問141 歯科口腔保健の推進に関する法律(歯科口腔保健法)に規定されているのはどれか。1つ選べ。

- a 受動喫煙の防止
- b 歯周疾患検診の実施
- c 学校歯科健康診断の実施
- d 国民の定期的な歯科検診受診の勧奨

問142 歯科医療者による患者情報の取扱いで正しいのはどれか。1つ選べ。

- a 歯科衛生士の守秘義務は刑法で規定されている。
- b 行政が事業で収集した患者情報は自由に使うことができる。
- c 患者情報の利用目的が明確である場合、患者の同意は必要ない。
- d 紹介先の医療機関と患者情報を共有する場合、患者の同意が必要である。

問143 リスクマネジメントについて正しいのはどれか。1つ選べ。

- a ヒューマンエラーは罰則の強化で減少する。
- b 診療行為が開始された時点から対象となる。
- c 患者に身体的被害がなかった事例は対象としない。
- d ヒューマンエラーによる被害を軽減することが目的である。

問144 地域包括ケアシステムで正しいのはどれか。2つ選べ。

- a 多様な医療・介護資源のネットワーク化を重視する。
- b 地域支援事業の実施主体は市町村及び特別区である。
- c 高齢者の医療の確保に関する法律に基づいて行われる。
- d 地域包括支援センターには歯科衛生士の配置が義務づけられている。

問145 世界の生活環境で、ヒトの放射線被曝の原因として最も大きいとされているのはどれか。1つ選べ。

- a 宇宙
- b 大気
- c 大地
- d 食品

問146 60歳の女性。歯科補綴治療後に、頬粘膜の疼痛と白色病変が現れたと訴えて来院した。口腔内写真（別冊 No. 4）を別に示す。

原因を同定するための検査はどれか。1つ選べ。

- a パッチテスト
- b ろ紙ディスク法
- c サクソンテスト
- d ガスクロマトグラフィ

別冊
問題 B No. 4 写真

問147 69歳の女性。上顎前歯部歯頸部の着色を主訴として来院した。1年前から気づいていたが放置していたという。歯科医師による診査の結果、う蝕と診断された。初診時の口腔内写真（別冊 No. 5）を別に示す。

このう蝕の特徴はどれか。2つ選べ。

- a 環状に進行する。
- b 若年者に多くみられる。
- c 象牙質う蝕に起因する。
- d 唾液量の低下が原因の1つである。

別冊
問題 B No. 5 写真

問148 健全歯質に熱的損傷を与えることなく歯を切削できる歯科用レーザーはどれか。1つ選べ。

- a CO₂レーザー
- b 半導体レーザー
- c Er:YAGレーザー
- d Nd:YAGレーザー

問149 53歳の女性。歯を白くしたいとの希望で来院した。診断の結果、漂白処置を行うことになった。患者に処方された薬剤の写真(別冊 No. 6A) および併用する器具の写真(別冊 No. 6B) を別に示す。

次回までの来院間隔で最も適切なのはどれか。1つ選べ。

- a 1週間
- b 3週間
- c 1か月
- d 3か月

別冊
問題 B No. 6A、B 写真

問150 53歳の女性。下顎右側第二大臼歯の頬側歯頸部の歯肉腫脹を主訴として来院した。6か月前から自覚していたがそのまま放置していたという。診査のために使用した器材の写真(別冊 No. 7A) および初診時の口腔内写真(別冊 No. 7B) を別に示す。Aの①をBの②に挿入し、エックス線写真撮影を行った。

②はどれか。1つ選べ。

- a 肉芽
- b 瘻孔
- c 口内炎
- d 歯肉炎

別冊
問題 B No. 7A、B 写真

問151 50歳の女性。下顎左側第一大臼歯の咬合痛を主訴として来院した。診査の結果、感染根管治療を行うことになった。次亜塩素酸ナトリウム溶液使用時の写真（別冊 No. 8A）と、これに続いて使用する器材の写真（別冊 No. 8B）を別に示す。

写真 B の矢印が示す器材の使用目的はどれか。1つ選べ。

- a 根管乾燥
- b 根管充填
- c 根管消毒
- d 根管洗浄

別 冊
問題 B No. 8A、B 写真

問152 侵襲性歯周炎の特徴はどれか。2つ選べ。

- a 全身疾患が関与する。
- b 家族性に集積がみられる。
- c プラーク付着量と重症度が一致する。
- d 関連菌は *Aggregatibacter actinomycetemcomitans* である。

問153 ある器具を使用している写真（別冊 No. 9）を別に示す。

この手技の目的はどれか。1つ選べ。

- a 切開位置の決定
- b 炎症程度の把握
- c 付着歯肉幅の測定
- d 歯肉の厚みの測定

別 冊
問題 B No. 9 写真

問154 器具の写真（別冊 No. 10）を別に示す。

インプラントのメンテナンス時に使用するのどれか。2つ選べ。

- a ①
- b ②
- c ③
- d ④

別 冊
問題 B No. 10 写真

問155 45歳の女性。下顎右側第一大臼歯欠損に対して、ブリッジによる補綴治療を行うことになった。完成したブリッジの口腔内試適に際し、歯科医師から器材の準備をするよう指示された。器材の写真（別冊 No. 11）を別に示す。

使用するのはいずれか。2つ選べ。

- a ①
- b ②
- c ③
- d ④

別 冊
問題 B No. 11 写真

問156 35歳の男性。下顎右側第一小臼歯の歯髄炎に対する歯内療法処置終了後、同部に対しクラウンによる補綴処置を行うことになった。

以下のクラウンの製作過程の中で3番目に行うのはどれか。1つ選べ。

- a 支台歯形成
- b 精密印象採得
- c 直接法レジン支台築造
- d 作業用模型の咬合器装着

問157 70歳の女性。上顎部分床義歯を3日前に装着したが、疼痛があると訴えて来院した。義歯調整時に用いた材料の写真（別冊 No. 12）を別に示す。

この材料で検査できるのはどれか。1つ選べ。

- a 維持力
- b 顎間関係
- c 咬合接触
- d 粘膜面の適合

別 冊
問題 B No. 12 写真

問158 口唇口蓋裂患者にみられるのはどれか。2つ選べ。

- a 歯列不正
- b 哺乳障害
- c 下顎後退症
- d 上顎前突症

問159 56歳の男性。歯肉の腫脹を主訴として来院した。以前より気づいていたが、疼痛などはないため放置していた。最近になり増大傾向を示しているという。高血圧のため、長期にわたり降圧薬を服用している。初診時の口腔内写真（別冊 No. 13）を別に示す。

考えられるのはどれか。1つ選べ。

- a 歯周炎
- b 歯肉癌
- c エプーリス
- d 歯肉増殖症

別 冊
問題 B No. 13 写真

問160 唾石症の特徴はどれか。2つ選べ。

- a 耳下腺に好発する。
- b 化膿性唾液腺炎を併発することがある。
- c 食事時に唾液腺周囲の疼痛が発現する。
- d 腺体内唾石は唾液の流出を障害しない。

問161 血圧測定におけるマンシェットの装着で正しいのはどれか。2つ選べ。

- a 前腕部に巻く。
- b 端は肘窩の中央に合わせる。
- c 指が1～2本入るように巻く。
- d 幅は上腕の長さの2/3とする。

問162 側面頭部エックス線規格写真分析で、SN平面が通るのはどれか。2つ選べ。

- a 外耳道最上点
- b 眼窩縁の最下点
- c 鼻骨前頭縫合の最前点
- d 蝶形骨トルコ鞍の中心点

問163 歯の移動に際して圧迫側に現れる変化はどれか。1つ選べ。

- a 骨添加
- b 硝子様変性
- c 骨芽細胞の出現
- d 線維芽細胞の増殖

問164 動的治療中の口腔内写真（別冊 No. 14）を別に示す。

矢印で示す装置の使用目的はどれか。2つ選べ。

- a 加強固定
- b 口腔習癖の除去
- c 上顎骨の成長抑制
- d 大白歯の挺出防止

別冊

問題 B No. 14 写真

問165 離乳期の各過程とその時期に獲得する摂食機能の組合せで正しいの

はどれか。1つ選べ。

- a 離乳初期——口唇が左右対称に引かれる。
- b 離乳中期——舌が上下運動する。
- c 離乳後期——前歯でかみとる。
- d 離乳完了期——歯ぐきでつぶす。

問166 生後5週間の乳児。舌の異常を主訴として来院した。初診時の口腔内写真（別冊 No. 15）を別に示す。

考えられるのはどれか。1つ選べ。

- a 口腔カンジダ症
- b Koplik 〈コプリック〉斑
- c Bednar 〈ベドナー〉アフタ
- d Riga-Fede 〈リガ・フェーデ〉病

別冊

問題 B No. 15 写真

問167 乳児に対する歯科的対応として適切なのはどれか。1つ選べ。

- a 母子分離を行う。
- b カウント法を用いる。
- c 本人に対し食生活指導を行う。
- d knee to knee ポジションで診察する。

問168 介護保険制度の地域支援事業において歯科衛生士が行う口腔機能向上プログラムの目的はどれか。2つ選べ。

- a 口腔清掃状態の改善
- b 口腔がんの早期発見
- c 摂食嚥下機能の向上
- d 口腔機能低下症の診断

問169 口腔清掃自立度の評価項目に含まれるのはどれか。2つ選べ。

- a うがい
- b 義歯着脱
- c 頬ふくらし
- d 口腔清掃用具の選定

問170 Drotar の障害受容段階説について正しいのはどれか。1つ選べ。

- a 4段階に分かれる。
- b 一方向的に過程が進行する。
- c 「順応」の後に「再建」していく。
- d 反応の強さのピークは「悲嘆と怒り」の時期になる。

問171 障害児者の歯科診療時における緊急事態や偶発症に対する対応で適切なのはどれか。1つ選べ。

- a 歯科治療中に嘔吐した場合は、すぐに吸引する。
- b 異物が口腔内に落下した場合は、顔を横に向けて確認する。
- c てんかん発作時は、身体を動かし意識レベルの確認をする。
- d 乳児の気道異物除去には Heimlich 〈ハイムリック〉法が有効である。

問172 8歳の女兒。Down 〈ダウン〉症候群があり、食事時の丸飲みを保護者が心配して来院した。食べ方を観察すると舌で食べ物をむかえ入れ、食べこぼしもみられる。診察の結果、口唇閉鎖不全による捕食時の機能障害が認められたことから、歯科医師から捕食訓練を指示された。捕食訓練の内容を以下に示す。

ボール部の深いスプーンに食物を乗せ、下顎前歯にスプーンを置き、上唇^①
を介助して下ろし、^②食物をとり込めるよう促し、^③スプーンを上唇にこすりつ^④
けながら引き上げ、口腔前方部に食物を入れる。

下線部で適切なのはどれか。1つ選べ。

- a ①
- b ②
- c ③
- d ④

問173 歯科衛生士法に規定されている歯科予防処置はどれか。1つ選べ。

- a 構音訓練の指導
- b 叢生部位の歯面研磨
- c 口腔機能低下症の検査
- d 歯周ポケット内のイリゲーション

問174 歯周病のリスクファクターと因子の分類の組合せで正しいのはどれか。2つ選べ。

- a 喫煙———宿主因子
- b 口呼吸———環境因子
- c ブラキシズム———宿主因子
- d 歯肉縁下プラーク——細菌因子

問175 CPI (2013年、WHO) の説明で正しいのはどれか。2つ選べ。

- a 集団保健指導に活用することができる。
- b 判定基準の1つに「歯石の有無」がある。
- c 専用のファーケーションプローブを使用する。
- d 歯周ポケットの深さが6 mm の場合は、ポケットのスコアは2である。

問176 46歳の女性。口腔内のブラッシング時の出血を主訴に来院した。全身疾患の既往はない。初診時の歯周精密検査の結果の一部を表に示す。

現在歯数	28本
PPD 平均	4.8 mm
PPD 1-3 mm	14.9%
PPD 4-5 mm	64.3%
PPD 6 mm 以上	20.8%
BOP	92.2%
PCR	85.2%

患者への説明として適切なのはどれか。2つ選べ。

- a 軽度の歯肉炎があるようです。
- b 出血が口の中全体に認められます。
- c 歯磨きが不十分なところがあります。
- d 今の状態はかための歯ブラシが適しています。

問177 62歳の女性。下顎左側臼歯部に対し超音波スケーラーによる歯石除去と歯周ポケット内洗浄を行うよう歯科医師より指示があった。

歯周ポケット内洗浄時の操作で適切なのはどれか。1つ選べ。

- a 歯石除去と同じチップを使用する。
- b チップはポケット底まで到達させない。
- c チップの先端2 mm 程度の側面を用いる。
- d 水量はチップ先端から噴霧状に出るように調節する。

問181 16歳の女子。高校での歯科健康診査で「う蝕あり」との通知を受け来院した。1日2回、フッ化ナトリウム配合の歯磨剤を使用して歯磨きを行っているという。口腔内診査とう蝕活動性試験を行った結果を表に示す。この結果を受けて、患者にはフッ化第一スズ配合歯磨剤を毎日使用するよう指導した。

	試験方法	結果
①	PCR	35%
②	RDテスト®	紫色
③	Dentocult®-SM	Class 3
④	Dentocult®-LB	Class 1

指導の根拠とした結果はどれか。1つ選べ。

- a ①
- b ②
- c ③
- d ④

問182 68歳の女性。口の中がネバネバし、食事の味を感じにくいことを訴え来院した。現在治療中の疾患はなく、舌に軽度の痛みがあるが、運動障害などは認められない。唾液分泌速度とう蝕活動性試験の結果を表に示す。

試験方法	結果
唾液分泌速度	0.4 mL/min
Dentobuff®-Strip	黄緑
RDテスト®	紫

適切な対応はどれか。2つ選べ。

- a 舌挙上訓練の指導
- b アイスマッサージの指導
- c 唾液腺マッサージの指導
- d フッ化物配合歯磨剤の使用推奨

問183 70歳の女性。下顎右側第一大臼歯にチタン製インプラントが埋入されている。隣接する臼歯部に根面う蝕予防のためのフッ化物塗布を行うよう歯科医師より指示を受けた。

使用する薬剤はどれか。1つ選べ。

- a フッ化ナトリウム
- b フッ化ジアンミン銀
- c リン酸酸性フッ化ナトリウム
- d モノフルオロリン酸ナトリウム

問184 4歳の女兒。定期健診のために保護者とともに来院した。歯磨きの習慣もできている。歯科医師より家庭で行うフッ化物洗口法の指導をするよう指示を受けた。

適切なのはどれか。2つ選べ。

- a 週に1回行ってください。
- b 水で洗口練習をしてください。
- c 下を向いた姿勢で行ってください。
- d 3分間ブクブクうがいをしてください。

問185 5歳の女兒。歯科健診結果の一部（別冊 No. 17）とう蝕活動性試験の結果（別冊 No. 18）を別に示す。フッ化物配合歯磨剤の応用について、ハイリスク児対応の指導をするよう歯科医師より指示があった。

推奨する歯磨剤のフッ化物濃度と成分の組合せで適切なのはどれか。1つ選べ。

- a 500 ppmF——MFP
- b 1,000 ppmF——MFP
- c 1,000 ppmF——NaF
- d 1,500 ppmF——NaF

別 冊
問題 B No. 17 図
No. 18 写真

問186 7歳の男児。学校歯科健診にて下顎第一大臼歯に要観察歯があると言われて来院した。口腔内を確認したところ、該当歯の小窩裂溝部に白濁が確認された。その他の歯、歯周組織の状態は良好であった。

適切な対応はどれか。1つ選べ。

- a 咬合調整
- b スケーリング
- c 小窩裂溝填塞
- d コンポジットレジン充填

問187 小窩裂溝填塞法で正しいのはどれか。2つ選べ。

- a 歯面清掃時には研磨剤を用いる。
- b レジン系填塞材は簡易防湿下で使用できる。
- c セメント系填塞材では酸処理の必要はない。
- d 填塞後に脱落があった場合はすぐに来院してもらう。

問188 63歳の女性。口臭が気になると訴えて来院した。医療面接時の会話を以下に示す。

歯科衛生士：口臭はいつ頃から気になりますか。

患者：半年くらい前からかしら。

歯科衛生士：そうなのですね。どんなときに気になりますか。

患者：朝起きたときかしら。口がネバネバするのよ。主人にも臭うと言われるし……。

歯科衛生士：それは気になりますね。

患者：最近、他人からも臭いと言われないうストレスに感じてつらいのよ。

歯科衛生士：それはつらかったですね。

用いた医療面接の手法はどれか。2つ選べ。

- a 傾聴
- b 要約
- c ストレス・コーピング
- d オープンクエスチョン

問189 75歳の女性。後期高齢者歯科健康診査の受診券を持って来院した。残存歯は21本、下顎部分床義歯を装着しており適合状態は良好である。質問票と検査結果の一部を以下に示す。

高齢者歯科口腔保健質問票

Q. 半年前に比べて固いものが食べにくくなりましたか。	はい	<input checked="" type="radio"/> いいえ
Q. お茶や汁物等でむせることがありますか。	はい	<input checked="" type="radio"/> いいえ
Q. 口の渇きが気になりますか。	<input checked="" type="radio"/> はい	いいえ

検査結果

反復唾液嚥下テスト	4回/30秒
オーラルディアドコキネシス	パ：4回/秒、夕：5回/秒、カ：5回/秒
口腔粘膜湿潤度（口腔水分計）	24.0

要注意と判定する項目はどれか。2つ選べ。

- a 咀嚼機能
- b 嚥下機能
- c 口腔乾燥
- d 舌・口唇運動機能

問190 災害時における歯科保健指導として、液体歯磨剤の使用方法を説明することになった。

正しいのはどれか。2つ選べ。

- a 乳児には使用できない。
- b 使用後は水でよくうがいをする。
- c 基本成分に清掃剤が含有されている。
- d 適量を口腔内に含んでからブラッシングを行う。

問191 禁煙治療に保険が適用される要件を以下に示す。

- (1) ニコチン依存症に係るスクリーニングテスト (TDS) でニコチン依存症と診断された者
- (2) ① 歳以上の者については、ブリンクマン指数が ② 以上である者
- (3) 直ちに禁煙することを希望している者で「禁煙治療のための評価手順」に則した禁煙治療について説明を受け、当該治療を受けることを文章により同意した者

□ に該当する数値の組合せはどれか。1つ選べ。

- ① ②
- a 30 200
- b 30 300
- c 35 200
- d 35 300

問192 65歳の女性。下顎右側第二大臼歯の抜歯窩の治癒不全を訴えて来院した。肺癌の既往があり、骨転移のためビスホスホネート製剤を服用している。2か月前に歯周治療を受けていた他院で保存不可と診断されて抜歯したが、抜歯後痛みや腫れが続き、不安になって来院したという。診査の結果、感染を伴う骨露出が認められ、歯科医師より薬剤関連顎骨壊死 (MRONJ) と診断された。患者の口腔内情報を以下に示す。

口腔内情報	・下顎右側第二大臼歯部の抜歯窩が治癒不全、骨露出あり、周囲組織の発赤・排膿あり ・全顎的に PD : 6~10 mm、出血・排膿・垂直性の骨吸収あり
-------	---

適切な対応はどれか。2つ選べ。

- a 抗菌性洗口剤の使用方法を指導する。
- b 抜歯窩を歯ブラシで磨くよう指導する。
- c 深いポケットがある部位の SRP を行う。
- d 薬剤関連顎骨壊死に関する情報を提供する。

問193 後期高齢者の栄養と食生活について正しいのはどれか。2つ選べ。

- a フレイル予防のため BMI は 18.5~24.9 を目標とする。
- b 骨格筋量維持のためにタンパク質を 1日 50~60 g 摂取する。
- c 脱水予防のために飲料として 1日に 500 mL 程度を摂取する。
- d 骨粗鬆症予防のためにカルシウムとビタミン D を組み合わせて摂取する。

問194 骨粗鬆症のリスク因子はどれか。2つ選べ。

- a 細菌感染
- b 運動不足
- c 日照時間不足
- d 女性ホルモンの増加

問195 5歳の女兒。保護者が歯肉の色を気にして来院した。口腔内写真(別冊 No. 19) を別に示す。

保護者への説明で正しいのはどれか。2つ選べ。

- a 細菌感染を伴うことが多いです。
- b 受動喫煙が原因となることがあります。
- c 紅茶の頻回摂取で起こることがあります。
- d メラニン色素が沈着していると考えられます。

別 冊
問題 B No. 19 写真

問196 Tooth Wear が生じる原因はどれか。2つ選べ。

- a 慢性的嘔吐
- b 過度の歯ぎしり
- c フッ素の慢性中毒
- d コーヒーの頻回摂取

問197 ナトリウムについて正しいのはどれか。1つ選べ。

- a 多量元素の1つである。
- b 目標量は定められていない。
- c 耐容上限量が定められている。
- d 細胞外液中よりも細胞内液中に多く存在する。

問198 エネルギー換算係数が最も高いのはどれか。1つ選べ。

- a 単糖
- b アミノ酸
- c 食物繊維
- d トリアシルグリセロール

問199 市町村保健センターの母親学級で、妊娠20～24週の妊産婦に食生活指導をすることになった。

指導で適切なのはどれか。2つ選べ。

- a ビタミンA含有量の多い食品の摂取は控えましょう。
- b 貧血対策として鉄分を多く含む食品を摂取しましょう。
- c エネルギーは妊娠前よりも1日あたり250 kcal多く摂取しましょう。
- d 胎児の神経管閉鎖障害のリスクを下げるために葉酸を多く摂取しましょう。

問200 82歳の男性。全部床義歯を使用している。家族から最近むせることが多くなってきたと相談された。日常生活では車椅子を使用し、食事は座位を保った状態で、自分で食べることができ、家族と同じメニューを細かく刻んだ食形態にしているという。摂食嚥下機能の検査を実施したところ、RSSTは2回であった。

食事指導で正しいのはどれか。2つ選べ。

- a 一口で食べる量を増やしてください。
- b 首がやや前屈するように姿勢を調整してください。
- c 嚙んだときに口の中でまとまりやすい食形態にしてください。
- d 食べ物を口に入れたときに唇を閉じるよう介助してください。

問201 中学校の養護教諭から依頼され、2年生を対象に歯と口の健康づくりに関する健康教育を行うことになった。図（別冊 No. 20）を別に表示す。

使用する媒体に載せる図で適切なのはどれか。2つ選べ。

- a ①
- b ②
- c ③
- d ④

別 冊
問題 B No. 20 図

問202 特定健診で使用される標準的な問診票のうち、口腔に関わる質問項目を以下に示す。

質問項目
食事をかんで食べる時の状態はどれにあてはまりますか。
①
就寝前の2時間以内に夕食をとることが週に3回以上ありますか。
朝昼夕の3食以外に間食や甘い飲み物を摂取していますか。
朝食を抜くことが週に3回以上ありますか。

①に入るのはどれか。1つ選べ。

- a 義歯を使用していますか。
- b 人と比較して食べる速度は速いですか。
- c 食事を飲み込む際にむせることはありますか。
- d 人と比較して食事の際に水分を多くとりますか。

問203 チーム医療におけるトランスディシプリナリー・モデルの特徴はどれか。2つ選べ。

- a 職種間で意思疎通を図る。
- b 患者はメンバーに含まれない。
- c 各職種が個別に患者に関わる。
- d 職種同士が積極的にカバーし合う。

問204 機器の写真（別冊 No. 21）を別に示す。

使用目的はどれか。1つ選べ。

- a 視野の確保
- b エアロゾルの吸引
- c エックス線写真撮影
- d 口腔内貯留物の吸引

別 冊
問題 B No. 21 写真

問205 低温プラズマ滅菌を適用できる器具・器材はどれか。2つ選べ。

- a 寒天培地
- b アングルワイダー
- c ラバーダムシート
- d ペーパーポイント

問206 レジンの重合阻害作用を有する仮封材はどれか。1つ選べ。

- a 水硬性仮封材
- b レジン系仮封材
- c ユージノール系セメント
- d 非ユージノール系セメント

問207 6歳の女兒。下顎左側第一乳臼歯の疼痛を訴えて保護者と来院した。診査の結果、2級窩洞の直接修復を行うことになった。使用する器材の写真（別冊 No. 22A、B）を別に示す。

Aの器材を使用する際に準備するのはどれか。2つ選べ。

- a ①
- b ②
- c ③
- d ④

別 冊
問題 B No. 22A、B 写真

問208 器材の写真（別冊 No. 23）を別に示す。

この器材の使用法で正しいのはどれか。2つ選べ。

- a 窩洞の修正に使用する。
- b 窩底の平坦化に使用する。
- c 回転数 300,000～500,000 rpm で使用する。
- d マイクロモーター用コントラアングル型ハンドピースに装着する。

別 冊
問題 B No. 23 写真

問209 48歳の男性。下顎右側第二小臼歯の歯肉腫脹を主訴として来院した。打診痛を認め、動揺度は1度であり、患歯の感染根管治療が行われたが、改善が認められなかったため、根尖切除を行うことになった。使用する器材の写真（別冊 No. 24）を別に示す。

使用する順序で正しいのはどれか。1つ選べ。

- a ① → ③ → ④ → ②
- b ① → ④ → ③ → ②
- c ④ → ① → ③ → ②
- d ④ → ③ → ① → ②

別 冊
問題 B No. 24 写真

問210 78歳の女性。全部床義歯製作のため来院した。ろう義歯を試適したところ、発音に異常がみられたため、歯科医師よりパラトグラム検査の準備を指示された。

準備する器材はどれか。2つ選べ。

- a 咬合紙
- b ワセリン
- c バイトゲージ
- d アルジネート粉末

問211 無歯顎者における咬合床製作後の咬合採得の行程を以下に示す。

- ① 標示線の記入
- ② 咬合高径の計測
- ③ ゴシックアーチ描記
- ④ リップサポートの修正

正しい順序はどれか。1つ選べ。

- a ① → ② → ④ → ③
- b ② → ① → ③ → ④
- c ③ → ④ → ② → ①
- d ④ → ② → ③ → ①

問212 24歳の女性。前歯部歯肉の違和感を訴えて来院した。パノラマエックス線撮影を行ったところ、上顎左側切歯根尖部に歯根嚢胞が認められ、嚢胞摘出手術を行うことになった。使用する器材の写真（別冊 No. 25）を別に示す。

器材と用途の組合せで正しいのはどれか。2つ選べ。

- a ①——術野の明示
- b ②——粘膜骨膜弁の形成
- c ③——嚢胞の把持
- d ④——骨削除

別 冊
問題 B No. 25 写真

問213 静脈内鎮静法に用いるのはどれか。2つ選べ。

- a ミダゾラム
- b フェンタニル
- c セボフルラン
- d プロポフォール

問214 矯正装置を装着した口腔内写真（別冊 No. 26A）と器材の写真（別冊 No. 26B）を別に示す。

矢印のワイヤーの調整に使用するのはどれか。2つ選べ。

- a ①
- b ②
- c ③
- d ④

別 冊
問題 B No. 26A、B 写真

問215 4歳の男児に対する歯科治療時の対応で適切なのはどれか。2つ選べ。

- a 空腹時の治療を避ける。
- b 治療時間をできるだけ長くとる。
- c 成人患者に対する態度で接する。
- d ヘッドレストの下方で器材を受け渡す。

問216 高齢者にみられる基礎疾患と服用薬および副作用の組合せを表に示す。

	疾患名	服用薬	副作用
①	うつ病	向精神薬	口腔乾燥
②	気管支喘息	吸入ステロイド薬	顎骨骨髓炎
③	狭心症	ビスホスホネート製剤	口腔カンジダ症
④	骨粗鬆症	カルシウム拮抗薬	歯肉増殖症

正しい組合せはどれか。1つ選べ。

- a ①
- b ②
- c ③
- d ④

問217 インプラント治療の際に行う歯科用コーンビームCT検査について正しいのはどれか。2つ選べ。

- a エックス線被曝がない。
- b 診断用ガイドプレートを使用する。
- c 歯槽骨の吸収を二次元的に把握できる。
- d インプラント体の埋入手術の前に行われる。

問218 成人の胸骨圧迫の手技と内容の組合せで正しいのはどれか。2つ選べ。

- a 圧迫部位——胸骨の下半分
- b 圧迫強さ——胸が約7 cm 以上沈む程度
- c 圧迫姿勢——肘を伸ばして体重をかける
- d 圧迫ペース——50~60 回/分

問219 喀痰吸引を実施する前に、痰を気管末梢から気道まで喀出させる方法はどれか。2つ選べ。

- a 背部叩打法
- b 強制呼出手技
- c スクイーピング
- d バルーン拡張法

問220 78歳の男性。脳梗塞の後遺症により右片麻痺があり、食事中に食べこぼしやむせなどがみられる。食事の自力摂取は困難であり、食事の介助を必要としている。

摂食介助で適切なのはどれか。2つ選べ。

- a 平たいスプーンを使用する。
- b 患者の右側から摂食介助を行う。
- c 食事中に介助者が指で患者の口唇を閉じさせる。
- d 患者の顎が上がるように上方から摂食介助を行う。

写真 No. 1 (問 112)

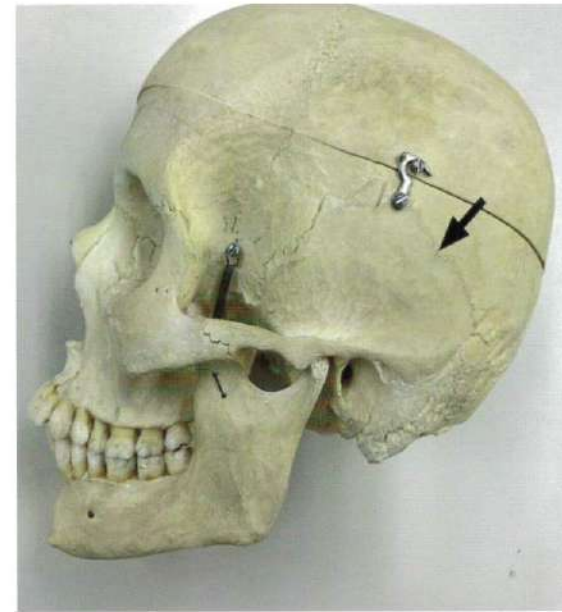


写真 No. 2 (問 122)



図 No. 3 (問 140)



写真 No. 4 (問 146)



写真 No. 5 (問 147)



写真 No. 6

(問 149)



A

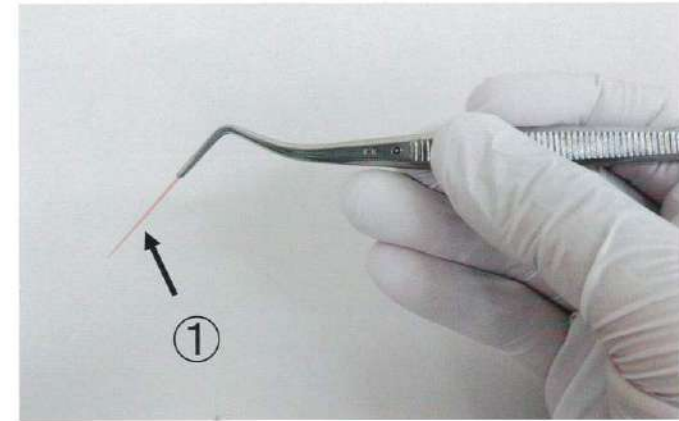


B

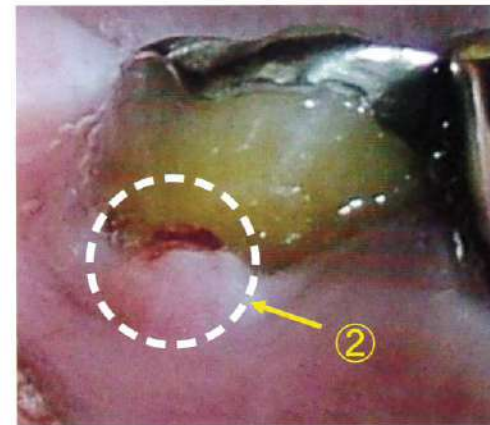
写真 No. 7

(問 150)

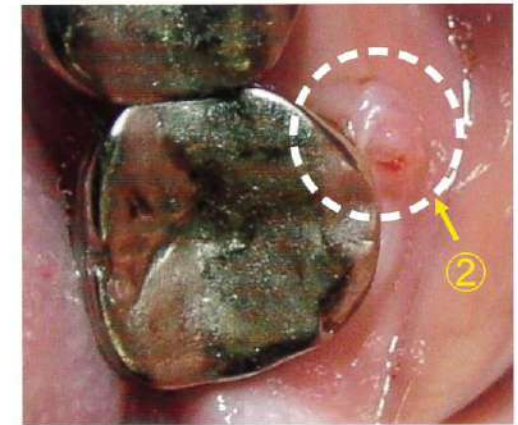
A



B



頬側面観



咬合面観

写真 No. 8 (問 151)

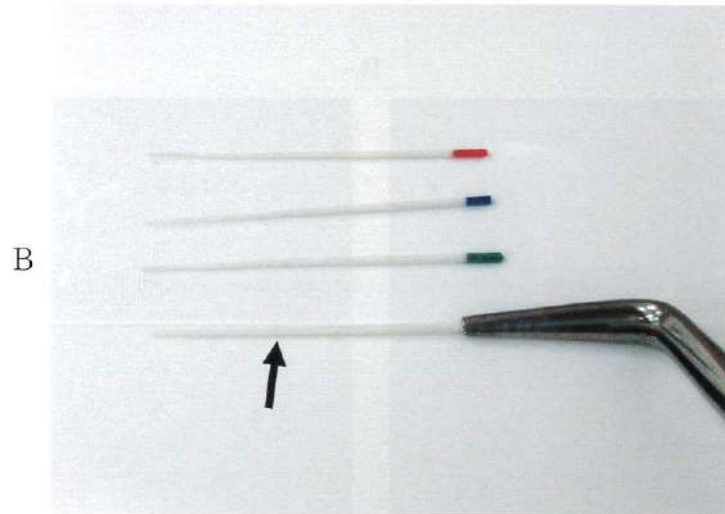


写真 No. 9 (問 153)

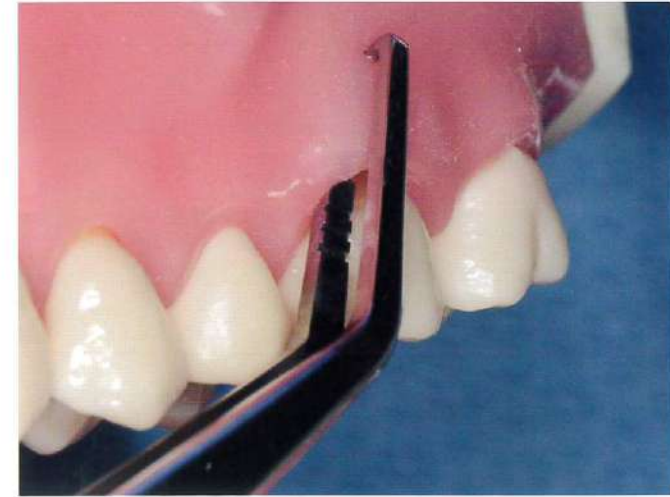


写真 No. 10 (問 154)

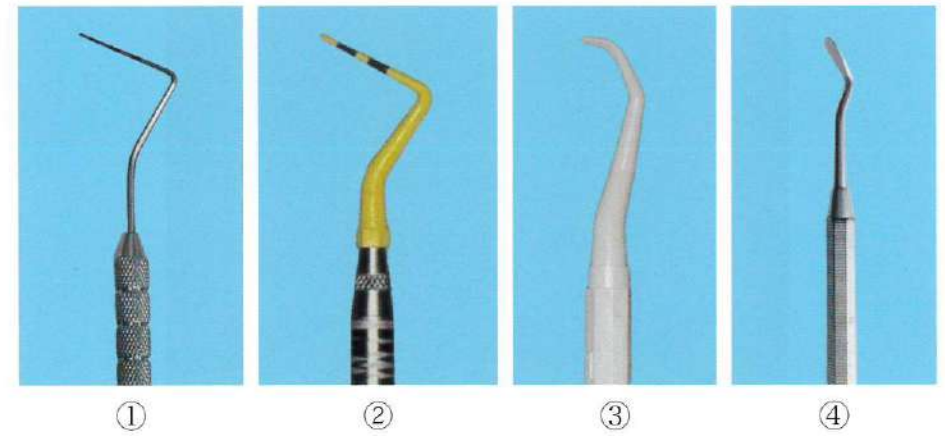


写真 No. 11 (問 155)

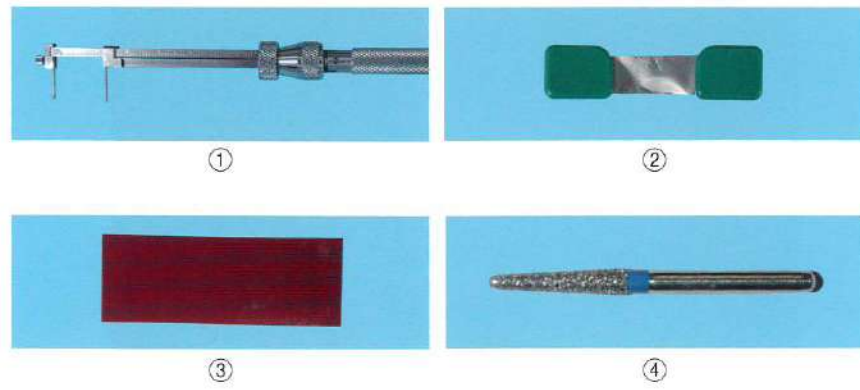


写真 No. 12 (問 157)



写真 No. 13 (問 159)



写真 No. 14 (問 164)

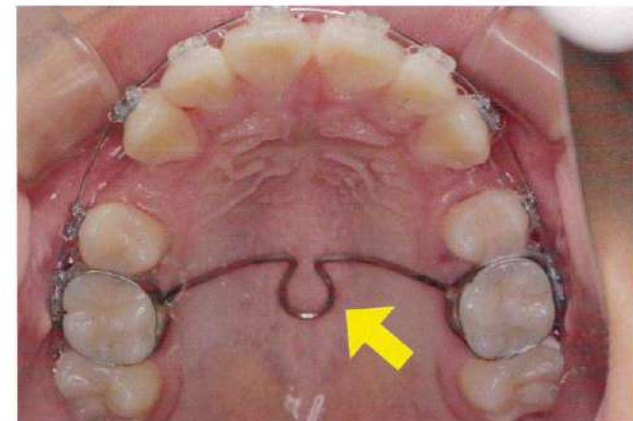


写真 No. 15 (問 166)



写真 No. 16 (問 178)

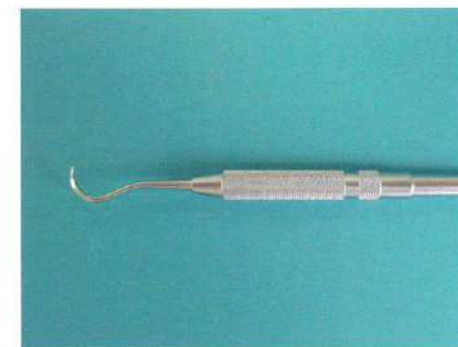
A



B



①



②



③



④

図 No. 17

(問 185)

歯 の 状 態	6	5	4	3	2	1	1	2	3	4	5	6	要治療のむし歯： <u>なし</u> ・あり (乳歯 20本 永久歯 0本) 歯の汚れ：きれい・少ない <u>多い</u> 歯肉・粘膜： <u>異常なし</u> ・あり () かみ合わせ： <u>よい</u> ・経過観察 歯・口腔の疾病異常 () (令和4年7月25日診査)
						CO	CO	CO					
		E	D	C	B	A	A	B	C	D	E		
		E	D	C	B	A	A	B	C	D	E		
	6	5	4	3	2	1	1	2	3	4	5	6	

写真 No. 18

(問 185)

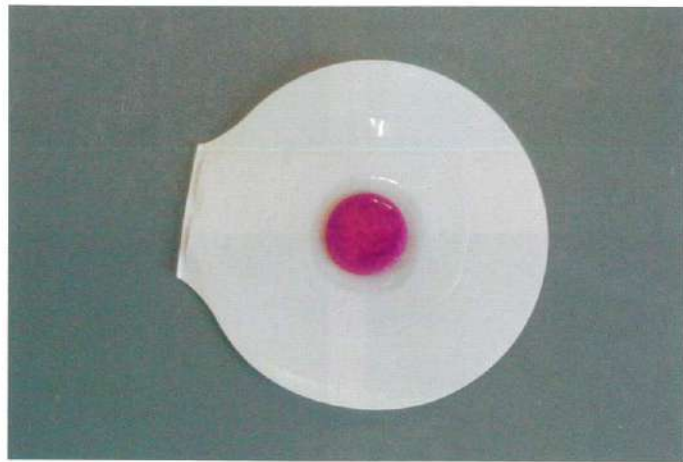


写真 No. 19

(問 195)



図 No. 20

(問 201)

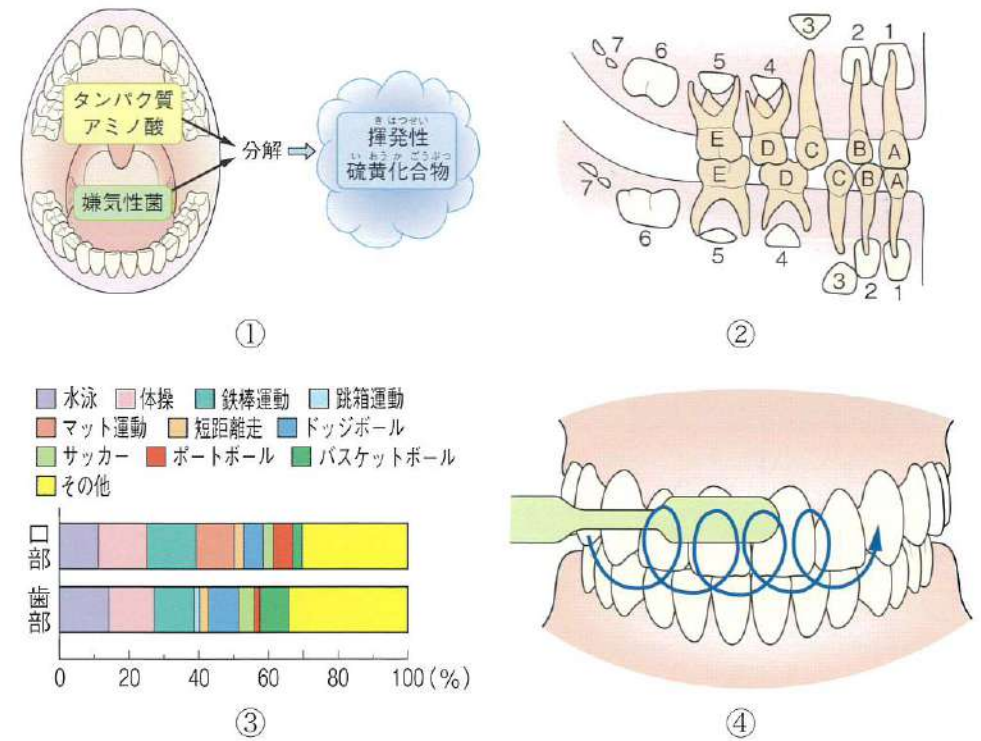


写真 No. 21 (問 204)



写真 No. 22

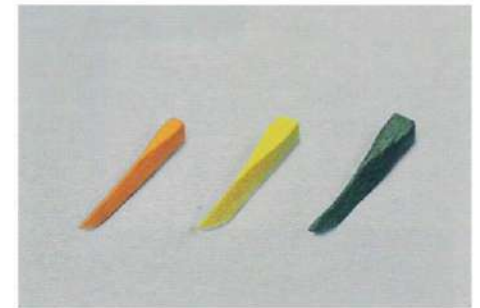
(問 207)



A



①

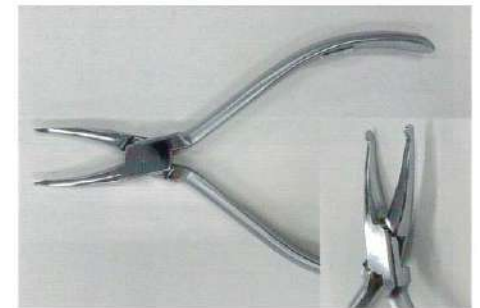


②

B



③



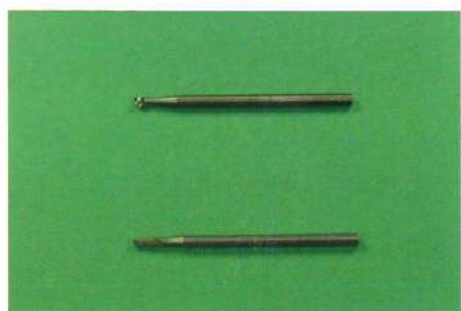
④

写真 No. 23 (問 208)

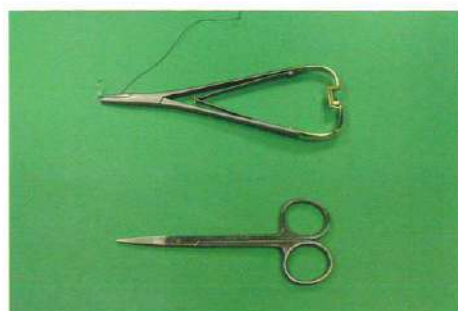


写真 No. 24

(問 209)



①



②



③



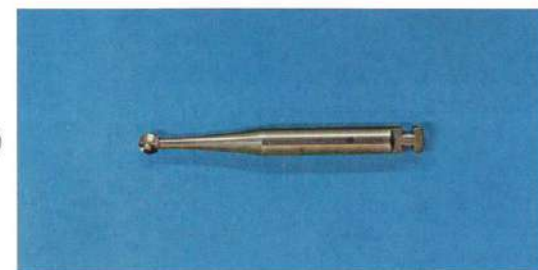
④

写真 No. 25

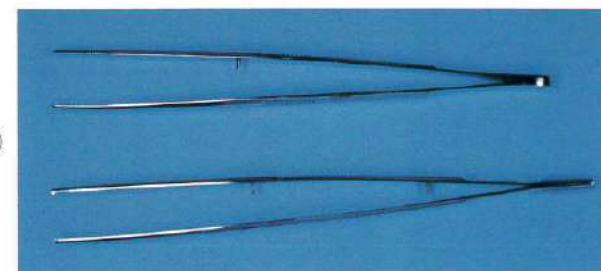
(問 212)



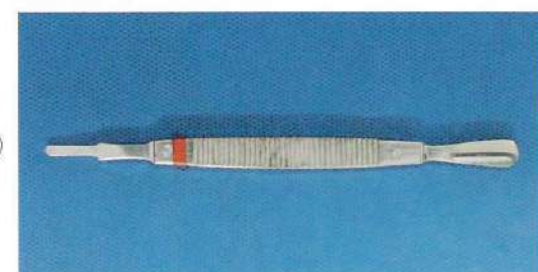
①



②



③



④

写真 No. 26

(問 214)



①



②

B



③



④