

歯科衛生士校内模擬試験 A

—平成29年版出題基準対応版—

6

注意事項

- 指示があるまで開けないで下さい。
- 解答用紙A（マークシート）への記入は、HBの鉛筆をご使用下さい。なお、記入した印を訂正する場合は、消しゴムで鉛筆のあとが残らないように完全に消して下さい。
- 指示に従って、まず解答用紙Aに氏名、学校名、学校コードと受験番号を記入して下さい。さらに、学校コードおよび受験番号をマーク欄にマークして下さい。
- 解答方法は次のとおりです。
 - ① 問題は四肢択一か四肢択二です。a b c dの答えのうち、設問に適した答えを（例1）では1つ、（例2）では2つ選び答案用紙にマークして下さい。

（例1）問1 哺乳類はどれか。1つ選べ。

- a イヌ
- b タカ
- c ワニ
- d エビ

（例2）問2 哺乳類はどれか。2つ選べ。

- a イヌ
- b タカ
- c ネコ
- d エビ

（例1）問1の正答はaであるので、

問番号	解	答	欄
1	<input checked="" type="radio"/>	<input type="radio"/>	<input type="radio"/>

のように(a)を鉛筆で黒く塗りつぶして下さい。

（例2）問2の正答はaとcであるので、

2	<input checked="" type="radio"/>	<input type="radio"/>	<input checked="" type="radio"/>	<input type="radio"/>
---	----------------------------------	-----------------------	----------------------------------	-----------------------

のように(a)と(c)を鉛筆で黒く塗りつぶして下さい。

マークの仕方の悪い例は

 などのです。

- ② （例1）の設問に対し2つ以上解答した場合は誤りとしします。
（例2）の設問に対し1つまたは3つ以上解答した場合は誤りとしします。
- ③ この問題Aは問1～問110までで、解答時間は正味2時間30分としします。
- 解答用紙は絶対に折り曲げたり、メモなどで汚したりしないよう特に注意して下さい。
- 配点は各問1点とし、計110点満点としします。

問1 内頭蓋底の写真（別冊 No.1）を別に示す。

三叉神経第二枝の上顎神経が頭蓋を貫く孔はどれか。1つ選べ。

- a ①
- b ②
- c ③
- d ④

別冊
問題A No.1写真

問2 顎模型の写真（別冊 No.2）を別に示す。

矢印で示すのはどれか。1つ選べ。

- a 白傍歯
- b 白傍結節
- c 白後歯
- d 白後結節

別冊
問題A No.2写真

問3 模型写真（別冊 No.3）を別に示す。

矢印が示すのはどれか。1つ選べ。

- a 切歯管
- b 小口蓋孔
- c 大口蓋孔
- d 眼窩下孔

別冊
問題 A No.3 写真

問4 頭蓋骨の写真（別冊 No.4）を別に示す。

矢印を通過するのはどれか。1つ選べ。

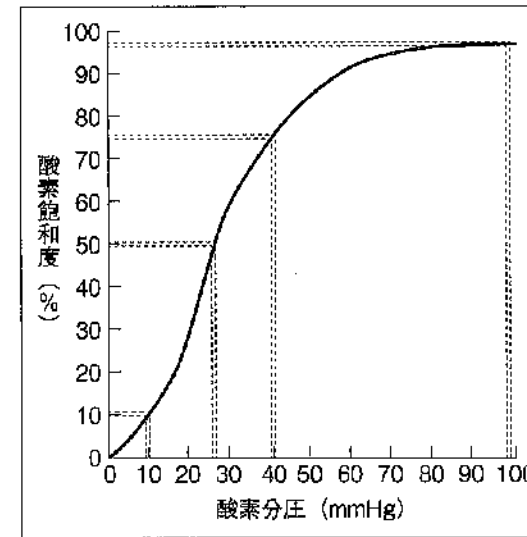
- a 頰神経
- b 頰骨神経
- c 下歯槽神経
- d 眼窩下神経

別冊
問題 A No.4 写真

問5 細胞小器官とその働きとの組合せで正しいのはどれか。2つ選べ。

- a 核——異物の分解
- b ゴルジ体——糖の修飾
- c リソソーム——タンパク質の合成
- d ミトコンドリア——エネルギーの産生

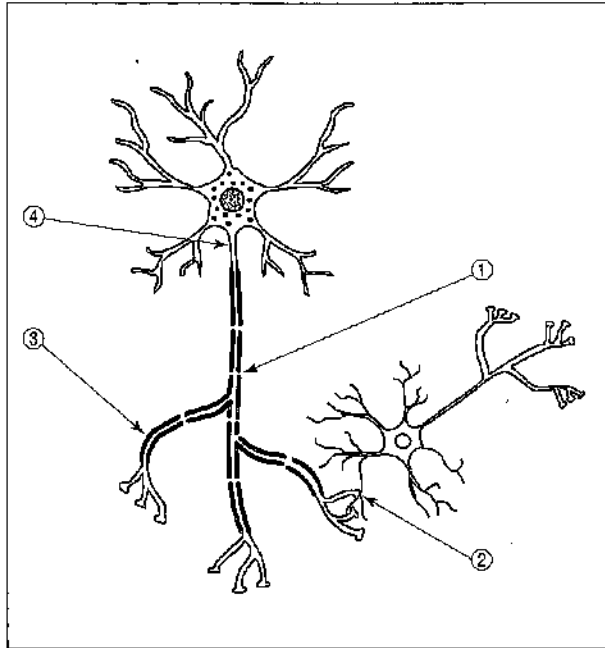
問6 ヘモグロビンの酸素解離曲線を図に示す。



動脈血におけるヘモグロビンの酸素飽和度はどれか。1つ選べ。

- a 96%
- b 75%
- c 50%
- d 10%

問7 神経細胞を模式図に示す。



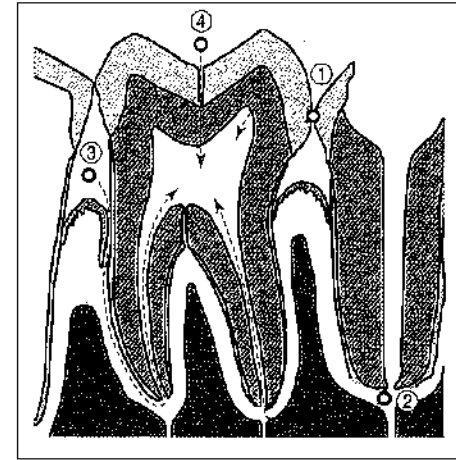
シナプスはどれか。1つ選べ。

- a ①
- b ②
- c ③
- d ④

問8 安静時に比べて呼吸が促進されるのはどれか。2つ選べ。

- a 睡眠
- b 運動
- c 体温上昇
- d 血中酸素濃度上昇

問9 う蝕臼歯の断面図を示す。



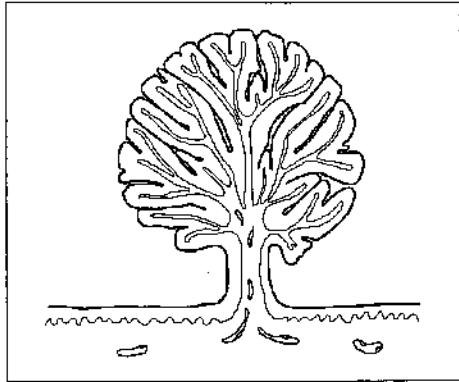
急性上行性歯髄炎を起こす感染経路はどれか。2つ選べ。

- a ①
- b ②
- c ③
- d ④

問10 毛舌（黒毛舌）で著しく長くなる舌乳頭はどれか。1つ選べ。

- a 茸状乳頭
- b 糸状乳頭
- c 葉状乳頭
- d 有郭乳頭

問11 歯肉にできた腫瘍を切除した断面を図に示す。



この腫瘍はどれか。1つ選べ。

- a 骨腫
- b 乳頭腫
- c 扁平上皮癌
- d エナメル上皮腫

問12 補体の作用はどれか。1つ選べ。

- a 貪食
- b 溶菌
- c 抗原提示
- d 抗体産生

問13 コプリック斑を生じる疾患の原因ウイルスはどれか。1つ選べ。

- a 麻疹ウイルス
- b Epstein Barr ウイルス
- c サイトメガロウイルス
- d 水痘・帯状疱疹ウイルス

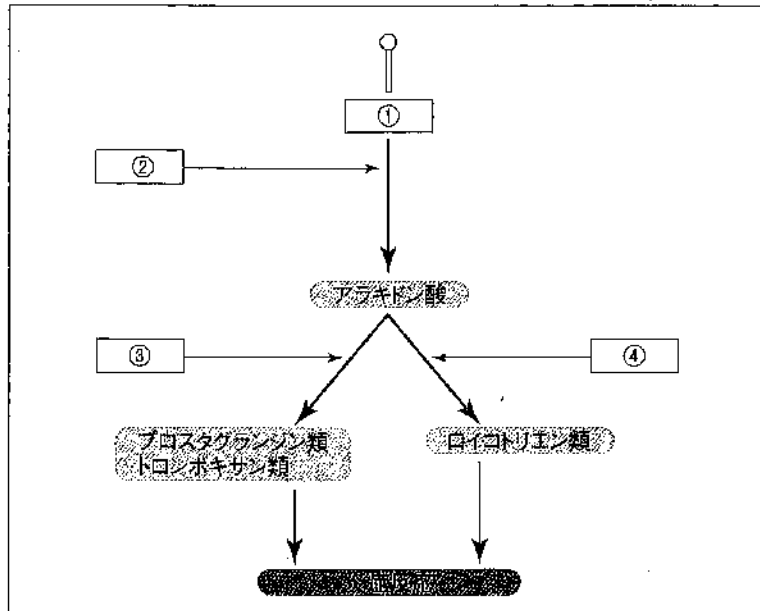
問14 薬物の連用により薬効が減弱する現象はどれか。2つ選べ。

- a 蓄積
- b 耐性
- c 依存
- d タキフィラキシー

問15 味覚障害を生じる薬物はどれか。1つ選べ。

- a ジアゼパム
- b カプトプリル
- c ニフェジピン
- d テトラサイクリン

問16 アラキドン酸カスケードを図に示す。



アスピリンの薬理作用の作用点はどれか。1つ選べ。

- a ①
- b ②
- c ③
- d ④

問17 プラークから分離した細菌の特徴を表に示す。

グラム染色性	陽性
形状	桿菌
O ₂ 態度	通性嫌気性

考えられるのはどれか。1つ選べ。

- a *Veillonella*
- b *Bacteriodes*
- c *Actinomyces*
- d *Fusobacterium*

問18 CPI (2013) の評価項目はどれか。1つ選べ。

- a 歯肉の退縮量
- b 歯肉の自発性出血
- c プラークの付着状況
- d 歯周ポケットの深さ

問19 口臭症と診断された患者に対して口臭測定を行った結果、卵の腐敗臭のような臭いが感じられた。原因物質として考えられるのはどれか。

1つ選べ。

- a 脂肪酸
- b 硫化水素
- c メチルメルカプタン
- d ジメチルサルファイド

問20 我が国の母子保健施策で正しいのはどれか。2つ選べ。

- a 妊産婦の訪問指導は市町村が行う。
- b 母子健康手帳は都道府県が交付する。
- c 自立支援医療の医療給付は唇顎口蓋裂の児童に適応できる。
- d 低出生体重児の届出対象は出生時 2,000 g 未満の乳児である。

問21 プラーク中より分離し、グラム染色した細菌の像（別冊 No. 5）を別に示す。

考えられる細菌種はどれか。2つ選べ。

- a *Treponema denticola*
- b *Streptococcus mutans*
- c *Streptococcus sobrinus*
- d *Porphyromonas gingivalis*

別 冊
問題 A No. 5 写真

問22 第一大臼歯へのフッ化物歯面塗布を行う時期でう蝕予防効果が最も期待されるのはどれか。1つ選べ。

- a 7 歳頃
- b 9 歳頃
- c 11 歳頃
- d 22 歳頃

問23 糖質による洗口 30 分後のプラークの pH の比較で正しいのはどれか。1つ選べ。

- a デンプン<スクロース
- b デンプン<マルトース
- c マルトース<ソルビトール
- d ソルビトール<スクロース

問24 近年、我が国において死亡率の低下が平均寿命の延びに最も影響を与える死因はどれか。1つ選べ。

- a 肺炎
- b 心疾患
- c 悪性新生物
- d 脳血管疾患

問25 平成 30 年の我が国における結核、コレラ、腸管出血性大腸菌感染症および後天性免疫不全症候群（無症候性キャリアを含む）の患者報告数を表に示す。

疾病	①	②	③	④
患者数（人）	4	1,301	3,854	22,448

結核はどれか。1つ選べ。

- a ①
- b ②
- c ③
- d ④

問26 職業性疾病とその要因との組合せで正しいのはどれか。2つ選べ。

- a 白ろう病——騒音
- b 潜函病——局所振動
- c 腰痛症——作業姿勢
- d アレルギー性疾患——有機粉じん

問27 下線部分で誤っているのはどれか。1つ選べ。

保健医療分野で重要な役割を担っている国際機関は①WHOである。本部はスイスの②ジュネーブにあり、世界を③6地域に分けて各地域事務局が担当している。日本は④南東アジア地域に属している。

- a ①
- b ②
- c ③
- d ④

問28 コホート研究と比べた患者対照研究の特徴はどれか。1つ選べ。

- a 研究期間が長い。
- b 寄与危険を推定できる。
- c 多くの経費を必要とする。
- d 発生頻度の低い疾患に有効である。

問29 院内感染対策の基本はどれか。2つ選べ。

- a 手洗いの励行
- b 診療時間の短縮
- c 院内の環境整備
- d 抗菌薬の予防投与

問30 平成30年に労働者に実施された一般定期健康診断における心電図検査、肝機能検査、血中脂質検査および血糖検査の有所見率を表に示す。

検査	有所見率 (%)
①	9.9
②	11.7
③	15.5
④	31.8

④はどれか。1つ選べ。

- a 血糖検査
- b 肝機能検査
- c 心電図検査
- d 血中脂質検査

問31 介護保険法により「要介護者などが適切なサービスを利用できるように市町村やサービス事業者との連絡調整などを行う者」と規定されているのはどれか。1つ選べ。

- a 保健師
- b 訪問介護員
- c 社会福祉士
- d 介護支援専門員

問32 インフォームド・コンセントの定義で、に入る語句の組合せで正しいのはどれか。1つ選べ。

①のある患者が、自分に対してなされる診療行為について、②から適切な情報を与えられ、それらについて理解し、納得したうえで、③に②に与える同意である。

- | | | |
|------------------------|------------------------|------------------------|
| <input type="text"/> ① | <input type="text"/> ② | <input type="text"/> ③ |
| a 医療情報 | 家族 | 意図的 |
| b 判断能力 | 家族 | 能動的 |
| c 同意能力 | 医師 | 自発的 |
| d 専門的知識 | 医師 | 他発的 |

問33 高齢者の口腔機能に直接影響を与える要因はどれか。2つ選べ。

- a 歯肉退縮
- b 歯の喪失
- c 唾液分泌の変化
- d セメント質の肥厚

問34 歯科治療時の医療面接で得られる情報とその内容との組合せで正しいのはどれか。2つ選べ。

- a 主訴——咬むと右上大白歯部に痛みがある
- b 現病歴——糖尿病の治療中
- c 既往歴——3年前に虫垂炎の手術をした
- d 家族歴——娘から口が臭いと言われた

問35 歯科衛生士が行う歯科予防処置はどれか。2つ選べ。

- a 歯周ポケット内の消毒
- b 歯肉縁上歯石の機械的除去
- c 露出歯根面へのフッ化物塗布
- d 根分岐部病変への抗菌薬貼付

問36 白血球について正しいのはどれか。2つ選べ。

- a リンパ球は顆粒球とよばれる。
- b 炎症性疾患があると核形の左方移動が起こる。
- c 白血球数の基準値は4,000～8,000個/mLである。
- d リンパ球は提示された抗原に対する抗体を産生する。

問37 血圧について正しいのはどれか。1つ選べ。

- a 血圧は測定時間による変動はない。
- b 一般的に女性のほうが血圧が高い傾向にある。
- c 脈圧とは最高血圧と最低血圧の差のことである。
- d 診療室での収縮期血圧が 130 mmHg 以上で高血圧と判断される。

問38 セルフエッチングプライマーシステムについて正しいのはどれか。2つ選べ。

- a スリーステップシステムである。
- b 処理歯面を水洗する必要がない。
- c ウェットボンディング法である。
- d 酸性レジンモノマーが配合されている。

問39 歯の漂白法用の器具の写真（別冊 No. 6）を別に示す。

この漂白法の特徴はどれか。1つ選べ。

- a 過酸化水素水を使用する。
- b 短時間で施術が終了する。
- c 失活歯であることが前提である。
- d 多数歯を対象とすることが可能である。

別冊
問題 A No. 6 写真

問40 16歳の女性。上顎左側中切歯のう蝕に対しコンポジットレジン修復を行うことになった。窩洞形成後に歯髄保護を行っている口腔内写真（別冊 No. 7）を別に示す。

窩洞形態として正しいのはどれか。1つ選べ。

- a 3級単純窩洞
- b 3級複雑窩洞
- c 4級単純窩洞
- d 4級複雑窩洞

別冊
問題 A No. 7 写真

問41 55歳の男性。歯肉からの排膿を主訴に来院した。

疑われる疾患はどれか。2つ選べ。

- a 急性歯髄炎
- b 慢性歯髄炎
- c 慢性歯周炎
- d 慢性化膿性根尖性歯周炎

問42 50歳の女性。1週間前に上顎右側第一大臼歯のインレーが脱落し、冷水痛と食片圧入時の疼痛を自覚し来院した。診査時、う窩を探針で触れると激痛を訴えた。口腔内写真（別冊 No. 8）を別に示す。

処置を行うにあたって準備する器材はどれか。2つ選べ。

- a Kファイル
- b スプレッター
- c 電氣的根管長測定器
- d ガッタパーチャポイント

別冊
問題 A No. 8 写真

問43 72歳の女性。歯石の除去を希望して来院した。口腔内写真（別冊 No. 9）を別に示す。

矢印が示す物質について正しいのはどれか。2つ選べ。

- a 歯肉炎の原因となる。
- b 主に歯肉溝滲出液に由来する。
- c 処置はルートプレーニングから行う。
- d ブラッシングでは除去することができない。

別冊
問題 A No. 9 写真

問44 メンテナンスの間隔の決定の要素になるのはどれか。2つ選べ。

- a 性別
- b 治療来院回数
- c リスクファクターの有無
- d 患者のプラークコントロールレベル

問45 上顎総義歯を製作するための精密印象において印象域に必要とされる解剖学的指標として正しいのはどれか。2つ選べ。

- a 頬棚
- b 外斜線
- c 切歯乳頭
- d ハミュラーノッチ

問46 総義歯における前歯部人工歯の選択について正しいのはどれか。2つ選べ。

- a SPA要素を考慮する。
- b 顎間距離を考慮する。
- c 咬合圧の負担域の状態を考慮する。
- d 顔面の正面観の輪郭を参考にする。

問47 化学的安定性に優れた材料で製作されたクラウンの装着前後の写真
(別冊 No. 10) を別に示す。

このクラウンの特徴はどれか。2つ選べ。

- a 衝撃に弱い。
- b 審美性に優れている。
- c 無髄歯にのみ応用される。
- d アレルギーを起こしやすい。

別 冊
問題 A No. 10 写真

問48 総義歯製作において垂直的顎間関係決定に活用されるのはどれか。1
つ選べ。

- a タッピング
- b 下顎安静位
- c ワルクホッフ小球
- d ゴシックアーチ描記

問49 出血傾向を示す疾患とその特徴との組合せで正しいのはどれか。2つ
選べ。

- a 血友病——常染色体劣性遺伝
- b 血小板無力症——伴性劣性遺伝
- c 急性骨髄性白血病——白血病裂孔
- d 播種性血管内凝固症候群 (DIC)——多発性血栓

問50 抜歯挺子 (エレベーター) の有する作用でないのはどれか。

- a 牽引作用
- b テコ作用
- c 回転作用
- d くさび作用

問51 ウイルスが原因で起こるのはどれか。2つ選べ。

- a 扁平苔癬
- b 帯状疱疹
- c 手足口病
- d カンジダ症

問52 マルチブラケット装置の写真 (別冊 No. 11) を別に示す。
各部位の名称で正しいのはどれか。1つ選べ。

- a ①—フック
- b ②—バンド
- c ③—アーチワイヤー
- d ④—リングルアーチ

別 冊
問題 A No. 11 写真

問53 機能性不正咬合の成り立ちで正しいのはどれか。1つ選べ。

- a 主に遺伝に起因する。
- b 主に歯や顎骨の形態などによる。
- c 早期接触や咬頭干渉により下顎が偏位することによる。
- d 咀嚼筋、口唇、頬などの口腔周囲顔面筋の機能異常による。

問54 顎整形力を作用させる目的はどれか。1つ選べ。

- a 歯列の状態を維持して後戻りを防ぐ。
- b 顎骨の成長を促進または抑制させる。
- c 顎変形症患者の顎骨の変形を是正する。
- d 歯列や顎骨への口腔周囲筋の作用を排除する。

問55 保定の目的で正しいのはどれか。1つ選べ。

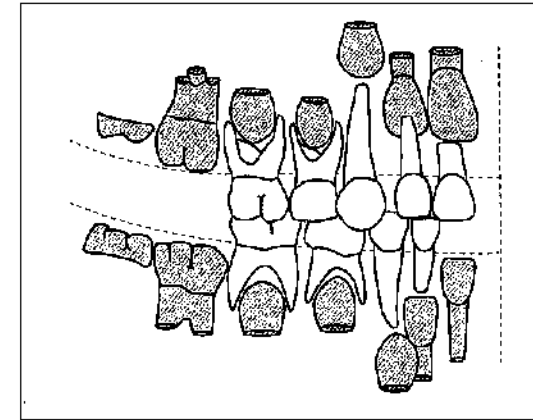
- a 矯正力に対する抵抗
- b 口腔周囲筋の訓練法
- c 後戻り防止のための処置
- d 乳歯の早期喪失に伴う処置

問56 健全な発達を示す3歳児。初めての歯科診療で恐怖を示している。

対応法で適切なものはどれか。2つ選べ。

- a モデリング法
- b Tell-Show-Do 法
- c タイム・アウト法
- d ハンドオーバーマウス法

問57 歯の萌出状態を図に示す。



この時期の小児について正しいのはどれか。1つ選べ。

- a 恐れの対象は視覚刺激である。
- b 身長は出生時の約2倍である。
- c 手根骨の化骨数は3程度である。
- d 知っている単語数が急増する時期である。

問58 通院困難者に対する歯科訪問診療の利点はどれか。2つ選べ。

- a 生活環境で実施可能である。
- b 必要な検査がすぐに行える。
- c 診療環境の構築が不要である。
- d 寝たきりの状態でも対応できる。

問59 高齢者にみられる加齢変化はどれか。2つ選べ。

- a 味覚の増加
- b 味覚閾値の上昇
- c 口腔粘膜の萎縮
- d 唾液分泌量の増加

問60 医療面接の際、ビスホスホネート製剤について特に注意して聴取すべき対象はどれか。2つ選べ。

- a 女性
- b 喫煙者
- c 高齢者
- d 高度の肥満患者

問61 WHO の ICF (国際生活機能分類) について正しいのはどれか。1つ選べ。

- a 環境因子を考慮した分類である。
- b 社会的不利を中心に分類している。
- c 社会への参加を制約することを目的とする。
- d さまざまな病気を診断するための分類表である。

問62 障害児の誤嚥性肺炎が生じる期は主としてどれか。1つ選べ。

- a 先行期
- b 準備期
- c 口腔期
- d 咽頭期

問63 重度の歯周病に移行しやすいのはどれか。2つ選べ。

- a 根間の離開度が狭い。
- b 歯槽骨吸収が少ない。
- c ルートトランクが短い。
- d 歯の動揺度が0である。

問64 45歳の男性。下顎左側臼歯部舌側の口腔内写真(別冊 No. 12 A)とエックス線写真(別冊 No. 12B)を別に示す。

口腔内写真とエックス線写真から読みとれるのはどれか。2つ選べ。

- a プラーク
- b 歯肉縁下歯石
- c 根分岐部病巣
- d 歯根膜腔の拡大

別冊
問題 A No. 12A, B 写真

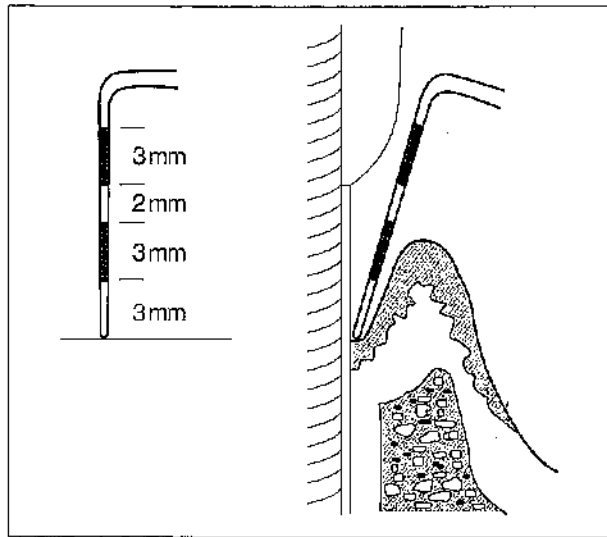
問65 器具の写真(別冊 No. 13)を別に示す。

この器具の操作で正しいのはどれか。2つ選べ。

- a 上顎用は A である。
- b 垂直的深さを測定する。
- c 診査部位は6点法で行う。
- d 根分岐部に水平的に挿入する。

別冊
問題 A No. 13 写真

問66 図を示す。



アタッチメントレベル (AL) とプロービングデプス (PD) の値の組合せで正しいのはどれか。1つ選べ。

- | | AL | PD |
|---|------|--------|
| a | 3 mm | — 6 mm |
| b | 6 mm | — 3 mm |
| c | 5 mm | — 8 mm |
| d | 8 mm | — 5 mm |

問67 56歳の女性。口臭が気になり来院した。

女性への説明で正しいのはどれか。2つ選べ。

- a 口臭は満腹時に強くなります。
- b 口臭は歯周病と関係があります。
- c 口臭の原因は口の中にいる細菌です。
- d 口臭は唾液の分泌量が多くなると強くなります。

問68 45歳の男性。数か月前から歯磨き時に右下奥歯から出血していたが、痛みはないので来院しなかったという。昨夜の歯磨き時に出血がいつもより多かったため本日来院。下顎右側臼歯部のエックス線写真 (別冊 No. 14) を別に示す。

一般診査用器具に加え準備するのはどれか。2つ選べ。

- a ストップング
- b デンタルフロス
- c ファーケーションプローブ
- d シックルタイプスケーラー

別冊
問題 A No. 14 写真

問69 グレーシータイプキュレットスケーラーの写真 (別冊 No. 15) を別に示す。

下顎右側第一大臼歯舌側遠心部を操作するのに適するスケーラーはどれか。

1つ選べ。

- a ①
- b ②
- c ③
- d ④

別冊
問題 A No. 15 写真

問70 58歳の女性。歯科医師の指示により超音波スケーラーを使用し、スケーリングを行うことになった。

操作で正しいのはどれか。2つ選べ。

- a チップは歯面に対して40°で使用する
- b 術前に薬液によるイリゲーションを行う。
- c 歯石の硬さ、量に応じてパワーを変える。
- d 深い歯周ポケットへの対応は不可能である。

問71 30歳の男性。患者の下顎前歯部舌側の写真（別冊 No. 16A）と使用する器具の写真（別冊 No. 16B）を別に示す。

この器具の使用法で正しいのはどれか。2つ選べ。

- a ステインの除去に用いる。
- b 歯面にノズルを密着させる。
- c 歯面に対して小さな円を描くようにする。
- d 噴射の方向は切縁側から歯肉側に向ける。

別 冊
問題 A No. 16A, B 写真

問72 1歳7か月の男児。う蝕予防のため母親とともに来院した。1歳6か月児歯科健康診査でO₂型と判定されたという。

適切な対応はどれか。2つ選べ。

- a フッ化物歯面塗布
- b フッ化ジアンミン銀塗布
- c 家庭におけるフッ化物洗口
- d 母親への口腔保健管理についての指導

問73 フッ化物応用法とフッ素濃度との組合せで正しいのはどれか。2つ選べ。

- a フッ化物歯面塗布法———9,000 ppm
- b フッ化物配合歯磨剤———1,500 ppm
- c 水道水フロリデーション———100 ppm
- d フッ化物洗口法（毎日法）———900 ppm

問74 歯周治療のメンテナンスへ移行する際の臨床的な条件はどれか。2つ選べ。

- a BOPは（-）である。
- b PCRが20%以下である。
- c 歯の動揺は0か1度のみである。
- d 歯周ポケットが6mm以下で推移している。

問75 器材の写真（別冊 No. 17）を別に示す。

この器材を使用するう蝕活動性試験で正しいのはどれか。1つ選べ。

- a 37°Cで2日間培養する。
- b 採取したプラークを検体とする。
- c 色調が黄色に変化したら高リスクと判定する。
- d 透明フィルムで両側から押さえ込み嫌気状態にする。

別 冊
問題 A No. 17 写真

問76 6歳の男児（体重 21 kg）。リン酸酸性フッ化ナトリウム溶液（APF 溶液第2法）を用いて歯面塗布を行うこととなった。

綿球1つが0.1 mLの溶液を含むとしたとき、誤飲して悪心・嘔吐が生じる可能性がある綿球数はどれか。1つ選べ。

- a 23 個
- b 33 個
- c 37 個
- d 47 個

問77 器材の写真（別冊 No. 18）を別に示す。

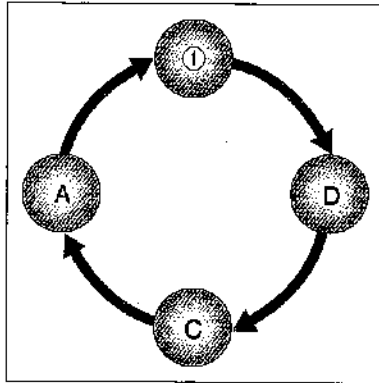
ガラスイオノマー系充填材による小窩裂溝充填法で用いるのはどれか。

2つ選べ。

- a ①
- b ②
- c ③
- d ④

別 冊
問題 A No. 18 写真

問78 ある地域の保健事業を行うにあたって使用した手法の概念を図に示す。



①に該当するのはどれか。1つ選べ。

- a 評価に準じた改善
- b 健康教育、健康調査、予防処置
- c 情報収集、問題の分析、対策の検討
- d アウトカム評価、アウトプット評価、プロセス評価

問79 パーソナリティーを調べる方法はどれか。2つ選べ。

- a KJ法
- b YGテスト
- c ブレーンストーミング
- d ロールシャッハ・テスト

問80 ヘルスプロモーションの概念に基づいているのはどれか。2つ選べ。

- a 一次医療機関の充実
- b 大規模災害時の医療支援
- c 一般高齢者の地域支援事業への参加
- d 市町村による「生活習慣病予防教室」の開催

問81 口腔内所見において虐待を疑うポイントはどれか。2つ選べ。

- a 舌の乾燥
- b 歯肉の発赤
- c 口唇の腫脹
- d 前歯の破折

問82 てんかん患者の特徴・対応について適切なのはどれか。2つ選べ。

- a 発作時は転倒による外傷に気をつける。
- b てんかん発作を起こした場合はすぐに救急車をよぶ。
- c 抗てんかん薬の副作用として歯肉増殖がみられる場合がある。
- d 発作時は割りばしを口の中に入れて舌をかまないようにさせる。

問33 写真（別冊 No. 19）を別に示す。

この口腔清掃用具について正しいのはどれか。2つ選べ。

- a プラーク除去効果が高い。
- b 食物残渣の除去に適している。
- c 使用後は乾燥させ、繰り返し使用する。
- d スポンジのわき腹を回転させながら使用する。

別 冊
問題 A No. 19 写真

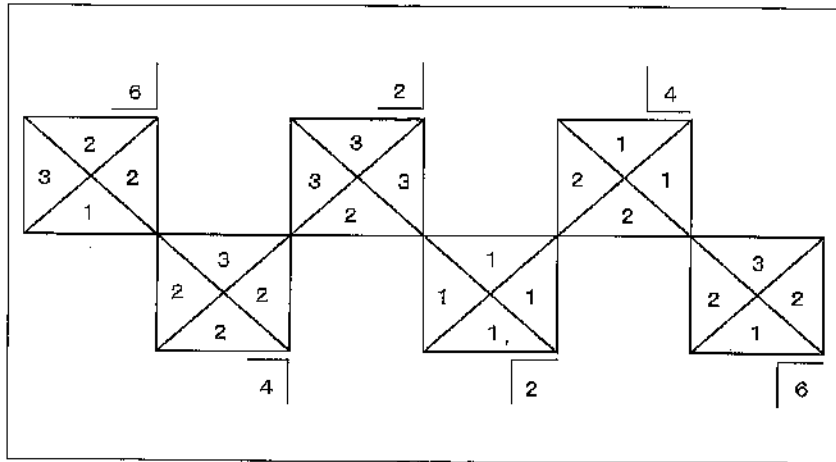
問84 19歳の女性。6か月に一度の定期健康診査で来院した。以前にもブラッシング指導を受けたが、どうしても前歯が磨きにくいと訴えがあった。この患者の前歯部の写真（別冊 No. 20）を別に示す。

適切な指導内容はどれか（歯式をFDI表示で示す）。2つ選べ。

- a 22唇側面にタフトブラシを当てながら「この小さなブラシで磨いてください」と伝えた。
- b 32、33 歯間部に歯間ブラシを当てながら「この小さなブラシで歯の間を磨いてください」と伝えた。
- c 11、21 近・遠心面を1歯ずつの縦磨き法の要領で「歯ブラシの毛先を当てて縦に小さく動かしてください」と伝えた。
- d 11、21 唇側面をローリング法の要領で「歯ブラシのわき腹を使い、歯ブラシを回転させるように磨いてください」と伝えた。

別 冊
問題 A No. 20 写真

問85 27歳の男性。歯垢染色後の Silness と Loe による PII (Plaque Index) のスコアを図に示す。



個人の PII はどれか。1つ選べ。

- a 1.9
- b 2.5
- c 11.5
- d 46

問86 図を示す。



このマークについて正しいのはどれか。2つ選べ。

- a 特別用途食品マークである。
- b 保健機能食品の1つである。
- c 表示の許可は厚生労働省が行う。
- d 特定の保健の効果が科学的に証明されている食品につけられる。

問87 35歳の男性。10年以上、1日20本の喫煙習慣があるという。口腔内写真(別冊 No. 21)を別に示す。

写真からわかる口腔内の状況について正しいのはどれか。2つ選べ。

- a 白斑症が認められる。
- b ステップリングが消失している。
- c 歯面の顕著な着色は認められない。
- d 歯肉にメラニン色素が沈着している。

別冊
問題 A No. 21 写真

問88 日本人の食事摂取基準（2020）において70歳男性と30歳男性とで値が同じであるのはどれか。2つ選べ。

- a カルシウム推奨量
- b タンパク質推奨量
- c 脂肪エネルギー比率
- d 推定エネルギー必要量

問89 栄養素の消化吸収について正しいのはどれか。1つ選べ。

- a 果糖はブドウ糖よりも吸収が速い。
- b ビタミンCは非ヘム鉄の吸収を抑制する。
- c α デンプンは β デンプンよりも消化がよい。
- d 能動輸送とはATPを必要としない栄養素の吸収方法をいう。

問90 食品名と「6つの基礎食品」の組合せで正しいのはどれか。2つ選べ。

- a わかめ——第2群
- b にんじん——第3群
- c バター——第4群
- d 大豆——第5群

問91 78歳の男性。脳出血後遺症により軽度の嚥下障害が残った。経口摂取開始後の間接訓練の様子の写真（別冊 No. 22）を別に示す。

この訓練の目的はどれか。1つ選べ。

- a 嚥出力の向上
- b 舌筋力の獲得
- c 喉頭挙上の改善
- d 嚥下反射の惹起

別 冊
問題 A No. 22 写真

問92 60歳の男性。脳梗塞で一週間前に入院し、投薬による内科的治療を受けている。病棟での口腔ケアの依頼を受け、パルスオキシメーターを装着して口腔ケアを実施した。

口腔ケア実施中の経皮的動脈血酸素飽和度（SpO₂）が96%を示す場合の対応で適切なのはどれか。1つ選べ。

- a 誤嚥の確認を行う。
- b 担当医に連絡する。
- c 口腔ケアを続ける。
- d バイタルの確認をする。

問93 地域歯科保健事業におけるアウトカム評価について正しいのはどれか。
1つ選べ。

- a 保健事業の実施回数
- b 受診者数などの保健事業量
- c 保健事業の実施過程・質の評価
- d 医療費の減少などの保健事業の成果

問94 鉛を取り扱う事業所で歯科衛生教育を行うことになり、初めに職業性
歯科疾患の発症がないか、対象者自身に口腔観察してもらうことにした。
観察部位として適切なのはどれか。1つ選べ。

- a 辺縁歯肉
- b 歯頸部歯面
- c 歯石沈着部
- d 前歯部唇面・切縁

問95 1歳2か月の男児。母親が上顎左側第一乳白歯部の腫脹を気にして来
院した。触診による疼痛は認められない。口腔内写真（別冊 No. 23）
を別に示す。

疑われる疾患はどれか。1つ選べ。

- a 歯肉膿瘍
- b 粘液嚢胞
- c 萌出性嚢胞
- d Bednar 〈ベドナー〉アフタ

別 冊
問題 A No. 23 写真

問96 80歳の女性。脳卒中の後遺症で左側の上下肢に軽い麻痺がみられ、障
害高齢者の日常生活自立度（寝たきり度）はランク B1 である。

この要介護者の居宅における留意点について正しいのはどれか。1つ選べ。

- a 車椅子移乗時は介助を行う。
- b 食事は食卓へ移動して行う。
- c 食事中はテレビをつけたままにする。
- d 歯磨きはベッド上で行うようにする。

問97 23歳の女性。歯の着色が気になり来院した。幼少期から耳が聞こえに
くいとこのことで補聴器を使用している。

この患者への対応で適切なのはどれか。2つ選べ。

- a あらかじめ筆談の準備をしておく。
- b 歯科診療中は補聴器の音量を調節してもらう。
- c 手話通訳者がいる場合はそちらを見て話すようにする。
- d 誘導者の右手腕を持ってもらい半歩前を歩いて誘導する。

問98 78歳の男性。検査結果を表に示す。

- | |
|--------------------------|
| ① CRP : 3.5 mg/dL |
| ② HbA1c (NGSP値) : 6.1% |
| ③ RSST : 5回/30秒 |
| ④ γ -GT : 19 IU/L |

注意が必要な検査項目はどれか。1つ選べ。

- a ①
- b ②
- c ③
- d ④

問99 85歳の女性。脳梗塞の後遺症による半身麻痺で車椅子にて来院した。

診療台への移乗で正しいのはどれか。2つ選べ。

- a 車椅子のフットレストを上にする。
- b 診療台を車椅子のシートよりも高くする。
- c 背中に手を当て身体の向きを変えて移乗する。
- d 麻痺側に診療台がくるように車椅子を寄せる。

問100 60歳の女性。義歯の再製作のため概形印象採得を行うことになった。
嘔吐反射が強いことを自覚している。

対応で正しいのはどれか。2つ選べ。

- a 水平位をとる。
- b 鼻呼吸を促す。
- c 頭を前方に傾けてもらう。
- d 上顎から先に印象採得を行う。

問101 36歳の女性。下顎左側第一大臼歯の審美修復を希望して来院した。
製作した修復物の写真(別冊 No. 24)を別に示す。

接着に適しているのはどれか。1つ選べ。

- a リン酸亜鉛セメント
- b 接着性レジンセメント
- c グラスアイオノマーセメント
- d ポリカルボキシレートセメント

別冊 問題 A No. 24 写真

問102 5級窩洞のコンポジットレジン修復に使用するのはどれか。1つ選べ。

- a ウェッジ
- b マトリックスバンド
- c セルロイドストリップス
- d サービカルマトリックス

問103 器具の写真（別冊 No. 25）を別に示す。

上顎大白歯部に用いるのはどれか。1つ選べ。

- a ①
- b ②
- c ③
- d ④

別冊
問題 A No. 25 写真

問105 器具の先端の写真（別冊 No. 27）を別に示す。

この器具を用いる歯周外科治療はどれか。2つ選べ。

- a 新付着術
- b 歯肉切除術
- c フラップ手術
- d 歯周ポケット搔爬術

別冊
問題 A No. 27 写真

問104 根管充填処置中の写真（別冊 No. 26）を別に示す。

行っているのはどれか。2つ選べ。

- a バキュームによる煙の吸引
- b ブラガーによる側方加圧充填
- c ガッタパーチャポイントの挿入
- d ガッタパーチャポイントの切断

別冊
問題 A No. 26 写真

問106 器材の写真（別冊 No. 28）を別に示す。

この器材を使用するのはどれか。1つ選べ。

- a 平行測定
- b 咬合音検査
- c パントグラフ法
- d ゴシックアーチ描記法

別冊
問題 A No. 28 写真

問107 印象採得の前準備を行っている写真（別冊 No. 29）を別に示す。

使用している器材はどれか。2つ選べ。

- a ジンパッカー
- b 歯肉圧排用綿糸
- c デンタルフロス
- d ポケットプローブ

別 冊
問題 A No. 29 写真

問108 クラウンの試適方法について正しいのはどれか。2つ選べ。

- a 咬合関係はバイトワックスで確認する。
- b 辺縁適合度はエキスプローラーで確認する。
- c 内面の適合度はホワイトシリコーンで確認する。
- d 隣接面コンタクトポイントはストリップスで確認する。

問109 器具の写真（別冊 No. 30）を別に示す。

この器具を使用する部位はどれか。1つ選べ。

- a 上顎小白歯部
- b 下顎小白歯部
- c 上顎大白歯部
- d 下顎大白歯部

別 冊
問題 A No. 30 写真

問110 縫合時の補助で正しいのはどれか。2つ選べ。

- a 口底粘膜の縫合には角針の準備を行う。
- b 処置終了後に使用した針の数を確認する。
- c 持針器の先端から 5 mm 程度下方に縫合針を保持する。
- d 弾機孔に押しつけた縫合糸の損傷部は折り返しの方向へずらす。

写真 No. 1 (問 1)

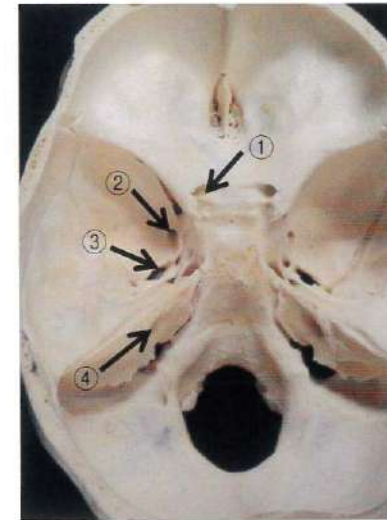


写真 No. 2 (問 2)

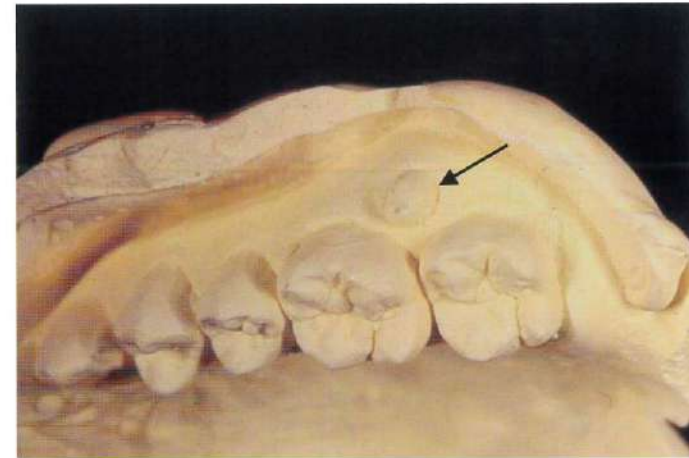


写真 No. 3 (問 3)

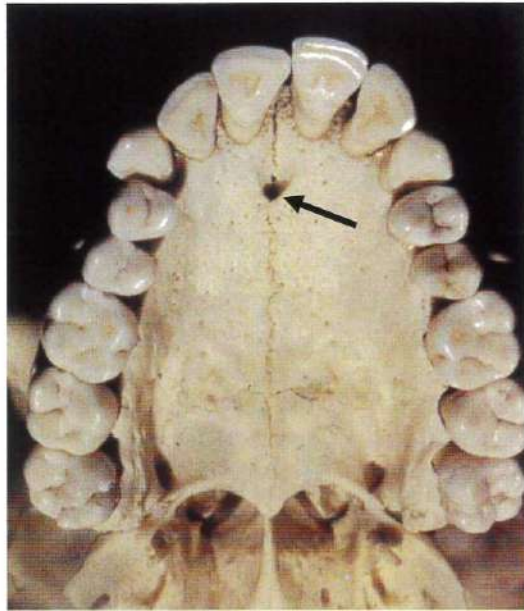


写真 No. 4 (問 4)



写真 No. 5 (問 21)



写真 No. 6 (問 39)



写真 No. 7 (問 40)

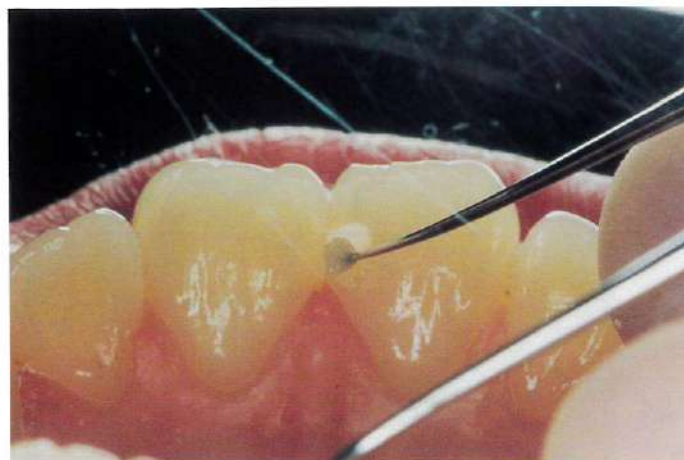


写真 No. 8 (問 42)



写真 No. 9 (問 43)



写真 No. 10 (問 47)



写真 No. 11 (問 52)

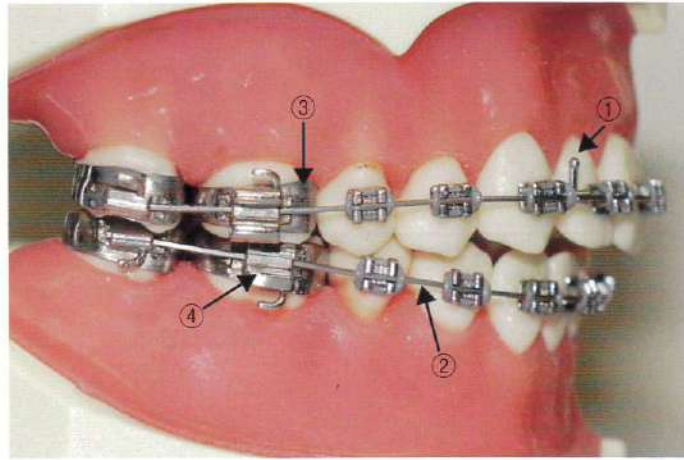
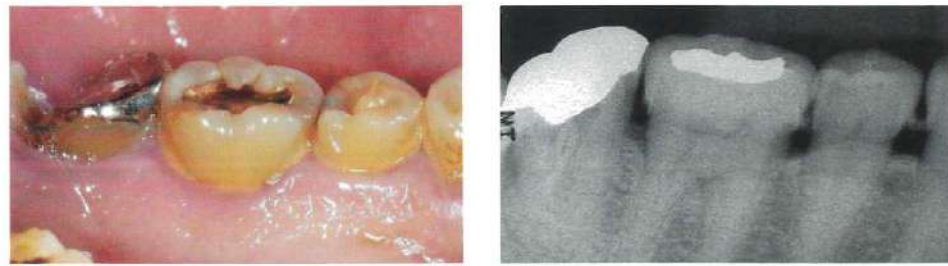


写真 No. 13 (問 65)



A B

写真 No. 12 (問 64)



A

B

写真 No. 14 (問 68)



写真 No. 15

(問 69)

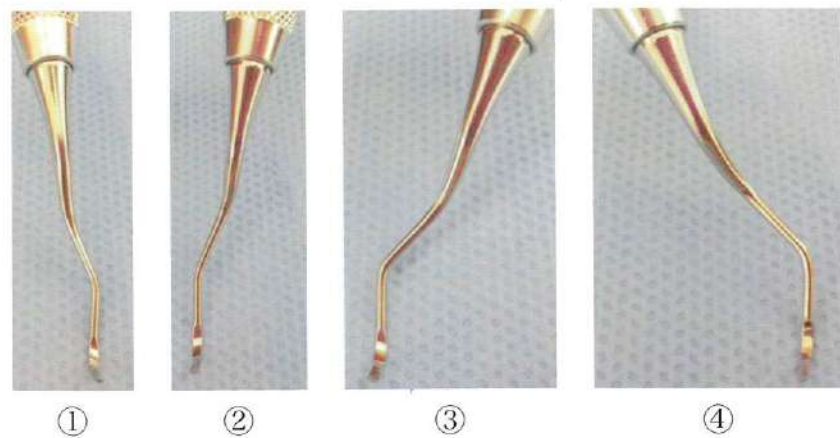


写真 No. 17

(問 75)



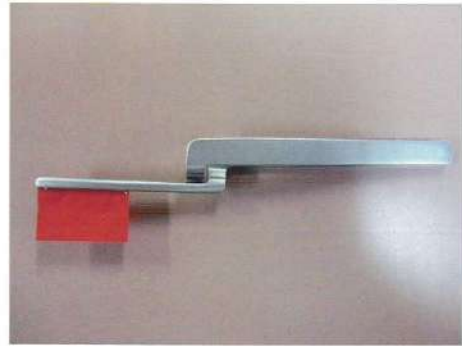
写真 No. 16

(問 71)



写真 No. 18

(問 77)



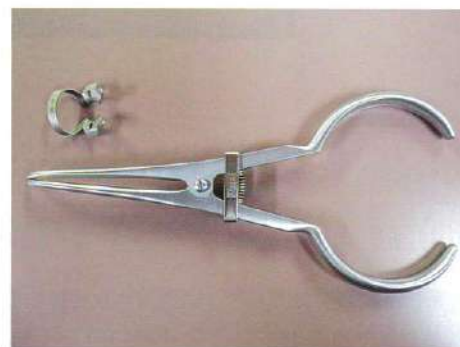
①



②



③



④

写真 No. 19

(問 83)

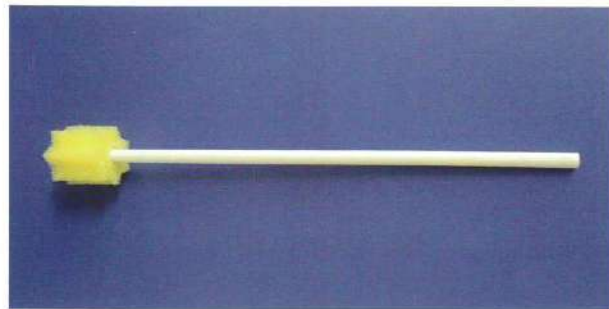


写真 No. 20

(問 84)



写真 No. 21

(問 87)



写真 No. 22 (問 91)



写真 No. 23 (問 95)



写真 No. 24 (問 101)

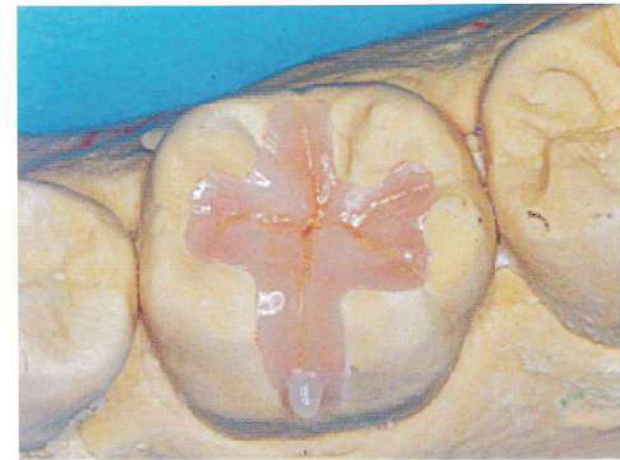


写真 No. 25 (問 103)



写真 No. 26 (問 104)

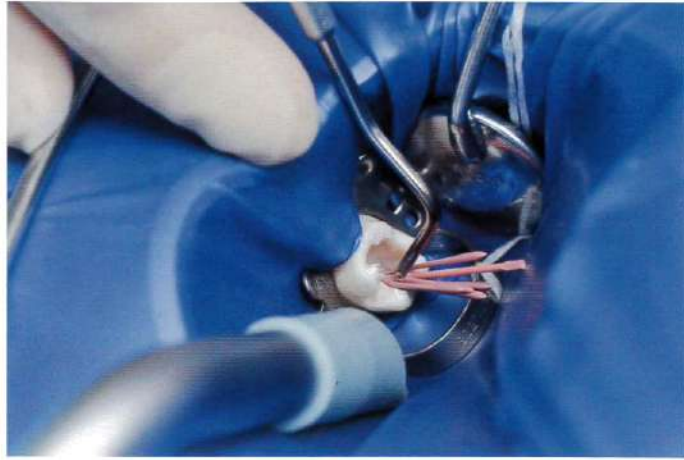


写真 No. 27 (問 105)

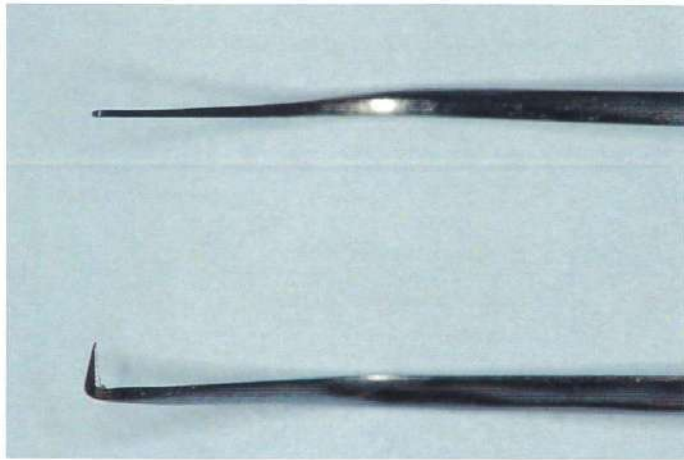


写真 No. 28 (問 106)

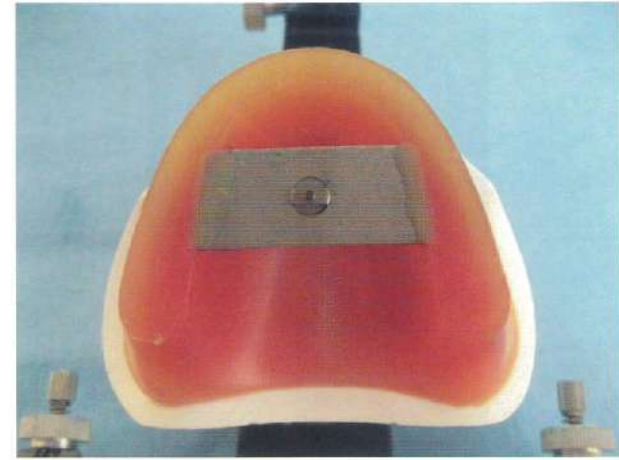


写真 No. 29

(問 107)



写真 No. 30

(問 109)

