

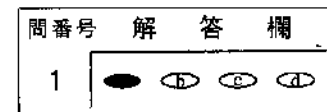
2022年度 第1回 歯科衛生士模擬試験問題 B

注 意 事 項

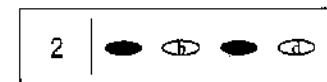
- 指示があるまで開けないで下さい。
- 解答用紙B（マークシート）への記入は、必ずHBの鉛筆をご使用下さい。なお、記入した印を訂正する場合は、消しゴムで鉛筆のあとが残らないように完全に消して下さい。
- 指示に従って、まず解答用紙Bに氏名、学校名、学校コードと受験番号を記入して下さい。さらに、学校コードおよび受験番号をマーク欄にマークして下さい。
- 解答方法は次のとおりです。
 - ① 問題は四択択一か四択択二です。a b c dの答えのうち、設問に適した答えを（例1）では1つ、（例2）では2つ選び答案用紙にマークして下さい。


- | | |
|------------------------------|------------------------------|
| (例1) 問1 哺乳類はどれか。1つ選べ。 | (例2) 問2 哺乳類はどれか。2つ選べ。 |
| a イヌ
b タカ
c ワニ
d エビ | a イヌ
b タカ
c ネコ
d エビ |

(例1) **問1** の正答はaであるので、
 のように(a)を鉛筆で黒く塗りつぶして下さい。



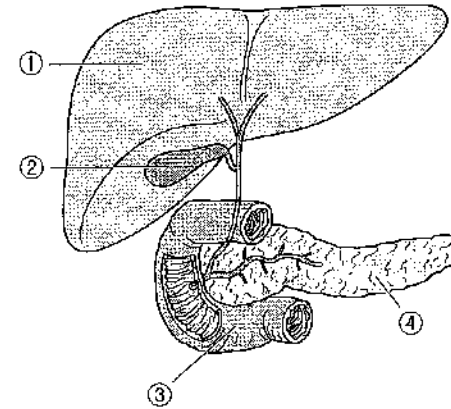
(例2) **問2** の正答はaとcであるので、
 のように(a)と(c)を鉛筆で黒く塗りつぶして下さい。



マークの仕方の悪い例は
 などのです。

- ② (例1)の設問に対し2つ以上解答した場合は誤りとしてします。
 (例2)の設問に対し1つまたは3つ以上解答した場合は誤りとしてします。
- ③ この問題Bは問111～問220までで、解答時間は正味2時間30分とします。
- 解答用紙は絶対に折り曲げたり、メモなどで汚したりしないよう特に注意して下さい。
- 配点は各問1点とし、計110点満点とします。

問111 消化器系の一部を図に示す。



胆汁を合成するのはどれか。1つ選べ。

- a ①
- b ②
- c ③
- d ④

問112 脳髄に分布する感覚神経はどれか。1つ選べ。

- a 三叉神経
- b 顔面神経
- c 舌咽神経
- d 迷走神経

問113 前歯唇側面の写真（別冊 No.1）を別に示す。

この歯の FDI 方式の歯式はどれか。1つ選べ。

- a 11
- b 21
- c 31
- d 41

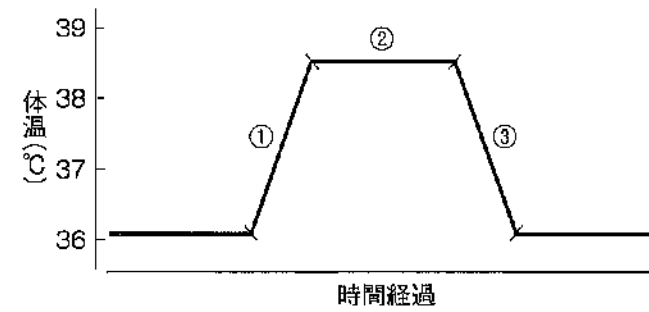
別冊

問題 B No.1 写真

問114 体液の電解質を一定に保つのはどれか。1つ選べ。

- a 肝臓
- b 膵臓
- c 腎臓
- d 脾臓

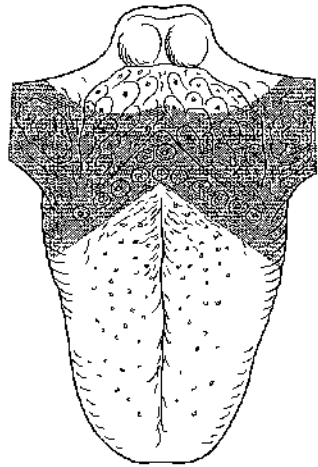
問115 発熱時の体温変化を図に示す。



①で見られるのはどれか。1つ選べ。

- a 発汗
- b ふるえ
- c 皮膚血管の拡張
- d セットポイントの低下

問116 舌の模式図を示す。



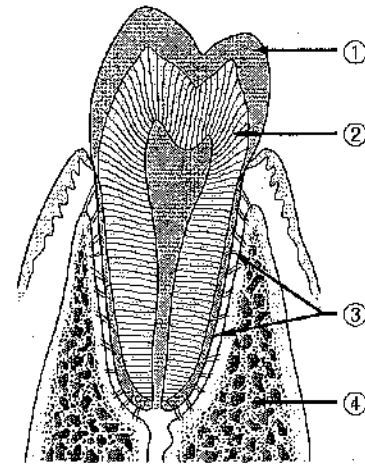
グレーの領域の体性感覚を伝えるのはどれか。1つ選べ。

- a 三叉神経
- b 顔面神経
- c 舌咽神経
- d 舌下神経

問117 タンパク質とその役割の組合せで正しいのはどれか。1つ選べ。

- a フェリチン——生体の防御
- b コラーゲン——生体の構造
- c ヘモグロビン——生体物質の貯蔵
- d 免疫グロブリン——生体物質の輸送

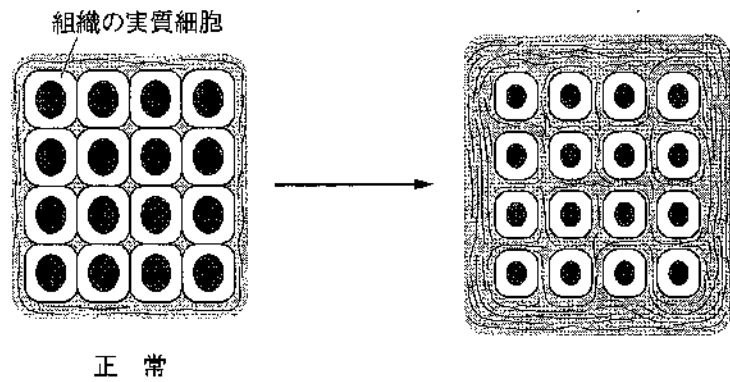
問118 歯と歯周組織の構造を模式図に示す。



エナメルンを含むのはどれか。1つ選べ。

- a ①
- b ②
- c ③
- d ④

問119 ある組織変化の模式図を示す。



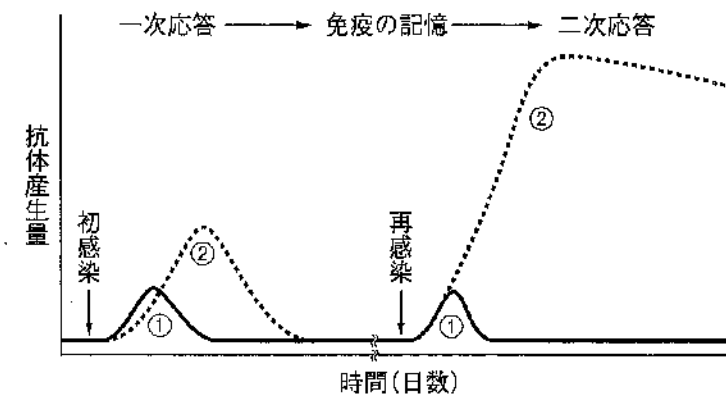
この変化はどれか。1つ選べ。

- a 被包
- b 膿瘍
- c 仮性肥大
- d 増生（過形成）

問120 歯根肉芽腫について正しいのはどれか。1つ選べ。

- a 類上皮細胞がみられる。
- b 膿瘍腔と膿瘍壁からなる。
- c 袋状構造の空洞を形成する。
- d エックス線写真で境界明瞭な透過像がみられる。

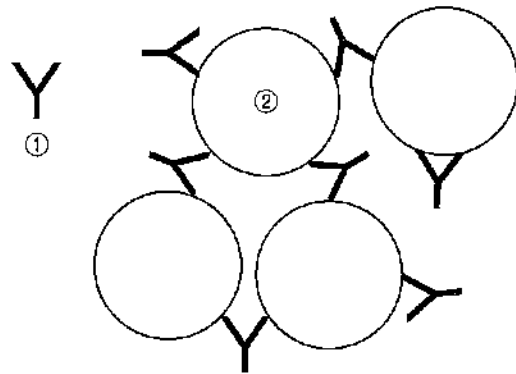
問121 微生物初感染時および再感染時における2種類の抗体の経時的産生量を図に示す。



①はどれか。1つ選べ。

- a IgA
- b IgE
- c IgG
- d IgM

問122 凝集反応の原理を図に示す。



正しいのはどれか。2つ選べ。

- a ①は抗体分子である。
- b ①には抗原結合部位が3か所ある。
- c ②同士も直接結合による凝集を起こす。
- d ②の表面には抗原決定基が多数存在する。

問123 21歳の女性。口唇に難治性のアフタ性潰瘍を生じて来院し、処方されたアシクロビルにより治癒した。初診時の患部の写真(別冊 No. 2)を別に示す。

原因ウイルスとして考えられるのはどれか。1つ選べ。

- a 風疹ウイルス
- b ムンプスウイルス
- c コクサッキーウイルス
- d 単純ヘルペスウイルス1型

別冊
問題B No. 2写真

問124 薬理作用で刺激作用をもつのはどれか。1つ選べ。

- a 瀉下薬
- b 催眠薬
- c 抗感染症薬
- d カフェイン水和物

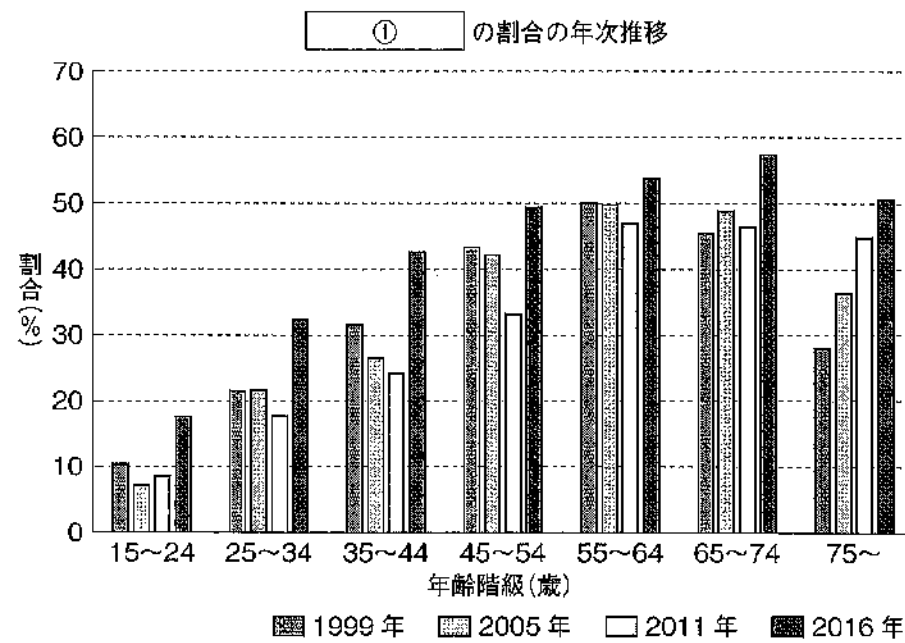
問125 止血作用を示すのはどれか。1つ選べ。

- a ヘパリン
- b アスピリン
- c トラネキサム酸
- d ワルファリンカリウム

問126 唾液の抗菌作用に関与するのはどれか。1つ選べ。

- a ムチン
- b 重炭酸塩
- c 分泌型 IgA
- d カルシウムイオン

問127 歯科疾患実態調査の結果の一部を図に示す。



①に入るのはどれか。1つ選べ。

- a 歯肉出血を有する者
- b 永久歯にう歯を持つ者
- c 毎日2回以上歯をみがく者
- d 4 mm以上の歯周ポケットを有する者

問128 スクリーニング検査における特異度はどれか。1つ選べ。

- a 真陽性/(真陽性+偽陽性)
- b 真陽性/(真陽性+偽陰性)
- c 真陰性/(偽陽性+真陰性)
- d 真陰性/(偽陰性+真陰性)

問129 歯科検診の結果の一部を表に示す。

被検者	A	B	C	D	E	F	G	H	I	J	K	L	M
DMF 歯数	0	1	2	0	1	4	6	1	8	3	0	0	0

この13人のDMF歯数の中央値はどれか。1つ選べ。

- a 1
- b 2
- c 4
- d 6

問130 地域歯科保健における市町村の役割はどれか。2つ選べ。

- a 口腔保健室の整備
- b 歯科専門職の人材育成
- c 高齢者への歯科保健事業
- d 障害者に対する専門的歯科保健対策

問131 健康増進法に基づく歯周疾患検診の対象者はどれか。2つ選べ。

- a 20歳
- b 40歳
- c 60歳
- d 80歳

問132 災害時の保健活動フェーズを表に示す。

保健活動 フェーズ	フェーズ0	フェーズ1	フェーズ2→ フェーズ3→ フェーズ4		
	発災から ①以内	発災から ②以内	フェーズの変化は 状況に応じて判断		
活動の場	医療救護所 避難所／テント・車中泊		避難 所	仮設 住宅	被災 地域

□に入る組合せで正しいのはどれか。1つ選べ。

- | | | |
|---|------|------|
| | ① | ② |
| a | 24時間 | 72時間 |
| b | 24時間 | 1週間 |
| c | 72時間 | 1週間 |
| d | 72時間 | 1か月 |

問133 フッ化物が蓄積するのはどれか。1つ選べ。

- a 骨
- b 胃
- c 脊髄
- d 肝臓

問134 我が国において2010年と比較して2020年の数値が上昇しているのはどれか。1つ選べ。

- a 年間出生数
- b 0歳の平均余命
- c 合計特殊出生率
- d 生産年齢人口割合

問135 産業廃棄物の処理責任があるのはどれか。1つ選べ。

- a 市町村
- b 保健所
- c 都道府県
- d 排出事業者

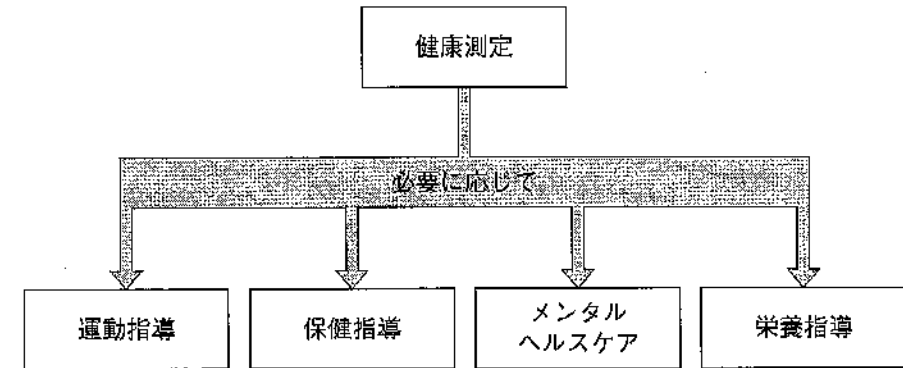
問136 2020年の原因施設別（家庭、学校、飲食店、事業場）の食中毒事件数・患者数を表に示す。

施設	事件数 (%)	患者数 (%)
①	166 (24.2)	244 (1.7)
②	31 (4.5)	984 (6.9)
③	12 (1.7)	331 (2.3)
④	375 (54.6)	6,955 (49.1)

④はどれか。1つ選べ。

- a 家庭
- b 学校
- c 事業場
- d 飲食店

問137 ある保健活動の流れを図に示す。



対象はどれか。1つ選べ。

- a 大学生
- b 労働者
- c 前期高齢者
- d 医療保険の被扶養者

問138 カドミウムを原因物質とする疾病はどれか。1つ選べ。

- a 痘そう
- b 水俣病
- c 四日市喘息
- d イタイイタイ病

問139 人口動態統計で使用される指標について正しいのはどれか。2つ選べ。

- a 乳児死亡率は1歳未満児を対象とした指標である。
- b 合計特殊出生率は18～49歳の女性の年齢別出生率の合計である。
- c 年齢調整死亡率は設定された基準人口を用いて年齢構成の補正をしている。
- d 純再生産率は生まれた男児が成人になるまでの死亡を見込んだ再生産率である。

問140 地域包括支援センターの設置主体はどれか。1つ選べ。

- a 国
- b 市町村
- c 都道府県
- d 医療保険者

問141 障害者に対する自立支援医療を規定しているのはどれか。1つ選べ。

- a 医療法
- b 健康保険法
- c 社会福祉法
- d 障害者総合支援法

問142 歯科衛生士の業務はどれか。1つ選べ。

- a フッ化物洗口剤の処方
- b 矯正装置の結紮線の除去
- c メタルインレーの精密印象採得
- d 歯科診療時のエックス線写真撮影

問143 45歳の男性。歯肉の腫れを訴え来院した。初診時の会話を以下に示す。

歯科衛生士：今の説明を聞いてどのように感じましたか。

患者：^①喫煙と歯周病は深く関連しているということですね。

歯科衛生士：では、ご自身ではどのように考えていますか。

患者：^②歯周病の治療には禁煙が必要だと思いました。

歯科衛生士：歯周病の治療には禁煙が必要だと思ったのですね。

患者：^③はい。でも禁煙できるかどうかわかりません。

歯科衛生士：本日お話しさせていただきましたが、喫煙と歯周病との関連も理解されて、何とかしなくてはと思っているものの、禁煙をする自信がないという理解でよろしいでしょうか。

患者：はい。

動機づけ面接の基本的スキル（OARS）で正しい組合せはどれか。1つ選べ。

- a ①——開かれた質問
- b ②——是認
- c ③——要約
- d ④——聞き返し

問144 歯科診療所から廃棄する物とその区分との組合せで正しいのはどれか。1つ選べ。

- a 滅菌パックの袋——— 産業廃棄物
- b エックス線フィルム——— 一般廃棄物
- c 血液の付着した注射針——— 感染性産業廃棄物
- d 使用済みラバーダムシート—— 感染性一般廃棄物

問145 エックス線写真（別冊 No. 3）を別に示す。

撮影法はどれか。1つ選べ。

- a 平行法
- b 咬翼法
- c 咬合法
- d 二等分法

別 冊
問題 B No. 3 写真

問146 体温測定で正しいのはどれか。2つ選べ。

- a 直腸温は口腔温より高い。
- b 鼓膜温は測定時間が長い。
- c 検温は脂肪が多い部位で行う。
- d 腋窩部は体表面で最も体温が高い。

問147 Minimal Intervention の概念に含まれるのはどれか。2つ選べ。

- a 修復物の補修
- b 積極的な予防拡大
- c 再石灰化療法の実用
- d 非接着性修復による修復

問148 ラバーダムクランプの写真（別冊 No. 4）を別に示す。

歯肉圧排に用いるのはどれか。1つ選べ。

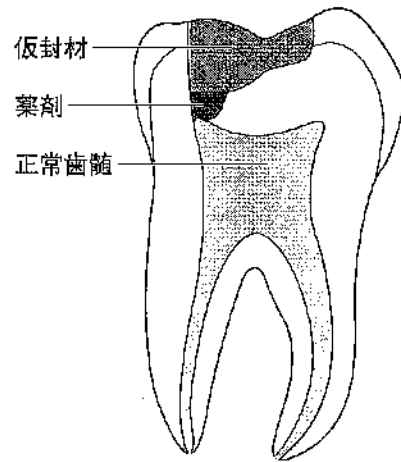
- a ①
- b ②
- c ③
- d ④

別 冊
問題 B No. 4 写真

問149 光重合型コンポジットレジン修復の短所はどれか。2つ選べ。

- a 重合収縮を生じる。
- b 経年的に摩耗が生じる。
- c 補修修復が困難である。
- d インレー修復よりも歯質削除量が多い。

問150 窩洞形成中に露髄したため、ある処置が行われた。処置の内容を模式図に示す。



この治療法はどれか。1つ選べ。

- a 間接覆髄法
- b 直接覆髄法
- c 歯髄鎮痛消炎療法
- d 暫間的間接覆髄法

問151 器具の写真（別冊 No.5）を別に示す。
使用用途はどれか。1つ選べ。

- a 根管拡大
- b 軟化象牙質の除去
- c 根管口の漏斗状拡大
- d 遊離エナメル質の除去

別冊
問題 B No.5 写真

問152 慢性歯周炎の口腔内写真（別冊 No.6）を別に示す。
炎症性修飾因子として考えられるのはどれか。1つ選べ。

- a 歯石
- b プラーク
- c 外傷性咬合
- d 小帯の付着異常

別冊
問題 B No.6 写真

問153 左右の上顎犬歯、側切歯、中切歯の6歯のみが残存している患者に対し、歯垢染色剤による染め出しを行った結果の模式図(別冊 No. 7)を別に示す。図中の線は、それぞれの歯の近心・遠心隣接面と中央部の境界を示している。

この患者のPCR値はどれか。1つ選べ。

- a 44%
- b 58%
- c 63%
- d 75%

別冊
問題B No. 7図

問154 フラップ手術(歯肉剥離掻爬術)で正しいのはどれか。1つ選べ。

- a 内斜切開を行う。
- b 治癒形態は新付着である。
- c 骨縁下ポケットに対しては禁忌である。
- d クレーン-カプランのポケットマーカを使用する。

問155 歯の喪失によって生じる変化でないのはどれか。1つ選べ。

- a 口角の下垂
- b 頬部の陥凹
- c 隣在歯の傾斜
- d 咬合高径の増加

問156 印象採得中のトレーの写真(別冊 No. 8)を別に示す。

使用されている印象材はどれか。1つ選べ。

- a 寒天印象材
- b コンパウンド
- c アルジネート印象材
- d 酸化亜鉛ユージノール印象材

別冊
問題B No. 8写真

問157 35歳の女性。前歯部の変色による審美障害を主訴として来院した。診察の結果、レジン前装冠で修復することになった。支台歯形成後の写真(別冊 No. 9A)とその直後に行われた処置の写真(別冊 No. 9B)を別に示す。

この処置の目的はどれか。2つ選べ。

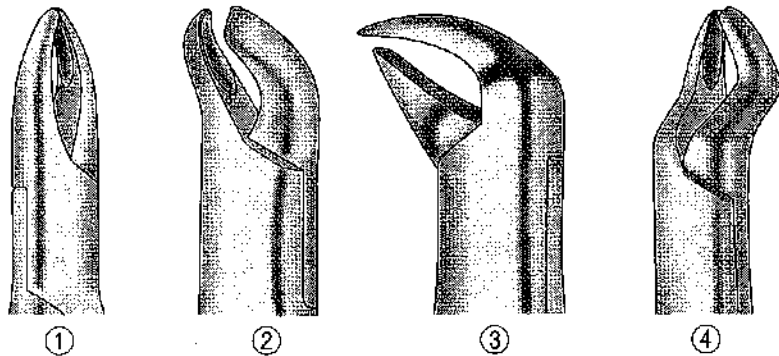
- a 色調の確認
- b 歯冠形態の確認
- c 咬合高径の確保
- d クリアランスの確認

別冊
問題B No. 9A、B写真

問158 上顎骨骨折の分類はどれか。1つ選べ。

- a TNM分類
- b Miller〈ミラー〉の分類
- c Angle〈アングル〉の分類
- d Le Fort〈ル・フォー〉の分類

問159 抜歯鉗子の図を示す。



下顎小白歯用はどれか。1つ選べ。

- a ①
- b ②
- c ③
- d ④

問160 静脈内鎮静法における至適鎮静状態の判定基準はどれか。1つ選べ。

- a 多弁
- b 過呼吸
- c 意識の消失
- d 中等度の眼瞼下垂

問161 過換気症候群の症状はどれか。2つ選べ。

- a 徐脈
- b 血圧上昇
- c 呼吸困難感
- d 助産師の手つき

問162 エックス線写真(別冊No.10)を別に示す。

評価できるのはどれか。2つ選べ。

- a 上顎中切歯の舌側傾斜
- b 上下顎骨の前後的關係
- c 下顎骨の左右方向への偏位
- d 顔面正中に対する上顎中切歯の偏位

別冊
問題B No.10写真

問163 加強固定に用いる装置はどれか。2つ選べ。

- a タングクリップ
- b トランスパラタルアーチ
- c Hawley〈ホーレー〉タイプリテーナー
- d Nance〈ナンス〉のホールディングアーチ

問164 矯正装置を装着した口腔内写真（別冊 No. 11）を別に示す。

主な効果はどれか。1つ選べ。

- a 埋伏歯の牽引
- b 歯列の側方拡大
- c 大白歯の遠心移動
- d 口腔周囲筋の圧力排除

別 冊
問題 B No. 11 写真

問165 定型発達の小児で1歳6か月頃にできるようになるのはどれか。1つ

選べ。

- a 寝返り
- b 片足立ち
- c つかまり立ち
- d 転ばないで走る

問166 3歳児の口腔内を撮影したエックス線写真（別冊 No. 12）を別に示す。

下顎第一乳臼歯の所見はどれか。1つ選べ。

- a 歯内歯
- b 矮小歯
- c タウロドント
- d Carabelli 〈カラベリー〉 結節

別 冊
問題 B No. 12 写真

問167 5歳の男児。試適操作中に乳歯用既製金属冠が口腔内に落下した。

最初に行う対応はどれか。1つ選べ。

- a 胸骨を圧迫する。
- b うがいを指示する。
- c 顔を横に向かせる。
- d 胸腹部に対するエックス線検査を行う。

問168 認知症の中核症状はどれか。2つ選べ。

- a 失語
- b 不眠
- c せん妄
- d 記憶障害

問169 高齢者のスクリーニングで用いるスケールを図に示す。

質問1: 飲み込みの問題が原因で、体重が減少した 0=問題なし 1 2 3 4=ひどく問題	質問6: 飲み込むことが苦痛だ 0=問題なし 1 2 3 4=ひどく問題
質問2: 飲み込みの問題が、外食に行くための障害になっている 0=問題なし 1 2 3 4=ひどく問題	質問7: 食べる喜びが飲み込みによって影響を受けている 0=問題なし 1 2 3 4=ひどく問題
質問3: 液体を飲み込む時に、余分な努力が必要だ 0=問題なし 1 2 3 4=ひどく問題	質問8: 飲み込む時に、食べ物がのどに引っかかる 0=問題なし 1 2 3 4=ひどく問題
質問4: 固形物を飲み込む時に、余分な努力が必要だ 0=問題なし 1 2 3 4=ひどく問題	質問9: 食べる時に咳が出る 0=問題なし 1 2 3 4=ひどく問題
質問5: 寝る前を飲み込む時に、余分な努力が必要だ 0=問題なし 1 2 3 4=ひどく問題	質問10: 飲み込むことはストレスが多い 0=問題なし 1 2 3 4=ひどく問題

このスケールはどれか。1つ選べ。

- a EAT-10
- b MNA-SF
- c Barthel Index
- d 改訂 BDR 指標

問170 疾患と口腔内の特徴の組合せで正しいのはどれか。1つ選べ。

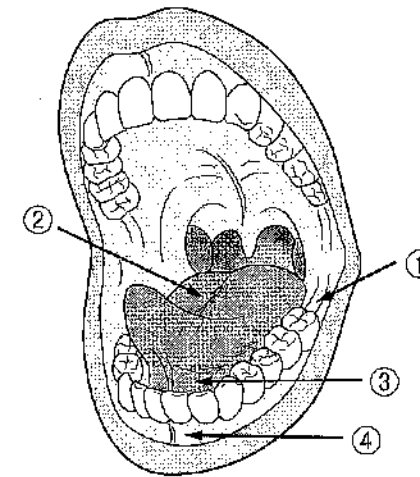
- a てんかん———歯肉退縮
- b 脳性麻痺———咬 耗
- c 筋ジストロフィー———歯列弓狭窄
- d Down 〈ダウン〉症候群———上顎前突

問171 8歳の男児。知的能力障害がある。う蝕の治療を希望して来院した。歯科治療は初めてで不安を示しているため、これから行うことを具体的に説明し、やって見せて、実際に体験させながら徐々に慣れさせていった。

この対応はどれか。1つ選べ。

- a TSD 法
- b モデリング法
- c レスポンスコスト法
- d トークンエコノミー法

問172 口腔の模式図を示す。



改訂水飲みテストで適切な水の注入位置はどれか。1つ選べ。

- a ①
- b ②
- c ③
- d ④

問173 10歳の男児。むし歯があるかもしれないとのことで、母親とともに来院した。口腔内写真（別冊 No. 13）を別に示す。

観察できるのはどれか。1つ選べ。

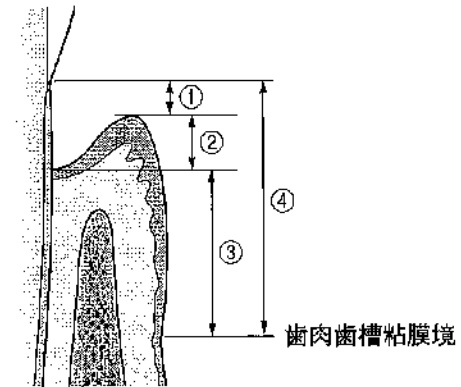
- a 白濁
- b クレフト
- c 根尖病巣
- d 歯肉縁下歯石

別冊
問題 B No. 13 写真

問174 歯周病のリスクファクターのうち宿主因子はどれか。2つ選べ。

- a う蝕
- b 喫煙
- c 薬物
- d プラキシズム

問175 歯周組織の模式図を示す。



クリニカルアタッチメントレベルの測定に必要なのはどれか。2つ選べ。

- a ①
- b ②
- c ③
- d ④

問176 歯周プローブの挿入角度の写真（別冊 No. 14）を別に示す。

適切なのはどれか。1つ選べ。

- a ①
- b ②
- c ③
- d ④

別冊
問題 B No. 14 写真

問177 下顎左側第一大臼歯部のエックス線写真(別冊 No. 15)を別に示す。
根分岐部は歯肉で覆われていたが、ファーゲーションプローブを用いた検査を行ったところ、根分岐部を貫通した。

根分岐部の評価で正しいのはどれか。1つ選べ。

- a Lindhe & Nyman の水平的分類 1 度
- b Lindhe & Nyman の水平的分類 2 度
- c Glickman の分類 3 級
- d Glickman の分類 4 級

別 冊
問題 B No. 15 写真

問178 診査器具の写真(別冊 No. 16)を別に示す。

この器具を用いた診査方法で正しいのはどれか。2つ選べ。

- a 測定法には 1 点法・4 点法・6 点法がある。
- b プロービング時に出血した場合「1」と記入する。
- c 適正なプロービング圧は 0.5 N (50 g 重) 程度である。
- d 先端の小球を滑らせるようにして歯肉溝内に挿入する。

別 冊
問題 B No. 16 写真

問179 グレーシータイプキュレットのスケーリング時の操作法で正しいのはどれか。1つ選べ。

- a 側方圧は常に一定に保つ。
- b 水平ストロークを主体として行う。
- c フェイスと歯面の角度は 70 度で操作する。
- d 歯肉縁下へは第 1 シャンクと歯面を平行にして挿入する。

問180 スケーリング・ルートプレーニング実施後に使用する器具の写真(別冊 No. 17)を別に示す。

使用する薬剤はどれか。1つ選べ。

- a ヨードグリセリン
- b ミノサイクリン塩酸塩
- c 次亜塩素酸ナトリウム
- d クロルヘキシジングルコン酸塩

別 冊
問題 B No. 17 写真

問181 36歳の男性。メンテナンスのために来院した。歯科医師より歯面清掃の指示を受けた。使用する機器の写真(別冊 No. 18)を別に示す。

機器の特徴で正しいのはどれか。2つ選べ。

- a 歯石除去が可能である。
- b 修復物に対して使用できる。
- c 知覚過敏の部位に使用できる。
- d 超音波スケーラーの機構を利用している。

別 冊
問題 B No. 18 写真

問182 歯周治療におけるメンテナンス移行時の基準はどれか。2つ選べ。

- a BOP がすべて (-) である。
- b O'Leary の PCR が 40% 以下である。
- c ポケット深さが 3 mm 以下である。
- d 歯の動揺が Miller の分類で 2 度以下である。

問183 唾液を検体とするう蝕活動性試験を実施した。用いた器材の写真(別冊 No. 19)を別に示す。

評価するのはどれか。1つ選べ。

- a 乳酸菌数
- b 唾液緩衝能
- c ミュータンスレンサ球菌数
- d レサズリン還元性菌の活性

別 冊
問題 B No. 19 写真

問184 52歳の女性。定期検診を希望し来院した。歯科医師より口腔内診査とう蝕のリスク検査を行うよう指示された。結果を表に示す。

	検査項目	結果
口腔内診査	DMF 歯数	2
	OHI (DI, CI)	2.0 (2.0)
う蝕のリスク検査	RD テスト [®]	ピンク
	グルコースクリアランステスト	15分
	Dentobuff [®] -STRIP	青

う蝕リスクが高いと判断できるのはどれか。1つ選べ。

- a 唾液緩衝能
- b う蝕経験歯数
- c う蝕原性菌数
- d 口腔清掃状態

問185 歯磨剤に配合されるフッ化物はどれか。1つ選べ。

- a 8%フッ化第一スズ
- b 2%フッ化ナトリウム
- c リン酸酸性フッ化ナトリウム
- d モノフルオロリン酸ナトリウム

問186 フッ化物配合歯磨剤の応用方法で正しいのはどれか。2つ選べ。

- a ブラッシング後のうがいは1回のみとする。
- b うがい可能な年齢になってからの使用が推奨される。
- c 500 ppmF 未満のフッ化物配合歯磨剤にはう蝕の予防効果は認められていない。
- d プラークコントロールができていれば、フッ化物配合歯磨剤は使用しなくてよい。

問187 12歳の女兒。定期検診に来院し、下顎左側第二大臼歯に光重合型セメント系充填材を用いて小窩裂溝充填法を行うことになった。操作の写真(別冊 No. 20)を別に示す。

必要としない手順はどれか。1つ選べ。

- a ①
- b ②
- c ③
- d ④

別冊
問題 B No. 20 写真

問188 55歳の女性。歯肉の腫脹を主訴として来院した。歯周組織検査の結果、慢性歯周炎と診断された。

この患者に対して立案する歯科衛生計画で、E-Pに該当するのはどれか。

1つ選べ。

- a 術者磨き
- b PCR値の変化
- c スケーリング
- d フロッシング指導

問189 PHPと診査対象歯がすべて同じなのはどれか。1つ選べ。

- a PEI
- b OHI
- c OHI-S
- d PCR (O'Leary)

問190 ポピュレーションアプローチはどれか。2つ選べ。

- a 園児の保護者を対象とした食生活指導
- b う蝕活動性の高い児童を対象としたフッ化物洗口
- c 事業所の社員を対象とした歯周病についての講話
- d 口腔清掃不良の高齢者を対象としたブラッシング指導

問191 口腔清掃法のうち、人工的清掃法はどれか。2つ選べ。

- a 歯科衛生士がスケーラーで歯石を除去する。
- b 食物をよく咀嚼することで口腔内を浄化する。
- c 義歯に付着したプラークを義歯用ブラシで除去する。
- d ブラケット装置に付着した食物残渣をジェット水流で除去する。

問192 25歳の女性。初めて音波歯ブラシを使用するにあたり、使用方法について指導を行うよう歯科医師より指示があった。

指導内容で適切なのはどれか。2つ選べ。

- a 口腔内に挿入してから作動させる。
- b ブラシは乾燥させた状態で使用する。
- c 毛先が歯面に触れる程度のブラシ圧で使用する。
- d 磨く際は、歯面に合わせて左右にストロークをする。

問193 11歳の男児。学校歯科検診においてGOを指摘されたため母親とともに来院した。歯科医師より、歯科保健指導を実施するよう指示された。

患者への指導内容で適切なのはどれか。2つ選べ。

- a 甘味の摂取状況を確認する。
- b フッ化物配合歯磨剤の使用を促す。
- c 歯肉炎の原因について教育を行う。
- d 定期的な歯科医院への受診を促す。

問194 ブラッシング法の種類と適応の組合せで正しいのはどれか。2つ選べ。

- a バス改良法———歯肉縁下のプラークがある
- b ローリング法———歯列不正がある
- c スクラビング法———軽度の歯肉炎がある
- d スティルマン改良法———比較的健康な歯肉

問195 COPDの主な危険因子は①である。健康日本21(第2次)では、COPDの認知度の向上を目標に掲げ、認知度の目標値を②%に設定している。

①、②に該当する語句と数値の組合せで正しいのはどれか。1つ選べ。

- | | ① | ② |
|---|----|----|
| a | 飲酒 | 60 |
| b | 喫煙 | 60 |
| c | 飲酒 | 80 |
| d | 喫煙 | 80 |

問196 コレステロールについて正しいのはどれか。1つ選べ。

- a 単純脂質である。
- b 生体内では合成されない。
- c 生体膜の構成成分である。
- d 副腎髄質ホルモンの原料となる。

問197 30歳の女性。現在妊娠5か月で、定期健診のため歯科医院に来院した。口腔内の診査とともに、栄養摂取に関するアドバイスを希望している。妊娠前のBMIは20、食事はつわりの時期以外は好き嫌いなく食事しているという。

妊娠前より多く摂取することが推奨される栄養素はどれか。2つ選べ。

- a 葉酸
- b 炭水化物
- c タンパク質
- d カルシウム

問198 離乳は個人差があるが、生後7~8か月頃、首のすわりが安定し、下顎乳中切歯の萌出が完了して、舌の上下運動が獲得された頃に開始するのが目安とされている。

下線部分で正しいのはどれか。1つ選べ。

- a ①
- b ②
- c ③
- d ④

問199 65歳以上の高齢者に対する食生活指導で適切なのはどれか。2つ選べ。

- a 適度な運動を勧める。
- b 食塩の摂りすぎに注意する。
- c BMIは25以上を目標とする。
- d 脂肪不足による低栄養に気をつける。

問200 小学校低学年の児童に対し、顎模型を用いて歯科保健指導を行うことになった。

この媒体の利点はどれか。2つ選べ。

- a 形を立体的に捉えることができる。
- b 手に取って確かめることができる。
- c 一人一人の児童の口腔内を再現できる。
- d マス・コミュニケーションにも有用である。

問201 市の保健センターが実施した健康調査で、住民の歯周病罹患率が高いことが判明した。そこで、歯周病予防のための健康教室を企画することになった。

企画にあたり、最初に検討するのはどれか。1つ選べ。

- a 講師
- b 周知方法
- c 目標設定
- d 実施場所

問202 病院における歯科衛生士の業務はどれか。2つ選べ。

- a 病理組織診断
- b NST への参画
- c 周術期における口腔健康管理
- d 身体機能の回復を目的とした運動療法

問203 40歳の女性。印象採得時に嘔吐の既往がある。歯科医師より上下顎の概形印象採得をするよう指示があった。

歯科衛生士の対応で適切なのはどれか。2つ選べ。

- a 上顎から印象採得を行う。
- b 印象採得中に背中をさする。
- c 頭部を後屈させて印象を取る。
- d 鼻で呼吸をするよう指示する。

問204 視覚障害のある患者を歯科用ユニットに誘導している写真(別冊 No. 21)を別に示す。

適切なのはどれか。2つ選べ。

- a ①
- b ②
- c ③
- d ④

別冊
問題 B No. 21 写真

問205 芽胞とB型肝炎ウイルスの両方に有効な消毒薬はどれか。1つ選べ。

- a グルタラール
- b 消毒用エタノール
- c ベンザルコニウム塩化物
- d クロルヘキシジングルコン酸塩

問206 石膏の硬化を促進するのはどれか。2つ選べ。

- a 血液
- b ホウ砂
- c 硫酸カリウム
- d 塩化ナトリウム

問207 即時歯肉圧排に使用するのはどれか。2つ選べ。

- a クランプ
- b 電気メス
- c ストッピング
- d プロビジョナルレストレーション

問208 ウォーキングブリーチ法で正しいのはどれか。2つ選べ。

- a 光照射を行う。
- b 失活歯に行く。
- c 術前に歯面清掃を行う。
- d 過酸化水素を使用する。

問209 35歳の男性。下顎第一大臼歯の根管治療が終了し、根管充填を行うことになった。器具の写真（別冊 No. 22）を別に示す。

使用するのはどれか。1つ選べ。

- a ①
- b ②
- c ③
- d ④

別冊
問題 B No. 22 写真

問210 構音時に舌が接触する部位を検査するのはどれか。1つ選べ。

- a 舌圧検査
- b パラトグラム
- c パントグラフ
- d 咬合接触検査

問211 34歳の女性。上顎前歯部の審美障害が気になり来院し、上顎右側中切歯にセラミッククラウンを装着することになった。既製レジン冠を用いてプロビジョナルレストレーションを作製し、口腔内に装着する。器材の写真（別冊 No. 23）を別に示す。

使用するのどれか。2つ選べ。

- a ①
- b ②
- c ③
- d ④

別 冊
問題 B No. 23 写真

問212 局所止血法と使用する器材・薬剤との組合せで正しいのはどれか。2つ選べ。

- a 焼灼法——ビタミン K
- b 塞栓法——酸化セルロース
- c 血管結紮法——ペアン鉗子
- d 圧迫止血法——コッヘル鉗子

問213 器具の写真（別冊 No. 24）を別に示す。

ブラケットのディボンディングに使用するのどれか。2つ選べ。

- a ①
- b ②
- c ③
- d ④

別 冊
問題 B No. 24 写真

問214 行動変容法で行動形成を目的とするのはどれか。2つ選べ。

- a 刺激統制法
- b タイムアウト法
- c シェイピング法
- d フラッピング法

問215 56歳の男性。下顎左側第一大臼歯の動揺を主訴として来院した。患者が持参した臨床検査の結果の一部を表に示す。

・赤血球数 (RBC)	500 万/ μ L
・ヘモグロビン (Hb)	16 g/dL
・白血球数 (WBC)	6,000/ μ L
・血小板数 (PLT)	30 万/ μ L
・空腹時血糖値	200 mg/dL
・HbA1c	9.0%
・血圧	152/94 mmHg

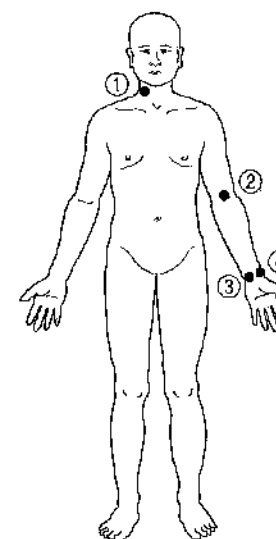
異常値を示す項目はどれか。2つ選べ。

- a 血 圧
- b HbA1c
- c 赤血球数
- d ヘモグロビン

問216 頭部エックス線規格撮影で正しいのはどれか。2つ選べ。

- a 正面像と側面像を撮影する。
- b 頭部を固定するためにチンレストを使用する。
- c 撮影で得られた画像のことをセファログラムという。
- d Camper (カンペル) 平面を撮影室内の床面に平行にする。

問217 64歳の男性。診療前に脈拍を橈骨動脈で測定するよう指示があった。部位を図に示す。



測定するのはどれか。1つ選べ。

- a ①
- b ②
- c ③
- d ④

問218 嚥下運動に伴って起こるのはどれか。2つ選べ。

- a 舌根の沈下
- b 声門の開放
- c 鼻咽腔の閉鎖
- d 喉頭蓋の反転

問219 口唇・舌の運動を評価するオーラルディアドコキネシスにおいて、舌の評価には①音と②音を用いる。②音は舌前方の運動を表す。口唇の評価には③音を用いる。

①～③に該当する語句の組合せで正しいのはどれか。1つ選べ。

- | | ① | ② | ③ |
|---|---|---|---|
| a | パ | タ | カ |
| b | タ | カ | パ |
| c | パ | カ | タ |
| d | カ | タ | パ |

問220 78歳の男性。3年前に Alzheimer〈アルツハイマー〉型認知症と診断され、現在は妻と自宅で二人暮らしをしている。訪問診療の際に妻より「食事の時に一度にたくさんの食べ物を口に入れるので、喉に詰まらないか心配している」と相談があった。なお、患者の摂食嚥下機能に問題はない。

適切な対応方法はどれか。2つ選べ。

- a 食物形態を見直す。
- b 食事時間帯を見直す。
- c 食具のサイズを小さくする。
- d 食事前に適正な姿勢の調整をする。

2022 年度
第 1 回 歯科衛生士 模擬試験

問 題 B

別 冊

© Ishiyaku Publishers, Inc., 2022. Printed in Japan

© 医歯薬出版株式会社

試験の実施前後を問わず、模擬試験の無断複製（コピー、スキャン等）は犯罪です。
著作権法で認められた場合や当社の許可を得た場合を除き、模擬試験の複製および複製されたものの譲渡・売買を固く禁じます。

写真 No. 1 (問 113)



写真 No. 2 (問 123)



写真 No. 3 (問 145)

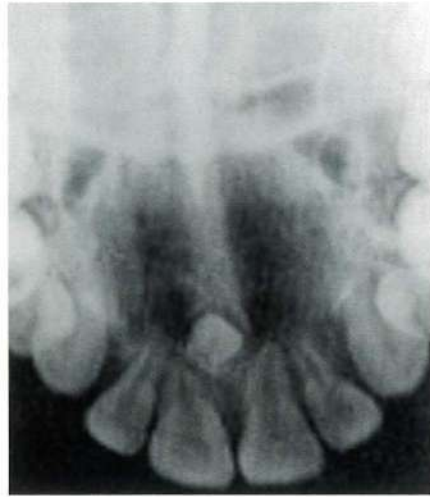


写真 No. 4 (問 148)



①



②



③



④

写真 No. 5 (問 151)



写真 No. 6 (問 152)



図 No. 7 (問 153)

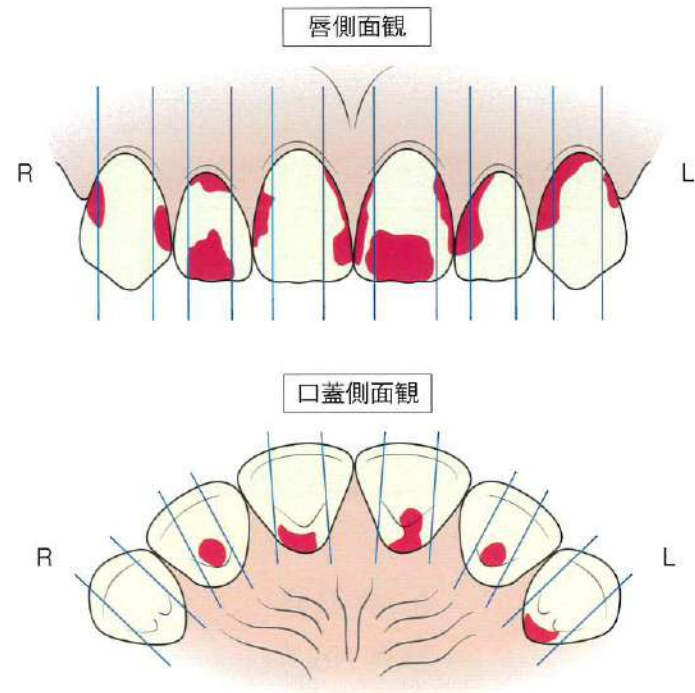


写真 No. 8 (問 156)



写真 No. 9 (問 157)

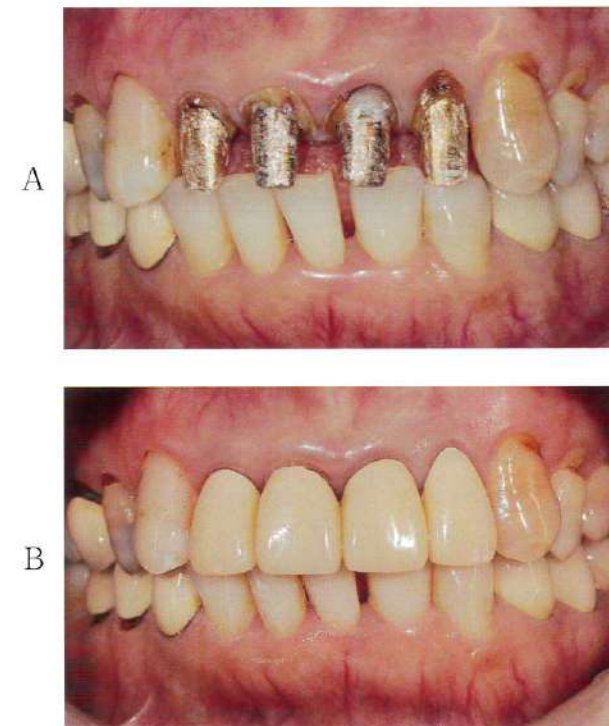


写真 No. 10 (問 162)



写真 No. 11 (問 164)



写真 No. 12 (問 166)



写真 No. 13 (問 173)



写真 No. 14 (問 176)



①



②



③



④

写真 No. 15 (問 177)



写真 No. 16 (問 178)



写真 No. 17 (問 180)



写真 No. 18 (問 181)

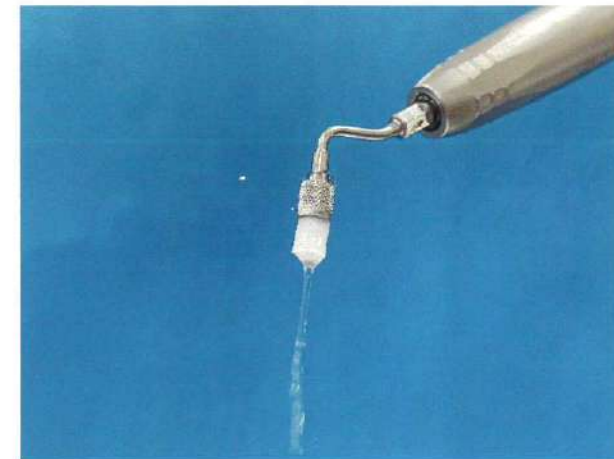


写真 No. 19 (問 183)



写真 No. 20

(問 187)



①



②



③



④

写真 No. 21

(問 204)



①



②



③



④

写真 No. 22

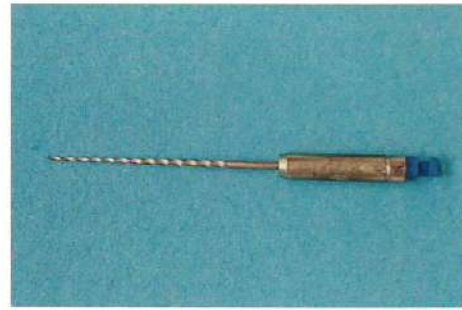
(問 209)



①



②



③



④

写真 No. 23

(問 211)



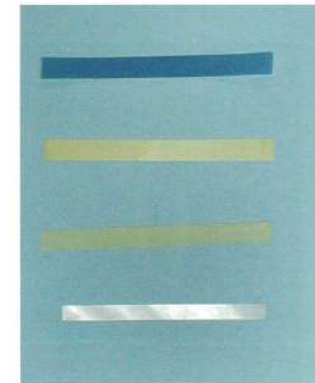
①



②



③



④

写真 No. 24 (問 213)



①



②



③



④