

注意事項

1 試験問題の数は110問で、解答時間は正味2時間30分である。

2 解答方法は次のとおりである。

(1) 各問題にはaからdまで4つの選択肢がある。そのうち質問に適した選択肢を(例1)では1つ、(例2)では2つ選び答案用紙に記入すること。

(例1) [問題 111] 県庁所在地は	⋮	(例2) [問題 112] 県庁所在地はどれか。
どれか。1つ選べ。	⋮	2つ選べ。
a 栃木市	⋮	a 宇都宮市
b 川崎市	⋮	b 川崎市
c 神戸市	⋮	c 神戸市
d 倉敷市	⋮	d 倉敷市

(例1)の正解は「c」であるから答案用紙の

111 a b c d のうち、 c をマークして

111 a b c d とすればよい。

(例2)の正解は「a」と「c」であるから答案用紙の

112 a b c d のうち、 a と c をマークして

112 a b c d とすればよい。

(2) 答案の作成にはHBの鉛筆を使用し、濃くマークすること。

良い解答の例…… (濃くマークすること。)

悪い解答の例…… (解答したことになる。)

(3) 答えを修正した場合は、必ず「消しゴム」であとが残らないように完全に消すこと。

鉛筆の色が残ったり、「」のような消し方などをした場合は、修正したことになるので注意すること。

(4) ア (例1)の質問には2つ以上解答した場合は誤りとする。

イ (例2)の質問には1つ又は3つ以上解答した場合は誤りとする。

(5) 答案用紙は折り曲げたりメモやチェック等で汚したりしないよう特に注意すること。

[問題 1] 弾性軟骨がみられるのはどれか。1つ選べ。

- a 喉頭蓋
- b 椎間円板
- c 気管軟骨
- d 関節突起

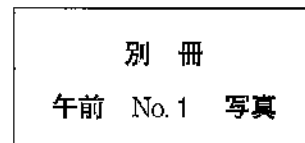
[問題 2] 筋収縮時にCaイオンが結合するのはどれか。1つ選べ。

- a 筋小胞体
- b アクチン
- c ミオシン
- d トロポニン

[問題 3] 下顎骨の写真(別冊午前No.1)を別に示す。

矢印が示す部位に付着するのはどれか。1つ選べ。

- a 顎二腹筋
- b 顎舌骨筋
- c 茎突舌骨筋
- d オトガイ舌骨筋



[問題 4] 舌の有棘乳頭の味覚を支配するのはどれか。1つ選べ。

- a 三叉神経
- b 顔面神経
- c 舌咽神経
- d 舌下神経

[問題 5] 逆彎曲徴なのはどれか。1つ選べ。

- a 上顎中切歯
- b 下顎中切歯
- c 上顎第一小臼歯
- d 下顎第一大臼歯

[問題 6] 圧受容器が存在するのはどれか。1つ選べ。

- a 静脈角
- b 頸動脈洞
- c 洞房結節
- d 大動脈体

[問題 7] 最初に形成される象牙質はどれか。1つ選べ。

- a 髓周象牙質
- b 外套象牙質
- c 透明象牙質
- d 修復象牙質

[問題 8] グリコサミノグリカンはどれか。1つ選べ。

- a ヒアルロン酸
- b グルタミン酸
- c アラキドン酸
- d オキサロ酢酸

【問題 9】 フィラデルフィア染色体がみられるのはどれか。1つ選べ。

- a 血友病A
- b Down症候群
- c 慢性骨髄性白血病
- d フェニルケトン尿症

【問題 10】 歯肉縁下プラークの顕微鏡像(別冊午前No. 2)を別に示す。

矢印が示す微生物はどれか。1つ選べ。

- a ペイロネラ
- b スピロヘータ
- c マイコプラズマ
- d ヘリコバクター

別冊
午前 No. 2 写真

【問題 11】 消化性潰瘍の患者に禁忌なのはどれか。1つ選べ。

- a オフロキサシン
- b カルバマゼピン
- c ジフェンヒドラミン
- d ジクロフェナクナトリウム

【問題 12】 HIV 感染によって最も減少するのはどれか。1つ選べ。

- a 好中球
- b NK 細胞
- c CD 4 陽性T細胞
- d CD 8 陽性T細胞

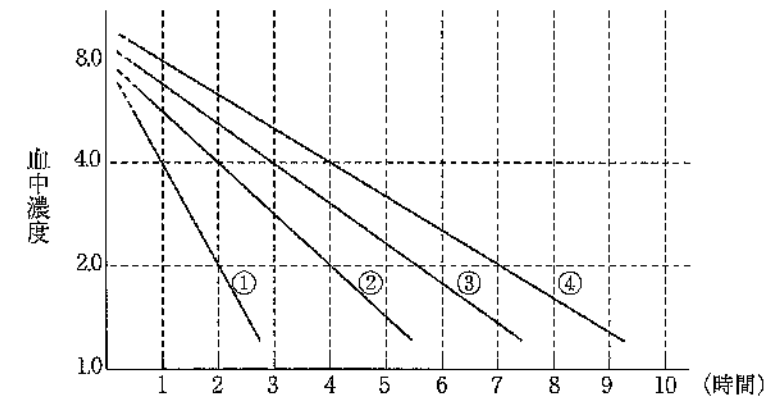
【問題 13】 疾患の発症要因の図(別冊午前No. 3)を別に示す。

②に相当する疾患はどれか。1つ選べ。

- a 舌 癌
- b 血友病A
- c Down症候群
- d 基底細胞母斑症候群

別冊
午前 No. 3 図

【問題 14】 薬物の血中濃度の時間経過を図に示す。



2時間の生物学的半減期をもつのはどれか。1つ選べ。

- a ①
- b ②
- c ③
- d ④

【問題 15】 抗インフルエンザ薬リン酸オセルタミビルが阻害するのはどれか。

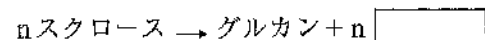
1つ選べ。

- a ヘマグルチニン
- b ノイラミニダーゼ
- c DNAポリメラーゼ
- d シクロオキシゲナーゼ

【問題 16】 唾液の機能と成分との組合せで正しいのはどれか。2つ選べ。

- a 再石灰化——スタテリン
- b 抗菌作用——ラクトフェリン
- c 消化作用——ムチン
- d 緩衝作用——リゾチーム

【問題 17】 グルコシルトランスフェラーゼによる反応を示す。



$\boxed{}$ に入るのはどれか。1つ選べ。

- a グルコース
- b スクロース
- c マルトース
- d フルクトース

【問題 18】 歯垢1mg中に含まれる細菌数はどれか。1つ選べ。

- a 10^5
- b 10^6
- c 10^7
- d 10^8

【問題 19】 口腔清掃状態の指標はどれか。2つ選べ。

- a CFI
- b CPI
- c OHI
- d PHP

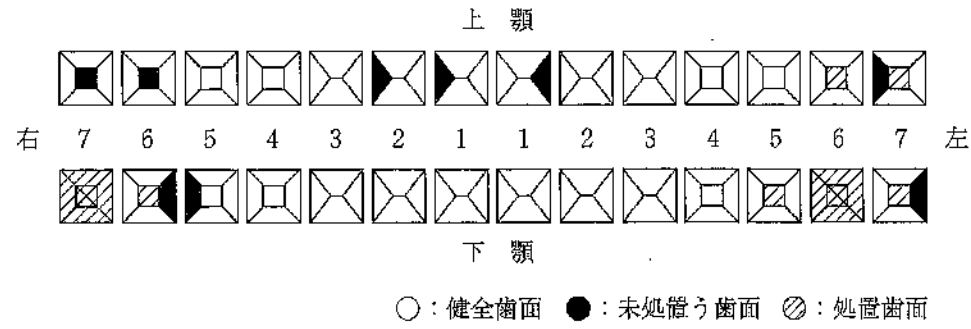
【問題 20】 学校歯科保健の歯科健康診断でCOと判定するのはどれか。2つ選べ。

- a 歯頸部の知覚過敏
- b 裂溝部エナメル質の実質欠損
- c 小窩深部に到達する暗褐色の着色
- d 歯頸部平滑面エナメル質の脱灰を疑わせる白濁

【問題 21】 歯周病の第一次予防はどれか。1つ選べ。

- a 健康教育
- b 咬合調整
- c 歯科検診
- d 歯周補綴

[問題 22] う蝕の歯面別診査結果を図に示す。



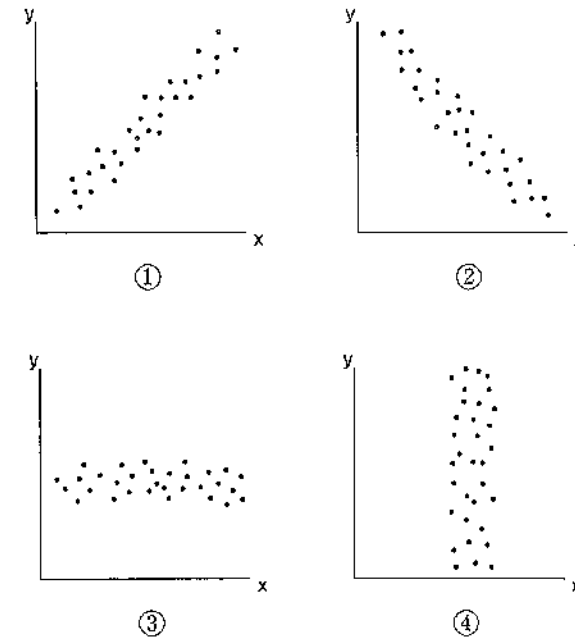
DMF 歯数はどれか。1つ選べ。

- a 7
- b 9
- c 13
- d 15

[問題 23] 大規模災害による心理的ストレスが身体反応として最も強く現れる時期はどれか。1つ選べ。

- a 3~7日後
- b 2週~1か月後
- c 半年~3年後
- d 4年目以降

[問題 24] 散布図を示す。



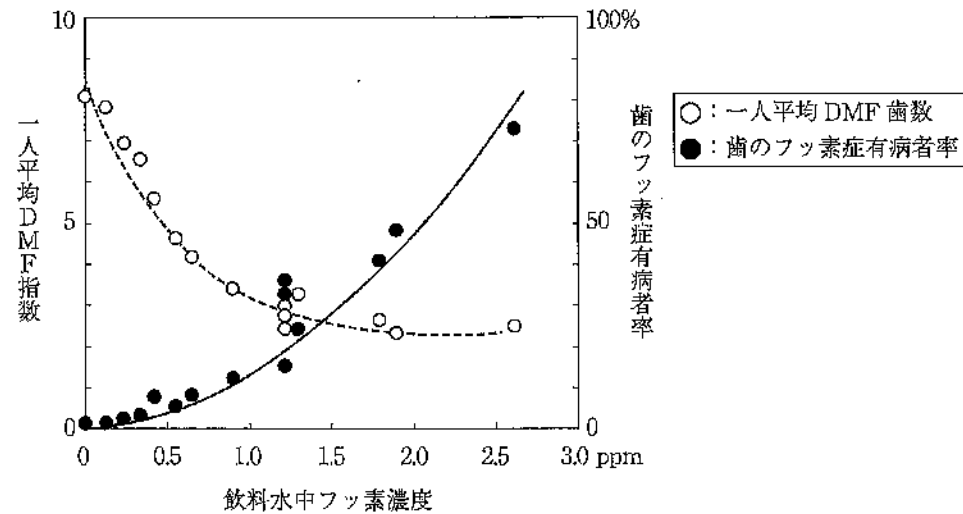
相関係数が1に最も近いのはどれか。1つ選べ。

- a ①
- b ②
- c ③
- d ④

[問題 25] 大気中の物質とそれに関する地球環境問題の組合せで正しいのはどれか。2つ選べ。

- a 二酸化硫黄 —— 酸性雨
- b 二酸化炭素 —— オゾン層破壊
- c 一酸化窒素 —— 海洋汚染
- d 二酸化窒素 —— 光学オキシダント

【問題 26】 地域の飲料水中フッ化物濃度に対するう蝕と歯のフッ素症の有病者率との関係を調べた研究結果を図に示す。



この研究方法はどれか。2つ選べ。

- a 縦断研究
- b 記述疫学研究
- c 分析疫学研究
- d 介入疫学研究

【問題 27】 地域包括ケアシステムの推進に関する説明で正しいのはどれか。2つ選べ。

- a 公助が優先される。
- b 実施主体は保健所である。
- c 2025年に向けた対応策である。
- d 高齢者のニーズに応じた住まいの整備が含まれる。

【問題 28】 検診(健診)等と根拠法令の組合せで正しいのはどれか。2つ選べ。

- a 骨粗鬆症検診 —— 健康増進法
- b 特殊健康診断 —— 労働安全衛生法
- c 特定健康診査 —— 地域保健法
- d 妊産婦健康診査 —— 児童福祉法

【問題 29】 我が国の生活保護制度で正しいのはどれか。2つ選べ。

- a 出産費用も対象となる。
- b 財源の半分は保険料である。
- c 申請に基づいて開始される。
- d 医療扶助は現金給付である。

【問題 30】 後期高齢者医療制度で正しいのはどれか。2つ選べ。

- a 制度の加入は任意である。
- b 運営主体は都道府県である。
- c 原則65歳以上を対象とする。
- d 財源の一部を現役世代が支援する。

【問題 31】 医療面接で傾聴に必要なのはどれか。1つ選べ。

- a 多弁
- b 誘導
- c 相づち
- d 簡略化

[問題 32] 令和2年(2020)年度衛生行政報告例の概要における年齢階級別就業
歯科衛生士数で、構成割合が最も高いのはどれか。1つ選べ。

- a 25歳未満
- b 25～29歳
- c 30～34歳
- d 40～44歳

[問題 33] アクシデント事例はどれか。2つ選べ。

- a スケーリング中に誤って指を切った。
- b テンポラリークラウンを誤飲させるところだった。
- c 注射針のリキャップで指に針を刺しそうになった。
- d 余剰セメントの除去で探針を患者の舌に刺してしまった。

[問題 34] 19歳の女性。歯科健診のため来院した。口腔内写真(別冊午前No. 4)
を別に示す。歯科保健指導を行った後、SOAPで記録した。

「P」に該当するのはどれか。1つ選べ。

- a 前歯部の歯ブラシの当て方を指導
- b 歯列にあわせたブラッシング技術の不足
- c 2|2 口蓋側転位、|2 レジン充填、咬合異常
- d 「前歯が磨きにくくて・・・」という患者の訴え

別冊
午前 No. 4 写真

[問題 35] Posseltの図形を示す。



この図形で評価するのはどれか。1つ選べ。

- a 舌運動
- b 下顎運動
- c 嚥下機能
- d 言語機能

[問題 36] 鉄欠乏性貧血でみられる徴候はどれか。1つ選べ。

- a 顔面の浮腫
- b 皮膚の乾燥感
- c スプーン状爪
- d 顔面の知覚変化

[問題 37] 写真(別冊午前No. 5)を別に示す。

この装置を用いて行う撮影法で正しいのはどれか。1つ選べ。

- a イヤーロッドを耳孔に合わせる。
- b カンベル平面を床面と平行にする。
- c 焦点被写体間距離は165 cmとする。
- d 中心線は左右のオルビターレを通過する。

別 冊
午前 No. 5 写真

[問題 38] 器具の写真(別冊午前No. 6)を別に示す。

う蝕感染象牙質の削除に適しているのはどれか。1つ選べ。

- a ①のみ
- b ②のみ
- c ③のみ
- d すべて

別 冊
午前 No. 6 写真

[問題 39] 健康な歯周組織における生物学的幅径のうち、上皮性付着の幅はどれか。1つ選べ。

- a 約0.1 mm
- b 約0.2 mm
- c 約1.0 mm
- d 約2.0 mm

[問題 40] 30歳の女性。上顎右側前歯部の自発痛と歯肉腫脹を主訴として来院した。以前より前歯部全体に違和感があったが放置していたという。歯周ポケットの深さは3mmで、プロービング時に出血を認めた。上顎右側中切歯根尖部に波動を触れた。初診時の口腔内写真(別冊午前No. 7 A)とエックス線写真(別冊午前No. 7 B)を別に示す。

考えられる処置はどれか。1つ選べ。

- a 膿瘍切開
- b 麻酔抜髄法
- c 根尖搔爬法
- d 歯根尖切除

別 冊
午前 No. 7 A、B 写真

[問題 41] コンポジットレジンを使用した修復物の写真(別冊午前No. 8)を別に示す。

装着過程を示す。

- ① 修復物内面の適合確認
- ② 接着性レジンセメントによる合着
- ③ 第二大臼歯とのコンタクトの調整
- ④ 修復物内面のシランカップリング処理

2番目に行うのはどれか。1つ選べ。

- a ①
- b ②
- c ③
- d ④

別 冊
午前 No. 8 写真

【問題 42】 58歳の男性。下顎右側小白歯部の動揺を主訴として来院した。1年前から気付いていたが、痛みがないためそのままにしていたところ、動揺が増してきたという。初診時の口腔内写真(別冊午前No.9A)とエックス線写真(別冊午前No.9B)を別に示す。初診時の歯周組織検査結果の一部を表に示す。

舌側*	3	3	3	4	⑤	⑦	⑤	④	⑥	③	2	③
歯種	6			5			4			3		
頬側*	3	2	3	4	③	⑧	④	⑤	⑤	③	2	2
動揺度**	0			2			2			0		

* :プロービング深さ(mm)
 ** : Miller の判定基準
 ○印: プロービング時の出血

病状悪化の修飾因子として考えられるのはどれか。2つ選べ。

- a 口呼吸
- b 外傷性咬合
- c 根尖性歯周炎
- d 歯肉縁下歯石

別冊
午前 No.9 A、B 写真

【問題 43】 歯面処理剤の写真(別冊午前No.10)を別に示す。

この処理による効果はどれか。2つ選べ。

- a 歯面の石灰化
- b スミアー層の除去
- c 微細な凹凸の形成
- d 歯質の機械的性能の改善

別冊
午前 No.10 写真

【問題 44】 全部床義歯製作途中の写真(別冊午前No.11)を別に示す。

この義歯で確認するのはどれか。2つ選べ。

- a 咬合関係
- b 人工歯の色調
- c 歯肉部の形態
- d 義歯床の適合性

別冊
午前 No.11 写真

【問題 45】 補綴装置の写真(別冊午前No.12)を別に示す。

レジセメントを用いて装着する際に、装置内面にシラン処理が必要なのはどれか。2つ選べ。

- a ①
- b ②
- c ③
- d ④

別冊
午前 No.12 写真

【問題 46】 67歳の女性。下顎左側ブリッジの破損を主訴として来院した。診察の結果、③④56⑦のブリッジを新製することになった。新製したブリッジ試適時の口腔内写真(別冊午前No.13 A)と偏心運動時(青)とタッピング運動時(赤)の咬合接触を印記したブリッジ咬合面の写真(別冊午前No.13 B)を別に示す。

非作業側の咬合接触部位はどれか。2つ選べ。

- a ①
- b ②
- c ③
- d ④

別冊
午前 No.13 A、B 写真

【問題 47】 55歳の女性。前歯の変色による審美不良を主訴として来院した。15年前に上顎前歯部にブリッジを装着したという。診察の結果、⑤4③2①|1②のブリッジを新製することになった。支台歯形成後の口腔内写真(別冊午前No.14 A)、ある操作中の口腔内写真(別冊午前No.14 B)及び操作後に口腔外に取り出した装置の写真(別冊午前No.14 C)を別に示す。

この操作の目的はどれか。1つ選べ。

- a 顎間関係記録
- b 咬合高径設定
- c 精密印象採得
- d ゴシックアーチ記録

別冊
午前 No.14 A、B、C 写真

【問題 48】 83歳の男性。グループホームの職員より義歯を入れたままにして忘れてしまうとのことで歯科訪問診療の依頼があった。患者は軽度認知症で最後に義歯を外した時期は覚えていないという。現在、痛みなどの症状はみられない。患者の口腔内写真(別冊午前No.15 A)と口腔外に取り出した義歯の写真(別冊午前No.15 B)を別に示す。

このまま義歯を使用し続けた場合に生じる可能性があるのはどれか。2つ選べ。

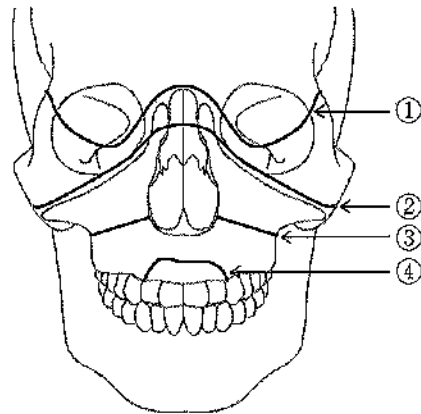
- a 嚥下障害
- b 誤嚥性肺炎
- c 義歯性線維腫
- d 義歯性口内炎

別冊
午前 No.15 A、B 写真

【問題 49】 小児の全身疾患と口腔内症状との組合せで正しいのはどれか。1つ選べ。

- a AIDS ————— 口腔乾燥
- b 糖尿病 ————— エナメル質減形成
- c 先天性梅毒 ——— 舌下部潰瘍
- d 急性白血病 ——— 歯肉出血

【問題 50】 頭蓋骨に生じた骨折線の模式図を示す。



Le Fort I型骨折はどれか。1つ選べ。

- a ①
- b ②
- c ③
- d ④

【問題 51】 静脈内鎮静法で使用する機器の写真(別冊午前No.16)を別に示す。

この機器の目的はどれか。1つ選べ。

- a 異物の除去
- b 感染の防止
- c 薬物の効果判定
- d 薬液の注入速度の調整

別冊
午前 No.16 写真

【問題 52】 70歳の男性。右側舌背の腫脹を主訴として来院した。数か月前に気付いたが、増大傾向はなく痛みもないという。病変は弾性軟の腫瘤で硬さは認められない。初診時の舌の写真(別冊午前No.17A)と病変にガラス板を当てた診査の写真(別冊午前No.17B)を別に示す。

この診査の目的はどれか。1つ選べ。

- a 血流の評価
- b 疼痛の評価
- c 大きさの把握
- d 病変の硬さの評価

別冊
午前 No.17 A、B 写真

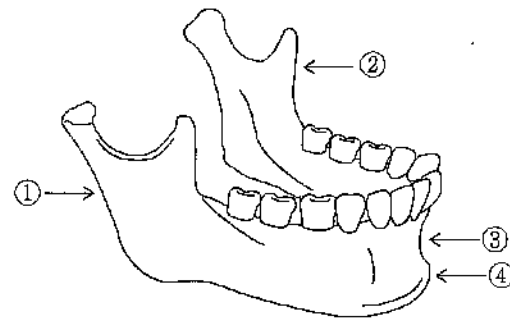
【問題 53】 矯正装置の写真(別冊午前No.18)を別に示す。

この装置の適応はどれか。1つ選べ。

- a 翼状捻転
- b 過蓋咬合
- c 空隙歯列弓
- d 狭窄歯列弓

別冊
午前 No.18 写真

[問題 54] 下顎骨の模式図を示す。



成長期の下顎骨における骨吸収部位はどれか。2つ選べ。

- a ①
- b ②
- c ③
- d ④

[問題 55] 5歳児の口腔内写真(別冊午前No.19)を別に示す。

矢印が示すのはどれか。1つ選べ。

- a 顎間空隙
- b 鼓形空隙
- c 発育空隙
- d 靈長空隙

別冊
午前 No.19 写真

[問題 56] 4歳5か月の男児。咬み合わせが悪いことを主訴として来院した。初診時の石膏模型の写真(別冊午前No.20)を別に示す。

ターミナルプレーンで正しいのはどれか。1つ選べ。

- | 右側 | 左側 |
|--------|------|
| a 垂直 | 垂直 |
| b 近心階段 | 近心階段 |
| c 近心階段 | 遠心階段 |
| d 遠心階段 | 遠心階段 |

別冊
午前 No.20 写真

[問題 57] 5歳の男児。下顎左側白歯部の咬合痛を主訴として来院した。半年ほど前にう蝕に気付いたが放置していたという。D Eには自発痛と打診痛はない。初診時の口腔内写真(別冊午前No.21 A)とエックス線写真(別冊午前No.21 B)を別に示す。

考えられる処置はどれか。1つ選べ。

- a IPC法
- b 歯髄鎮静法
- c 直接覆髄法
- d 生活歯髄切断法

別冊
午前 No.21 A、B 写真

[問題 58] 8歳の男児。下顎前突を主訴として来院した。下顎閉口路における早期接触時の写真(別冊午前No.22 A)と咬頭嵌合位の写真(別冊午前No.22 B)を別に示す。

この咬合異常によって誘発されるのはどれか。1つ選べ。

- a 歯根破折
- b 歯髄壊死
- c 歯肉退縮
- d 内部吸収

別冊
午前 No.22 A、B 写真

[問題 59] 一次性サルコペニアの原因はどれか。1つ選べ。

- a 加齢
- b 悪性腫瘍
- c 寝たきり
- d 栄養障害

[問題 60] 65歳の女性。全身麻酔下で嚢胞摘出術を予定した。喫煙歴は44年で、1年前から禁煙しているという。肺機能検査では1秒率が60%で、休みながらでないといふ50m以上歩けない。入院前より使用している器具の写真(別冊午前No.23)を別に示す。

この器具によって改善が期待されるのはどれか。1つ選べ。

- a 構音機能
- b えん下機能
- c 口腔悪習癖
- d 喀痰排出機能

別冊
午前 No.23 写真

[問題 61] 認知症が疑われる高齢者に改定長谷川式簡易知能評価スケールを用いて検査を行うことになった。

見当識を評価しているのはどれか。2つ選べ。

- a 「お歳はいくつですか」
- b 「今日は何年何月何日ですか」
- c 「100から7を順番に引いてください」
- d 「私たちが今いるところはどこですか」

[問題 62] 精神疾患と関連する神経伝達物質の組合せで正しいのはどれか。2つ選べ。

- a うつ病 ————— セロトニン
- b てんかん ————— ドパミン
- c 統合失調症 ————— アドレナリン
- d Alzheimer型認知症 ——— アセチルコリン

【問題 63】 歯周病を増悪させる環境因子はどれか。2つ選べ。

- a 喫煙
- b 歯石
- c 口呼吸
- d 食生活

【問題 64】 炭酸水素ナトリウムパウダーを用いた歯面清掃器の使用法で適切なのはどれか。1つ選べ。

- a 大きな円を描くように操作する。
- b 歯肉側から切縁へ向け噴射する。
- c ノズルは歯面に密着させて使用する。
- d 露出した根面にも使用が可能である。

【問題 65】 ブローピングポケットデプス検査とアタッチメントレベル検査の違いはどれか。1つ選べ。

- a 測定圧
- b 基準点
- c 検査器具
- d 測定部位

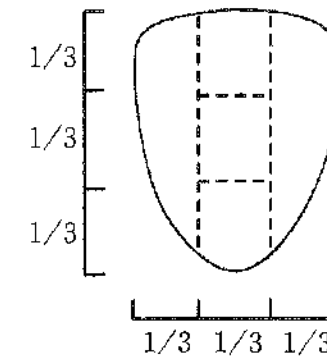
【問題 66】 歯周治療に用いる器具の写真(別冊午前No.24)を別に示す。

正しいのはどれか。2つ選べ。

- a 片刃である。
- b ①を歯軸と直角にする。
- c ②の先端を鋭利に研磨する。
- d ルートプレーニングに適している。



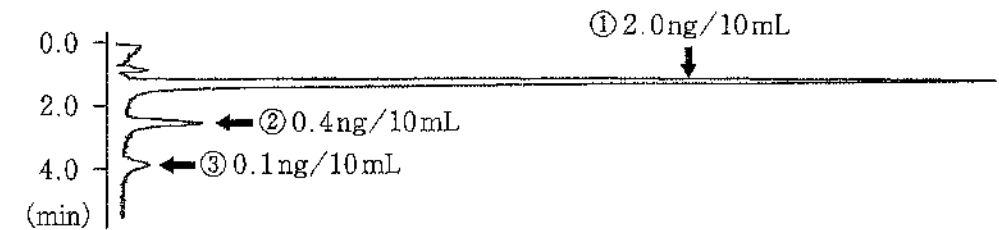
【問題 67】 口腔清掃状態を評価する指数の診査部位の一部を図に示す。



この指数の説明で正しいのはどれか。2つ選べ。

- a 最高値は5である。
- b う蝕検知液を用いる。
- c 歯垢と歯石を調べる。
- d 6歯を評価対象とする。

【問題 68】 歯周炎を認めない真性口臭症患者のガスクロマトグラフィー検査結果を図に示す。



①はどれか。1つ選べ。

- a 硫化水素
- b アンモニア
- c メチルメルカプタン
- d ジメチルサルファイド

【問題 69】 インプラントのメンテナンスにおけるプロービングで正しいのはどれか。1つ選べ。

- a プロービング圧は2~3gとする。
- b 出血の有無で炎症の状態を評価する。
- c ステンレス鋼製プローブを使用する。
- d インプラント体の長軸に沿って挿入する。

【問題 70】 6歳の女兒。定期検診を希望して来院した。痛みや違和感はないという。検診時の口腔内写真(別冊午前No.25)を別に示す。

下顎左側第一大臼歯に対する対応で考えられるのはどれか。2つ選べ。

- a 清掃指導
- b 歯肉弁切除
- c フッ化物塗布
- d レジン系シーラント

別冊
午前 No.25 写真

【問題 71】 6歳児に対する1,000ppmMFP配合歯磨剤を用いたブラッシング指導で、う蝕予防に効果的なブラッシング法はどれか。2つ選べ。

- a 食事前に行う。
- b 1日2回以上使用する。
- c 使用する歯磨剤の量は米粒大とする。
- d ブラッシング後の洗口は1回にとどめる。

【問題 72】 う蝕予防のポピュレーションストラテジーはどれか。2つ選べ。

- a フッ化物洗口
- b 小窩裂溝填塞
- c フッ化物歯面塗布
- d 上水道フッ化物調整

【問題 73】 診査用器具の写真(別冊午前No.26)を別に示す。

この器具を用いて評価するのはどれか。2つ選べ。

- a BOP
- b 歯の動揺度
- c プラークの付着状態
- d アタッチメントレベル

別冊
午前 No.26 写真

【問題 74】 体重 20kg の 6 歳児。週一回法によるフッ化物洗口時に洗口液 5 mL を誤飲した。

誤飲したフッ化物量はどれか。1 つ選べ。

- a 1.1 mg
- b 4.5 mg
- c 11.0 mg
- d 45.0 mg

【問題 75】 口腔内写真 (別冊午前 No.27) を別に示す。

MGJ はどれか。1 つ選べ。

- a ①
- b ②
- c ③
- d ④

別冊
午前 No.27 写真

【問題 76】 エックス線写真 (別冊午前 No.28 A) とスケーラーの写真 (別冊午前 No.28 B) を別に示す。

矢印で示す歯肉縁下の歯石除去に用いるスケーラーはどれか。1 つ選べ。

- a ①
- b ②
- c ③
- d ④

別冊
午前 No.28 A、B 写真

【問題 77】 低値でう蝕ハイリスクと判定するのはどれか。2 つ選べ。

- a DMF 歯数
- b 唾液緩衝能
- c ショ糖摂取頻度
- d フッ化物応用頻度

【問題 78】 禁煙指導における対象者の行動変容ステージと指導内容の組合せで正しいのはどれか。2 つ選べ。

- a 無関心期 —— 禁煙への動機づけの強化
- b 関心期 —— 禁煙宣言書の作成
- c 準備期 —— ニコチン代替療法の情報提供
- d 実行期 —— 禁煙ができたことへの賞賛

【問題 79】 OHI を用いて口腔清掃状態を評価した結果を表に示す。

		歯垢			歯石		
		右側臼歯部	前歯部	左側臼歯部	右側臼歯部	前歯部	左側臼歯部
上顎	頬側	2	1	2	0	0	1
	口蓋側	1	1	2	0	0	0
下顎	頬側	1	1	1	0	0	0
	舌側	2	2	2	2	1	2

OHI の値はどれか。1 つ選べ。

- a 2.0
- b 3.0
- c 4.0
- d 5.0

[問題 80] 80歳の女性。脳梗塞のため入院している。歯科医師より口腔衛生管理を指示され定期的に病室を訪問している。患者は部分床義歯を装着しており、着脱には介助が必要である。義歯には多量のプラークが付着していた。

義歯を取り外した後の口腔ケアで適切なのはどれか。1つ選べ。

- a 義歯に接する歯は丁寧にブラッシングを行う。
- b 義歯の清掃は汚れやすい人工歯部を重点的に行う。
- c 義歯の清掃には義歯用ブラシと歯磨き剤を使用する。
- d 口腔内の清掃はブラッシングと含嗽をすることで行う。

[問題 81] Parkinson病患者にみられる口腔症状はどれか。2つ選べ。

- a 流涎
- b 口呼吸
- c 溝状舌
- d オーラルジスキネジア

[問題 82] 小・中学生に対する歯科保健の教育目標を表に示す。

①	小学校低学年	歯みがきと口臭との関係の理解
②	小学校中学年	歯肉炎の原因と予防法の理解
③	小学校高学年	第二大臼歯のう蝕予防と管理
④	中学校	食後の歯・口の清掃の習慣化と自律

適切なのはどれか。2つ選べ。

- a ①
- b ②
- c ③
- d ④

[問題 83] 3歳の男児。前歯部の変色を主訴として来院した。初診時の口腔内写真(別冊午前No.29)を別に示す。

原因として考えられるのはどれか。1つ選べ。

- a 外傷
- b 薬物の副作用
- c 象牙質形成不全症
- d 哺乳瓶の長期使用

別冊
午前 No.29 写真

[問題 84] 工場で発生したミストと清涼飲料水の過剰摂取に共通してみられる口腔症状はどれか。1つ選べ。

- a う蝕
- b 着色
- c 酸蝕症
- d 歯周疾患

[問題 85] Breslowの7つの健康習慣はどれか。2つ選べ。

- a 適度な喫煙
- b 適度な飲酒
- c 毎日15時に間食
- d 1日7～8時間の睡眠

【問題 86】 ある地域の3歳児を対象として症例対照研究による乳歯う蝕要因調査を行った。結果を表に示す。

要因	オッズ比
スポーツドリンクの摂取	3.0
祖父母の同居	1.0
間食の時間が決まっていない	5.0
哺乳瓶の使用	3.0

最も優先すべき対策はどれか。1つ選べ。

- a 祖父母への保健指導
- b 哺乳瓶の使用法の指導
- c 間食の規則的摂取の指導
- d スポーツドリンクの摂取制限

【問題 87】 6歳の女兒。定期健康診査を希望して母親と来院した。歯磨きは1日2回歯ブラシを用いて本人が行っているという。口腔内写真(別冊午前No.30)を別に示す。

歯科保健指導で適切なのはどれか。2つ選べ。

- a 歯間ブラシの使い方
- b 母親による仕上げ磨き
- c フッ化物配合歯磨剤の推奨
- d ガーゼによる上顎前歯部の粘膜清掃

別冊
午前 No. 30 写真

【問題 88】 認知ADLの把握ができるのはどれか。2つ選べ。

- a Barthel Index
- b 日常生活機能評価
- c 機能的自立度評価(FIM)
- d 障害高齢者の日常生活自立度判定基準

【問題 89】 日本摂食嚥下リハビリテーション学会の嚥下調整食分類2021でコード4に含まれるのはどれか。2つ選べ。

- a 金 粥
- b 軟 飯
- c お茶ゼリー
- d ミキサー粥

【問題 90】 8か月の男児。最近口に手を入れることが多くなったことを母親が気にして来院した。初診時の顔貌写真(別冊午前No.31 A)と口腔内写真(別冊午前No.31 B)を別に示す。

母親への説明で適切なのはどれか。2つ選べ。

- a 「そろそろ卒乳しましょう」
- b 「もうすぐ歯が生えてくるかもしれません」
- c 「今の時期は指しゃぶりをするのは自然なことです」
- d 「この時期の指しゃぶりはストレスが関与しています」

別冊
午前 No. 31 A、B 写真

【問題 91】 歯間ブラシ使用方法について相談を受けた。

適切なのはどれか。1つ選べ。

- a 歯列に対し直角方向に動かします。
- b 歯間部にねじ込むように挿入します。
- c 爪楊枝を使うような感覚で使用するとよいです。
- d 頬側から歯肉に突き立てるように挿入してください。

[問題 92] 1歳6か月児歯科健康診査での口腔内写真(別冊午前No.32)を別に示す。

う蝕罹患型はどれか。1つ選べ。

- a A型
- b B型
- c C型
- d C₁型

別冊
午前 No.32 写真

[問題 93] 栄養支援チーム(NST)について正しいのはどれか。1つ選べ。

- a 診療科ごとに組織する。
- b 職種別に記録を作成する。
- c 管理栄養士を指示体制の長とする。
- d 原疾患の合併症予防を目的に含む。

[問題 94] 器具の写真(別冊午前No.33 A、B)を別に示す。

この装着により改善が期待されるのはどれか。2つ選べ。

- a 口呼吸
- b 構音障害
- c 嚥下障害
- d 口唇閉鎖不全

別冊
午前 No.33 A、B 写真

[問題 95] 摂食・嚥下障害で準備期に起因する症状はどれか。2つ選べ。

- a 咀嚼に時間がかかる。
- b 食事後に声に変化する。
- c 口から食物がこぼれる。
- d 食渣が口腔前庭に停滞する。

[問題 96] マトリックスレジンの成分はどれか。1つ選べ。

- a MFP
- b EDTA
- c γ -MPTS
- d Bis-GMA

[問題 97] 歯周外科治療に用いる器具の写真(別冊午前No.34)を別に示す。

この器具の使用目的はどれか。1つ選べ。

- a 歯肉弁の剝離
- b 遮断膜の保持
- c 不良肉芽の除去
- d ポケット底の印記

別冊
午前 No.34 写真

[問題 98] エックス線検査を行ったところ不適切な画像が得られた。得られた画像(別冊午前No.35)を別に示す。

原因として考えられるのはどれか。1つ選べ。

- a 患者の動き
- b 低い管電圧
- c 頭部後傾の位置づけ
- d 断層域に対し前方位の位置づけ

別 冊
午前 No.35 写真

[問題 99] 2級直接修復に使用するマトリックスバンドの写真(別冊午前No.36 A)とその装着器具の写真(別冊午前No.36 B)を別に示す。

下顎左側第二小白歯にバンドを装着するとき、バンドのループを出す部位とループの適合操作を行う部位の組合せで正しいのはどれか。1つ選べ。

	ループを 出す部位	ループの 適合操作部位
a	1	ア
b	1	イ
c	2	ア
d	3	イ

別 冊
午前 No.36 A、B 写真

[問題 100] 25歳の女性。歯科治療中に手足のしびれと不快感を訴えた。治療中の患者の手の写真(別冊午前No.37)を別に示す。

疑われるのはどれか。1つ選べ。

- a 局所麻酔中毒
- b 過換気症候群
- c 血管迷走神経反射
- d 局所麻酔薬アレルギー

別 冊
午前 No.37 写真

[問題 101] 支台歯形成後の口腔内写真(別冊午前No.38 A、B)を別に示す。

この症例におけるプロビジョナルレストレーションの目的はどれか。2つ選べ。

- a 歯肉圧排
- b 審美性の回復
- c 咬合高径の決定
- d 支台歯の平行性の確認

別 冊
午前 No.38 A、B 写真

【問題 102】 50歳の男性。上顎白歯欠損による咀嚼困難を主訴として来院した。インプラント補綴治療を行うことになった。インプラント体埋入6か月後にある操作を行った。その時の口腔内写真(別冊午前No.39)を別に示す。

アバットメントレベルで上部構造を製作するために、この操作の後に行うのはどれか。2つ選べ。

- a 精密印象採得
- b インプラントアナログの接続
- c アバットメントの固定
- d ヒーリングキャップの除去

別冊
午前 No. 39 写真

【問題 103】 7歳の男児。検診を希望して来院した。歯科治療経験がなく、怖がって口を開けない。

口腔内診査を行う際に適切な対応はどれか。1つ選べ。

- a 身体抑制法
- b タイムアウト法
- c Tell Show Do法
- d ハンドオーバーマウス法

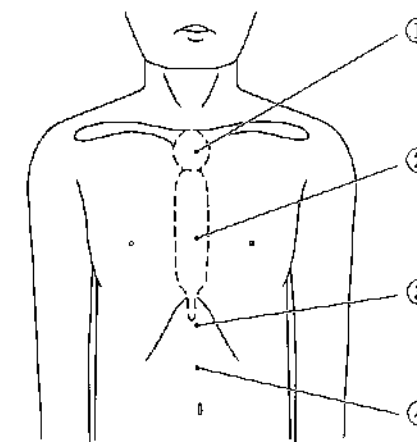
【問題 104】 抜歯鉗子の写真(別冊午前No.40)を別に示す。

適応部位はどれか。1つ選べ。

- a 上顎前歯部
- b 上顎臼歯部
- c 下顎前歯部
- d 下顎臼歯部

別冊
午前 No. 40 写真

【問題 105】 歯科治療中、抜歯後の止血用ガーゼが誤って咽頭部に落下した。患者が苦悶を呈したためハイムリック法で救急処置を試みた。胸部から腹部の模式図を示す。



圧迫する部位はどれか。1つ選べ。

- a ①
- b ②
- c ③
- d ④

【問題 106】 歯科治療中の口腔内写真(別冊午前No.41)を別に示す。

①に染み込ませる薬剤はどれか。1つ選べ。

- a リドカイン
- b 塩化アルミニウム
- c テトラサイクリン
- d フェノールカンフル

別 冊
午前 No. 41 写真

【問題 107】 う蝕検査器具の写真(別冊午前No.42)を別に示す。

この器具の特徴はどれか。1つ選べ。

- a 歯質の硬さを計測する。
- b 歯質の細菌を検知する。
- c 歯質の電気抵抗値を計測する。
- d 歯質の蛍光の変化を計測する。

別 冊
午前 No. 42 写真

【問題 108】 75歳の男性。上顎右側第二大臼歯の抜髄治療中のマイクロスコープ写真(別冊午前No.43)を別に示す。

次に行うのはどれか。1つ選べ。

- a 根管拡大
- b 髓室開拓
- c 根管口明示
- d 根管長測定

別 冊
午前 No. 43 写真

【問題 109】 VF検査の特徴はどれか。2つ選べ。

- a 訪問診療で実施できる。
- b 嚥下の瞬間を確認できる。
- c 造影剤を誤嚥する可能性がある。
- d 摂食嚥下障害のスクリーニング検査に用いる。

【問題 110】 矯正装置装着前の口腔内写真(別冊午前No.44 A)と歯科治療で用いる器具の写真(別冊午前No.44 B)を別に示す。

矢印で示す器材を歯間に挿入する際に用いるのはどれか。1つ選べ。

- a ①
- b ②
- c ③
- d ④

別 冊
午前 No. 44 A、B 写真

321

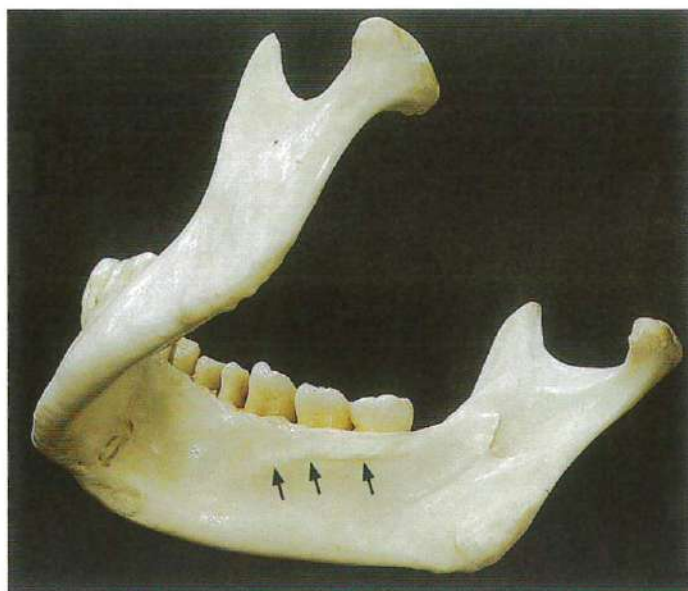
午 前

別 冊

日本医歯薬研修協会

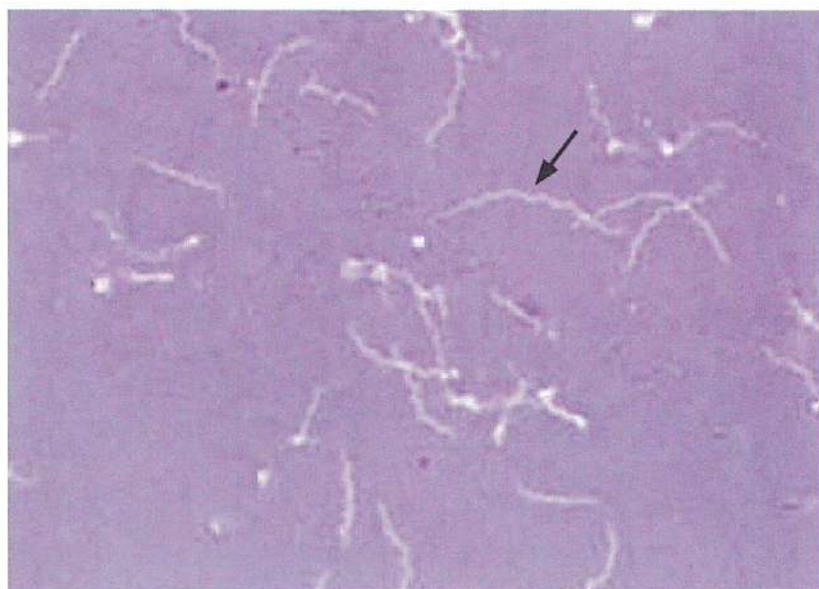
No. 1 写真

(問題 3)



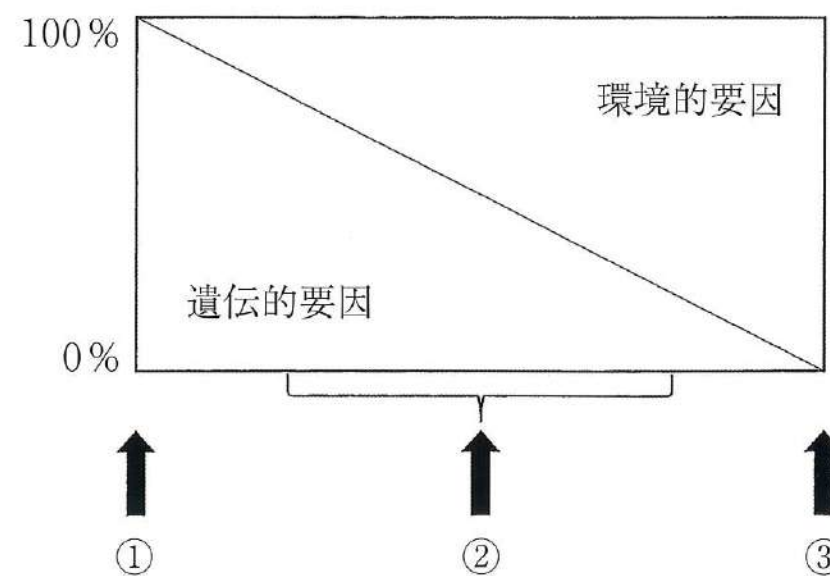
No. 2 写真

(問題 10)



No. 3 図

(問題 13)



No. 4 写真

(問題 34)



No. 5 写真

(問題 37)



No. 6 写真

(問題 38)



No. 7 写真

(問題 40)

A

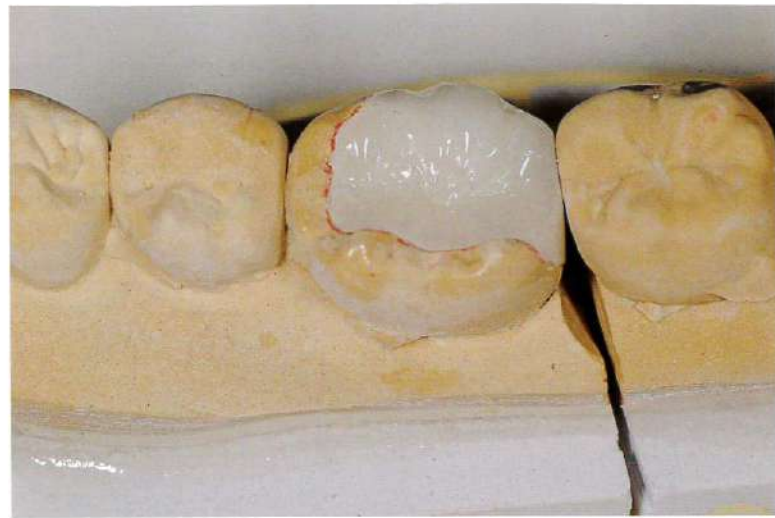


B



No. 8 写真

(問題 41)



No. 9 写真

(問題 42)

A

B



No. 10 写真

(問題 43)



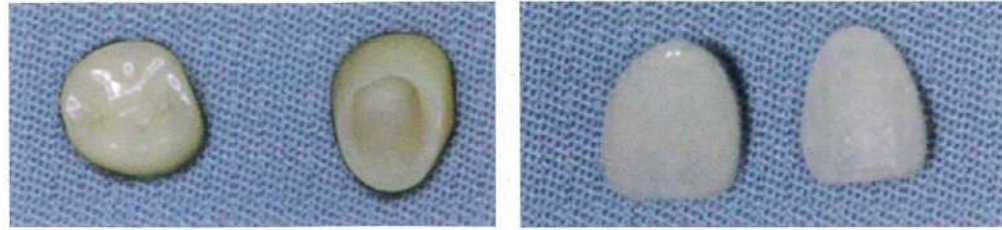
No. 11 写真

(問題 44)



No. 12 写真

(問題 45)



①

②



③



④

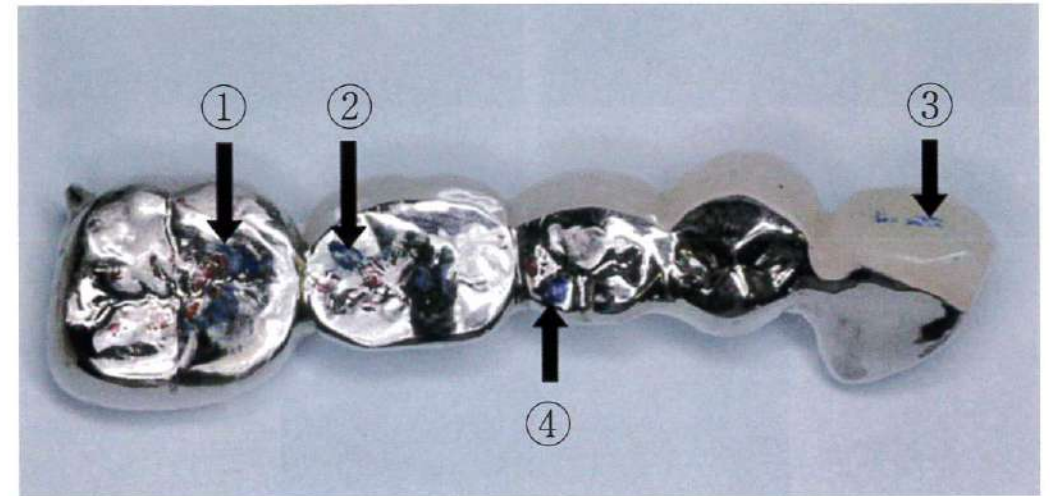
No. 13 写真

(問題 46)

A



B



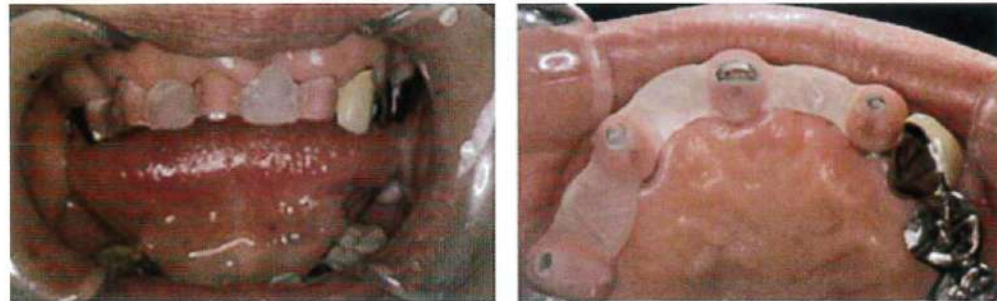
No. 14 写真

(問題 47)

A



B



C



No. 15 写真

(問題 48)

A



B



No. 16 写真

(問題 51)



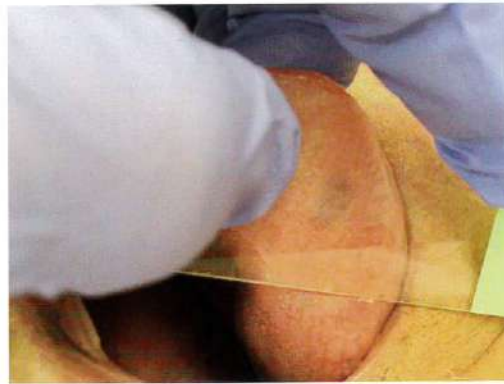
No. 17 写真

(問題 52)

A

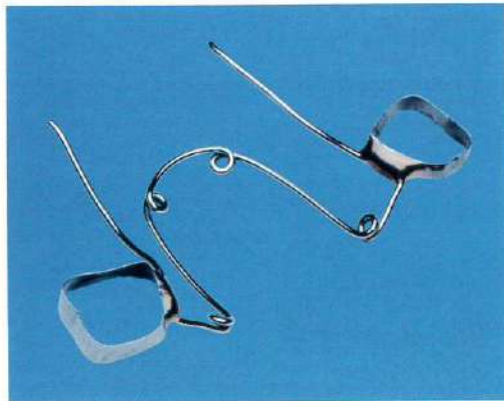


B



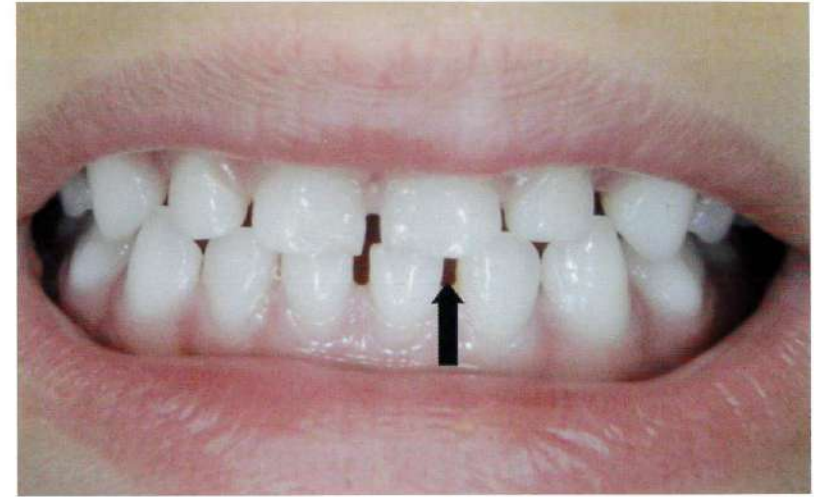
No. 18 写真

(問題 53)



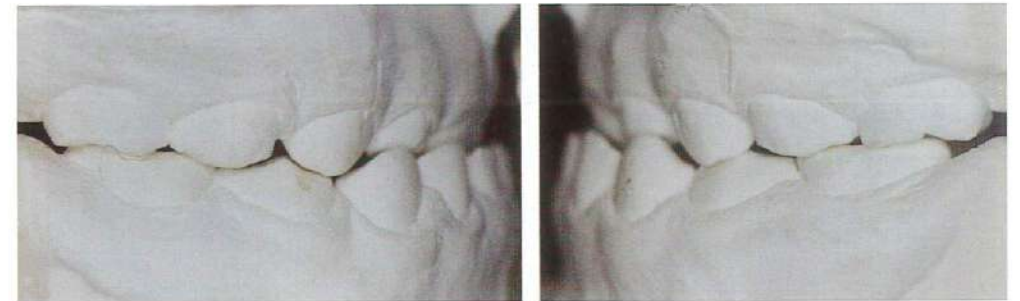
No. 19 写真

(問題 55)

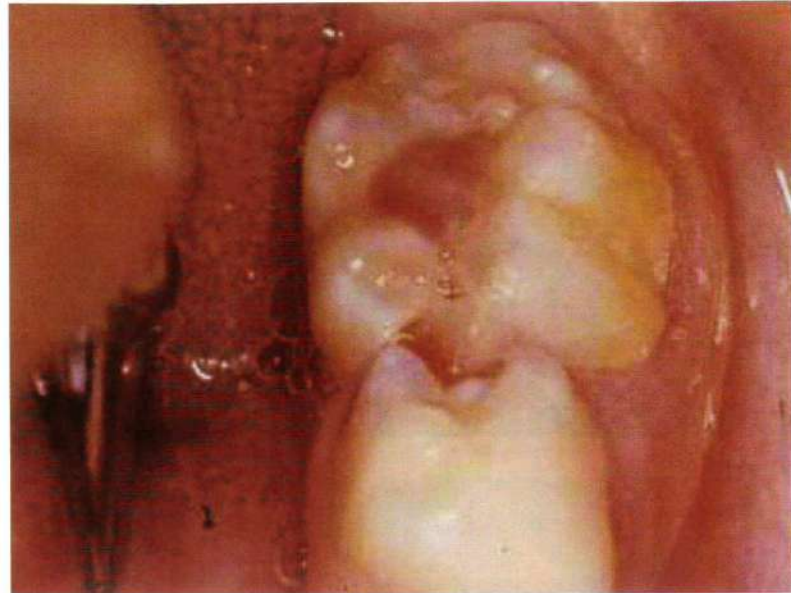


No. 20 写真

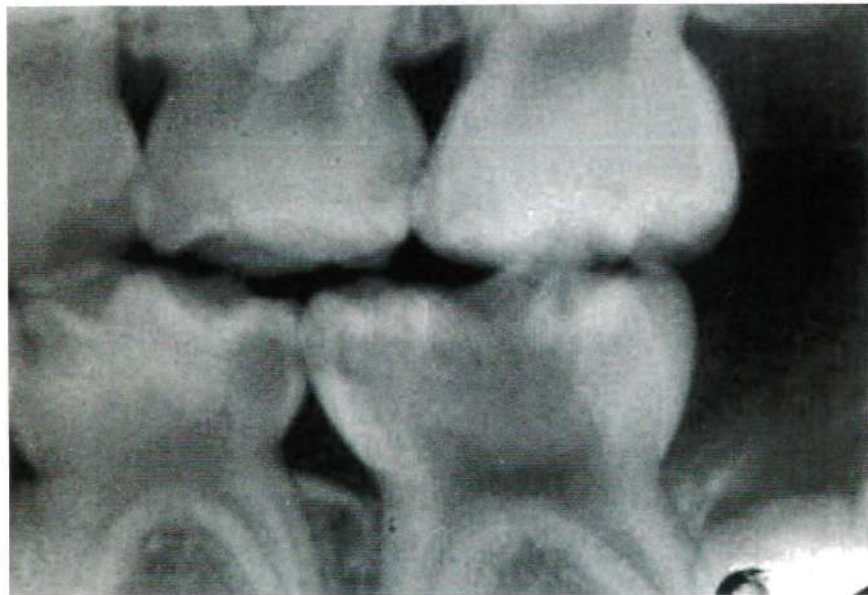
(問題 56)



A



B



A



B



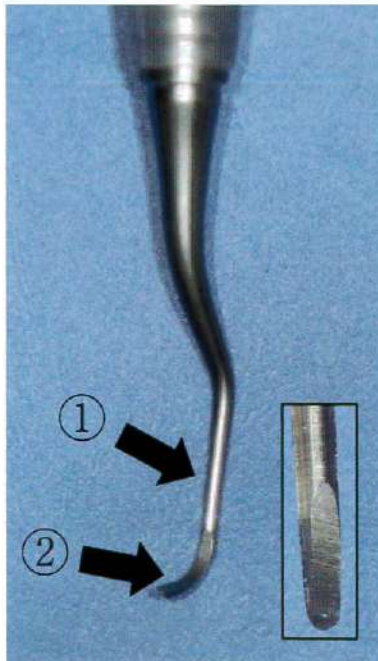
No. 23 写真

(問題 60)



No. 24 写真

(問題 66)



No. 25 写真

(問題 70)

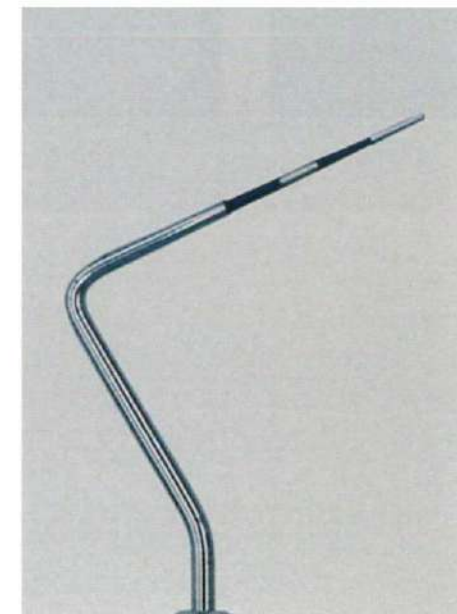


(ミラー像)



No. 26 写真

(問題 73)

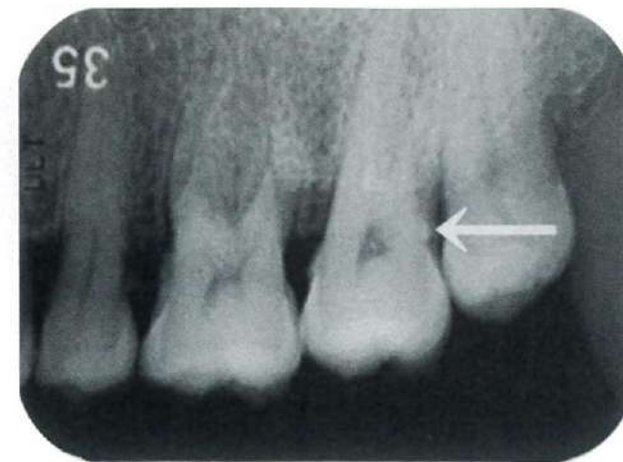


No. 27 写真 (問題 75)

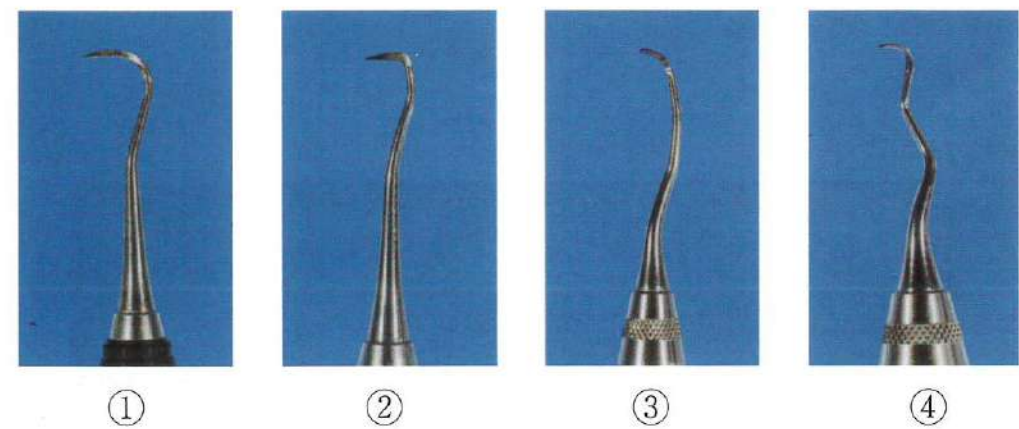


No. 28 写真 (問題 76)

A



B



No. 29 写真 (問題 83)



No. 30 写真 (問題 87)



No. 31 写真 (問題 90)

A



B



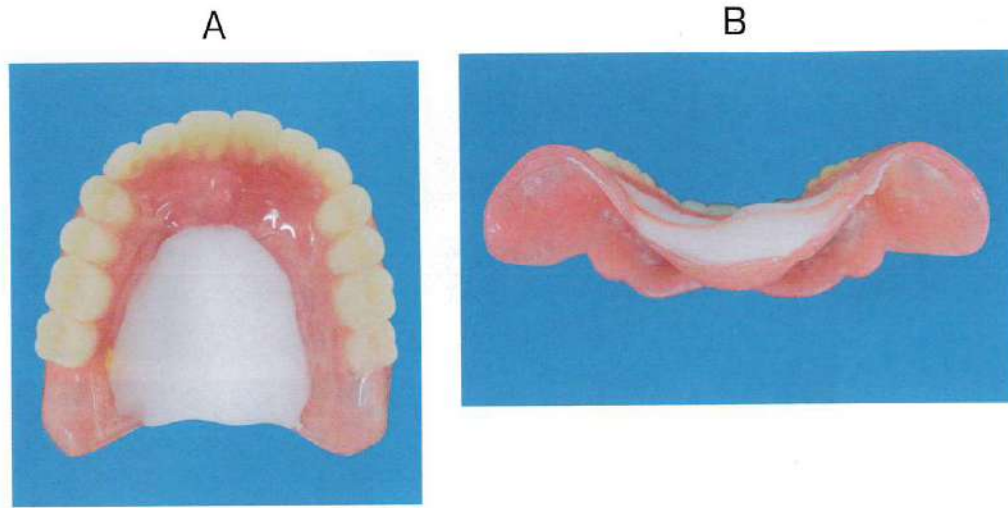
顔貌写真：吸指癖



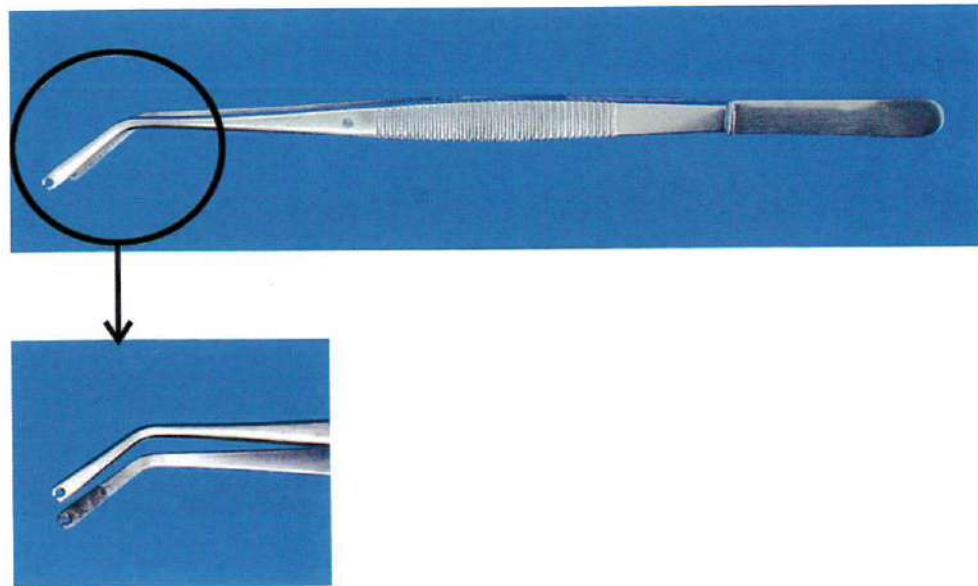
No. 32 写真 (問題 92)



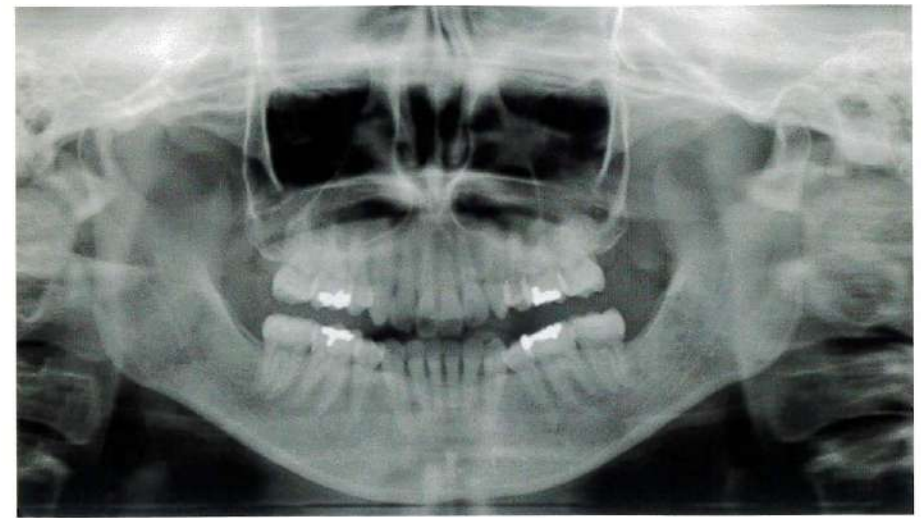
No. 33 写真 (問題 94)



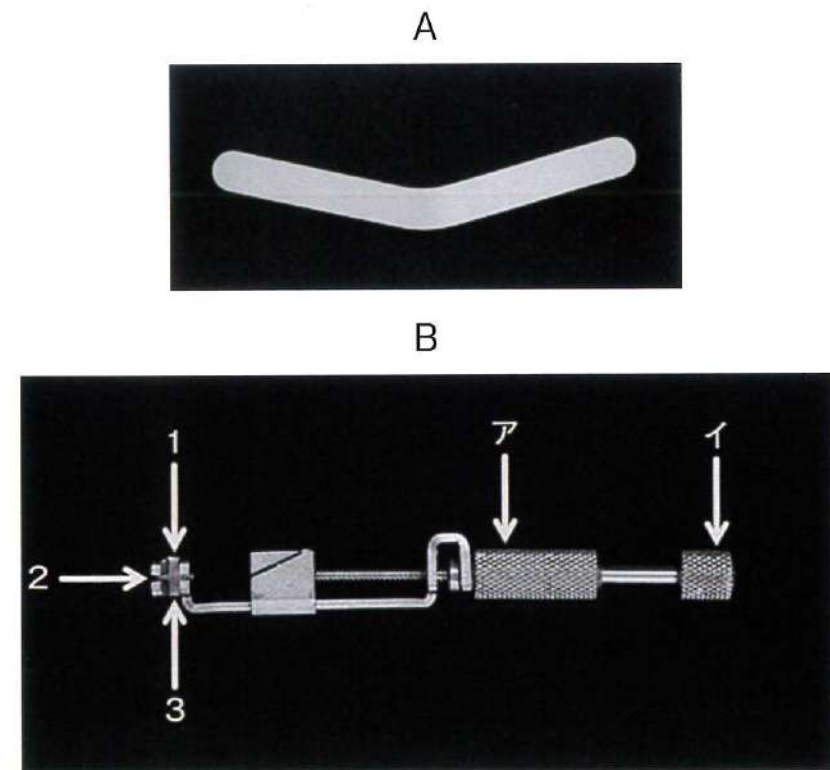
No. 34 写真 (問題 97)



No. 35 写真 (問題 98)



No. 36 写真 (問題 99)



No. 37 写真

(問題 100)



No. 38 写真

(問題 101)

A



B



No. 39 写真

(問題 102)



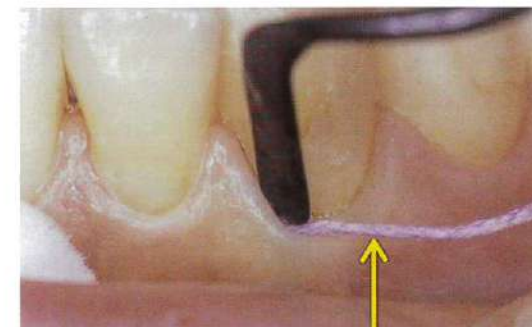
No. 40 写真

(問題 104)



No. 41 写真

(問題 106)



①

No. 42 写真

(問題 107)



No. 43 写真

(問題 108)



No. 44 写真

(問題 110)

A



B

①



②



③



④

