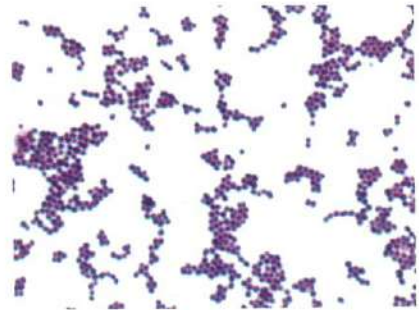
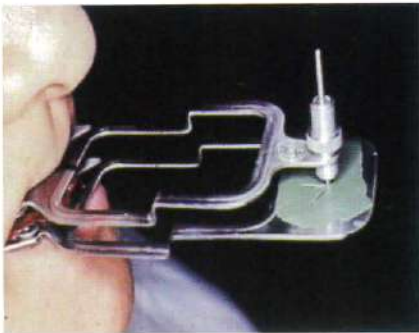


午後 No.1



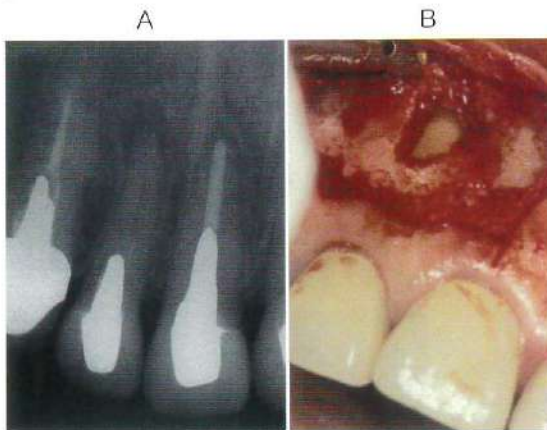
午後 No.2



午後 No.3



午後 No.4



午後 No.5



午後 No.6



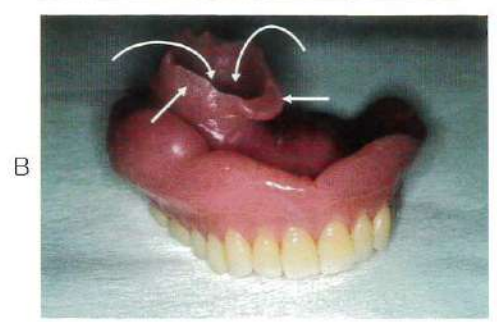
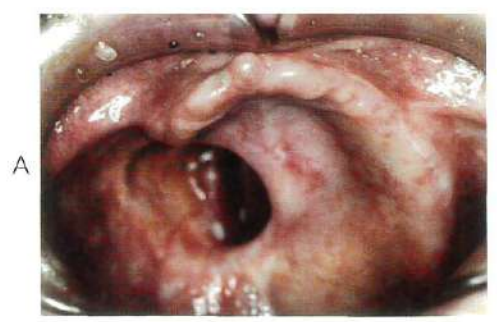
午後 No.7



午後 No.8



午後 No.9



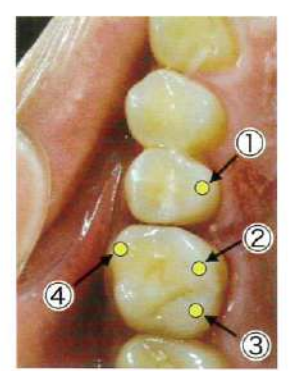
午後 No.10



午後 No.11



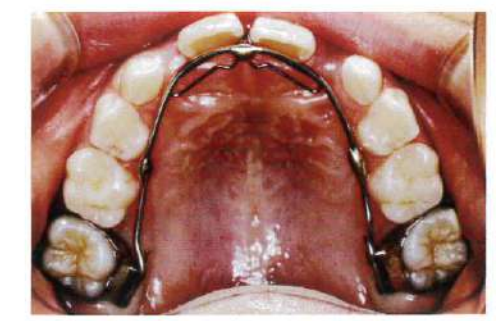
午後 No.12



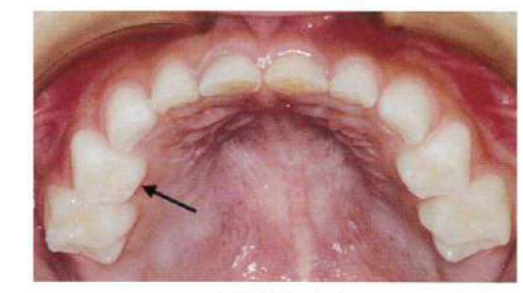
午後 No.13



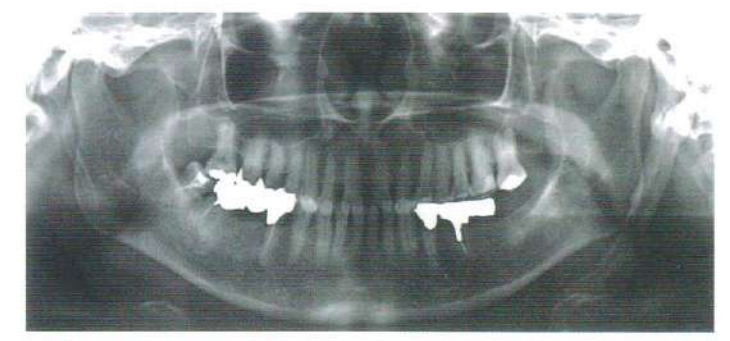
午後 No.14



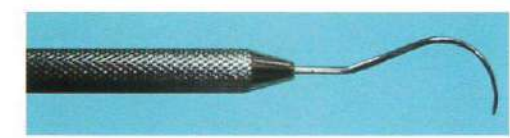
午後 No.15



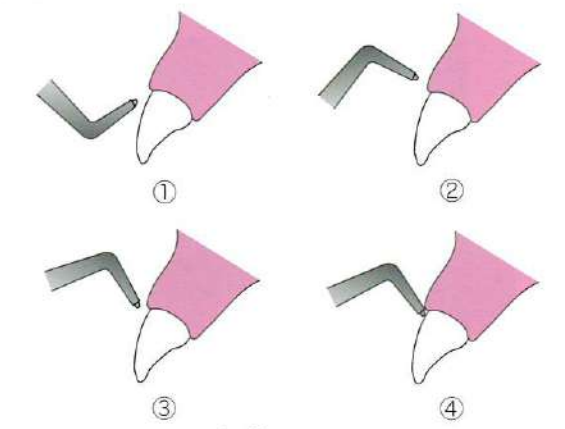
午後 No.16



午後 No.17



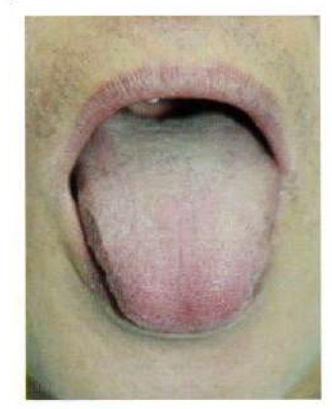
午後 No.18



午後 No.19



午後 No.20



午後 No.21



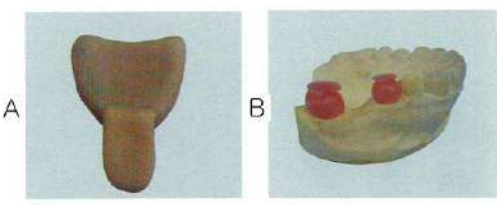
午後 No.22



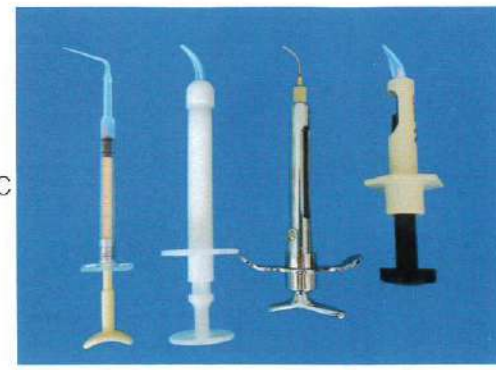
① ② ③ ④
午後 No.24



午後 No.23



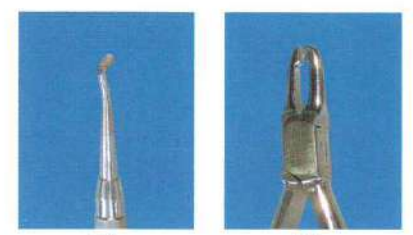
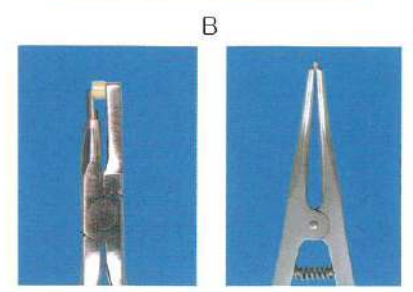
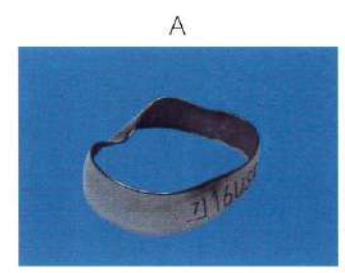
午後 No.25



① ② ③ ④



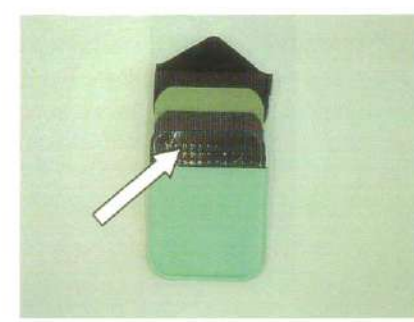
午後 No.26



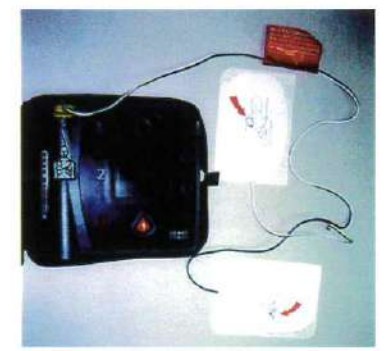
午後 No.27



午後 No.28



午後 No.29

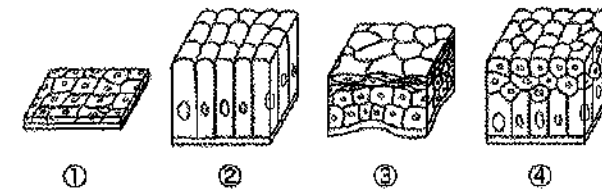


午後 No.30

- 〔問題 1〕 頭蓋骨底面の写真（別冊午後 No.1）を別に示す。
 矢印で示す部位に付着している筋の停止はどれか。1つ選べ。
- a 筋突起
 - b 咬筋粗面
 - c 翼突筋窩
 - d 翼突筋粗面

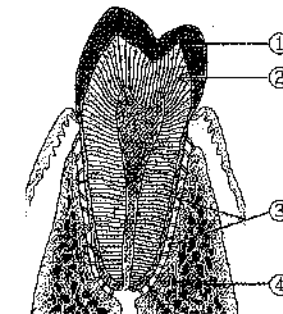
別冊 午後 No.1 写真

- 〔問題 2〕 粘膜上皮の模式図を示す。



- 口腔にみられる粘膜上皮のはどれか。1つ選べ。
- a ①
 - b ②
 - c ③
 - d ④

- 〔問題 3〕 歯と歯周組織を模式図に示す。

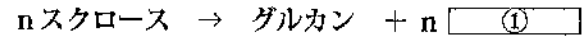


- 歯乳頭から形成されるのはどれか。1つ選べ。
- a ①
 - b ②
 - c ③
 - d ④

〔問題 4〕 解剖学的名称と好発部位の組合せで正しいのはどれか。1つ選べ。

- a 斜走隆線 ————— 下顎第一大臼歯
- b 槌状根 ————— 下顎第二大臼歯
- c 盲孔 ————— 上顎中切歯
- d カラベリー結節 ————— 下顎第一大臼歯

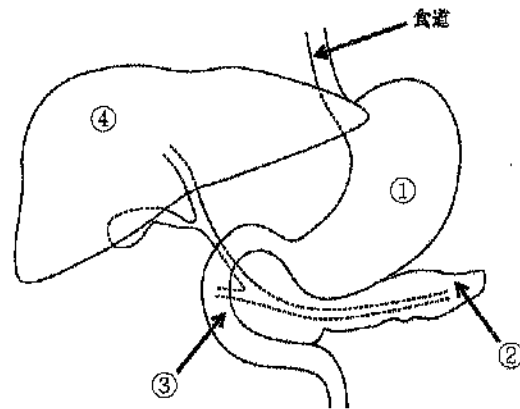
〔問題 5〕 グルコシルトランスフェラーゼによる反応を示す。



①に入るのはどれか。1つ選べ。

- a グルコース
- b マルトース
- c スクロース
- d フルクトース

〔問題 6〕 消化器系の模式図を示す。



グルカゴンを分泌するのはどれか。1つ選べ。

- a ①
- b ②
- c ③
- d ④

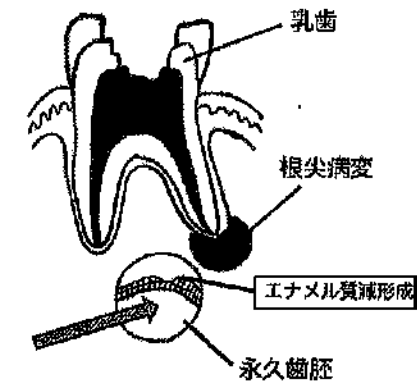
〔問題 7〕 交感神経の興奮で生じる反応はどれか。1つ選べ。

- a 瞳孔縮小
- b 心拍数減少
- c 気管支拡張
- d 末梢血管拡張

〔問題 8〕 循環障害はどれか。1つ選べ。

- a 梗塞
- b 膿瘍
- c 肥大
- d 変性

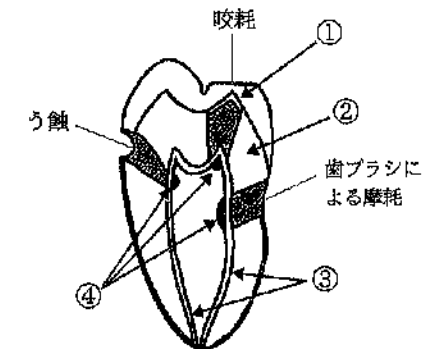
〔問題 9〕 歯の模式図を示す。



矢印で示す歯はどれか。1つ選べ。

- a 癒合歯
- b ムーンの歯
- c ターナーの歯
- d ハッチンソンの歯

〔問題 10〕 歯の模式図を示す。



病的第二象牙質（修復象牙質）はどれか。1つ選べ。

- a ①
- b ②
- c ③
- d ④

〔問題 11〕 多剤耐性細菌のグラム染色像の写真（別冊午後 No.2）を別に示す。

この細菌はどれか。1つ選べ。

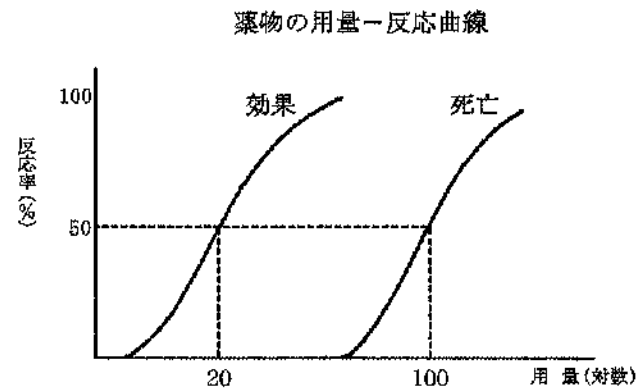
- a *Porphyromonas gingivalis*
- b *Prevotella intermedia*
- c *Staphylococcus aureus*
- d *Streptococcus mutans*

別冊 午後 No.2 写真

〔問題 12〕 外毒素について正しいのはどれか。1つ選べ。

- a 耐熱性である。
- b リポ多糖である。
- c トキソイド化できる。
- d グラム陰性菌の細胞壁に存在する。

〔問題 13〕 薬物の用量-反応曲線を示す。



この図における治療係数はどれか。1つ選べ。

- a 0.5
- b 5
- c 80
- d 120

〔問題 14〕 医薬品、医療機器等の品質、有効性及び安全性の確保等に関する法律〈薬機法〉における薬用歯磨剤はどれか。1つ選べ。

- a 化粧品
- b 医薬品
- c 医療用具
- d 医薬部外品

〔問題 15〕 ジクロフェナクナトリウムが阻害するのはどれか。1つ選べ。

- a コリンエステラーゼ
- b シクロオキシゲナーゼ
- c トランスペプチダーゼ
- d ホスホジエステラーゼ

〔問題 16〕 ペリクルで正しいのはどれか。1つ選べ。

- a 口腔微生物を含む。
- b 歯垢形成の起点となる。
- c 厚さは約 100 μm である。
- d 歯肉溝滲出液由来の糖タンパク質が主体である。

〔問題 17〕 歯肉縁上歯石と比較した歯肉縁下歯石の特徴はどれか。1つ選べ。

- a 脆性である。
- b 灰白色である。
- c 均一無構造である。
- d 唾液腺開口部付近に好発する。

〔問題 18〕 歯磨剤の基本成分で固体成分と液体成分の分離を防止するのはどれか。1つ選べ。

- a 安息香酸ナトリウム
- b アルギン酸ナトリウム
- c サッカリンナトリウム
- d ラウリル硫酸ナトリウム

〔問題 19〕 キシリトールで正しいのはどれか。2つ選べ。

- a 基質はスクロースである。
- b インスリンの分泌を刺激する。
- c 多量摂取によって下痢が生じる。
- d ミュータンス連鎖球菌が酸を産生しない。

〔問題 20〕 歯垢染色剤に使われる色素はどれか。2つ選べ。

- a エリスロシン
- b アシッドレッド
- c プリリアントブルー
- d クリスタルバイオレット

〔問題 21〕 フッ化物洗口法を実施しているA小学校と実施していないB小学校における1年時と6年時の1人平均DMF歯数を表に示す。

	1年時のDMF歯数	6年時のDMF歯数
A小学校	0.3	1.9
B小学校	0.2	3.0

フッ化物洗口法によるう蝕抑制率はどれか。1つ選べ。

- a 16%
- b 28%
- c 43%
- d 57%

〔問題 22〕 口臭の原因となる揮発性化合物の産生に関与する酵素はどれか。1つ選べ。

- a ペプシン
- b トリプシン
- c システインプロテアーゼ
- d グルコシルトランスフェラーゼ

〔問題 23〕 小児のマウスガード使用の目的はどれか。1つ選べ。

- a 歯の外傷予防
- b 唾液緩衝能の向上
- c 気圧性歯痛の発生防止
- d スポーツドリンクカリエスの予防

〔問題 24〕 国際生活機能分類〈ICF〉の背景因子として適切なのはどれか。1つ選べ。

- a 活動
- b 参加
- c 環境因子
- d 身体構造

〔問題 25〕 我が国の主要死因別死亡率で減少しているのはどれか。1つ選べ。

- a 老衰
- b 心疾患
- c 悪性新生物
- d 脳血管疾患

〔問題 26〕 感覚温度を求めるのに必要な器具の組合せはどれか。1つ選べ。

- a アウグスト乾湿計 ————— アスマン通風乾湿計
- b アウグスト乾湿計 ————— カタ寒暖計
- c アスマン通風乾湿計 ————— 黒球温度計
- d アスマン通風乾湿計 ————— カタ寒暖計

〔問題 27〕 スクリーニング検査の指標で値が大きいと二次検査の負担が増大するのはどれか。1つ選べ。

- a 特異度
- b 敏感度
- c 偽陽性率
- d 検査後確率

〔問題 28〕 1歳6か月児歯科健康診査で歯の汚れの診査部位として規定されているのはどれか。1つ選べ。

- a 上顎4前歯唇面
- b 上顎4前歯舌面
- c 上下顎4前歯唇面
- d 上下顎4前歯舌面

〔問題 29〕 持続可能な開発目標〈SDGs〉の特徴はどれか。2つ選べ。

- a 責任性
- b 統合性
- c 普遍性
- d 流動性

〔問題 30〕 地域支援事業の包括的支援事業はどれか。1つ選べ。

- a 介護医療院の設置
- b 認知症施策の推進
- c 居宅療養管理指導の実施
- d 特別養護老人ホームの認可

〔問題 31〕 ヘルシンキ宣言で謳われているのはどれか。1つ選べ。

- a 死の定義
- b 教師への尊敬
- c 医学研究の倫理
- d 患者の秘密保持

〔問題 32〕 医療事故の発生要因となるのはどれか。1つ選べ。

- a アフォーダンス
- b フェールセーフ
- c ヒューマンエラー
- d リスクマネージメント

〔問題 33〕 医療倫理の4つの原則に含まれるのはどれか。2つ選べ。

- a 共感
- b 受容
- c 無危害
- d 自律尊重

〔問題 34〕 改訂水飲みテストで正しいのはどれか。2つ選べ。

- a 評価は5段階で行う。
- b 不顕性誤嚥を検出する。
- c 3 mLの冷水を嚥下させる。
- d 30秒で何回嚥下可能かを観察する。

〔問題 35〕 ある検査中の写真(別冊午後 No.3)を別に示す。

評価するのはどれか。1つ選べ。

- a 咬合力
- b 発音機能
- c 顎関節の運動性
- d 垂直的顎間関係

別冊 午後 No.3 写真

〔問題 36〕 Hellman の歯齡ⅡA期と比較してⅢA期で大きな値を示すのはどれか。

2つ選べ。

- a 霊長空隙
- b 歯列弓長径
- c 前歯部被蓋量
- d 上下顎切歯歯軸傾斜角

〔問題 37〕 バイタルサインはどれか。2つ選べ。

- a 体温
- b 発汗
- c 脈拍
- d 立毛

〔問題 38〕 セルフエッチングプライマーに含まれるのはどれか。2つ選べ。

- a 水
- b リン酸
- c フィラー
- d 酸性モノマー

〔問題 39〕 コンポジットレジン修復に用いる器具の写真(別冊午後 No.4)を別に示す。

用いるのはどれか。2つ選べ。

- a 1級修復
- b 2級修復
- c 4級修復
- d 5級修復

別冊 午後 No.4 写真

〔問題 40〕 封鎖性が良好で手用器具で除去できる仮封材はどれか。2つ選べ。

- a 水硬性仮封材
- b カルボン酸系仮封材
- c 光重合型レジン系仮封材
- d テンポラリーストッピング

〔問題 41〕 42歳の女性。上顎右側側切歯の根尖部腫脹を訴えて来院した。2)に対してある外科処置を行うこととなった。初診時のエックス線画像(別冊午後 No. 5A)と外科処置中の口腔内写真(別冊午後 No.5B)を別に示す。

考えられるのはどれか。1つ選べ。

- a 歯根切除
- b 歯根分離
- c 逆根管充填
- d フラップ手術

別冊 午後 No.5A、B 写真

〔問題 42〕 根管形成に使用するニッケルチタン製ロータリーファイルで正しいのはどれか。2つ選べ。

- a 注水下で用いる。
- b 彎曲根管に適する。
- c 使用回数を制限する。
- d エアタービンハンドピースに装着する。

〔問題 43〕 70歳の男性。上顎前歯の歯間離開と口唇の乾燥を主訴として来院した。数年前から自覚しているという。歯ぎしりは認めない。初診時の口腔内写真(別冊午後 No.6)を別に示す。初診時の歯周組織検査結果の一部を図に示す。

動揺度 (Millerの分類)		1			2			2			1		
唇頰側	PPD(mm)	3	2	5	5	4	4	4	4	4	3	2	3
歯種		12			11			21			22		
口蓋側	PPD(mm)	4	2	4	5	7	5	6	8	5	4	3	3

考えられる対応はどれか。2つ選べ。

- a 抗菌薬の投与
- b ナイトガード装着
- c ルートプレーニング
- d オーラルスクリーン装着

別冊 午後 No.6 写真

〔問題 44〕 35歳の女性。上顎左側小白歯部の動揺を主訴として来院した。6か月前から自覚していたがそのままにしていたという。歯周基本治療後に症状が改善されなかったため歯周外科手術を行うこととなった。術中の写真(別冊午後 No.7)を別に示す。歯周基本治療後の再評価時の歯周組織検査結果の一部を図に示す。

動揺度 (Millerの分類)		0			0			0		
唇頰側	PPD(mm)	3	3	5	5	3	4	4	3	5
歯種		23			24			25		
口蓋側	PPD(mm)	3	3	5	6	3	4	4	5	5

行っているのはどれか。1つ選べ。

- a 新付着術
- b 歯肉切除術
- c フラップ手術
- d 結合組織移植術

別冊 午後 No.7 写真

〔問題 45〕 写真（別冊午後 No.8）を別に示す。

この操作はどれか。1つ選べ。

- a パラトグラム法
- b チェックバイト法
- c ゴシックアーチ描記法
- d フェイスボウトランスファー

別冊 午後 No.8 写真

〔問題 46〕 オールセラミッククラウンの製作過程の写真（別冊午後 No.9）を別に示す。

この製作法はどれか。1つ選べ。

- a 焼成法
- b CAD/CAM 法
- c 加圧法〈押し込み法〉
- d 鋳造法〈キャストブルセラミックス〉

別冊 午後 No.9 写真

〔問題 47〕 79歳の女性。上顎歯肉癌切除後に義歯を製作した。口腔内写真と義歯の写真（別冊午後 No.10A、B）を別に示す。

製作したのはどれか。1つ選べ。

- a 栓塞子
- b 即時義歯
- c スピーチエイド
- d オーバーデンチャー

別冊 午後 No.10A、B 写真

〔問題 48〕 固定性ブリッジのポンティックに用いるのはどれか。2つ選べ。

- a 鞍状型
- b 船底型
- c 有床型
- d オベイト型

〔問題 49〕 30歳の女性。右側の口角部の小水疱を主訴として来院した。3日前から風邪のため体調不良で、その頃から口唇周囲に小水疱が生じているという。口腔内写真（別冊午後 No.11）を別に示す。

考えられるのはどれか。1つ選べ。

- a エプーリス
- b カンジダ症
- c 単純ヘルペス
- d ヘルパンギーナ

別冊 午後 No.11 写真

〔問題 50〕 24歳の女性。下唇の腫瘍を主訴として来院した。1か月前から気付いていたが疼痛がないため放置していたという。初診時の口腔内写真（別冊午後 No.12）を別に示す。

考えられるのはどれか。1つ選べ。

- a 血管腫
- b 粘液嚢胞
- c エプーリス
- d アフタ性口内炎

別冊 午後 No.12 写真

〔問題 51〕 血液凝固因子の異常がみられる疾患はどれか。2つ選べ。

- a 血友病
- b Osler 病
- c 再生不良性貧血
- d ビタミンK欠乏症

〔問題 52〕 上顎右側臼歯部の口腔内写真（別冊午後 No.13）を別に示す。

正常な咬合関係で下顎右側第一大臼歯の中心窩と接触するのはどれか。1つ選べ。

- a ①
- b ②
- c ③
- d ④

別冊 午後 No.13 写真

〔問題 53〕 7歳の男児。前歯の咬み合わせの異常を主訴として来院した。初診時の口腔内写真（別冊午後 No. 14）を別に示す。

放置によって下顎左側中切歯に予想されるのはどれか。2つ選べ。

- a 動揺
- b 歯肉退縮
- c 舌側傾斜
- d 歯の着色

別冊 午後 No.14 写真

〔問題 54〕 矯正装置の写真（別冊午後 No.15）を別に示す。

この矯正装置の作用する矯正力で正しいのはどれか。2つ選べ。

- a 器械的
- b 持続的
- c 機能的
- d 間欠的

別冊 午後 No.15 写真

〔問題 55〕 生後9か月ころにできるようになるのはどれか。1つ選べ。

- a 寝返り
- b 1人歩き
- c 1人座り
- d つかまり立ち

〔問題 56〕 5歳の男児。口腔内写真（別冊午後 No.16）を別に示す。

矢印で示す歯が交換する時期はどれか。1つ選べ。

- a 6歳頃
- b 8歳頃
- c 10歳頃
- d 14歳頃

別冊 午後 No.16 写真

〔問題 57〕 12歳の男児。下顎左側第二小白歯の疼痛を主訴として来院した。中心結節の破折による一部性歯髄炎と診断された。エックス線画像で歯根は未完成であった。水酸化カルシウム糊剤を用いた生活歯髄切断法を行うことになった。

期待される治癒形態はどれか。1つ選べ。

- a 歯髄の再生
- b 根尖病変の消失
- c アペキソゲネーシス
- d う蝕象牙質の再石灰化

〔問題 58〕 加齢に伴う歯髄の変化でみられるのはどれか。2つ選べ。

- a 血流量の増加
- b 歯髄腔の狭窄
- c 神経線維の増加
- d 象牙芽細胞の萎縮

〔問題 59〕 ADLの指標はどれか。2つ選べ。

- a 家事
- b 整容
- c 洗濯
- d 入浴

〔問題 60〕 口腔機能低下症の診断基準はどれか。2つ選べ。

- a 低舌圧
- b 筋固縮
- c 咬合力低下
- d 顎関節の拘縮

〔問題 61〕 障害のある人に対する無理解や偏見での障壁はどれか。1つ選べ。

- a 物理的バリア
- b 社会的バリア
- c 心理的バリア
- d 文化・情報のバリア

〔問題 62〕 自閉スペクトラム症児に歯科治療の手順を説明するのに有効なのはどれか。

1つ選べ。

- a TEACCH 法
- b タイムアウト法
- c レスポンスコスト法
- d トークンエコノミー法

〔問題 63〕 歯科予防処置の内容で正しいのはどれか。2つ選べ。

- a 根分岐部病変への抗菌薬投与
- b 露出歯根面へのフッ化物歯面塗布
- c 萌出直後の健常歯への小窩裂溝填塞
- d 歯周ポケットに面する歯根面へのルートプレーニング

〔問題 64〕 エックス線画像（別冊午後 No.17）を別に示す。

観察できるのはどれか。2つ選べ。

- a インレー
- b ブリッジ
- c 部分床義歯
- d インプラント

別冊 午後 No.17 写真

〔問題 65〕 歯周病に関与する環境因子はどれか。2つ選べ。

- a 喫煙
- b 細菌
- c 歯石
- d ストレス

〔問題 66〕 器具の写真（別冊午後 No.18）を別に示す。

使用する部位はどれか。2つ選べ。

- a 16 歯根部近心側
- b 24 歯根部頬側
- c 36 歯根部遠心側
- d 47 歯根部舌側

別冊 午後 No.18 写真

〔問題 67〕 妊娠性歯肉炎の発症に関与するのはどれか。2つ選べ。

- a 貧血
- b 妊娠悪阻
- c 妊娠高血圧症候群
- d 女性ホルモンの増加

〔問題 68〕 55歳の男性。咬合時の歯の動揺を主訴として来院した。歯周基本治療を8か月間行った。初診時と歯周基本治療終了時の歯周組織検査結果の一部を図に示す。治療後の変化で考えられるのはどれか。2つ選べ。

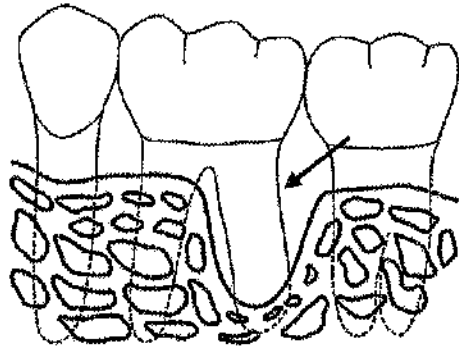
《初診時》								《歯周基本治療終了時》							
舌側	PPD(mm)	④	3	④	④	3	3	舌側	PPD(mm)	3	2	3	3	2	3
歯種		41			31			歯種		41			31		
頬側	PPD(mm)	⑥	④	⑤	④	3	4	頬側	PPD(mm)	3	2	3	2	2	3
動揺度 (Millerの分類)		2			1			動揺度 (Millerの分類)		0			0		

○印：ブローピング時の出血

- a 咬合性外傷の改善
- b アタッチメントロス
- c 根分岐部病変の改善
- d 歯周ポケット内の炎症の消失

次の文を読み、〔問題 69〕、〔問題 70〕に答えよ。

下顎左側臼歯部の模式図を示す。



〔問題 69〕 矢印の頬側部位に使用するグレーシータイプキュレットはどれか。1つ選べ。

- a #11
- b #12
- c #13
- d #14

〔問題 70〕 使用後のキュレット側面のシャープニング操作で適切なのはどれか。2つ選べ。

- a 先端は自分と反対に向ける。
- b トウからヒール方向に研ぐ。
- c フェイスは床面と平行にする。
- d 砥石は下げる動作で終了する。

〔問題 71〕 評価の際に歯周プローブを用いるのはどれか。2つ選べ。

- a GI
- b PDI
- c PHP
- d PMA Index

〔問題 72〕 歯周組織検査結果の一部を図に示す。

頬側	アタッチメントレベル (mm)	6	5	6	5	6	6	5	4	5	5	6	5
	PPD (mm)	5	4	5	5	4	4	4	3	4	3	3	3
歯種		17			16			15			14		
口蓋側	PPD (mm)	4	3	4	4	3	3	4	3	4	3	3	3
	アタッチメントレベル (mm)	5	4	5	5	5	5	5	4	5	5	4	4

根面の露出が最も大きいのはどれか。1つ選べ。

- a 第一小白歯
- b 第二小白歯
- c 第一大臼歯
- d 第二大臼歯

〔問題 73〕 炭酸水素ナトリウムを用いる歯面清掃器の使用時の模式図（別冊午後 No.19）を別に示す。

正しいのはどれか。1つ選べ。

- a ①
- b ②
- c ③
- d ④

別冊 午後 No.19 図

〔問題 74〕 う蝕活動性試験で細菌の酸産生能を評価するのはどれか。1つ選べ。

- a Hadley test
- b Dentocult[®]-LB
- c カリオスタット[®]
- d Dentobuff[®]-Strip

〔問題 75〕 レジン系小窩裂溝充填材の保持力増大に関与するのはどれか。2つ選べ。

- a リン酸
- b フッ化物配合研磨剤
- c セルフエッチングプライマー
- d デンティンコンディショナー

〔問題 76〕 トレー法によるフッ化物歯面塗布に用いる APF ゲルの量で適切なのはどれか。1つ選べ。

- a 2 mL
- b 3 mL
- c 4 mL
- d 5 mL

〔問題 77〕 小学校で行うフッ化物洗口剤の取扱いで正しいのはどれか。2つ選べ。

- a 洗口液は実施の都度準備する。
- b 洗口液の調整は児童自らが行う。
- c 洗口液は1人あたり20mLとして調整する。
- d 洗口用顆粒剤の管理は歯科医師の指導のもと行う。

〔問題 78〕 医療面接における情報収集で適切なのはどれか。1つ選べ。

- a 患者の答えを誘導する。
- b 質問の順序を定型化する。
- c 専門用語を多用した質問を行う。
- d 観察した非言語的行動は情報となる。

〔問題 79〕 「人々が自らの健康をコントロールし、改善することができるようにするプロセス」で示される概念はどれか。1つ選べ。

- a プライマリケア
- b ノーマライゼーション
- c ヘルスプロモーション
- d プライマリーヘルスケア

〔問題 80〕 認知機能の評価スケールで質問紙法はどれか。2つ選べ。

- a CDR
- b FAST
- c MMSE
- d HDS-R

〔問題 81〕 児童虐待の防止等に関する法律に基づき、虐待を受けたと思われる児童を発見した際の通告先として規定されているのはどれか。2つ選べ。

- a 市町村
- b 保健所
- c 教育委員会
- d 福祉事務所

〔問題 82〕 高齢者において運動器の障害のため移動機能が低下した状態はどれか。1つ選べ。

- a フレイル
- b サルコペニア
- c メタボリックシンドローム
- d ロコモティブシンドローム

〔問題 83〕 家庭用品品質表示法により歯ブラシのパッケージに表示が義務づけられていない項目はどれか。1つ選べ。

- a 柄の硬さ
- b 柄の材質
- c 毛の硬さ
- d 毛の材質

〔問題 84〕 86歳の男性。口腔清掃を希望して訪問歯科診療の依頼があった。部分床義歯を使用しており、ペースメーカーを装着している。

口腔清掃に使用できるのはどれか。2つ選べ。

- a 音波歯ブラシ
- b スポンジブラシ
- c デンタルフロス
- d 超音波スケーラー

〔問題 85〕 58歳の女性。ブラッシング時に上顎前歯部歯肉から出血することを主訴として来院した。口腔内写真（別冊午後 No.20）を別に示す。

症状を緩和する歯磨剤の薬効成分はどれか。1つ選べ。

- a 乳酸アルミニウム
- b ピロリン酸ナトリウム
- c イプシロンアミノカプロン酸
- d モノフルオロリン酸ナトリウム

別冊 午後 No.20 写真

〔問題 86〕 小学校高学年を対象とした集団歯科保健指導を行うことになった。

留意すべきなのはどれか。2つ選べ。

- a 歯周炎
- b 歯の交換
- c 口腔の外傷
- d 第一大臼歯のう蝕

〔問題 87〕 歯科医療従事者が禁煙対策に関わることが望ましい理由はどれか。1つ選べ。

- a 禁煙補助薬を処方できる。
- b 患者の体調管理が行える。
- c 歯科医療従事者の喫煙率が高い。
- d 歯周病の治療に禁煙が効果的である。

〔問題 88〕 45歳の男性。口臭を気にして来院した。O'LearyのPCRは5%、う蝕や歯周炎は認めない。全身状態に問題はない。初診時の口腔内写真（別冊午後 No.21）を別に示す。

高濃度に検出されるのはどれか。1つ選べ。

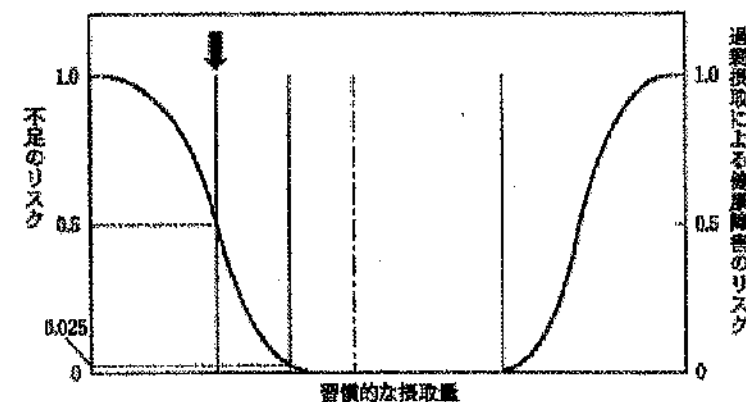
- a アセトン
- b 硫化水素
- c メチルメルカプタン
- d ジメチルサルファイド

別冊 午後 No.21 写真

〔問題 89〕 欠乏により大球性貧血をきたすのはどれか。2つ選べ。

- a 鉄
- b 亜鉛
- c 葉酸
- d ビタミンB₁₂

〔問題 90〕 日本人の食事摂取基準の模式図を示す。



矢印に該当する摂取量（1歳以上）が設定されているのはどれか。1つ選べ。

- a 脂質
- b 食物繊維
- c 炭水化物
- d たんぱく質

〔問題 91〕 30歳の女性。ある日の食事内容における食事バランスガイドの評価を表に示す。

主食	4つ
副菜	4つ
主菜	3つ
牛乳・乳製品	2つ
果物	2つ

摂取することでバランスが向上するのはどれか。2つ選べ。

- a 冷奴
- b うどん
- c ヨーグルト
- d ひじきの煮物

〔問題 92〕 85歳の女性。同居している家族から食事時にむせることが気になると相談された。これまでは家族と同じように食事していたが、最近はむせることが多くなってきたという。

適切な助言はどれか。2つ選べ。

- a 頸部を前突させる。
- b 1口量を少なくする。
- c 仰臥位で嚥下させる。
- d 液体にはとろみをつける。

〔問題 93〕 ミールラウンドで観察するのはどれか。2つ選べ。

- a 食事動作
- b 食べる順番
- c 食べるペース
- d 食べ物の好き嫌い

〔問題 94〕 ある地域で「お口の健康」に関する健康教育を行うことになった。内容を決定するうえで、健康日本21（第二次）「歯・口腔の健康」の目標に達しているか検討した。この地域の現状を表に示す。

① 60歳代における咀嚼良好者	65%
② 60歳で24歯以上の自分の歯を有する者	75%
③ 80歳で20歯以上の自分の歯を有する者	40%
④ 過去1年間に歯科検診を受診した者	50%

目標値に達しているのはどれか。1つ選べ。

- a ①
- b ②
- c ③
- d ④

〔問題 95〕 学習援助型健康教育で正しいのはどれか。2つ選べ。

- a 介入の方法は一定にする。
- b 受講者間で情報共有をしやすい。
- c 危機感 は行動変容のきっかけになる。
- d 受講者が時間当たりに触れる知識量を増やしやすい。

〔問題 96〕 写真（別冊午後 No.22）を別に示す。

これらを使用するのはどれか。1つ選べ。

- a 水硬性仮封材
- b レジン系仮封材
- c テンポラリーストッピング
- d 酸化亜鉛ユージノールセメント

別冊 午後 No.22 写真

〔問題 97〕 う蝕の診査に用いる検査機器の写真（別冊午後 No.23）を別に示す。

利用しているのはどれか。1つ選べ。

- a CO₂ レーザー
- b 半導体レーザー
- c Er:YAG レーザー
- d Nd:YAG レーザー

別冊 午後 No.23 写真

〔問題 98〕 写真（別冊午後 No.24）を別に示す。

切削器具とその用途の組合せで正しいのはどれか。2つ選べ。

- a ①——— ポスト孔の形成
- b ②——— 窩縁斜面の形成
- c ③——— 窩洞の概形成
- d ④——— 根管充填材の除去

別冊 午後 No.24 写真

〔問題 99〕 印象採得で用いる器材の写真（別冊午後 No. 25A、B）とシリンジの写真（別冊午後 No.25C）を別に示す。

使用するのはどれか。1つ選べ。

- a ①
- b ②
- c ③
- d ④

別冊 午後 No.25A、B、C 写真

〔問題 100〕 8歳の女児。発音障害を主訴として来院した。口腔内写真（別冊午後 No.26）を別に示す。ある外科処置をすることになった。

必要な器具はどれか。2つ選べ。

- a メス
- b 鋭匙
- c 持針器
- d 骨膜剥離子

別冊 午後 No.26 写真

〔問題 101〕 試適時に変形した矯正材料（別冊午後 No. 27A）と器具の写真（別冊午後 No.27B）を別に示す。

形態修正に用いるのはどれか。1つ選べ。

- a ①
- b ②
- c ③
- d ④

別冊 午後 No.27A、B 写真

〔問題 102〕 4歳の男児。下顎右側第二乳臼歯の自発痛を主訴として来院した。生活歯髄切断後、既製乳歯冠を製作することとした。既製乳歯冠の写真（別冊午後 No. 28）を別に示す。

既製乳歯冠装着時に準備するのはどれか。1つ選べ。

- a ①
- b ②
- c ③
- d ④

別冊 午後 No.28 写真

〔問題 103〕 歯科治療時における脳性麻痺患者への対応で適切なのはどれか。1つ選べ。

- a 膝を伸展させる。
- b 腕を屈曲させる。
- c 頭部を後屈させる。
- d アイマスクを付ける。

〔問題 104〕 歯科用エックス線フィルムの包装の一部を開いた写真（別冊午後 No.29）を別に示す。

矢印で示す部分に使用されているのはどれか。1つ選べ。

- a 銀
- b 錫
- c 鉄
- d 鉛

別冊 午後 No.29 写真

〔問題 105〕 ある器械の写真（別冊午後 No.30）を別に示す。

この器械の適用はどれか。1つ選べ。

- a 心静止
- b 心室細動
- c 過換気症候群
- d 血管迷走神経反射

別冊 午後 No.30 写真

〔問題 106〕 摂食嚥下障害のスクリーニングテストはどれか。2つ選べ。

- a EAT-10
- b MWST
- c VE 検査
- d VF 検査

〔問題 107〕 咀嚼能力を客観的に評価する検査はどれか。2つ選べ。

- a SGA
- b 篩分法
- c フードテスト
- d グルコース溶出量測定

〔問題 108〕 サルコペニアの診断に用いるのはどれか。2つ選べ。

- a 握力
- b 腹囲
- c 歩行速度
- d 血清アルブミン値

〔問題 109〕 摂食嚥下の準備期に作用する直接訓練法はどれか。1つ選べ。

- a 空嚥下
- b 交互嚥下
- c 複数回嚥下
- d 味覚刺激嚥下

〔問題 110〕 離乳中期の幼児への食事指導で適切なものはどれか。2つ選べ。

- a 穀類は軟飯を与える。
- b 1日3回食を定着させる。
- c コップの使用を開始させる。
- d 食品の種類を増やしていく。