

◎指示があるまで開かないこと。

午前

(9時30分～12時)

## 注意事項

- 試験問題の数は110問で、解答時間は正味2時間30分である。
- 解答方法は次のとおりである。
  - 各問題にはaからdまで4つの選択肢がある。そのうち質問に適した選択肢を(例1)では1つ、(例2)では2つ選び答案用紙に記入すること。

(例1)〔問題111〕 県庁所在地は： (例2)〔問題112〕 県庁所在地はど  
 どれか。 れか。2つ選べ。  
 a 栃木市 a 宇都宮市  
 b 川崎市 b 川崎市  
 c 神戸市 c 神戸市  
 d 倉敷市 d 倉敷市

(例1)の正解は「c」であるから答案用紙の◎をマークすればよい。

答案用紙 たて の場合				
111	Ⓐ	Ⓑ	Ⓒ	Ⓓ
			↓	
111	Ⓐ	Ⓑ	●	Ⓓ

答案用紙 よこ の場合	
111	111
Ⓐ	Ⓐ
Ⓑ	Ⓑ
Ⓒ	→ ●
Ⓓ	Ⓓ

(例2)の正解は「a」と「c」であるから答案用紙のⒶとⒸをマークすればよい。

答案用紙 たて の場合				
112	Ⓐ	Ⓑ	Ⓒ	Ⓓ
			↓	
112	●	Ⓑ	●	Ⓓ

答案用紙 よこ の場合	
112	112
Ⓐ	●
Ⓑ	Ⓑ
Ⓒ	→ ●
Ⓓ	Ⓓ

- 答案の作成にはHBの鉛筆を使用し、濃くマークすること。  
 良い解答の例……●(濃くマークすること)  
 悪い解答の例……Ⓐ ⊖ ⊕ ●(解答したことにならない。)
- 答えを修正した場合は、必ず「消しゴム」であとが残らないように完全に消すこと。  
 鉛筆の色が残ったり「●」のような消し方などをした場合は、修正したことにならないので注意すること。
- ア(例1)の質問には2つ以上解答した場合は誤りとする。  
 イ(例2)の質問には1つ又は3つ以上解答した場合は誤りとする。
- 答案用紙は折り曲げたりメモやチェック等で汚したりしないように特に注意すること。

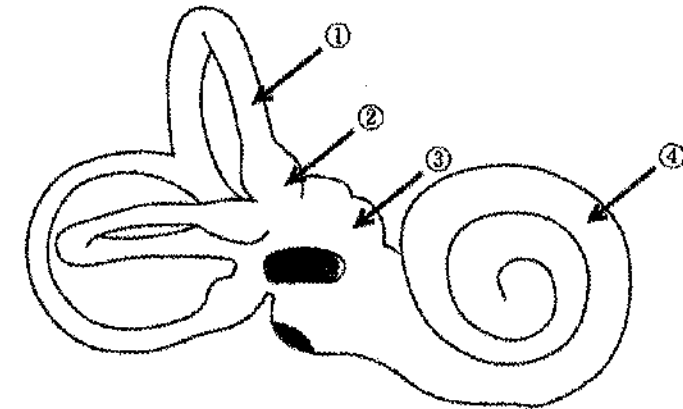
〔問題 1〕 新生児頭蓋骨の写真（別冊午前 No.1）を別に示す。

大泉門はどれか。1つ選べ。

- a ①
- b ②
- c ③
- d ④

別冊 午前 No.1 写真

〔問題 2〕 内耳の模式図に示す。



蝸牛はどれか。1つ選べ。

- a ①
- b ②
- c ③
- d ④

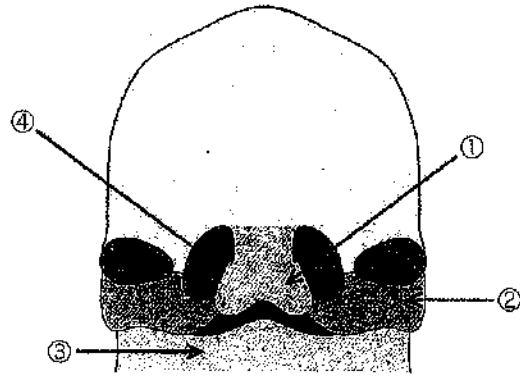
〔問題 3〕 頭蓋の外側面の写真（別冊午前 No.2）を別に示す。

矢印が示す部位に付着するのはどれか。1つ選べ。

- a 顎舌骨筋
- b 胸骨舌骨筋
- c 茎突舌骨筋
- d 甲状舌骨筋

別冊 午前 No.2 写真

〔問題 4〕 胎生7週の顔面構造を図に示す。



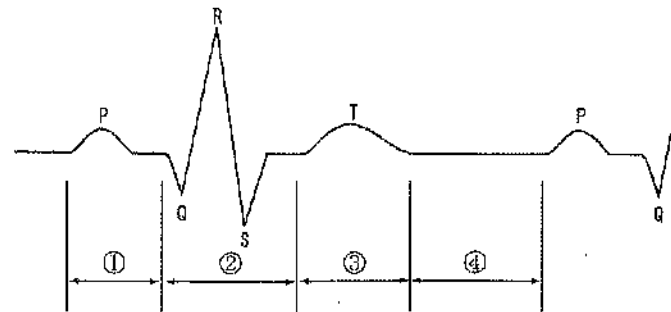
下顎突起はどれか。1つ選べ。

- a ①
- b ②
- c ③
- d ④

〔問題 5〕 グアニンと相補的な塩基はどれか。1つ選べ。

- a チミン
- b アデニン
- c ウラシル
- d シトシン

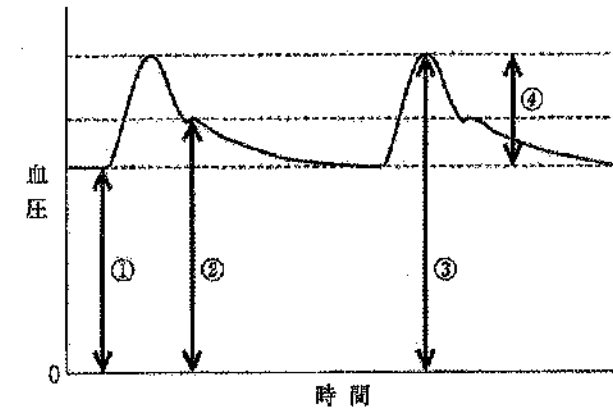
〔問題 6〕 標準肢誘導の心電図波形を示す。



心室収縮期を示しているのはどれか。1つ選べ。

- a ①
- b ②
- c ③
- d ④

〔問題 7〕 動脈内の血圧変化を図に示す。



脈圧はどれか。1つ選べ。

- a ①
- b ②
- c ③
- d ④

〔問題 8〕 成人の嚥下時にみられるのはどれか。1つ選べ。

- a 喉頭蓋の上昇
- b 舌の前方移動
- c 軟口蓋の下降
- d 鼻咽腔の閉鎖

〔問題 9〕 腫瘍の病理組織の模式図を示す。黒塗りは腫瘍細胞の分布を示す。



この腫瘍はどれか。1つ選べ。

- a 乳頭腫
- b 白板症
- c 歯肉がん
- d エプーリス

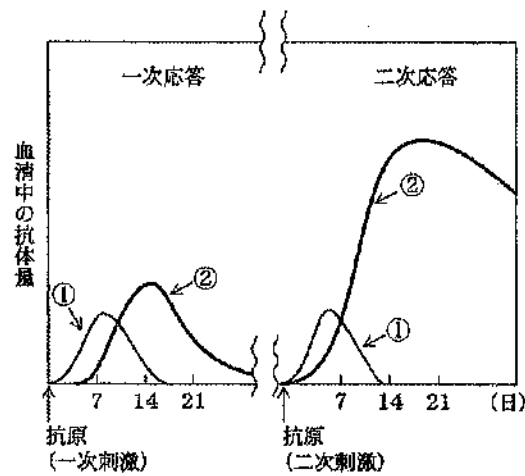
〔問題 10〕 侵襲性歯周炎の特徴で正しいのはどれか。1つ選べ。

- a 薬物の副作用で発症する。
- b グラム陰性球菌が原因である。
- c 好発部位は第一小臼歯である。
- d 急激な垂直性の歯槽骨吸収がみられる。

〔問題 11〕 真核生物はどれか。1つ選べ。

- a 原虫
- b 細菌
- c クラミジア
- d マイコプラズマ

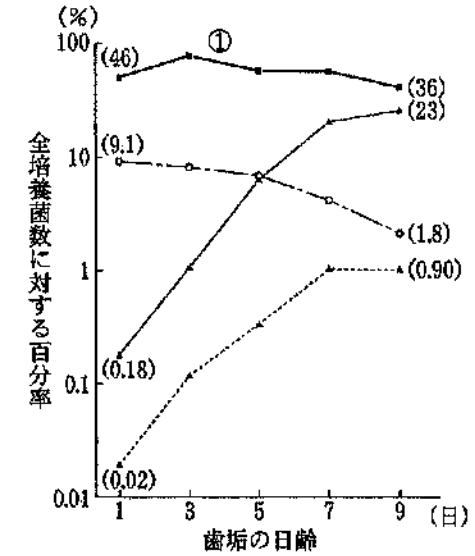
〔問題 12〕 図は抗体産生曲線を示す。



①の抗体はどれか。1つ選べ。

- a IgA
- b IgE
- c IgG
- d IgM

〔問題 13〕 図はプラーク細菌叢のプラーク成熟に伴う変化を示している。



図中①が示す菌の特徴はどれか。1つ選べ。

- a 球菌である。
- b グラム陰性である。
- c 偏性嫌気性である。
- d 歯周病の原因菌が多い。

〔問題 14〕 有害作用の発現率が最も低い投与方法はどれか。1つ選べ。

- a 経口投与
- b 舌下投与
- c 筋肉内投与
- d 静脈内投与

〔問題 15〕 抗ヒスタミン薬はどれか。1つ選べ。

- a ジアゼパム
- b ジブカイン
- c ジフェンヒドラミン
- d ジフェニルヒダントイン

〔問題 16〕 唾液に含まれる酵素はどれか。2つ選べ。

- a ムチン
- b リパーゼ
- c カリクレイン
- d ラクトフェリン

〔問題 17〕 成熟プラークで表層部に比べた深層部の特徴はどれか。2つ選べ。

- a 緩衝能が高い。
- b 代謝産物が多い。
- c 嫌気性菌が少ない。
- d 酸化還元電位が低い。

〔問題 18〕 歯肉のマッサージを目的としたブラッシング法はどれか。1つ選べ。

- a バス法
- b フォーンズ法
- c スクラビング法
- d スティルマン法

〔問題 19〕 学校歯科健康診断でのCOに対する学校における事後措置はどれか。1つ選べ。

- a う蝕治療
- b 歯石除去
- c 精密検査
- d フッ化洗口の応用

〔問題 20〕 職業性の歯の酸蝕症で正しいのはどれか。2つ選べ。

- a 歯肉に色素沈着を生じる。
- b 特殊健康診断の対象である。
- c 菓子製造業者に多くみられる。
- d くさび状欠損の進行に関与する。

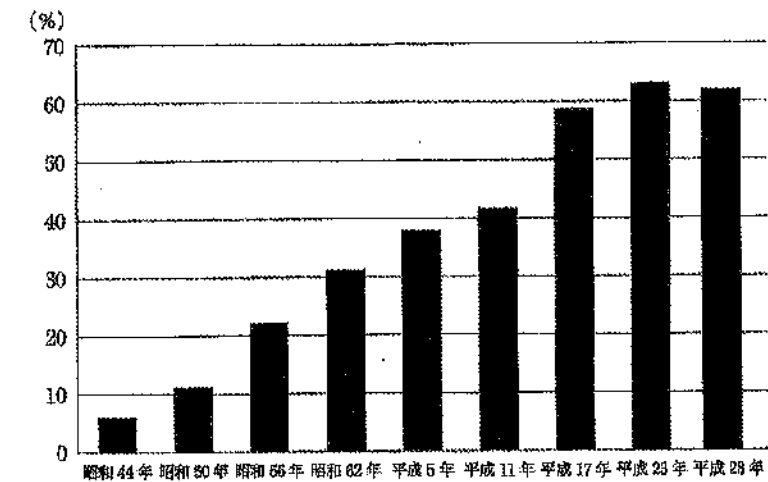
〔問題 21〕 DAIの診査項目に含まれるのはどれか。2つ選べ。

- a 臼歯部の開咬
- b 切歯部の叢生
- c 前歯部の開咬
- d 臼歯部の交叉咬合

〔問題 22〕 フッ化物配合歯磨剤のう蝕予防効果を高めるための指導内容で適切なのはどれか。1つ選べ。

- a 歯磨剤は米粒大で使用する。
- b ブラッシング終了直後に飲食する。
- c ブラッシング途中の吐出を制限する。
- d ブラッシング終了時に多数回洗口する

〔問題 23〕 平成28年歯科疾患実態調査の結果におけるある項目の推移を図に示す。



この項目に該当するのはどれか。1つ選べ。

- a 3歳児でう歯のない者の割合
- b 1～14歳でフッ化物塗布経験者の割合
- c 80歳で20本以上の歯を有する者の割合
- d 45～54歳で4mm以上の歯周ポケットを有する者の割合

- 〔問題 24〕 院内感染リスクの Spaulding 分類でセミクリティカルに該当するのはどれか。1つ選べ。
- a 注射針
  - b Kファイル
  - c スケーラー
  - d レジン充填器

- 〔問題 25〕 救急医療等確保事業に含まれるのはどれか。2つ選べ。
- a 災害医療
  - b 養育医療
  - c へき地医療
  - d 自立支援医療

- 〔問題 26〕 2003年に提唱された「西暦2020年までの国際口腔保健目標〈Global goals for oral health 2020〉」の目標はどれか。2つ選べ。
- a 誤嚥性肺炎患者の減少
  - b 3歳児のう蝕罹患者の減少
  - c 歯科関係者の疫学関連能力の向上
  - d 口腔保健サーベイランスシステムの強化

- 〔問題 27〕 上水道に含まれる塩素が有機物と反応して生じる有害物質はどれか。1つ選べ。
- a シアン化合物
  - b 塩化カルシウム
  - c トリハロメタン
  - d ホルムアルデヒド

- 〔問題 28〕 症例対照研究と比較した前向きコホート研究の特徴はどれか。1つ選べ。
- a 調査期間が短い。
  - b 情報の信頼性が低い。
  - c 相対危険度が算出できる。
  - d 選択バイアスが起りやすい。

- 〔問題 29〕 国民医療費に含まれる費用はどれか。1つ選べ。
- a 禁煙治療
  - b 歯の漂白
  - c 予防接種
  - d 人間ドック

- 〔問題 30〕 地域包括支援センターで正しいのはどれか。2つ選べ。
- a 設置主体は市町村である。
  - b 高齢者虐待への対応を行う。
  - c 地域保健法に規定されている。
  - d 主任ケアマネジャーが介護予防ケアプランを作成する。

- 〔問題 31〕 65歳の男性。口腔癌と診断された。病状の問い合わせに回答してもよい相手はどれか。1つ選べ。
- a 患者の両親
  - b 患者の子ども
  - c 患者の配偶者
  - d 患者が承諾した人

- 〔問題 32〕 医療面接で傾聴の姿勢に必要なのはどれか。1つ選べ。
- a 同情
  - b 相づち
  - c 簡略化
  - d オウム返し

- 〔問題 33〕 歯科診療所において、歯科衛生士が担うことができるのはどれか。2つ選べ。
- a 歯科診療所の管理者
  - b 医療機器安全管理責任者
  - c 院内感染防止対策責任者
  - d 医療放射線安全管理責任者

〔問題 34〕 医療現場におけるヒヤリハットレポートの目的はどれか。1つ選べ。

- a 裁判の資料
- b 事故発生の防止
- c 保健所への報告
- d 多職種間の相互理解

〔問題 35〕 B型肝炎ウイルス検査でHBVの感染力が強いことを示すのはどれか。

1つ選べ。

- a HBe抗原 (+)
- b HBe抗体 (+)
- c HBs抗原 (+)
- d HBs抗体 (+)

〔問題 36〕 79歳の男性。食事摂取の困難を主訴として来院した。水でむせやすくなり、食事時間が長くなってきたという。この患者に行ったある検査画像(別冊午前 No.3)を別に示す。

この検査はどれか。1つ選べ。

- a 嚥下圧検査
- b 超音波検査
- c 嚥下造影検査
- d 嚥下内視鏡検査

別冊 午前 No.3 写真

〔問題 37〕 根管の形態を確認することができるのはどれか。1つ選べ。

- a 透照診
- b 歯髄電気診
- c レーザー蛍光強度測定
- d 歯科用コーンビームCT

〔問題 38〕 コンポジットレジンの接着システムで水洗が必要なものはどれか。2つ選べ。

- a スリーステップシステム
- b エッチアンドリンシステム
- c オールインワンアドヒーシブシステム
- d セルフエッチングプライマーシステム

〔問題 39〕 38歳の女性。歯の変色を主訴として来院した。ホワイトニングが行われることとなった。初診時の口腔内写真(別冊午前 No.4)を別に示す。

矢印で示す材料の目的はどれか。1つ選べ。

- a 防湿
- b 歯肉の漂白
- c 歯肉の保護
- d 歯冠形態の明瞭化

別冊 午前 No.4 写真

〔問題 40〕 46歳の女性。上顎右側第二小白歯の咬合痛を主訴として来院した。感染根管治療が行われることとなった。初診時と処置中の口腔内写真(別冊午前 No.5)を別に示す。

矢印で示す部分の目的はどれか。2つ選べ。

- a 支台築造
- b 咬合の回復
- c 唾液の侵入防止
- d 薬剤による粘膜の損傷防止

別冊 午前 No.5 写真

〔問題 41〕 HY剤配合カルボキシレートセメントの用途で正しいのはどれか。1つ選べ。

- a 逆根管充填
- b 暫間的間接覆髄
- c 歯髄の鎮痛消炎
- d 接着ブリッジの合着

〔問題 42〕 32歳の女性。上顎左側第二小白歯の自発痛を主訴として来院した。5は1か月前に補綴物が脱離したが放置していたという。急性化膿性根尖性歯周炎と診断し、根管充填材を除去したところ、根管から黄白色で粘稠な液体の漏出が持続的にみられた。処置中の口腔内写真（別冊午前 No.6）を別に示す。

次に行う対応で考えられるのはどれか。2つ選べ。

- a 根管充填
- b 抗菌薬の投与
- c ポスト付き暫間被覆冠の装着
- d サンダラック綿球を用いた仮封

別冊 午前 No.6 写真

〔問題 43〕 60歳の男性。下顎左側第一大臼歯の違和感を主訴として来院した。検査の結果、慢性歯周炎と診断された。初診時の口腔内写真（別冊午前 No.7A）、エックス線写真（別冊午前 No.7B）を別に示す。初診時の歯周組織検査結果の一部を表に示す。

舌側*	3	⑤	3
歯種	36		
頬側*	4	⑥	4
動揺度**	1		
根分岐部病変***	3		

- \* :プロービング深さ(mm)
- 印:プロービング時の出血
- \*\* : Millerの分類
- \*\*\* : Lindhe & Nymanの分類

分岐部に行うと考えられる処置はどれか。1つ選べ。

- a ヘミセクション
- b ルートリセクション
- c ルートセパレーション
- d ファークーションプラスティ

別冊 午前 No.7A、B 写真

〔問題 44〕 60歳の女性。慢性歯周炎と診断され、歯周基本治療後にある切除療法が行われることになった。使用する器具の写真（別冊午前 No.8）を別に示す。

考えられる術式はどれか。1つ選べ。

- a 新付着術
- b 歯肉切除術
- c 歯肉弁根尖側移動術
- d エムドゲイン®による再生療法

別冊 午前 No.8 写真

〔問題 45〕 義歯の写真（別冊午前 No.9A、B）を別に示す。

義歯Aと比較した義歯Bの特徴はどれか。2つ選べ。

- a 適合性に優れる。
- b 修理が容易である。
- c 熱の伝導性が良い。
- d プラークが付着しやすい。

別冊 午前 No.9A、B 写真

〔問題 46〕 67歳の女性。上下顎全部床義歯の製作を希望して来院した。検査装置の写真（別冊午前 No.10）を別に示す。

これを用いて行うのはどれか。1つ選べ。

- a 印象採得
- b 咬合採得
- c 発音検査
- d 咬合力測定

別冊 午前 No.10 写真

〔問題 47〕 義歯の写真（別冊午前 No.11）を別に示す。

設置した連結装置はどれか。1つ選べ。

- a ホーシュー
- b ケネディバー
- c パラタルバー
- d リンガルバー

別冊 午前 No.11 写真

〔問題 48〕 上顎前歯部の固定性ブリッジのポンティックに用いるのはどれか。1つ選べ。

- a 靴状型
- b 船底型
- c 離底型
- d オベイト型

〔問題 49〕 顎骨骨折で正しいのはどれか。2つ選べ。

- a 骨体部骨折は下顎に多い。
- b 歯槽骨骨折は臼歯部に多い。
- c 介達骨折は関節突起部に多い。
- d 骨体部骨折は味覚異常が起こる。

〔問題 50〕 28歳の男性。下顎左側智歯部の歯肉腫脹と疼痛を主訴として来院した。下顎左側智歯を抜歯することになった。初診時のエックス線写真(別冊午前 No.12)を別に示す。

抜歯後に起こり得る事項として、患者に伝えておく必要のある症状はどれか。2つ選べ。

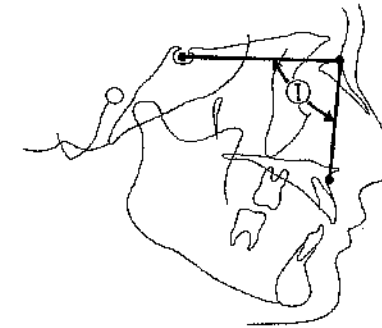
- a 運動麻痺
- b 知覚麻痺
- c 抜歯後出血
- d 不随意運動

別冊 午前 No.12 写真

〔問題 51〕 血液凝固因子の異常による疾患はどれか。2つ選べ。

- a 血友病
- b Osier 病
- c 再生不良性貧血
- d von Willebrand 病

〔問題 52〕 側面頭部エックス線規格写真のトレース図を示す。



①で示す計測項目はどれか。1つ選べ。

- a SNA 角
- b SNB 角
- c ANB 角
- d 上顎中切歯傾斜角

〔問題 53〕 口腔横型の写真(別冊午前 No.13)を別に示す。

Angle の分類はどれか。1つ選べ。

- a I 級
- b II 級 1 類
- c II 級 2 類
- d III 級

別冊 午前 No.13 写真

〔問題 54〕 ある習癖を改善するための装置を装着した矯正治療中の患者の口腔内写真(別冊午前 No.14)を別に示す。

最も疑われる習癖はどれか。1つ選べ。

- a 咬唇癖
- b 咬爪癖
- c 弄舌癖
- d 歯ぎしり

別冊 午前 No.14 写真

〔問題 55〕 機能的矯正装置の写真（別冊午前 No.15）を別に示す。

この装置はどれか。1つ選べ。

- a アクチバトール
- b バイオネーター
- c フレンケル装置
- d ビムラーアダプター

別冊 午前 No.15 写真

〔問題 56〕 10歳の女児。保護者が歯の形を気にして来院した。初診時の口腔内写真（別冊午前 No.16）を別に示す。

矢印が示すのはどれか。1つ選べ。

- a 白傍結節
- b 中心結節
- c カラベリー結節
- d プロトスタイリッド

別冊 午前 No.16 写真

〔問題 57〕 5歳の男児。下顎左側第一乳臼歯の冷水痛を主訴として来院した。一部性歯髄炎と診断し、生活歯髄切断法を行うこととした。

使用するのはどれか。2つ選べ。

- a Kファイル
- b ラウンドバー
- c ラルゴリーマー
- d 次亜塩素酸ナトリウム

〔問題 58〕 加齢に伴い増加するのはどれか。1つ選べ。

- a 歯根膜線維
- b 歯髄神経線維
- c 線維芽細胞数
- d 歯髄コラーゲン線維

〔問題 59〕 サルコペニアの診断とフレイルの診断に用いる項目で共通するのはどれか。2つ選べ。

- a 握力
- b 血糖値
- c 内臓脂肪
- d 歩行速度

〔問題 60〕 うつ病で正しいのはどれか。1つ選べ。

- a パニック症状がみられる。
- b 高齢者では焦燥感が目立つ。
- c 認知症と鑑別が容易である。
- d 疼痛多発は診療の妨げとなる。

〔問題 61〕 高齢者のエネルギー必要量を求める際に使用される指標はどれか。2つ選べ。

- a 活動量
- b 血糖値
- c 体脂肪率
- d ストレス係数

〔問題 62〕 自閉スペクトラム症の特徴で正しいのはどれか。1つ選べ。

- a 染色体異常が原因である。
- b 発症頻度に男女差がある。
- c 見立て遊びが得意である。
- d 精神的ストレスで不随意運動が出現する。

〔問題 63〕 歯の付着物で形成に細菌が関与しないのはどれか。1つ選べ。

- a 歯石
- b ステイン
- c プラーク
- d ペリクル

〔問題 64〕 口臭の官能試験で「悪臭と容易に判定できる」のはどれか。1つ選べ。

- a スコア2
- b スコア3
- c スコア4
- d スコア5

〔問題 65〕 器具の写真（別冊午前 No.17）を別に示す。

この器具を用いて評価するのはどれか。1つ選べ。

- a GI
- b PHP
- c PMA Index
- d CPI-modified

別冊 午前 No.17 写真

〔問題 66〕 歯周病のスクリーニング検査である潜血の検出に用いる検体はどれか。

2つ選べ。

- a 唾液
- b プラーク
- c 洗口吐出液
- d 歯肉溝滲出液

〔問題 67〕 47歳の男性。下顎右側小臼歯部のブラッシング時の痛みを主訴として来院した。5-4に実質欠損はみられないが、一過性の冷水痛があるという。歯周組織検査結果の一部を表に示す。

舌側	アタッチメントレベル (mm)	5	5	6	5	4	4
	ブローピングデプス (mm)	3	3	3	3	2	2
歯種		45			44		
頬側	ブローピングデプス (mm)	3	2	4	3	3	2
	アタッチメントレベル (mm)	5	4	6	6	5	4

この患者で考えられるのはどれか。2つ選べ。

- a う蝕
- b 歯槽骨吸収
- c 急性歯周膿瘍
- d 象牙質知覚過敏症

〔問題 68〕 40歳の女性。上顎左側中切歯の動揺を主訴として来院した。1年前から違和感があったが放置していたところ、徐々に歯が移動してきたという。咬合させるとIの動揺がみられた。口腔内写真（別冊午前 No.18）を別に示す。

原因として考えられるのはどれか。2つ選べ。

- a 食片圧入
- b 早期接触
- c 口腔清掃不良
- d 小帯の高位付着

別冊 午前 No.18 写真

〔問題 69〕 器具と歯面に対する操作角度の組合せで正しいのはどれか。2つ選べ。

- a エアスケラー ————— 60度
- b 超音波スケラー ————— 15度
- c シックルタイプスケラー ————— 45度
- d ユニバーサルタイプキュレット ————— 70度

〔問題 70〕 写真（別冊午前 No.19）を別に示す。

矢印で示した部位に使用するグレーシータイプキュレットはどれか。1つ選べ。

- a #11
- b #12
- c #13
- d #14

別冊 午前 No.19 写真

〔問題 71〕 歯面研磨剤の成分で研磨剤はどれか。2つ選べ。

- a シリカ
- b グリセリン
- c 水酸化アルミニウム
- d カルボキシメチルセルロースナトリウム

〔問題 72〕 偶数番号のグレーシータイプキュレットを左手で把持してシャープニングを行うこととした。

刃部側面のシャープニングで正しいのはどれか。2つ選べ。

- a 刃部先端を自分の方向に向ける。
- b 砥石は2 cm程度で上下に動かす。
- c 第1シャンクと砥石を平行にする。
- d ヒールからトゥに向けてまっすぐ研ぐ。

〔問題 73〕 歯肉炎と歯周炎の鑑別に重要な所見はどれか。2つ選べ。

- a 歯の動揺
- b 付着の喪失
- c 歯槽骨の吸収
- d プロービング時の出血

〔問題 74〕 12歳の女兒。4か月の定期健康診査で来院した。患者の前回と今回来院時のカリエスリスク検査結果を表に示す。

選択肢	項目	前回	今回
①	RDテスト®	ピンク色	紫色
②	Dentocult®-LB	クラス1	クラス2
③	カリオスタット®	青色	緑色
④	グルコースクリアランステスト	20分	15分

前回よりカリエスリスクが改善されたのはどれか。2つ選べ。

- a ①
- b ②
- c ③
- d ④

〔問題 75〕 小窩裂溝填塞の適応はどれか。2つ選べ。

- a 歯冠の破折
- b 歯頸部の白濁
- c 癒合歯の裂溝
- d 上顎前歯口蓋面の盲孔

〔問題 76〕 フッ化物イオン濃度が最も高いのはどれか。1つ選べ。

- a フッ化物洗口用溶液
- b フッ化物配合歯磨剤
- c フッ化物歯面塗布用製剤
- d フッ化物配合パーニッシュ

〔問題 77〕 ある施設で週1回法のフッ化物洗口を行うにあたり、洗口液を300mL調製することになった。

準備するフッ化ナトリウムの粉末量はどれか。1つ選べ。

- a 0.3g
- b 0.6g
- c 3.0g
- d 6.0g

〔問題 78〕 矯正治療の過程でSOAPに準拠して診療記録を作成する場合、「O」が得られるのはどれか。1つ選べ。

- a 検査
- b 診断
- c 動的治療
- d 治療計画策定

〔問題 79〕 ヘルスプロモーションの取組みはどれか。1つ選べ。

- a 医療保険制度の導入
- b 歯周疾患検診の実施
- c 救急医療機関への搬送体制の整備
- d 問題解決のための個人技術の開発

〔問題 80〕 ある疾病のスクリーニング検査の結果を表に示す。

疾病の有無	スクリーニング	
	陽 性	陰 性
有	ア	イ
無	ウ	エ

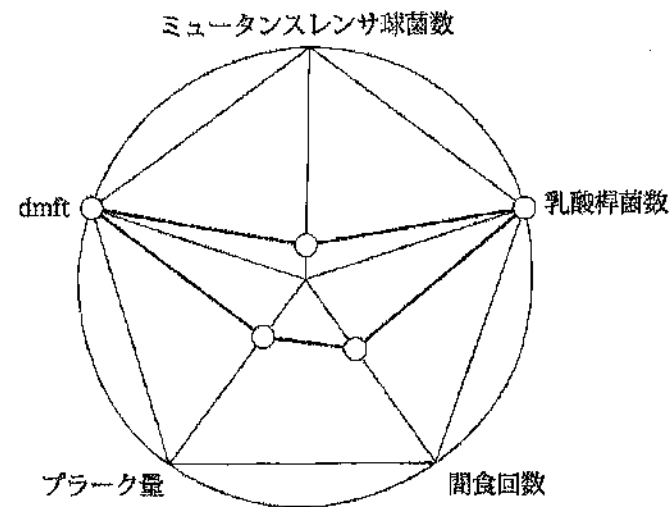
感度はどれか。1つ選べ。

- a ア / (ア+イ)
- b ア / (ア+ウ)
- c エ / (イ+エ)
- d エ / (ウ+エ)

〔問題 81〕 幼児へのガラガラうがい指導で適切なのはどれか。1つ選べ。

- a 1歳児から開始する。
- b 模倣による練習が効果的である。
- c ブクブクうがい指導に先立ち行う。
- d 口腔内を清潔に保つために有効である。

〔問題 82〕 3歳児のう蝕リスク診断で得られた患児のレーダーチャートを図に示す。



レーダーチャートの各項目の外側は0、中心に近い程多い。

適切な対応はどれか。2つ選べ。

- a 食生活改善指導
- b 1年間隔のリコール
- c フッ化物の歯面塗布
- d コンポジットレジン修復

〔問題 83〕 64歳の女性。補綴装置装着後の定期検診で来院した。上顎左側第二小白歯の欠損に対し、第一小白歯と第一大臼歯を支台歯とするブリッジを3か月前に装着した。定期検診で行った染め出し時の口腔内写真(別冊午前 No.20)を別に示す。

矢印で示す基底面の清掃に適しているのはどれか。1つ選べ。

- a エバチップ
- b 歯間ブラシ
- c タフトブラシ
- d スーパーフロス

別冊 午前 No.20 写真

〔問題 84〕 改訂 BDR 指標で評価するのはどれか。1つ選べ。

- a 栄養状態
- b 認知機能
- c 日常生活動作
- d 口腔清掃自立度

〔問題 85〕 82歳の女性。家族からの依頼で、在宅で口腔衛生管理を行うことになった。1年前から関節リウマチの影響による手指関節機能低下により、ブラッシング能力が低下しているという。

適切な指導はどれか。2つ選べ。

- a 洗 口
- b 手鏡の使用
- c 歯間ブラシの使用
- d 定期的な歯科往診

〔問題 86〕 摂食嚥下障害がある患者の口腔衛生管理で適切なのはどれか。2つ選べ。

- a 頸部前屈位で行う。
- b 含嗽は一気に素早く行う。
- c 含糖食品の摂取を制限する。
- d 吸引付き歯ブラシを使用する。

〔問題 87〕 検査とその目的の組合せで正しいのはどれか。2つ選べ。

- a 頸部聴診法 ————— 肺換気能
- b フードテスト ————— 食塊形成能
- c 反復唾液嚥下テスト ————— 唾液分泌能
- d オーラルディアドコキネシス ——— 舌と口唇の運動機能

〔問題 88〕 鼻咽腔閉鎖機能の検査法はどれか。1つ選べ。

- a MWST
- b 咳テスト
- c EAT-10
- d 空気力学的検査

〔問題 89〕 摂食嚥下訓練に用いる材料の写真（別冊午前 No.21）を別に示す。

これを用いて行うのはどれか。2つ選べ。

- a 頸部回旋
- b シャキア法
- c 複数回嚥下
- d ガムラビング

別冊 午前 No.21 写真

〔問題 90〕 嚥下の口腔期の障害に対する構音訓練で有効なのはどれか。1つ選べ。

- a /ga/
- b /ma/
- c /pa/
- d /ta/

〔問題 91〕 82歳の女性。3年前に脳梗塞を起こし、後遺症として軽い左片麻痺がある。食事は楽しみにしており自分で食べるが、一口量が多く、食事にむせることがよくある。ある検査を行ったところ基準値よりも低値を示した。検査中の写真（別冊午前 No.22）を別に示す。

適切な対応はどれか。2つ選べ。

- a 舌可動域訓練を行う。
- b 舌接触補助床を製作する。
- c 食形態はきざみ食とする。
- d スプーンは小さいものを用いる。

別冊 午前 No.22 写真

〔問題 92〕 栄養障害のスクリーニング検査はどれか。1つ選べ。

- a FIM
- b GDS
- c MNA
- d FAST

〔問題 93〕 ビタミンD不足による疾患はどれか。1つ選べ。

- a 脚気
- b 痛風
- c 壊血病
- d くる病

〔問題 94〕 離乳開始の指標となるのはどれか。2つ選べ。

- a 定頸
- b 舌挺出反射の消失
- c 成熟型嚥下への移行
- d 上口唇の運動機能の向上

〔問題 95〕 歯科健康教育で適切なのはどれか。1つ選べ。

- a 介入の方法は一定にする。
- b 健康行動と価値観は無関係である。
- c 知識を提供すれば行動変容は完了する。
- d 動機付けに関わる因子は時間とともに変化する。

〔問題 96〕 気管支喘息患者の歯科治療時の対応で正しいのはどれか。2つ選べ。

- a 午前中に診療する。
- b エアロゾルの吸引を十分に行う。
- c 水平位診療ではヘッドレストを下げない。
- d 発作時にはニトログリセリンを舌下投与する。

〔問題 97〕 抜歯の際に準備した器具の写真(別冊午前 No.23)を別に示す。

この器具の受け渡しとして正しいのはどれか。1つ選べ。

- a A部を把持し、術者にC部を向けて渡す。
- b B部を把持し、術者にC部を向けて渡す。
- c B部を把持し、術者にA部を向けて渡す。
- d C部を把持し、術者にA部を向けて渡す。

別冊 午前 No.23 写真

〔問題 98〕 使用後の器具の写真(別冊午前 No.24)を別に示す。

この器具の滅菌に用いられないのはどれか。1つ選べ。

- a 乾熱滅菌
- b EOG 滅菌
- c 高圧蒸気滅菌
- d 低温プラズマ滅菌

別冊 午前 No.24 写真

〔問題 99〕 石膏の硬化を速くする方法はどれか。2つ選べ。

- a 冷水を使用する。
- b 混水量を多くする。
- c 練和速度を速くする。
- d 4%食塩水で練和する。

〔問題 100〕 上顎の印象体の写真(別冊午前 No.25)を別に示す。

この印象材で正しいのはどれか。2つ選べ。

- a 概形印象に適している。
- b 印象体は水中で保管する。
- c ハイドロコロイド印象材である。
- d 練和時の水温は10℃以下にする。

別冊 午前 No.25 写真

〔問題 101〕 器具の写真(別冊午前 No.26)を別に示す。

この器具を使用する際に準備するのはどれか。2つ選べ。

- a ウェッジ
- b 金冠ばさみ
- c セパレーター
- d 透明マトリックス

別冊 午前 No.26 写真

〔問題 102〕 ペースメーカー装着患者の根管長測定を行うことになった。

根管長測定のために準備するのはどれか。2つ選べ。

- a 手用リーマー
- b ピーソーリーマー
- c エックス線フィルム
- d ルートキャナルメーター

〔問題 103〕 62歳の男性。下顎左側臼歯部頰側の歯肉切除術を行うことになった。器具の写真(別冊午前 No.27)を別に示す。

ポケット底の位置を確認するための器具はどれか。1つ選べ。

- a ①
- b ②
- c ③
- d ④

別冊 午前 No.27 写真

〔問題 104〕 器具の写真（別冊午前 No.28）を別に示す。

上下顎全部床義歯の咬合採得時に使用するのどれか。2つ選べ。

- a ①
- b ②
- c ③
- d ④

別冊 午前 No.28 写真

〔問題 105〕 30歳の男性。上顎右側中切歯の歯肉の腫脹と疼痛を主訴として来院した。歯槽膿瘍を切開することになった。初診時の口腔内写真とエックス線写真（別冊午前 No.29）を別に示す。

準備するのはどれか。2つ選べ。

- a 鋭 匙
- b 持針器
- c 破骨鉗子
- d ドレーンガーゼ

別冊 午前 No.29 写真

〔問題 106〕 器材の写真（別冊午前 No.30）を別に示す。

この使用目的はどれか。1つ選べ。

- a ブラケットの位置決め
- b チューブとバンドとの溶接
- c リガチャーワイヤーの切断
- d ブラケットとバンドとのろう着

別冊 午前 No.30 写真

〔問題 107〕 写真（別冊午前 No.31）を別に示す。

この器材を応用した歯冠修復処置で用いるのはどれか。2つ選べ。

- a 金冠ばさみ
- b 合着用セメント
- c 既製冠調整用鉗子
- d コンポジットレジン

別冊 午前 No.31 写真

〔問題 108〕 認知症患者への接し方で正しいのはどれか。2つ選べ。

- a 患者のペースに合わせる。
- b 作り話の内容を訂正する。
- c 幼児語を用いて説明する。
- d 非言語的コミュニケーションを用いる。

〔問題 109〕 写真（別冊午前 No.32）を別に示す。

これを用いる撮影法はどれか。1つ選べ。

- a 咬合法
- b 咬翼法
- c 平行法
- d 二等分法

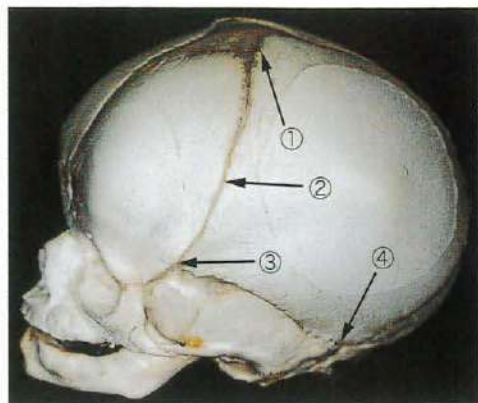
別冊 午前 No.32 写真

〔問題 110〕 気道異物を除去するために行う処置の図を示す。

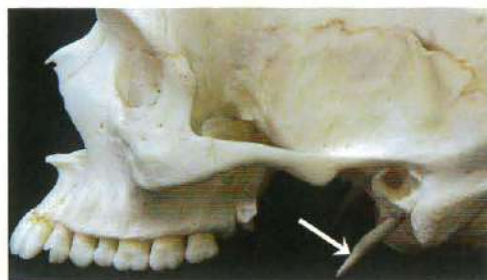


この処置はどれか。1つ選べ。

- a ボルヘルス法
- b ハイムリック法
- c ヒポクラテス法
- d ペーパーバック法



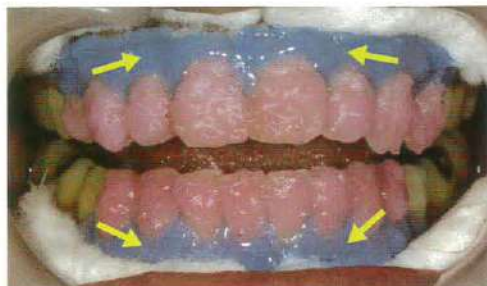
午前 No.1



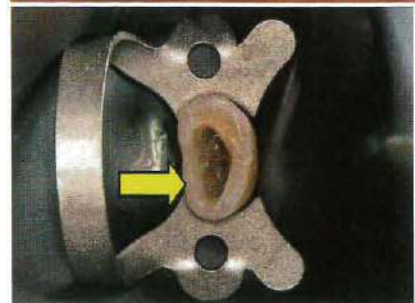
午前 No.2



午前 No.3



午前 No.4



午前 No.5

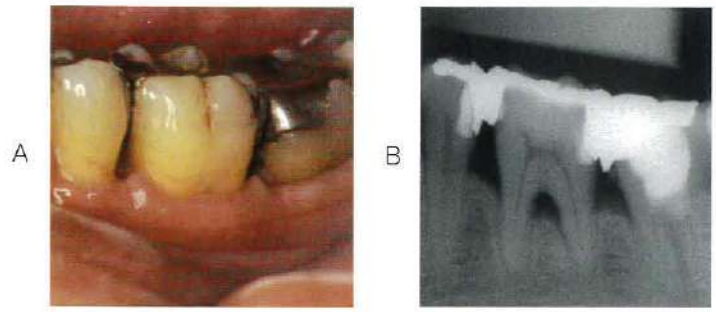


午前 No.6

30

第3回 全国统一模拟试验

別冊 午前



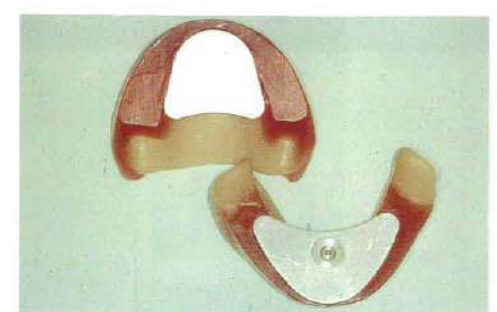
午前 No.7



午前 No.8



午前 No.9



午前 No.10



午前 No.11



午前 No.12

30

第3回 全国统一模拟试验

別冊 午前



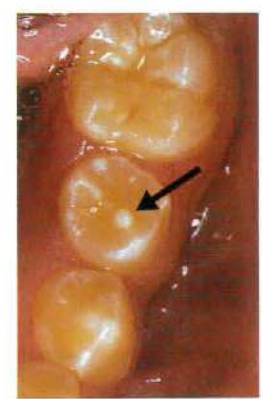
午前 No.13



午前 No.14



午前 No.15



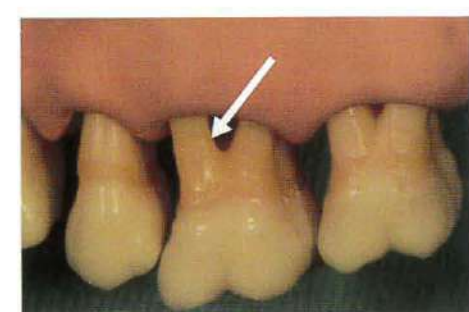
午前 No.16



午前 No.17



午前 No.18



午前 No.19

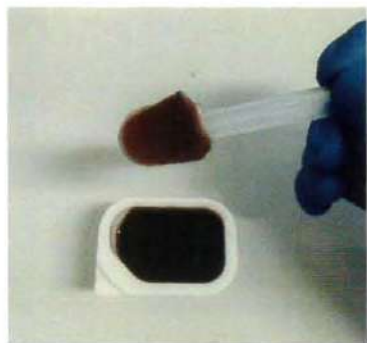


午前 No.20

30

第3回 全国統一模擬試験

別冊 午前



午前 No.21



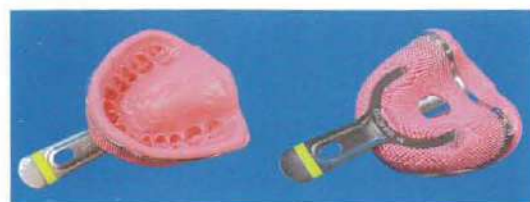
午前 No.22



午前 No.23



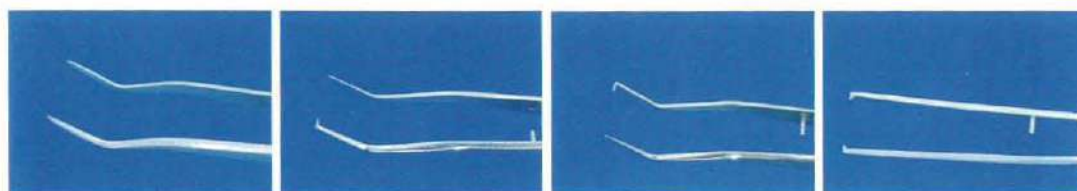
午前 No.24



午前 No.25



午前 No.26

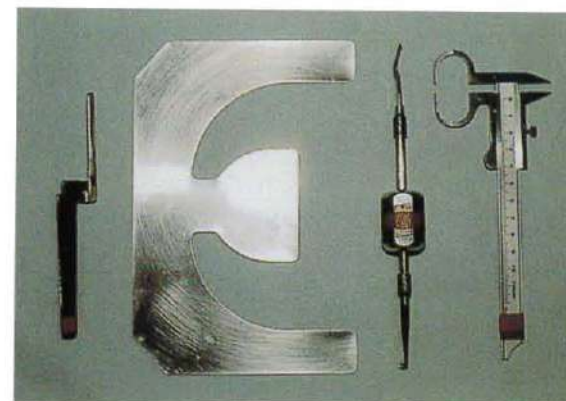


午前 No.27

30

第3回 全国統一模擬試験

別冊 午前



午前 No.28



午前 No.29



午前 No.30



午前 No.31



午前 No.32