

【問題 1】 人体の模式図(別冊午前No. 1)を別に示す。

矢印で示す臓器はどれか。1つ選べ。

- a canine
- b kidney
- c liver
- d pancreas

別冊  
午前 No. 1 図

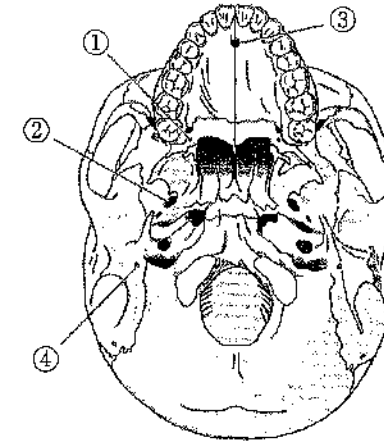
【問題 2】 嚥下に関連する器官の模式図(別冊午前No. 2)を別に示す。

嚥下開始時に舌骨が移動する方向はどれか。1つ選べ。

- a ①
- b ②
- c ③
- d ④

別冊  
午前 No. 2 図

【問題 3】 外頭蓋底の模式図を示す。



下顎神経が通過するのはどれか。1つ選べ。

- a ①
- b ②
- c ③
- d ④

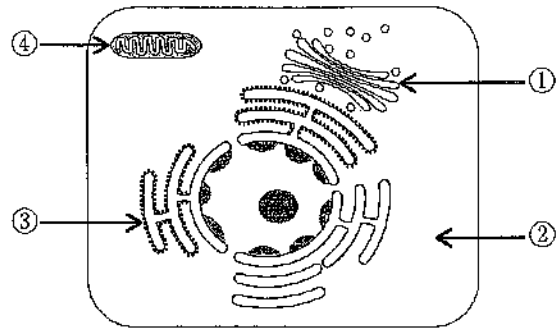
【問題 4】 歯胚のH-E染色標本(別冊午前No. 3)を別に示す。

点線で囲まれた部分から生じるのはどれか。1つ選べ。

- a 骨芽細胞
- b 象牙芽細胞
- c エナメル芽細胞
- d セメント芽細胞

別冊  
午前 No. 3 写真

[問題 5] 細胞の模式図を示す。



解糖系が働く部位はどれか。1つ選べ。

- a ①
- b ②
- c ③
- d ④

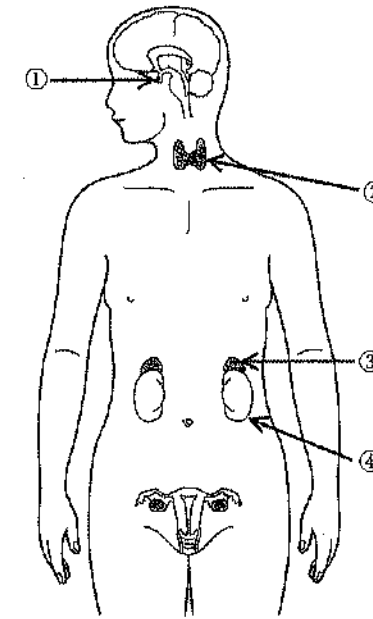
[問題 6] 体温調節中枢が存在するのはどれか。1つ選べ。

- a 小 脳
- b 延 髄
- c 松果体
- d 視床下部

[問題 7] 1日あたりの熱産生量が最も多いのはどれか。1つ選べ。

- a 心 臓
- b 肝 臓
- c 呼吸筋
- d 骨格筋

[問題 8] 内分泌器官の模式図を示す。



赤血球の産生に關与するホルモンが分泌されるのはどれか。1つ選べ。

- a ①
- b ②
- c ③
- d ④

[問題 9] 浮腫の原因はどれか。1つ選べ。

- a リンパ管の開放
- b 血管透過性の低下
- c 毛細血管内圧の低下
- d 血漿膠質浸透圧の低下

[問題 10] エックス線写真(別冊午前No. 4)を別に示す。

上顎前歯部の病変で最も疑われるのはどれか。1つ選べ。

- a 歯根嚢胞
- b 鼻歯槽嚢胞
- c 含歯性嚢胞
- d 鼻口蓋管嚢胞

別冊  
午前 No. 4 写真

[問題 11] *Streptococcus mutans* が産生するのはどれか。1つ選べ。

- a ジンジバイン
- b デンティリシン
- c ロイコトキシン
- d グルコシルトランスフェラーゼ

[問題 12] 5% CO<sub>2</sub>存在下で培養し発育したコロニーの写真(別冊午前No. 5)を別に示す。

この細菌はどれか。1つ選べ。

- a *Aggregatibacter actinomycetemcomitans*
- b Herpes simplex virus
- c *Porphyromonas gingivalis*
- d *Prevotella intermedia*

別冊  
午前 No. 5 写真

[問題 13] IV型アレルギー反応はどれか。1つ選べ。

- a 花粉症
- b 気管支喘息
- c 金属アレルギー
- d アナフィラキシーショック

[問題 14] 薬物を単回投与した際、最高血中濃度に到達するのが最も遅いのはどれか。1つ選べ。

- a 経口投与
- b 皮下注射
- c 筋肉内注射
- d 静脈内注射

[問題 15] アトロピンの副作用はどれか。1つ選べ。

- a 喘息発作
- b 歯肉増殖
- c 歯牙着色
- d 口腔乾燥

[問題 16] 唾液中に高頻度で認められるのはどれか。2つ選べ。

- a *S. mutans*
- b *S. salivarius*
- c *S. sanguinis*
- d *S. sobrinus*

[問題 17] 歯肉縁上歯石の特徴はどれか。2つ選べ。

- a 層状構造を示す。
- b 黒褐色を呈する。
- c 部位特異的である。
- d 縁下歯石に比べて硬い。

[問題 18] LeavellとClarkの疾病予防の概念における予防手段と対策の組合せで正しいのはどれか。2つ選べ。

- a 健康増進 ————— 栄養指導
- b 特異的予防 ————— フッ化ジアンミン銀の塗布
- c 機能喪失の防止 ————— ブラッシング
- d 早期発見・早期治療 ——— 歯周ポケット測定

[問題 19] 歯磨剤に含まれる薬用成分で歯石沈着予防効果があるのはどれか。1つ選べ。

- a 塩化ナトリウム
- b デキストラナーゼ
- c 乳酸アルミニウム
- d ピロリン酸ナトリウム

[問題 20] 歯周プローブを用いて評価するのはどれか。2つ選べ。

- a BOP
- b 歯の動揺度
- c プラークの付着状態
- d アタッチメントレベル

[問題 21] ある集団100名の歯科検診結果を示す。

現在歯数	: 1,900 歯
未処置歯	: 200 歯
処置歯	: 300 歯
喪失歯	: 100 歯
エナメル質形成不全歯	: 20 歯
酸蝕歯	: 40 歯

DMF 歯率はどれか。1つ選べ。

- a 30%
- b 32%
- c 34%
- d 36%

[問題 22] 口腔由来の口臭症で歯周病罹患の有無にかかわらず高濃度に検出されるのはどれか。1つ選べ。

- a 硫化水素
- b アンモニア
- c インドール
- d メチルメルカプタン

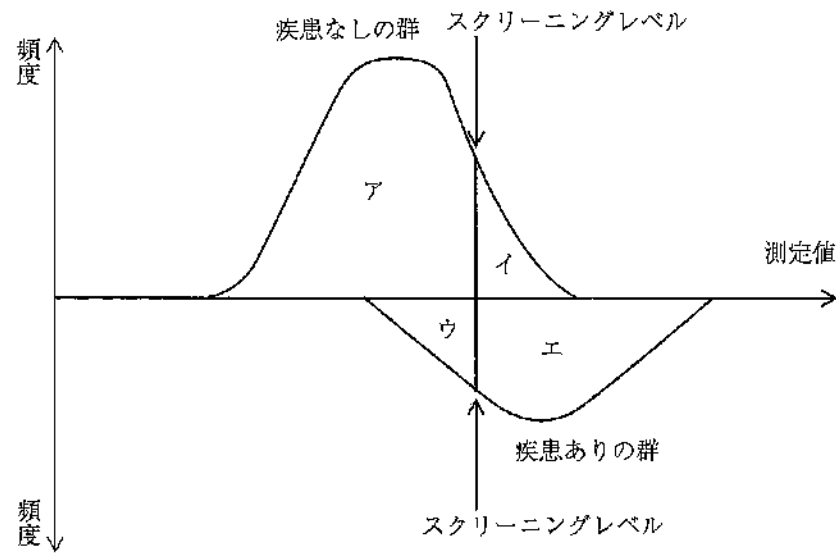
[問題 23] 我が国でワクチン接種が行われているのはどれか。2つ選べ。

- a 水痘
- b 風疹
- c 手足口病
- d ヘルパンギーナ

[問題 24] 特別管理一般廃棄物はどれか。1つ選べ。

- a 抜去菌
- b 作業用模型
- c 使用済注射針
- d 血液付着ゴム手袋

[問題 25] ある集団の疾病の頻度と検査測定値の分布を図に示す。



敏感度はどれか。1つ選べ。

- a  $\frac{\text{ア}}{\text{ア+イ}}$
- b  $\frac{\text{エ}}{\text{ウ+エ}}$
- c  $\frac{\text{エ}}{\text{イ+エ}}$
- d  $\frac{\text{ア}}{\text{ア+ウ}}$

[問題 26] 空気感染するのはどれか。2つ選べ。

- a 結核菌
- b 麻疹ウイルス
- c 黄色ブドウ球菌
- d 日本脳炎ウイルス

[問題 27] 地域包括支援センターで正しいのはどれか。2つ選べ。

- a 責任主体は市町村である。
- b 高齢者の終末期医療を行う。
- c 老人福祉法に基づいて設置される。
- d 介護予防ケアマネジメント事業を行う。

[問題 28] 学校保健安全法に基づく保健管理はどれか。2つ選べ。

- a 学校感染症の予防
- b 定期健康診断の実施と事後措置
- c 体育授業での「病気の予防」の教育
- d 保健体育科の「保健分野」「科目保健」

[問題 29] 介護保険の要介護認定の申請先はどれか。1つ選べ。

- a 保健所
- b 市区町村
- c 社会福祉事務所
- d 地域医療拠点病院

[問題 30] 我が国の公的年金制度で正しいのはどれか。2つ選べ。

- a 任意加入である。
- b 賦課方式である。
- c 社会保険方式である。
- d 被保険者は65歳以上である。

[問題 31] トータルヘルスプロモーションプラン(THP)で実施されるのはどれか。1つ選べ。

- a がん検診
- b 健康測定
- c 特殊健康診断
- d 雇入時健康診断

[問題 32] ヒヤリハットにあたる事例はどれか。1つ選べ。

- a 乳歯用既製金属冠を誤飲させた。
- b フッ化ジアンミン銀を頬部に付着させた。
- c 患歯と異なる歯のエックス線撮影を行った。
- d 処置前に同姓同名の別の患者であることに気付いた。

[問題 33] 歯科衛生士の業務従事届出先はどれか。1つ選べ。

- a 厚生労働大臣
- b 都道府県知事
- c 市町村長
- d 歯科医療振興財団

[問題 34] 研究用模型から得られる情報はどれか。2つ選べ。

- a 咬耗の状態
- b 顎堤粘膜の厚み
- c 欠損部顎堤の形態
- d 骨縁下ポケットの有無

[問題 35] 脱水の徴候はどれか。1つ選べ。

- a 徐脈
- b 血圧の低下
- c 体温の低下
- d 皮膚の緊張

[問題 36] オーラルディアドコキネシスを行ったところ、「ka」発音回数のみ基準値未満となった。

機能低下が疑われるのはどれか。1つ選べ。

- a 舌前方運動
- b 舌後方運動
- c 唾液分泌機能
- d 口唇閉鎖機能

[問題 37] 3歳児の口腔内の診察で評価できるのはどれか。2つ選べ。

- a 顎間空隙
- b 靈長空隙
- c ターミナルプレーン
- d リーウェイスぺース

[問題 38] エックス線を用いた画像検査法はどれか。2つ選べ。

- a CT
- b MRI
- c 超音波検査
- d Waters法撮影

[問題 39] 器具の写真(別冊午前No. 6)を別に示す。

適応部位はどれか。1つ選べ。

- a 上顎側切歯のV級窩洞
- b 下顎側切歯のⅢ級窩洞
- c 上顎第二小臼歯のⅡ級窩洞
- d 上顎第一小臼歯のⅠ級窩洞

別冊  
午前 No. 6 写真

[問題 40] 60歳の女性。下顎右側第二大臼歯の冷水痛を主訴として来院した。40年前にう蝕治療のため直接修復を受け、特に異常はなかったが、1年前から気になっているという。咬合面の修復物を除去し、コンポジットレジン修復を行うことになった。初診時の口腔内写真(別冊午前No. 7)を別に示す。

修復物の除去で適切なのはどれか。2つ選べ。

- a 注水下で切削を行う。
- b ラバーダム防湿下で行う。
- c 修復物の切削量を多くする。
- d カーボランダムポイントで除去する。

別冊  
午前 No. 7 写真

[問題 41] 22歳の女性。下顎右側第二大臼歯の冷水痛を主訴として来院した。半年前に修復物が脱落したが放置していた。1か月前から冷水に一過性の痛みを感じるようになったという。自発痛はない。う窩を開拓し罹患歯質を可及的に除去したが、窩底には軟化した歯質がなお残存している。初診時のエックス線写真(別冊No. 8 A)、処置時の口腔内写真(別冊No. 8 B、C、D、E)及び処置から1か月後の経過観察時のエックス線写真(別冊No. 8 F)を別に示す。

この処置の目的はどれか。2つ選べ。

- a 第三象牙質の形成
- b 歯髄への鎮痛・消炎
- c う蝕象牙質の再石灰化
- d デンティンブリッジの形成

別冊  
午前 No. 8 A、B、C、D、E、F 写真

[問題 42] MTAセメントの用途はどれか。1つ選べ。

- a 間接覆髄
- b 逆根管充填
- c インレー窩洞の仮封
- d セラミックインレー装着

[問題 43] 72歳の男性。下顎左側臼歯部の食事時の痛みを主訴として来院した。半年前に修復物が脱落し、そのままにしていたという。自発痛と打診痛はない。窩底を探針で探ると激しい痛みとわずかな出血を認めた。初診時の口腔内写真(別冊午前No. 9 A)とエックス線写真(別冊午前No. 9 B)を別に示す。

考えられるのはどれか。1つ選べ。

- a 急性化膿性歯髄炎
- b 慢性潰瘍性歯髄炎
- c 慢性増殖性歯髄炎
- d 急性化膿性根尖性歯周炎

別 冊  
午前 No. 9 A、B 写真

[問題 44] 一次性咬合性外傷にみられるのはどれか。1つ選べ。

- a 歯肉退縮
- b 歯槽骨吸収
- c アブフラクション
- d アタッチメントロス

[問題 45] 40歳の男性。歯肉の出血と痛みを主訴として来院した。数日前からブラッシング時に激痛があるという。昨夜から38℃の発熱と倦怠感があり、家族から口臭があると言われたという。初診時の口腔内写真(別冊午前No. 10)を別に示す。

この疾患の特徴はどれか。2つ選べ。

- a 家族内集積
- b ストレスの関与
- c 灰白色の偽膜形成
- d ホルモンバランスの異常

別 冊  
午前 No. 10 写真

[問題 46] 全部床義歯に推奨される咬合様式の図(別冊午前No. 11)を別に示す。

この咬合様式はどれか。1つ選べ。

- a 犬歯誘導咬合
- b フルバランスドオクルージョン
- c グループファンクションオクルージョン
- d カスピッドプロテクテッドオクルージョン

別 冊  
午前 No. 11 図

[問題 47] 45歳の男性。奥歯で噛めないことを主訴として来院した。検査の結果、下顎第一小臼歯部にレジックラウンを装着することになった。印象採得時の写真(別冊午前No.12)を別に示す。

この印象採得法によるレジックラウン製作過程で必要なのはどれか。2つ選べ。

- a 補綴物設計
- b 支台歯形成
- c 作業用模型製作
- d ゴシックアーチ

別冊  
午前 No.12 写真

[問題 48] 全部床義歯の齧義歯試適時にパラトグラム法によって発音検査をした。パラトグラムの写真(別冊午前No.13)を別に示す。

発音したのはどれか。1つ選べ。

- a 歯茎音(ラ)
- b 破裂音(タ)
- c 通鼻音(ナ)
- d 摩擦音(サ)

別冊  
午前 No.13 写真

[問題 49] 血管壁の異常による出血性疾患はどれか。1つ選べ。

- a 壊血病
- b 血友病A
- c 血小板無力症
- d 特発性血小板減少性紫斑病

[問題 50] 口腔癌の放射線治療期間中に生じるのはどれか。2つ選べ。

- a 白内障
- b 白血病
- c 粘膜炎
- d 口腔乾燥

[問題 51] 28歳の女性。口唇周囲の疼痛を主訴として来院した。1週前からピリピリした違和感があり、その後赤く腫れ、水疱が生じたという。初診時の顔貌写真(別冊午前No.14)を別に示す。

治療に用いる薬物で考えられるのはどれか。1つ選べ。

- a ミコナゾール
- b ニフェジピン
- c アシクロビル
- d シクロスポリン

別冊  
午前 No.14 写真

[問題 52] 32歳の女性。上顎第一大臼歯の疼痛を主訴として来院した。妊娠8か月であるという。診察のため水平位にしたところ、気分不快を訴え、冷汗と血圧低下とがみられた。

適切な対応はどれか。1つ選べ。

- a 身体を起こす。
- b 右側臥位にする。
- c 左側臥位にする。
- d 下肢を挙上する。

[問題 53] 生後、鼻上顎複合体の前下方への成長に關与するのはどれか。1つ選べ。

- a 上顎間縫合
- b 鼻骨間縫合
- c 正中口蓋縫合
- d 前頭上顎縫合

[問題 54] 口腔清掃不良になりやすい矯正装置はどれか。1つ選べ。

- a ヘッドギア
- b 咬合斜面板
- c アクチバトール
- d マルチブラケット装置

[問題 55] 矯正装置と歯の移動の組合せで正しいのはどれか。2つ選べ。

- a II級ゴム ————— 上顎切歯の唇側移動
- b 咬合斜面板 ————— 下顎骨の前方成長
- c ヘッドギア ————— 大白歯の近心移動
- d クローズドコイルスプリング ——— 空隙の閉鎖

[問題 56] 生後8日の男児。唇顎口蓋裂の治療を希望して来院した。診断をした結果、ある装置を製作することになった。初診時の顔貌写真(別冊午前No.15 A)、口腔模型の写真(別冊午前No.15 B)及び製作した装置の写真(別冊午前No.15 C)を別に示す。

この装置の目的はどれか。2つ選べ。

- a 哺乳の改善
- b 軟口蓋の挙上
- c 歯槽形態の改善
- d 鼻咽腔閉鎖機能の正常化

別 冊  
午前 No.15 A、B、C 写真

[問題 57] 6歳の男児。最近萌出てきた下顎右側中切歯の色調異常を主訴として来院した。自覚症状はないという。初診時の口腔内写真(別冊午前No.16)を別に示す。

まず考えられる処置はどれか。1つ選べ。

- a フッ化ナトリウム塗布
- b コンポジットレジン修復
- c フッ化ジアンミン銀塗布
- d グラスアイオノマーセメント修復

別 冊  
午前 No.16 写真

[問題 58] 8歳の男児。両側頬粘膜の疼痛を主訴として来院した。3日前から、39℃の発熱と風邪の症状があったが、今日になり発熱は落ち着いてきたという。頬粘膜に灰白色の小さな斑点が出現し、痛みを伴うという。初診時の口腔内写真(別冊午前No.17)を別に示す。

疑われるのはどれか。1つ選べ。

- a 麻疹
- b 風疹
- c 帯状疱疹
- d 手足口病

別冊  
午前 No.17 写真

[問題 59] 86歳の男性。食事に時間がかかることで訪問歯科診療の依頼があった。現在、上下顎全部床義歯を使用しているが、義歯の適合と咬合状態に問題はない。また、認知機能の低下も認められない。ある検査を行ったところ基準値より低値を示した。検査時の写真(別冊午前No.18 A)と検査結果の写真(別冊午前No.18 B)を別に示す。

適切な対応はどれか。1つ選べ。

- a 舌抵抗訓練
- b シャキア訓練
- c バルーン拡張訓練
- d 息こらえ嚥下訓練

別冊  
午前 No.18 A、B 写真

[問題 60] 脳性麻痺児にみられる歯の特徴はどれか。2つ選べ。

- a 咬耗が多い。
- b 歯石沈着は少ない。
- c 歯列不正は少ない。
- d エナメル質減形成が多い。

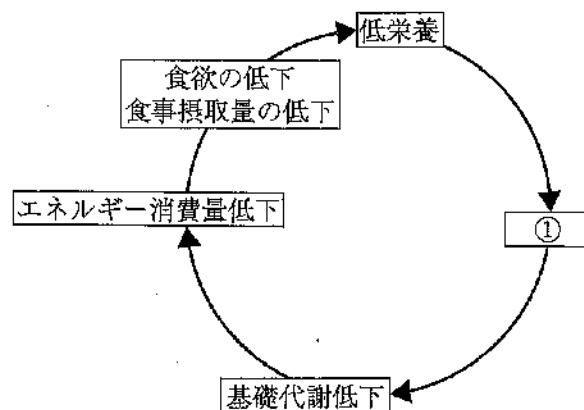
[問題 61] 舌癌患者に対し舌全摘と腹直筋皮弁移植術を施行した。術後、構音と嚥下機能の改善を目的としてある装置を製作した。装置装着前後の口腔内写真(別冊午前No.19)を別に示す。

矢印で示す装置はどれか。1つ選べ。

- a 顎義歯
- b 舌接触補助床
- c 軟口蓋挙上装置
- d Nanceのホールディングアーチ

別冊  
午前 No.19 写真

[問題 62] 老年期のフレイルサイクルを図に示す。



①はどれか。1つ選べ。

- a 廃用症候群
- b サルコペニア
- c ジスキネジア
- d メタボリックシンドローム

[問題 63] ブラッシングで除去できるのはどれか。2つ選べ。

- a 食物残渣
- b ペリクル
- c 外来性色素
- d マテリア・アルバ

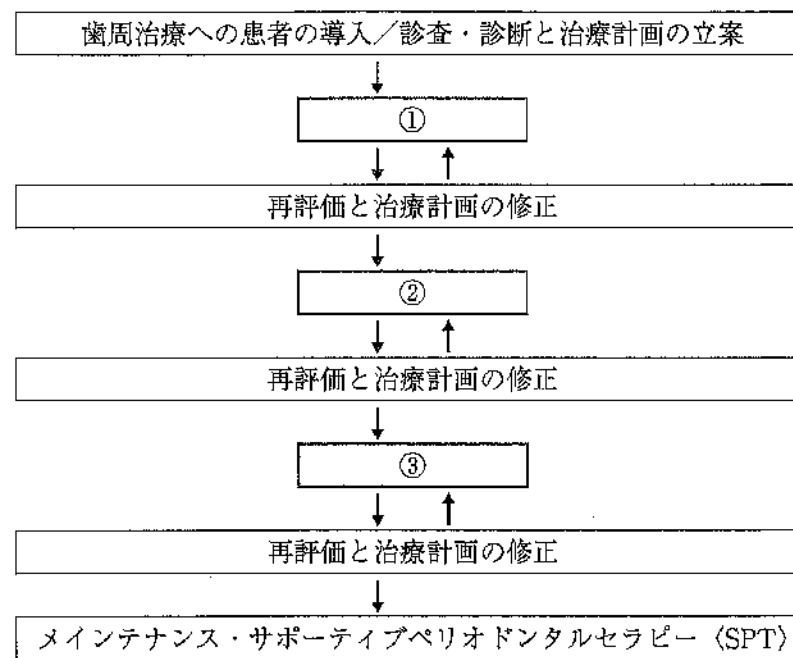
[問題 64] フッ素イオンが蓄積されやすい部位はどれか。1つ選べ。

- a 骨
- b 腎 臓
- c 肝 臓
- d 唾液腺

[問題 65] 歯周病を増悪させる宿主因子はどれか。2つ選べ。

- a 喫 煙
- b 歯 石
- c 食片圧入
- d ストレス

[問題 66] 中等度から重度の歯周炎患者に対する治療の一般的な流れを図に示す。



①で行う治療で正しいのはどれか。1つ選べ。

- a GTR法
- b 永久固定
- c スケーリング
- d フラップ手術

[問題 67] 哺乳(瓶)う蝕が好発するのはどれか。2つ選べ。

- a 上顎乳前歯
- b 上顎第一乳臼歯
- c 下顎乳前歯
- d 下顎第二乳臼歯

[問題 68] 歯周炎に影響を及ぼすのはどれか。2つ選べ。

- a 肺結核
- b 2型糖尿病
- c 逆流性食道炎
- d 慢性関節リウマチ

[問題 69] PMTCに用いるのはどれか。2つ選べ。

- a 電動歯ブラシ
- b 超音波スケーラー
- c ポリッシングブラシ
- d 歯面研磨用ラバーカップ

次の文を読み、[問題 70]、[問題 71] に答えよ。

52歳の男性。6か月前に歯周治療が終了し、定期歯科検診のため来院した。下顎臼歯部に固定性ブリッジを装着している。来院時の口腔内写真(別冊午前 No.20)を別に示す。

別冊  
午前 No.20 写真

[問題 70] 歯周組織の状態を把握するため、歯科医師から次に示す検査の指示があった。

- ① BOP
- ② GI
- ③ PCR
- ④ PPD

適切な検査順序はどれか。1つ選べ。

- a ④ → ① → ② → ③
- b ② → ③ → ④ → ①
- c ③ → ① → ② → ④
- d ① → ④ → ③ → ②

[問題 71] 検査終了後、歯科医師の指示によりブリッジに対する清掃指導を行うことになった。

補助的清掃器具と指導内容の組合せで適切なのはどれか。2つ選べ。

- a 歯間ブラシ —— 隣接面の清掃
- b ラバーチップ —— 歯肉溝の清掃
- c タフトブラシ —— 歯肉マッサージ
- d スーパーフロス —— ポンティック基底部の清掃

【問題 72】 超音波スケーラーの取扱いで正しいのはどれか。2つ選べ。

- a 陶材への使用は避ける。
- b 動揺歯への使用は避ける。
- c 40～80gの側方圧で操作する。
- d チップと歯面との角度は70度で操作する。

【問題 73】 SPT(supportive periodontal therapy)を終了し、メンテナンスへ移行できるのはどれか。2つ選べ。

- a 歯周ポケットの深さ：3mm
- b プロビング時の出血：なし
- c 動揺度(Millerの判定基準)：1度
- d 根分岐部病変(Lindheの分類)：1度

【問題 74】 幼稚園の年長児を対象にフッ化物洗口を実施することになった。

保護者への説明で適切なのはどれか。2つ選べ。

- a 園でのフッ化物洗口は月に一回行います。
- b 萌出直後の永久歯はう蝕予防効果が高いです。
- c 洗口実施後30分は飲食やうがいを控えてください。
- d 洗口液を1回でも飲み込んだら至急連絡してください。

【問題 75】 Bis-GMA系充填材を用いた小窩裂溝充填法で正しいのはどれか。

2つ選べ。

- a ラバーダム防湿を行う。
- b ポリアクリル酸液でエッチングする。
- c 乳歯の酸処理時間は永久歯より長くする。
- d フッ化物配合研磨剤による術前の歯面清掃を行う。

【問題 76】 12歳の女児。DMF歯数は2で、OHIのDIは0.5であった。刺激唾液分泌量は2mL/分、カリオスタット®の結果は黄色であった。

これらの結果からう蝕リスクが高いと評価されるのはどれか。2つ選べ。

- a 酸産生能
- b 唾液分泌量
- c う蝕経験歯数
- d 口控清掃状態

【問題 77】 体重は18kgの5歳の男児。う蝕予防のためにフッ化物歯面塗布法(2% NaF)を実施することになった。

塗布液を誤飲して急性中毒が生じる可能性のある最小量はどれか。1つ選べ。

- a 0.4mL
- b 2.0mL
- c 3.6mL
- d 4.0mL

【問題 78】 75歳の男性。前歯歯冠の白濁を主訴として、入所施設の職員から訪問歯科診療の依頼があった。6か月前に脳梗塞後の片麻痺で入所したが、BDR指標はいずれも「自立」で、入所時には白濁はなかったという。初診時の口腔内写真(別冊午前No.21)を別に示す。

歯冠の白濁への対応として考えられるのはどれか。2つ選べ。

- a ホームブリーチ
- b ブラッシング指導
- c フッ化物洗口の指導
- d コンポジットレジン修復

別冊  
午前 No.21 写真

【問題 79】 メタボリックシンドロームの診断基準で正しいのはどれか。2つ選べ。

- a 胸 囲：男性90cm以上、女性85cm以上
- b 中性脂肪：150mg/dL以上、HDLコレステロール：40mg/dL未満
- c 最高血圧：120mmHg以上、最低血圧：65mmHg以上
- d 空腹時血糖：110mg/dL以上

【問題 80】 要介護高齢者の介護者を対象とする口腔保健教育の題材で適切なのはどれか。2つ選べ。

- a フッ化物の応用
- b 顎関節症の予防
- c 口腔清掃の方法
- d 嚥下機能の回復

【問題 81】 60歳の男性。下顎前歯部の動揺を主訴として来院した。1年前から食べ物が挟まるようになってきたが、最近になり歯の動揺に気付いたという。初診時の口腔内写真(別冊午前No.22)を別に示す。医療面接の結果と歯周組織検査結果の一部を表に示す。

医療面接結果(抜粋)

1. 歯磨き：1日1回
2. 歯間清掃用具の使用：なし
3. 喫煙：現在1日10本 喫煙歴40年
4. 全身状態：身長 170cm、体重 70kg  
血圧 135/80  
HbA1c 6.3%、PT-INR 2.05
5. 服用薬：ニフェジピン、アスピリン

舌 側*	6	4	5	5	5	⑥	⑥	4	5	5	3	5	5	4	⑤	4	4	5
歯 種	3			2			1			1			2			3		
頬 側*	5	5	6	5	3	4	5	3	4	5	3	⑤	6	3	5	5	3	5
動揺度**	0			1			1			1			1			0		

\* :プロービング深さ(mm)  
○印：プロービング時の出血  
\*\* : Miller の判定基準

初診時の対応で適切なのはどれか。2つ選べ。

- a 禁煙指導
- b 咬合調整
- c 口腔清掃指導
- d スケーリング

別 冊  
午前 No.22 写真

[問題 82] ADL (日常生活動作) に含まれる項目はどれか。1つ選べ。

- a 家事
- b 洗濯
- c 整容
- d 買い物

[問題 83] 78歳の女性。上顎全部床義歯が外れやすいことを主訴として来院した。使用中の義歯は3年前に製作したという。診察の結果、義歯床粘膜面に粘膜調整材で裏装したところ、義歯の維持は向上した。初診時の口腔内写真(別冊午前No.23 A)と粘膜調整材で裏装した義歯床粘膜面の写真(別冊午前No.23 B)を別に示す。

患者への説明で適切なのはどれか。2つ選べ。

- a 「3か月後に再来院してください」
- b 「夜寝る時は義歯を外してください」
- c 「毎日、義歯洗浄剤に浸けてください」
- d 「硬めの義歯用ブラシで義歯の裏表をきれいに清掃してください」

別冊  
午前 No.23 A、B 写真

[問題 84] 18歳の女性。食生活指導を行うこととなった。身体活動レベルは「ふつう」である。1日の食事内容を表に示す。

	朝食	昼食	夕食
主食	食パン6枚切 1枚		ごはん 茶碗軽く1杯
副菜	ミニトマト 3個		きんぴらごぼう 小鉢1つ
主菜	目玉焼き 卵1個	ゆで卵 1個	鮭の塩焼き 切身1枚
果物		バナナ 1本	みかん 1個
乳製品	牛乳 コップ1杯	ヨーグルト 1個	

食事バランスガイドに示す食品群で不足しているのはどれか。2つ選べ。

- a 主食
- b 副菜
- c 果物
- d 乳製品

[問題 85] 28歳の妊娠20週の女性。ブラッシング時の出血を主訴として来院した。全身疾患やつわりはないという。口腔清掃には歯ブラシのみを使用している。初診時の口腔内写真(別冊午前No.24)を別に示す。前歯部歯肉に軽度の腫脹を認めた。母子健康手帳に記載した内容の一部を図に示す。

妊娠中と産後の歯の状態



歯の状態記号：健全歯／むし歯(未処置歯) C  
処置歯○ 喪失歯△

初回診査 XX年 X月 XX日	
妊娠	20 週
要治療のむし歯	なし ( ) あり ( 本 )
歯石	なし ( ) あり ( )
歯肉の炎症	なし あり(要指導) あり(要治療)
特記事項	偏食傾向
施設名 又 担当者名	〇〇歯科医院

患者への説明で適切なのはどれか。2つ選べ。

- a 「歯ブラシは硬めのものを選んでください」
- b 「デンタルフロスの使い方を練習しましょう」
- c 「母体に影響があるため、歯石除去は出産後になります」
- d 「バランスの良い食事をとるように心がけてください」

別冊  
午前 No.24 写真

[問題 86] 母子保健法で規定している用語の定義で正しいのはどれか。2つ選べ。

- a 妊産婦：妊娠中または出産後1年以内の女子
- b 未熟児：出生時体重が2,500g未満の乳児
- c 新生児：出生後28日を経過しない乳児
- d 乳児：3歳に満たない者

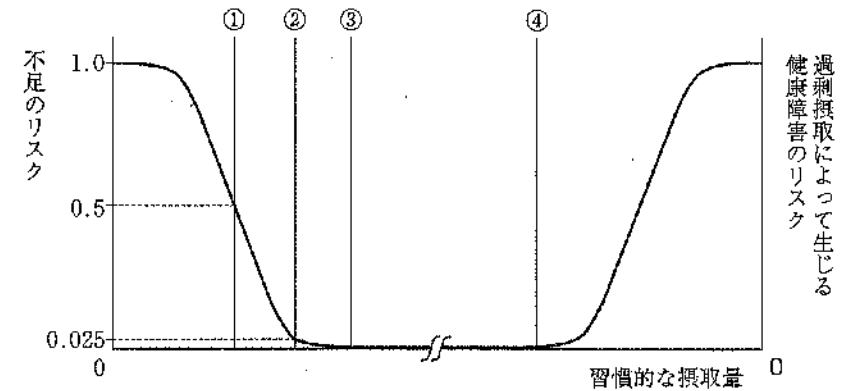
[問題 87] 嚥下障害のある患者の食事で、「とろみ」をつけるために加えるのはどれか。1つ選べ。

- a 卵白
- b 麦芽糖
- c 植物油
- d 片栗粉

[問題 88] ビタミンKの欠乏症はどれか。2つ選べ。

- a 壊血病
- b 出血傾向
- c 悪性貧血
- d 新生児メレナ

[問題 89] 日本人の食事摂取基準（2015年版）で定められた指標の概念図を示す。



「ある性・年齢階級に属する人々のほとんど（97～98%）が1日の必要量を満たすと推定される1日の摂取量」はどれか。1つ選べ。

- a ①
- b ②
- c ③
- d ④

[問題 90] 79歳の男性。食事摂取の困難を主訴として来院した。水でむせやすくなり、食事時間が長くなってきたという。嚥下反射の惹起は良好である。米飯摂取後の嚥下内視鏡検査の画像（別冊午前No.25）を別に示す。この状態を改善させるため頸部回旋を行うこととなった。

食物が残留している部位はどれか。1つ選べ。

- a 声帯
- b 梨状窩
- c 喉頭口
- d 喉頭蓋谷

別冊  
午前 No.25 写真

[問題 91] 認知症の行動・心理症状(BPSD)はどれか。2つ選べ。

- a 失行
- b 徘徊
- c せん妄
- d 記憶障害

[問題 92] 歯科医師の指示の下に嚥下訓練を行えるのはどれか。2つ選べ。

- a 言語聴覚士
- b 作業療法士
- c 歯科衛生士
- d 理学療法士

[問題 93] 55歳の男性。歯科治療を希望して来院した。来院時の歩行状態の写真(別冊午前No.26)を別に示す。

最も疑われる疾患はどれか。1つ選べ。

- a 脳梗塞
- b 心筋梗塞
- c 関節リウマチ
- d パーキンソン病

別冊  
午前 No.26 写真

[問題 94] 82歳の女性。食事中のむせを主訴として訪問歯科診療の依頼があった。Alzheimer型認知症で施設に入所している。ミールラウンドで食事の観察を行ったところ、食形態は普通食で、多量の食物を急いでかき込む動作がみられた。初診時の口腔内写真(別冊午前No.27)を別に示す。口腔機能評価の結果を表に示す。

評価項目	結果	正常値
咬合力検査	600N	200N以上
オーラルディアドコキネシス	/pa/,/ta/,/ka/いずれも8回/秒	6回/秒以上
舌圧検査	35kPa	30kPa以上
EAT-10	2点(1項目該当)	3点未満

口腔衛生指導とともにまず行うのはどれか。1つ選べ。

- a 嚥下訓練
- b 構音訓練
- c 舌抵抗訓練
- d 食形態の指導

別冊  
午前 No.27 写真

[問題 95] 地域保健活動でハイリスクアプローチに比べた集団アプローチの利点はどれか。1つ選べ。

- a 実施計画の立案が容易である。
- b 計画実施のための費用が少ない。
- c 地域全体に及ぼす効果が大きい。
- d リスクの低い住民への介入を省力化できる。

【問題 96】 歯内治療に使用する機器の写真(別冊午前No.28)を別に示す。

この機器で使用が有効なのはどれか。2つ選べ。

- a 根管口の探索
- b スミヤー層の観察
- c 露髄の大きさの把握
- d 根管内の無菌状態の確認

別冊  
午前 No.28 写真

【問題 97】 38歳の男性。下顎犬歯の疼痛を主訴として来院した。一過性の冷水痛があるという。コンポジットレジンを用いて再修復を行うことになった。初診時の口腔内写真(別冊午前No.29 A)と処置中の口腔内写真(別冊午前No.29 B)を別に示す。

矢印の材料とともに用いるのはどれか。2つ選べ。

- a 硝酸カリウム
- b アドレナリン
- c 塩化アルミニウム
- d テトラサイクリン

別冊  
午前 No.29 A、B 写真

【問題 98】 ポーセレンインレー体を装着する際、内面に行うのはどれか。2つ選べ。

- a シラン処理
- b グレージング
- c サンドブラスト処理
- d レジンコーティング

【問題 99】 上顎左側第二小臼歯遠心隣接面のう蝕をコンポジットレジンで修復することになった。トッフルマイヤー型リテーナーにバンドを装着した写真(別冊午前No.30)を別に示す。

正しく装着されているのはどれか。1つ選べ。

- a ①
- b ②
- c ③
- d ④

別冊  
午前 No.30 写真

【問題 100】 歯周外科に使用する器具(別冊午前No.31)を別に示す。

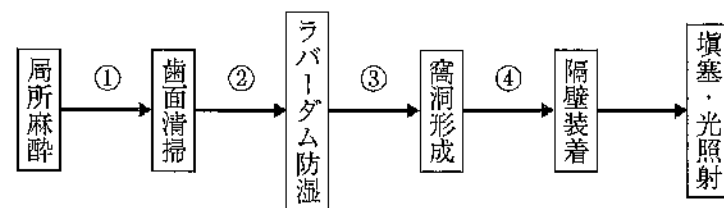
新付着術に使用する器具はどれか。2つ選べ。

- a ①
- b ②
- c ③
- d ④

別冊  
午前 No.31 写真

【問題 101】 4級コンポジットレジン修復に使用する器具の写真(別冊午前No.32)

を別に示す。一連の治療過程を図に示す。



この器具を使用する時期はどれか。1つ選べ。

- a ①
- b ②
- c ③
- d ④

別冊  
午前 No.32 写真

【問題 102】 クラウン製作過程で印象採得に用いた構造体の写真(別冊午前No.33)

を別に示す。

矢印で示す部位の役割はどれか。1つ選べ。

- a 支台歯部の印象材量の確保
- b 歯列印象体からの脱離防止
- c 印象採得時の支台歯の動揺防止
- d 隣在歯のアンダーカットによる変形防止

別冊  
午前 No.33 写真

【問題 103】 歯科治療に用いる器具の写真(別冊午前No.34)を別に示す。

クラウン試適時に隣接面接触調整部位の明示に有効なのはどれか。1つ選べ。

- a ①
- b ②
- c ③
- d ④

別冊  
午前 No.34 写真

【問題 104】 48歳の男性。食べ物が噛みにくいことを主訴として来院した。初診

時の口腔内写真と器具の写真(別冊午前No.35)を別に示す。下顎第一大臼歯は保存不可能と診断され、抜去することになった。

準備するのはどれか。1つ選べ。

- a ①
- b ②
- c ③
- d ④

別冊  
午前 No.35 写真

【問題 105】 矯正用プライヤーの写真(別冊午前No.36)を別に示す。

結紮線の切断に用いるのはどれか。1つ選べ。

- a ①
- b ②
- c ③
- d ④

別冊  
午前 No.36 写真

【問題 106】 2歳1か月の男児。保育園で転倒し、上顎乳中切歯が陥入したため保育士に付き添われて来院した。患児は痛みと恐れで泣き叫んでいる。

適切な対応はどれか。2つ選べ。

- a 患児に処置法を説明する。
- b 状況に応じて抑制具を準備する。
- c 保護者に連絡して処置の同意を得る。
- d 絵カードなどの視覚媒体を用いて説明する。

【問題 107】 生体モニタの画面（別冊午前No.37）を別に示す。

動脈血酸素飽和度はどれか。1つ選べ。

- a 18
- b 40
- c 72
- d 94

別冊  
午前 No.37 写真

【問題 108】 60歳の男性。歯科治療を希望して来院した。軽度の開口障害がある。開口の誘導のためKポイントを刺激することになった。初診時の口腔内写真（別冊午前No.38）を別に示す。

刺激部位で適切なのはどれか。1つ選べ。

- a ①
- b ②
- c ③
- d ④

別冊  
午前 No.38 写真

【問題 109】 上顎の口内法エックス線撮影で床面と平行にするのはどれか。1つ選べ。

- a 顔面平面
- b 鼻翼-耳珠線
- c 口角-耳珠線
- d フランクフルト平面

【問題 110】 AEDを装着した模式図（別冊午前No.39）を別に示す。

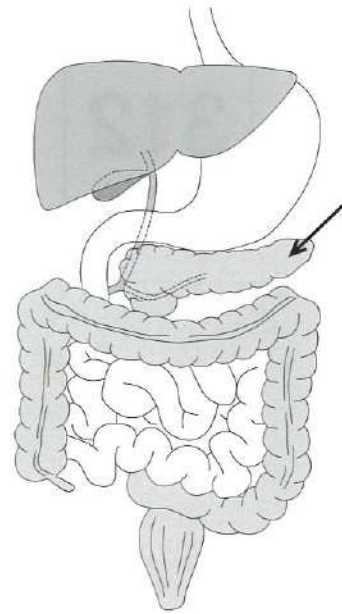
正しいのはどれか。1つ選べ。

- a ①
- b ②
- c ③
- d ④

別冊  
午前 No.39 図

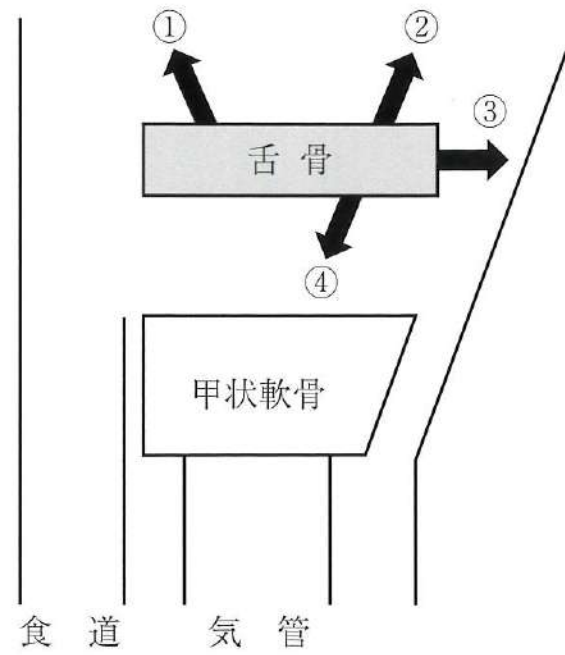
No. 1 図

(問題1)



No. 2 図

(問題2)



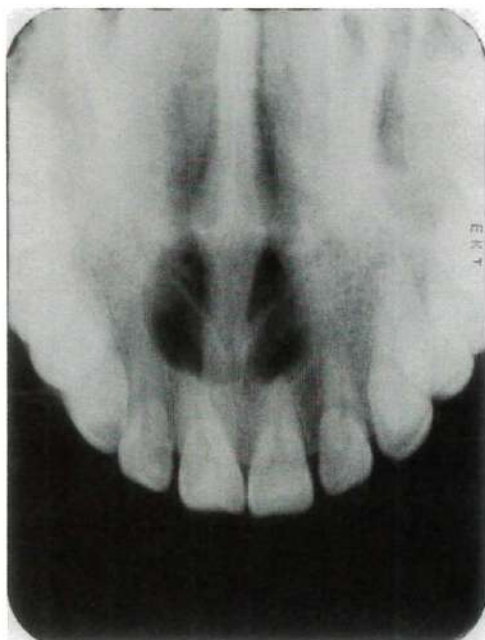
No. 3 写真

(問題4)



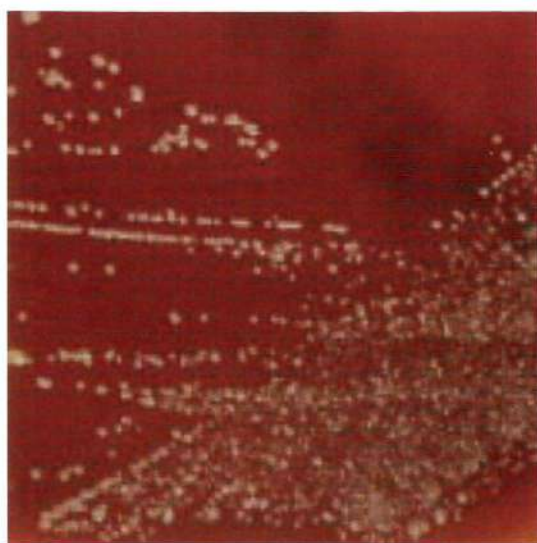
No. 4 写真

(問題 10)



No. 5 写真

(問題 12)



No. 6 写真

(問題 39)



No. 7 写真

(問題 40)



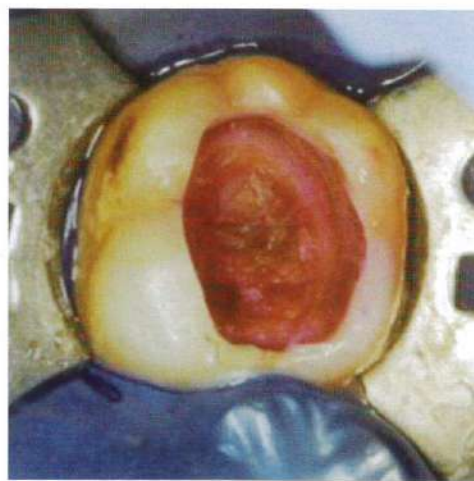
A



B



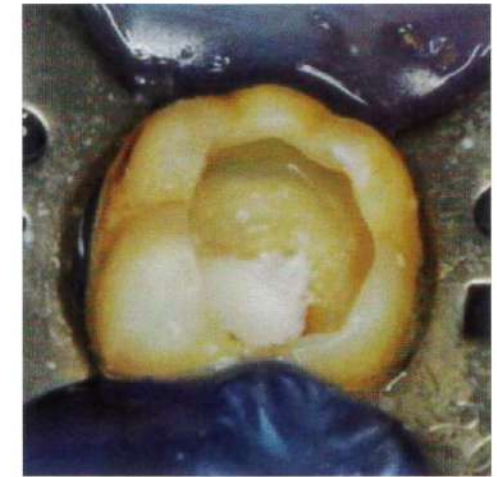
C



D



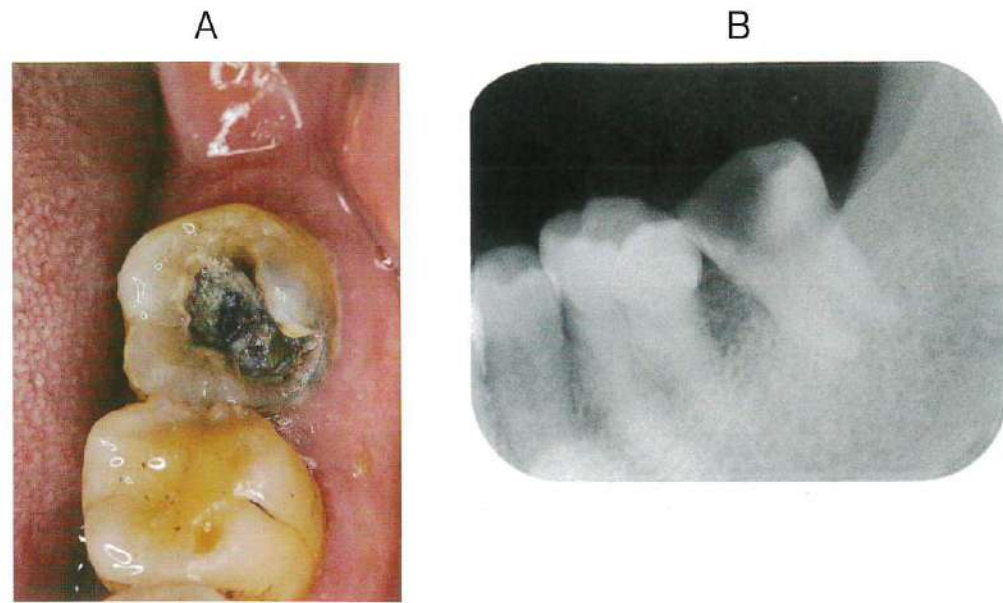
E



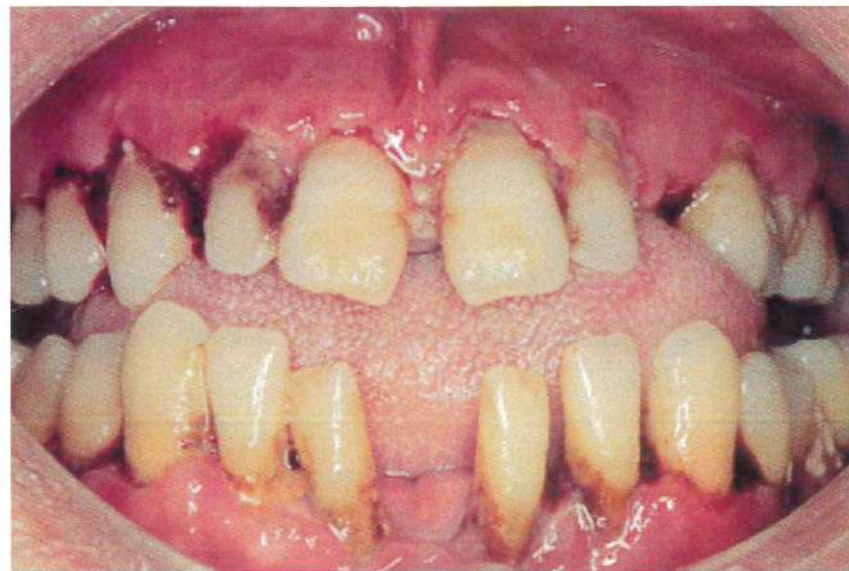
F



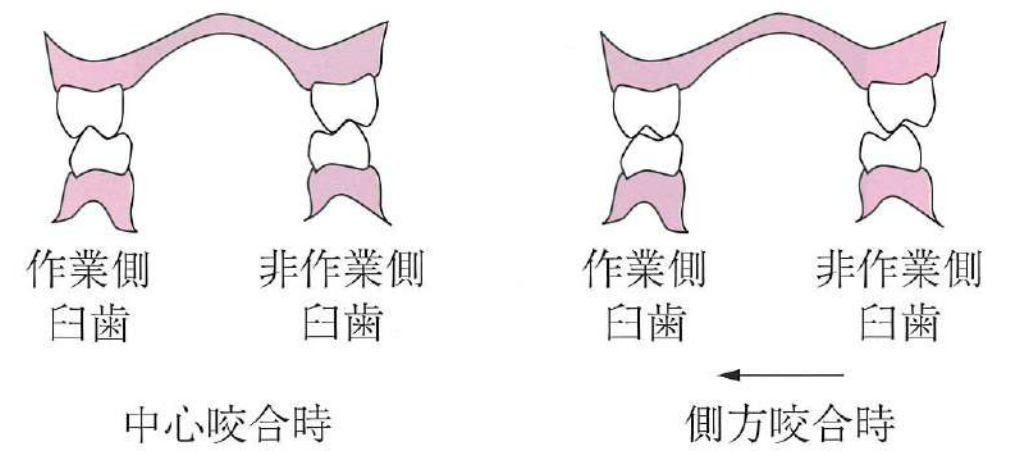
No. 9 写真 (問題 43)



No. 10 写真 (問題 45)



No. 11 図 (問題 46)

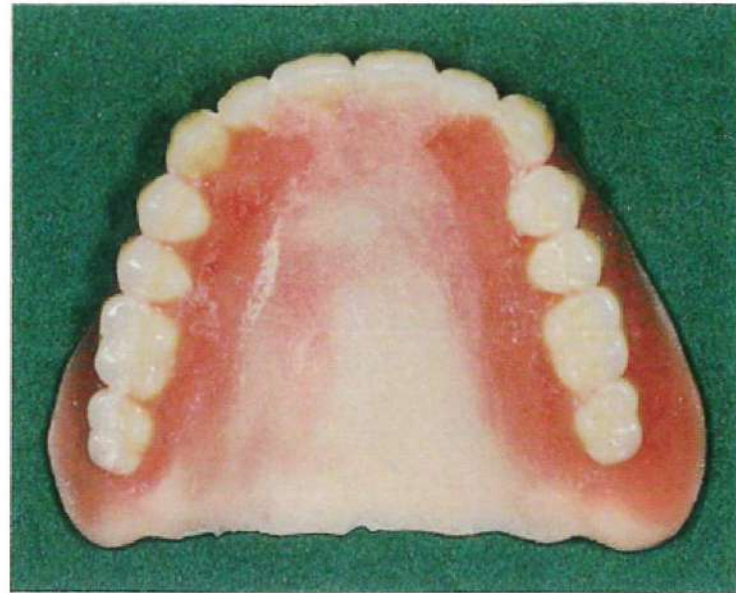


No. 12 写真 (問題 47)



No. 13 写真

(問題 48)



No. 14 写真

(問題 51)



No. 15 写真

(問題 56)

A



B



C



No. 16 写真

(問題 57)



No. 17 写真

(問題 58)



No. 18 写真

(問題 59)

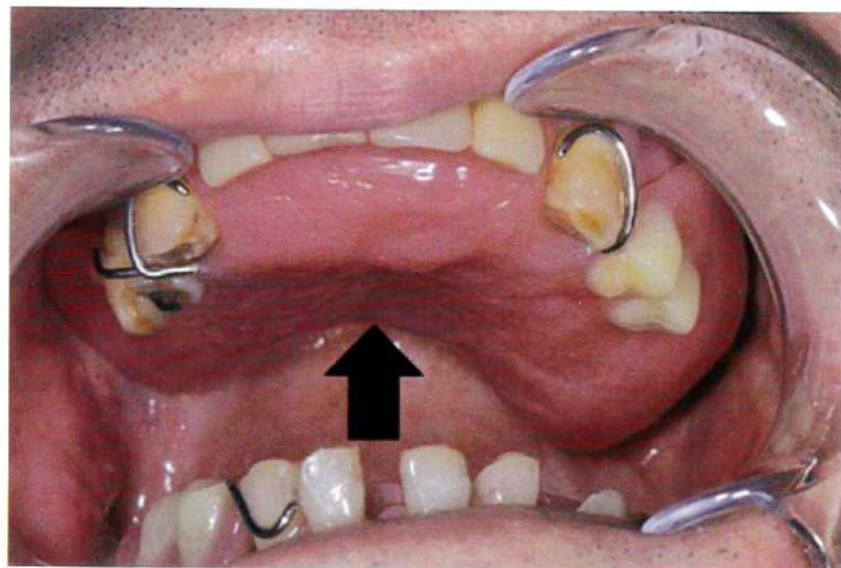
A



B



No. 19 写真 (問題 61)



No. 20 写真 (問題 70、71)



No. 21 写真 (問題 78)



No. 22 写真

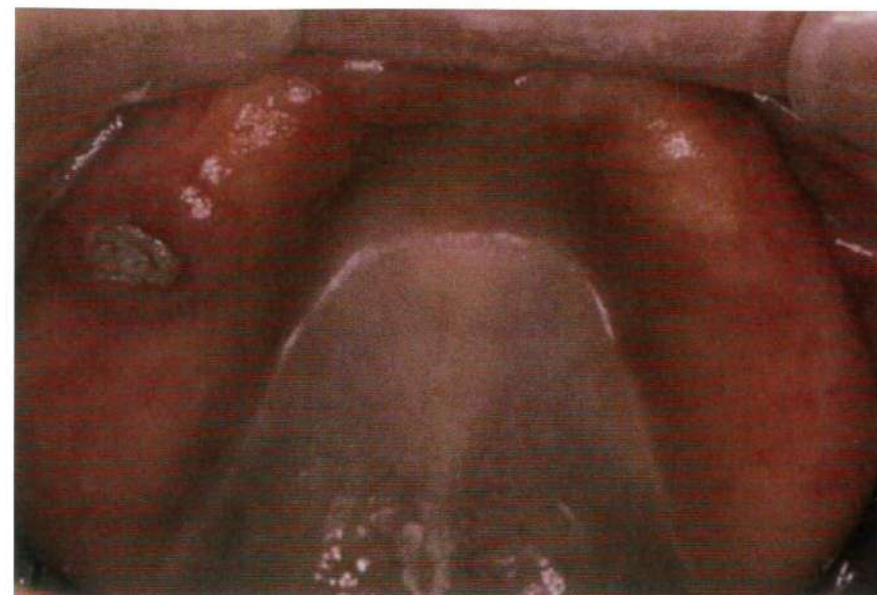
(問題 81)



No. 23 写真

(問題 83)

A



(ミラー像)

B



No. 24 写真

(問題 85)



No. 25 写真

(問題 90)



No. 26 写真

(問題 93)



No. 27 写真

(問題 94)



No. 28 写真



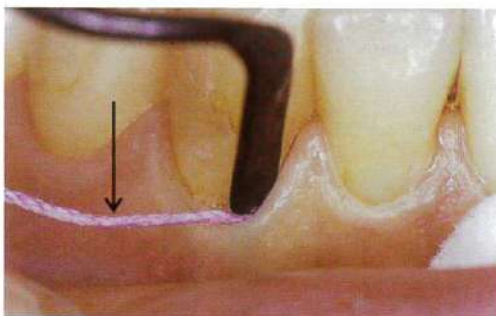
(問題 96)

No. 29 写真

A



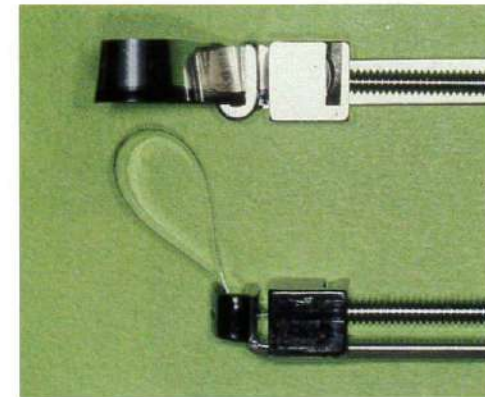
B



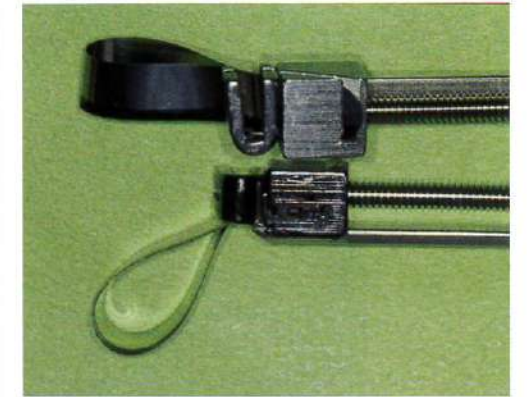
(問題 97)

No. 30 写真

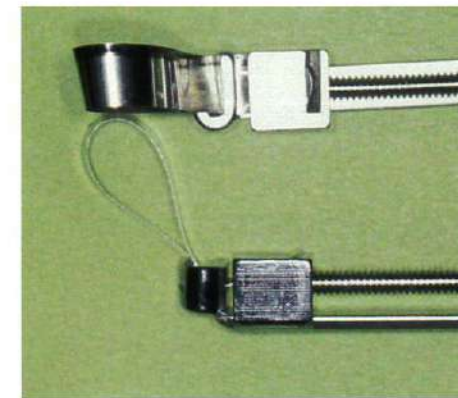
(問題 99)



①



②



③



④

No. 31 写真

(問題 100)



①



②



③



④

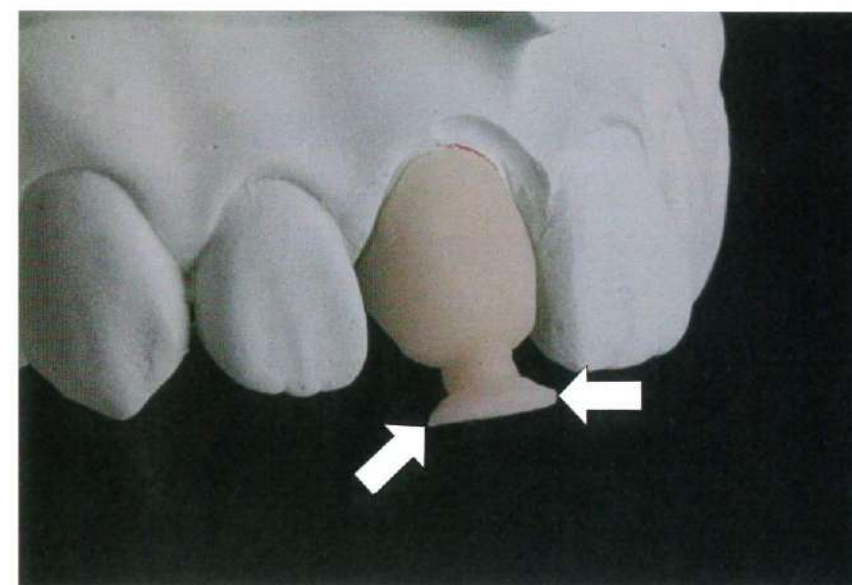
No. 32 写真

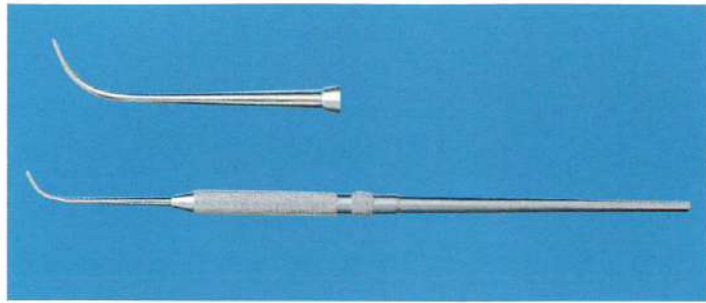
(問題 101)



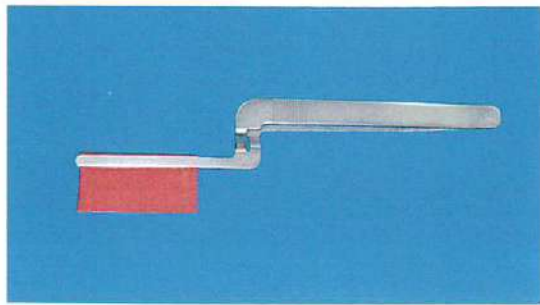
No. 33 写真

(問題 102)

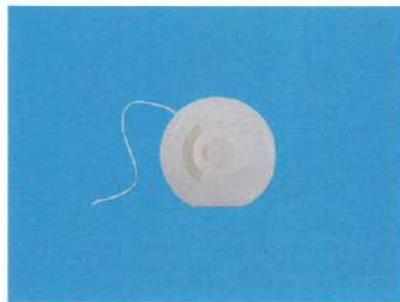




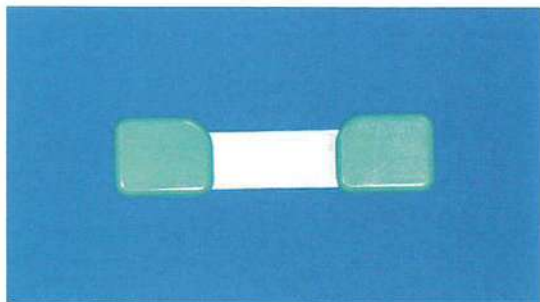
①



②



③

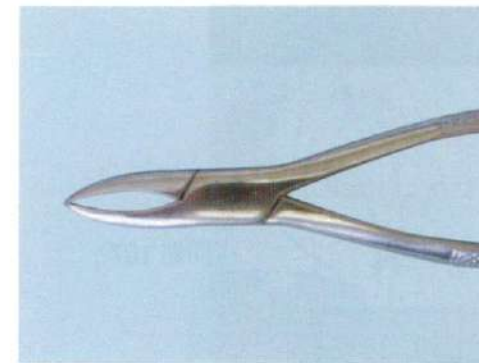


④

A



B



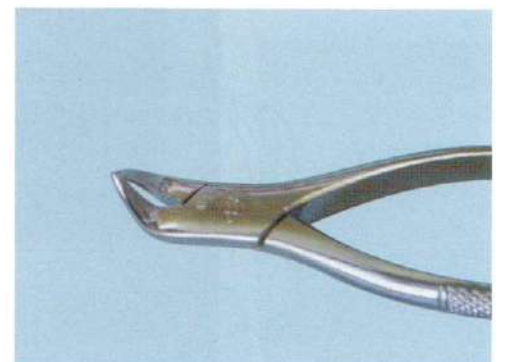
①



②



③



④

No. 36 写真

(問題 105)



①



②



③



④

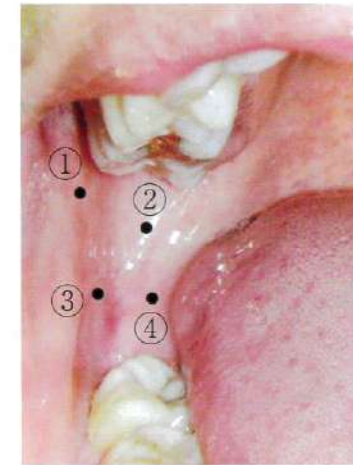
No. 37 写真

(問題 107)



No. 38 写真

(問題 108)



No. 39 図

(問題 110)



①



②



③



④

[問題 1] 無対性の骨はどれか。1つ選べ。

- a 頬骨
- b 上顎骨
- c 口蓋骨
- d 蝶形骨

[問題 2] 弾性軟骨をもつのはどれか。1つ選べ。

- a 気管
- b 肋骨
- c 下顎頭
- d 喉頭蓋

[問題 3] エナメル質にみられるのはどれか。1つ選べ。

- a レッチウス条
- b シャーピー線維
- c トームスの顆粒層
- d オーエンの外形線

[問題 4] 下顎神経の支配を受けるのはどれか。1つ選べ。

- a 口蓋舌筋
- b 口蓋咽頭筋
- c 口蓋帆挙筋
- d 口蓋帆張筋

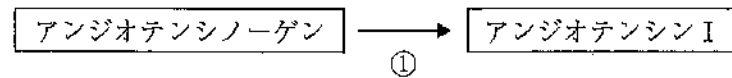
[問題 5] 心機能を低下させる自律神経節前線維が出るのはどれか。1つ選べ。

- a 中 脳
- b 延 髄
- c 頸 髄
- d 胸 髄

[問題 6] 消化酵素と基質の組合せで正しいのはどれか。1つ選べ。

- a ペプシン —— タンパク質
- b リパーゼ —— デンプン
- c トリプシン —— アミノ酸
- d アミラーゼ —— グルコース

[問題 7] 血液調節経路の模式図を示す。



① はどれか。1つ選べ。

- a レニン
- b オキシトシン
- c アドレナリン
- d サイロキシン

[問題 8] 上皮性腫瘍はどれか。1つ選べ。

- a 歯牙腫
- b 歯原性粘液腫
- c セメント芽細胞腫
- d 腺腫様歯原性腫瘍

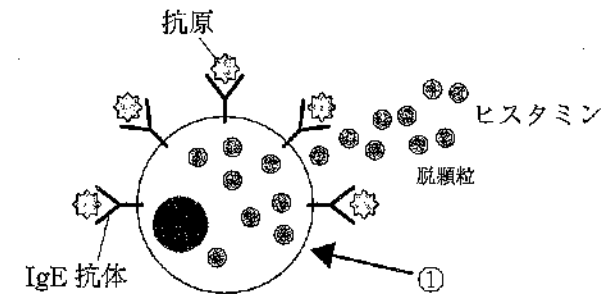
[問題 9] 炎症の第3期で見られるのはどれか。1つ選べ。

- a 毛細血管の拡張
- b 肉芽組織の形成
- c 血漿成分の滲出
- d 多形核白血球の遊走

[問題 10] 歯の形態異常と好発部位の組合せで正しいのはどれか。1つ選べ。

- a 歯内歯 —— 上顎側切歯
- b タウロドント —— 下顎第二乳白歯
- c カラベリー結節 —— 下顎第一大白歯
- d プロトスタイリッド —— 上顎第一大白歯

[問題 11] 免疫機構に関与する細胞の模式図を示す。



① で示す細胞はどれか。1つ選べ。

- a 好中球
- b 形質細胞
- c 肥満細胞
- d マクロファージ

[問題 12] 内毒素の特徴はどれか。1つ選べ。

- a 耐熱性がある。
- b 免疫原性が強い。
- c 菌体外に分泌される。
- d トキソイド化される。

[問題 13] 薬物と受容体との組合せで正しいのはどれか。1つ選べ。

- a モルヒネ ————— GABA
- b ジアゼパム ————— オピオイド
- c サルブタモール —————  $\beta_2$
- d ジフェンヒドラミン ————— ムスカリン

[問題 14] 医薬品 A と B の動物投与における用量-反応曲線(別冊午後 No. 1)を別に示す。

A と B のうち、安全性が高い医薬品の治療係数はどれか。1つ選べ。

- a 4
- b 8
- c 35
- d 100

別冊  
午後 No.1 図

[問題 15] アスピリンの副作用はどれか。1つ選べ。

- a 歯肉増殖
- b 喘息発作
- c 血圧上昇
- d 満月様顔貌

[問題 16] ペリクルの特徴はどれか。2つ選べ。

- a 形成に12時間以上を要する。
- b エナメル質の脱灰を抑制する。
- c 唾液由来の糖タンパク質を主成分とする。
- d 通常のブラッシングで容易に除去できる。

[問題 17] う蝕発生の宿主要因はどれか。2つ選べ。

- a 菌垢の量
- b 菌質の耐酸性
- c 唾液の緩衝能
- d 含糖食品の摂取頻度

[問題 18] フッ化物配合歯磨剤(1,000ppmF)が属するのはどれか。1つ選べ。

- a 医薬品
- b 化粧品
- c 医療機器
- d 医薬部外品

[問題 19] 53歳の男性。上顎右側犬歯と小白歯の実質欠損と審美障害を主訴として来院した。軽度の冷水痛があるという。初診時の口腔内写真(別冊午後 No. 2)を別に示す。

実質欠損の原因として考えられるのはどれか。2つ選べ。

- a う蝕
- b 酸蝕症
- c 咬合力
- d ブラッシング圧

別冊  
午後 No.2 写真

[問題 20] 細菌の細胞壁分解能を有するのはどれか。1つ選べ。

- a リゾチーム
- b デイフェンシン
- c ラクトフェリン
- d ペルオキシダーゼ

[問題 21] GI (Gingival Index) と検査対象菌が同一なのはどれか。1つ選べ。

- a OHI - S (Oral Hygiene Index - Simplified)
- b PI (Periodontal Index)
- c P I (Plaque Index)
- d PHP (Patient Hygiene Performance)

[問題 22] 健康日本 21 (第二次) の目標項目はどれか。1つ選べ。

- a 40歳で喪失歯のない者の割合の増加
- b 40歳代における咀嚼良好者の割合の増加
- c 40歳代で歯科検診を受診した者の割合の増加
- d 40歳における歯間部清掃器具を使用している者の割合の増加

[問題 23] ニュルンベルグ綱領に謳われているのはどれか。1つ選べ。

- a セカンドオピニオン
- b 倫理審査委員会の設置
- c 医師による患者情報の守秘義務
- d 人体実験における被験者の自発的同意

[問題 24] 感染症法で2類に分類されるのはどれか。2つ選べ。

- a SARS
- b 結核
- c ペスト
- d インフルエンザ

[問題 25] 舌癌の発生要因を調べるため、大学病院に過去1年間舌癌で入院した患者群と、マッチングした健常者群を選定して、それぞれの喫煙者の数を調べて比較を行った。

比率の検定に用いる検定法はどれか。1つ選べ。

- a  $\chi^2$  検定
- b 分散分析
- c paired  $t$  検定
- d Student  $t$  検定

[問題 26] 我が国の将来推計人口で、2025年に現時点よりも増加していることが予想されるのはどれか。2つ選べ。

- a 出生数
- b 年少人口
- c 老年人口
- d 従属人口指数

[問題 27] チーム医療で正しいのはどれか。2つ選べ。

- a 専門用語を使用する。
- b 患者情報は他職種と共有する。
- c それぞれの役割に干渉しない。
- d 患者家族はチームの一員である。

[問題 28] 歯科医師法における歯科医師の義務はどれか。2つ選べ。

- a 守秘義務
- b 応招義務
- c 臨床研修の義務
- d 副作用の報告義務

[問題 29] 労働衛生管理のうち作業環境管理はどれか。2つ選べ。

- a 曝露時間の軽減
- b 局所排気装置の設置
- c 特殊健康診断の実施
- d 気中有害物質濃度の測定

[問題 30] 地域包括支援センターへの配置が原則とされているのはどれか。2つ選べ。

- a 医師
- b 保健師
- c 社会福祉士
- d 作業療法士

[問題 31] 歯科衛生士法の一部を示す。

歯科衛生士は、 (昭和23年法律第203号)第31条第1項及び第32条の規定にかかわらず、歯科診療の補助をなすことを業とすることができる。

①はどれか。1つ選べ。

- a 医療法
- b 歯科医師法
- c 日本国憲法
- d 保健師助産師看護師法

[問題 32] 問題指向型医療記録におけるSOAPのOに該当する事項はどれか。1つ選べ。

- a 主訴
- b 一般状態
- c 治療方針
- d ケア計画

[問題 33] 地域医療連携の主な目的はどれか。1つ選べ。

- a 医療事故の回避
- b 先進医療の普及
- c 切れ目のない医療の提供
- d 医療機関の相互評価の推進

[問題 34] 歯科用コーンビーム CT 検査が有効なのはどれか。1つ選べ。

- a 歯の動揺度検査
- b 根管形態の観察
- c 歯冠の亀裂の検出
- d 歯周ポケットの測定

[問題 35] 口腔内写真(別冊午後 No. 3)を別に示す。

6] の修復物で正しいのはどれか。1つ選べ。

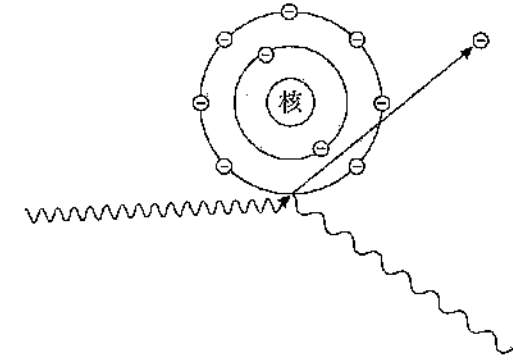
- a MO インレー
- b MO アンレー
- c OD インレー
- d OD アンレー

別冊  
午後 No. 3 写真

[問題 36] 過換気症候群で低下(減少)するのはどれか。1つ選べ。

- a 呼吸数
- b 血液 pH
- c 血中酸素分圧
- d 血中炭酸ガス分圧

[問題 37] エックス線と物質との相互作用の模式図を示す。



この現象はどれか。1つ選べ。

- a 光電効果
- b プラセボ効果
- c コンプトン効果
- d キャビテーション効果

[問題 38] 歯科治療に用いる装置の写真(別冊午後 No. 4)を別に示す。

この装置を用いて行うのはどれか。2つ選べ。

- a 窩洞の仕上げ
- b エナメル質の切削
- c 軟化象牙質の除去
- d 全部金属冠の除去

別冊  
午後 No. 4 写真

[問題 39] 28歳の男性。上顎右側中切歯の審美不良を主訴として来院した。5年前に転倒して「1」を強打し切縁部を破折したがそのままにしていたという。歯髄電気診には反応しない。漂白処置を行うことになった。初診時の口腔内写真(別冊午後 No. 5 A)とエックス線写真(別冊午後 No. 5 B)を別に示す。

漂白処置に用いる薬剤はどれか。2つ選べ。

- a 過酸化水素水
- b フッ化ナトリウム
- c 過ホウ酸ナトリウム
- d 次亜塩素酸ナトリウム

別冊  
午後 No. 5 A、B 写真

[問題 40] 58歳の女性。下顎右側第一大臼歯の咬合時の違和感を主訴として来院した。視診にてう窩は確認できないが、冷刺激で一過性の疼痛を認めた。歯髄電気診で閾値の上昇、打診により違和感がみられた。初診時の口腔内写真(別冊午後 No. 6 A)とエックス線写真(別冊午後 No. 6 B)を別に示す。

6]の処置方針で考えられるのはどれか。1つ選べ。

- a 歯髄鎮痛消炎療法
- b IPC 法
- c 間接覆髄法
- d 麻酔抜髄法

別冊  
午後 No. 6 A、B 写真

[問題 41] 53歳の男性。上顎右側第一小白歯の自発痛を主訴として来院した。昨夜、痛みで眠れなかったという。診断をした結果、抜髄を行うことになった。初診時の口腔内写真(別冊午後 No. 7 A)とエックス線写真(別冊午後 No. 7 B)を別に示す。抜髄で行う各治療ステップを表に示す。

- |           |
|-----------|
| ① 隔壁形成    |
| ② 根管形成    |
| ③ 感染歯質除去  |
| ④ ラバーダム防湿 |

4つのステップのうち、3番目に行うのはどれか。1つ選べ。

- a ①
- b ②
- c ③
- d ④

別冊  
午後 No. 7 A、B 写真

[問題 42] 55歳の女性。上顎前歯部のブラッシング時の出血を主訴として来院した。慢性歯周炎と診断され、歯周基本治療を行った。歯周基本治療終了時の口腔内写真(別冊午後 No. 8 A)とエックス線写真(別冊午後 No. 8 B)を別に示す。再評価時の歯周組織検査結果の一部を表に示す。なお O' Leary の PCR スコアは 15%であった。

唇側*	3	4	⑤	⑥	4	5	4	4	⑥
歯種	1			1			2		
口蓋側*	3	4	5	5	4	4	4	4	4
動揺度**	0			0			0		

\* :プロービング深さ (mm)  
 ○印:プロービング時の出血  
 \*\* :Miller の判定基準

次に行うと考えられるのはどれか。1つ選べ。

- a GTR 法
- b フラップ手術
- c ルートプレーニング
- d 歯肉弁根尖側移動術

別冊  
午後 No. 8 A、B 写真

[問題 43] 45歳の男性。上顎中切歯に歯肉退縮を認め、歯周ポケットの深さを測定した。

臨床的アタッチメントレベルを知るために、次に行うのはどれか。1つ選べ。

- a 付着歯肉の幅の測定
- b 辺縁歯肉の位置の測定
- c 接合上皮の長さの測定
- d ボーンサウンディング

[問題 44] 歯周外科治療と治療形態の組合せで正しいのはどれか。2つ選べ。

- a ENAP ————— 新付着の獲得
- b 歯肉切除術 ————— 長い上皮性付着の獲得
- c フラップ手術 ————— 新付着の獲得
- d 歯周ポケット搔爬術 ——— 長い上皮性付着の獲得

[問題 45] 補綴装置の写真(別冊午後 No. 9 A、B)を別に示す。

Aの装着法がBより優れるのはどれか。2つ選べ。

- a 審美性がよい。
- b 撤去しやすい。
- c 修理が容易である。
- d 製作が容易である。

別冊  
午後 No. 9 A、B 写真

[問題 46] 69歳の男性。上顎義歯の動揺を主訴として来院した。3年前に装着した義歯が食事のたびに落ちてしまうという。検査の結果、使用中の義歯に咬耗や亀裂などは認められなかったため、義歯粘膜面に処置を行うこととなった。処置には硬化する材料が使用された。実施した処置の写真(別冊午後 No. 10)を別に示す。

行われたのはどれか。1つ選べ。

- a リベース
- b リライン
- c スプリットキャスト法
- d ティッシュコンディショニング

別冊  
午後 No. 10 写真

[問題 47] 全部床義歯製作中のある過程の写真(別冊午後 No.11)を別に示す。

この操作の目的はどれか。1つ選べ。

- a 舌可動域の増加
- b 仮想咬合平面の決定
- c 水平的顎間関係の記録
- d 垂直的顎間関係の記録

別冊  
午後 No.11 写真

[問題 48] 部分床義歯を構成する装置の写真(別冊午後 No.12)を別に示す。

矢印で示す部分の目的はどれか。2つ選べ。

- a 食片圧入の防止
- b 義歯の沈下の防止
- c 義歯の脱離の防止
- d 義歯床と支台装置の連結

別冊  
午後 No.12 写真

[問題 49] 血友病 A の特徴はどれか。2つ選べ。

- a 男性のみに発症
- b 第Ⅷ因子の欠乏
- c 全血凝固時間の短縮
- d 部分トロンボプラスチン時間の短縮

[問題 50] 41歳の男性。顔面の非対称と話しづらいことを主訴として来院した。

昨日、起床時に右側顔面部の異常に気付いたという。診査の結果、前額部のしわ寄せは可能であった。初診時の口角挙上時と口唇閉鎖時の顔貌写真(別冊午後 No.13)を別に示す。

考えられるのはどれか。1つ選べ。

- a 中枢性顔面神経麻痺
- b 末梢性顔面神経麻痺
- c 舌咽神経麻痺
- d 舌下神経麻痺

別冊  
午後 No.13 写真

[問題 51] 片側性顎関節前方脱臼で正しいのはどれか。2つ選べ。

- a 流涎
- b 開口不能
- c オトガイの患側偏位
- d 患部耳珠前方部の陥凹

[問題 52] 矯正装置の模式図(別冊午後 No.14)を別に示す。

この器具の作用はどれか。2つ選べ。

- a 上顎小白歯の圧下
- b 下顎前歯の唇側傾斜
- c 上顎大白歯の近心移動
- d 下顎大白歯の遠心移動

別冊  
午後 No.14 図

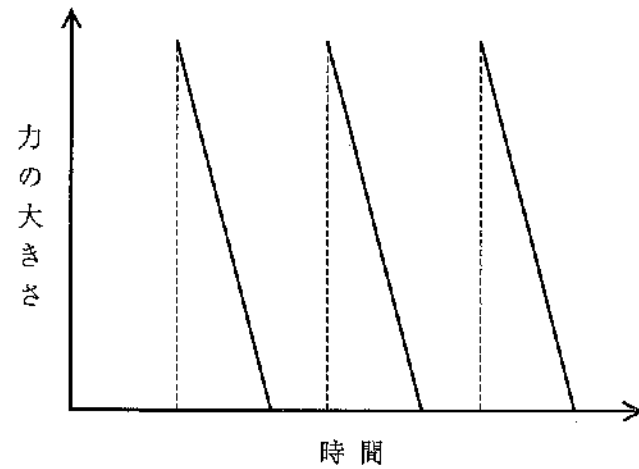
[問題 53] 器具の写真(別冊午後 No.15)を別に示す。

この器具で計測できるのはどれか。1つ選べ。

- a 咬合高径
- b 歯冠歯根比
- c 歯列弓長径
- d アンテリアレイシオ

別冊  
午後 No.15 写真

[問題 54] ある矯正装置の矯正力の作用様式を図に示す。矯正治療に用いる器具の写真(別冊午後 No.16)を別に示す。



図の矯正力を発揮するのはどれか。1つ選べ。

- a ①
- b ②
- c ③
- d ④

別冊  
午後 No.16 写真

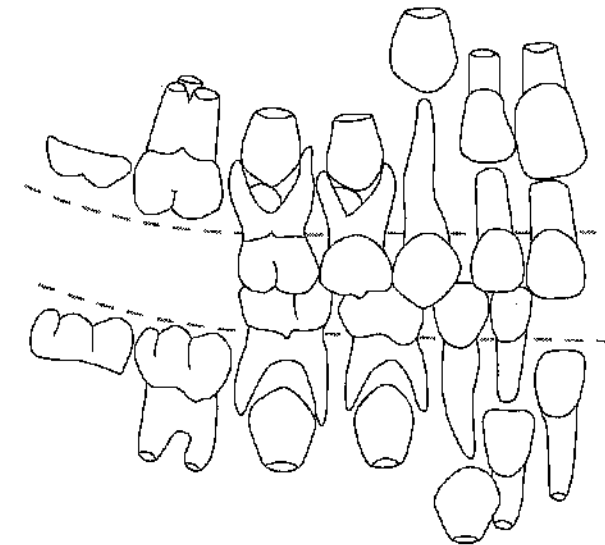
[問題 55] 上顎中切歯に矢印の方向に矯正力を加えた模式図(別冊午後 No.17)を別に示す。

骨吸収がみられるのはどれか。2つ選べ。

- a ①
- b ②
- c ③
- d ④

別冊  
午後 No.17 図

[問題 56] 日本人小児の歯列発育の図を示す。



推定される年齢はどれか。1つ選べ。

- a 4歳
- b 6歳
- c 8歳
- d 10歳

[問題 57] 下顎第二乳臼歯の早期喪失後、放置した場合に下顎永久歯列に生じるのはどれか。1つ選べ。

- a 犬歯の近心傾斜
- b 第一小臼歯の近心傾斜
- c 第一大臼歯の近心傾斜
- d 第二大臼歯の遠心傾斜

[問題 58] 口腔機能低下症でみられるのはどれか。2つ選べ。

- a 口腔乾燥
- b 滑舌低下
- c 咬合力低下
- d 口腔リテラシー低下

[問題 59] 中枢神経系全般に Lewy 小体が多数沈着することによって生じるのはどれか。1つ選べ。

- a 球麻痺
- b 認知症
- c 脳梗塞
- d 不整脈

[問題 60] 高齢者の薬物動態の特徴はどれか。2つ選べ。

- a 薬物代謝能の増加
- b 生物学的半減期の延長
- c 腎クリアランスの低下
- d バイオアベイラビリティの増加

[問題 61] 注意欠陥多動性障害(ADHD)児の特徴はどれか。1つ選べ。

- a 知的障害
- b 衝動的行動
- c 反復的行動
- d 運動機能障害

[問題 62] 76歳の女性。脳卒中発症後、以前から使用していた義歯に、ある装置を追加することになった。製作中の義歯の写真(別冊午後 No.18)を別に示す。追加した装置によって改善される機能を評価する検査はどれか。2つ選べ。

- a 水飲み検査
- b 咬合力検査
- c 発語明瞭度検査
- d フローイング検査

別冊  
午後 No.18 写真

[問題 63] 13歳の女子。歯並びの異常を主訴として来院した。歯の隙間が気になるという。初診時の口腔内写真(別冊午後 No.19)を別に示す。

正しい所見はどれか。2つ選べ。

- a 矮小歯
- b 双生歯
- c 癒合歯
- d 晩期残存歯

別冊  
午後 No.19 写真

【問題 64】 喫煙関連歯周炎の特徴はどれか。2つ選べ。

- a 顕著な歯肉発赤
- b 口蓋歯肉の線維性肥厚
- c 歯肉のメラニン色素沈着
- d プロービング時の易出血性

【問題 65】 エックス線写真(別冊午後 No.20)を別に示す。

観察されるのはどれか。2つ選べ。

- a う 蝕
- b 歯 石
- c 水平性骨吸収
- d 歯根膜腔の拡大

別 冊  
午後 No. 20 写真

【問題 66】 エックス線写真(別冊午後 No.21)を別に示す。

矢印の部位に適したグレーシータイプキュレットはどれか。1つ選べ。

- a # 1/ 2
- b # 3/ 4
- c #11/12
- d #13/14

別 冊  
午後 No. 21 写真

【問題 67】 55歳の男性。上下顎左側臼歯部の咬合時の違和感を主訴として来院した。初診時の口腔内写真(別冊午後 No.22 A)と検査に用いる器具の写真(別冊午後 No.22 B)を別に示す。

矢印部の診査に用いるのはどれか。1つ選べ。

- a ①
- b ②
- c ③
- d ④

別 冊  
午後 No. 22 A、B 写真

【問題 68】 13歳の女子。下顎前歯部のブラッシング時の出血を主訴として来院した。プロービング深さは全周3mm以下であった。初診時の口腔内写真(別冊午後 No.23)を別に示す。

適切な対応はどれか。2つ選べ。

- a PMTC
- b 咬合調整
- c 抗菌薬投与
- d デンタルフロス使用の指導

別 冊  
午後 No. 23 写真

次の文を読み、[問題 69]、[問題 70] に答えよ。

67歳の女性。慢性歯周炎の治療終了1年後にメンテナンスで来院した。6か月前から内科に通院し、Ca拮抗薬の服用を開始したという。来院時の口腔内写真(別冊午後No.24 A)とエックス線写真(別冊午後No.24 B)を別に示す。歯周組織検査結果の一部とO'LearyのPCRスコアの一部を表に示す。

舌側*	2	1	2	2	1	②	②	①	②	②	②	2
歯種	2		1		1		2		2		2	
頬側*	3	1	2	2	1	2	②	1	②	2	1	2
動揺度**	0		0		0		0		0		0	

\* :プロービング深さ(mm)

○印:プロービング時の出血

\*\* :Millerの判定基準

2	1	1	2

O'LearyのPCRスコア

別冊  
午後 No.24 A、B 写真

[問題 69] 服用していると考えられる薬物とその副作用の組合せで正しいのはどれか。1つ選べ。

- a ニフェジピン —— 口腔乾燥
- b ニフェジピン —— 歯肉増殖
- c フェニトイン —— 口腔乾燥
- d フェニトイン —— 歯肉増殖

[問題 70] 適切と考えられる処置はどれか。2つ選べ。

- a 歯肉切除術
- b スケーリング
- c 歯間ブラシの指導
- d 抗菌薬の局所投与

[問題 71] 下顎前歯部のスケーリング中に刃部が破折した。

適切な対応はどれか。2つ選べ。

- a 開口状態を保つ。
- b 破折片を確認する。
- c ただちにバキュームで吸引する。
- d エアシリンジで口腔外へ排除する。

[問題 72] 砥石の特徴を表に示す。

素材	粒子	潤滑剤	用途
天然	細かい	鉋物油	仕上げ用

この砥石はどれか。1つ選べ。

- a セラミック
- b アーカンソー
- c インディアナ
- d カーボランダム

[問題 73] う蝕に罹患しやすいのはどれか。1つ選べ。

- a 歯内歯
- b 矮小歯
- c 中心結節
- d エナメル滴

〔問題 74〕 11歳の女児。定期健診のため来院した。上顎左側第一小白歯にう蝕予防処置を行うことになった。処置過程の口腔内写真(別冊午後 No.25)を別に示す。

写真の処置の目的はどれか。1つ選べ。

- a 有機質の溶解
- b 歯面の粗造化
- c 知覚過敏の抑制
- d スミヤー層の形成

別冊  
午後 No.25 写真

〔問題 75〕 フッ化物応用で、歯面塗布法が洗口法よりも優れているのはどれか。2つ選べ。

- a 乳児に適用できる。
- b 費用対効果が高い。
- c 実施頻度が少なくすむ。
- d 健康格差を縮小する効果が高い。

〔問題 76〕 う蝕活動性試験で細菌の酸産生能を指標とするのはどれか。2つ選べ。

- a Swab test
- b Snyder test
- c Dreizen test
- d グルコースクリアランステスト

〔問題 77〕 ペリオドンタルメディシンに関わる疾患はどれか。2つ選べ。

- a 肝炎
- b 早産
- c 胃潰瘍
- d 冠状動脈疾患

〔問題 78〕 患者と歯科衛生士との会話を示す。

歯科衛生士：タバコは一日何本吸っていますか？

患者：一日20本、20年吸っています。

歯科衛生士：そんなにたくさん吸うのは健康に悪いんですよ。

患者：同僚が吸っているのをみると、ついつい吸ってしまうんです。

歯科衛生士：同僚の方と一緒にタバコを吸ってしまうのですね。

患者：はい、そうなんです。

歯科衛生士：禁煙してみませんか？

患者：はい。実はできれば1か月以内にタバコをやめたいと思っています。

歯科衛生士：それでは、頑張ってタバコをやめましょう。

正しいのはどれか。2つ選べ。

- a 禁煙開始日を決めさせる。
- b 同僚と接しないようにさせる。
- c プリングマン指数は40である。
- d 医療保険が使える禁煙外来を紹介する。

[問題 79] 嚥下機能に関する検査の写真(別冊午後 No.26)を別に示す。

この検査法で正しいのはどれか。2つ選べ。

- a 冷水を用いる。
- b 1分間で測定する。
- c 空嚥下を指示する。
- d 認知機能による影響を受ける。

別冊  
午後 No.26 写真

[問題 80] 歯肉の炎症の広がり进行评估するのはどれか。1つ選べ。

- a GI
- b PHP
- c P $\ell$ I
- d PMA

[問題 81] 咀嚼困難を訴えて受診した患者に対して行ったある検査の過程の写真(別冊午後 No.27)を別に示す。

この検査で測定するのはどれか。1つ選べ。

- a 唾液緩衝能
- b 唾液粘稠度
- c *S. mutans* 菌数
- d グルコース溶出量

別冊  
午後 No.27 写真

[問題 82] 妊娠初期に過剰摂取にならないよう注意するのはどれか。1つ選べ。

- a 葉酸
- b ビタミンA
- c ビタミンC
- d ビタミンE

[問題 83] 介護保険制度で地域密着型サービスに含まれるのはどれか。2つ選べ。

- a 訪問介護
- b 通所介護
- c 夜間対応型訪問介護
- d 認知症対応型通所介護

[問題 84] 正常な発育を示す乳児の体重が約6kgになる時期はどれか。1つ選べ。

- a 生後 1か月
- b 生後 3か月
- c 生後 6か月
- d 生後 12か月

[問題 85] 82歳の女性。3年前に脳梗塞を発症後、歩行困難になったため、2か月前から特別養護老人ホームに入所している。現在、食事は自立しているが、水を飲む際に時々むせることがあるという。

この患者の食事形態で適切なのはどれか。2つ選べ。

- a 酢の物
- b クッキー
- c ヨーグルト
- d 具無し茶碗蒸し

【問題 86】 口腔における食物移送に関わる機能を評価するのはどれか。2つ選べ。

- a 舌圧検査
- b 咬合音検査
- c 咬合力検査
- d 咀嚼能力検査

【問題 87】 PDCA サイクルで適切な順序はどれか。1つ選べ。

- a 実施 → 改善 → 評価 → 計画
- b 計画 → 実施 → 評価 → 改善
- c 評価 → 実施 → 計画 → 改善
- d 計画 → 評価 → 実施 → 改善

【問題 88】 ロコモティブシンドロームが疑われるのはどれか。2つ選べ。

- a むせやすい。
- b 息切れしやすい。
- c 片足立ちで靴下がはけない。
- d 横断歩道を青信号で渡りきれない。

【問題 89】 日本摂食嚥下リハビリテーション学会の嚥下調整食分類 2013 の図

(別冊午後 No.28) を別に示す。

全粥はどれか。1つ選べ。

- a ①
- b ②
- c ③
- d ④

別冊  
午後 No.28 図

【問題 90】 離乳の進め方で適切なのはどれか。1つ選べ。

- a 卵は卵白から全卵へ進めていく。
- b 哺乳反射の減弱は離乳開始の目安となる。
- c はちみつは生後9か月頃より与えてよい。
- d 咀嚼機能は生後12か月頃までに完成する。

【問題 91】 周術期口腔機能管理で期待できるのはどれか。2つ選べ。

- a 栄養状態の維持
- b 入院期間の延長
- c 術後呼吸器感染の減少
- d 気管内挿管日数の増加

【問題 92】 摂食嚥下障害に対する代償的アプローチはどれか。2つ選べ。

- a 間接訓練
- b 姿勢調整
- c 食器具の変更
- d デイサービスの導入

【問題 93】 重度認知症の高齢者の医療面接で適切なのはどれか。2つ選べ。

- a 幼児言葉で話す。
- b 正面から話しかける。
- c 作話があれば指摘する。
- d 非言語的メッセージを多用する。

【問題 94】 歯科保健指導に使用する質問票で適切なのはどれか。2つ選べ。

- a 主題を数項目に絞る。
- b 対象年齢別に作成する。
- c 質問は数項目程度にする。
- d 回答を誘導しやすい表現にする。

【問題 95】 68歳の男性。食事に時間がかかることを主訴として来院した。6か月前に脳梗塞を発症したという。プリンを用いてフードテストを行った後の口腔内写真(別冊午後 No.29)を別に示す。

疑われるのはどれか。1つ選べ。

- a 咬合接触の不良
- b 口唇閉鎖の不良
- c 舌運動機能の低下
- d 下顎運動機能の低下

別冊  
午後 No.29 写真

【問題 96】 ヒト免疫不全ウイルスに有効なのはどれか。2つ選べ。

- a ポビドンヨード
- b 消毒用エタノール
- c ベンゼトニウム塩化物
- d ベンザルコニウム塩化物

【問題 97】 滅菌手袋装着時の写真(別冊午後 No.30)を別に示す。

適切でないのはどれか。1つ選べ。

- a ①
- b ②
- c ③
- d ④

別冊  
午後 No.30 写真

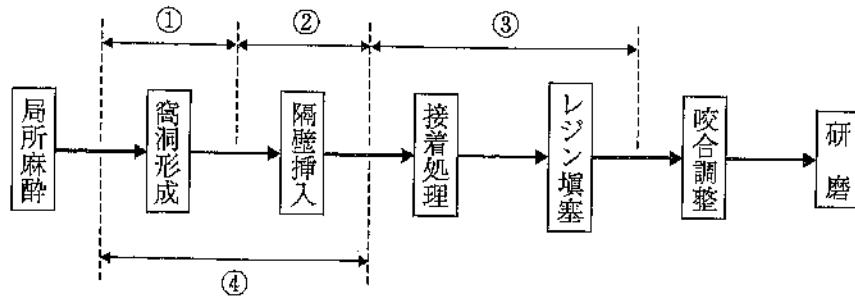
【問題 98】 21歳の男性。上顎左側中切歯唇側歯槽粘膜部の腫脹と排膿とを主訴として来院した。10年前、上顎両側中切歯と側切歯の治療を受けたという。冷温刺激による誘発痛と自発痛とを認めない。初診時の口腔内写真(別冊午後 No.31)を別に示す。原因菌の特定を行うことになった。

必要と考えられる検査はどれか。2つ選べ。

- a 透照診
- b 歯髄電気診
- c エックス線検査
- d インピーダンス測定検査

別冊  
午後 No.31 写真

【問題 99】 63歳の男性。下顎右側第二大臼歯の食片圧入を主訴として来院した。5年前に7]のう蝕治療を受けて症状なく経過していたが、1週間前から自覚するようになったという。エアーで一過性の疼痛を認める。診断をした結果、コンポジットレジン修復を行うことになった。初診時の口腔内写真(別冊午後 No.32 A)と使用する器具の写真(別冊午後 No.32 B)を別に示す。一連の治療過程を図に示す。



この器具を使用する時期はどれか。2つ選べ。

- a ①
- b ②
- c ③
- d ④

別冊  
午後 No.32 A、B 写真

【問題 100】 歯内治療に用いる器具の写真(別冊午後 No.33)を別に示す。

この器具の目的はどれか。1つ選べ。

- a 根管長測定
- b 根管経路探索
- c 根部歯髄の捻断除去
- d 根管口の漏斗状拡大

別冊  
午後 No.33 写真

【問題 101】 歯周外科治療で用いる器具を表に示す。

局所麻酔  
No.15 メス  
メスホルダー  
ポケットマーカ  
キュレット型スケーラ  
糸付き縫合針  
持針器  
歯周パック

この器具を使用して行う治療はどれか。1つ選べ。

- a 新付着術
- b 歯肉切除術
- c フラップ手術
- d 歯周ポケット搔爬術

[問題 102] 個人トレーの写真(別冊午後 No.34)を別に示す。

矢印の目的はどれか。1つ選べ。

- a ポストダム
- b 印象採得圧の低減
- c 印象材の離脱防止
- d 顎堤粘膜への加圧形態の記録

別 冊  
午後 No.34 写真

[問題 103] 18歳の女性。エッジワイズ法による矯正治療を行うことになった。

矯正用器具の写真(別冊午後 No.35)を別に示す。

角線の屈曲に使用するのどれか。1つ選べ。

- a ①
- b ②
- c ③
- d ④

別 冊  
午後 No.35 写真

[問題 104] 37歳の男性。上顎臼歯部の抜歯を行うことになった。上顎の伝達麻酔後に顔面部に変化がみられた。顔面の模式図(別冊午後 No.36)を別に示す。

適切な対応はどれか。1つ選べ。

- a 経過観察
- b 胸骨圧迫
- c 呼気再呼吸
- d アドレナリン投与

別 冊  
午後 No.36 図

[問題 105] 口腔習癖除去に用いるのどれか。1つ選べ。

- a ヘッドギア
- b クラウンループ
- c パラタルアーチ
- d リップバンパー

[問題 106] 歯科治療で用いるプライヤーの写真(別冊午後 No.37)を別に示す。

乳歯用既製金属冠修復に使用するのどれか。2つ選べ。

- a ①
- b ②
- c ③
- d ④

別 冊  
午後 No.37 写真

【問題 107】 10歳の男児。う蝕治療を希望して来院した。5年前に自閉スペクトラム症と診断されている。

治療時の対応で適切なのはどれか。2つ選べ。

- a 代用語を用いる。
- b 絵カードを用いる。
- c 治療手順をパターン化する。
- d 非言語的コミュニケーションを用いる。

【問題 108】 全身麻酔中に鎮痛のために用いるのはどれか。1つ選べ。

- a ジアゼパム
- b プロポフォール
- c アトロピン硫酸塩水和物
- d フェンタニルクエン酸塩

【問題 109】 CCDセンサーを用いたパノラマエックス線撮影装置の写真(別冊午後 No.38)を別に示す。

矢印で示すのはどれか。1つ選べ。

- a 焦点
- b 濾過板
- c グリッド
- d スリット

別冊  
午後 No.38 写真

【問題 110】 装置の写真(別冊午後 No.39)を別に示す。

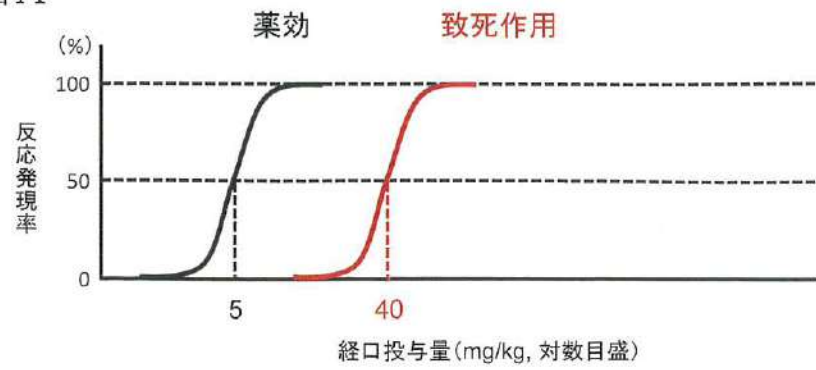
この器具を用いた症状の検出で有用なのはどれか。2つ選べ。

- a 上気道閉塞
- b 異常絞扼反射
- c 過換気症候群
- d 血管迷走神経反射

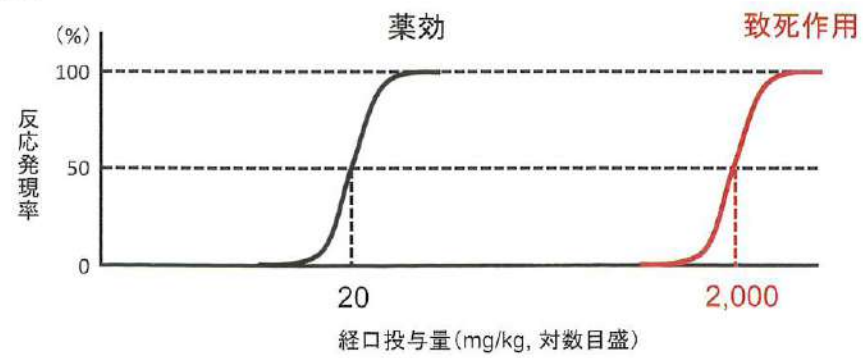
別冊  
午後 No.39 写真

No. 1 図 (問題 14)

医薬品 A



医薬品 B



No. 2 写真 (問題 19)



No. 3 写真 (問題 35)



No. 4 写真 (問題 38)



No. 5 写真 (問題 39)

A



B

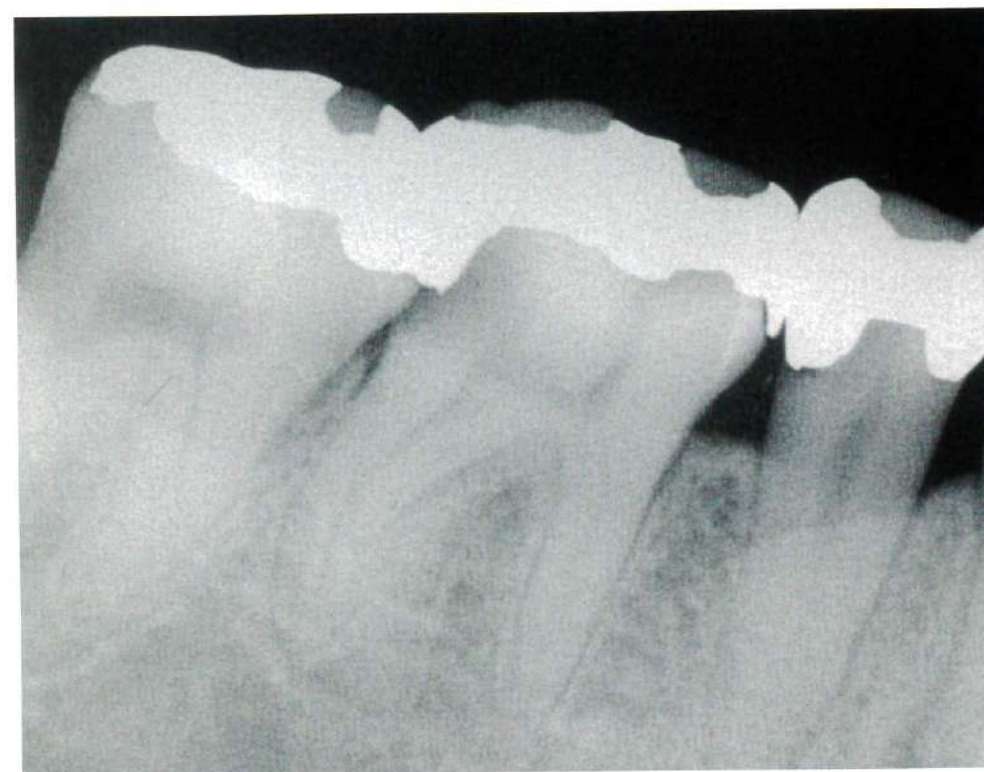


No. 6 写真 (問題 40)

A



B



No. 7 写真 (問題 41)

A



B



No. 8 写真 (問題 42)

A



B



No. 9 写真 (問題 45)

A



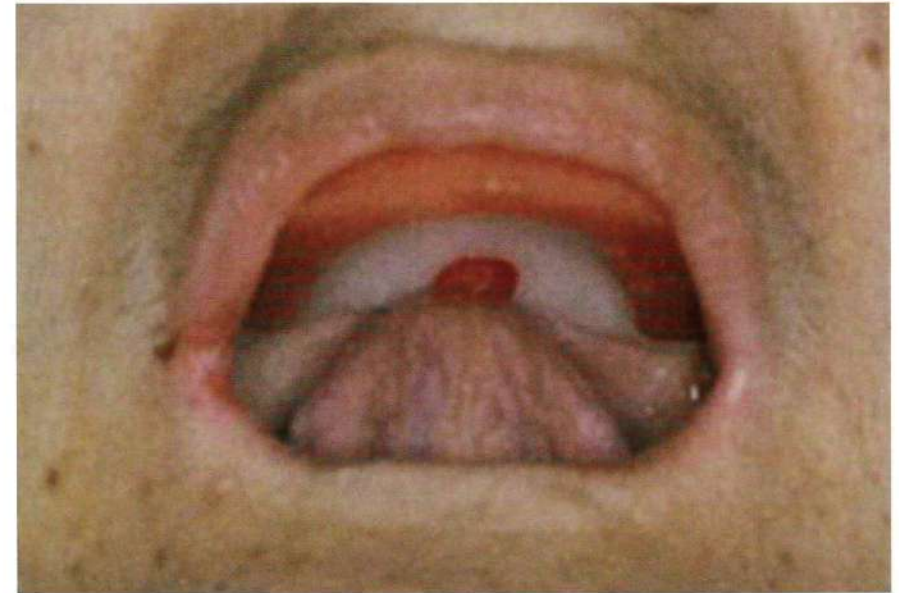
B



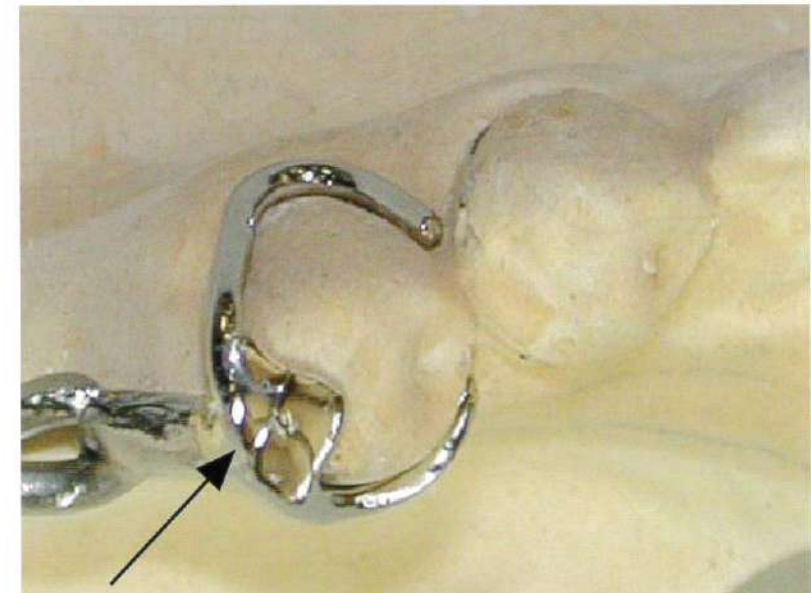
No. 10 写真 (問題 46)



No. 11 写真 (問題 47)



No. 12 写真 (問題 48)



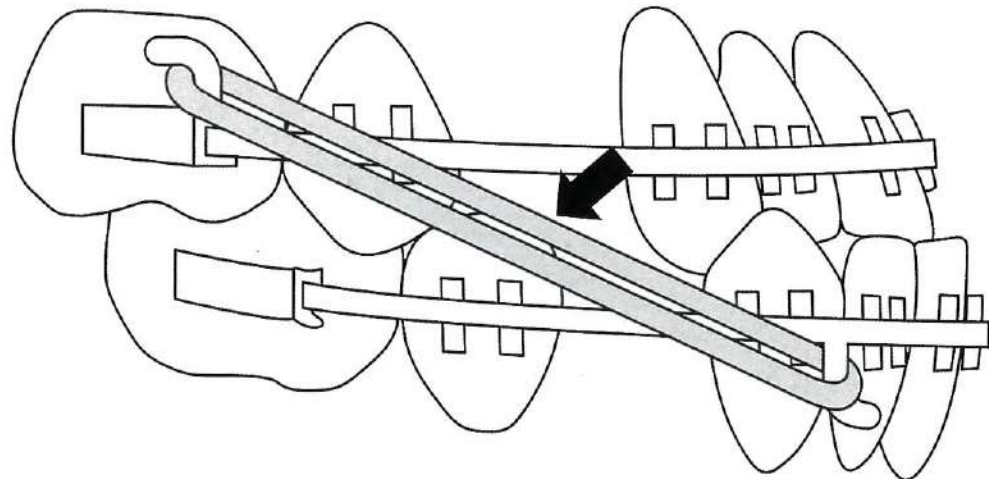
No. 13 写真 (問題 50)



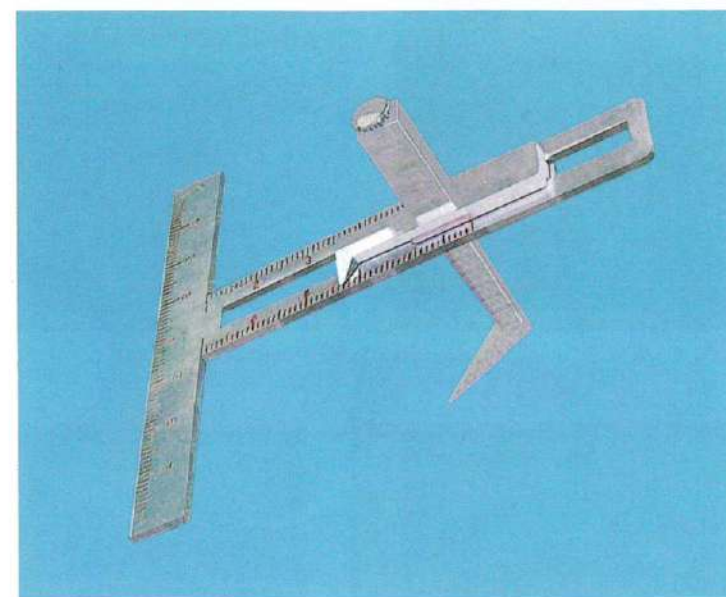
口角挙上時

口唇閉鎖時

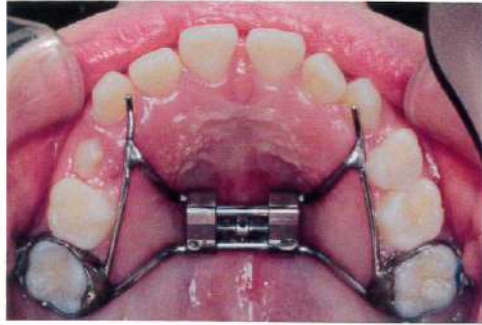
No. 14 図 (問題 52)



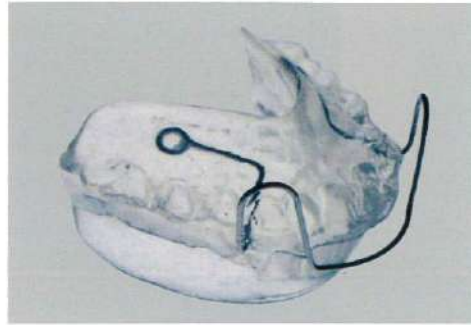
No. 15 写真 (問題 53)



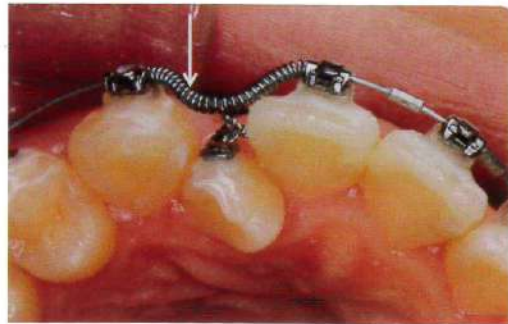
No. 16 写真 (問題 54)



①



②

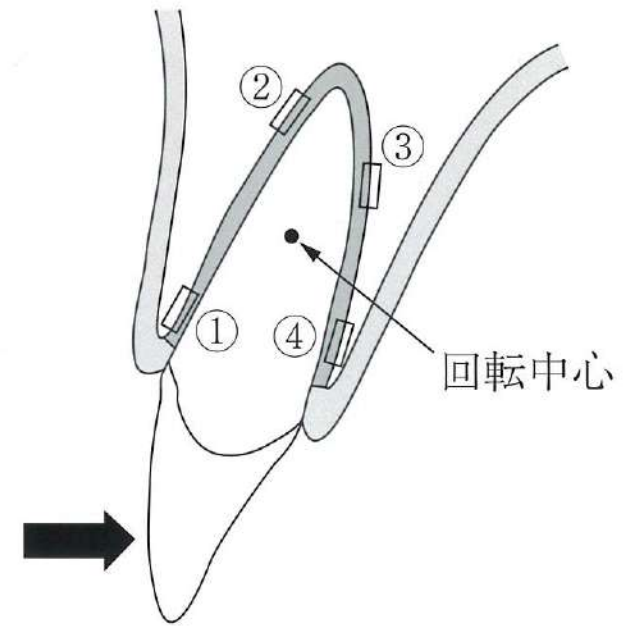


③



④

No. 17 図 (問題 55)



No. 18 写真 (問題 62)



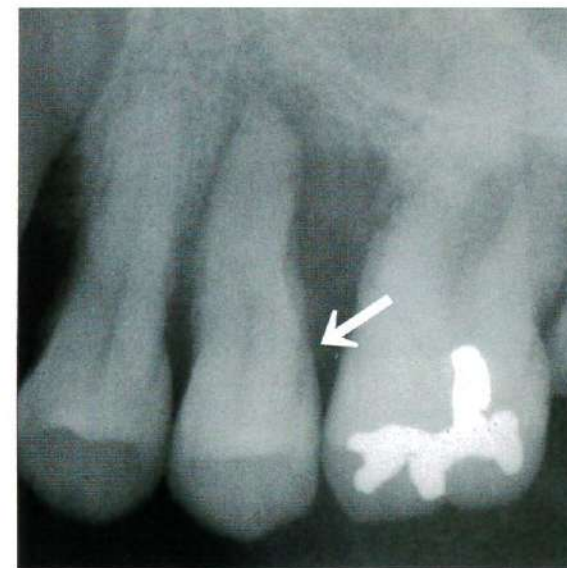
No. 19 写真 (問題 63)



No. 20 写真 (問題 65)



No. 21 写真 (問題 66)



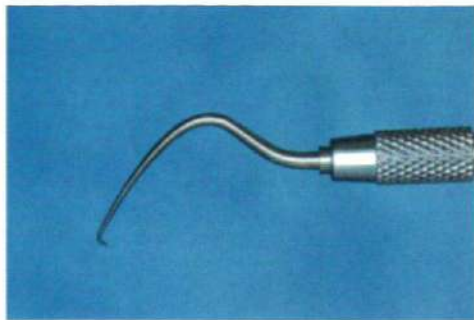
No. 22 写真

(問題 67)

A



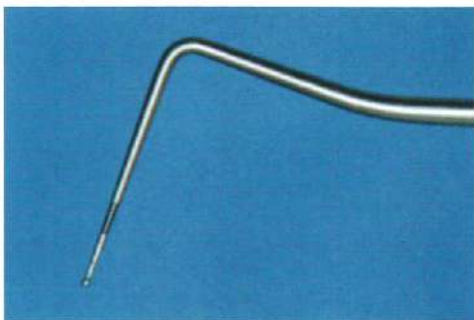
B



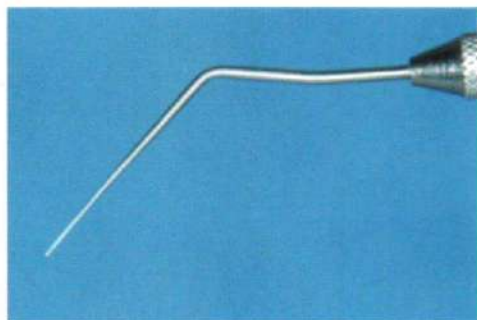
①



②



③



④

No. 23 写真

(問題 68)



No. 24 写真 (問題 69、70)

A



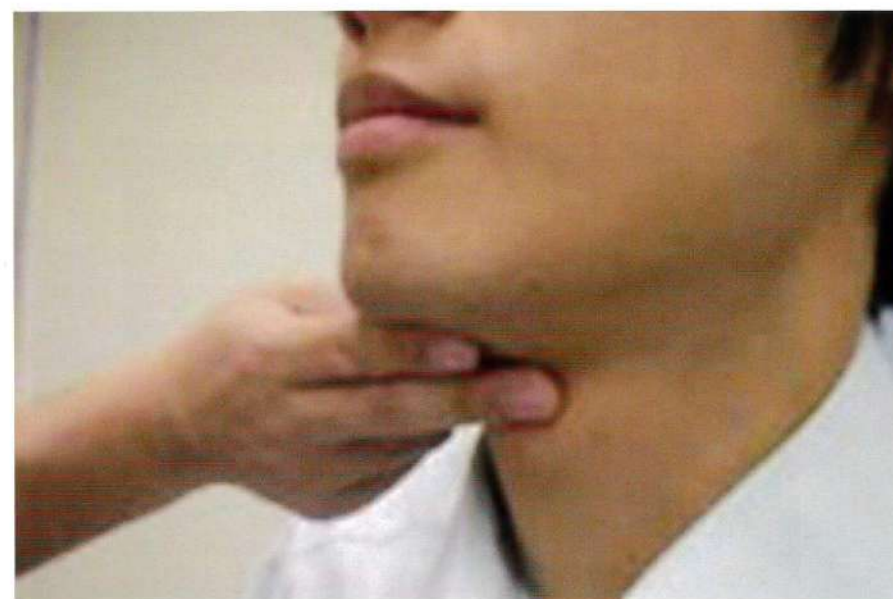
B



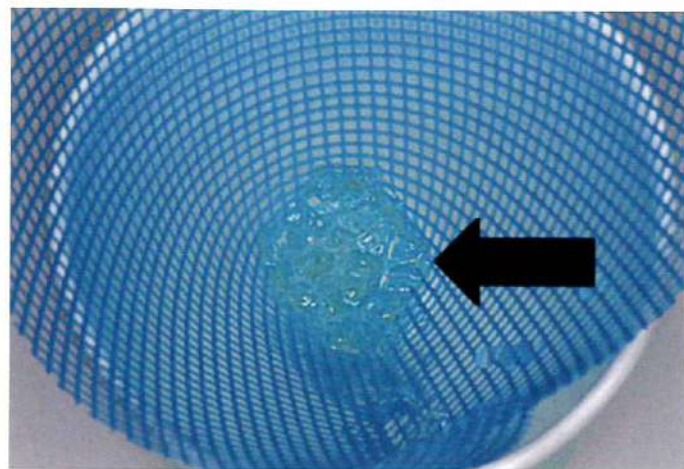
No. 25 写真 (問題 74)



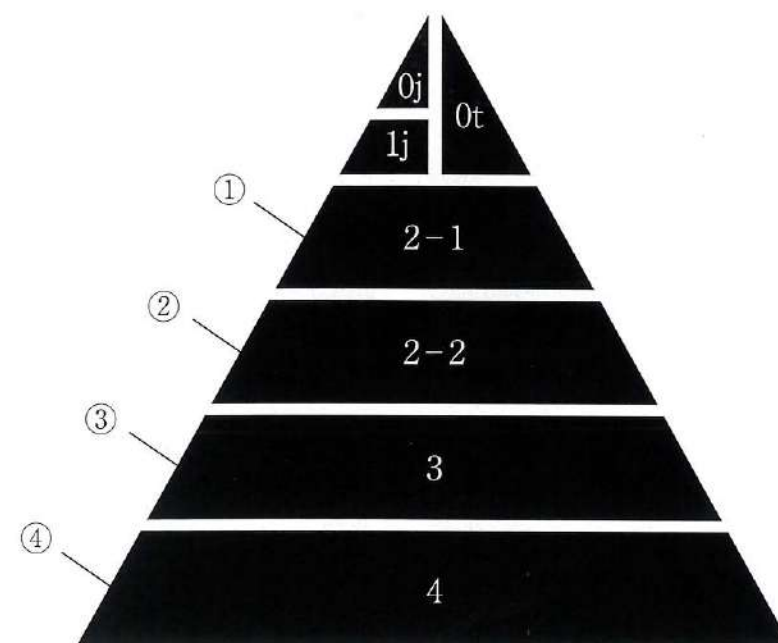
No. 26 写真 (問題 79)



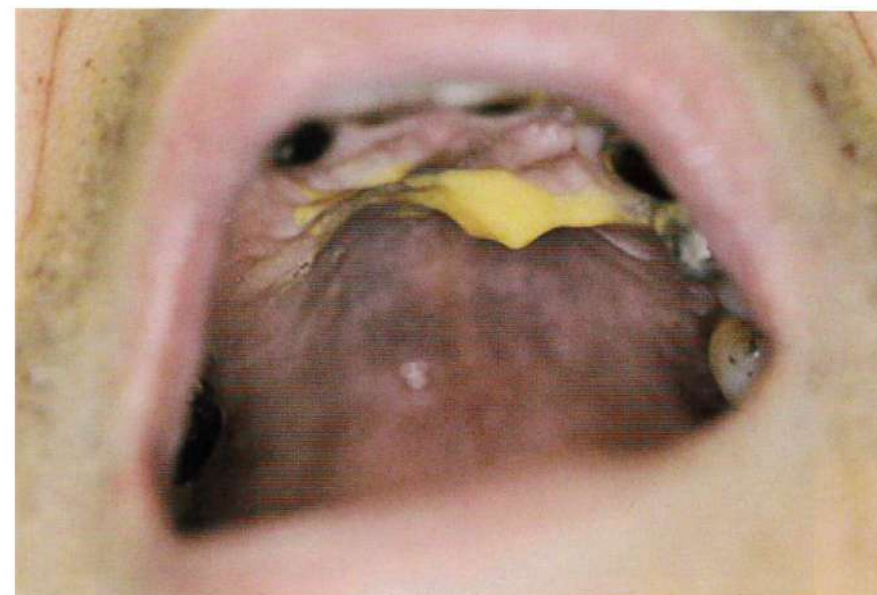
No. 27 写真 (問題 81)



No. 28 図 (問題 89)



No. 29 写真 (問題 95)



No. 30 写真 (問題 97)



①



②



③



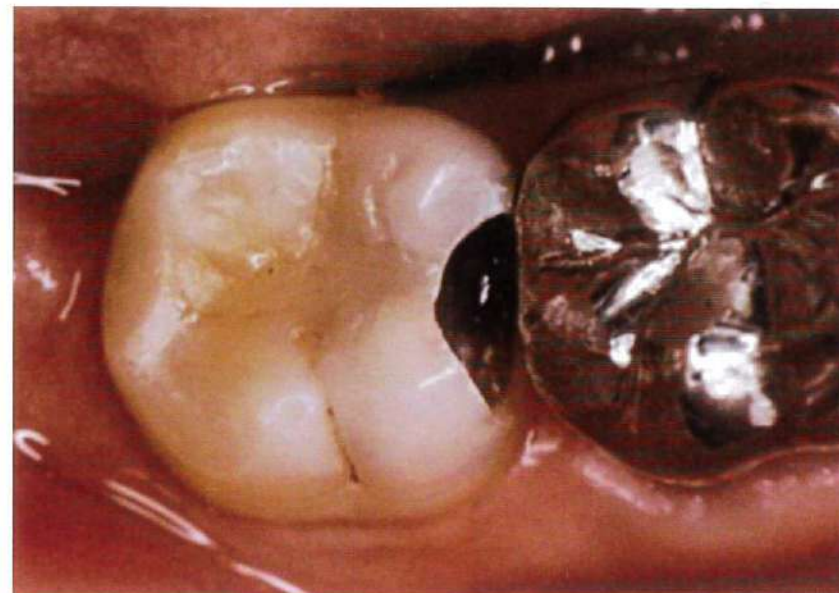
④

No. 31 写真 (問題 98)

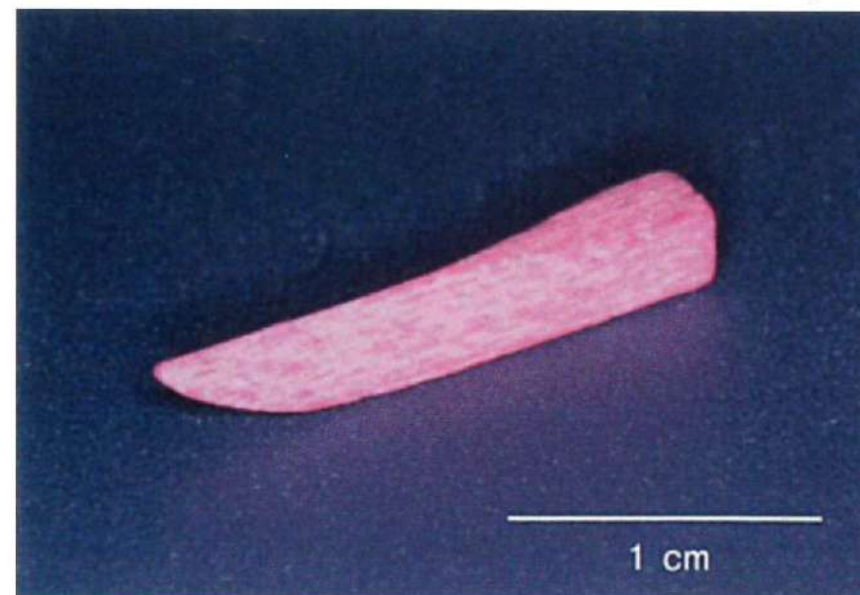


No. 32 写真 (問題 99)

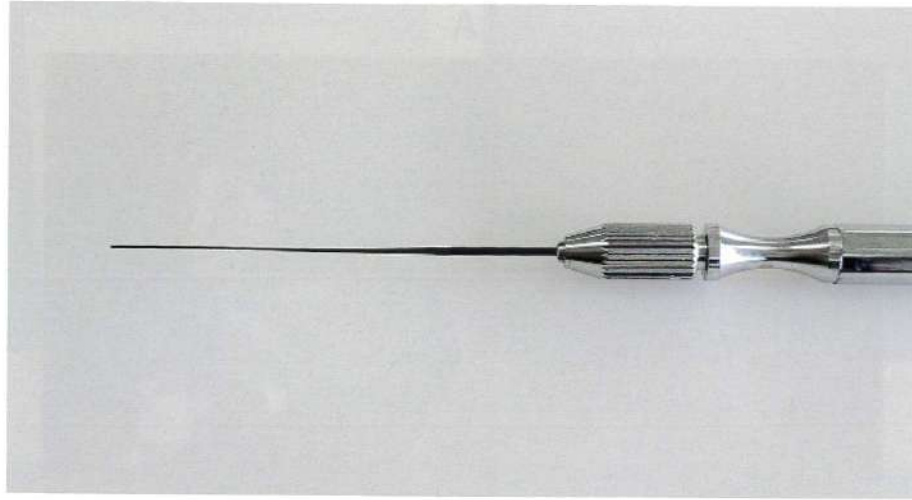
A



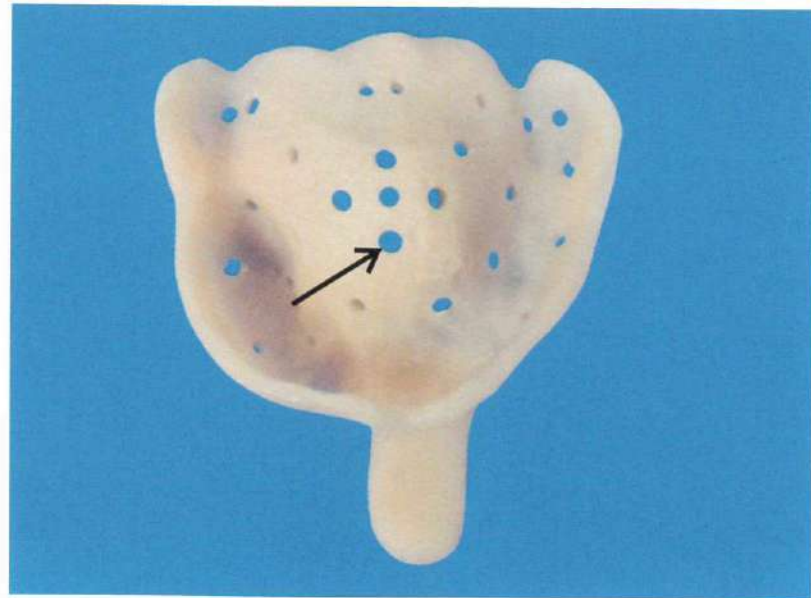
B



No. 33 写真 (問題 100)



No. 34 写真 (問題 102)



No. 35 写真 (問題 103)



①



②

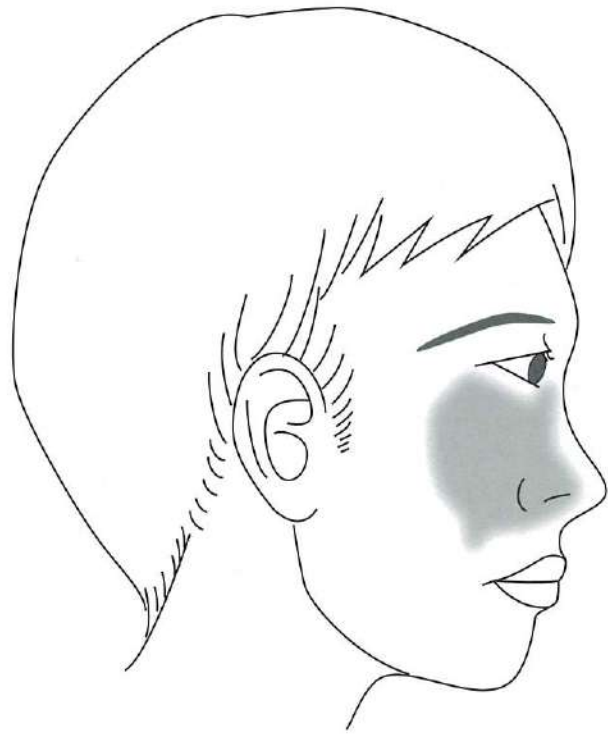


③



④

No. 36 図 (問題 104)



No. 37 写真 (問題 106)



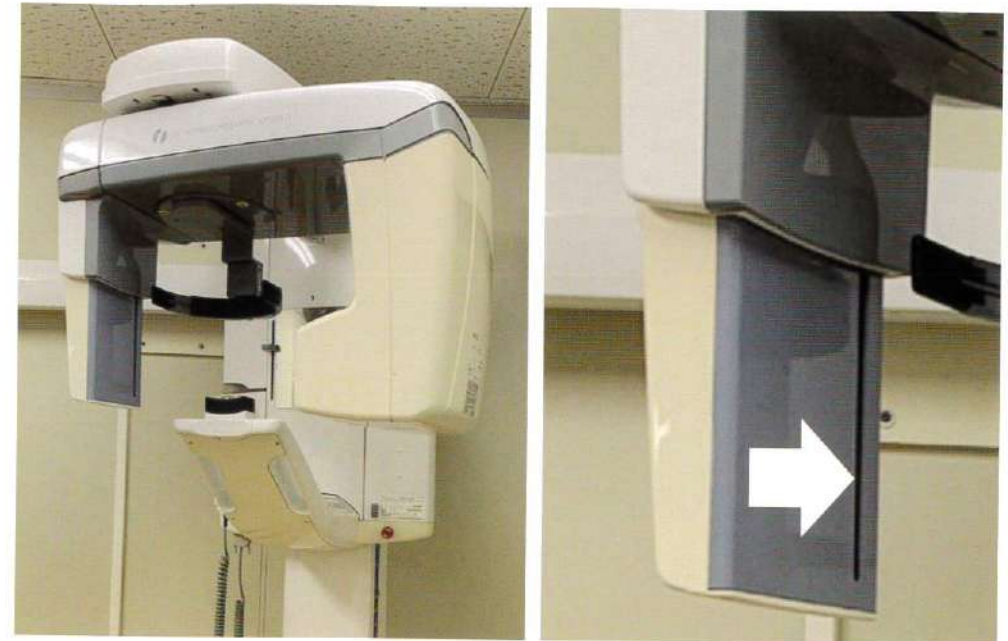
①

②

③

④

No. 38 写真 (問題 109)



No. 39 写真 (問題 110)

