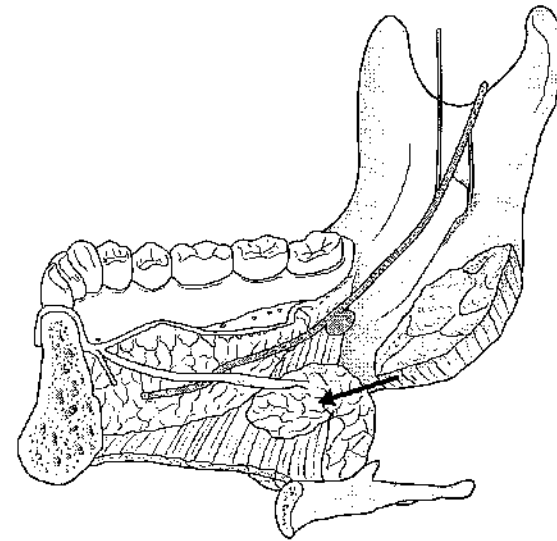


問1 第VII脳神経に支配されるのはどれか。2つ選べ。

- a 頬筋
- b 側頭筋
- c 大頬骨筋
- d 上眼瞼挙筋

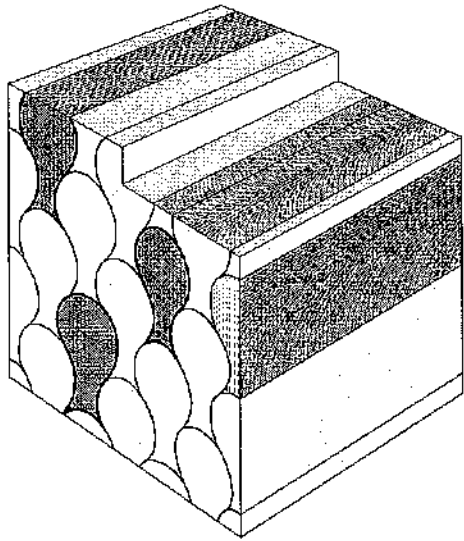
問2 下顎の構造の一部を模式図に示す。



矢印に示す大唾液腺の開口部はどれか。1つ選べ。

- a 舌下小丘
- b 舌下ヒダ
- c 采状ヒダ
- d 耳下腺乳頭

問3 ある組織の基本構造を模式図に示す。



この組織はどれか。1つ選べ。

- a 歯槽骨
- b 象牙質
- c セメント質
- d エナメル質

問4 大白歯咬合面の写真(別冊No.1)を別に示す。

FDI方式で示すこの歯はどれか。1つ選べ。

- a 16
- b 17
- c 26
- d 27

別冊
問題A No.1写真

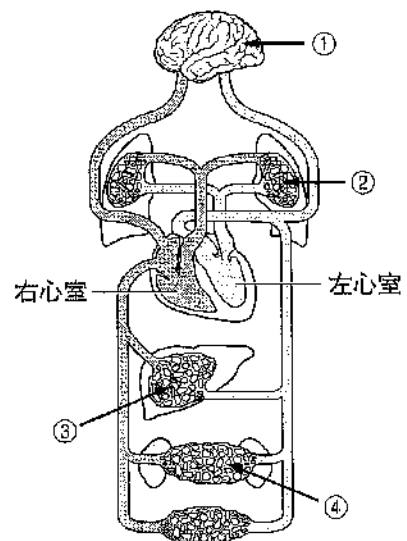
問5 エナメル芽細胞によるエナメル質形成の二段階説についての説明文を示す。

まず、基質形成期のエナメル芽細胞は、象牙質で形成されたヒドロキシアパタイトを核として石灰化を進める。このとき ① とともに ② を分泌する。次に、成熟期のエナメル芽細胞は、 ① を脱却しながら石灰化を進める。完成したエナメル質では少量の ② がアパタイトに吸着して存在する。

□に入る組合せはどれか。1つ選べ。

- | | ① | | ② |
|---|--------|--|--------|
| a | コラーゲン | | エナメルリン |
| b | コラーゲン | | アメロゲニン |
| c | エナメルリン | | アメロゲニン |
| d | アメロゲニン | | エナメルリン |

問6 臓器をめぐる血液循環の模式図を示す。



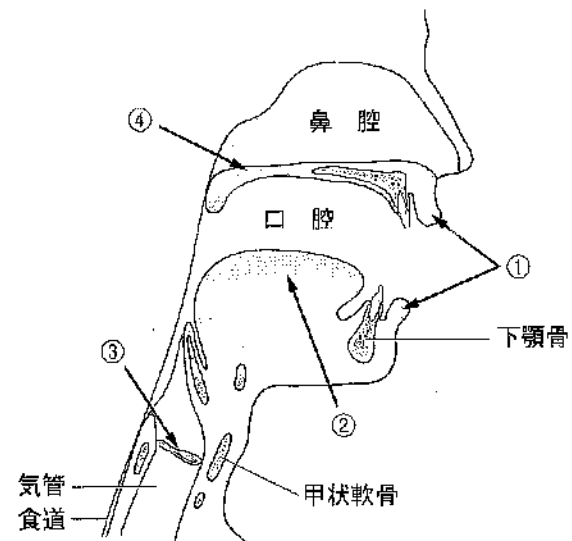
通過中に血液中の酸素濃度が上昇するのはどれか。1つ選べ。

- a ①
- b ②
- c ③
- d ④

問7 うま味を呈する物質はどれか。1つ選べ。

- a 酒石酸
- b 塩化ナトリウム
- c アスパルテーム
- d イノシン酸ナトリウム

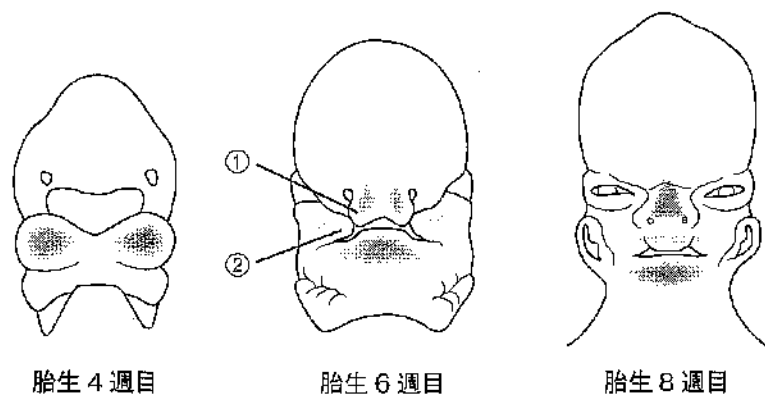
問8 音声器官の図を示す。



喉頭原音の発生部位はどれか。1つ選べ。

- a ①
- b ②
- c ③
- d ④

問9 顔面領域の発生過程を図に示す。



①と②の癒合不全により生じるのはどれか。1つ選べ。

- a 口唇裂
- b 口蓋裂
- c 下唇裂
- d 横顔裂

問10 増殖性炎は主に急性炎症時にみられ、好中球の浸潤と毛細血管や線維成分の増生を特徴とする炎症である。①リンパ球由来の類上皮細胞や多核巨細胞が出現する肉芽腫性炎もここに分類されており、例として②結核などがあげられる。

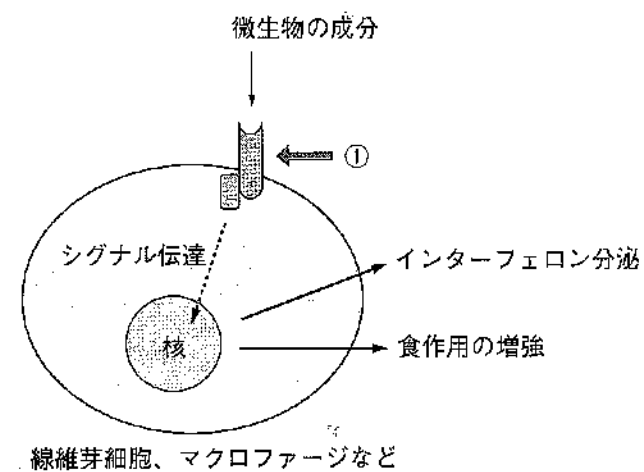
下線部分で正しいのはどれか。1つ選べ。

- a ①
- b ②
- c ③
- d ④

問11 歯根嚢胞の嚢胞壁を構成するのはどれか。1つ選べ。

- a 立方上皮
- b 線毛円柱上皮
- c 角化重層扁平上皮
- d 非角化重層扁平上皮

問12 ある自然免疫機構を模式図に示す。



①で示すのはどれか。1つ選べ。

- a CD8 分子
- b 補体レセプター
- c MHC クラス I 分子
- d Toll 様レセプター (TLR)

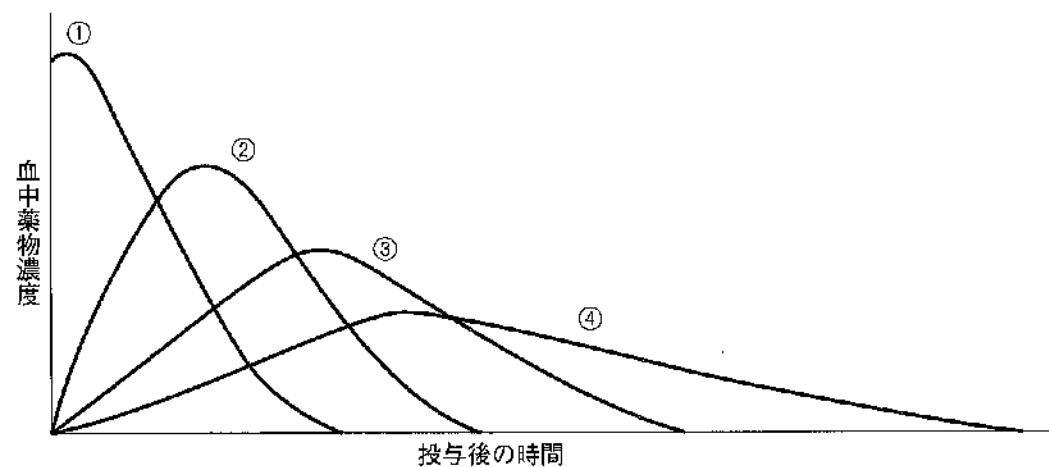
問13 義歯性口内炎の患者が使用している義歯表面からプラークを採取し、グラム染色を行った。光学顕微鏡での観察像（別冊 No. 2）を別に示す。

矢印で示した微生物について正しいのはどれか。2つ選べ。

- a 二形性を示す。
- b Cの部分には仮性菌糸である。
- c アムホテリシンBに耐性である。
- d サブロー・ブドウ糖寒天培地で培養する。

別冊
問題 A No. 2 写真

問14 ある薬物について、経口投与、皮下注射、筋肉内注射、静脈内注射の血中薬物濃度推移を図に示す。



経口投与時のバイオアベイラビリティの計算に用いるのはどれか。2つ選べ。

- a ①
- b ②
- c ③
- d ④

問15 服薬アドヒアランス（服薬遵守）の低下による問題として正しいのはどれか。2つ選べ。

- a プラセボ効果の増加
- b 病気の進行および再発
- c 服薬コンプライアンスの上昇
- d 薬用量の増量による副作用の発現

問16 オピオイド系鎮痛薬はどれか。1つ選べ。

- a アスピリン
- b アセトアミノフェン
- c フェンタニルクエン酸塩
- d ジクロフェナクナトリウム

問17 平成28年の歯科疾患実態調査の結果で正しいのはどれか。1つ選べ。

- a 歯ブラシの使用状況は、1日2回磨く者より1日3回以上磨く者が多い。
- b 永久歯にう歯を持つ者の割合は、35歳以上では平成23年よりも減少している。
- c 4mm以上の歯周ポケットを有する者の割合は、15歳以上では平成23年よりも増加している。
- d デンタルフロスや歯間ブラシを用いた歯間部清掃を行っている者は、女性より男性が多い。

問18 生体内に吸収されたフッ素の主な蓄積部位はどれか。1つ選べ。

- a 骨格
- b 横紋筋
- c 平滑筋
- d 中枢神経

問19 う蝕活動性試験の終了直後のディスクの写真(別冊No.3)を別に示す。

この試験について正しいのはどれか。1つ選べ。

- a 唾液を検体とする。
- b 24時間後に判定する。
- c 細菌の種類を同定する。
- d 乳酸桿菌数を評価する。

別冊
問題A No.3写真

問20 オランダの Culemborg (非水道水フッリデーション地域) と Tiel (水道水フッリデーション地域) の 15 歳児 100 人について、1 人あたりのう蝕の状況を調査した結果を表に示す。

		Culemborg	Tiel
水道水中フッ化物イオン濃度 (ppm)		0.1	1.0
DMFT 指数		13.9	6.8
う蝕数	小窩裂溝	12.9	8.2
	隣接面	10.1	2.5
	歯頸部	3.6	0.5
	計	26.6	11.2

(Backer, O. 1974)

隣接面のう蝕抑制率はどれか。1 つ選べ。

- a 19%
- b 25%
- c 33%
- d 75%

問21 3 歳児歯科健康診査の結果の一部を図に示す。

①

E	D	C	B	A	A	B	C	D	E
C	C							C	C
E	D	C	B	A	A	B	C	D	E
C	C							C	C

②

E	D	C	B	A	A	B	C	D	E
		C	C	C	C	C	C		
E	D	C	B	A	A	B	C	D	E

③

E	D	C	B	A	A	B	C	D	E
C				C	C			C	
E	D	C	B	A	A	B	C	D	E
C				C	C			C	

④

E	D	C	B	A	A	B	C	D	E
C	C		C	C	C	C		C	C
E	D	C	B	A	A	B	C	D	E
C	C							C	C

う蝕罹患型の判定で正しいのはどれか。1 つ選べ。

- a ①—A 型
- b ②—B 型
- c ③—C1 型
- d ④—C2 型

問22 11歳児の児童生徒健康診断票（歯・口腔）の一部を図に示す。

顎関節	歯列・咬合	歯垢の状態	歯肉の状態	歯式																	
				8	7	6	5	4	3	2	1	1	2	3	4	5	6	7	8		
①	0	0	0	8	7	6	5	4	3	2	1	1	2	3	4	5	6	7	8		
				上				E	D	C	B	A	A	B	C	D	E	上			
1	①	①	1	右				C						X			○	左			
2	2	2	②	下				E	D	C	B	A	A	B	C	D	E	下			
				8	7	6	5	4	3	2	1	1	2	3	4	5	6	7	8		

正しいのはどれか。2つ選べ。

- a 顎関節に異常は認められない。
- b 歯石沈着を伴わない歯肉炎が認められる。
- c 歯列・咬合は定期的な観察が必要である。
- d 歯面の1/3を超える歯垢の付着が認められる。

問23 災害歯科コーディネーターの活動として最も適切なのはどれか。1つ選べ。

- a 遺体の個人識別
- b 傷病者の救急医療
- c 歯科保健活動の調整
- d 災害対策本部の設置

問24 日本、アメリカ合衆国、ドイツ、スウェーデンの各種死亡率の比較を表に示す。

国名	粗死亡率 (人口10万対)	年齢調整死亡率 (人口10万対)	乳児死亡率 (出生千対)
①	1046.4	293.8	1.9***
②	849.3	475.2	5.9*
③	1106.1	408.6	3.2***
④	917.8	359.8	2.4**

無印：2016年、*：2015年、**：2017年、***：2018年

日本はどれか。1つ選べ。

- a ①
- b ②
- c ③
- d ④

問25 温室効果ガス削減を目的とするのはどれか。2つ選べ。

- a パリ協定
- b 京都議定書
- c アジェンダ 21
- d モントリオール議定書

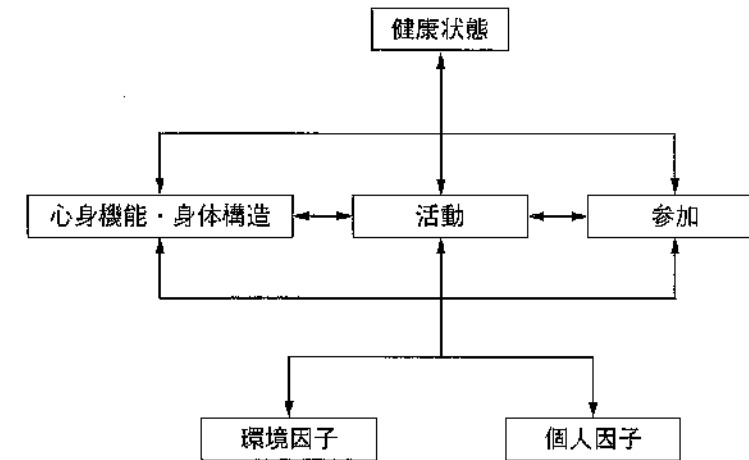
問26 予防接種法におけるB類疾病はどれか。1つ選べ。

- a 結核
- b 風しん
- c B型肝炎
- d 肺炎球菌感染症（高齢者）

問27 健康日本21（第二次）で、「発症予防と重症化予防の徹底に関する目標」が設定されているのはどれか。1つ選べ。

- a 結核
- b 喘息
- c インフルエンザ
- d 慢性閉塞性肺疾患（COPD）

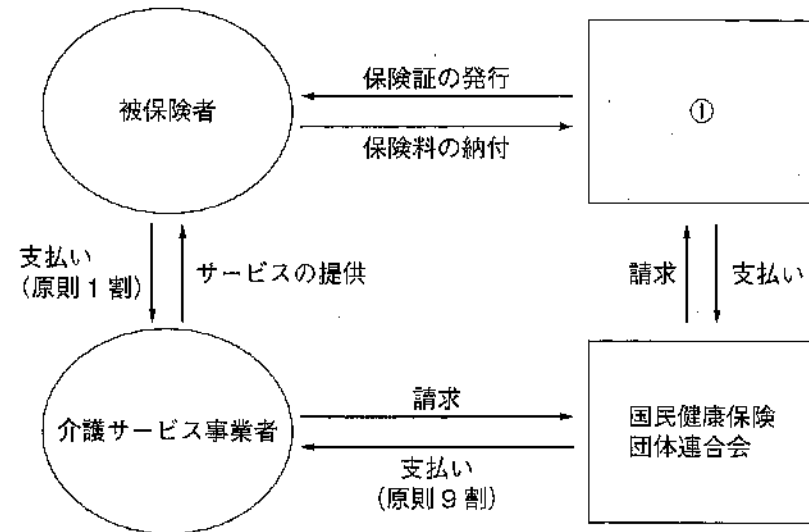
問28 ある分類を図に示す。



分類名はどれか。1つ選べ。

- a ICD
- b ICF
- c ART
- d ICDAS

問29 ある社会保険制度の仕組みを図に示す。



この仕組みについて正しいのはどれか。1つ選べ。

- a ①は保健所である。
- b この保険加入は任意である。
- c 被保険者は20歳以上である。
- d 受けられるサービスは被保険者の状態により決定する。

問30 歯科医師の指示により歯科衛生士が行うことのできる業務はどれか。

1つ選べ。

- a 診断書の交付
- b 処方せんの交付
- c エックス線撮影
- d 矯正装置の撤去

問31 老人福祉法に基づく特別養護老人ホームで、要介護高齢者のための生活施設はどれか。1つ選べ。

- a 介護医療院
- b 介護老人福祉施設
- c 介護老人保健施設
- d 介護療養型医療施設

問32 情報収集について正しいのはどれか。2つ選べ。

- a 情報収集は初診時に一度で終わらせる。
- b 情報収集のできる記録物として、紹介状がある。
- c 家族から直接収集する方法として、医療面接がある。
- d 対象者から直接収集する方法として、カンファレンスがある。

問33 85歳の女性。家族から「歯磨きは嫌がるが何度も肺炎を起こしているので口のケアをしてほしい」という希望があり、歯科訪問診療を行った。家族は、明確な意思疎通は困難で、セルフケアは難しいと話した。口腔内には、口唇・舌の動きの低下と残根歯周囲へのプラークの付着、歯肉の炎症がみられ、介助者による口腔清掃方法の検討が必要と考えた。

Objective data はどれか。1つ選べ。

- a ①
- b ②
- c ③
- d ④

問34 患者がセカンドオピニオンを受ける権利について記したものはどれか。1つ選べ。

- a リスボン宣言
- b ジュネーブ宣言
- c ヘルシンキ宣言
- d ニュルンベルク綱領

問35 ある容器に付与されたマーク（別冊 No. 4）を別に示す。
この容器に廃棄するのはどれか。1つ選べ。

- a 血液
- b 未使用のメス刃
- c 血液の付着したメス刃
- d 血液の付着したガーゼ

別冊
問題 A No. 4 図

問36 70歳の女性。下顎右側第一大臼歯の抜歯を行う予定である。

顎骨壊死の発症のリスクがあるため、事前に投薬内容の十分な確認が必要な全身疾患はどれか。2つ選べ。

- a 肝炎
- b 乳癌
- c 高血圧症
- d 骨粗鬆症

問37 頭部エックス線規格撮影で規格化されているのはどれか。2つ選べ。

- a 管電流
- b 照射時間
- c 焦点-フィルム間距離
- d エックス線の照射角度

問38 23歳の男性。歯の変色に対する審美治療を希望して来院した。口腔内写真（別冊 No. 5）を別に示す。処置に先立ち、矢印が示す材料を塗布した。

この後に用いるのはどれか。1つ選べ。

- a リン酸
- b 過酸化水素
- c 過ホウ酸ナトリウム
- d 次亜塩素酸ナトリウム

別冊
問題 A No. 5 写真

問39 32歳の女性。上顎左側第一大臼歯の冷水痛を主訴に来院した。う蝕が認められたため治療を開始した。処置中の写真（別冊 No. 6）を別に示す。

次に行うのはどれか。1つ選べ。

- a 麻酔
- b 水洗
- c 乾燥
- d 隔壁

別冊
問題 A No. 6 写真

問40 根管治療中のエックス線写真（別冊 No. 7）を別に示す。

矢印に示すものはどれか。1つ選べ。

- a 破折ファイル
- b ファイバーポスト
- c 水酸化カルシウム製剤
- d ガッタパーチャポイント

別冊
問題 A No. 7 写真

問41 上顎左側第二小臼歯の根管治療中の写真（別冊 No. 8）を別に示す。次に使用するのはどれか。1つ選べ。

- a ルーラー
- b 根管探針
- c 根管用プラグー
- d 根管充填用ピンセット

別冊
問題 A No. 8 写真

問42 アンキローシス〈骨性癒着〉の原因となるのはどれか。1つ選べ。

- a 根尖切除
- b 歯根嚢胞
- c 歯の内部吸収
- d 完全脱臼後の再植

問43 70歳の女性。歯肉からの出血を主訴として来院した。検査の結果、下顎右側第一大臼歯に1度の動揺を認めたため、口腔清掃指導を行った。初診時の口腔内写真（別冊 No. 9A）およびエックス線写真（別冊 No. 9B）を別に示す。

次に行うと考えられるのはどれか。1つ選べ。

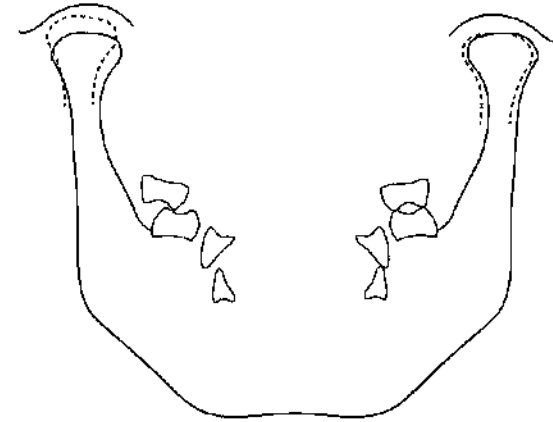
- a 咬合調整
- b スケーリング
- c 歯周ポケット搔爬術
- d オーラルスクリーンの装着

別冊
問題 A No. 9A、B 写真

問44 根分岐部病変の処置法で正しいのはどれか。1つ選べ。

- a トライセクションは2根歯に対して行われる。
- b 歯根切除では病変の進行した1根を歯冠とともに分割抜去する。
- c 組織再生誘導法は下顎の3度（Lindhe & Nyman の分類）に適応である。
- d ファーケーションプラスティではオドントプラスティとオステオプラスティを行う。

問45 左側方運動をした時の咬合接触状態を前方から観察した時の図を示す。



この咬合様式について正しいのはどれか。1つ選べ。

- a 筋疲労を避ける。
- b 義歯を安定させる。
- c 審美性に優れている。
- d 主に部分床義歯装着者にみられる。

問46 光学印象採得で必要なのはどれか。2つ選べ。

- a 無影灯
- b 既製トレー
- c 口腔内スキャナー
- d パーソナルコンピュータ

問47 補綴装置製作過程において、ある操作を行っている写真(別冊 No. 10)を別に示す。

この操作の目的はどれか。1つ選べ。

- a 咬合圧の検査
- b 咬合関係の記録
- c 模型の咬合器装着
- d 仮想咬合平面の設定

別 冊
問題 A No. 10 写真

問48 上顎全部床義歯を使用中の患者において、義歯床粘膜面に付着したデンチャープラークによって顎堤粘膜に生じる変化はどれか。1つ選べ。

- a 褥瘡性潰瘍
- b フラピーガム
- c 義歯性口内炎
- d 義歯性線維腫

問49 コクサッキーウイルスの感染によるのはどれか。1つ選べ。

- a 麻疹
- b 単純疱疹
- c 带状疱疹
- d 手足口病

問50 35歳の女性。食事時の左側顎下部の腫脹と激しい疼痛を主訴として来院した。腫脹と疼痛は食事後に徐々に改善するという。初診時のエックス線写真(別冊 No. 11)を別に示す。

疑われるのはどれか。1つ選べ。

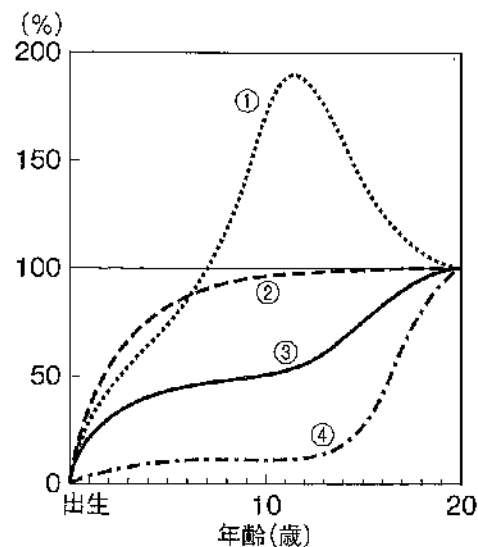
- a 歯牙腫
- b 唾石症
- c 多形腺腫
- d 流行性耳下腺炎

別 冊
問題 A No. 11 写真

問51 中枢神経系のモニタリング項目はどれか。1つ選べ。

- a SpO₂
- b 血 圧
- c 脈 拍
- d 意識レベル

問52 Scammon (スキヤモン) の臓器別発育曲線を図に示す。



リンパ節の成長発育のパターンを示すのはどれか。1つ選べ。

- a ①
- b ②
- c ③
- d ④

問53 10歳の男児。咬合異常を主訴として来院した。学校歯科健診で指摘されたという。閉鎖経路上で上下の右側中切歯に早期接触を認める。初診時の口腔内写真(別冊 No. 12)を別に示す。

放置した場合に誘発が考えられるのはどれか。2つ選べ。

- a 下顎の偏位
- b 咬合性外傷
- c タングスラスト
- d 上顎の正中離開

別冊
問題 A No. 12 写真

問54 矯正装置装着時の口腔内写真(別冊 No. 13)を別に示す。

顎間ゴムの分類はどれか。1つ選べ。

- a II級ゴム
- b III級ゴム
- c 垂直ゴム
- d 交叉ゴム

別冊
問題 A No. 13 写真

問55 患者自身で脱着できる装置はどれか。1つ選べ。

- a リンガルアーチ
- b マルチブラケット装置
- c トランスパラタルアーチ
- d Fränkel (フレンケル) 装置

問56 4歳の女兒。歯の異常を主訴として保護者とともに来院した。診査の結果、咬耗による形態変化やう蝕は認められず、発育障害が原因と診断された。初診時の口腔内写真(別冊 No. 14)を別に示す。

この発育障害が起こったと考えられる歯の発育段階はどれか。1つ選べ。

- a 開始期
- b 添加期
- c 石灰化期
- d 形態分化期

別 冊
問題 A No. 14 写真

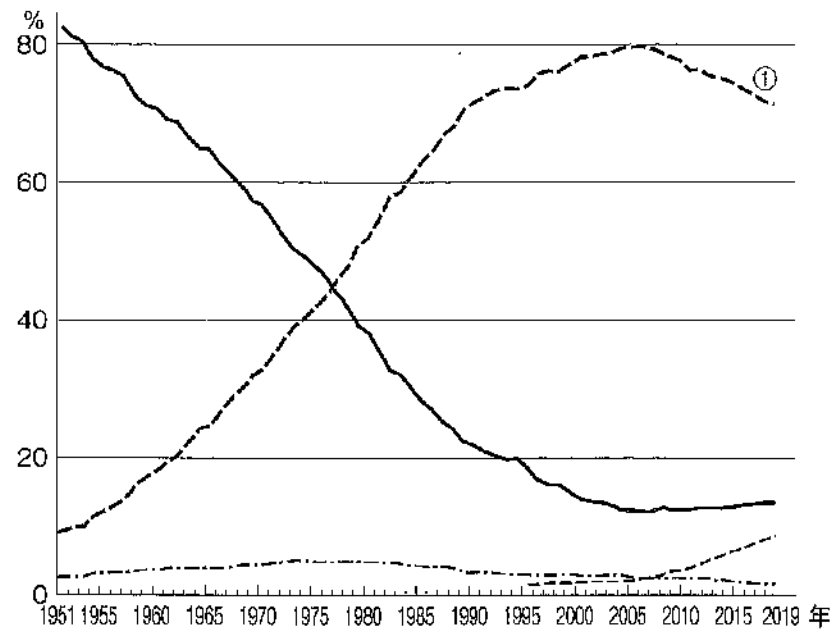
問57 2歳の女兒。歯の色調を保護者が気にして来院した。初診時の口腔内写真(別冊 No. 15)を別に示す。

原因として考えられるのはどれか。1つ選べ。

- a 外 傷
- b ウイルス感染
- c 夜間授乳の継続
- d フッ化物歯面塗布

別 冊
問題 A No. 15 写真

問58 我が国における死亡場所の推移を図に示す。



①はどれか。1つ選べ。

- a 病院
- b 自宅
- c 診療所
- d 老人ホーム

問59 介護予防事業の基本チェックリストの質問項目はどれか。2つ選べ。

- a 口の渇きが気になりますか。
- b 口の臭いが気になりますか。
- c お茶や汁物等でむせることがありますか。
- d 半年前に比べて軟らかいものが食べにくくなりましたか。

問60 80歳の男性。食事摂取困難を主訴として来院した。6か月前から食事に時間がかかるようになり、食事摂取量が減ってきたという。口腔機能の検査としてオーラルディアドコキネシスを行った。検査結果を表に示す。

	検査結果	基準値
/pa/	6.3回/秒	6.1回/秒
/ta/	5.2回/秒	6.1回/秒
/ka/	5.0回/秒	5.8回/秒

症状の改善に有効なのはどれか。1つ選べ。

- a 頬訓練
- b 舌訓練
- c 口唇訓練
- d 声門閉鎖訓練

問61 7歳の男児。う蝕治療を希望し来院した。ADHDと診断されているが、薬物療法は受けておらず、歯科受診ははじめてである。

歯科診療時に留意すべき患者の特徴はどれか。2つ選べ。

- a 順番が待てない。
- b 注意が持続しない。
- c 同じ動作を繰り返す。
- d 強いこだわりがある。

問62 7歳の女兒。う蝕治療を主訴として来院した。患児は身体障害者手帳を有しており、福祉器具を使用している。はじめての歯科治療で不安が強く、ユニットに座れない。使用している福祉器具の写真(別冊 No. 16)を別に示す。

初診時に用いる対応法で適切なのはどれか。1つ選べ。

- a PECS
- b TEACCH 法
- c モデリング法
- d オペラント条件づけ

別 冊
問題 A No. 16 写真

問63 ペリクルの説明で正しいのはどれか。2つ選べ。

- a 再石灰化促進作用がある。
- b 細菌の生態系が成立している。
- c 通常の口腔清掃で除去できる。
- d プラーク内細菌への栄養供給源となる。

問64 60歳の男性。歯肉からの出血を主訴として来院した。全顎的な歯肉腫脹と歯石沈着が顕著に認められる。半年前に2型糖尿病と診断され、インスリン療法を受けており、先月の糖尿病検査の結果はHbA1c: 8.0%であったという。

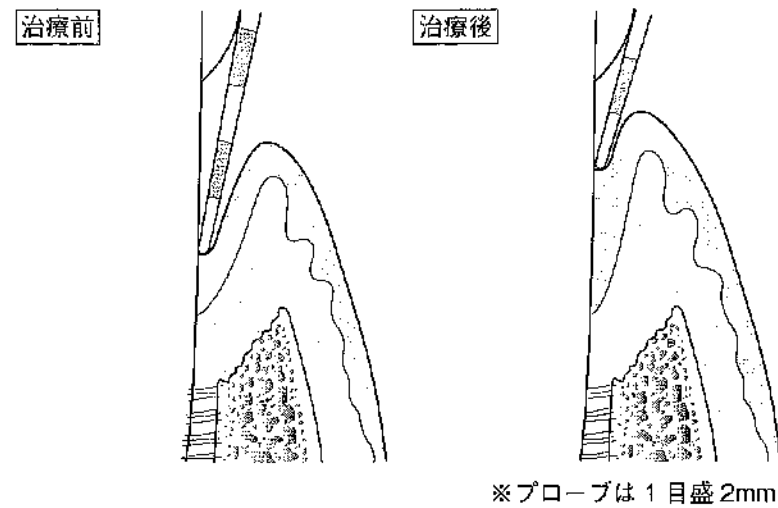
この患者への対応で正しいのはどれか。2つ選べ。

- a 糖尿病連携手帳を確認する。
- b 予約は食直前の時間帯に設定する。
- c 低血糖が疑われる場合はブドウ糖を投与する。
- d スケーリング時は出血させないようにダルスケーラーを用いる。

問65 歯周病の環境因子はどれか。2つ選べ。

- a 喫煙
- b 糖尿病
- c 口呼吸
- d 栄養障害

問66 歯周基本治療前後の変化を図に示す。



クリニカルアタッチメントレベルの変化で正しいのはどれか。1つ選べ。

- a 1 mm の付着の喪失
- b 2 mm の付着の喪失
- c 3 mm の付着の獲得
- d 4 mm の付着の獲得

問67 45歳の女性。歯周治療が終了し、3か月後にSPTで来院した。口腔内写真とエックス線写真(別冊No. 17A)、および器具の写真(別冊No. 17B)を別に示す。歯科医師より全顎のスケーリングと歯面清掃を指示された。

上顎右側中切歯に使用する器具で最も適切なのはどれか。1つ選べ。

- a ①
- b ②
- c ③
- d ④

別冊
問題A No. 17A、B写真

問68 エアスケーラーの特徴はどれか。2つ選べ。

- a エアロゾルが発生しない。
- b イリゲーション効果がある。
- c バイオフィルムを破壊できる。
- d エアタービンの圧縮空気によりチップが振動する。

問69 13歳の女児。歯肉からの出血を主訴として来院した。口腔内写真(別冊 No. 18)を別に示す。診査の結果、思春期性歯肉炎と診断された。

この疾患の説明で適切なのはどれか。1つ選べ。

- a 歯肉切除術を行う必要がある。
- b 炎症の原因はホルモンの変調である。
- c 白血球の機能不全を伴う場合が多い。
- d 歯槽骨吸収が生じている可能性が高い。

別冊
問題 A No. 18 写真

問70 歯周ポケット内のイリゲーションを行うために、超音波スケーラーの注水量を調節している写真(別冊 No. 19)を別に示す。

適した水量はどれか。1つ選べ。

- a ①
- b ②
- c ③
- d ④

別冊
問題 A No. 19 写真

問71 奇数番号のキュレットタイプスケーラーのシャープニングについて正しいのはどれか。2つ選べ。

- a 切れ味の確認はトウだけでなくヒールも行う。
- b 刃部側面を研ぐ際はトウを自分の方向に向ける。
- c トウを研ぐ際は先端に適合するように砥石を10~20度傾ける。
- d 刃部側面を研ぐ際は第1シャンクを12時の方向に合わせてフェイスと床面を平行にする。

問72 12歳の男児。定期健診のため来院し、う蝕活動性試験を実施することになった。試験を実施している様子(別冊 No. 20A)およびその結果(別冊 No. 20B)を別に示す。

結果から考えられるのはどれか。1つ選べ。

- a 未処置う蝕がある。
- b 唾液が酸性である。
- c 唾液の粘調度が高い。
- d エナメル質の歯質耐酸性が弱い。

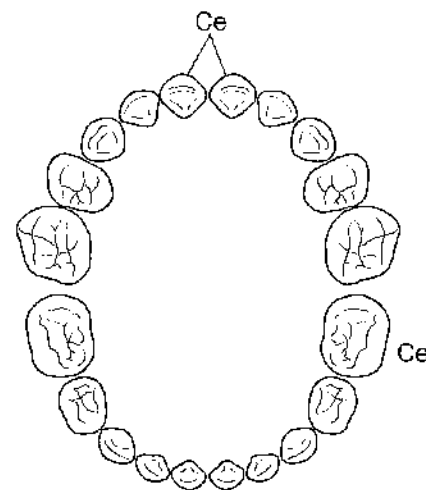
別冊
問題 A No. 20A、B 写真

問73 85歳の男性。介助者である家族から、食事の際に冷たいものがしみるとの訴えがあり、歯科医師と歯科衛生士が居宅に訪問した。診察の結果、実質欠損はないが数歯に根面露出が認められたため、歯科医師の指示によりフッ化物製剤の歯面塗布を行った。数日後に再訪したところ冷痛は緩和したが、フッ化物製剤を塗布した根面が黒変していたため、歯科医師が黒変部位に対し処置を行うことになった。

歯科衛生士が塗布したフッ化物製剤の特徴はどれか。1つ選べ。

- a 白色の液体である。
- b 溶液は酸性である。
- c 毒薬に指定されている。
- d 象牙細管内のタンパク質との反応により黒変を生じる。

問74 3歳の女儿。母親がう蝕を疑い、女儿を連れて来院した。歯科医師による診察結果を図に示す。診察後、歯科医師の指示によりフッ化物応用を行うことになった。



適切なのはどれか。2つ選べ。

- a フッ化物洗口
- b フッ化物歯面塗布
- c フッ化ジアンミン銀塗布
- d フッ化物配合歯磨剤の応用

問75 20歳の女性。う蝕予防を希望して来院し、全顎にフッ化物歯面塗布を実施することになった。数年前に転倒で前歯を失い、上顎右側中切歯・側切歯にチタン製インプラントを埋入している。

使用する薬剤で適切なのはどれか。1つ選べ。

- a APF ゲル
- b 2%NaF 溶液
- c 8%SnF₂ 溶液
- d MFP フォーム

問76 6歳の男児。定期健診のため来院した。歯科医師より、下顎左側第一大臼歯に小窩裂溝填塞を行うように指示があった。使用する器材の写真（別冊 No. 21）を別に示す。

使用する順番はどれか。1つ選べ。

- a ① → ② → ③ → ④
- b ② → ③ → ① → ④
- c ③ → ④ → ② → ①
- d ④ → ① → ③ → ②

別 冊
問題 A No. 21 写真

問77 家庭におけるフッ化物洗口法で正しいのはどれか。2つ選べ。

- a 洗口剤は薬局でも購入できる。
- b 就寝直前の使用が効果的である。
- c 矯正装置装着者は適応対象外である。
- d 乳歯の萌出直後から応用可能である。

問78 T市では一般市民を対象として、歯の健康フェスティバルを開催しており、歯科健診や健康相談、6歳未満を対象とした集団健康教育を実施している。

この活動の評価方法と内容の組合せで適切なのはどれか。1つ選べ。

- a プロセス評価——参加者数
- b アウトカム評価——事業予算
- c アウトプット評価——歯科健診の受診率
- d ストラクチャー評価——来場者の満足度

問79 45歳の女性。歯磨き時に出血が気になると訴えて来院した。3か月ほど前から、^①たまたに歯磨き時に奥歯のほうから出血すると気付いたが、^②痛みがなかったためそのままにしていたとのこと。小学生の頃にう蝕治療を受け、それ以来歯科医院にはかかっていないという。^③また、患者本人はこれまで大きな疾患に罹ったことはないが、姉が3年前に乳癌と診断され手術を受け、現在は経過観察中であるという。^④

下線部分で現病歴はどれか。1つ選べ。

- a ①
- b ②
- c ③
- d ④

問80 35歳の男性。1日に20本の喫煙習慣があり、これまでに何度も禁煙を試みたが成功しなかったという。すぐに禁煙するつもりはないが、妻が出産する5か月後までには禁煙することを希望している。

この男性への支援として最も適切なのはどれか。1つ選べ。

- a 灰皿やライターの処分を促す。
- b 禁煙の具体的な方法を提示する。
- c 禁煙することのメリットを説明する。
- d ストレスコントロールの方法を考える。

問81 付着量が増加した場合に舌運動の機能低下を疑うのはどれか。2つ選べ。

- a 舌苔
- b ステイン
- c ペリクル
- d 食物残渣

問82 幼稚園の教諭を対象に、歯科衛生士がう蝕予防に関する講話を行うことになった。事前の情報収集として、幼稚園児のう蝕罹患に関する全体像を把握したい。

参考資料として最も適切なのはどれか。1つ選べ。

- a 学校保健統計調査
- b 歯科疾患実態調査
- c 国民生活基礎調査
- d 国民健康・栄養調査

問83 35歳の男性。定期健診で来院した。最近、テレビのコマーシャルがきっかけで音波歯ブラシに興味をもち、購入を考えているという。

歯科衛生士による音波歯ブラシの説明として適切なのはどれか。2つ選べ。

- a 歯磨剤は使用できません。
- b 毛先が触れる程度の軽いタッチで使います。
- c ブラークの付着力を低下させる効果があります。
- d 手用歯ブラシと違い、手でのストロークが不要です。

問84 35歳の男性。会社の歯科健診ではう蝕はないと診断されたが、歯科衛生士による歯科保健指導時に「冷たいものを食べると時々歯がしみる。どのような歯磨剤を選べばよいか」と質問を受けた。

この男性に勧める歯磨剤の成分で最も適切なのはどれか。1つ選べ。

- a 乳酸アルミニウム
- b 塩化ベンゼトニウム
- c ポリリン酸ナトリウム
- d アルギン酸ナトリウム

問85 80歳の男性。脳梗塞を発症後、後遺症として右片麻痺がある。開口状態であることが多く、障害高齢者の日常生活自立度はランクC2である。男性に対して側臥位で口腔清掃を行うことになった。

安全に口腔清掃を行う上で正しいのはどれか。2つ選べ。

- a 側臥位では左側を下にする。
- b 余分な水分はガーゼで拭き取る。
- c 毛先が乾燥した歯ブラシを使用する。
- d 側臥位に体位変換する際は両側の膝を伸展させる。

問86 歯周病がリスクファクターとなる NCDs はどれか。2つ選べ。

- a 早産
- b 糖尿病
- c 誤嚥性肺炎
- d 心臓血管障害

問87 大規模災害の発災後1か月程度経過した避難所において、生じうる口腔保健上の問題で多いのはどれか。2つ選べ。

- a 子どもの低栄養
- b 配給食の咀嚼困難
- c 歯ブラシの不足による口腔衛生不良
- d 長期安静状態によるオーラルフレイル

問88 ミネラルに関する栄養機能食品の規格基準（消費者庁）の一部を表に示す。

栄養成分	1日当たりの摂取目安量に含まれる栄養成分量		栄養機能表示
	下限量	上限量	
①	96 mg	300 mg	骨や歯の形成に必要 多くの体内酵素の正常な働きとエネルギー産生を助けるとともに、血液循環を正常に保つのに必要
②	840 mg	2,800 mg	正常な血圧を保つのに必要
③	2.64 mg	15 mg	味覚を正常に保つのに必要 皮膚や粘膜の健康維持を助ける。タンパク質・核酸の代謝に関与して、健康の維持に役立つ
④	2.04 mg	10 mg	赤血球をつくるのに必要

マグネシウムはどれか。1つ選べ。

- a ①
- b ②
- c ③
- d ④

問89 脂肪酸について正しいのはどれか。2つ選べ。

- a パルミチン酸は必須脂肪酸である。
- b リノール酸は多価不飽和脂肪酸である。
- c ドコサヘキサエン酸（DHA）は大豆油に多く含まれる。
- d エイコサペンタエン酸（EPA）は体内で α -リノレン酸から合成される。

問90 アミノ酸スコアの算定に用いるアミノ酸はどれか。1つ選べ。

- a グリシン
- b プロリン
- c アルギニン
- d トリプトファン

問91 45歳の男性。特定健康診査の結果を持参して来院した。事務職で運動はほとんどしないという。健診の結果を表に示す。

項目	測定値
身長	170 cm
体重	64 kg
ウエスト周囲径	86 cm
収縮期/拡張期血圧	120/70 mmHg
血清 HDL コレステロール	70 mg/dL
血清トリグリセライド	160 mg/dL
血清 LDL コレステロール	195 mg/dL
空腹時血糖値	90 mg/dL

この男性への指導として適切なのはどれか。2つ選べ。

- a メタボリックシンドロームに該当することを伝える。
- b 飽和脂肪酸を含む食品の摂取を増やすように勧める。
- c 食物繊維を含む食品の摂取を増やすように指導する。
- d n-3系多価不飽和脂肪酸を含む食品の摂取を増やすように勧める。

問92 妊娠6か月の妊婦。う蝕の治療のために来院した。治療後、食事で気を付けることはないか質問された。

食事指導で適切なのはどれか。1つ選べ。

- a 不足しがちな鉄分をしっかり摂りましょう。
- b 妊娠期を通して今が一番エネルギーが必要な時期です。
- c 本マグロやキンメダイなどの魚を積極的に食べましょう。
- d 妊娠高血圧症候群の予防のため、塩分摂取量は一日3g以下にしましょう。

問93 NSTにおける歯科衛生士の役割はどれか。2つ選べ。

- a 食形態の提案
- b 栄養補給法の決定
- c 摂食嚥下の機能訓練
- d 静脈栄養法の処方設計

問94 小児の摂食機能障害の特徴的な症状を以下に示す。

経口摂取準備不全——拒食、過敏、摂食拒否、誤嚥
 嚥下機能獲得不全——むせ、乳児嚥下、①、流涎
 捕食機能獲得不全——こぼす、過開口、舌突出など
 押し潰し機能獲得不全——②、舌突出、食塊形成不全
に入る語句の組合せで正しいのはどれか。1つ選べ。

- | | | | |
|---|--------|--|------|
| | ① | | ② |
| a | 丸呑み | | 逆嚥下 |
| b | スプーン咬み | | こぼす |
| c | 舌突出 | | 押し込み |
| d | 逆嚥下 | | 丸呑み |

問95 60歳の女性。骨折により集中治療室に搬送されてきた。看護師とともに歯科衛生士が口腔内のアセスメントを行った。患者概要とアセスメント結果を以下に示す。

患者概要	
主訴	口腔内の出血と痛みがあり、食事中に飲み込みにくい
既往歴	Parkinson (パーキンソン) 病、5年ほど服薬 (抗コリン薬) 治療中
口腔内所見	・上下顎臼歯部欠損の部分床義歯のクラスプがゆるい ・義歯の不適合により、義歯床下の粘膜面に多量 of 食物残渣とプラークが付着している

アセスメント結果			
カテゴリー	1度	2度	3度
声	正常	低い or かすれた	会話しづらい or 痛い
口唇	平滑でピンク	乾燥 or 亀裂 and/or 口角炎	潰瘍 or 出血
粘膜	ピンクで潤いあり	乾燥 and/or 赤・紫や白色への変化	著しい発赤 or 厚い白苔 出血の有無にかかわらず水泡や潰瘍
舌	ピンクで潤いがあり、乳頭がある	乾燥、乳頭の消失 赤や白色への変化	非常に厚い白苔 水泡や潰瘍
歯肉	ピンクで引き締まっている	浮腫性 and/or 発赤	手で圧迫しても容易に出血
歯・義歯	きれいな、食物残渣なし	1) 部分的にプラークや食物残渣 2) むし歯や義歯の損傷	全般的にプラークや食物残渣
唾液	ミラーと粘膜との間に抵抗なし	抵抗は少しずつ増すがミラーが粘膜にくっつきそうにはならない	抵抗が明らかに増しミラーが粘膜にくっつき、あるいはくっつきそうになる
嚥下	正常な嚥下	痛い or 嚥下しにくい	嚥下不能

このアセスメントについて正しいのはどれか。2つ選べ。

- a 声については患者との会話から評価できる。
- b OHAT とよばれるアセスメントツールである。
- c 毎日評価し、口腔内環境の改善の度合いを確認する。
- d アセスメントの結果から口腔の問題は軽度であると判定される。

問96 B型肝炎ウイルス感染者の歯科治療を行ったデンタルチェアの消毒で最も有効なのはどれか。1つ選べ。

- a ポビドンヨード
- b 消毒用エタノール
- c 次亜塩素酸ナトリウム
- d ベンザルコニウム塩化物

問97 機器の写真 (別冊 No. 22) を別に示す。

この機器について正しいのはどれか。2つ選べ。

- a 切削粉塵を吸引するのに用いる。
- b 使用により空気中の浮遊物質が増加する。
- c 使用時には防護眼鏡の着用が義務づけられている。
- d 設置は歯科外来診療環境体制加算の条件の1つである。

別冊
問題 A No. 22 写真

問98 35歳の女性。上顎左側第二小臼歯の間接修復治療中で、本日金銀パラジウム合金インレーを装着するために来院した。接着性レジンセメントを用いてインレーを装着する前に、インレー体にプライマー処理を行うことになった。

プライマーに含まれるのはどれか。1つ選べ。

- a 硫黄含有モノマー
- b カルボン酸系モノマー
- c シランカップリング剤
- d リン酸エステル系モノマー

問99 間接修復に用いる器具の写真（別冊 No. 23）を別に示す。

この器具を使用する目的はどれか。1つ選べ。

- a 咬合調整
- b 窩洞の防湿
- c 鑄造体の装着
- d 隣在歯との接触関係の確認

別 冊
問題 A No. 23 写真

問100 45歳の男性。下顎左側第一大臼歯のインレーが外れたため来院した。二次う蝕による露髄が認められたため、直接抜髄法を行うことになり、回転切削具を用いて髄室開拓、天蓋除去まで行った。器具の写真（別冊 No. 24）を別に示す。

次の行程で使用するのはどれか。2つ選べ。

- a ①
- b ②
- c ③
- d ④

別 冊
問題 A No. 24 写真

問101 30歳の女性。上顎右側中切歯の変色が気になり来院した。当該歯は1年前に抜髄し、根管充填後にコンポジットレジン修復を行ったという。審美的改善を目的として歯髄腔内より歯の漂白を行うことになった。

使用する歯科用漂白剤の成分はどれか。2つ選べ。

- a 35%過酸化水素水
- b 過ホウ酸ナトリウム
- c 10%過酸化尿素ゲル
- d 次亜塩素酸ナトリウム

問102 フラップ手術に使用する器具の写真（別冊 No. 25）を別に示す。

使用順序で正しいのはどれか。1つ選べ。

- a ① → ④ → ② → ③
- b ② → ① → ④ → ③
- c ④ → ① → ② → ③
- d ④ → ② → ③ → ①

別 冊
問題 A No. 25 写真

問103 61歳の女性。下顎右側第一大臼歯欠損のため、ブリッジによる補綴処置を行うことになった。プロビジョナルレストレーションを装着して最終補綴装置の設計を検討したが、口腔清掃状態の改善が認められなかったため、清掃性を重視したブリッジが設計された。

ポンティックの基底面の形態で適用されるのはどれか。1つ選べ。

- a 離底型
- b 偏側型
- c オベイト型
- d リッジラップ型

問104 器具の写真（別冊 No. 26）を別に示す。

この器具を使用する処置はどれか。2つ選べ。

- a 小帯切除術
- b 埋伏歯抜歯
- c 歯槽骨整形術
- d 新付着術〈ENAP〉

別 冊
問題 A No. 26 写真

問105 19歳の女性。矯正装置を撤去するために来院した。口腔内写真（別冊 No. 27A）と器具の写真（別冊 No. 27B）を別に示す。

使用する器具はどれか。2つ選べ。

- a ①
- b ②
- c ③
- d ④

別 冊
問題 A No. 27A、B 写真

問106 5歳の男児。う蝕治療のため、初めて歯科医院に来院した。待合室では不安げな表情で母親の手を握り座って待っていた。

適切な対応はどれか。2つ選べ。

- a TSD法を用いて対応する。
- b タイムアウト法を用いて対応する。
- c ボディランゲージを交えて対応する。
- d 使用する器具はすべてプラケットテーブル上に準備しておく。

問107 69歳の男性。う蝕治療のため来院した。5年前に脳梗塞を発症し、現在右半身に麻痺があり車椅子を使用している。日常生活において椅子やベッドへの移乗は介助なしで行えるという。歯科衛生士が待合室から診療室へ誘導することになった。

正しいのはどれか。2つ選べ。

- a 誘導前にユニットを水平位にしておく。
- b 車椅子の右側をユニットへ近づけて移乗してもらう。
- c 移乗の際にはブレーキを引きフットレストを上げた状態にする。
- d 移動路上にユニットのフットコントローラーを置かないようにする。

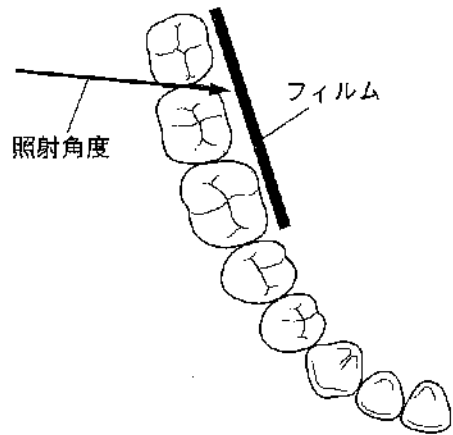
問108 10歳の男児。学校歯科健診の結果を持って母親と共に来院した。男児は視線を合わさず、手を叩く動作を繰り返しており、問いかけにはオウム返しで返答が得られない。診療時に応用したツールの一部の写真（別冊 No. 28）を別に示す。

この男児が該当するのはどれか。1つ選べ。

- a 脳性麻痺
- b 重症心身障害
- c 自閉スペクトラム症
- d Down〈ダウン〉症候群

別冊
問題 A No. 28 写真

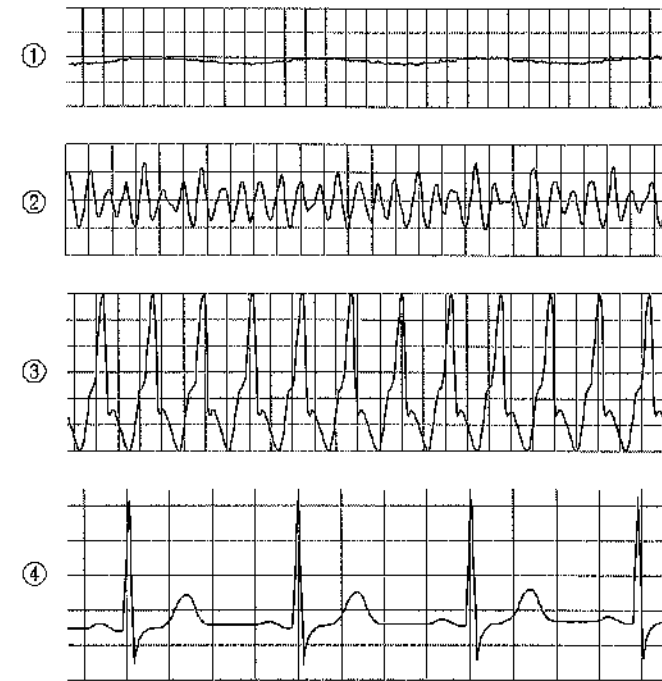
問109 下顎右側白歯部のエックス線撮影時におけるフィルムと照射角度の位置関係を図に示す。



この投影法を適用する目的はどれか。1つ選べ。

- a 歪みの軽減
- b 照射野の縮小
- c 第二大臼歯の隣接面の確認
- d 第三大臼歯遠心根の根尖の確認

問110 心電図の波形を図に示す。



AEDの適応となるのはどれか。2つ選べ。

- a ①
- b ②
- c ③
- d ④

写真 No. 1 (問 4)



写真 No. 2 (問 13)

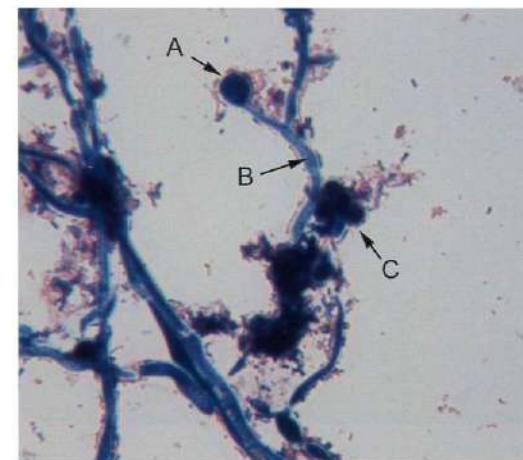


写真 No. 3 (問 19)



図 No. 4 (問 35)



写真 No. 5 (問 38)

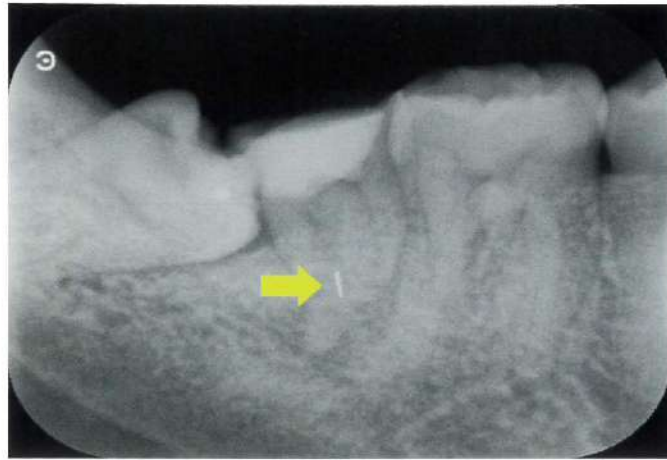


写真 No. 6 (問 39)



写真 No. 7

(問 40)



矢印部拡大図



写真 No. 8

(問 41)

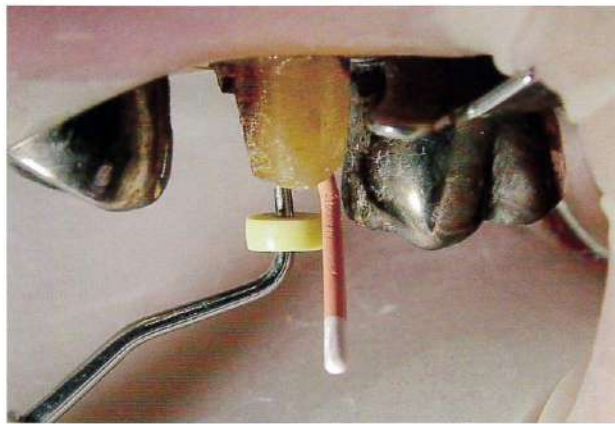


写真 No. 9

(問 43)



写真 No. 10 (問 47)



写真 No. 11 (問 50)



写真 No. 12 (問 53)



写真 No. 13 (問 54)

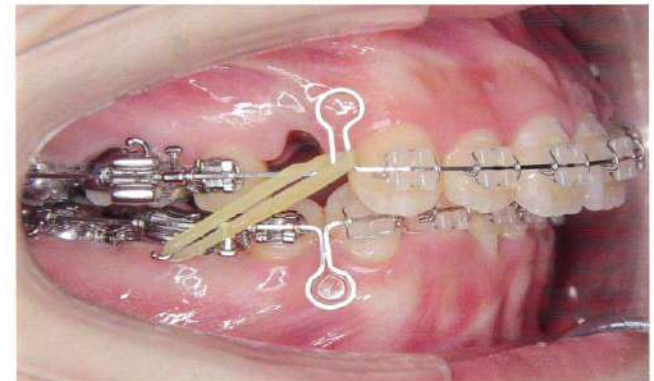


写真 No. 14 (問 56)



写真 No. 15 (問 57)



写真 No. 16 (問 62)



写真 No. 17

(問 67)



写真 No. 18

(問 69)

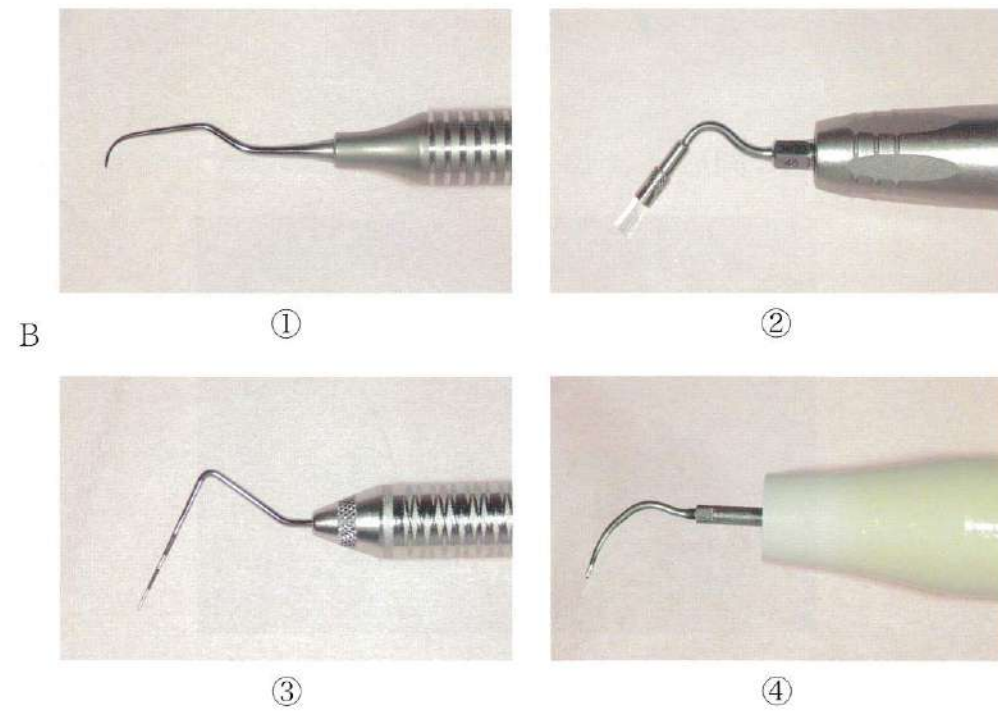


写真 No. 19

(問 70)



①



②



③



④

写真 No. 20

(問 72)



A



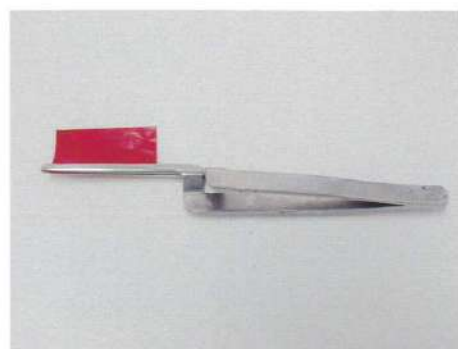
B

写真 No. 21

(問 76)



①



②



③



④

写真 No. 22 (問 97)



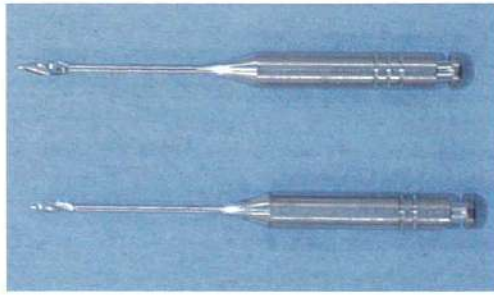
写真 No. 23

(問 99)

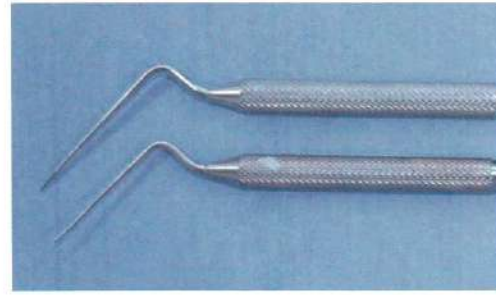


写真 No. 24

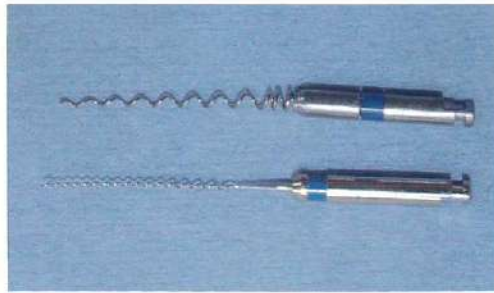
(問 100)



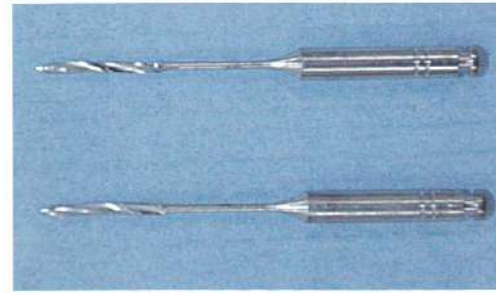
①



②



③



④

写真 No. 25

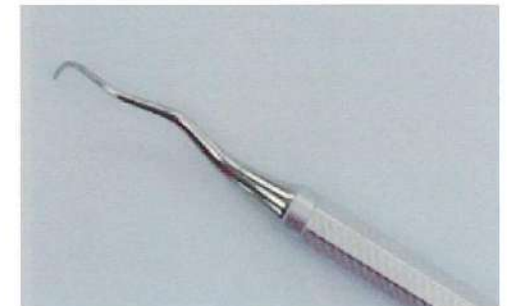
(問 102)



①



②



③



④



写真 No. 26 (問 104)

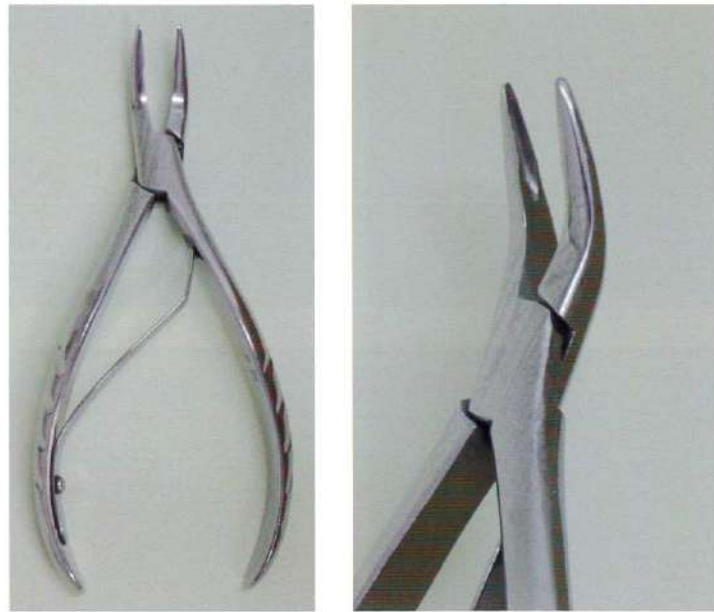
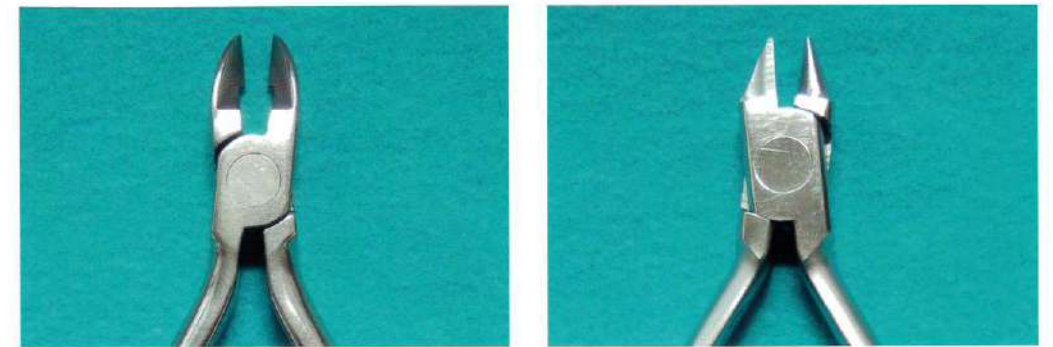


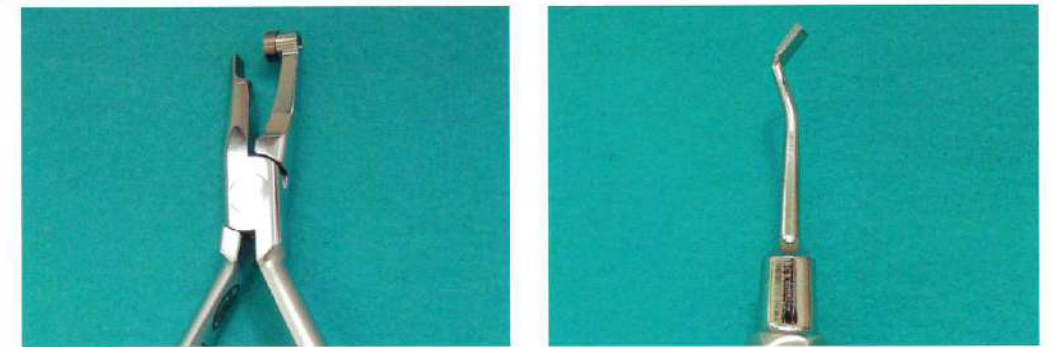
写真 No. 27 (問 105)



①

②

B

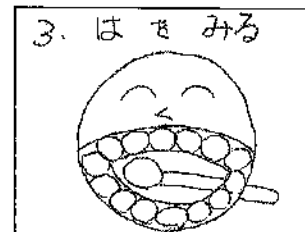
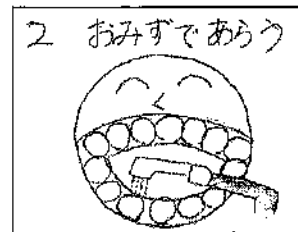
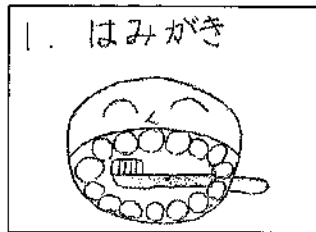


③

④

写真 No. 28

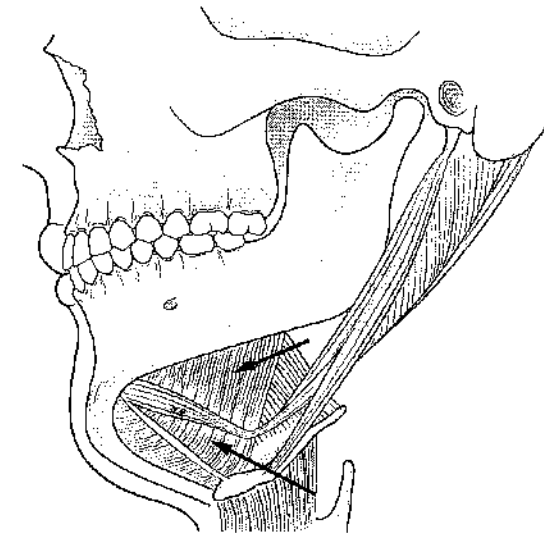
(問 108)



問111 大十二指腸乳頭に分泌されるのはどれか。2つ選べ。

- a 膵液
- b 胆汁
- c ガストリン
- d インスリン

問112 口腔底を構成する筋を模式図に示す。



矢印で示す筋の働きはどれか。1つ選べ。

- a 閉口運動
- b 開口運動
- c 前方運動
- d 側方運動

問113 歯根膜に存在するのはどれか。2つ選べ。

- a 脈管神経隙
- b Tomes 〈トームス〉 顆粒層
- c Sharpey 〈シャーピー〉 線維
- d Malassez 〈マラッセ〉 の上皮遺残

問114 β -グルコースを構成糖とする多糖はどれか。1つ選べ。

- a アミロース
- b セルロース
- c グリコーゲン
- d アミロペクチン

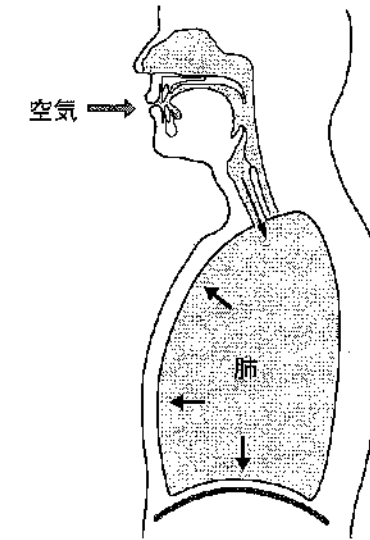
問115 タンパク質合成の各過程を①～⑤に示す。

- ① mRNA 前駆体の合成
- ② 細胞質への移動
- ③ イントロンの除去
- ④ リボソームでの翻訳
- ⑤ ゴルジ体での修飾反応

各過程の順序で正しいのはどれか。1つ選べ。

- a ① → ② → ③ → ④ → ⑤
- b ① → ② → ④ → ③ → ⑤
- c ① → ③ → ② → ④ → ⑤
- d ① → ③ → ④ → ② → ⑤

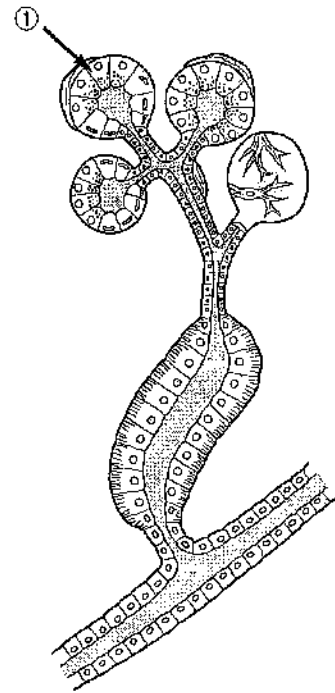
問116 安静呼吸時の呼吸器の矢状断面を模式図に示す。



この状態で収縮するのはどれか。1つ選べ。

- a 肺胞
- b 気管支
- c 横隔膜
- d 内肋間筋

問117 唾液腺の模式図を示す。



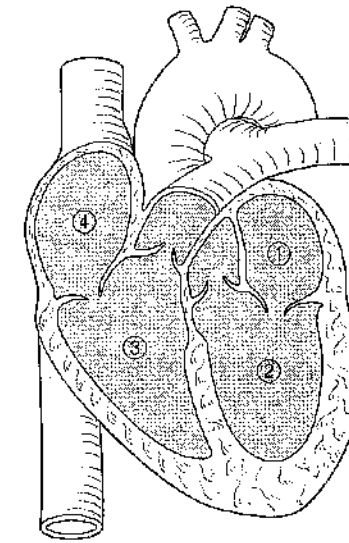
①の機能はどれか。1つ選べ。

- a 水の再吸収
- b Na^+ の再吸収
- c HCO_3^- の分泌
- d タンパク質の分泌

問118 舌の運動を支配するのはどれか。1つ選べ。

- a 顔面神経
- b 三叉神経
- c 舌咽神経
- d 舌下神経

問119 心臓の断面を模式図に示す。



高血圧性心疾患の患者で最も壁が肥厚しているのはどれか。1つ選べ。

- a ①
- b ②
- c ③
- d ④

問120 炎症の分類のうち、鼻腔や気管支などの粘膜において多量の漿液が滲出するのはどれか。1つ選べ。

- a 壊疽性炎
- b 肉芽腫性炎
- c 線維索性炎
- d カタル性炎

問121 結核菌の主な感染様式はどれか。1つ選べ。

- a 経口感染
- b 血液感染
- c 垂直感染
- d 空気感染 (飛沫核感染)

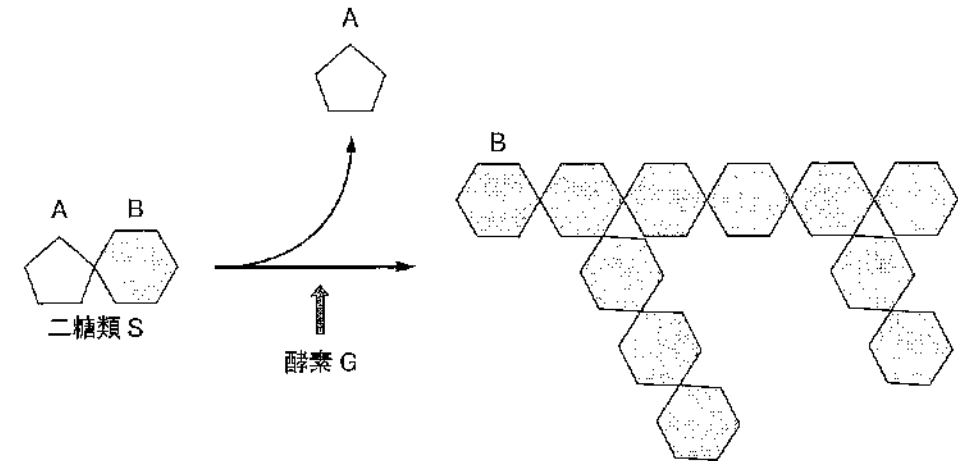
問122 歯周病の患者から歯肉縁下プラークを採取し、血液寒天培地への塗抹と嫌気培養を繰り返した。そのうち、コロニーに特徴のある種類の微生物を純培養した培地の写真 (別冊 No. 1) を別に示す。この微生物の形態はグラム陰性の短桿菌で、培地へのエストロゲン添加により発育が促進された。

この微生物について正しいのはどれか。1つ選べ。

- a ジンジパインを産生する。
- b ロイコトキシンを産生する。
- c Red Complex の一員である。
- d 壊死性潰瘍性歯肉炎にも関与する。

別 冊
問題 B No. 1 写真

問123 ある微生物がもつ酵素の反応を模式図に示す。



この微生物として考えられるのはどれか。2つ選べ。

- a *Streptococcus mutans*
- b *Streptococcus pyogenes*
- c *Streptococcus sobrinus*
- d *Streptococcus salivarius*

問124 受容体を介して作用する薬物はどれか。1つ選べ。

- a ACh
- b EDTA
- c $MgSO_4$
- d $NaHCO_3$

問125 薬物を連用したところ、最高血中薬物濃度の減少がみられた。

この現象はどれか。1つ選べ。

- a 蓄積
- b 拮抗
- c 耐性
- d 依存

問126 ある集団の喫煙状況の集計結果を表に示す。

	喫煙あり	喫煙なし
男	29人	71人
女	8人	91人

喫煙の有無に性別で差があるかを調べる方法はどれか。1つ選べ。

- a t検定
- b 相関分析
- c 分散分析
- d カイ二乗検定

問127 ハイリスクストラテジーとして行うのはどれか。2つ選べ。

- a 集団に対する歯周疾患健康教育
- b 特定健康診査受診者への情報提供
- c 特殊健康診断対象者への疾病予防対策
- d 特定保健指導該当者に対する積極的支援

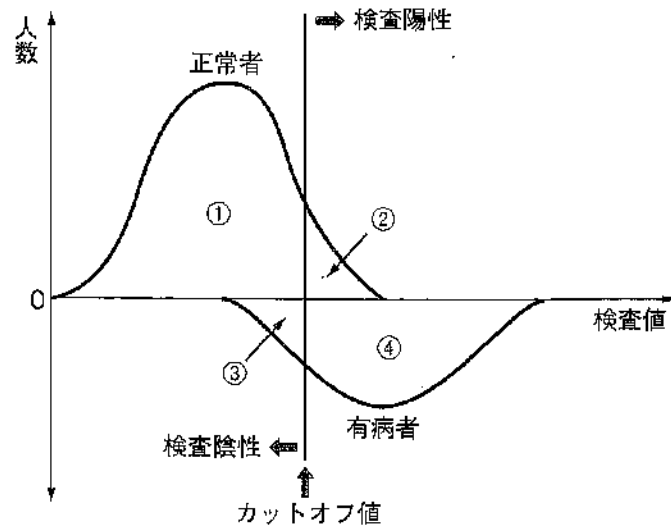
問128 ペリクルの主な構成成分はどれか。1つ選べ。

- a LPS
- b 細菌
- c グルカン
- d 糖タンパク質

問129 フッ化物歯面塗布が最も効果的な時期と対象歯の組合せで正しいのはどれか。2つ選べ。

- a 5～7歳——第一大臼歯
- b 8～9歳——第二小白歯
- c 10～11歳——中切歯
- d 12～13歳——第二大臼歯

問130 ある集団のスクリーニング検査結果の分布を図に示す。



敏感度（感度）はどれか。1つ選べ。

- a ①/(①+②)
- b ②/(①+②)
- c ③/(③+④)
- d ④/(③+④)

問131 9歳の女兒。学校歯科健康診断結果の一部を図に示す。

顎関節	歯列・咬合	歯垢の状態	歯肉の状態	歯式																学校歯科医所見
				8	7	6	5	4	3	2	1	1	2	3	4	5	6	7	8	
①	①	0	0	GO																
				上								下								
				右				左				上				下				
				E D C B A				E D C B A				O				CO				
				8	7	6	5	4	3	2	1	1	2	3	4	5	6	7	8	

事後措置として適切なのはどれか。1つ選べ。

- a 歯石除去を勧める。
- b 口腔清掃指導を行う。
- c 下顎第一大臼歯の充填を促す。
- d 要注意乳歯の存在を指摘する。

問132 災害発生時の負傷者に取りつけられたトリアージタグの図（別冊 No. 2）を別に示す。

この負傷者が該当するのはどれか。1つ選べ。

- a 軽処置群
- b 救命困難群
- c 緊急治療群
- d 非緊急治療群

別冊
問題 B No. 2 図

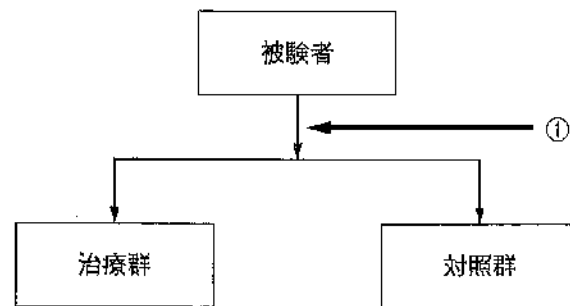
問133 WHOの任務はどれか。2つ選べ。

- a 食糧援助
- b 感染症の撲滅
- c 労働条件の向上
- d 保健分野の研究促進

問134 2019年の簡易生命表において、特定死因を除去した場合の平均余命の伸びが最も長いのはどれか。1つ選べ。

- a 肺炎
- b 心疾患
- c 脳血管疾患
- d 悪性新生物（腫瘍）

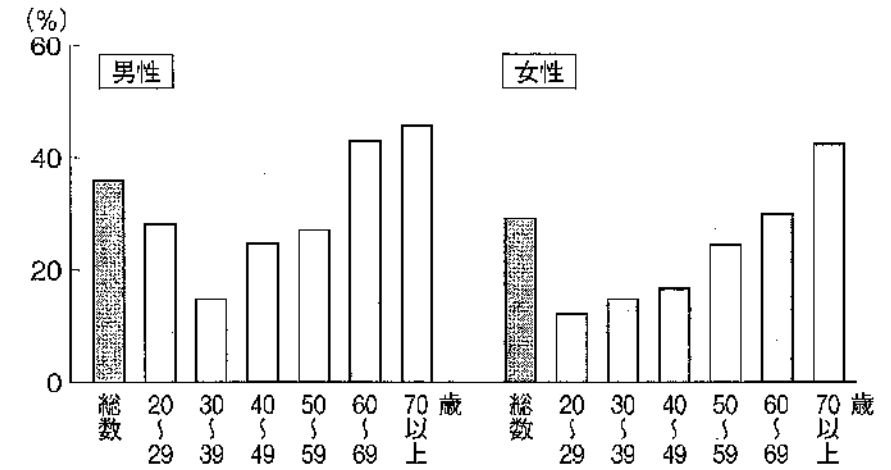
問135 研究計画の流れを図に示す。



①で行うのはどれか。1つ選べ。

- a 仮説設定
- b アウトカム比較
- c ランダム割り付け
- d 倫理委員会への届出

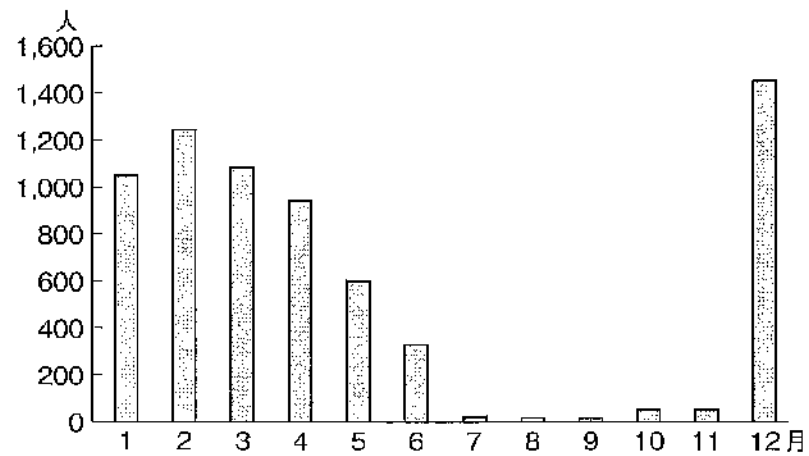
問136 平成29年国民健康・栄養調査のある調査項目の結果を図に示す。



この調査項目はどれか。1つ選べ。

- a 運動習慣のある者の割合
- b 習慣的に喫煙している者の割合
- c 睡眠で休養が十分にとれていない者の割合
- d 生活習慣病のリスクを高める量を飲酒している者の割合

問137 2019年の我が国におけるある病因物質による月別の食中毒の患者数を図に示す。



この病因物質はどれか。1つ選べ。

- a 寄生虫
- b ウェルシュ菌
- c ノロウイルス
- d カンピロバクター

問138 健やか親子 21 (第2次) の重点課題はどれか。1つ選べ。

- a 思春期のメンタルヘルス支援
- b 妊娠期からの児童虐待防止対策
- c 乳幼児突然死症候群の原因究明
- d 幼児期の不慮の事故を防ぐ地域づくり

問139 粉じんが多く発生する作業場で働く従業員に対して、事業者が防塵マスクの常時着用を指示した。

この対策が該当するのはどれか。2つ選べ。

- a 健康管理
- b 作業管理
- c 作業環境管理
- d 労働衛生教育

問140 歯科診療所において歯科衛生士が担うことができるのはどれか。2つ選べ。

- a 管理者
- b 医薬品安全管理責任者
- c 医療機器安全管理責任者
- d 医療放射線安全管理責任者

問141 健康保険、各種共済、国民健康保険および後期高齢者医療制度の加入者数（平成31年3月末）を表に示す。

	加入者数（万人）
①	6,896
②	3,026
③	1,772
④	858

75歳以上の者が加入するのはどれか。1つ選べ。

- a ①
- b ②
- c ③
- d ④

問142 医療面接時の対象者とのコミュニケーションで適切なのはどれか。1つ選べ。

- a 正確に伝えるため専門用語を多用する。
- b 対象者の考えや行動を理解するよう努める。
- c 対象者と視線を逸らして会話をするようにする。
- d 歯科衛生士が伝えたい内容に重点をおくようにする。

問143 臨床研究を行う時に、研究対象者の人権の擁護、不利益や危険性への配慮等のために審査を行う組織はどれか。1つ選べ。

- a 倫理委員会
- b 利益相反委員会
- c 医療安全支援センター
- d 医療事故調査・支援センター

問144 飛沫感染の予防に効果的なのはどれか。1つ選べ。

- a 換気
- b 手洗い
- c マスク
- d グローブ

問145 検査を行っている写真（別冊 No. 3）を別に示す。この検査はどれか。1つ選べ。

- a 味覚検査
- b 唾液検査
- c 摂食嚥下検査
- d 歯科金属アレルギー検査

別冊
問題B No. 3写真

問146 B型肝炎ウイルス検査でワクチン接種後にみられるのはどれか。1つ選べ。

- a HBs 抗原
- b HBs 抗体
- c Hbe 抗原
- d Hbe 抗体

問147 う蝕罹患のリスクが高いのはどれか。2つ選べ。

- a 斑状歯
- b ブリッジの隣接歯
- c 部分床義歯の鉤歯
- d 歯周病による露出根面

問148 II級コンポジットレジン修復に用いる器具はどれか。2つ選べ。

- a 咬合紙
- b ウエッジ
- c サービカルマトリックス
- d Ivory 〈アイボリー〉のセパレーター

問149 完成したインレーの写真(別冊 No.4)を別に示す。接着性レジンセメントを用いて装着することになった。

インレー内面に施すのはどれか。2つ選べ。

- a アルミナサンドブラスト処理
- b シランカップリング剤の塗布
- c 金属接着性プライマーの塗布
- d セルフエッチングプライマー処理

別 冊
問題 B No.4 写真

問150 根管治療に使用する器具の写真(別冊 No.5)を別に示す。

使用目的はどれか。2つ選べ。

- a 乾 燥
- b 貼 薬
- c 滅 菌
- d 仮 封

別 冊
問題 B No.5 写真

問151 21歳の男性。自転車で走行中に転倒し、急患で来院した。初診時の口腔内写真（別冊 No. 6）を別に示す。

下顎左側中切歯に対してまず行うと考えられるのはどれか。1つ選べ。

- a 抜 髄
- b 間接覆髄
- c 破折片の接着修復
- d コンポジットレジン修復

別 冊
問題 B No. 6 写真

問152 53歳の女性。下顎左側臼歯部の違和感を主訴に来院した。根分岐部病変を検査した結果、Lindhe & Nyman の分類は2度であった。器具の写真（別冊 No. 7）を別に示す。

検査に使用したのはどれか。1つ選べ。

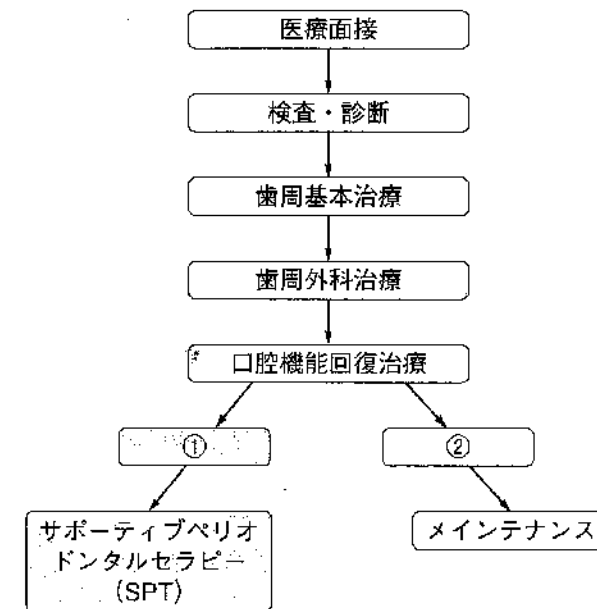
- a ①
- b ②
- c ③
- d ④

別 冊
問題 B No. 7 写真

問153 歯周外科処置後の治癒形態で正しいのはどれか。2つ選べ。

- a GTR 法の後には、長い上皮性付着による治癒形態となる。
- b 新付着が起こる際は、新しくセメント質がつくられる。
- c 上皮性付着は強力であるため、歯周炎が再発しにくいとされている。
- d 再生とは歯肉、セメント質、歯根膜、歯槽骨が歯周疾患に罹患する以前の状態に復元し機能することをいう。

問154 歯周治療の流れを図に示す。



①、②に入る語句の組合せで正しいのはどれか。1つ選べ。

- | | | |
|---|------|------|
| | ① | ② |
| a | 治 癒 | 病状安定 |
| b | 軽 快 | 治 癒 |
| c | 病状安定 | 中 止 |
| d | 病状安定 | 治 癒 |

問155 有床義歯においてレジン床と比較した金属床の特徴はどれか。2つ選べ。

- a 修理が容易である。
- b 温度感覚が伝わりやすい。
- c 装着時の違和感が小さい。
- d 吸水により材料が劣化しやすい。

問156 35歳の女性。外傷により上顎中切歯の歯冠部が破折したため、抜髄、根管充填を行った。

支台築造後に装着可能な補綴装置はどれか。2つ選べ。

- a 3/4冠
- b レジン前装冠
- c ラミネートベニア
- d オールセラミッククラウン

問157 上顎右側第一大臼歯に装着された部分床義歯のクラスプの写真（別冊 No. 8）を別に示す。

矢印で示す構成要素の目的はどれか。1つ選べ。

- a 義歯脱落の防止
- b 着脱方向の規制
- c 義歯の沈下の防止
- d クラウン破損の抑制

別冊
問題 B No. 8 写真

問158 86歳の女性。歯の脱落を主訴として来院した。既往歴として、12年前に乳癌の切除手術を受け、5年前に骨転移が判明し、デノスマブを投与されている。3週間前に下顎左側小白歯が自然脱落したという。初診時の口腔内写真（別冊 No. 9）を別に示す。

他に予想される所見はどれか。2つ選べ。

- a 下唇の知覚異常
- b 口腔外の瘻孔形成
- c 骨露出部からの出血
- d 血液検査所見の白血球数減少

別冊
問題 B No. 9 写真

問159 67歳の男性。右側舌縁部の違和感を主訴として来院した。初診時、触診により病変部周囲に強い硬結が認められた。初診時の口腔内写真（別冊 No. 10）を別に示す。

疑われる疾患はどれか。1つ選べ。

- a 舌癌
- b 扁平苔癬
- c 褥瘡性潰瘍
- d 再発性アフタ

別冊
問題 B No. 10 写真

問160 上顎の埋伏智歯の抜歯に使用する器具の写真（別冊 No. 11）を別に示す。

使用する順番で正しいのはどれか。1つ選べ。

- a ② → ① → ④ → ③
- b ② → ④ → ① → ③
- c ② → ① → ③ → ④
- d ② → ④ → ③ → ①

別 冊
問題 B No. 11 写真

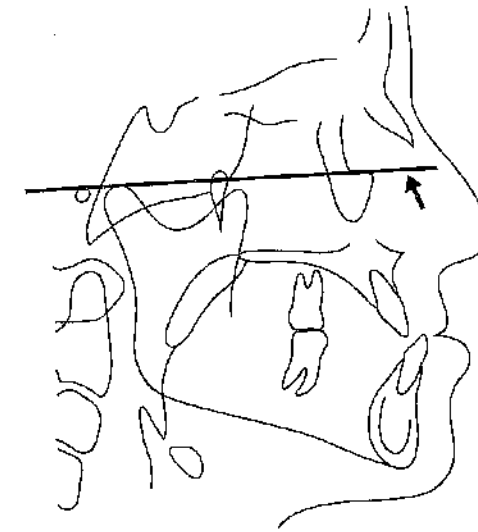
問161 心電図上の所見で直ちに処置を要するのはどれか。2つ選べ。

- a 心静止
- b 心室細動
- c 心房細動
- d 心房性期外収縮

問162 臼歯部交叉咬合の原因となるのはどれか。2つ選べ。

- a 口呼吸
- b 母指吸引癖
- c 乳臼歯の早期喪失
- d 上唇小帯の高位付着

問163 側面頭部エックス線規格写真のトレース図を示す。



矢印が示すのはどれか。1つ選べ。

- a FH 平面
- b SN 平面
- c 咬合平面
- d 下顎下縁平面

問164 矯正装置を装着した口腔模型の写真（別冊 No. 12）を別に示す。

装着時の説明で正しいのはどれか。2つ選べ。

- a 定期的な装置の調整が必要です。
- b 奥歯を前方へ移動する装置です。
- c 自分で着脱をする必要があります。
- d 歯に違和感や痛みを感じることがあります。

別冊
問題 B No. 12 写真

問167 小児の口腔内に装着された装置の写真（別冊 No. 13）を別に示す。

装置の名称はどれか。1つ選べ。

- a 可撤保隙装置
- b クラウンループ
- c リンガルアーチ
- d Nance 〈ナンス〉のホールディングアーチ

別冊
問題 B No. 13 写真

問165 ①、②に入る語句の組合せで正しいのはどれか。1つ選べ。

乳歯と永久歯における側方歯群の近遠心幅径の総和の差を①といい、

②において重要な役割を果たす。

- | | ① | ② |
|---|-----------|---------------|
| a | ターミナルプレーン | 側方歯群のスムーズな交換 |
| b | リーウェイスペース | 側方歯群のスムーズな交換 |
| c | ターミナルプレーン | 第一大臼歯の初期咬合の成立 |
| d | リーウェイスペース | 第一大臼歯の初期咬合の成立 |

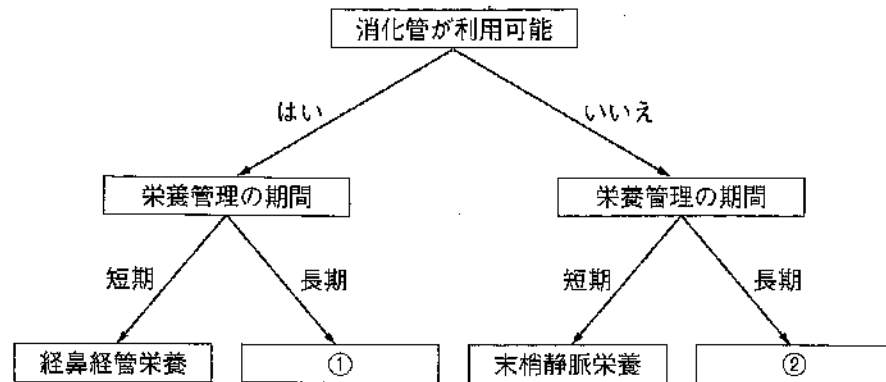
問166 アペキシフィケーションの対象と目的の組合せで正しいのはどれか。1つ選べ。

- a 幼若永久歯の生活歯髄——歯根の正常な成長と根尖の閉鎖
- b 幼若永久歯の生活歯髄——石灰化による根尖の狭窄と閉鎖
- c 幼若永久歯の失活歯髄——歯根の正常な成長と根尖の閉鎖
- d 幼若永久歯の失活歯髄——石灰化による根尖の狭窄と閉鎖

問168 高齢者に脱水が起こりやすい理由はどれか。2つ選べ。

- a 肝機能の低下
- b 体液量の減少
- c 利尿薬の服用
- d 渴中枢の感受性の亢進

問169 経口摂取が行えない患者への栄養投与経路を選択する際のフローチャートを示す。



①の特徴として正しいのはどれか。2つ選べ。

- a 嚥下を阻害する。
- b 外観上の問題が少ない。
- c 外科的な手術が不要である。
- d 消化管粘膜の萎縮を予防できる。

問170 障害者の歯科医療体制における一次医療機関の主な役割はどれか。2つ選べ。

- a 在宅への訪問診療
- b 全身麻酔下での診療
- c う蝕や歯周病の予防管理
- d かかりつけ歯科医や歯科衛生士への研修

問171 18歳の男性。知的能力障害とてんかんがある。歯肉の腫れを主訴に来院し、現在歯周治療中である。来院後、歯科用チェアユニットに誘導中、突然強直-間代発作を起こした。

対応で適切なのはどれか。2つ選べ。

- a 開口保持具を挿入する。
- b 声をかけ意識を確認する。
- c 患者周囲の危険物をよける。
- d 発作の持続時間を観察する。

問172 口腔機能の評価を行う機器の写真(別冊 No. 14)を別に示す。

診査機器とその目的の組合せで正しいのはどれか。2つ選べ。

- a ①——鼻孔通気性の測定
- b ②——口腔粘膜湿潤度の測定
- c ③——口唇閉鎖力の測定
- d ④——舌圧の測定

別冊
問題 B No. 14 写真

問173 35歳の男性。自分が歯周病ではないかと心配し、検査と口腔内清掃を希望して来院した。初診時の口腔内写真（別冊 No. 15）を別に示す。歯周組織検査の結果、O'Leary の PCR は 30.0%であったが、歯周病とは診断されなかった。歯科医師の指示により、プラーク付着部位の口腔清掃指導と全顎の歯肉縁上歯石のスクレーリングを行った。

歯科衛生士が行った処置の予防の段階はどれか。1つ選べ。

- a 健康増進
- b 特異的予防
- c 機能喪失阻止
- d 早期発見・即時処置

別冊
問題 B No. 15 写真

問174 長期間の喫煙者の口腔内に現れる特徴はどれか。2つ選べ。

- a 唾液分泌量が減少する。
- b 歯肉が浮腫性に腫脹する。
- c SRP による治癒効果が低くなる。
- d プロービング時に出血しやすくなる。

問175 歯周病のプラークリテンションファクターはどれか。1つ選べ。

- a 肥満
- b 口呼吸
- c ブラキシズム
- d 歯肉縁下プラーク

問176 55歳の男性。メンテナンスのために来院した。下顎右側第一大臼歯にインプラントが埋入されており、歯科医師よりインプラント部の診査を指示された。器具の写真（別冊 No. 16）を別に示す。

使用に最も適しているのはどれか。1つ選べ。

- a ①
- b ②
- c ③
- d ④

別冊
問題 B No. 16 写真

問177 22歳の女性。下顎前歯部舌側面の違和感を訴えて来院した。初診時の口腔内写真（別冊 No. 17）を別に示す。

矢印で示す沈着物の除去に適した器具はどれか。2つ選べ。

- a 歯面清掃器
- b 超音波スケーラー
- c カーブドシッケルスケーラー
- d アフターファイブキュレットスケーラー

別冊
問題 B No. 17 写真

問178 45歳の女性。定期健診のために来院した。歯科医師の指示により、SRP後にピエゾ式超音波スケーラーを使用して歯周ポケット内のイリゲーションを行うことになった。

使用法で正しいのはどれか。2つ選べ。

- a 側方圧はできるだけかけない。
- b 歯面をタッピングしながら動かす。
- c インサートチップ先端2mm程度の側面を用いる。
- d インサートチップの先端から水が霧状に出るよう調整する。

問179 48歳の男性。歯周病の治療を希望して来院した。口腔内写真（別冊 No. 18）を別に示す。歯周基本治療を開始することになり、歯科医師より写真の丸で囲まれた部位の頬側のSRPを指示された。

使用するグレーシータイプキュレットと術者ポジションの組合せで適切なのはどれか。1つ選べ。

- a #7-#11-#14-フロントポジション
- b #7-#11-#14-サイドポジション
- c #8-#12-#13-サイドポジション
- d #8-#12-#13-フロントポジション

別冊
問題 B No. 18 写真

問180 各種グレーシータイプキュレットのシャープニングを行っている写真（別冊 No. 19）を別に示す。

正しい角度で研いでいるのはどれか。2つ選べ。

- a ① (#5)
- b ② (#7)
- c ③ (#13)
- d ④ (#14)

別冊
問題 B No. 19 写真

問181 62歳の女性。SRP後に再評価を行った。診査結果を表に示す。

動揺度	0		0	0	0	0	0	0	0	0	0	0	0	
PPD	B	③ 2 2	② 2 ③	2 2 2	3 2 2	2 2 2	2 2 2	2 2 2	2 2 2	2 2 2	2 2 3	2 2 3	2 2 3	3 2 3
	P	2 3 2	2 2 2	③ 2 ③	2 2 2	② ② ③	5 3 ④	④ ② 2	③ ② ③	2 2 ②	2 2 2	2 ② 3	3 2 3	
部位	7	6	5	4	3	2	1	1	2	3	4	5	6	7
PPD	L	⑤ 3 4	3 2 3	3 2 3	2 2 4	2 2 3	2 2 2	2 2 ②	2 2 2	2 2 2	2 2 2	3 2 3	② 2 ③	3 2 ④
	B	⑤ 3 2	3 2 ③	3 2 2	2 2 ④	2 2 4	2 2 2	2 2 2	2 2 2	2 2 2	2 2 2	2 2 2	3 3 2	2 2 3
動揺度	0	0	0	0	0	0	0	0	0	0	0	0	0	0

PCR: 32%
○: BOP (+)

メンテナンスへの移行基準を満たしているのはどれか。1つ選べ。

- a 歯の動揺度
- b 歯周ポケット
- c プロビング時の出血
- d プラークコントロールレコード

問182 18歳の女子。う蝕検査と治療を希望して来院した。口腔内診査の結果、未処置歯が5本あったため、う蝕活動性試験を行った。結果を表に示す。

- ① *Streptococcus mutans* 数: Class 1
- ② グルコース消失時間: 20分
- ③ 唾液分泌速度: 1.2 mL/分
- ④ Dentobuff®-STRIP: 黄

改善が必要な項目はどれか。2つ選べ。

- a ①
- b ②
- c ③
- d ④

問183 70歳の男性。SPTで来院した。歯周組織検査の結果の一部を表に示す。PTC後、歯科医師よりフッ化物バーニッシュを塗布するよう指示があった。

歯種		44			43			42			41		
舌側	CAL							3	2	2	3	2	2
	PPD	3	2	2	2	2	2	3	2	2	3	2	2
頬側	CAL	6	5	6	7	6	7	2	2	2	2	2	2
	PPD	2	2	2	2	2	2	2	2	2	2	2	2

処置について正しいのはどれか。2つ選べ。

- a トレー法で行う。
- b 下顎右側切歯部に塗布する。
- c 処置後数時間はブラッシングを控えさせる。
- d フッ化物イオン濃度 22,600 ppm の薬剤を塗布する。

問184 7歳の男児。う蝕予防を希望して保護者と来院した。口腔内写真(別冊 No. 20)を別に示す。歯科医師より、リン酸酸性フッ化ナトリウムゲルの歯面塗布を実施するよう指示があった。

患児と保護者への説明で適切なのはどれか。2つ選べ。

- a 塗布後にうがいをしましょう。
- b 上の前歯に重点的に塗布します。
- c 塗布後、歯が黒くなる可能性があります。
- d う蝕予防効果はおよそ 20~30%程度です。

別冊
問題 B No. 20 写真

問185 6歳の男児。保護者がう蝕予防を希望して来院した。歯科医師より半萌出状態の下顎右側第一大臼歯の小窩裂溝填塞をするよう指示があった。器材の写真(別冊 No. 21)を別に示す。

使用するのどれか。2つ選べ。

- a ①
- b ②
- c ③
- d ④

別冊
問題 B No. 21 写真

問186 小学校5年生の児童を対象に、週1回法のフッ化物洗口を行うことになった。フッ化物洗口液を2L作製する。

必要なフッ化ナトリウムの粉末量はどれか。1つ選べ。

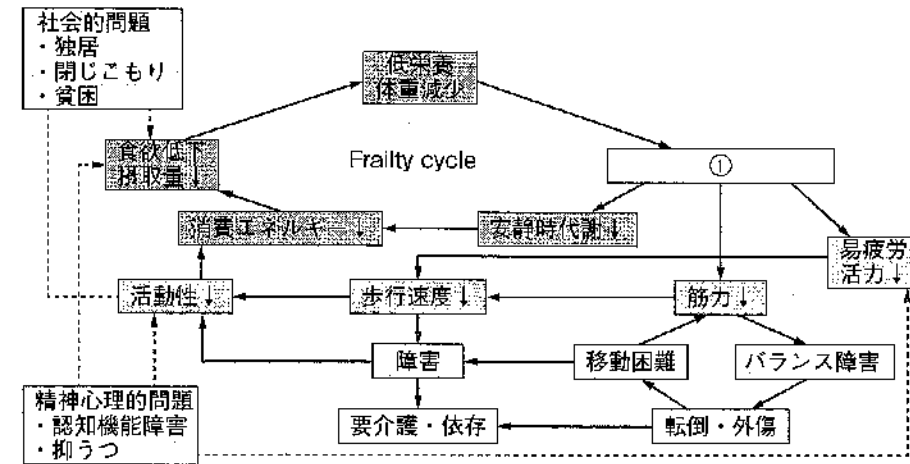
- a 0.2 g
- b 0.4 g
- c 2.0 g
- d 4.0 g

問187 幼稚園で園児を対象にフッ化物洗口を実施することになった。

事前に行うこととして正しいのはどれか。2つ選べ。

- a 水で洗口の練習をさせる。
- b 養護教諭が薬剤の調剤を行う。
- c 薬剤は生理食塩水で溶解する。
- d 保護者にフッ化物洗口の希望の有無を確認する。

問188 老年期のフレイルサイクルを図に示す。



①に入るのはどれか。1つ選べ。

- a ジスキネジア
- b サルコペニア
- c メタボリックシンドローム
- d ロコモティブシンドローム

問189 認知機能の評価について正しいのはどれか。2つ選べ。

- a FAST は観察式スケールである。
- b HDS-R の評価項目は6つである。
- c MMSE は設問項目に図形描写がある。
- d CDR では20点以下を認知症の疑いありと判定する。

問190 79歳の女性。誤嚥性肺炎で入院加療後、自宅へ戻ってきたが、食事に時間がかかり食事量も減少しているという。心配した家族からの依頼で歯科訪問診療を開始することになり、はじめに口腔機能低下症の検査を行った。結果の一部を以下に示す。

	検査	結果
①	EAT-10	3点
②	オーラルディアドコキネシス	Pa:9回/秒、Ta:8回/秒、Ka:7回/秒
③	舌圧	25 kPa
④	口腔粘膜湿潤度	30.0

機能が低下していると判定される項目はどれか。2つ選べ。

- a ①
- b ②
- c ③
- d ④

問191 52歳の男性。歯肉の出血を訴えて来院した。初診時の口腔内写真(別冊 No. 22) を別に示す。歯周検査後、歯科医師より歯科保健指導を行うよう指示を受け、ブラッシング指導に加えて歯周病に対する薬用成分が配合された洗口液の使用を勧めることになった。

勧める洗口液の薬用成分はどれか。2つ選べ。

- a グルタラル
- b トラネキサム酸
- c リン酸水素カルシウム
- d セチルピリジニウム塩化物水和物

別冊
問題B No. 22 写真

問192 1歳7か月の男児。1歳6か月児健康診査後に歯科保健指導を行うことになった。健診の結果を以下に示す。

- ・う蝕罹患型：O₂型
- ・授乳および哺乳ビンの使用なし
- ・間食：ビスケット、せんべい、野菜ジュース、牛乳
- ・間食の時間・回数は決まっておらず、欲しがるときにあげている
- ・指しゃぶりの習慣あり
- ・本人による歯磨き、保護者による仕上げ磨き：1日2回

歯科保健指導の内容として適切なのはどれか。2つ選べ。

- a 間食は1日1～2回にしましょう。
- b 指しゃぶりをやめさせるようにしましょう。
- c 歯科医院でフッ化物歯面塗布を受けましょう。
- d 次回は3歳児歯科健診で検査を受けてください。

問193 64歳の女性。このごろ口が乾燥し、食事がおいしくないと訴えて来院した。高血圧と脂質異常症のため服薬治療を受けているとのこと。口腔水分計による計測結果は23.0で、舌背に舌苔の付着が認められた。

適切な口腔衛生指導はどれか。2つ選べ。

- a 口腔機能低下症と診断されることを伝える。
- b 薬の副作用で口腔乾燥が生じている可能性を説明する。
- c 湿潤させたスポンジブラシで舌苔除去をするよう指導する。
- d 舌苔を除去することで味覚が戻る可能性があることを説明する。

問194 76歳の女性。特別養護老人ホームに入所しており、上顎右側臼歯部に部分床義歯を装着している。初診時の口腔清掃の自立度判定基準（改訂BDR指標）はB：bl、D：c、R：b、自発性：b、習慣性：bl、有効性：cであった。

この患者の口腔衛生管理で適切なのはどれか。2つ選べ。

- a ベッドに横になった状態で口腔清掃を行う。
- b 毎日口腔清掃を行うよう介助者に促してもらう。
- c ぶくぶくうがいができるように定期的に練習する。
- d 義歯は装着した状態で口腔清掃を行うよう指導する。

問195 生活習慣との関わりが大きい疾患はどれか。2つ選べ。

- a COPD
- b 血友病
- c 狭心症
- d Sjögren〈シェーグレン〉症候群

問196 42歳の男性。歯周治療のために通院しており、禁煙指導を行うことになった。患者は20年以上の喫煙習慣があり、禁煙は考えておらず「これからも禁煙するのは難しい」と言っている。喫煙状況をアセスメントした結果を表に示す。

質問	0点	1点	2点	3点
1 起床後何分で最初の喫煙をしますか	61分以後	31～60分	6～30分	5分以内
2 図書館や映画館など、喫煙を禁じられている場所で禁煙することは難しいですか	いいえ	はい	—	—
3 1日の喫煙の中でどれが一番やめにくいですか	右以外	朝最初の1本	—	—
4 1日に何本吸いますか	10本以下	11～20本	21～30本	31本以上
5 他の時間帯より起床後数時間に多く喫煙しますか	いいえ	はい	—	—
6 ほとんど1日中、床に伏しているような病気の時でも喫煙しますか	いいえ	はい	—	—

この時期における禁煙指導として正しいのはどれか。2つ選べ。

- a 禁煙開始日を患者と決定する。
- b 歯周疾患と喫煙の関係を説明する。
- c ニコチン依存度が高いことを伝える。
- d 保険適用の禁煙治療対象であることを説明する。

問197 ある食品群の特徴を①～④に示す。

- ①脂質含量が低い。
- ②タンパク質含量が低い。
- ③食物繊維が豊富である。
- ④微量元素の供給源となる。

この食品群はどれか。1つ選べ。

- a 卵類
- b 藻類
- c 穀類
- d 魚介類

問198 38歳の女性。体重は50 kg、基礎代謝基準値は20 kcal/kg 体重/日で、生活の大部分が座位・静的な活動が中心である。

この女性の推定エネルギー必要量 (kcal/日) はどれか。1つ選べ。

- a 1,250
- b 1,500
- c 2,000
- d 2,250

問199 7か月の女兒。下顎左右乳中切歯が萌出し、豆腐を舌で潰して食べられるようになった。離乳食の形態（別冊 No. 23）を別に示す。

この女兒に与える食形態として適切なのはどれか。1つ選べ。

- a ①
- b ②
- c ③
- d ④

別 冊
問題 B No. 23 写真

問200 80歳の女性。5年前に脳梗塞を起こし、その後遺症で左側に片麻痺がみられる。日中は食事時も含めて車椅子上で過ごす時間が多い。意思疎通は可能であるが、食事中にむせがみられる時がある。そのため食事介助時は、姿勢保持のために患者の右側にクッションを入れて姿勢の傾きを補正し、誤嚥のリスクを減らすため頸部を前屈位にした。さらに介助者は食物を患者の左側から口に入れるようにし、食物を入れるペースは遅くした。

下線部で正しいのはどれか。2つ選べ。

- a ①
- b ②
- c ③
- d ④

問201 摂食嚥下のプロセスモデルについて説明した文を以下に示す。

プロセスモデルでは、食物を①に移送することを Stage I transport といい、その後、咀嚼運動により唾液と混ぜ合わされた食塊の一部が嚥下前に②に流れ込むことを Stage II transport という。

□に入る語句の組合せで正しいのはどれか。1つ選べ。

- | | ① | ② |
|---|------------|-----|
| a | 口腔外から口腔内 | 食道 |
| b | 口腔内の前方から後方 | 食道 |
| c | 口腔外から口腔内 | 咽頭部 |
| d | 口腔内の前方から後方 | 咽頭部 |

問202 摂食嚥下障害のうち、咽頭期の障害に対する間接訓練はどれか。2つ選べ。

- a 舌訓練
- b 脱感作
- c Shaker 〈シャキア〉訓練
- d Mendelsohn 〈メンデルソン〉手技

問203 離乳期に摂食嚥下機能を獲得する段階的特徴を以下に示す。

- ①下唇の内転による食塊取り込み
- ②左右対称の口角の引き
- ③左右非対象の口角の引き
- ④原始反射の消失

成長に伴い観察される順序はどれか。1つ選べ。

- a ② → ④ → ③ → ①
- b ② → ③ → ① → ④
- c ④ → ① → ② → ③
- d ④ → ② → ③ → ①

問204 58歳の女性。5年前にステージⅡの右側乳癌と診断され、全乳房切除術および腋窩郭清術を受けた。数か月前より背部痛が出現し精密検査をしたところ、骨転移が認められ、周術期等口腔機能管理を目的に来院した。1週間後から分子標的薬であるエベロリムスによるがん化学療法と、デノスマブの投与が予定されている。

この患者への指導で適切なのはどれか。2つ選べ。

- a 舌や口唇などの可動粘膜を普段から観察するよう指導する。
- b 創傷被膜保護材を使用する前に塗布部位を乾燥させるよう指導する。
- c 口腔衛生不良の状態が続くと顎骨壊死を生じる可能性があることを説明する。
- d 口腔内の保清のためにアルコール含有の含嗽剤でうがいをするよう指導する。

問205 『「生きる力」を育む学校での歯・口の健康づくり』で示されている小学校高学年の取り組むべき課題はどれか。2つ選べ。

- a よく噛んで食べる習慣付け
- b 第一大臼歯のむし歯予防と管理
- c むし歯の原因とその予防方法の理解と実践
- d 自律的な歯・口の健康的な生活習慣づくりの確立

問206 歯科用ユニットのフラッシング装置を使用する機器はどれか。2つ選べ。

- a エアタービン
- b 口腔外バキューム
- c エアコンプレッサー
- d スリーウェイシリンジ

問207 32歳の女性。舌の違和感を主訴として来院した。口腔の検査に使用する機器の写真（別冊 No. 24A）と検査を行っている写真（別冊 No. 24B）を別に示す。

測定しているのはどれか。1つ選べ。

- a 口臭
- b 粘膜湿潤度
- c 唾液の分泌速度
- d 味覚の認知閾値

別冊
問題 B No. 24A、B 写真

問208 70歳の男性。上顎の全部床義歯を製作することになった。印象採得後、模型製作のため硬石膏を注入するよう歯科医師より指示を受け、その際に石膏が辺縁からこぼれないようにワックスを使用した。

使用したワックスはどれか。2つ選べ。

- a シートワックス
- b ボクシングワックス
- c スティックワックス
- d ユーティリティワックス

問209 18歳の男性。前回の来院時に上顎左側側切歯のV級窩洞のコンボジットレジン修復を行い、本日仕上げ研磨のために来院した。器材の写真（別冊 No. 25）を別に示す。

使用するのどれか。2つ選べ。

- a ①
- b ②
- c ③
- d ④

別 冊
問題 B No. 25 写真

問210 60歳の女性。下顎左側犬歯の咬合痛と歯肉腫脹を訴えて来院した。慢性根尖性歯周炎と診断され、根尖切除術を行うことになった。根尖を切除し、感染性肉芽組織の除去後、根管充填が不十分であったため続けて処置を行うことになった。器具の写真（別冊 No. 26）を別に示す。

続く処置で使用するのどれか。2つ選べ。

- a ①
- b ②
- c ③
- d ④

別 冊
問題 B No. 26 写真

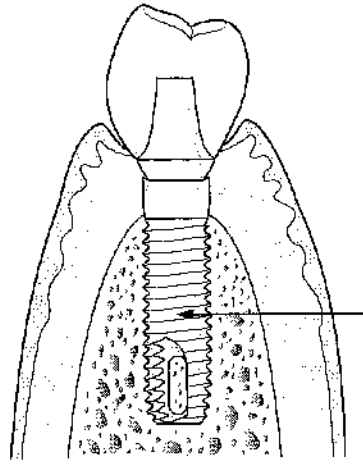
問211 70歳の男性。全部床義歯が完成し、本日装着のために来院した。器具の写真（別冊 No. 27）を別に示す。

準備するのはどれか。2つ選べ。

- a ①
- b ②
- c ③
- d ④

別 冊
問題 B No. 27 写真

問212 インプラントの基本構造を図に示す。



矢印の名称はどれか。1つ選べ。

- a 上部構造
- b アバットメント
- c インプラント体
- d カバースクリュー

問213 32歳の女性。下顎左側第三大臼歯の抜歯を予定している。不安感が強く、笑気吸入鎮静法を応用することになった。

ボンベの取扱い上の注意点で正しいのはどれか。2つ選べ。

- a 酸素ボンベは全体が緑色である。
- b 亜酸化窒素ボンベは上部が青色、下部が灰色である。
- c 酸素ボンベの圧力計の目盛りは最高で 100 kg/cm^2 である。
- d 亜酸化窒素ボンベは中に液化亜酸化窒素がある限り、圧力計の目盛りは一定である。

問214 70歳の男性。老人福祉施設に入所しており、歯科衛生士が訪問して口腔健康管理を行うことになった。現在のバイタルサインおよび血液検査の結果の一部を表に示す。

検査項目	検査結果
収縮期血圧	110 mmHg
拡張期血圧	80 mmHg
脈 拍	75 回/分
呼 吸	16 回/分
血清アルブミン	3.0 g/dL
ヘマトクリット値	50.0%

この男性に疑われる状態はどれか。1つ選べ。

- a 頻 脈
- b 貧 血
- c 高血圧
- d 低栄養

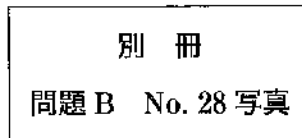
問215 矯正歯科治療における口腔内写真の撮影で正しいのはどれか。2つ選べ。

- a 一定の規格で撮影する。
- b カメラレンズは咬合平面より下に構える。
- c 口腔内撮影用ミラーは使用前に温めておく。
- d 正面観の撮影時は口角鉤を横に広げて後方に位置させて保持する。

問216 4歳の女兒。定期健診のため保護者と来院した。下顎右側第一乳臼歯にう蝕がみつき、乳歯用既製金属冠で修復処置を行うことになった。器具の写真（別冊 No. 28）を別に示す。

この処置に使用するのはいずれか。2つ選べ。

- a ①
- b ②
- c ③
- d ④



問217 79歳の男性。障害高齢者の日常生活自立度はランクCと判定されている。頸部聴診時に複雑音が聴取されたため、歯科医師の指示により吸引カテーテルを用いて咽頭吸引を行うことになった。

適切なのはどれか。2つ選べ。

- a 1回の吸引は1分程度で行う。
- b パルスオキシメータを装着しながら行う。
- c カテーテルは吸引圧をかけながら咽頭部に挿入する。
- d カテーテル内に付着した分泌物は生理食塩水を吸引することで洗浄する。

問218 16歳の女子。数年前にADHDと診断を受けている。歯科治療中につきおり妨害行為がみられたため、適応行動を習得させることから治療を開始することになった。

対応として適切なのはどれか。2つ選べ。

- a 全身麻酔を行う。
- b 治療の目的を視覚的に説明する。
- c オペラント条件づけを応用する。
- d 妨害行為がみられた場合には母親に注意してもらう。

問219 エックス線撮影において術者が患者の介助を行うことになった。

術者の防護の三原則のうち「時間」への配慮はどれか。2つ選べ。

- a 防護衣を着用する。
- b 撮影の失敗を避ける。
- c 患者からできるだけ離れる。
- d 高感度デジタルセンサーを使用する。

問220 23歳の女性。スケーリング後に息苦しさで手足のしびれを訴えた。
血圧は正常だが頰脈を認め、特徴的な手つきをしていた。患者の手の
写真（別冊 No. 29）を別に示す。

対応で正しいのはどれか。1つ選べ。

- a 酸素吸入を行う。
- b 息こらえを指示する。
- c 紙袋を口元に密着させる。
- d 下肢を挙上させた水平位にする。

別 冊
問題 B No. 29 写真

写真 No. 3 (問 145)



写真 No. 4 (問 149)



写真 No. 5 (問 150)



写真 No. 6 (問 151)



写真 No. 7 (問 152)

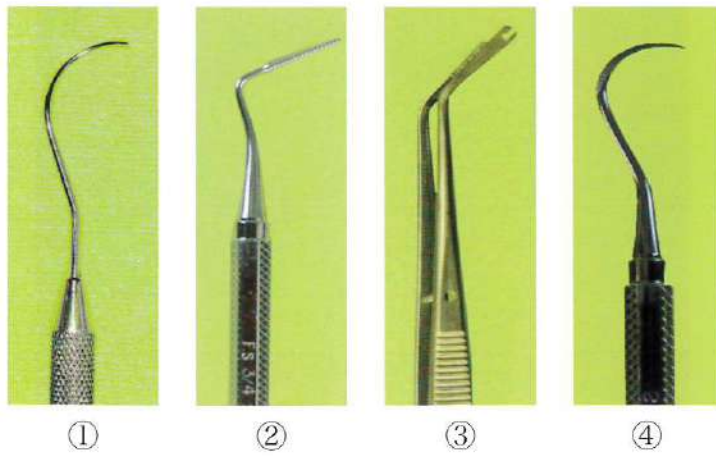


写真 No. 9 (問 158)



写真 No. 8 (問 157)

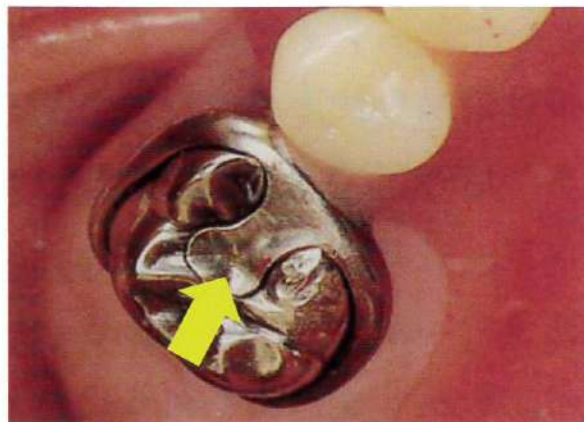


写真 No. 10 (問 159)



写真 No. 11

(問 160)



①



②



③



④

写真 No. 12

(問 164)

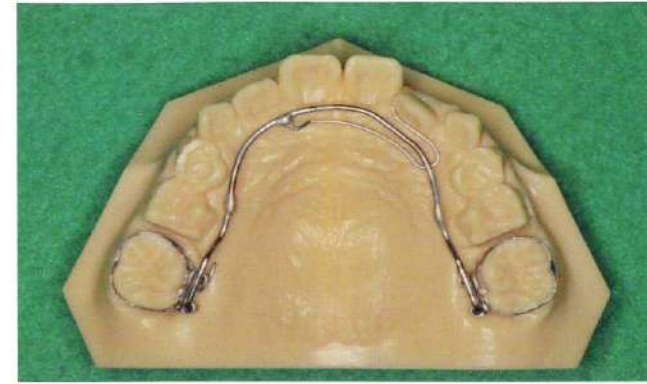


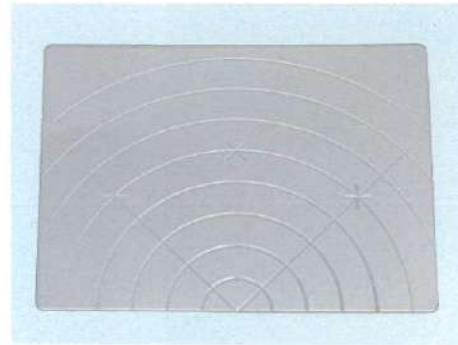
写真 No. 13

(問 167)

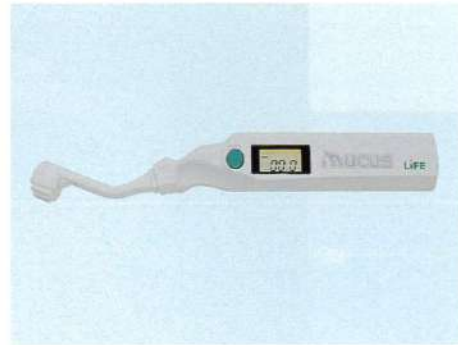


写真 No. 14

(問 172)



①



②



③



④

写真 No. 15

(問 173)



写真 No. 16

(問 176)



①



②



③



④

写真 No. 17 (問 177)

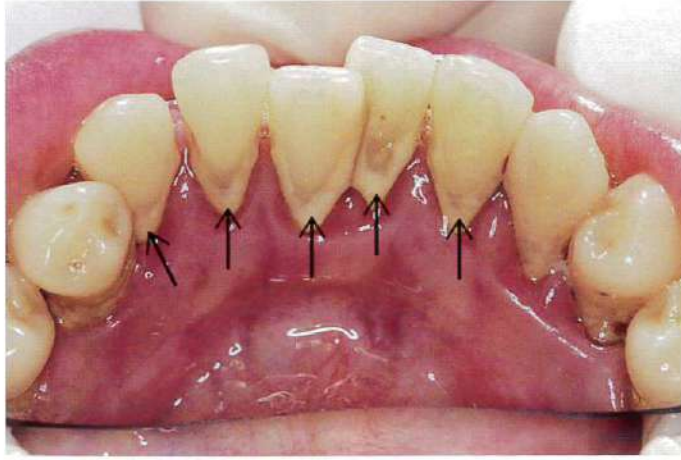


写真 No. 18 (問 179)

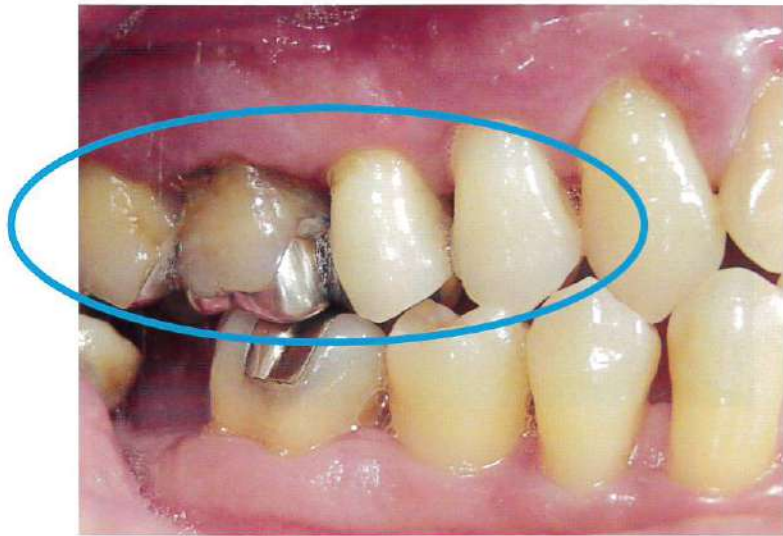
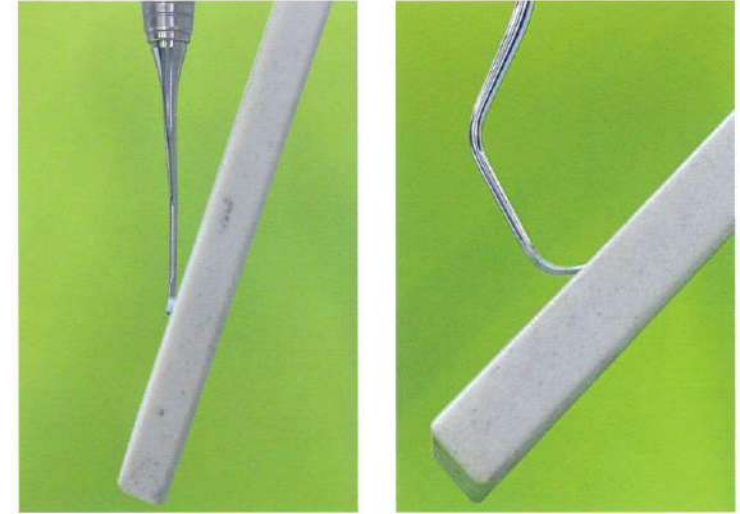
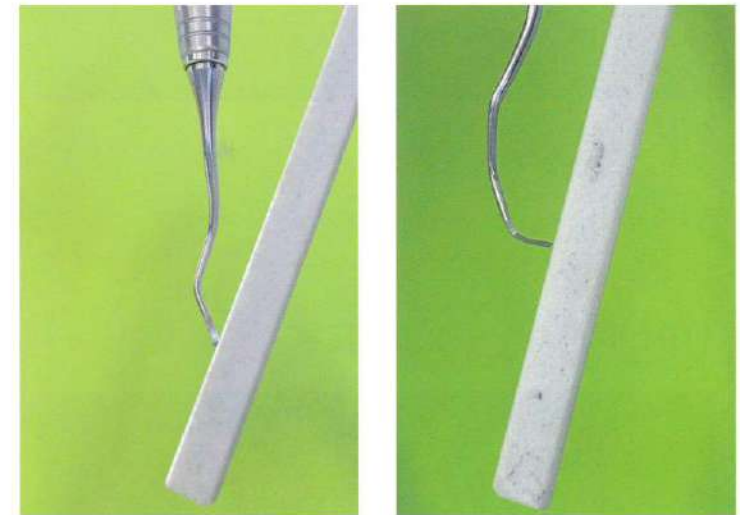


写真 No. 19 (問 180)



① (#5)

② (#7)



③ (#13)

④ (#14)

写真 No. 20 (問 184)



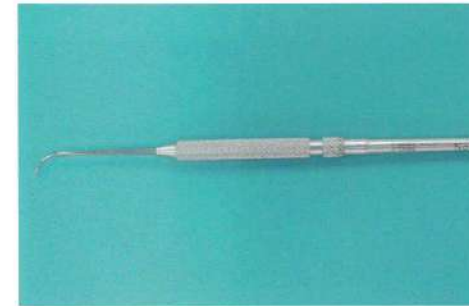
写真 No. 21 (問 185)



①



②



③



④

写真 No. 22 (問 191)



写真 No. 23

(問 199)



①



②



③



④

写真 No. 24

(問 207)

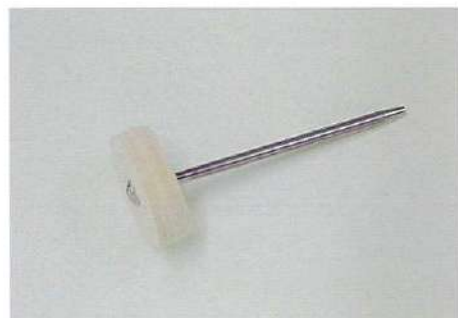


写真 No. 25

(問 209)



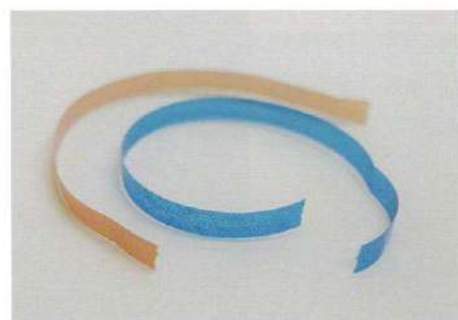
①



②



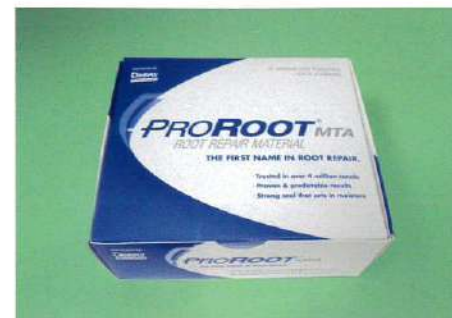
③



④

写真 No. 26

(問 210)



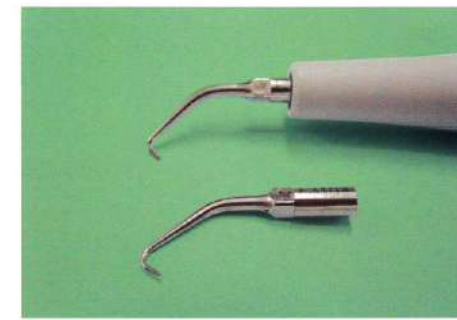
①



②



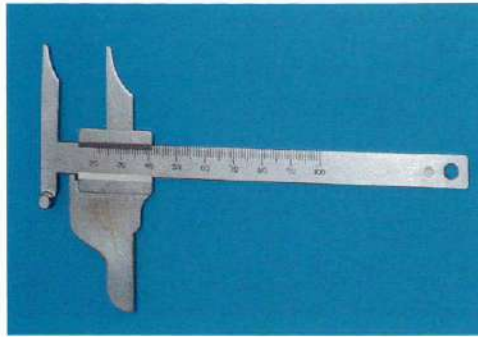
③



④

写真 No. 27

(問 211)



①



②



③



④

写真 No. 28

(問 216)



①



②



③



④

写真 No. 29 (問 220)

