

歯科衛生士国家試験

311 全国総合模擬試験

2021年7月27日 発行

編集 日本医歯薬研修協会

発行所 日本医歯薬研修協会

〒160-0023

東京都新宿区西新宿8-1-15 サンライズビル

電話 03-5358-9211 (代表)

http://www.ishiyaku-k.com

©Nihon Ishiyaku Kensyu Kyokai 2021 Printed in Japan

本書の内容の全部または一部を無断で複写複製・転写(複写機などいかなる方法によっても)することは著作権法により禁じられています。

311

午前

◎指示があるまで開かないこと。

(令和 年 月 日 9時30分～12時)

注意事項

1 試験問題の数は110問で、解答時間は正味2時間30分である。

2 解答方法は次のとおりである。

(1) 各問題にはaからdまで4つの選択肢がある。そのうち質問に適した選択肢を(例1)では1つ、(例2)では2つ選び答案用紙に記入すること。

(例1) [問題 111] 県庁所在地は
どれか。1つ選べ。
a 栃木市
b 川崎市
c 神戸市
d 倉敷市

(例2) [問題 112] 県庁所在地はどれか。
2つ選べ。
a 宇都宮市
b 川崎市
c 神戸市
d 倉敷市

(例1)の正解は「c」であるから答案用紙の

111 (a) (b) (c) (d) のうち、(c) をマークして

111 (a) (b) (c) (d) とすればよい。

(例2)の正解は「a」と「c」であるから答案用紙の

112 (a) (b) (c) (d) のうち、(a) と (c) をマークして

112 (a) (b) (c) (d) とすればよい。

(2) 答案の作成にはHBの鉛筆を使用し、濃くマークすること。

良い解答の例…… (濃くマークすること。)

悪い解答の例…… (解答したことにならない。)

(3) 答えを修正した場合は、必ず「消しゴム」であとが残らないように完全に消すこと。

鉛筆の色が残ったり、「」のような消し方などをした場合は、修正したことにならないので注意すること。

(4) ア (例1)の質問には2つ以上解答した場合は誤りとする。

イ (例2)の質問には1つ又は3つ以上解答した場合は誤りとする。

(5) 答案用紙は折り曲げたりメモやチェック等で汚したりしないよう特に注意すること。

[問題 1] 受精の場はどれか。1つ選べ。

- a 腔
- b 子宮
- c 卵巣
- d 卵管膨大部

[問題 2] 舌根部を挙上して口峽を狭めるのはどれか。1つ選べ。

- a 横舌筋
- b 口蓋舌筋
- c 上縦舌筋
- d 舌骨舌筋

[問題 3] 頭蓋側面の写真(別冊午前No. 1)を別に示す。

矢印はどれか。1つ選べ。

- a 翼口蓋窩
- b 眼窩下孔
- c 上眼窩裂
- d 茎乳突孔

別冊
午前 No. 1 写真

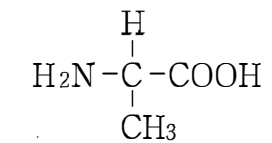
[問題 4] 歯の組織像(別冊午前No. 2)を別に示す。

矢印で示す構造はどれか。1つ選べ。

- a Retzius<レチウス>線条
- b Schreger<シュレーゲル>線条
- c Sharpey<シャープイー>線維
- d Tomes<トームス>線維

別冊
午前 No. 2 写真

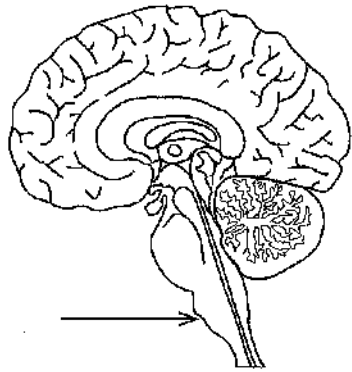
[問題 5] ある栄養素の基本構造を示す。



この構造をもつのはどれか。1つ選べ。

- a 単糖
- b 核酸
- c 脂肪酸
- d アミノ酸

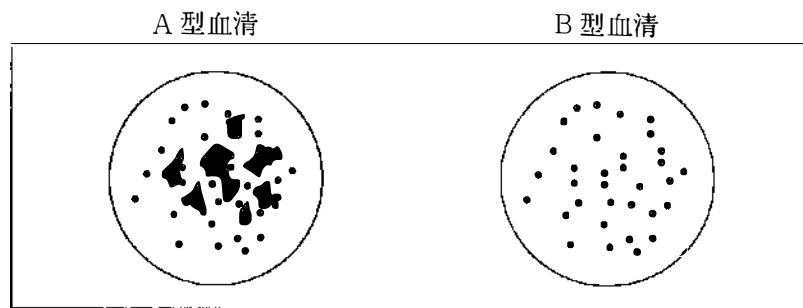
[問題 6] 脳の正中断面の模式図を示す。



矢印が示す部位に存在するのはどれか。1つ選べ。

- a 満腹中枢
- b 言語中枢
- c 唾液分泌中枢
- d 体温調節中枢

[問題 7] 血液を血清と混和した結果を図に示す。



血液型はどれか。1つ選べ。

- a A型
- b B型
- c AB型
- d O型

[問題 8] 舌下神経に支配されるのはどれか。1つ選べ。

- a 顎舌骨筋
- b 口蓋舌筋
- c 舌骨舌筋
- d 茎突舌骨筋

[問題 9] 後天性梅毒の第1期にみられるのはどれか。1つ選べ。

- a ゴム腫
- b 梅毒疹
- c Hutchinson歯
- d 鼠径部リンパ節腫大

[問題 10] 棘融解による上皮内水疱がみられるのはどれか。1つ選べ。

- a 類天疱瘡
- b 尋常性天疱瘡
- c 口腔扁平苔癬
- d 再発性アフタ

[問題 11] 分泌型sIgAで正しいのはどれか。1つ選べ。

- a 2量体を形成する。
- b 血清中に存在する。
- c 胎盤通過性がある。
- d 金属アレルギーに関与する。

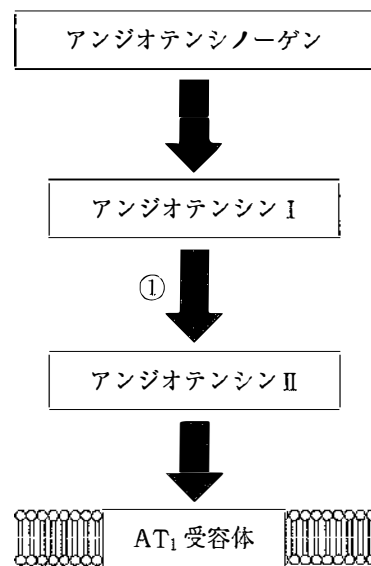
[問題 12] グラム陰性菌に特有の構造はどれか。1つ選べ。

- a 外膜
- b 芽胞
- c 莢膜
- d ペプチドグリカン

[問題 13] ジンジパインによって分解されるのはどれか。1つ選べ。

- a 糖
- b DNA
- c 脂質
- d タンパク質

[問題 14] レニン・アンジオテンシン・アルドステロン系による血圧維持機構の模式図を示す。



①の過程を抑制するのはどれか。1つ選べ。

- a β 遮断薬
- b Ca拮抗薬
- c ACE阻害薬
- d AT II受容体拮抗薬

[問題 15] 血液脳関門を通過するのはどれか。1つ選べ。

- a アセチルコリン
- b ドパミン塩酸塩
- c プロポフォール
- d ノルアドレナリン

[問題 16] 化学的清掃を目的とした歯磨剤の成分はどれか。1つ選べ。

- a 硝酸カリウム
- b トラネキサム酸
- c デキストラナーゼ
- d ラウリル硫酸ナトリウム

[問題 17] 歯垢の成熟に伴って増加するのはどれか。2つ選べ。

- a *Actinomyces*
- b *Fusobacterium*
- c *Nocardia*
- d *Streptococcus*

[問題 18] 10歳の男児。学校歯科健康診断を受診した。検査の結果、上顎右側第二小臼歯に実質欠損が認められた。検査時の口腔内写真(別冊午前No. 3)を別に示す。

健康診断票への記入で正しいのはどれか。1つ選べ。

- a Eは健康診断票に△と記入する。
- b Eは健康診断票に×と記入する。
- c 5は健康診断票に○と記入する。
- d 5は健康診断票にCOと記入する。

別冊
午前 No. 3 写真

[問題 19] 毛先を用いるブラッシング法はどれか。2つ選べ。

- a バス法
- b フォーンズ法
- c ローリング法
- d チャーターズ法

[問題 20] 正常な歯周組織はどれか。2つ選べ。

- a 接合上皮は角化している。
- b 歯肉溝が1~2mmである。
- c ステップリングがみられる。
- d 歯根膜厚さは約0.2 μ mである。

[問題 21] LeavellとClarkの疾病予防の概念による歯周疾患の予防で一次予防はどれか。2つ選べ。

- a PMTC
- b 禁煙指導
- c 動揺歯の固定
- d 歯周基本治療

[問題 22] 健康日本21(第二次)の「歯・口腔の健康」の項目において、設定した目標の達成度等の判定に歯科疾患実態調査結果を用いるのはどれか。2つ選べ。

- a 60歳で24歯以上の自分の歯を有する者の割合の増加
- b 40歳代における進行した歯周炎を有する者の割合の減少
- c 20歳代における歯肉に炎症所見を有する者の割合の減少
- d 12歳児の一人平均歯数が1.0歯未満である都道府県の増加

[問題 23] COVID 19 (coronavirus disease 2019) の感染源対策はどれか。1つ選べ。

- a 手洗いの励行
- b 手すりの消毒
- c マスクの着用
- d 流行国からの入国禁止

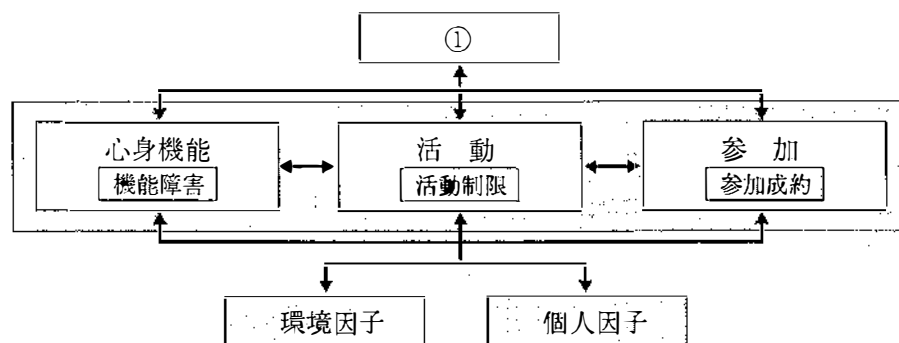
[問題 24] 地球温暖化に影響すると考えられている温室効果ガスはどれか。2つ選べ。

- a メタン
- b フロン
- c 一酸化炭素
- d 二酸化炭素

[問題 25] 複数の研究データを統合して分析し、総合的に結論を導き出すのはどれか。1つ選べ。

- a 症例報告
- b コホート研究
- c メタアナリシス
- d ランダム化比較試験

[問題 26] 国際生活機能分類(ICF)の概念図を示す。



① はどれか。1つ選べ。

- a 形態障害
- b 健康状態
- c 能力障害
- d 社会的不利

[問題 27] 感染症の予防及び感染症の患者に対する医療に関する法律で、感染症の発生に関して都道府県知事に対する届出義務が規定されているのはどれか。

1つ選べ。

- a 医師
- b 保健師
- c 薬剤師
- d 歯科医師

[問題 28] 地域包括支援センターの機能はどれか。1つ選べ。

- a 要介護の認定
- b 生活保護の認定
- c 訪問介護の実施
- d 高齢者虐待への対応

[問題 29] 国勢調査で正しいのはどれか。2つ選べ。

- a 全数調査である。
- b 一般統計調査である。
- c 人口動態統計である。
- d 5年ごとに実施される。

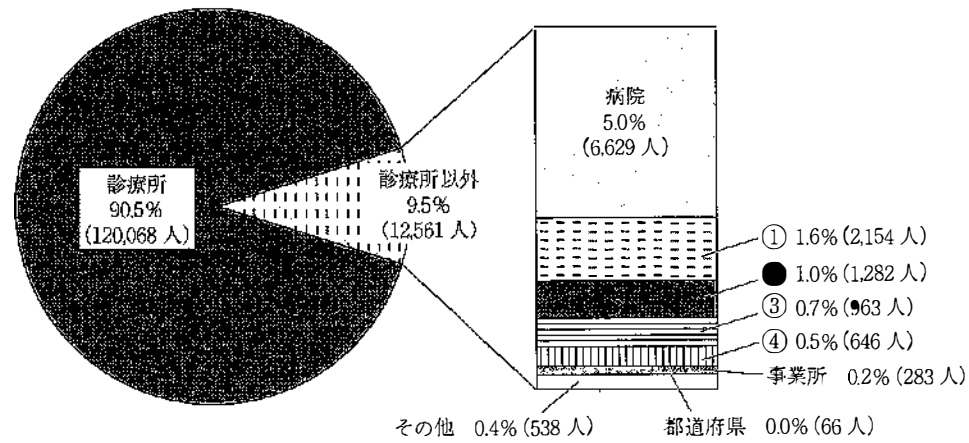
[問題 30] 我が国の公的医療保険制度で正しいのはどれか。2つ選べ。

- a 療養の給付は現金給付である。
- b 後期高齢者医療制度の対象者は75歳以上である。
- c 正常な妊娠・分娩の費用は保険診療の対象となる。
- d 保険医療機関は厚生労働大臣の指定を受ける必要がある。

[問題 31] 医療倫理の4原則で正しいのはどれか。1つ選べ。

- a 研鑽
- b 自律尊重
- c 信義誠実
- d 使命の自覚

[問題 32] 平成30年衛生行政報告例(就業医療関係者)の概況における「就業場所別にみた就業歯科衛生士」の図を示す。



介護保険施設等に該当するのはどれか。1つ選べ。

- a ①
- b ②
- c ③
- d ④

[問題 33] 患者が医療機関で診断を受けた内容について、他の医療機関で確認する権利をもつことを明記しているのはどれか。1つ選べ。

- a リスボン宣言
- b ジュネーブ宣言
- c ヘルシンキ宣言
- d ヒポクラテスの誓い

[問題 34] 口腔癌のTNM分類でM分類の評価に用いられるのはどれか。1つ選べ。

- a CT
- b 口腔内超音波検査
- c 歯科用コーンビームCT
- d パノラマエックス線撮影

[問題 35] 75歳の女性。① 食事中に入れ歯が痛いことを主訴として来院した。義歯の着脱時や安静時には痛みはないという。口腔内を診察したところ、② 咬合時の義歯床の沈下が認められた。③ 咬合の修正が必要と判断され、● 咬合調整を行うことになった。

この診療記録でSOAPの「O」に該当するのはどれか。1つ選べ。

- a ①
- b ②
- c ③
- d ④

[問題 36] 正常な発育を示す小児の口腔内写真(別冊午前No. 4)を別に示す。年齢はどれか。1つ選べ。

- a 6歳
- b 8歳
- c 10歳
- d 12歳

別冊
午前 No. 4 写真

【問題 37】 意識を消失した患者に共通する呼吸不全の原因はどれか。1つ選べ。

- a 上気道閉塞
- b 声門の閉鎖
- c 横隔膜の痙攣
- d 呼吸筋の麻痺

【問題 38】 小窩裂溝初期う蝕の検査に用いるのはどれか。1つ選べ。

- a 有鉤探針
- b 半導体レーザー
- c 加熱ストッピング
- d アシッドレッドプロピレングリコール液

【問題 39】 25歳の女性。上顎左側第一小白歯の冷水痛を主訴として来院した。検査の結果、コンポジットレジン修復を行うことになった。初診時と修復物除去後の口腔内写真(別冊午前No. 5A)と切削器具の写真(別冊午前No. 5B)を別に示す。

次に用いる切削器具はどれか。1つ選べ。

- a ①
- b ②
- c ③
- d ④

別 冊
午前 No. 5 A、B 写真

【問題 40】 歯間分離で牽引の原理を利用するのはどれか。1つ選べ。

- a ウッドウェッジ
- b エリオットのセパレーター
- c フェリアーのセパレーター
- d アイボリーのセパレーター

【問題 41】 53歳の男性。上顎右側中切歯の感染根管治療を行っていたが打診痛が消失せず、他院からの紹介で来院した。上顎右側側切歯にも打診痛があり、歯髄電気診で反応が認められなかった。初診時のエックス線写真(別冊午前No. 6A)、処置後の口腔内写真(別冊午前No. 6B)及びエックス線写真(別冊午前No. 6C)を別に示す。

行った処置はどれか。1つ選べ。

- a 抜 髄
- b 根尖搔爬法
- c 歯根尖切除術
- d アペキシフィケーション

別 冊
午前 No. 6 A、B、C 写真

【問題 42】 根管治療に用いる器具の写真(別冊午前No. 7)を別に示す。

使用目的はどれか。1つ選べ。

- a 側枝の拡大
- b 彎曲根管の拡大
- c 根管への洗浄液到達
- d 根管シーラーの充填

別 冊
午前 No. 7 写真

[問題 43] 67歳の女性。上顎左側臼歯部頬側歯肉の腫脹と咬合痛を主訴として来院した。自発痛はない。初診時の口腔内写真(別冊午前No. 8A)とある検査時のエックス線写真(別冊午前No. 8B)を別に示す。

考えられる処置はどれか。1つ選べ。

- a ⑤ : 感染根管治療
- b ⑤ : 歯根尖切除
- c ⑥ : 感染根管治療
- d ⑥ : トライセクション

別冊
午前 No. 8 A、B 写真

[問題 44] 50歳の女性。上顎右側第一大臼歯の歯肉腫脹を主訴として来院した。慢性歯周炎と診断し、歯周基本治療を行った。基本治療終了後の再評価の結果、歯周外科治療を行うことになった。歯周外科治療中の口腔内写真(別冊午前No. 9A)と器具の写真(別冊午前No. 9B)を別に示す。再評価時の歯周組織検査結果の一部を表に示す。

頬側*	4	⑥	4
歯種	⑥		
口蓋側*	3	3	4
動揺度**	0		

* : プロービング深さ(mm)

○印: プロービング時の出血

** : Millerの判定基準

次に使用する器具はどれか。2つ選べ。

- a ①
- b ②
- c ③
- d ④

別冊
午前 No. 9 A、B 写真

[問題 45] 歯周外科治療で組織付着療法はどれか。1つ選べ。

- a GTR法
- b 歯肉切除術
- c フラップ手術
- d 遊離歯肉移植術

[問題 46] 45歳の女性。下顎臼歯部欠損による咀嚼困難を主訴として来院した。診察の結果、インプラント補綴治療を行うことになった。インプラント体埋入術中の口腔内写真(別冊午前No. 10A、B)を別に示す。

Aの操作目的はどれか。1つ選べ。

- a 埋入窩の形成
- b 対合関係の確認
- c 埋入位置の決定
- d 埋入窩の深さ測定

別冊
午前 No. 10 A、B 写真

[問題 47] ブリッジ装着時の口腔内写真(別冊午前No. 11)を別に示す。

このポンティックの特徴はどれか。1つ選べ。

- a 審美性が良い。
- b 清掃性が良い。
- c 食渣が滞留しやすい。
- d 下顎前歯部に使用できる。

別冊
午前 No. 11 写真

[問題 48] 86歳の男性。咀嚼時の下顎義歯床下粘膜の疼痛を主訴として来院した。検査の結果、上下顎全部床義歯を新製することになった。義歯製作過程の写真(別冊午前No.12)を別に示す。

この操作の目的はどれか。1つ選べ。

- a 仮想咬合平面の決定
- b ゴシックアーチの描記
- c 垂直的顎間関係の記録
- d 頭蓋に対する上顎骨位置の記録

別 冊
午前 No.12 写真

[問題 49] 全身麻酔において患者の術前経口摂取を制限する目的はどれか。1つ選べ。

- a 血圧の安定
- b 誤嚥の予防
- c 血糖上昇の抑制
- d 口腔衛生の保持

[問題 50] 5歳の女児。発音の異常を主訴として来院した。1年前から異常に気付いていたが、改善を期待しそのままにしていたという。初診時の口腔内写真(別冊午前No.13 A)と舌突出時の写真(別冊午前No.13 B)を別に示す。

考えられるのはどれか。1つ選べ。

- a 巨舌症
- b 血管腫
- c 正中菱形舌炎
- d 舌小帯強直症

別 冊
午前 No.13 A、B 写真

[問題 51] 生後1週の乳児。経口摂取ができないことを主訴として来院した。出生時に左側上唇の破裂を認めていたという。初診時の顔貌写真(別冊午前No.14)を別に示す。

最も適切な対応はどれか。1つ選べ。

- a 流動食の摂取
- b Hotz床の装着
- c 経鼻胃管の挿入
- d 摂食・嚥下訓練

別 冊
午前 No.14 写真

[問題 52] 87歳の女性。口腔内の変色を主訴として、グループホームの職員から訪問歯科診療の依頼があった。半年前から違和感があり、1か月前から左側頬粘膜に接触痛を感じるようになったという。義歯は半年前から使用していない。C型肝炎の既往がある。診療時の口腔内写真(別冊午前No.15)を別に示す。

考えられるのはどれか。1つ選べ。

- a 白板症
- b 義歯性潰瘍
- c 口腔扁平苔癬
- d 口腔カンジダ症

別 冊
午前 No.15 写真

[問題 53] 咬爪癖によって生じるのはどれか。1つ選べ。

- a 開 咬
- b 上顎正中離開
- c 上顎狭窄歯列弓
- d プラスのオーバーバイト

[問題 54] 身長の成長速度曲線(別冊午前 No.16)を別に示す。

初潮の発現時期はどれか。1つ選べ。

- a ①
- b ②
- c ③
- d ④

別 冊
午前 No.16 図

[問題 55] 5歳の男児。口蓋の膨隆を主訴として来院した。1か月前に母親が気付いたがそのままにしていたところ、最近になって徐々に大きくなってきたという。初診時の口腔内写真(別冊午前 No.17A)とエックス線写真(別冊午前 No.17B)を別に示す。

考えられる原因はどれか。1つ選べ。

- a 過剰歯
- b 歯牙腫
- c エプーリス
- d 含歯性嚢胞

別 冊
午前 No.17 A、B 写真

[問題 56] 体重が出生時の約2倍になる時期はどれか。1つ選べ。

- a 生後 3か月
- b 生後 6か月
- c 生後 9か月
- d 生後12か月

[問題 57] 2歳6か月の女児。検査中の口腔内写真(別冊午前 No.18)を別に示す。

この検査で確認できるのはどれか。1つ選べ。

- a 歯の動揺
- b 口呼吸の有無
- c 歯間の離開度
- d 小帯の付着位置

別 冊
午前 No.18 写真

[問題 58] 幼若永久歯の病態、処置および治療形態の組合せで正しいのはどれか。2つ選べ。

- a 一部性歯髄炎 —— アペキソゲネーシス —— 生理的な歯根形成
- b 一部性歯髄炎 —— アペキシフィケーション —— 骨様組織による根尖閉鎖
- c 全部性歯髄炎 —— アペキソゲネーシス —— 生理的な歯根形成
- d 全部性歯髄炎 —— アペキシフィケーション —— 骨様組織による根尖閉鎖

[問題 59] 気道防御能を評価できるのはどれか。2つ選べ。

- a 咳テスト
- b 頸部聴診法
- c 反復唾液嚥下テスト
- d オーラルディアドコキネシス

[問題 60] 92歳の女性。今朝から閉口ができなくなったことを主訴として、訪問歯科診療の依頼があった。義歯は最近、外したままにしているという。初診時の顔貌写真(別冊午前No.19)を別に示す。

最も疑われるのはどれか、1つ選べ。

- a 顎関節脱臼
- b 顎関節強直症
- c 顎関節症I型
- d リウマチ性顎関節炎

別冊
午前 No.19 写真

[問題 61] 2歳の女児。口腔内診査を希望して来院した。問診により先天疾患があるという。診察の際、突然全身が突っ張った。その時の写真(別冊午前No.20)を別に示す。

この反射はどれか。1つ選べ。

- a 把握反射
- b モロー反射
- c 緊張性頸反射
- d バビンスキー反射

別冊
午前 No.20 写真

[問題 62] 71歳の女性。家族から口腔の管理を依頼された。3か月前に脳卒中で片麻痺となり、1か月前から特別養護老人ホームに入居しているという。完全介助であるが、会話はできる。初診時の患者の写真(別冊午前No.21A)と義歯の写真(別冊午前No.21B)を別に示す。

まず行うべき対応はどれか。2つ選べ。

- a 直接嚥下訓練
- b 口腔清掃の実施
- c 構音補助床の装着
- d 義歯取扱いの指導

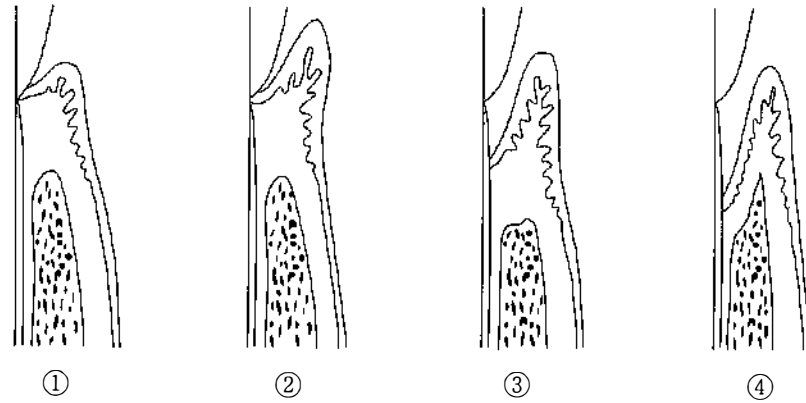
別冊
午前 No.21 A、B 写真

[問題 63] 中切歯に斑状歯がみられた。

フッ素の暴露を受けた時期はどれか。1つ選べ。

- a 胎生4~6週
- b 胎生12~20週
- c 出生時~5歳
- d 6~8歳

【問題 64】 歯周組織の形態の模式図を示す。



仮性ポケットはどれか。1つ選べ。

- a ①
- b ②
- c ③
- d ④

【問題 65】 CPI測定に用いる器具の写真(別冊午前 No.22)を別に示す。

この器具で診査する項目はどれか。2つ選べ。

- a 歯石付着
- b 歯肉出血
- c 付着歯肉幅
- d ポケット深さ

別冊
午前 No.22 写真

【問題 66】 歯肉炎と歯周炎を鑑別する所見はどれか。1つ選べ。

- a ポケット形成
- b 歯根膜腔の拡大
- c アタッチメントロス
- d プロービング時の出血

【問題 67】 歯周基本治療で行うのはどれか。2つ選べ。

- a 永久固定
- b 急性炎症の処置
- c 根分岐部の形態修正
- d 化学的プラークコントロール

【問題 68】 カリオスタット[®]を実施した結果、48時間後の培地の色調が青色であった。

適切な指導内容はどれか。1つ選べ。

- a 口腔清掃励行
- b 従来通りでよい
- c 間食の糖分摂取制限
- d 糖分摂取を強く制限

次の文を読み [問題 69]、[問題 70] に答えよ。

39歳の男性。定期検診のため来院した。歯垢染色後のチャート(O' LearyのPCRによる)(別冊午前No.23)を別に示す。

別冊
午前 No.23 図

[問題 69] この患者のPCRスコアはどれか。1つ選べ。

- a 60%
- b 62%
- c 66%
- d 70%

[問題 70] この患者に指導する補助的清掃器具で適切でないのはどれか。1つ選べ。

- a 歯間ブラシ
- b 水流圧洗浄器
- c ラバーチップ
- d デンタルフロス

次の文を読み [問題 71]、[問題 72] に答えよ。

71歳の女性。歯肉の腫脹を主訴として来院した。歯科医師から口腔清掃指導と下顎前歯のスクレーリングを指示された。初診時の口腔内写真(別冊午前No.24A)とエックス線写真(別冊午前No.24B)を別に示す。

別冊
午前 No.24 A、B 写真

[問題 71] エックス線写真で観察できるのはどれか。2つ選べ。

- a 歯肉腫脹
- b 歯石沈着
- c 根管充填
- d 水平性骨吸収

[問題 72] スクレーリング後に起こり得るのはどれか。2つ選べ。

- a 歯の変色
- b 歯肉の退縮
- c 象牙質知覚過敏
- d 歯の動揺度の増加

【問題 73】 スケーラー刃部の歯面に対する操作角度で適切な組合せはどれか。

2つ選べ。

- a 超音波スケーラー ————— 15度
- b シックルタイプスケーラー ———— 45度
- c グレーシータイプキュレット ———— 70度
- d ユニバーサルタイプキュレット —— 90度

【問題 74】 唾液を検体とするう蝕活動性試験はどれか。2つ選べ。

- a Swab test
- b RDテスト®
- c Dentocult[●]-LB
- d カリオスタット®

【問題 75】 体重15kgの小児に対して2%フッ化ナトリウムの歯面塗布を指示された。

安全に使用できる1回の使用上限量はどれか。1つ選べ。

- a 3 mL
- b 4 mL
- c 5 mL
- d 6 mL

【問題 76】 グラスアイオノマー系シーラント材と比較したBis-GMA系シーラント材の特徴で正しいのはどれか。2つ選べ。

- a 歯質接着性が小さい。
- b 酸処理が必要である。
- c フッ素徐放性がある。
- d ラバーダム防湿が必要である。

【問題 77】 幼稚園の年長児を対象にフッ化物洗口を実施することになり、保護者への説明を依頼された。

説明内容で正しいのはどれか。2つ選べ。

- a 洗口実施日は飲食やうがいを控える。
- b 園でのフッ化物洗口頻度は週1回である。
- c 洗口液は誤って1回飲み込んでも問題ない。
- d 萌出直後の永久歯ではう蝕予防効果が高い。

【問題 78】 80歳の男性。口腔乾燥を主訴として歯科訪問診療の依頼を受けた。脳梗塞の既往があり、半身麻痺がみられる。1年前から介護保険施設に入所しており、口腔清掃方法を指導することとなった。

口腔清掃時の患者の体位で適切なのはどれか。1つ選べ。

- a 仰臥位で顔を健側に向ける。
- b 仰臥位で顔を麻痺側に向ける。
- c 側臥位で顔の健側を下にする。
- d 側臥位で顔の麻痺側を下にする。

【問題 79】 ロコモティブシンドロームが疑われる症状はどれか。1つ選べ。

- a 細かい字が見えにくい。
- b 食事の際にむせやすい。
- c 片足立ちで靴下がはけない。
- d 最近の出来事が思い出せない。

【問題 80】 糖尿病患者の特徴はどれか。2つ選べ。

- a 口腔乾燥
- b 易出血性
- c 体重増加
- d 創傷治癒遅延

[問題 81] 健康増進法で規定しているのはどれか。1つ選べ。

- a 喫煙防止
- b 特殊健康診断
- c 歯科疾患実態調査の実施
- d 市町村による歯周疾患検診の実施

[問題 82] 12歳の男児。歯垢の染め出しを行った写真(別冊午前No.25)を別に示す。

口腔清掃指導に先立って行う問診内容で優先順位の高いのはどれか。2つ選べ。

- a 1日の生活リズム
- b 甘味類に対する嗜好
- c デンタルフロスの使用
- d フッ化物溶液歯面塗布の経験

別冊
午前 No.25 写真

[問題 83] 65歳の女性。前歯の動揺を主訴として来院した。基礎疾患として高血圧症があり、現在投薬治療を継続中である。検査の結果、慢性歯周炎と診断され、歯周基本治療を行なった。SPT移行時の口腔内写真(別冊午前No.26)を別に示す。再評価時検査結果の一部を表に示す。

動揺度**	0			0			0			0			0			0		
唇側*	2	2	2	3	1	2	2	1	2	2	1	3	3	1	2	2	2	2
口蓋側*	3	2	2	2	2	2	2	1	2	2	2	2	2	2	2	2	2	3
歯種	3			2			1			1			2			3		
歯種	3			2			1			1			2			3		
舌側*	2	1	2	2	1	2	2	1	2	2	1	2	2	1	2	2	1	3
唇側*	2	1	2	2	1	2	2	1	2	2	1	2	2	1	2	2	1	2
動揺度**	0			0			0			0			0			0		

* : プロービング深さ(mm)

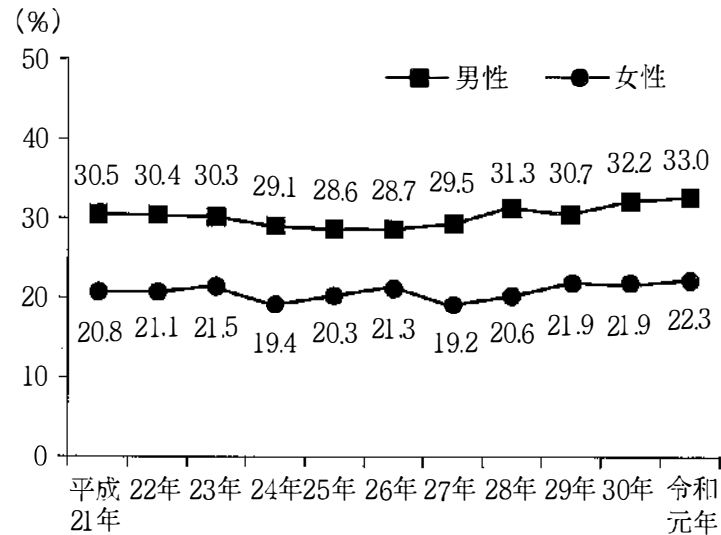
** : Millerの判定基準

患者への説明で適切なのはどれか。2つ選べ。

- a 「飲み薬が変更されたら教えてください」
- b 「歯と歯の間はフロスを使って磨きましょう」
- c 「固定が外れるため、あまり咬まずに食べましょう」
- d 「う蝕予防に、フッ素の入った歯磨剤を使用しましょう」

別冊
午前 No.26 写真

【問題 84】 令和元年 国民健康・栄養調査結果の概要を図に示す。



この調査項目はどれか。1つ選べ。

- a 肥満の割合
- b やせの者の割合
- c 高齢者の低栄養傾向の者の割合
- d 「糖尿病が強く疑われる者」の割合

【問題 85】 3～5歳児の1日の摂取エネルギーに対する間食の摂取エネルギーの

目安で適切なものはどれか。1つ選べ。

- a 1～5%
- b 5～10%
- c 10～15%
- d 15～20%

次の文を読み【問題 86】、【問題 87】を答えよ。

52歳の女性。冷たいものがしみることを主訴として来院した。初診時の問診を以下に示す。口腔内写真(別冊午前No.27)を別に示す。視診では口腔清掃状態は良好である。

歯科医師：●いつからしみますか？

患者：2か月ほど前からです。

歯科医師：②どのような痛みですか？

患者：刺すような痛みです。

歯科医師：●どのような歯ブラシを使用していますか？

患者：硬めです。

歯科医師：●場合によっては神経を取ることにになりますが、よろしいですか？

患者：はい。



【問題 86】 閉ざされた質問はどれか。1つ選べ。

- a ①
- b ②
- c ③
- d ④

【問題 87】 この患者への歯科保健指導で正しいのはどれか。2つ選べ。

- a しみる部分は避けて磨く。
- b ブラッシング圧を弱める。
- c ブラッシング方法を確認する。
- d 硬い食べ物をできるだけ控える。

[問題 88] 障害者の歯科医療体制で二次医療機関はどれか。2つ選べ。

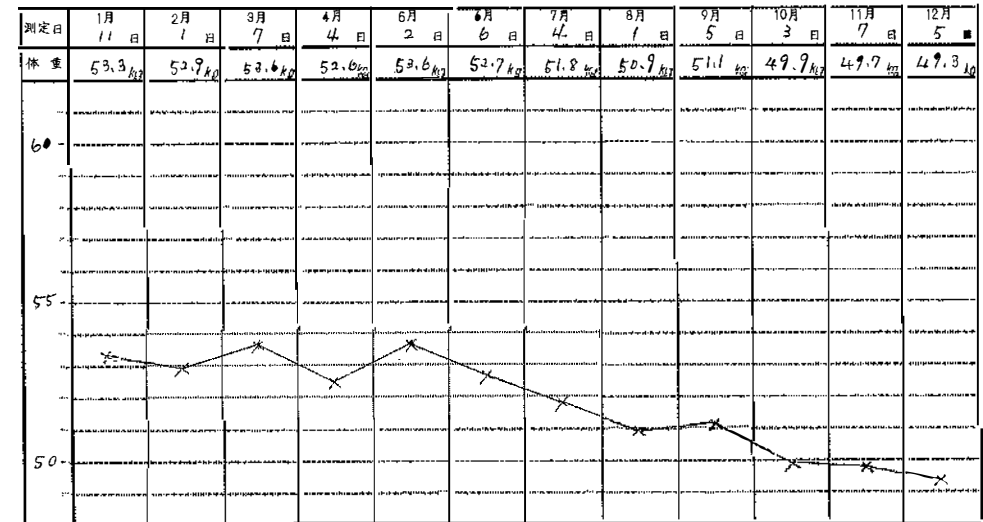
- a 大学附属病院
- b 一般歯科診療所
- c 口腔保健センター
- d 障害者歯科センター

[問題 89] 「日本人の食事摂取基準」で生活習慣病の第一次予防のために策定されているのはどれか。1つ選べ。

- a 推奨量
- b 目標量
- c 耐容上限量
- d 推定平均必要量

[問題 90] 75歳の男性。食事摂取の困難を主訴として、介護老人福祉施設から訪問歯科診療の依頼があった。約1か月前から食事時間が延長し、摂取量は著しく減少しているという。認知症はあるが他に特記すべき疾患はない。BMIは18.1であった。使用中の義歯に問題はなかった。食事観察では、隣席の入所者の動きに気をとられ、しばしば食事を中断していた。過去1年間の体重変化を図に示す。

体重記録 (2016年)



適切な対応はどれか。2つ選べ。

- a 経過を観察する。
- b 義歯の新製を行う。
- c 嚥下機能訓練を行う。
- d 声かけをして食事を促す。

[問題 91] 見当識障害で認識できなくなるのはどれか。1つ選べ。

- a 現在の時刻
- b 自分の氏名
- c 道具の使い方
- d 自分の生年月日

【問題 92】 85歳の男性。屋内での生活は何らかの介助を要し、日中もベッド上での生活が主体であるが、座位を保つことはできる。車椅子への移乗には介助が必要である。

「障害高齢者日常生活自立度の判定基準」のランクはどれか。1つ選べ。

- a A
- b B-1
- c B-2
- d C

【問題 93】 禁煙指導の行動変容ステージモデルにおける「無関心期」での指導内容で適切なものはどれか。2つ選べ。

- a 禁煙開始日を提案する。
- b ストレスへの対処法を考える。
- c 健康や喫煙に対する考え方を聞く。
- d パンフレットで客観的情報を提供する。

【問題 94】 84歳の女性。グループホームの職員より、最近食事がしづらくなったという依頼があり訪問歯科診療を行った。ある訓練を実施することになった。訓練時の写真(別冊午前 No.28)を別に示す。

改善が期待できるのはどれか。2つ選べ。

- a 舌圧
- b 嚥下反射
- c 口唇閉鎖機能
- d 鼻咽腔閉鎖機能

別冊
午前 No.28 写真

【問題 95】 あるスクリーニング検査中の写真(別冊午前 No.29)を別に示す。

この検査で正しいのはどれか。2つ選べ。

- a 口腔ケア後に行う。
- b 嚥下反射惹起性を評価する。
- c 10秒以内に何回嚥下できるか観察する。
- d 喉頭がわずかに挙上した場合も1回とカウントする。

別冊
午前 No.29 写真

【問題 96】 歯科用器具の写真(別冊午前 No.30)を別に示す。

AIDS患者に使用後の消毒に最も適しているのはどれか。1つ選べ。

- a グルタラール
- b クレゾール石けん
- c 塩化ベンザルコニウム
- d 次亜塩素酸ナトリウム

別冊
午前 No.30 写真

【問題 97】 歯科用器具の写真(別冊午前 No.31)を別に示す。

この器具を使用する前に行うのはどれか。2つ選べ。

- a アルコールによる清拭
- b 注水回路残留水の排出
- c ポイント・バーの回転方向の選択
- d ポイント・バーの固定状態の確認

別冊
午前 No.31 写真

【問題 98】 シランカップリング剤はどれか。1つ選べ。

- a MDP
- b HEMA
- c γ -MPTS
- d 4-META

【問題 99】 ハロゲンランプ照射器と比べた青色発光ダイオード(青色LED)光照射器の特徴はどれか。2つ選べ。

- a 高い光強度
- b 深い重合深度
- c 小さい光源サイズ
- d ランプの短い寿命

【問題 100】 がんの薬物療法によって口腔に発生する有害事象はどれか。2つ選べ。

- a 顎骨壊死
- b 味覚障害
- c 慢性GVHD
- d 尋常性天疱瘡

【問題 101】 38歳の男性。下顎右側第一小臼歯のインレー破折を主訴として来院した。昨日、食事中に破折したという。検査の結果、2ステップセルフエッチングシステムを用いて補修修復を行うことになった。処置中の口腔内写真(別冊午前No.32)を別に示す。

不要なのはどれか。1つ選べ。

- a シラン処理
- b プライミング処理
- c ボンディング処理
- d レジンコーティング

別冊
午前 No.32 写真

【問題 102】 フラップ手術に使用する器具の写真(別冊午前No.33)を別に示す。

骨の切削に使用するのはどれか。1つ選べ。

- a ①
- b ②
- c ③
- d ④

別冊
午前 No.33 写真

[問題 103] 70歳の男性。義歯の付着物が気になり来院した。下顎全部床義歯の写真(別冊午前No.34)を別に示す。矢印で示す付着物を義歯用ブラシで洗浄したが、ほとんど除去できなかった。

除去法として適切なものはどれか。1つ選べ。

- a 酸溶液への浸漬
- b 中性洗剤溶液への浸漬
- c 水を用いた超音波洗浄
- d サンドブラスターの使用

別冊
午前 No.34 写真

[問題 104] ブリッジ治療で上顎模型を咬合器に装着することになった。ある装置の写真(別冊午前No.35)を別に示す。

この装置に用いる材料はどれか。1つ選べ。

- a シリコーンゴム
- b ステイッキーワックス
- c モデリングコンパウンド
- d ユーティリティワックス

別冊
午前 No.35 写真

[問題 105] 抜歯鉗子の写真(別冊午前No.36)を別に示す。

上顎前歯の抜去に使用するものはどれか。1つ選べ。

- a ①
- b ②
- c ③
- d ④

別冊
午前 No.36 写真

[問題 106] 矯正用プライヤーの写真(別冊午前No.37)を別に示す。

結紮線の切断に用いるものはどれか。1つ選べ。

- a ①
- b ②
- c ③
- d ●

別冊
午前 No.37 写真

[問題 107] 自閉スペクトラム症児に絵カードを示しながら歯科治療を行うことになった。使用した絵カード(別冊午前No.38)を別に示す。

治療を進める際に、患児が受け入れやすい項目はどれか。1つ選べ。

- a 予定の変更
- b イメージの形成
- c 作業のルーチン化
- d 言語的コミュニケーション

別 冊
午前 No. 38 写真

[問題 108] 脳性麻痺患者の歯科治療で適切な対応はどれか。2つ選べ。

- a 水平位を保つ。
- b 周囲の音を遮断する。
- c ライトを急に照らさない。
- d パルスオキシメータを使用する。

[問題 109] 口内法撮影時の写真(別冊午前No.39)を別に示す。

使用しているセンサーの特徴はどれか。2つ選べ。

- a 低感度
- b 低解像度
- c 硬いセンサー
- d 速い画像表示

別 冊
午前 No. 39 写真

[問題 110] 歯科治療時の偶発症で、妊娠後期の妊婦が起こしやすいのはどれか。

1つ選べ。

- a 過換気症候群
- b 口腔ジスキネジア
- c 血管迷走神経反射
- d 仰臥位低血圧症候群

311

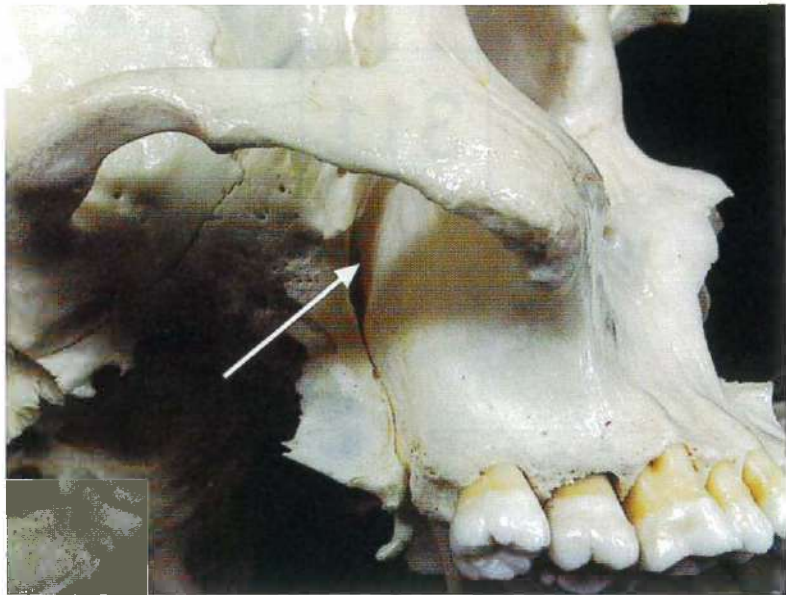
午 前

別 冊

日本医歯薬研修協会

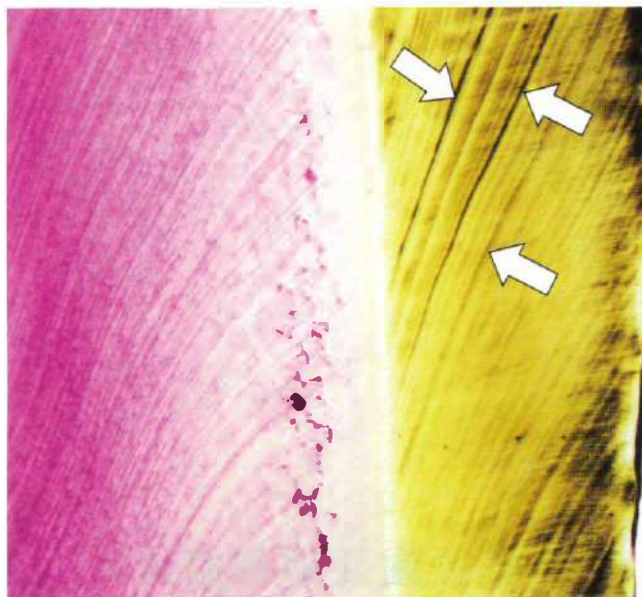
No. 1 写真

(問題 3)



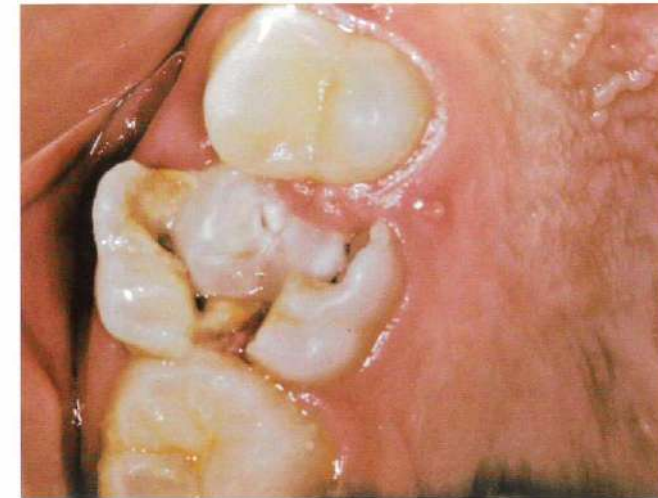
No. 2 写真

(問題 4)



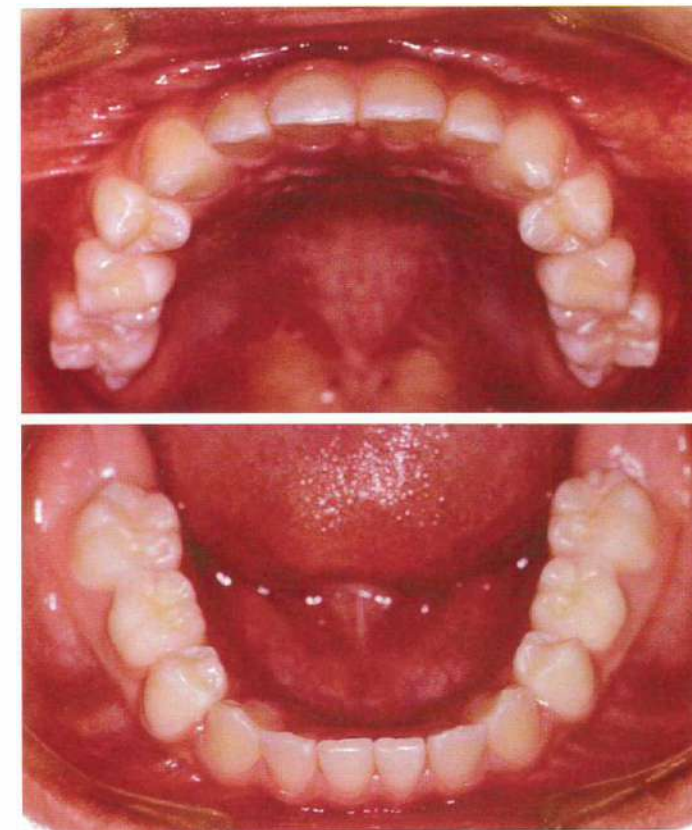
No. 3 写真

(問題 18)



No. 4 写真

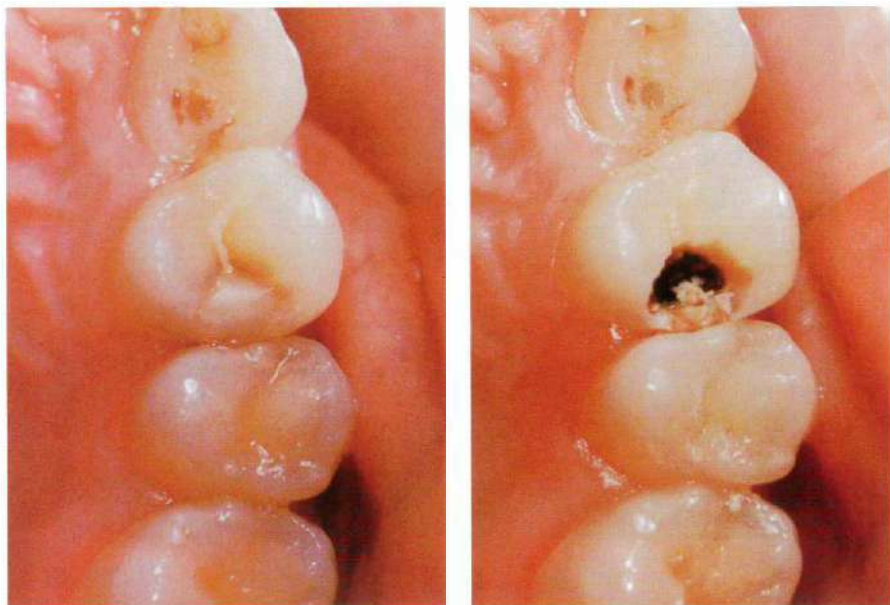
(問題 36)



No. 5 写真

(問題 39)

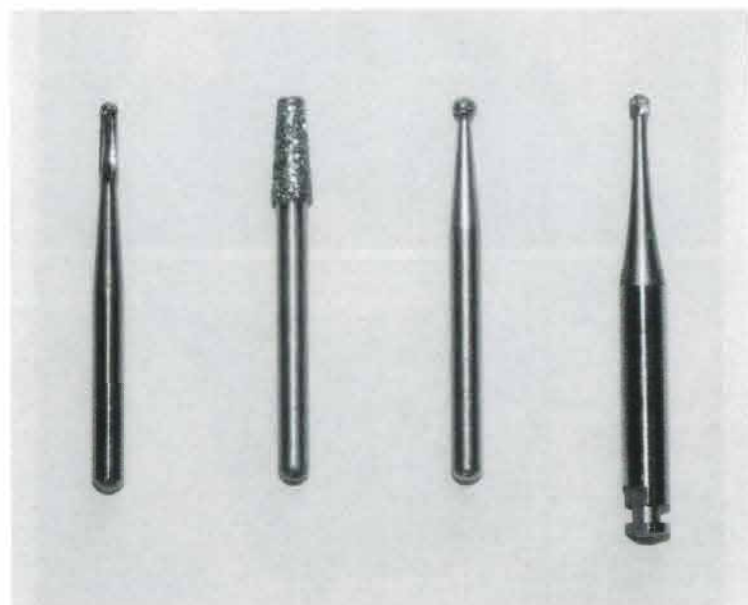
A



初診時

修復物除去後

B



①

②

③

④

No. 6 写真

(問題 41)

A



B

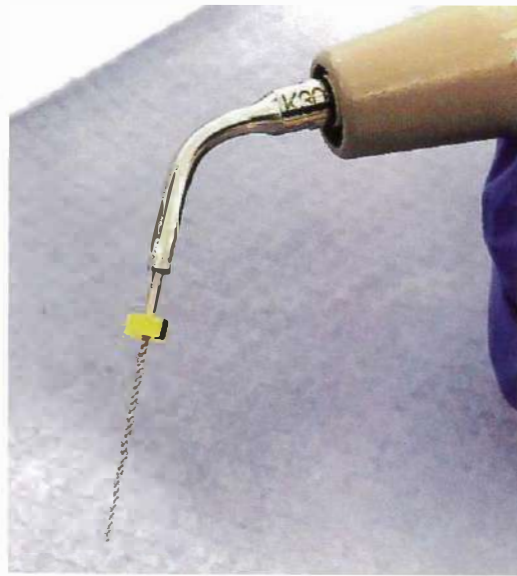


C



No. 7 写真

(問題 42)



No. 8 写真

(問題 43)

A



B



No. 9 写真

(問題 44)

A



B



①



②



③



④

No. 10 写真

(問題 46)

A



B



No. 11 写真

(問題 47)



No. 12 写真

(問題 48)



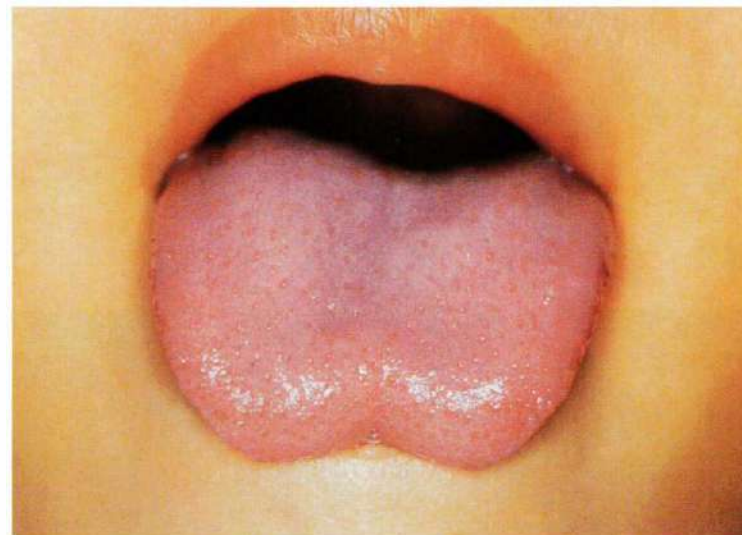
No. 13 写真

(問題 50)

A



B



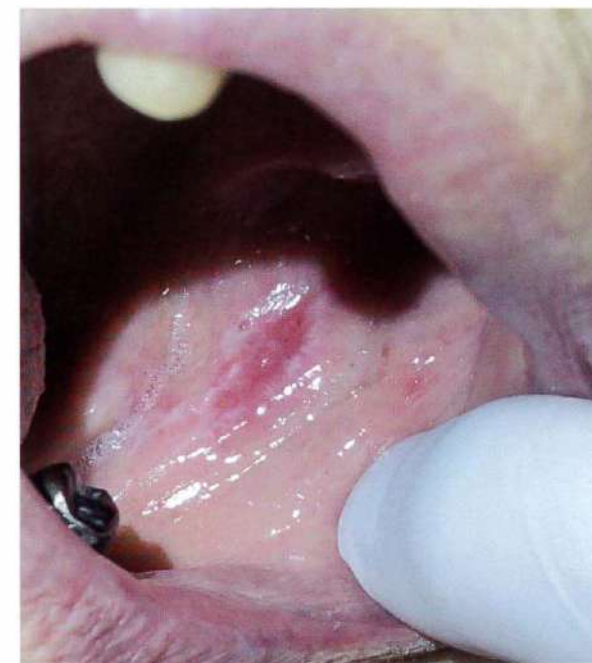
No. 14 写真

(問題 51)



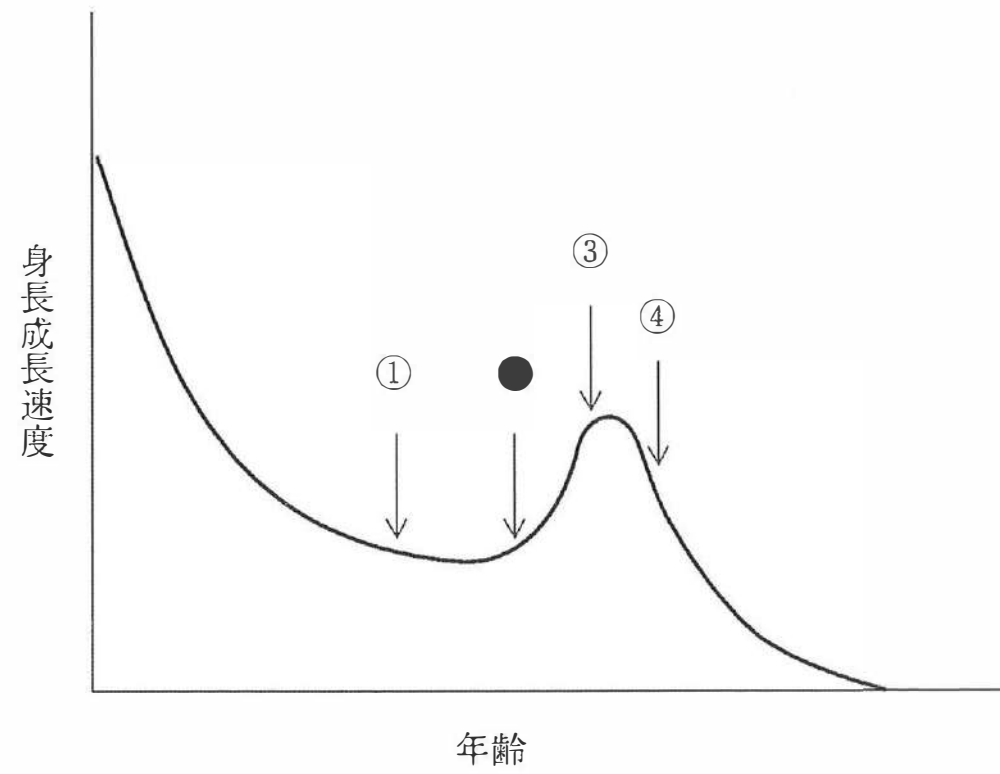
No. 15 写真

(問題 52)



No. 16 図

(問題 54)



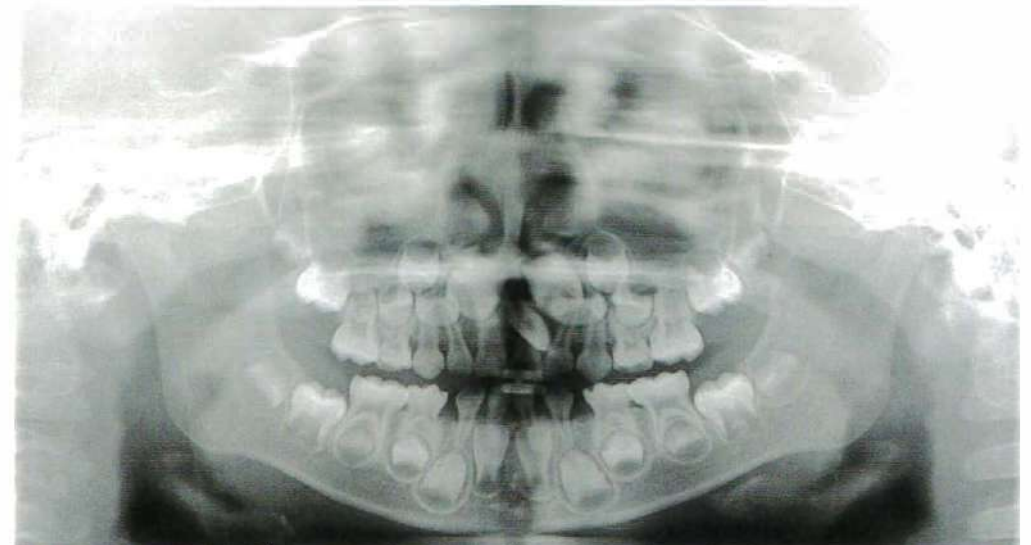
No. 17 写真

(問題 55)

A



B



No. 18 写真

(問題 57)



No. 20 写真

(問題 61)



No. 19 写真

(問題 60)



No. 21 写真

(問題 62)

A

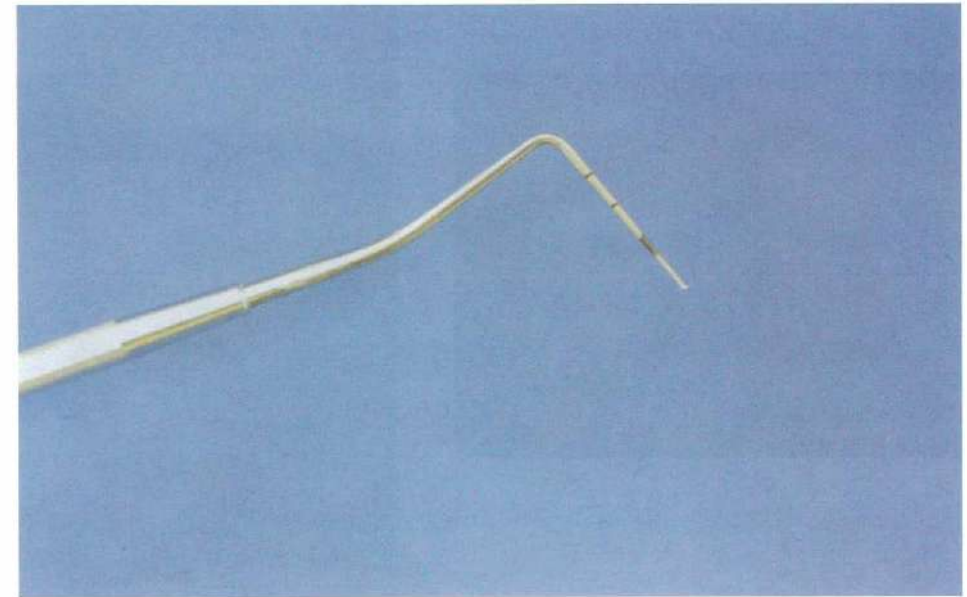


B



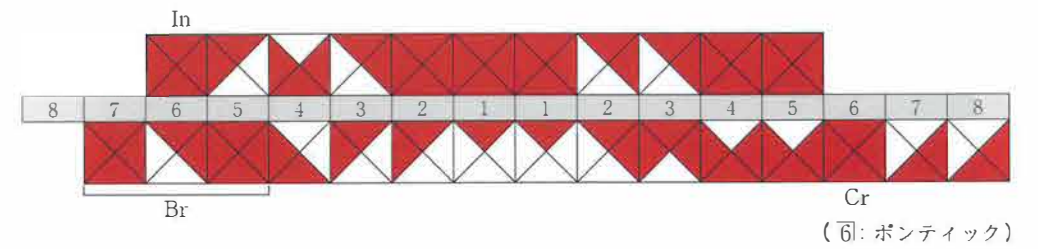
No. 22 写真

(問題 65)



No. 23 図

(問題 69、70)



No. 24 写真 (問題 71、72)

No.24 A



B



No. 25 写真 (問題 82)



No. 26 写真 (問題 83)



No. 27 写真 (問題 86、87)



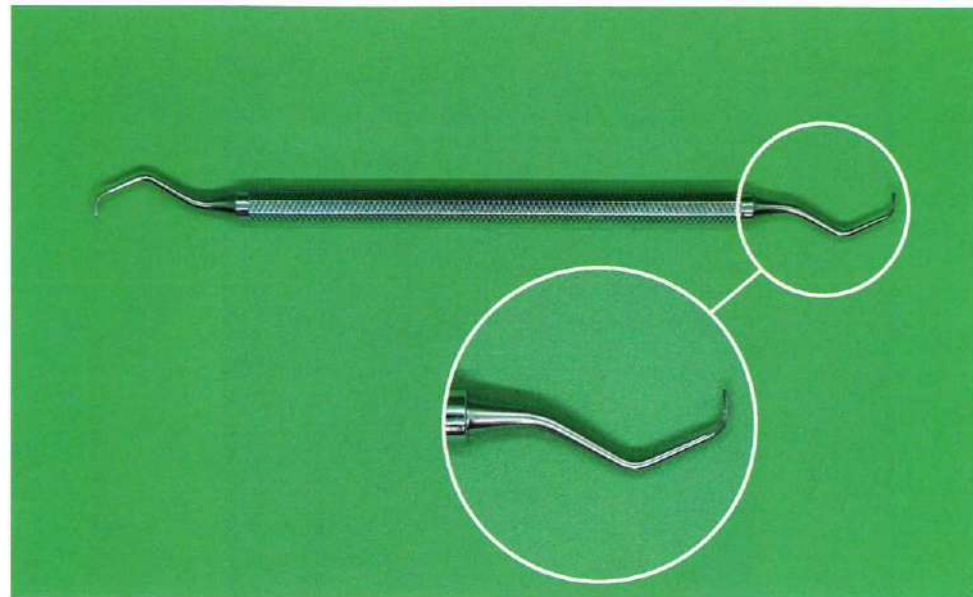
No. 28 写真 (問題 94)



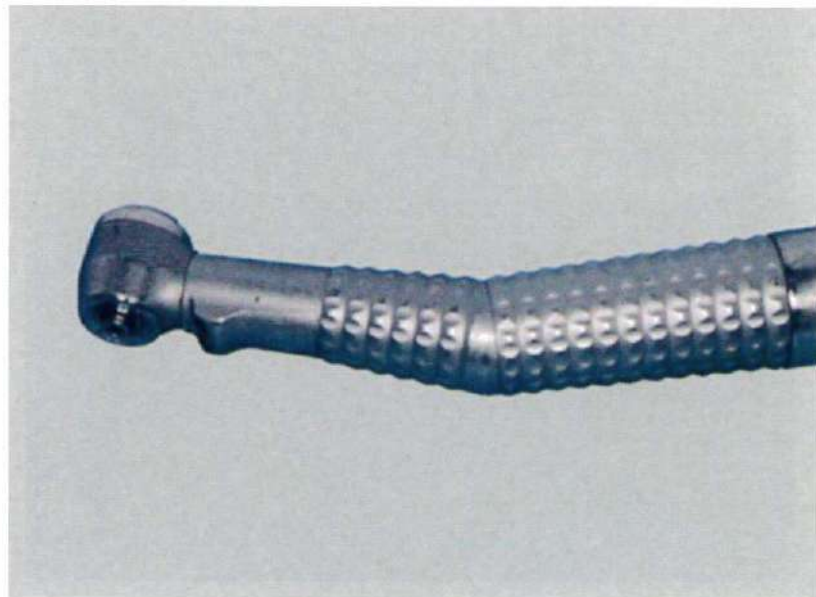
No. 29 写真 (問題 95)



No. 30 写真 (問題 96)



No. 31 写真 (問題 97)



No. 32 写真 (問題 101)

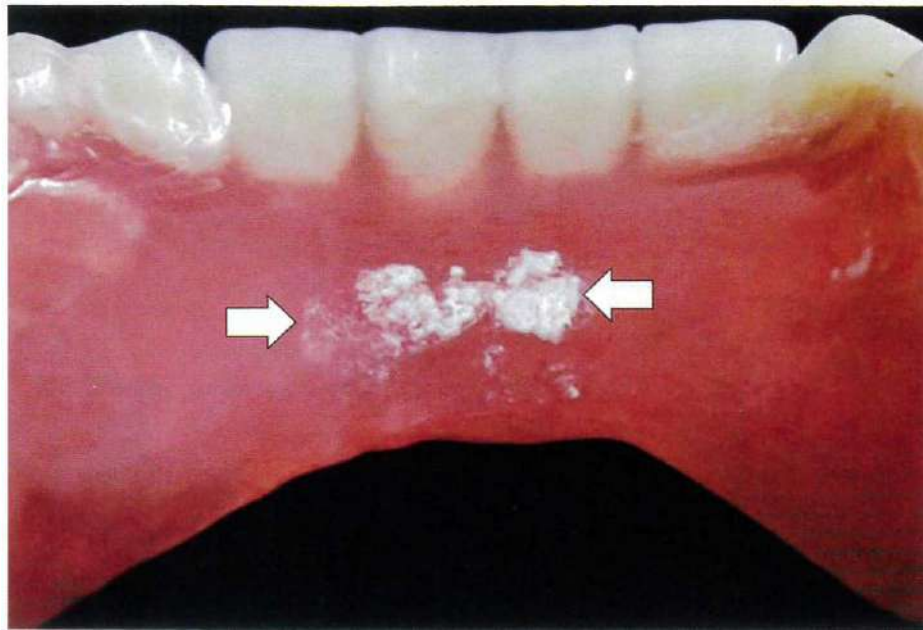


No. 33 写真 (問題 102)

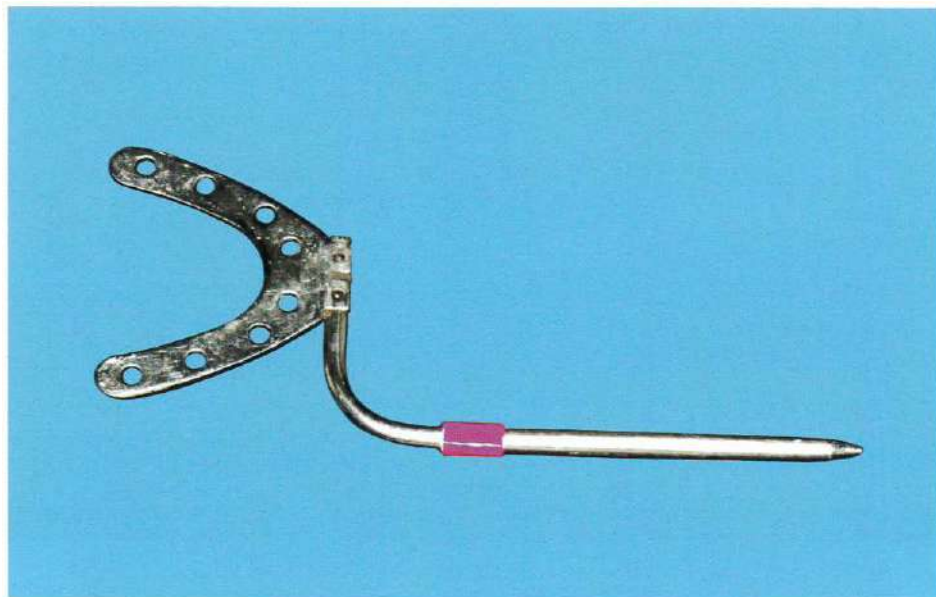


- ① ② ③ ④

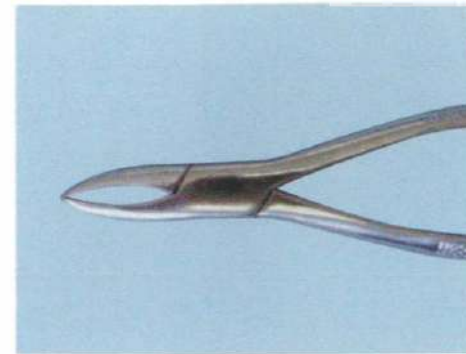
No. 34 写真 (問題 103)



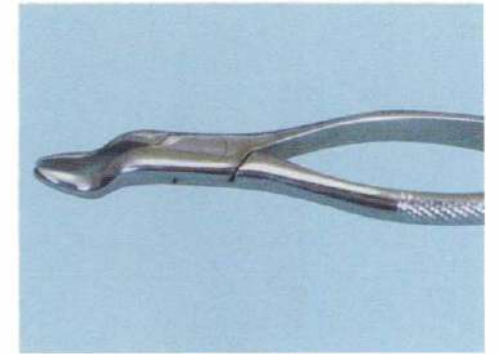
No. 35 写真 (問題 104)



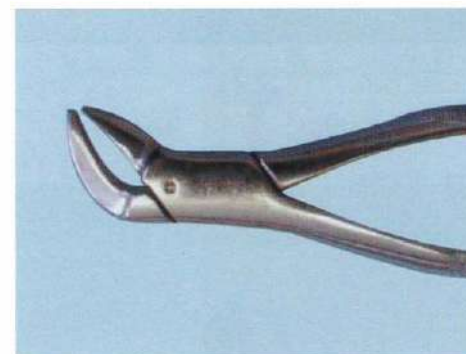
No. 36 写真 (問題 105)



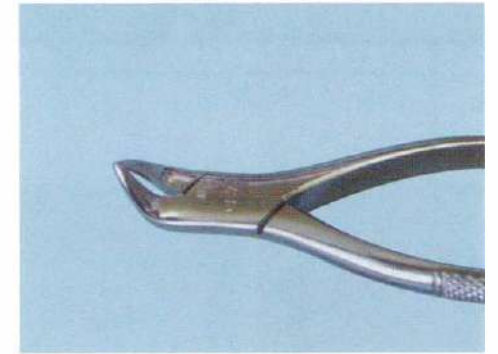
①



②



③



④

No. 37 写真 (問題 106)



①



②



③



④

No. 38 写真 (問題 107)

 1	 2	 3	 4	 5	 6
 7	 8	 9	 10	 11	 12
 13	 14	 15	 16	 17	 18
 19	 20	 21	 22	 23	 24
 25	 26				

No. 39 写真 (問題 109)



311

午後

◎ 指示があるまで開かないこと。

(令和 年 月 日 13時30分～16時)

注意事項

1 試験問題の数は110問で、解答時間は正味2時間30分である。

2 解答方法は次のとおりである。

(1) 各問題にはaからdまで4つの選択肢がある。そのうち質問に適した選択肢を(例1)では1つ、(例2)では2つ選び答案用紙に記入すること。

(例1) [問題 111] 県庁所在地は どれか。1つ選べ。	⋮	(例2) [問題 112] 県庁所在地はどれか。 2つ選べ。
a 栃木市	⋮	a 宇都宮市
b 川崎市	⋮	b 川崎市
c 神戸市	⋮	c 神戸市
d 倉敷市	⋮	d 倉敷市

(例1)の正解は「c」であるから答案用紙の

111 a b c d のうち、 c をマークして

111 a b c d とすればよい。

(例2)の正解は「a」と「c」であるから答案用紙の

112 a b c d のうち、 a と c をマークして

112 a b c d とすればよい。

(2) 答案の作成にはHBの鉛筆を使用し、濃くマークすること。

良い解答の例…… (濃くマークすること。)

悪い解答の例…… (解答したことになる。) (注: 最後の2つは半塗り)

(3) 答えを修正した場合は、必ず「消しゴム」であとが残らないように完全に消すこと。

鉛筆の色が残ったり、「」のような消し方などをした場合は、修正したことにならないので注意すること。

(4) ア (例1)の質問には2つ以上解答した場合は誤りとする。

イ (例2)の質問には1つ又は3つ以上解答した場合は誤りとする。

(5) 答案用紙は折り曲げたりメモやチェック等で汚したりしないよう特に注意すること。

歯科衛生士国家試験

311 全国総合模擬試験

2021年7月27日 発行

編集 日本医歯薬研修協会

発行所 日本医歯薬研修協会

〒160-0023

東京都新宿区西新宿8-1-15 サンライズビル

電話 03-5358-9211 (代表)

http://www.ishiyaku-k.com

©Nihon Ishiyaku Kensyu Kyokai 2021 Printed in Japan

本書の内容の全部または一部を無断で複写複製・転写(複写機などいかなる方法によっても)することは著作権法により禁じられています。

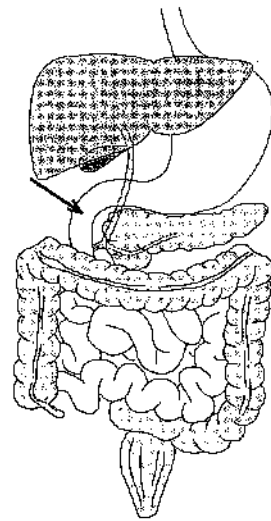
[問題 1] 麻酔導入における喉頭展開時の写真(別冊午後 No. 1)を別に示す。

矢印で示すのはどれか。1つ選べ。

- a 声 帯
- b 喉頭蓋
- c 喉頭蓋谷
- d 梨状陥凹

別 冊
午後 No.1 写真

[問題 2] 消化器系を図に示す。



矢印が示す臓器はどれか。1つ選べ。

- a 十二指腸
- b 空 腸
- c 回 腸
- d 直 腸

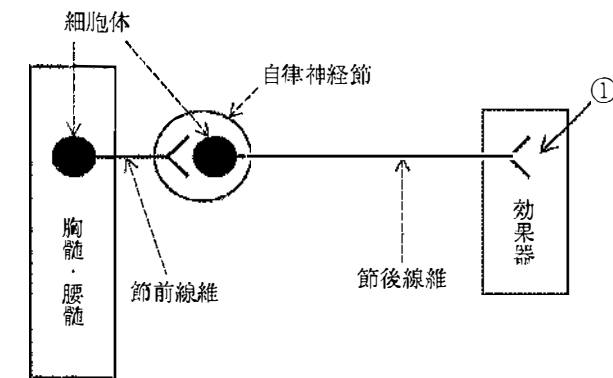
[問題 3] 第一鰓弓に由来するのはどれか。1つ選べ。

- a 口輪筋
- b 茎突舌骨筋
- c 顎二腹筋前腹
- d 顎二腹筋後腹

[問題 4] 典型的な上顎第一大臼歯の特徴はどれか。1つ選べ。

- a 2根である。
- b 5咬頭である。
- c 遠心咬頭が存在する。
- d 近心舌側咬頭が最大である。

[問題 5] 末梢神経を模式図に示す。



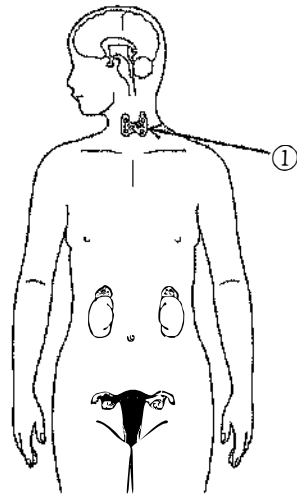
①で示す部位から放出されるのはどれか。1つ選べ。

- a インスリン
- b ヒスタミン
- c ノルアドレナリン
- d カルシウムイオン

[問題 6] 石灰化を抑制するのはどれか。1つ選べ。

- a ピロリン酸
- b I型コラーゲン
- c ホスホリパーゼ
- d アルカリホスファターゼ

[問題 7] 内分泌器官を模式図に示す。



①の臓器から分泌されるのはどれか。1つ選べ。

- a メラトニン
- b サイロキシン
- c アドレナリン
- d バソプレッシン

[問題 8] 顎骨に発生する偽嚢胞はどれか。1つ選べ。

- a 歯根嚢胞
- b 粘液嚢胞
- c 鼻歯槽嚢胞
- d 単純性骨嚢胞

[問題 9] 肉芽組織の病理組織像(別冊午後 No. 2)を別に示す。

矢印で示す部位で主体となる細胞はどれか。1つ選べ。

- a 赤血球
- b 脂肪細胞
- c 軟骨細胞
- d 線維芽細胞

別冊
午後 No.2 写真

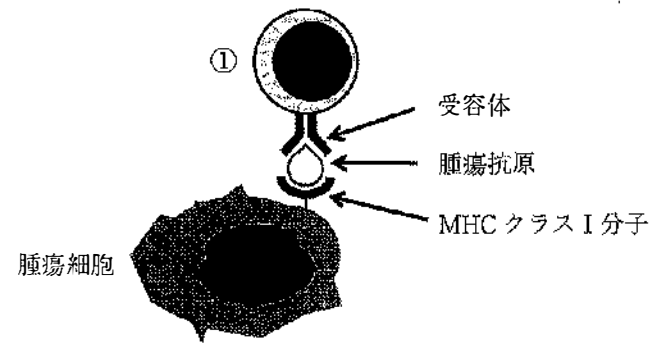
[問題 10] 口腔内写真(別冊午後 No. 3)を別に示す。

矢印部の構造はどれか。1つ選べ。

- a 介在結節
- b エナメル突起
- c カラベリー結節
- d プロトスタイリッド

別冊
午後 No.3 写真

[問題 11] ある免疫担当細胞が腫瘍細胞を認識する機構の模式図を示す。



①はどれか。1つ選べ。

- a 形質細胞
- b ヘルパーT細胞
- c 細胞傷害性T細胞
- d ナチュラルキラー細胞

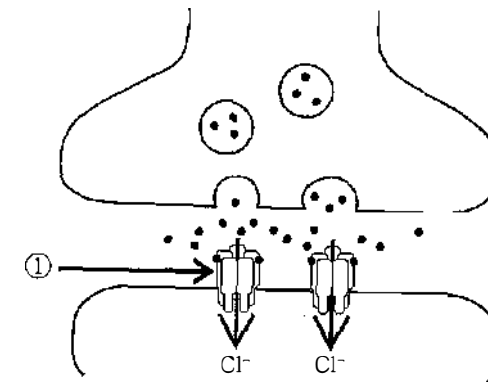
[問題 12] 舌背部から採取した検体の顕微鏡写真(別冊午後 No. 4)を別に示す。

この菌種はどれか。1つ選べ。

- a *Aggregatibacter actinomycetemcomitans*
- b *Candida Albicans*
- c *Porphyromonas gingivalis*
- d *Streptococcus mutans*

別冊
午後 No. 4 写真

[問題 13] シナプスの模式図を示す。



①で示す受容体はどれか。1つ選べ。

- a β 受容体
- b GABA_A受容体
- c ニコチン受容体
- d ムスカリン受容体

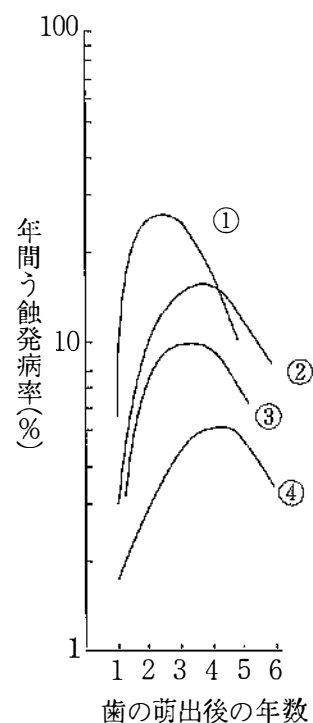
[問題 14] アドレナリンの併用によって血圧低下が生じるのはどれか。1つ選べ。

- a NSAIDs
- b α_1 遮断薬
- c 三環系抗うつ薬
- d ノルアドレナリン再取り込み阻害剤

[問題 15] 気管支喘息発作の治療に用いるのはどれか。1つ選べ。

- a アスピリン
- b ニカルジピン塩酸塩
- c サルブタモール硫酸塩
- d アトロピン硫酸塩水和物

[問題 16] 男性の上顎永久歯（中切歯、犬歯、第一小白歯、第二大臼歯）における歯種別の年間う蝕発病率曲線を図に示す。



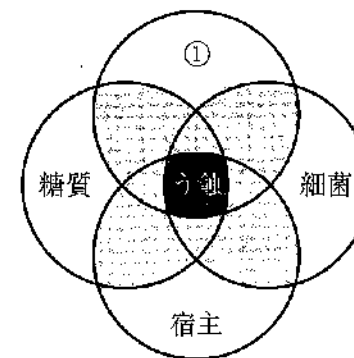
犬歯に該当するのはどれか。1つ選べ。

- a ①
- b ②
- c ③
- d ④

[問題 17] Tooth wear の誘因となるのはどれか。2つ選べ。

- a 口呼吸
- b 歯ぎしり
- c 習慣性嘔吐
- d フッ化物の過剰摂取

[問題 18] う蝕の病因論における Newbrun の4つの輪の概念図を示す。



①に該当するのはどれか。1つ選べ。

- a 時間
- b 歯周病
- c プラーク
- d 咬合性外傷

[問題 19] 9歳の女兒。歯肉の肥厚を主訴として来院した。1年前から歯肉が腫れてきたという。歯肉は弾性硬で、歯の動揺や歯磨き時の出血は認められない。既往歴に特記事項はない。初診時の口腔内写真（別冊午後 No. 5）を別に示す。

考えられる疾患名はどれか。1つ選べ。

- a 侵襲性歯周炎
- b 思春期性歯肉炎
- c 薬物性歯肉増殖症
- d 遺伝性歯肉線維腫症

別冊
午後 No. 5 写真

[問題 20] 24歳の男性。CFIの検査結果を表に示す。

上顎	0	0	1	0.5	0	0	2	3	4	2	1	0	0	2	0	0
歯種	8	7	6	5	4	3	2	1	0	2	3	4	5	6	7	8
下顎	0	0	2	0	0	0	0	2	2	0	0	0.5	0	2	0	0

この被検者の値はどれか。1つ選べ。

- a 1
- b 2
- c 3
- d 4

[問題 21] デンタルプラーク中に存在するグラム陽性球菌はどれか。1つ選べ。

- a *Actinomyces*
- b *Neisseria*
- c *Streptococcus*
- d *Veillonella*

[問題 22] 歯科口腔保健の推進に関する基本的事項の中間評価で悪化しているのはどれか。2つ選べ。

- a 60歳で24歯以上自分の歯を有する者の割合の増加
- b 80歳で20歯以上自分の歯を有する者の割合の増加
- c 40歳代における進行した歯周炎を有する者の割合の減少
- d 60歳代における進行した歯周炎を有する者の割合の減少

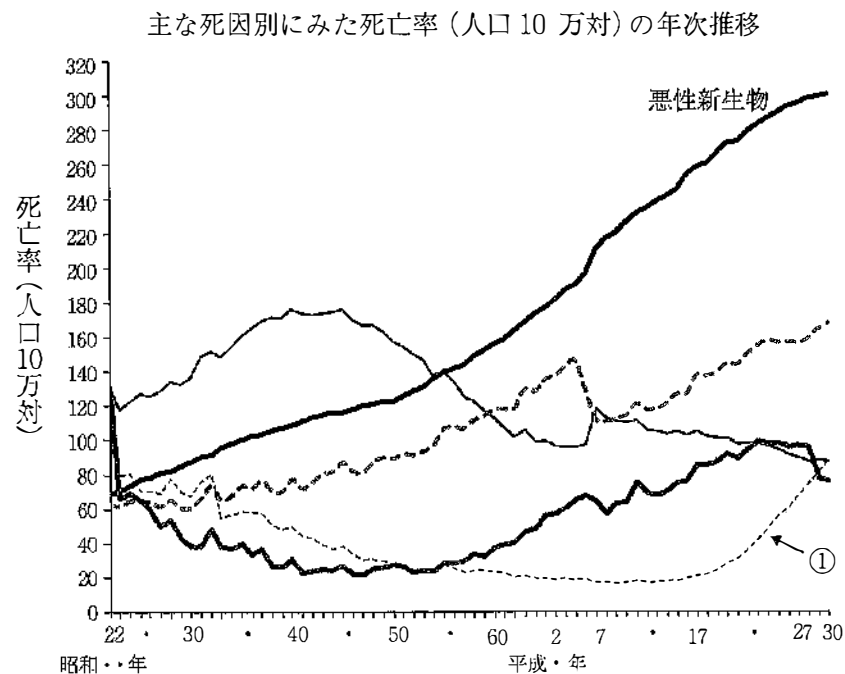
[問題 23] ODAで正しいのはどれか。2つ選べ。

- a 保健医療の援助を含む。
- b 2020年までの国際口腔保健目標を示す。
- c 二国間援助はJICAが主体となって実施する。
- d 最先端技術開発を目的とする国際活動である。

[問題 24] 地域保健法で規定されているのはどれか。1つ選べ。

- a 母子保健センター
- b 市町村保健センター
- c 精神保健福祉センター
- d 地域包括支援センター

[問題 25] 主な死因別にみた死亡率の年次推移の図を示す。



①はどれか。1つ選べ。

- a 肺炎
- b 老衰
- c 心疾患
- d 脳血管疾患

[問題 26] フッ化物洗口のう蝕抑制効果を調べるため、フッ化物洗口を介入実施

したA小学校と実施しなかったB小学校のう蝕発生状況を5年間追跡調査した。

この研究の方法はどれか。1つ選べ。

- a 患者対照研究
- b 前向きコホート研究
- c ランダム化比較試験
- d 非ランダム化比較試験

[問題 27] 医師・歯科医師・薬剤師調査で正しいのはどれか。2つ選べ。

- a 毎年実施される基幹統計である。
- b 従事先の業務内容は調査項目である。
- c 1月1日現在の届出表を集計したものである。
- d 医療に従事していない歯科医師も対象となる。

[問題 28] ある人の身元確認のためのデンタルチャートの照合結果を表に示す。

	歯式	所見	
		生前	死後
①	3	MB	AF
②	4	残根	In
③	5	In	FMC
④	6	FMC	AF

AF: アマルガム、FMC: 全部金属冠、In: インレー、MB: 陶材焼付冠

矛盾しないのはどれか。1つ選べ。

- a ①
- b ②
- c ③
- d ④

[問題 29] 母子保健で正しいのはどれか。2つ選べ。

- a 母子健康手帳は都道府県が交付する。
- b 未熟児訪問指導の実施主体は保健所である。
- c 出生の届出は母子保健法に規定されている。
- d 育成医療の医療給付は障害者総合支援法に規定されている。

[問題 30] 医療法で定められている医療提供施設はどれか。1つ選べ。

- a 軽費老人ホーム
- b 介護老人保健施設
- c 特別養護老人ホーム
- d 口腔保健支援センター

[問題 31] 5年毎に実施されるのはどれか。1つ選べ。

- a 患者調査
- b 学校保健統計調査
- c 歯科疾患実態調査
- d 国民健康・栄養調査

[問題 32] 歯科衛生士法に定められた歯科衛生士の業務はどれか。1つ選べ。

- a 冠の装着
- b 矯正装置の製作
- c 主訴の聞き取り
- d 歯牙への薬物塗布

[問題 33] 高齢者における循環の生理的特徴はどれか。1つ選べ。

- a 脈圧の減少
- b 臓器血流の増加
- c 収縮期血圧の上昇
- d 圧受容器反射の亢進

[問題 34] 濾紙ディスク法による味覚検査で塩酸キニーネを用いて評価するのはどれか。1つ選べ。

- a 塩味
- b 酸味
- c 苦味
- d うま味

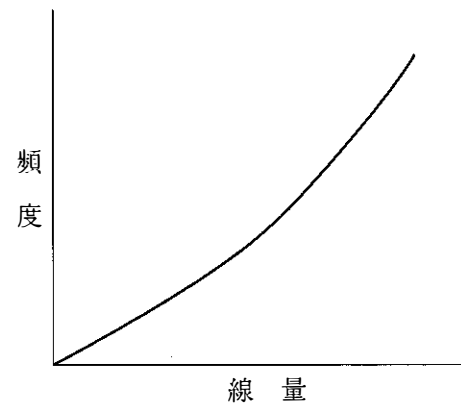
[問題 35] 客観的咀嚼能力検査に用いられるのはどれか。2つ選べ。

- a 豆腐
- b するめ
- c グミゼリー
- d ピーナッツ

[問題 36] 病態とそれを評価する血液検査項目の組合せで正しいのはどれか。2つ選べ。

- a 肝障害 —— BUN
- b 腎障害 —— AST
- c 低栄養 —— Alb
- d 炎症反応 —— CRP

[問題 37] 放射線の影響における線量反応関係を図に示す。



この影響に含まれるのはどれか。1つ選べ。

- a 白内障
- b 白血病
- c 味覚障害
- d 口腔乾燥症

[問題 38] 26歳の男性。上顎右側犬歯から上顎左側犬歯までの前歯部の変色を主訴として来院した。診断の結果、テトラサイクリン歯であった。上顎前歯部はすべて生活歯であり、変色程度は軽度である。処置中の口腔内写真(別冊午後 No. 6)を別に示す。

治療後に起こり得るのはどれか。2つ選べ。

- a 外部吸収
- b 歯冠破折
- c 知覚過敏
- d 色調の後戻り

別冊
午後 No. 6 写真

[問題 39] 70歳の男性。上顎右側第二小臼歯の清掃時の違和感を主訴として来院した。1年前から気付いていたが痛みがないのでそのままにしていたという。歯髄電気診で正常反応を示した。ブラッシング指導を行った。初診時の口腔内写真(別冊午後 No. 7)を別に示す。

適切と考えられる処置はどれか。1つ選べ。

- a レジン前装冠修復
- b フッ化水素酸塗布
- c ラミネートベニア装着
- d コンポジットレジン修復

別冊
午後 No. 7 写真

[問題 40] 20歳の男性。下顎右側第二大臼歯の修復物周囲の歯質が破折したため来院した。自発痛、誘発痛ともに認められず、歯髄電気診に反応する。露髄の危険があったため、軟化象牙質を残存させたまま覆髄処置を行った。初診時のエックス線写真(別冊午後 No. 8)を別に示す。

この処置法の目的はどれか。2つ選べ。

- a 歯髄の炎症消退
- b 修復象牙質の形成
- c 軟化象牙質の再石灰化
- d デンティンブリッジの形成

別冊
午後 No. 8 写真

[問題 41] 自発痛を生じるのはどれか。1つ選べ。

- a 歯髄壊死
- b 歯根嚢胞
- c 急性化膿性歯髄炎
- d 慢性潰瘍性歯髄炎

[問題 42] 47歳の女性。下顎左側第一大臼歯部歯肉の違和感を主訴として来院した。歯周基本治療後の再評価の結果、歯周外科治療を行うことになった。初診時の口腔内写真(別冊午後 No. 9 A)、エックス線写真(別冊午後 No. 9 B)及び再評価時の口腔内写真(別冊午後 No. 9 C)を別に示す。

術式選択にあたり、最も参考となるのはどれか。1つ選べ。

- a 歯肉の形態
- b 歯の動揺度
- c プロービング時の出血
- d ファーケーションプローブによる検査結果

別 冊
午後 No.9 A、B、C 写真

[問題 43] 28歳の男性。下顎前歯部歯肉の疼痛を主訴として来院した。数日前からブラッシング時に痛みを感じていたが、昨晚から痛みがひどくなったという。また、家族から口臭を指摘されている。エックス線写真では特に異常は認められなかった。初診時の口腔内写真(別冊午後 No.10)を別に示す。医療面接の結果の一部を表に示す。

全身的既往歴	: てんかん
喫煙の有無	: 10本/日、5年
飲酒の有無	: 機会飲酒
アレルギー	: なし
常用薬	: フェニトイン
睡眠時間	: 4時間
ブラッシング習慣	: 1回/日、就寝前
歯間清掃用具の使用	: なし

主訴の原因と考えられるのはどれか。1つ選べ。

- a 飲 酒
- b 喫 煙
- c 常用薬
- d プラーク

別 冊
午後 No.10 写真

[問題 44] 52歳の女性。下顎左側臼歯部の違和感を主訴として来院した。慢性歯周炎の診断のもと歯周基本治療を行った。初診時の口腔内写真(別冊午後 No.11 A)とエックス線写真(別冊午後 No.11 B)を別に示す。再評価時の歯周組織検査結果の一部を表に示す。

舌側*	3	3	3	4	2	3	4	3	3
歯種	5			6			7		
頬側*	3	3	4	4	4	⑥	④	3	3
根分岐部病変**	-			1			1		

* : プロビングデプス (mm)

** : Lintheの分類 (-は分岐部病変がないことを示す)

○印 : プロビング時の出血

次に下顎左側第一大臼歯に行う処置として考えられるのはどれか。1つ選べ。

- a トンネリング
- b ヘミセクション
- c 歯周ポケット搔爬術
- d エナメルマトリックスタンパク質の応用

別冊
午後 No.11 A、B 写真

[問題 45] 60歳の女性。インプラント治療を行うことになった。治療法の説明

に用いた模型の写真(別冊午後 No.12 A、B)を別に示す。

12 Aが12 Bに比べて優れているのはどれか。2つ選べ。

- a 安定性
- b 咬合力
- c 清掃性
- d 義歯破損時の対処

別冊
午後 No.12 A、B 写真

[問題 46] クラウンの試適で最初に行うのはどれか。1つ選べ。

- a 内面の確認
- b 適合状態の確認
- c 隣接接触関係の調整
- d 中心咬合位の咬合調整

[問題 47] 69歳の男性。上顎義歯の動揺を主訴として来院した。3年前に装着した義歯が食事のたびに落ちてしまうという。検査の結果、使用中の義歯に咬耗や亀裂などは認められなかったため、義歯粘膜面に処置を行うことになった。処置には硬化する材料を使用した。実施した処置の写真(別冊午後 No.13)を別に示す。

行われたのはどれか。1つ選べ。

- a リベース
- b リライン
- c ビーディング
- d ティッシュコンディショニング

別冊
午後 No.13 写真

[問題 48] 部分床義歯の写真(別冊午後 No.14)を別に示す。

使用されている維持装置はどれか。2つ選べ。

- a ヘアピンクラスプ
- b エーカークラスプ
- c バックアクションクラスプ
- d ハーフアンドハーフクラスプ

別冊
午後 No.14 写真

【問題 49】 Bell 麻痺で見られるのはどれか。2つ選べ。

- a めまい
- b 口笛不能
- c 外耳道の水疱
- d 唾液分泌異常

【問題 50】 58歳の男性。舌下面の腫脹を主訴として来院した。腫脹は弾性軟である。初診時の口腔内写真(別冊午後 No.15)を別に示す。

考えられるのはどれか。1つ選べ。

- a ガマ腫
- b 血管腫
- c 脂肪腫
- d 悪性黒色腫

別冊
午後 No.15 写真

【問題 51】 急性下顎骨骨髓炎で見られるのはどれか。1つ選べ。

- a Bell 麻痺
- b Vincent 症状
- c Patrick 発痛帯
- d Malgaigne 圧痛点

【問題 52】 上下顎歯列弓の近遠心的関係から不正咬合を分類したのはどれか。

1つ選べ。

- a E. H. Angle
- b G. V. Black
- c P. Fauchard
- d N. W. Kingsley

【問題 53】 研究用模型の写真(別冊午後 No.16)を別に示す。

正しい所見はどれか。2つ選べ。

- a 翼状捻転
- b 鞍状歯列弓
- c Hellman の歯齢Ⅲ A 期
- d 正のアーチレングスディスクレパンシー

別冊
午後 No.16 写真

【問題 54】 エックス線写真(別冊午後 No.17)を別に示す。

評価できるのはどれか。1つ選べ。

- a 薬用量
- b 骨密度
- c 骨年齢
- d ターミナルプレーン

別冊
午後 No.17 写真

【問題 55】 矯正用器具の写真(別冊午後 No.18)を別に示す。

口腔習癖除去に用いるのはどれか。1つ選べ。

- a ①
- b ②
- c ③
- d ④

別冊
午後 No.18 写真

[問題 56] 2歳の男児。下顎前歯部のう蝕を主訴として来院した。1か月前に近
医でフッ化ジアンミン銀を塗布されたが、う蝕が少しずつ大きくなっているとい
う。生活反応はあるが食事時の痛みや冷水痛はない。初診時の口腔内写真(別冊
午後 No.19 A)とエックス線写真(別冊午後 No.19 B)を別に示す。

考えられる対応はどれか。1つ選べ。

- a 経過観察
- b コンポジットレジン修復
- c 生活歯髄切断法
- d 感染根管治療

別 冊
午後 No.19 A、B 写真

[問題 57] 3歳5か月の男児。歯の色の異常を主訴として来院した。色調は萌出
時から変化していないという。初診時の口腔内写真(別冊午後 No.20)を別に示す。

考えられるのはどれか。1つ選べ。

- a ターナー歯
- b 歯のフッ素症
- c ハッチンソン歯
- d 象牙質形成不全症

別 冊
午後 No.20 写真

[問題 58] 摂食嚥下の5期モデルで、認知機能の低下により主に障害される期は
どれか。1つ選べ。

- a 第1期
- b 第2期
- c 第3期
- d 第4期

[問題 59] 運動を実行する身体機能が保たれているにもかかわらず、熟練した運
動行為を遂行することができない神経学的障害はどれか。1つ選べ。

- a 失行
- b 失認
- c 無動
- d 運動失調症

[問題 60] 経鼻経管栄養で正しいのはどれか。1つ選べ。

- a 経口摂取が制限される。
- b 鼻腔や咽頭の違和感がない。
- c 術後の合併症の発症が少ない。
- d 消化器の状態に左右されずに投与できる。

[問題 61] ユニバーサルデザインで正しいのはどれか。2つ選べ。

- a 使用には熟練を要する。
- b 環境保護を目的としている。
- c 年齢、性別に関係なく利用できる。
- d 身体障害の程度にかかわらず利用できる。

[問題 62] ある補綴装置の製作過程の写真(別冊午後 No.21)を別に示す。

製作する補綴装置はどれか。1つ選べ。

- a 顎義歯
- b 舌接触補助床
- c スピーチエイド
- d オーバーデンチャー

別 冊
午後 No.21 写真

[問題 63] エックス線写真(別冊午後 No.22)を別に示す。

観察できるのはどれか。1つ選べ。

- a 歯根破折
- b 歯垢沈着
- c 隣接面う蝕
- d 歯槽骨吸収

別冊
午後 No.22 写真

[問題 64] 検査対象歯が同一なのはどれか。2つ選べ。

- a GI (Gingival Index)
- b PI (Periodontal Index)
- c PlI (Plaque Index)
- d PHP (Patient Hygiene Performance)

[問題 65] 垂直性骨欠損の原因となるのはどれか。2つ選べ。

- a 口呼吸
- b 食片圧入
- c 咬合性外傷
- d 歯肉縁上歯石

[問題 66] 歯周治療に用いる器具の写真(別冊午後 No.23)を別に示す。

正しいのはどれか。2つ選べ。

- a フェイスの両側に刃がある。
- b 部位特異的に設計されている。
- c ハンドルを歯軸と平行にして操作する。
- d 第1シャンクとフェイスのなす角度は70度である。

別冊
午後 No.23 写真

[問題 67] スケーリング時の除痛法で適切なのはどれか。2つ選べ。

- a 浸潤麻酔を行う。
- b 精神鎮静法と局所麻酔法を併用する。
- c エアースケーラーを無注水下で使用する。
- d 痛みを感じたら挙手するよう患者に指示する。

[問題 68] 65歳の男性。歯周治療を終了し、3か月後のメンテナンスに来院した。
O'Leary の PCR は 38%であった。来院時の口腔内写真(別冊午後 No.24)を別に示す。歯周組織検査結果を表に示す。

動揺度				0	0	0	0	0	0	0	0				
唇側*	/		3	3	3	3	3	3	3	3	3	/			
口蓋側*			3	2	2	2	2	2	2	2					
歯種	7	6	5	4	3	2	1	1	2	3	4	5	6	7	
歯種	7	6	5	4	3	2	1	1	2	3	4	5	6	7	
舌側*	/		3	2	2	2	2	2	2	3	3	3	3	/	
唇側*			3	3	3	2	2	2	2	2	3	3	3		
動揺度			0	0	0	0	0	0	0	0	0	0	0		

* : プロビングデプス (mm)

メンテナンスで行うのはどれか。2つ選べ。

- a 口腔清掃指導
- b 機械的歯面清掃
- c オーラルスクリーン
- d 局所薬物配送システム

別冊
午後 No.24 写真

[問題 69] ポケットプロビングでわかるのはどれか。1つ選べ。

- a 歯周炎の分類
- b 骨欠損の状態
- c プラーク付着量
- d アタッチメントレベル

[問題 70] 歯の動揺度に関する分類はどれか。1つ選べ。

- a Black の分類
- b Miller の分類
- c Lindhe の分類
- d Kennedy の分類

[問題 71] 口腔内写真(別冊午後 No.25)を別に示す。

沈着物の除去に適切な手用スケーラーはどれか。1つ選べ。

- a #5
- b #7
- c #11
- d #13

別冊
午後 No.25 写真

[問題 72] シャーピングで正しいのはどれか。2つ選べ。

- a スラッジがみられたら終了する。
- b セラミック砥石は形態修正に用いる。
- c スケーラーはペングリップで把持する。
- d 砥石あるいはスケーラーのどちらか一方を固定する。

[問題 73] 歯周病のリスクファクターのうち環境因子はどれか。1つ選べ。

- a 年齢
- b 糖尿病
- c ストレス
- d ブラキシズム

〔問題 74〕 フッ化物応用法とフッ素濃度との組合せで正しいのはどれか。1つ選べ。

- a フッ化物洗口法 ————— 0.2%
- b 水道水フッ化物添加 ————— 0.8%
- c フッ化物配合歯磨剤 ————— 0.1%
- d 歯面塗布用フッ化ナトリウム溶液 ——— 2.0%

〔問題 75〕 歯面研磨時のラバーカップの操作で適切なのはどれか。2つ選べ。

- a 低速回転で行う。
- b 強い圧で1か所に押し当てる。
- c 回転させてから歯面に当てる。
- d 辺縁を歯肉縁下に入れて行う。

〔問題 76〕 2歳の女児。上顎乳前歯を対象に一般法でフッ化物ゲルを塗布することになった。塗布過程の写真(別冊午後 No.26)を別に示す。

適切な順番はどれか。1つ選べ。

- a ① → ② → ③ → ④
- b ① → ③ → ② → ④
- c ① → ④ → ② → ③
- d ① → ④ → ③ → ②

別 冊
午後 No.26 写真

〔問題 77〕 78歳の男性。半年前に脳梗塞を発症し、以来寝たきりの状態で、家族が口腔清掃をしているという。家族の依頼を受け歯科訪問診療を行った。初回訪問時の口腔内写真(別冊午後 No.27)を別に示す。

口腔前庭部の清掃に適するのはどれか。1つ選べ。

- a 歯間ブラシ
- b 電動歯ブラシ
- c タフトブラシ
- d スポンジブラシ

別 冊
午後 No.27 写真

〔問題 78〕 小学校高学年の児童に対する歯科保健指導で正しいのはどれか。1つ選べ。

- a 保護者の点検磨きを指導する。
- b 第一大臼歯の萌出に注意する。
- c 間食の摂り方について指導する。
- d 歯周炎への移行期であることを説明する。

〔問題 79〕 Asperger(アスペルガー)症候群で正しいのはどれか。1つ選べ。

- a 女性に多い。
- b 出生時に診断される。
- c 自我障害が特徴である。
- d 知的能力の発達は保たれる。

[問題 80] 24歳の女性。歯垢染色後の歯垢付着状況の図(別冊午後 No.28)を別に示す。

この患者のDIはどれか。1つ選べ。

- a 1.0
- b 1.5
- c 4.0
- d 5.0

別冊
午後 No.28 図

[問題 81] ある地域で実施された歯周病予防事業の効果を評価することになった。

アウトカム評価はどれか。1つ選べ。

- a 事業の参加者数
- b 予防活動の実施回数
- c 事業前後の歯科受診率の変化
- d 保健指導に要した1人あたりの単位時間

[問題 82] 特別養護老人ホーム入所者を対象として、歯科衛生士による専門的な口腔ケアを週に1回行う群(口腔ケア群)と、行わない群(対照群)とに分け、2年間追跡調査した結果を表に示す。

	口腔ケア群(184名)	対照群(182名)
発熱発症者数(%)	27(14.7)	54(29.7)
肺炎発症者数(%)	21(11.4)	34(18.7)
肺炎による死亡者数(%)	14(7.6)	30(16.5)

口腔ケア群と対照群とで有意な差が認められた直接的理由はどれか。1つ選べ。

- a ADLの改善
- b 免疫能の亢進
- c 口腔内細菌の減少
- d 胃食道逆流の減少

[問題 83] 83歳の女性。訪問診療の依頼があった。患者は認知症が進行しており、身の回りの世話を家族やヘルパーなどに頼る割合が増えているという。また、普段は義歯装着時の食事に不自由はなく、家族と一緒に食べることをとても楽しみにしているという。初診時の顔貌写真(別冊午後 No.29 A)と口腔内写真(別冊午後 No.29 B)を別に示す。

適切な対応はどれか。2つ選べ。

- a 直ちに義歯の使用を禁止する。
- b 義歯の管理について介護者に説明する。
- c 義歯の適切な着脱方法を介護者に指導する。
- d 義歯がなくても摂取できる食品を与えるように指導する。

別冊
午後 No.29 A、B 写真

[問題 84] 摂食嚥下障害に対する直接訓練はどれか。2つ選べ。

- a 嚥下体操
- b 横向き嚥下
- c 息こらえ嚥下
- d アイスマッサージ

[問題 85] 50歳の男性。身長170cm、体重80kg。事務職でデスクワークが多く、運動習慣はほとんどない。栄養素等摂取状況の調査結果の一部を表に示す。

	項目	1日の摂取量
①	たんぱく質	150g
②	脂質	90g
③	食塩	15g
④	鉄	12mg

摂取量が適切なのはどれか。1つ選べ。

- a ①
- b ②
- c ③
- d ④

[問題 86] 認知症高齢者の居宅で口腔衛生指導を行う際、対象とならないのはどれか。1つ選べ。

- a 家族
- b 民生委員
- c 介護福祉士
- d 訪問看護師

[問題 87] 脳血管型認知症と比較したアルツハイマー型認知症の特徴はどれか。2つ選べ。

- a 人格が変化する。
- b 原因疾患が推定できる。
- c 神経症状が多くみられる。
- d 全体的な能力低下がみられる。

[問題 88] 不足すると味覚障害を起こすのはどれか。1つ選べ。

- a Au
- b I
- c Se
- d Zn

[問題 89] アレルギー物質を含む食品の原材料表示が義務付けられている品目はどれか。2つ選べ。

- a 大豆
- b そば
- c 落花生
- d アーモンド

[問題 90] 摂食・嚥下機能に障害のある要介護患者の食事介助で正しいのはどれか。2つ選べ。

- a 舌を突出させる。
- b 頭部を後屈させる。
- c ひとくち量を減らす。
- d 非麻痺側から食物を入れる。

[問題 91] 離乳後期の幼児への食事指導で適切なのはどれか。1つ選べ。

- a 1日3回食を定着させる。
- b 濃い味付けへ馴れさせる。
- c 手づかみ食べを制限する。
- d 母乳から人工乳へ切り替える。

[問題 92] 令和元年の国民健康・栄養調査で正しいのはどれか。1つ選べ。

- a 成人の1日の食塩摂取量は6g未満である。
- b 成人女性の喫煙者の割合は20%台である。
- c 成人のカルシウム摂取量は推奨量を下回っている。
- d 成人男性のBMI25以上の者の割合は減少している。

[問題 93] 77歳の女性。食事時間の延長を主訴として来院した。半年前から自覚しているという。脳梗塞の既往がある。口腔内診査の結果、上下顎全部床義歯の適合は良好であった。ある検査を行ったところ基準値よりも低値を示した。検査機器の写真(別冊午後 No.30)を別に示す。

適切な対応はどれか。2つ選べ。

- a 舌抵抗訓練
- b 舌可動域訓練
- c バルーン拡張訓練
- d 舌接触補助床の製作

別 冊
午後 No. 30 写真

[問題 94] 口腔清掃の自立度判定基準(BDR指標)で「R」はどれか。1つ選べ。

- a 歯磨き
- b うがい
- c 義歯着脱
- d 義歯清掃

[問題 95] 76歳の男性。舌の違和感を主訴として来院した。1か月前から食物の食べにくさを自覚していたという。既往歴に特記すべき事項はない。初診時の口腔内写真(別冊午後 No.31 A)と舌前方突出時の写真(別冊午後 No.31 B)を別に示す。

最も考えられるのはどれか。1つ選べ。

- a 三叉神経麻痺
- b 顔面神経麻痺
- c 舌咽神経麻痺
- d 舌下神経麻痺

別 冊
午後 No. 31 A、B 写真

[問題 96] 水硬性仮封材の性質で正しいのはどれか。2つ選べ。

- a 耐摩耗性がある。
- b 歯質接着性がある。
- c 歯髄刺激性は少ない。
- d 窩洞封鎖性は良好である。

[問題 97] 歯科治療で用いる器具の写真(別冊午後 No.32)を別に示す。

院内感染リスクの分類でセミクリティカルに該当するのはどれか。1つ選べ。

- a ①
- b ②
- c ③
- d ④

別冊
午後 No.32 写真

[問題 98] 付加型シリコーンゴム印象材の主成分はどれか。1つ選べ。

- a ポリエチレングリコール
- b ポリジメチルシロキサン
- c ポリエチルメタクリレート
- d ポリメチルメタクリレート

[問題 99] 20歳の男性。下顎右側第二小白歯の冷水痛を主訴として来院した。1か月前から気付いていたが強い痛みがないためそのままにしていたという。エアーで一過性の疼痛を認める。コンポジットレジン修復を行うことになった。初診時の口腔内写真(別冊午後 No.33 A)、エックス線写真(別冊午後 No.33 B)及び切削器具の写真(別冊午後 No.33 C)を別に示す。

まず使用する切削器具はどれか。1つ選べ。

- a ①
- b ②
- c ③
- d ④

別冊
午後 No.33 A、B、C 写真

[問題 100] 35歳の女性。下顎右側第二大臼歯の咀嚼時痛を主訴として来院した。慢性潰瘍性歯髓炎と診断され、抜髄を行うことになった。初診時のエックス線写真(別冊午後 No.34 A)と術中の口腔内写真(別冊午後 No.34 B)を別に示す。

天蓋除去に用いるのはどれか。1つ選べ。

- a 有鉤探針
- b Hファイル
- c クレンザー
- d ゲーツグリデンドリル

別冊
午後 No.34 A、B 写真

[問題 101] CO₂レーザーの用途で正しいのはどれか。2つ選べ。

- a 骨の開削
- b 粘膜の切開
- c 軟組織の蒸散
- d 埋伏歯の歯冠分割

[問題 102] 75歳の女性。全部床義歯の脱落を主訴として来院した。検査の結果、新義歯を製作することになった。製作過程で行ったある操作の写真(別冊午後 No.35)を別に示す。

矢印で示す材料の性質はどれか。2つ選べ。

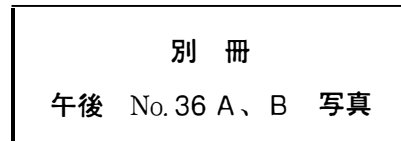
- a 熱可塑性である。
- b 熱伝導性がよい。
- c 細部再現性に優れる。
- d 天然樹脂を主成分とする。

別冊
午後 No.35 写真

[問題 103] 矯正装置の写真(別冊午後 No.36 A)とプライヤーの写真(別冊午後 No.36 B)を別に示す。

この装置の補助弾線の調整に用いるのはどれか。1つ選べ。

- a ①
- b ②
- c ③
- d ④



[問題 104] 21歳の女性。下顎右側智歯の歯冠周囲炎と診断され、伝達麻酔下にて同歯の抜歯が行われた。抜歯直後から抜歯窩深部より拍動性の出血を認め、止血処置を行うことになった。既往歴に特記事項はない。術前のエックス線写真(別冊午後 No.37)を別に示す。

準備するのはどれか。1つ選べ。

- a 止血鉗子
- b 破骨鉗子
- c 電気メス
- d ゼラチンスポンジ



[問題 105] アペキシフィケーション後の根管充填に用いるのはどれか。1つ選べ。

- a EBAセメント
- b ガッタパーチャ材
- c リン酸亜鉛セメント
- d グラスアイオノマーセメント

[問題 106] 26歳の女性。歯並びが悪いことを主訴として来院した。検査の結果、マルチブラケット装置による治療を行うことになった。器具の写真(別冊午後 No.38)を別に示す。

アーチワイヤーの結紮に使用するのはどれか。2つ選べ。

- a ①
- b ②
- c ③
- d ④

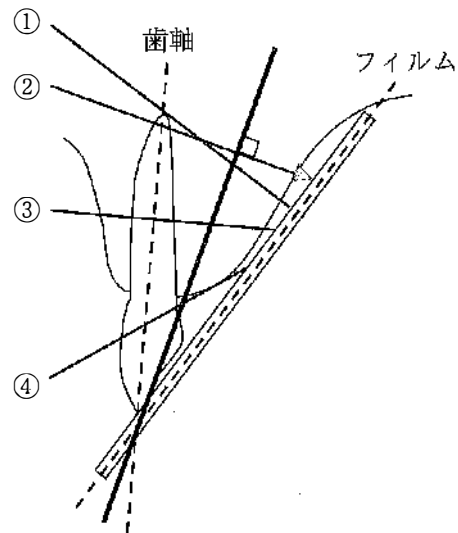


[問題 107] 小児の歯科治療時の行動変容法で、強化因子を取り除くのはどれか。

1つ選べ。

- a カウント法
- b Tell - Show - Do 法
- c レスポンスコスト法
- d トークンエコノミー法

[問題 108] 口内法エックス線撮影の模式図を示す。



この撮影法における適切な入射角度はどれか。1つ選べ。

- a ①
- b ②
- c ③
- d ④

[問題 109] 80歳の女性。近医からの依頼で抜歯することになった。患者は1年前に脳梗塞を発症し、抗凝固薬を服用している。そのほか高血圧症の既往があるという。

偶発事故の予防策として適切なのはどれか。2つ選べ。

- a 術前に血圧を測定する。
- b 術中のバイタルサインを記録する。
- c 術中の血圧上昇の場合は頭を低くする。
- d 抗凝固薬の服用は1か月前から中止する。

[問題 110] 35歳の女性。顎角部の腫脹を主訴として来院した。過去に薬物によるアナフィラキシーショックの既往があるという。検査の結果、蜂窩織炎と診断され、抗菌薬の静脈内投与を行ったところ、しばらくして搔痒感を訴えた。その時の上腕の皮膚写真(別冊午後 No.39)を別に示す。

今後予想されるのはどれか。2つ選べ。

- a 意識消失
- b 血圧上昇
- c 体温上昇
- d 動脈血酸素飽和度の低下

別冊
午後 No.39 写真

311

午 後

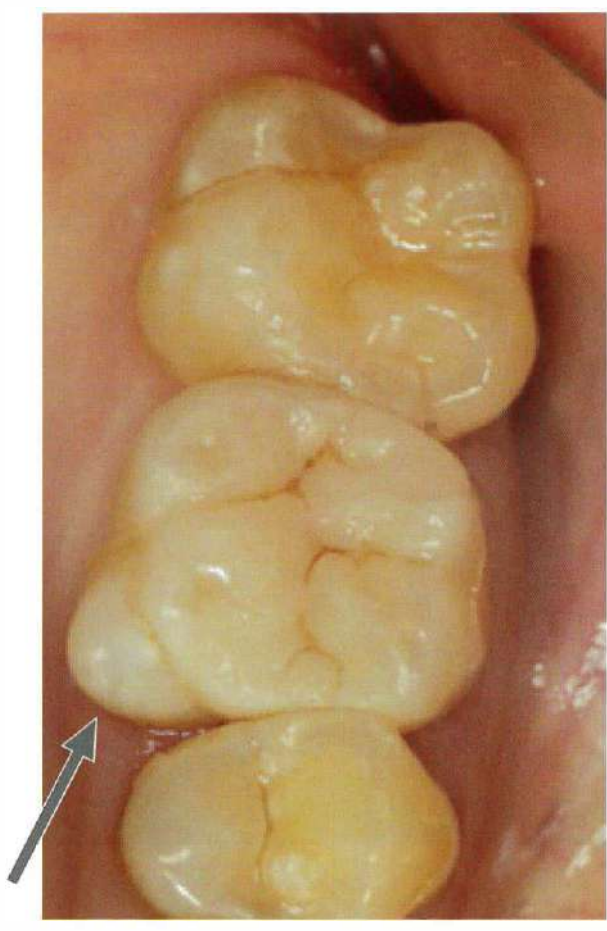
別 冊

日本医歯薬研修協会

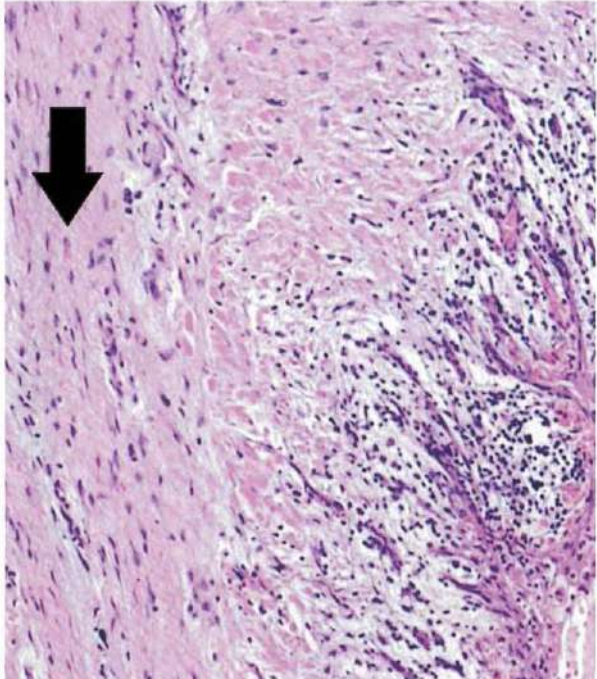
No. 1 写真 (問題 1)



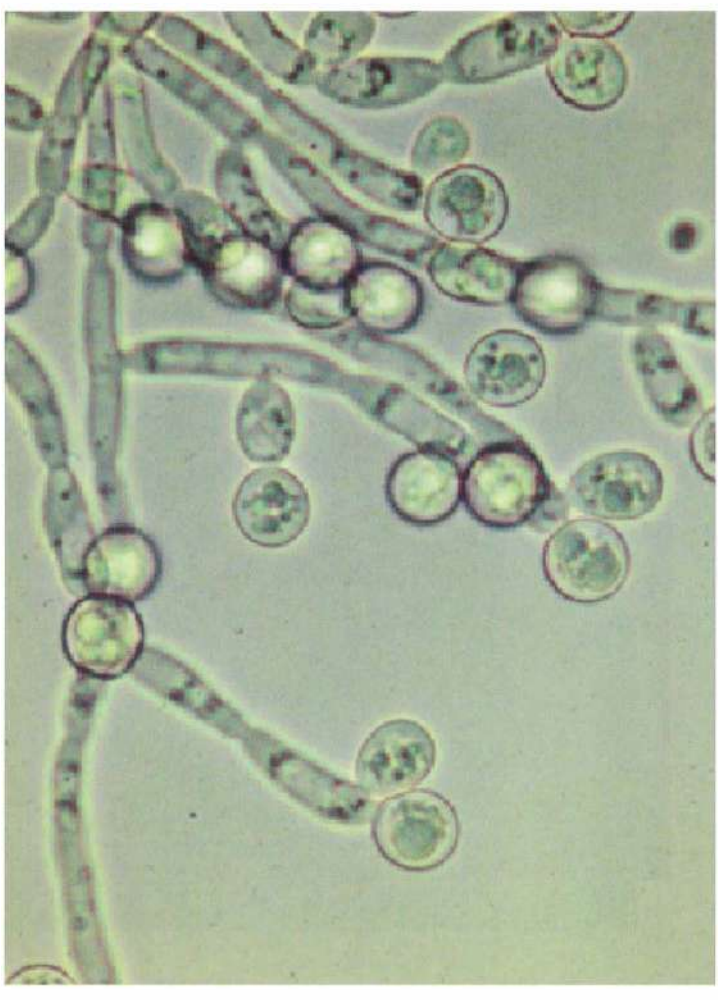
No. 3 写真 (問題 10)



No. 2 写真 (問題 9)



No. 4 写真 (問題 12)



No. 5 写真 (問題 19)



No. 6 写真 (問題 38)



No. 7 写真 (問題 39)



No. 8 写真 (問題 40)



No. 9 写真 (問題 42)

A



B



C



No. 10 写真 (問題 43)



No. 11 写真 (問題 44)

A

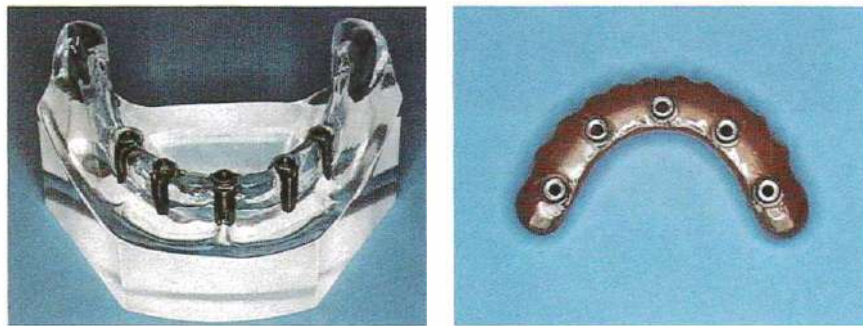


B

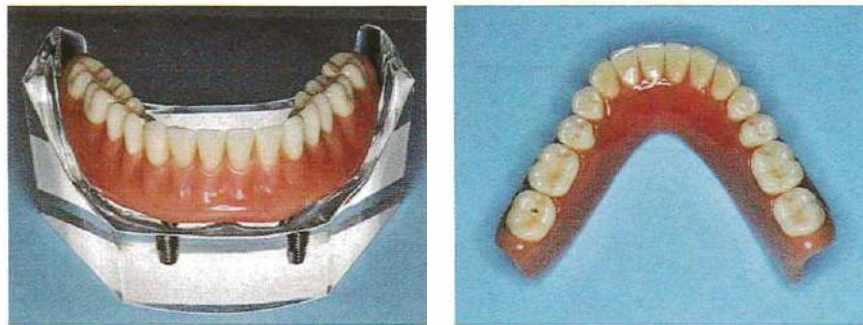


No. 12 写真 (問題 45)

A



B



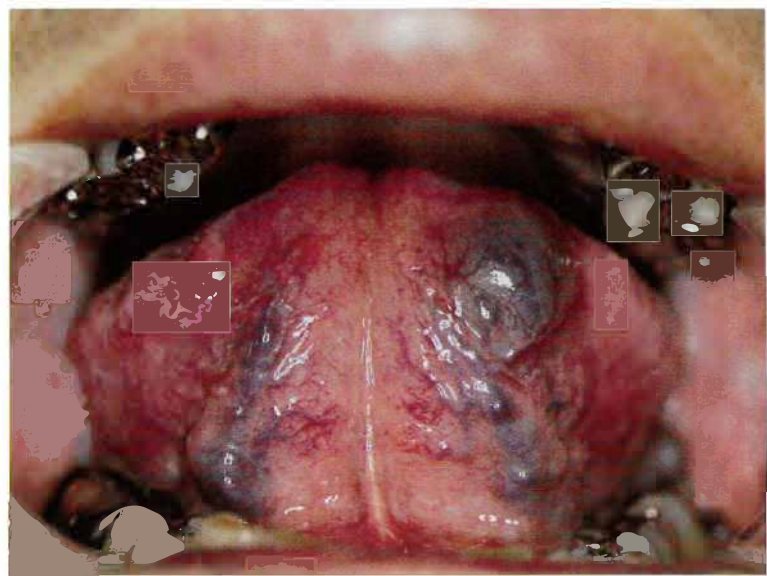
No. 13 写真 (問題 47)



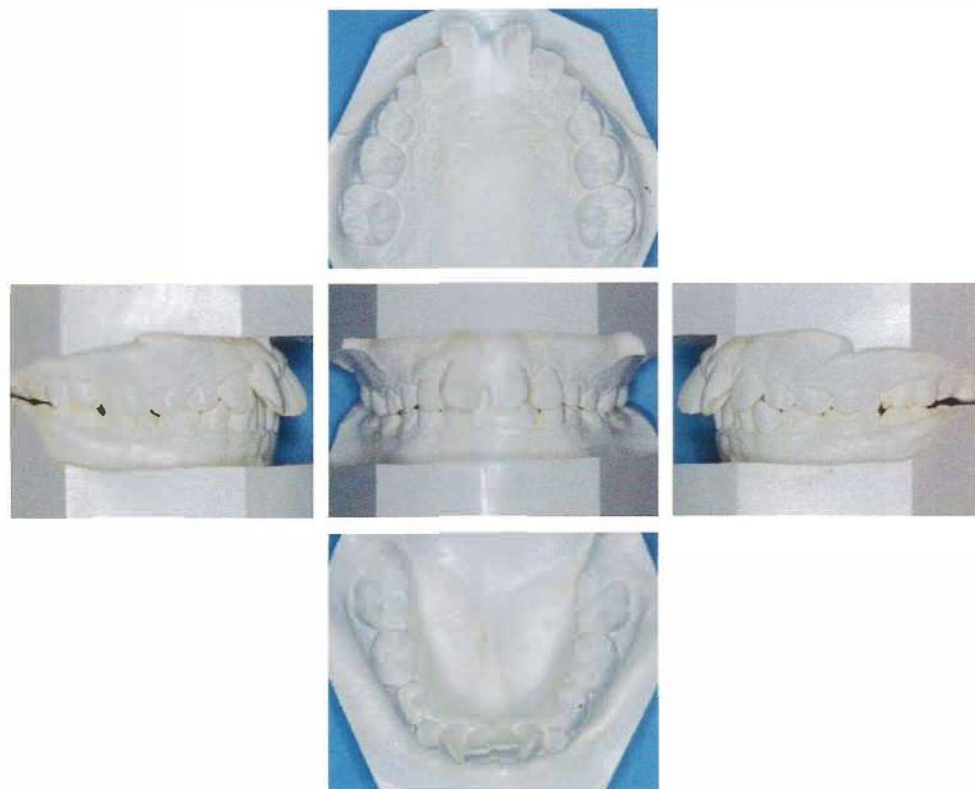
No. 14 写真 (問題 48)



No. 15 写真 (問題 50)



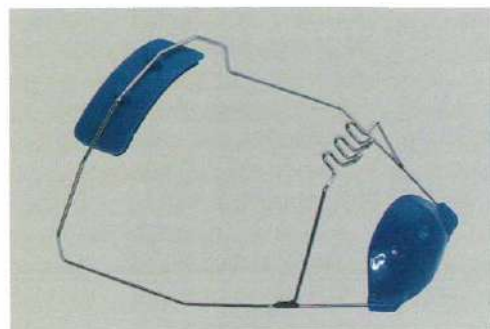
No. 16 写真 (問題 53)



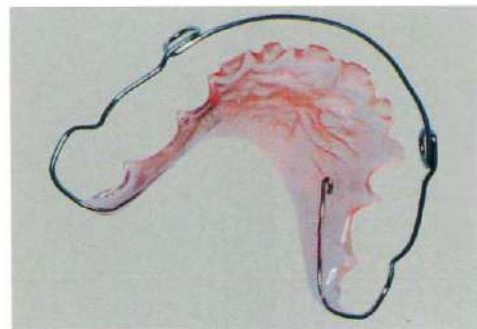
No. 17 写真 (問題 54)



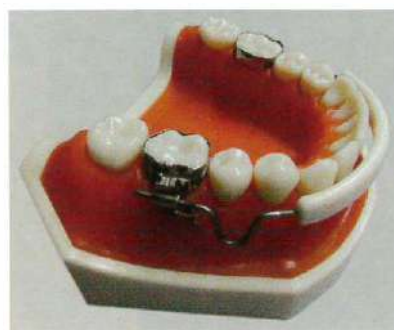
No. 18 写真 (問題 55)



①



②



③



④

No. 19 写真 (問題 56)

A



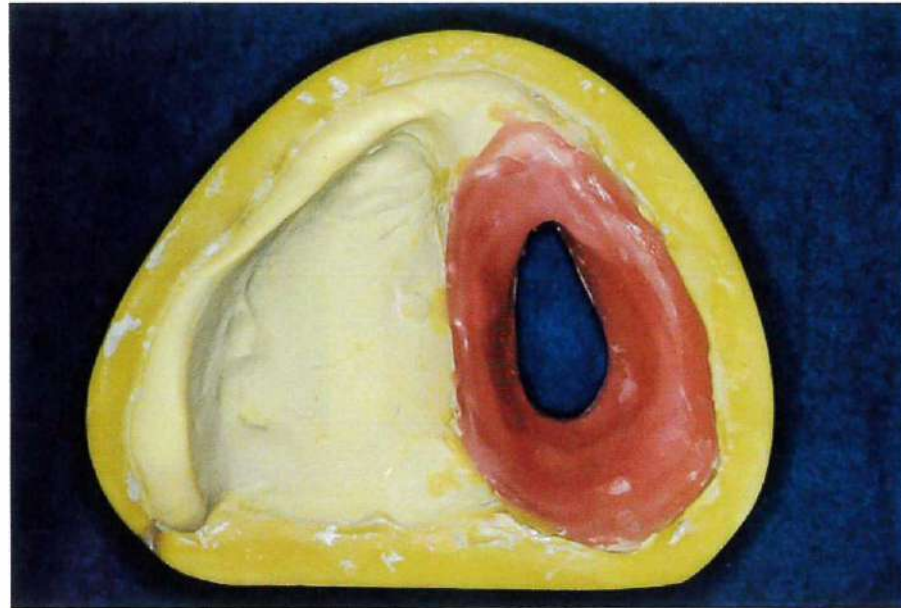
B



No. 20 写真 (問題 57)



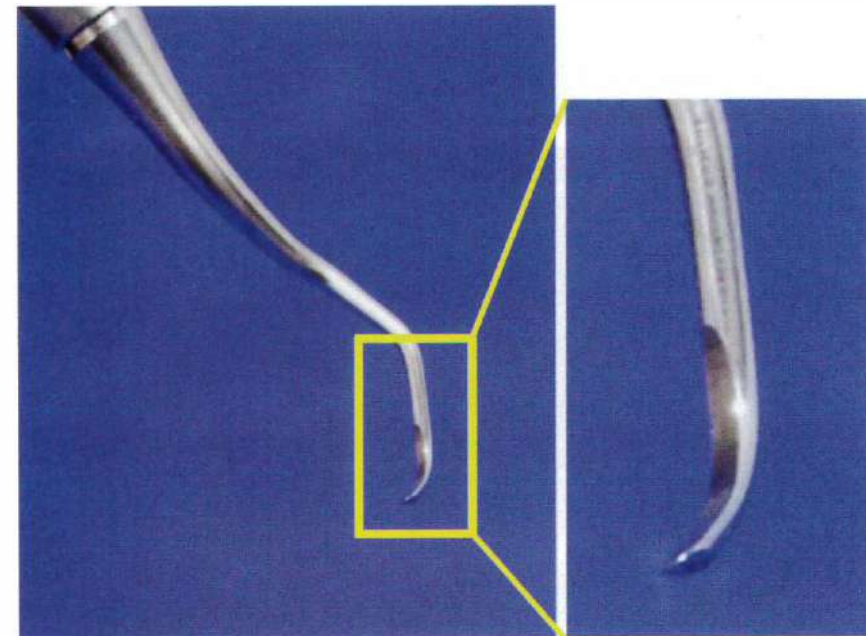
No. 21 写真 (問題 62)



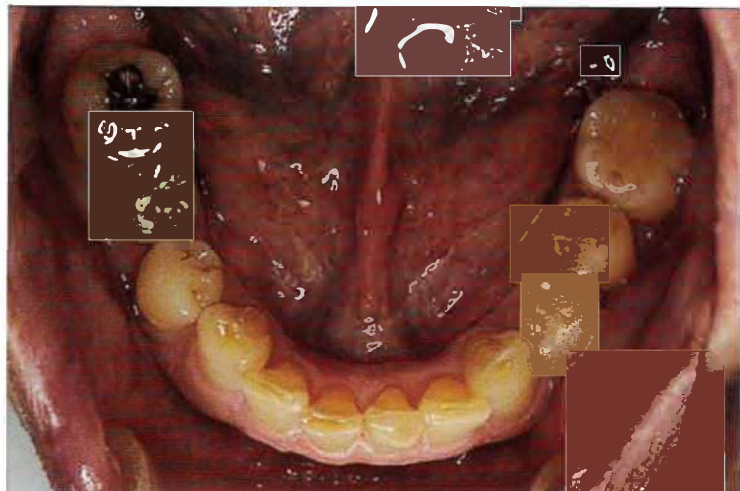
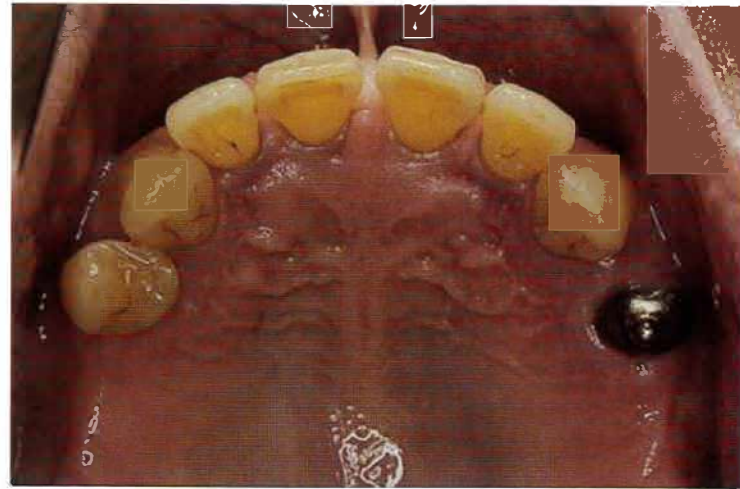
No. 22 写真 (問題 63)



No. 23 写真 (問題 66)



No. 24 写真 (問題68)



No. 25 写真 (問題71)



No. 26 写真 (問題 76)



①



●



③

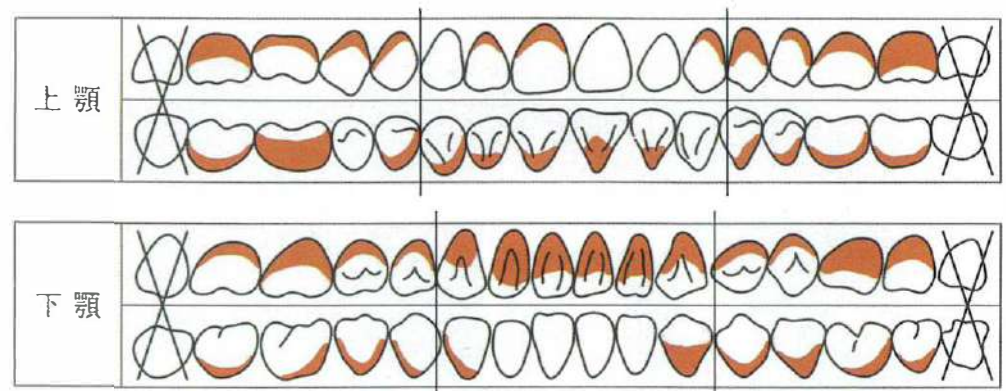


④

No. 27 写真 (問題 77)



No. 28 図 (問題 80)



No. 29 写真 (問題 83)

No.29 A



B



No. 30 写真 (問題 93)



No. 31 写真 (問題 95)

A



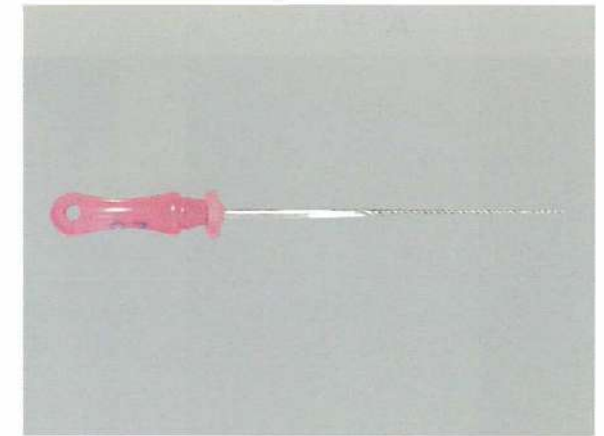
B



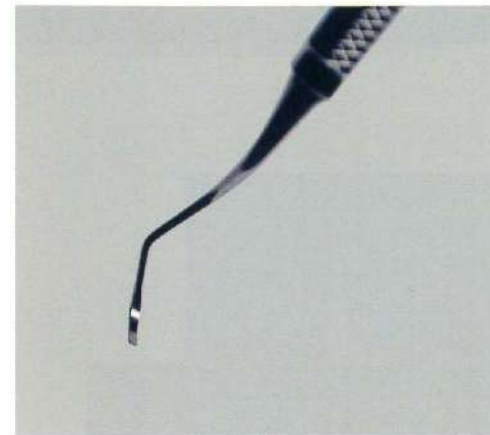
No. 32 写真 (問題 97)



①



②

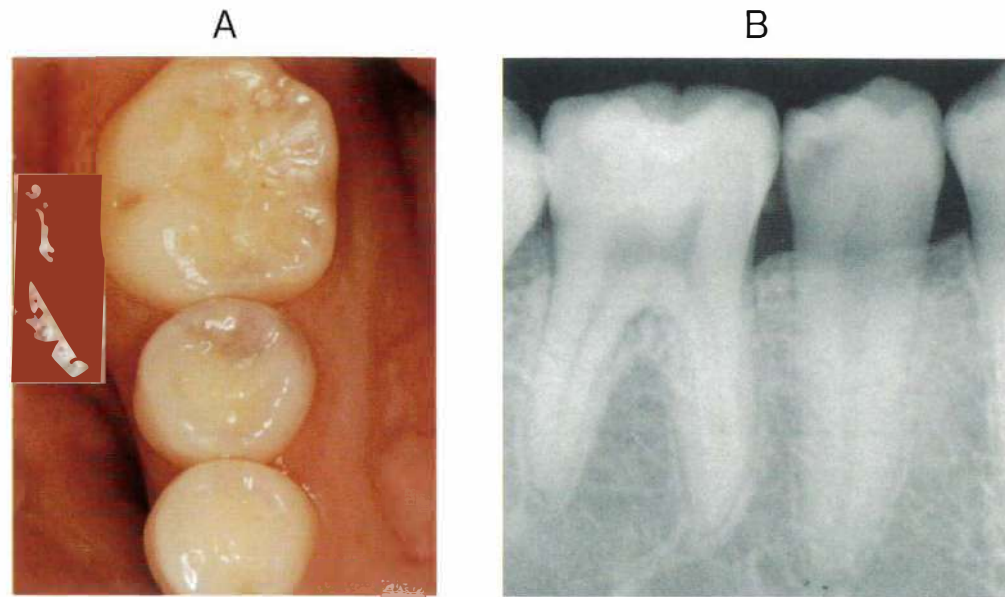


③

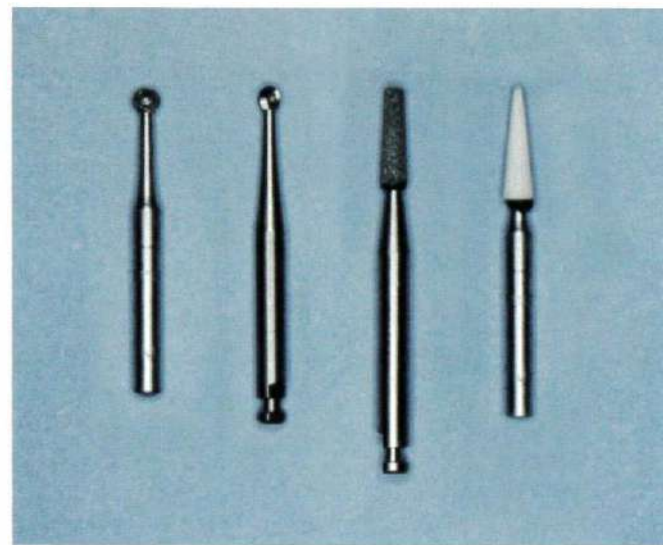


④

No. 33 写真 (問題 99)

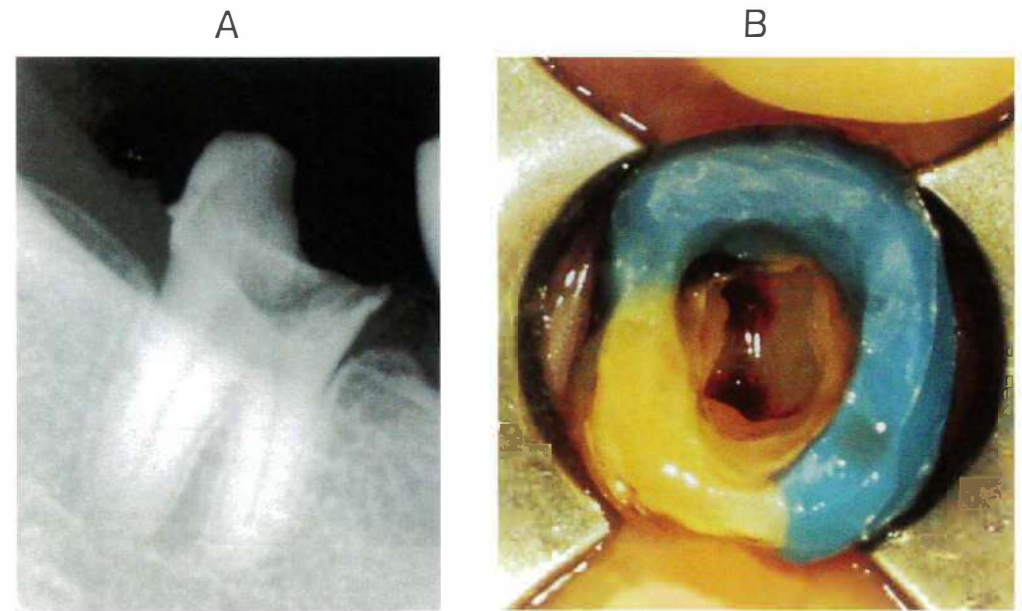


C



- ① ② ③ ④

No. 34 写真 (問題 100)

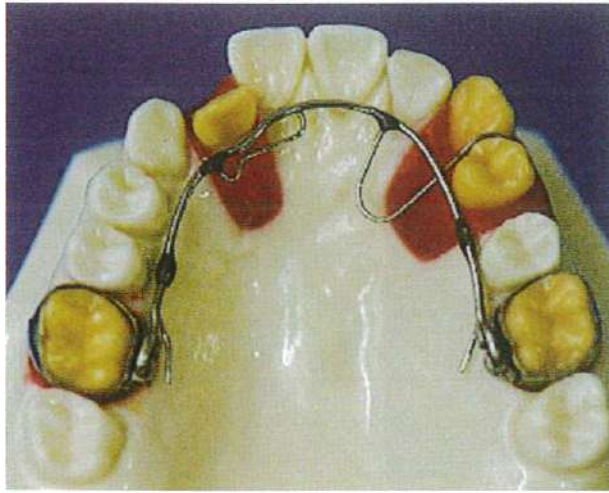


No. 35 写真 (問題 102)

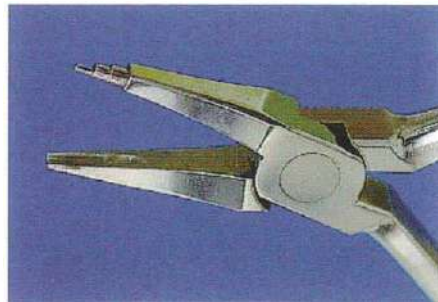


No. 36 写真 (問題 103)

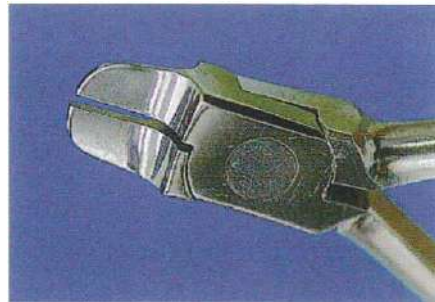
A



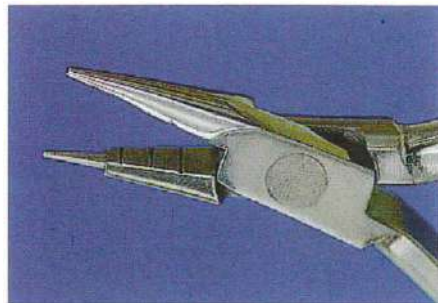
B



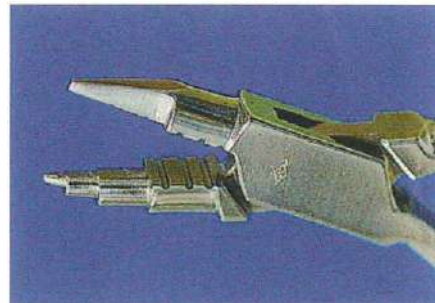
①



②

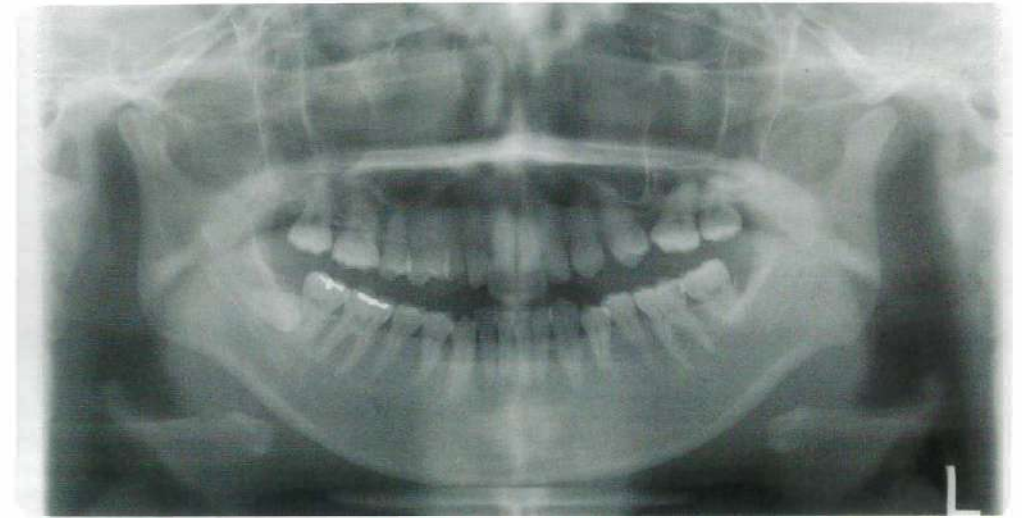


③

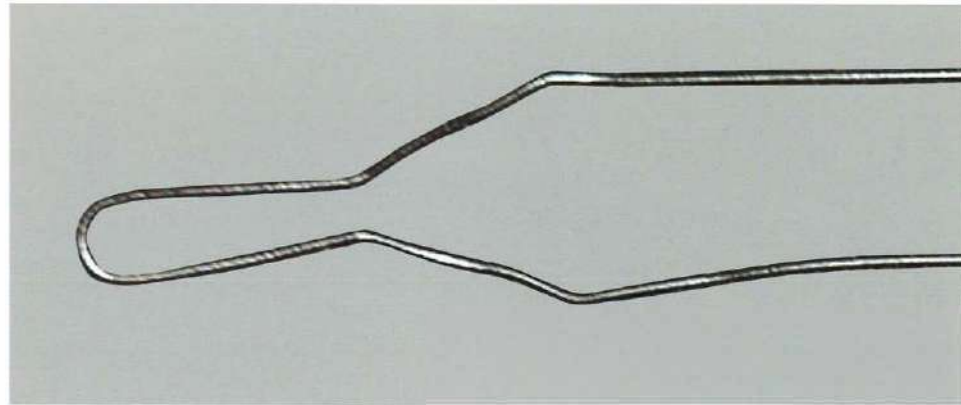


④

No. 37 写真 (問題 104)



No. 38 写真 (問題 106)



①



②



③



④

5mm

No. 39 写真 (問題 110)

