

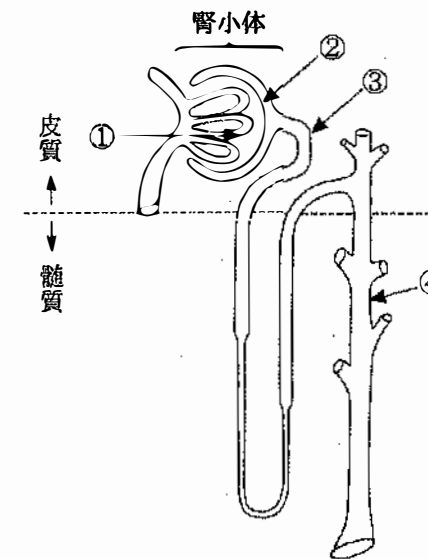
〔問題 1〕 顔面骨の写真（別冊午前 No.1）を別に示す。

矢印の孔を通るのはどれか。1つ選べ。

- a 頬神経
- b 頬骨神経
- c 眼窩下神経
- d 大口蓋神経

別冊 午前 No.1 写真

〔問題 2〕 腎の機能的単位であるネフロンを模式的に示す。



血漿がろ過される部位はどれか。1つ選べ。

- a ①
- b ②
- c ③
- d ④

〔問題 3〕 顔面骨の写真（別冊午前 No.2）を別に示す。

矢印が示す部位に付着している筋はどれか。1つ選べ。

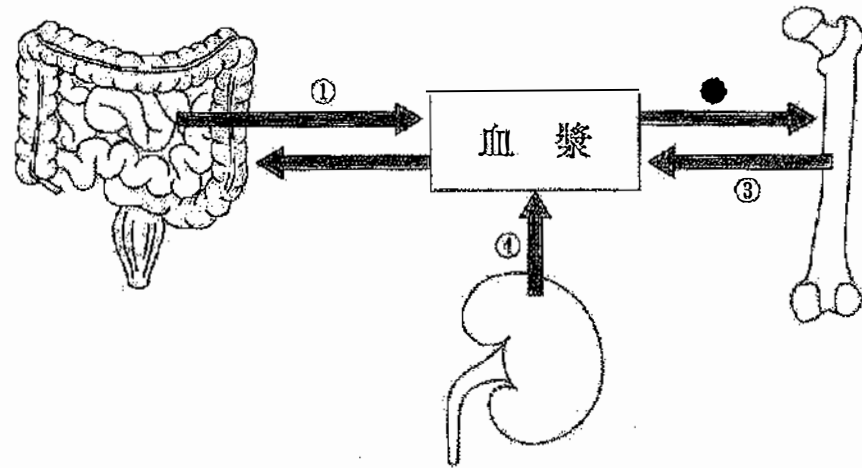
- a 咬筋
- b 側頭筋
- c 内側翼突筋
- d 外側翼突筋

別冊 午前 No.2 写真

〔問題 4〕 歯乳頭から形成されるのはどれか。1つ選べ。

- a エナメル質
- b 象牙質
- c セメント質
- d 固有歯槽骨

〔問題 5〕 血漿と各臓器の間で起こる  $Ca^{2+}$  の移動を模式図に示す。



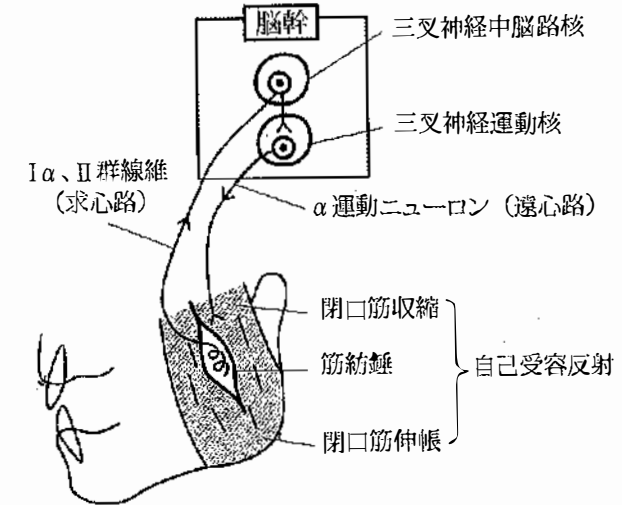
カルシトニンが作用するのはどれか。1つ選べ。

- a ①
- b ②
- c ③
- d ④

〔問題 6〕 興奮伝導の3原則に含まれるのはどれか。1つ選べ。

- a 減衰性
- b 絶縁性
- c 跳躍性
- d 片方向性

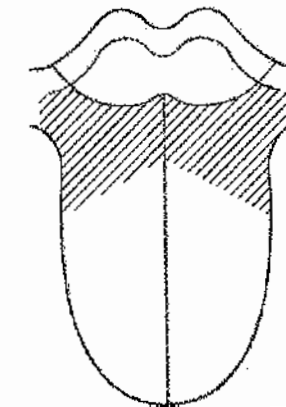
〔問題 7〕 ある反射神経路を模式図に示す。



この反射はどれか。1つ選べ。

- a 開口反射
- b 下顎張反射
- c 異常絞扼反射
- d 歯根膜咬筋反射

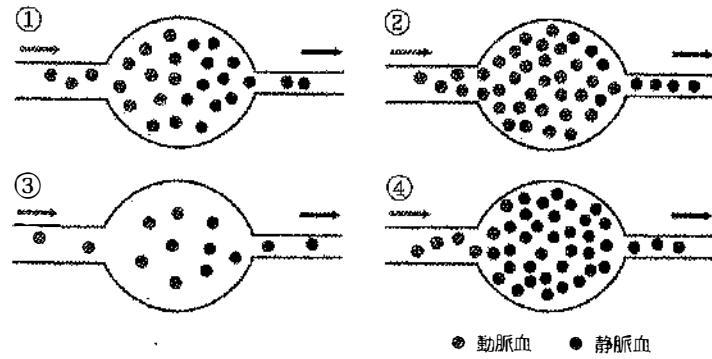
〔問題 8〕 舌の模式図を示す。



斜線部分の味覚に関与する神経はどれか。1つ選べ。

- a 舌神経
- b 舌下神経
- c 舌咽神経
- d 鼓索神経

〔問題 9〕 正常な循環と循環障害を模式図に示す。



うっ血はどれか。1つ選べ。

- a ①
- b ②
- c ③
- d ④

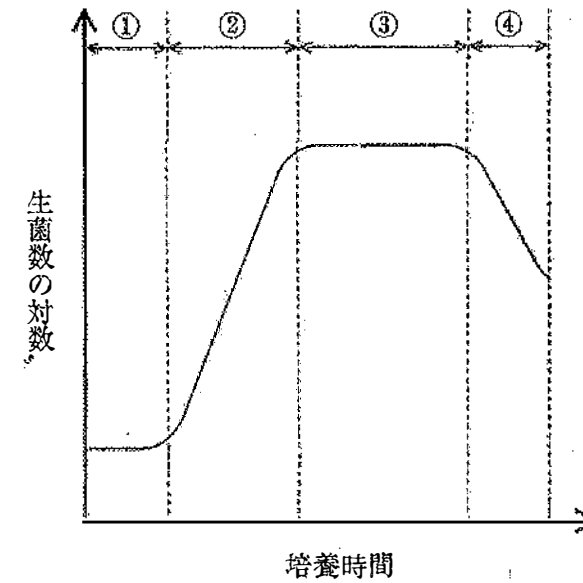
〔問題 10〕 口腔内写真（別冊午前 No.3）を別に示す。

矢印で示す歯質欠損で正しいのはどれか。1つ選べ。

- a 梅毒が原因で生じる。
- b 過度の咬合圧によって生じる。
- c エナメル質に限局して生じる。
- d 酸の曝露による職業性歯科疾患である。

別冊 午前 No.3 写真

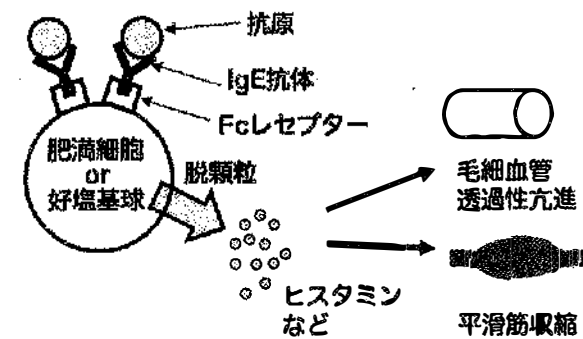
〔問題 11〕 細菌の増殖曲線を示す。



誘導期はどれか。1つ選べ。

- a ①
- b ②
- c ③
- d ④

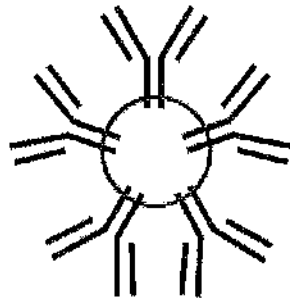
〔問題 12〕 アレルギーの模式図を示す。



これに該当するのはどれか。1つ選べ。

- a 気管支喘息
- b 接触性皮膚炎
- c 急性糸球体腎炎
- d 金属アレルギー

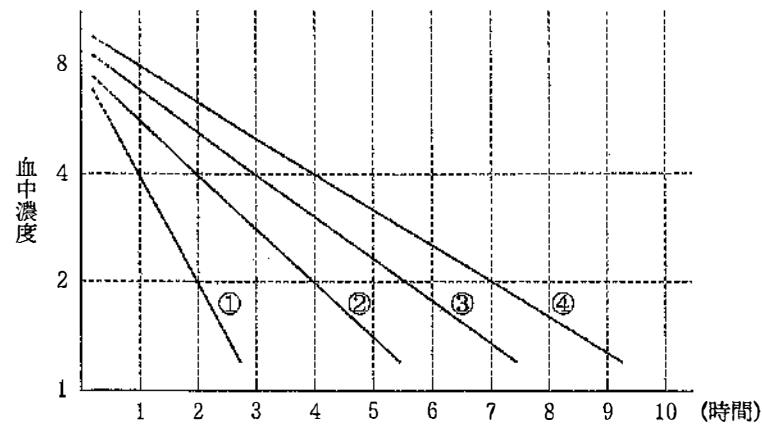
〔問題 13〕 免疫グロブリンの模式図を図に示す。



図の免疫グロブリンについて正しいのはどれか。1つ選べ。

- a 胎盤通過性がある。
- b 肥満細胞に結合する。
- c 唾液や母乳などに含まれる。
- d 初期抗体として多量に分泌される。

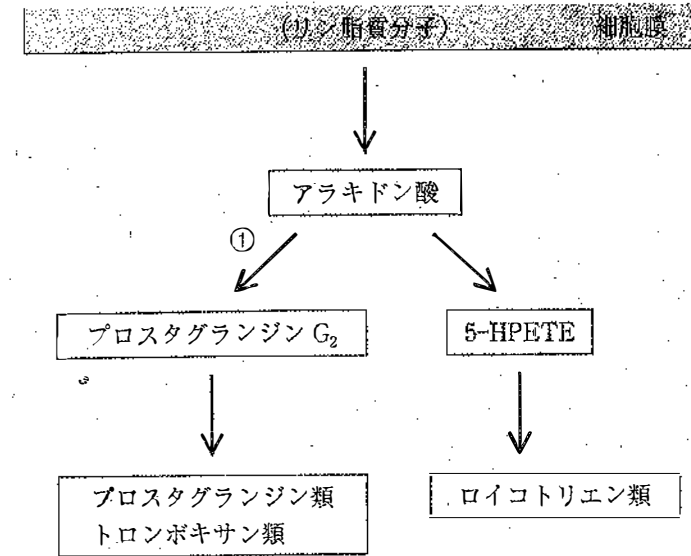
〔問題 14〕 薬物の血中濃度の時間経過を図に示す。



1時間の生物学的半減期をもつのはどれか。1つ選べ。

- a ①
- b ②
- c ③
- d ④

〔問題 15〕 アラキドン酸カスケードを図に示す。



①の反応を抑制するのはどれか。1つ選べ。

- a アンピシリン
- b アセトアミノフェン
- c ジフェンヒドラミン
- d ロキソプロフェンナトリウム

〔問題 16〕 ヒト免疫不全ウイルスに有効なのはどれか。2つ選べ。

- a ポビドンヨード
- b 消毒用エタノール
- c ベンゼトニウム塩化物
- d ベンザルコニウム塩化物

〔問題 17〕 ある国の人口構成を表に示す。

年少人口	1,000,000人
生産年齢人口	8,000,000人
老年人口	3,000,000人
総人口	12,000,000人

老年化指数(%)はどれか。1つ選べ。

- a 25
- b 30
- c 120
- d 300

〔問題 18〕 ある地域の健常高齢者を対象に、現在歯数が健康寿命に及ぼす影響を調査することとした。

この調査に適した研究方法はどれか。1つ選べ。

- a 横断研究
- b 介入研究
- c コホート研究
- d 症例対照研究

〔問題 19〕 健康日本 21（第2次）の基本方針はどれか。2つ選べ。

- a 社会環境の整備
- b 平均寿命の延伸
- c 新興感染症の予防
- d 生活習慣病の発症予防

〔問題 20〕 母子保健法で規定している用語の定義で正しいのはどれか。2つ選べ。

- a 妊産婦：妊娠中または出産後1年以内の女子
- b 新生児：出生後28日を経過しない乳児
- c 乳児：3歳に満たない者
- d 幼児：6歳に満たない者

〔問題 21〕 医療保険者の役割はどれか。1つ選べ。

- a 療養の給付
- b 診療報酬の請求
- c 一部負担金の支払い
- d 特定健康診査の実施

〔問題 22〕 地域包括支援センターに配置が義務付けられているのはどれか。1つ選べ。

- a 医師
- b 保健師
- c 言語聴覚士
- d 作業療法士

〔問題 23〕 唾液に含まれる非酵索性抗菌因子はどれか。2つ選べ。

- a シスタチン
- b スタテリン
- c ヒスタチン
- d リゾチーム

〔問題 24〕 口腔バイオフィルムの特徴はどれか。1つ選べ。

- a 高分子の浸透が速い。
- b 強酸性に維持されている。
- c 深層ほど酸素分圧が高い。
- d クオラムセンシング機構がある。

〔問題 25〕 ペリクルで正しいのはどれか。2つ選べ。

- a 口腔微生物を含む。
- b エナメル質の脱灰を抑制する。
- c 唾液由来の糖タンパク質を主成分とする。
- d 通常のブラッシングで容易に除去できる。

〔問題 26〕 う蝕予防において費用対効果の高い順で正しいのはどれか。1つ選べ。

- |   | 高         |   | 低                  |
|---|-----------|---|--------------------|
| a | 水道水フッ化物添加 | > | フッ化物歯面塗布 > フッ化物洗口  |
| b | 水道水フッ化物添加 | > | フッ化物洗口 > フッ化物歯面塗布  |
| c | フッ化物歯面塗布  | > | 水道水フッ化物添加 > フッ化物洗口 |
| d | フッ化物歯面塗布  | > | フッ化物洗口 > 水道水フッ化物添加 |

〔問題 27〕 3歳児歯科健康診査で歯の汚れの診査部位として規定されているのはどれか。1つ選べ。

- a 上顎4前歯唇面
- b 上下顎8前歯唇面
- c 上顎全歯唇（頬）面
- d 上下顎全歯唇（頬）面

〔問題 28〕 う蝕の第一次予防はどれか。2つ選べ。

- a 間食指導
- b 予防充填
- c コンポジットレジン充填
- d フッ化ジアンミン銀塗布

〔問題 29〕 不正咬合を評価する指標はどれか。1つ選べ。

- a PDI
- b PHP
- c PLI
- d PAR Index

〔問題 30〕 0.1% フッ化ナトリウム溶液 9mL で洗口した。フッ化物イオンの口腔内残留率は15%とする。

口腔内残留フッ化物イオン量〈フッ素量〉はどれか。1つ選べ。

- a 0.45mg
- b 0.61mg
- c 0.90mg
- d 1.35mg

〔問題 31〕 歯科衛生士業務従事者届の届出先はどれか。1つ選べ。

- a 厚生労働大臣
- b 歯科医院開設者
- c 就業地の市町村長
- d 就業地の都道府県知事

〔問題 32〕 歯科衛生士の守秘義務を規定しているのはどれか。1つ選べ。

- a 刑法
- b 医療法
- c 歯科医師法
- d 歯科衛生士法

〔問題 33〕 歯科診療所において、歯科衛生士が担うことができるのはどれか。2つ選べ。

- a 歯科診療所の管理者
- b 医薬品安全管理責任者
- c 医療放射線安全管理責任者
- d 特別管理産業廃棄物管理責任者

〔問題 34〕 我が国における歯科衛生士に関わる事項で正しいのはどれか。2つ選べ。

- a 昭和23年に歯科衛生士法が制定された。
- b 平成元年に資格試験が歯科衛生士国家試験となった。
- c 平成12年に全養成機関での修業年限が3年以上となった。
- d 平成26年に歯科衛生士の定義における「女子」を「者」に変更した。

〔問題 35〕 シェーグレン症候群の検査に用いられる唾液分泌量の検査はどれか。2つ選べ。

- a ガムテスト
- b シルマー試験
- c サクソンテスト
- d ローズベンガル試験

〔問題 36〕 摂食嚥下機能のスクリーニング検査の写真(別冊午前 No.4)を別に示す。判定に用いるのはどれか。1つ選べ。

- a 食塊残留
- b 咳の出現
- c 嚥下の可否
- d 甲状軟骨の動き

別冊 午前 No.4 写真

〔問題 37〕 味覚検査はどれか。1つ選べ。

- a パッチテスト
- b 濾紙ディスク法
- c ガスクロマトグラフィ
- d DLST〈薬剤誘発性リンパ球刺激試験〉

〔問題 38〕 20歳の男性。下顎右側第二小臼歯の冷水痛を主訴として来院した。エアーで一過性の疼痛を認める。初診時の口腔内写真、エックス線写真（別冊午前 No.5）を別に示す。

5]の処置で考えられるのはどれか。2つ選べ。

- a メタルインレー修復
- b コンポジットレジン修復
- c コンポジットレジンベニア修復
- d グラスアイオノマーセメント修復

別冊 午前 No.5 写真

〔問題 39〕 37歳の女性。下顎右側臼歯部の冷水痛を主訴として来院した。セラミックを用いた修復を行うことになった。製作した修復物の写真（別冊午前 No.6）を別に示す。

次回の処置時に用いるものはどれか。2つ選べ。

- a ウェッジ
- b コンタクトゲージ
- c シランカップリング剤
- d グラスアイオノマーセメント

別冊 午前 No.6 写真

〔問題 40〕 2級コンポジットレジン修復で直接法と比較した間接法の長所はどれか。2つ選べ。

- a 耐摩耗性が向上する。
- b 来院回数が少なくなる。
- c 歯質の削除量が少なくなる。
- d 隣接面の接触点の回復に優れる。

〔問題 41〕 42歳の女性。下顎右側臼歯部の歯肉腫脹を主訴として来院した。1か月前に気付いたという。6]に軽度の咬合痛があり、頬側歯肉部に瘻孔がみられる。エックス線写真撮影直前の口腔内写真（別冊午前 No.7）を別に示す。

この検査の目的はどれか。1つ選べ。

- a 根管長の測定
- b 原因部位の特定
- c 歯髄の生死の判定
- d ポケット底の位置の探索

別冊 午前 No.7 写真

〔問題 42〕 52歳の男性。上顎右側中切歯の変色を主訴として来院した。2年前から気付いていたが放置していたという。初診時の口腔内写真（別冊午前 No.8）を別に示す。変色の原因として考えられるのはどれか。1つ選べ。

- a 喫煙
- b 歯髄壊死
- c 象牙質形成不全
- d テトラサイクリン服用

別冊 午前 No.8 写真

〔問題 43〕 露髄がみられるのはどれか。1つ選べ。

- a 歯髄充血
- b 上行性歯髄炎
- c 急性化膿性歯髄炎
- d 急性単純性歯髄炎

〔問題 44〕 61歳の女性。下顎左側臼歯部の咬合痛を主訴として来院した。〔6〕は歯髄電気診に反応し、ファーケーションプローブは頬側から舌側に貫通する。初診時のエックス線写真(別冊午前 No.9)を別に示す。

考えられる処置はどれか。1つ選べ。

- a 歯根分離
- b 歯根尖切除
- c トンネリング
- d ヘミセクション

別冊 午前 No.9 写真

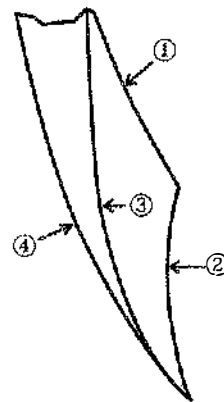
〔問題 45〕 52歳の男性。下顎右側臼歯部の歯肉腫脹を主訴として来院した。歯周基本治療後の再評価の結果、GTR法を行うことになった。歯周外科治療に使用する器具の写真(別冊午前 No.10)を別に示す。

使用目的はどれか。1つ選べ。

- a 縫合針の把持
- b 吸収性膜の把持
- c 肉芽組織の搔爬
- d ポケット底の印記

別冊 午前 No.10 写真

〔問題 46〕 下顎切歯点の矢状面内運動路の模式図を示す。



習慣性開閉口運動路はどれか。1つ選べ。

- a ①
- b ②
- c ③
- d ④

〔問題 47〕 義歯の写真(別冊午前 No.11)を別に示す。

設置した連結装置はどれか。1つ選べ。

- a ケネディバー
- b パラタルバー
- c リンガルバー
- d リンガルプレート

別冊 午前 No.11 写真

〔問題 48〕 61歳の男性。上顎臼歯の欠損による咀嚼障害を主訴として来院した。インプラント補綴治療を行うこととした。印象採得時の口腔内写真と技工操作の写真(別冊午前 No.12A、B、C)を別に示す。

矢印が示すのはどれか。1つ選べ。

- a 方向指示棒
- b アバットメント
- c 印象用コーピング
- d インプラントアナログ

別冊 午前 No.12A、B、C 写真

〔問題 49〕 Hozt 口蓋床の装着開始時期はどれか。1つ選べ。

- a 出生直後
- b 生後3～4か月
- c 生後1歳6か月頃
- d 生後3歳頃

〔問題 50〕 28歳の男性。下顎左側智歯部の歯肉腫脹と疼痛を主訴として来院した。下顎孔伝達麻酔下で下顎左側智歯を抜歯することになった。初診時のエックス線写真(別冊午前 No.13)を別に示す。

抜歯後に起こり得る事項として、患者に伝えておく必要のある症状はどれか。2つ選べ。

- a 閉口障害
- b 知覚異常
- c 口唇の咬傷
- d 不随意運動

別冊 午前 No.13 写真

〔問題 51〕 63歳の男性。下顎舌側の腫瘍を訴えて来院した。30年前から気付いていたという。腫瘍は正常粘膜で被覆されており、骨様硬で疼痛はない。初診時の口腔内写真（別冊午前 No.14）を別に示す。

考えられるのはどれか。1つ選べ。

- a 線維腫
- b 外骨症
- c 悪性腫瘍
- d エナメル上皮腫

別冊 午前 No.14 写真

〔問題 52〕 43歳の女性。下顎埋伏智歯抜去のための局所麻酔中に気分不快と呼吸困難を訴えたので処置を中止した。間もなくテタニー様症状を引き起こした。その時の写真（別冊午前 No.15）を別に示す。

この偶発症として考えられるのはどれか。1つ選べ。

- a 過換気症候群
- b 局所麻酔薬中毒
- c 血管迷走神経反射
- d アナフィラキシーショック

別冊 午前 No.15 写真

〔問題 53〕 30歳の女性。上顎前歯部の叢生を主訴として来院した。初診時の口腔内写真（別冊午前 No.16）を別に示す。

矢印が示す歯の位置異常はどれか。1つ選べ。

- a 移 転
- b 遠心捻転
- c 唇側傾斜
- d 舌側転位

別冊 午前 No.16 写真

〔問題 54〕 歯科矯正の模型分析に用いる器具の写真（別冊午前 No.17）を別に示す。計測するのはどれか。2つ選べ。

- a 歯列弓幅径
- b 歯冠近遠心径
- c リーウェイスペース
- d アベイラブル・アーチレンガス

別冊 午前 No.17 写真

〔問題 55〕 矯正装置を装着した口腔内写真（別冊午前 No.18）を別に示す。装置の名称はどれか。1つ選べ。

- a 拡大床
- b 急速拡大装置
- c タングクリブ
- d クワドヘリックス

別冊 午前 No.18 写真

〔問題 56〕 Hellman の咬合発育段階 I A 期にみられるのはどれか。1つ選べ。

- a 顎間空隙
- b 発育空隙
- c 霊長空隙
- d リーウェイスペース

〔問題 57〕 発育期の分類とその特徴の組合せで正しいのはどれか。1つ選べ。

- a 新生児期 ———— 喃 語
- b 幼児期 ———— 第一次反抗期
- c 学童期 ———— 話し言葉の確立
- d 思春期 ———— 自我の芽生え

〔問題 58〕 6歳の男児。下顎右側中切歯の変色を主訴として来院した。萌出時から異常が認められるという。初診時の口腔内写真（別冊午前 No.19）を別に示す。

原因として考えられるのはどれか。1つ選べ。

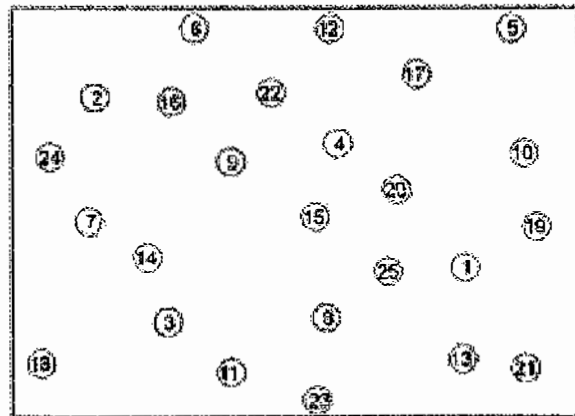
- a 抗菌薬の長期服用
- b フッ化物の過剰摂取
- c エナメル質形成不全症
- d 先行乳歯の根尖性歯周炎

別冊 午前 No.19 写真

〔問題 59〕 Barthel index について正しいのはどれか。1つ選べ。

- a 尺度は3段階評価である。
- b 評価項目に歯磨きがある。
- c 点数が低いほど自立を意味している。
- d 手段的日常生活動作〈IADL〉の評価ができる。

〔問題 60〕 脳梗塞の既往がある患者にある検査を行った。検査時に用いた図を示す。



この検査はどれか。1つ選べ。

- a Trail Making Test 〈TMT〉
- b Clinical Dementia Rating 〈CDR〉
- c Functional Assessment Staging 〈FAST〉
- d Mini-Mental State Examination 〈MMSE〉

〔問題 61〕 認知症の行動・心理症状〈BPSD〉はどれか。1つ選べ。

- a 失語
- b 失認
- c 心気
- d 記憶障害

〔問題 62〕 反対咬合を特徴とするのはどれか。2つ選べ。

- a Turner 症候群
- b Crouzon 症候群
- c Russell-Silver 症候群
- d Beckwith-Wiedemann 症候群

〔問題 63〕 う蝕の発病要因と予防処置の組合せで正しいのはどれか。1つ選べ。

- a 口腔細菌 ————— PMTC
- b 歯の形態 ————— フッ化物洗口
- c 歯質耐酸性 ————— 小窩裂溝填塞
- d 発酵性糖質 ————— フッ化物歯面塗布

〔問題 64〕 エックス線写真（別冊午前 No.20）を別に示す。

観察できるのはどれか。1つ選べ。

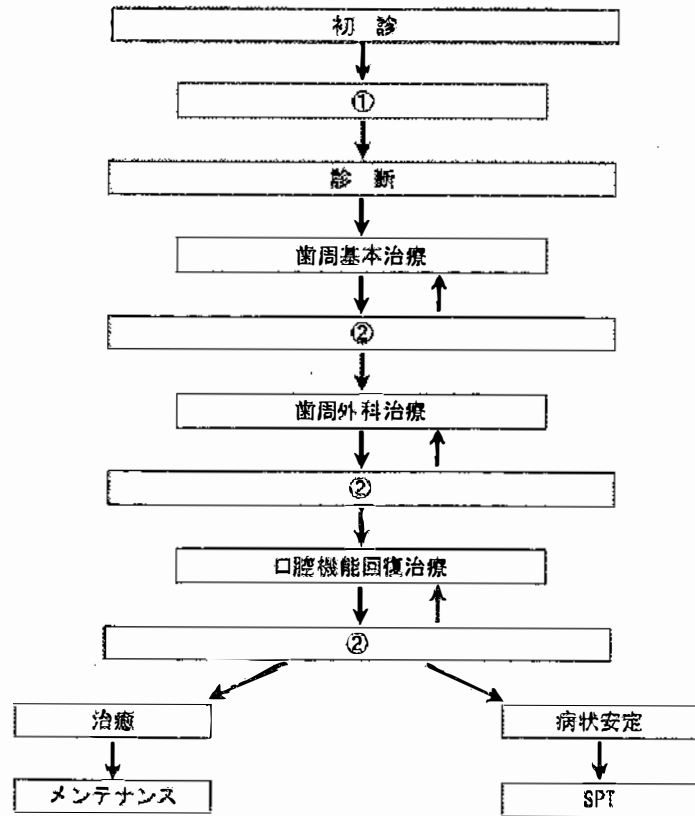
- a 歯根破折
- b 内部吸収
- c ブリッジ
- d 歯槽骨吸収

別冊 午前 No.20 写真

〔問題 65〕 歯周病に対する歯科予防処置はどれか。1つ選べ。

- a 口腔清掃指導
- b 小窩裂溝填塞
- c 機械的歯面清掃
- d ルートプレーニング

〔問題 66〕 歯周治療の標準的な進め方を図に示す。



①に該当する内容はどれか。1つ選べ。

- a 再評価
- b 習癖の改善
- c 口腔清掃指導
- d 歯の動揺度検査

〔問題 67〕 ユニバーサルタイプキュレットの操作で正しいのはどれか。2つ選べ。

- a 手指屈伸運動での操作を基本とする。
- b 第1シャंकを歯軸と平行にして操作する。
- c フェイスと歯面のなす角度は45°～90°とする。
- d 挿入時はフェイスを歯面に対して0°に近づける。

〔問題 68〕 歯周組織検査に用いる器具の写真(別冊午前 No.21)を別に示す。

この器具で判定する3度はどれか。1つ選べ。

- a 歯肉縁下歯石がある。
- b 判定時に出血がある。
- c 歯軸方向にも動揺する。
- d 器具を挿入すると貫通する。

別冊 午前 No.21 写真

〔問題 69〕 歯肉炎と比較して歯周炎で見られるのはどれか。2つ選べ。

- a 歯肉腫脹
- b 歯の動揺
- c 仮性ポケット
- d アタッチメントロス

〔問題 70〕 スケーラーのシャープニングの目的はどれか。2つ選べ。

- a 刃部の形態を変える。
- b 術者の疲労を軽減する。
- c 潤滑剤でコーティングする。
- d 鋭利なカッティングエッジを得る。

〔問題 71〕 初診時と歯周基本治療後の再評価時の歯周組織検査結果の一部を表に示す。

初診時

アタッチメントレベル (mm)	4	4
PPD (mm)	5	4
歯種	11	21
	41	31
PPD (mm)	4	3
アタッチメントレベル (mm)	4	3

再評価時

アタッチメントレベル (mm)	4	3
PPD (mm)	3	3
歯種	11	21
	41	31
PPD (mm)	2	2
アタッチメントレベル (mm)	3	3

歯周基本治療により付着の獲得が生じたのはどれか。2つ選べ。

- a 11
- b 21
- c 31
- d 41

〔問題 72〕 歯面研磨材の研磨成分はどれか。2つ選べ。

- a グリセリン
- b ケイソウ土
- c 炭酸カルシウム
- d ラウリル硫酸ナトリウム

〔問題 73〕 う蝕活動性試験で予測できるのはどれか。2つ選べ。

- a う歯数
- b う蝕の進行
- c う窩の大きさ
- d う蝕の発病性

〔問題 74〕 65歳の男性。義歯の脱離および口腔乾燥を訴えて来院した。全部床義歯が装着されており、適合状態や咬合状態に明らかな異常はないが、上顎義歯が脱落するという。患者は降圧剤を服用している。義歯の清掃状態は不良であり、義歯床下粘膜が発赤している。

実施を考慮すべきなのはどれか。2つ選べ。

- a O'Leary の PCR
- b カンジダ菌数測定
- c 反復唾液嚥下テスト
- d 刺激唾液分泌速度測定

〔問題 75〕 厚生労働省のガイドラインで望ましいとされるフッ化物洗口の対象年齢はどれか。1つ選べ。

- a 3～12歳
- b 3～16歳
- c 4～14歳
- d 4～16歳

〔問題 76〕 歯面塗布に用いるフッ化物製剤で最も pH が高いのはどれか。1つ選べ。

- a NaF 溶液
- b APF ゲル
- c APF 溶液
- d SnF<sub>2</sub> 溶液

〔問題 77〕 小窩裂溝 填塞法でリン酸処理により脱灰されるエナメル質の距離はどれか。1つ選べ。

- a 3～5 μm
- b 10～30 μm
- c 100～300 μm
- d 300～500 μm

〔問題 78〕 矯正歯科治療を希望する患者の診療録記載内容のうち、SOAP の「O」にあたるのはどれか。1つ選べ。

- a 上顎前突の改善を希望している。
- b 視診で下顎前歯部に叢生が認められる。
- c マルチブラケット装置を用いて治療を行う。
- d これまで矯正歯科治療を受けたことがある。

〔問題 79〕 ポピュレーションアプローチはどれか。2つ選べ。

- a 高等学校での歯科保健教育
- b 地域住民への歯科健康相談
- c 職場の喫煙者への歯科保健指導
- d 要支援 2 の者への口腔機能向上トレーニング

〔問題 80〕 胃食道逆流症による酸蝕症の好発部位はどれか。1つ選べ。

- a 上顎前歯口蓋側面
- b 上顎臼歯咬合面
- c 下顎前歯唇側面
- d 下顎臼歯咬合面

〔問題 81〕 患者の行動変容が病態改善に最も有効なのはどれか。1つ選べ。

- a 歯髄炎
- b 歯根破折
- c 慢性歯周炎
- d 根尖性歯周炎

〔問題 82〕 家庭用品品質表示法により歯ブラシのパッケージに表示が義務づけられている項目はどれか。2つ選べ。

- a 毛の硬さ
- b 毛の材質
- c 毛の長さ
- d 毛の太さ

〔問題 83〕 8歳の男児。口唇の乾燥を主訴として来院した。1年前から気付いていたが、日常生活に支障がないため放置していたという。安静時の顔貌写真（別冊午前 No.22）を別に示す。

誘因と考えられるのはどれか。1つ選べ。

- a 鼻閉
- b 咬唇癖
- c 咬爪癖
- d 歯ぎしり

別冊 午前 No.22 写真

〔問題 84〕 5歳の女児。発音が不明瞭であることを主訴として来院した。舌挙上時の口腔内写真（別冊午前 No.23）を別に示す。

考えられる構音の異常はどれか。1つ選べ。

- a ア行
- b カ行
- c ハ行
- d ラ行

別冊 午前 No.23 写真

〔問題 85〕 75歳の男性。前歯歯冠の白濁を主訴として、入所施設の職員から訪問歯科診療の依頼があった。6か月前に脳梗塞後の片麻痺で入所したが、BDR指標はいずれも「自立」で、入所時には白濁はなかったという。初診時の口腔内写真（別冊午前 No.24）を別に示す。

歯冠の白濁への対応として適切なのはどれか。2つ選べ。

- a ホームブリーチ
- b ブラッシング指導
- c フッ化物洗口の指示
- d コンポジットレジン修復

別冊 午前 No.24 写真

〔問題 86〕 スマイルケア食（農林水産省）でゼリー状はどれか。1つ選べ。

- a 0
- b 1
- c 2
- d 3

〔問題 87〕 グラタンパク質の生成に必要なのはどれか。1つ選べ。

- a ビタミンB<sub>12</sub>
- b ビタミンC
- c ビタミンE
- d ビタミンK

〔問題 88〕 嚥下反射で喉頭挙上に関与するのはどれか。1つ選べ。

- a 口蓋舌筋
- b 口蓋帆挙筋
- c 甲状舌骨筋
- d 輪状咽頭筋

〔問題 89〕 口腔における食物移送に関わる機能を評価するのはどれか。2つ選べ。

- a 舌圧検査
- b 咬合音検査
- c 咬合力検査
- d 咀嚼能力検査

〔問題 90〕 介護予防・日常生活支援総合事業に含まれるのはどれか。1つ選べ。

- a 福祉用具貸与
- b グループホーム
- c 居宅療養管理指導
- d 生活支援サービス

〔問題 91〕 76歳の女性。よだれが垂れることを主訴として来院した。最近、夫から指摘されるようになったという。特記すべき既往歴はない。顔面の運動障害や知覚障害は認めない。診察の結果、ある訓練を行うこととした。訓練中の写真（別冊午前 No.25）を別に示す。

この訓練の効果を評価するのはどれか。1つ選べ。

- a RSST
- b MWST
- c フードテスト
- d オーラルディアドコキネシス

別冊 午前 No.25 写真

〔問題 92〕 口腔期に障害がある摂食・嚥下障害患者に行う間接訓練はどれか。2つ選べ。

- a シャキア法
- b 口すぼめ呼吸
- c Mendelsohn手技
- d のどのアイスマッサージ

〔問題 93〕 歯科医師の指示の下に嚥下訓練を行えるのはどれか。2つ選べ。

- a 言語聴覚士
- b 作業療法士
- c 歯科衛生士
- d 理学療法士

〔問題 94〕 クリニカルパスの目的はどれか。1つ選べ。

- a 同意書の作成
- b 診療時間の短縮
- c 患者満足度の向上
- d 医療保険制度の見直し

〔問題 95〕 ある事業所の社員 50 名に対し、歯周病予防に関する 30 分の健康教室を開催することとした。補助者は衛生管理者 1 名である。

指導にあたり効果的なのはどれか。2つ選べ。

- a 全員に個別指導を行う。
- b 画一的な行動目標を設定させる。
- c 自由に発言できる雰囲気をつくる。
- d 事前に対象集団の喫煙率を把握する。

〔問題 96〕 29歳の女性。下顎右側第一大臼歯の歯肉の腫脹を主訴として来院した。妊娠 8 か月であるという。診察のために水平位にしたところ、気分不快を訴え、冷汗と血圧低下がみられた。

適切な対応はどれか。1つ選べ。

- a 身体を起こす。
- b 下肢を挙上する。
- c 左側臥位にする。
- d AED を準備する。

〔問題 97〕 器械の写真（別冊午前 No.26）を別に示す。

この器械の特徴で正しいのはどれか。2つ選べ。

- a 口腔外で使用する。
- b 圧縮した空気回転させる。
- c キャビテーション効果がある。
- d 小型電気モーターを利用している。

別冊 午前 No.26 写真

〔問題 98〕 過酸化水素からフリーラジカルを生成して滅菌する機器の写真（別冊午前 No.27）を別に示す。

この機器の特徴はどれか。2つ選べ。

- a 使用ガスに毒性がある。
- b 滅菌温度は 70℃である。
- c 滅菌時間は 75 分である。
- d ポリプロピレン製包装材を用いる。

別冊 午前 No.27 写真

〔問題 99〕 光重合型コンポジットレジン<sup>1</sup>の基材はどれか。1つ選べ。

- a Bis-GMA
- b ハイドロキノン
- c カンファークノン
- d ジメチルアミノエチルメタクリレート

〔問題 100〕 ある印象材の写真(別冊午前 No.28)を別に示す。

この印象材について正しいのはどれか。2つ選べ。

- a 熱可塑性である。
- b 概形印象に用いる。
- c 義歯の印象採得に適する。
- d 成分の約80%は水である。

別冊 午前 No.28 写真

〔問題 101〕 器具の写真(別冊午前 No.29)を別に示す。

この器具に先立って使用するのはどれか。1つ選べ。

- a セパレーター
- b ラバーダムパンチ
- c ラバーダムホルダー
- d タッフルマイヤーリテーナー

別冊 午前 No.29 写真

〔問題 102〕 歯科器材の写真(別冊午前 No.30)を別に示す。

この器材の説明で正しいのはどれか。2つ選べ。

- a 電気抵抗値を測定する。
- b 根管内 pH が測定できる。
- c 根管長が数字で表示される。
- d 金属冠装着歯には使用できない。

別冊 午前 No.30 写真

〔問題 103〕 歯周外科治療に用いる器材の写真(別冊午前 No.31)を別に示す。

患者指導で正しいのはどれか。2つ選べ。

- a 粘着性食品を控えてもらう。
- b 脱落したら自分でつけてもらう。
- c 咬合面はブラッシングを行ってもらう。
- d 装着時間の目安は1か月であると説明する。

別冊 午前 No.31 写真

〔問題 104〕 咬合採得時に必要な器材の写真(別冊午前 No.32)を別に示す。

これを用いて垂直的顎間関係を記録する器具はどれか。2つ選べ。

- a フェイスボウ
- b 半調節性咬合器
- c デンタルノギス
- d 咬合床形成用ヘラ

別冊 午前 No.32 写真

〔問題 105〕 3歳の女兒。上唇小帯付着異常による正中離開を主訴として来院した。口腔内写真(別冊午前 No.33)を別に示す。ある外科処置をすることになった。

必要な器具はどれか。2つ選べ。

- a 鋭匙
- b 持針器
- c 尖刃刀
- d 骨膜剥離子

別冊 午前 No.33 写真

〔問題 106〕 器具の写真(別冊午前 No.34)を別に示す。

この器具の使用目的で正しいのはどれか。1つ選べ。

- a ブラケットの撤去
- b 矯正用バンドの賦形
- c スプリングの矯正力の計測
- d ブラケットの接着位置の決定

別冊 午前 No.34 写真

〔問題 107〕 9歳の男児。上顎右側中切歯を完全脱臼したという。受診まで1時間かかると学校から電話があり、脱落歯を保存し受診するように指示した。

浸漬液として適切なのはどれか。2つ選べ。

- a 牛乳
- b 水道水
- c 生理食塩液
- d フルーツジュース

〔問題 108〕 フレイルの原因はどれか。1つ選べ。

- a アカシジア
- b アカラシア
- c ジストニア
- d サルコペニア

〔問題 109〕 口内法エックス線撮影で用いる器具の写真（別冊午前 No.35）を別に示す。

これを用いるのはどれか。1つ選べ。

- a 咬合法
- b 咬翼法
- c 平行法
- d 二等分法

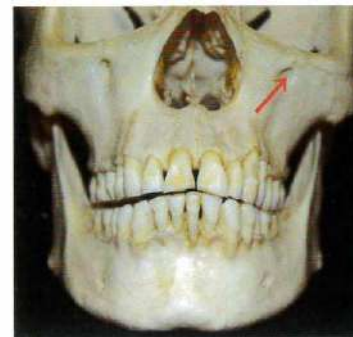
別冊 午前 No.35 写真

〔問題 110〕 モニタリング中の写真（別冊午前 No.36）を別に示す。

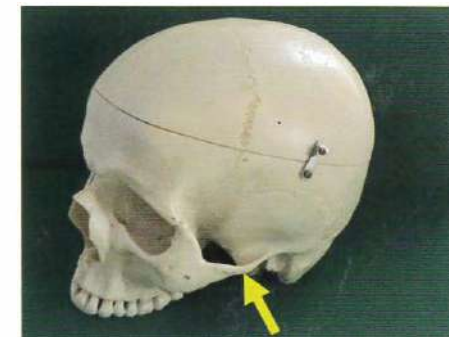
パルスオキシメータで測定できるのはどれか。2つ選べ。

- a ①
- b ②
- c ③
- d ④

別冊 午前 No.36 写真



午前 No.1



午前 No.2



午前 No.3



午前 No.4



午前 No.5



午前 No.6



午前 No.7



午前 No.8

31

第1回 全国統一模擬試験

別冊 午前



午前 No.9



(先端の拡大図)  
午前 No.10



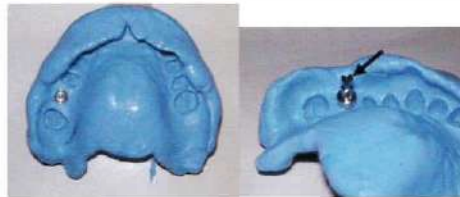
午前 No.11



A



午前 No.13



B C  
午前 No.12



午前 No.14

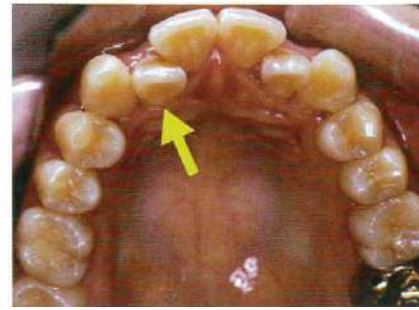


午前 No.15

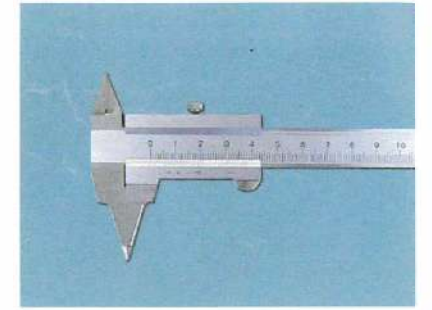
31

第1回 全国統一模擬試験

別冊 午前



午前 No.16



午前 No.17



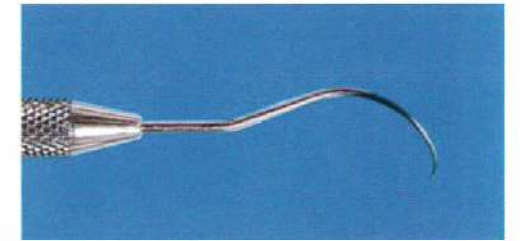
午前 No.18



午前 No.19



午前 No.20



午前 No.21



午前 No.22



午前 No.23



午前 No.24



午前 No.25



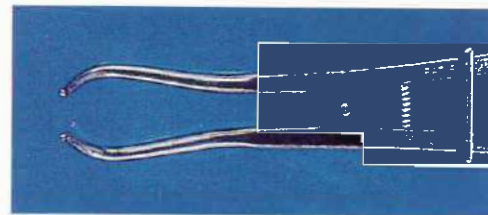
午前 No.26



午前 No.27



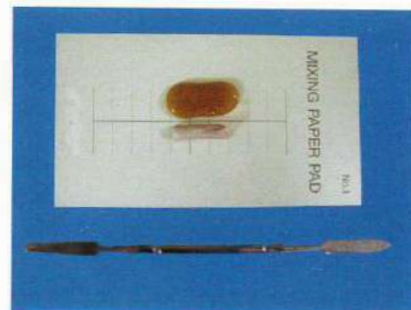
午前 No.28



午前 No.29



午前 No.30



午前 No.31



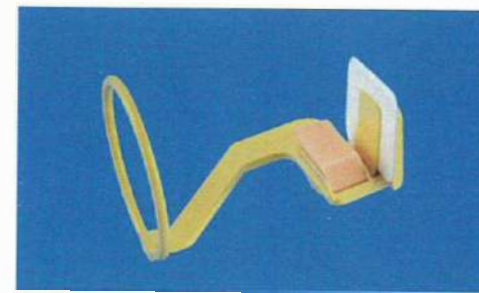
午前 No.32



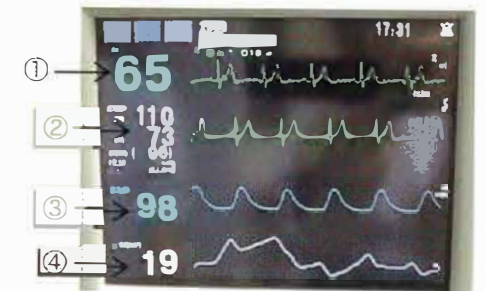
午前 No.34



午前 No.33



午前 No.35



午前 No.36

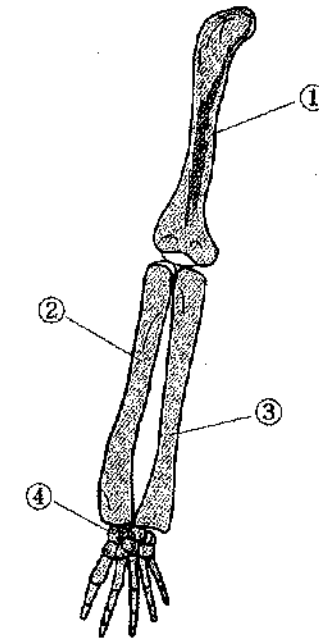
〔問題 1〕 口腔内写真（別冊午後 No.1）を別に示す。

矢印で示す部位に導管が開口する大唾液腺はどれか。1つ選べ。

- a 耳下腺
- b 顎下腺
- c 舌下腺
- d 口唇腺

別冊 午後 No.1 写真

〔問題 2〕 上肢の模式図を示す。



橈骨はどれか。1つ選べ。

- a ①
- b ②
- c ③
- d ④

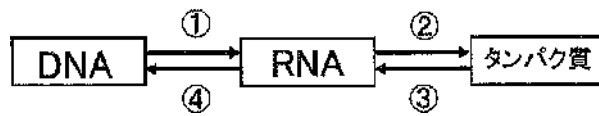
〔問題 3〕 口腔内写真（別冊午後 No.2）を別に示す。

矢印が示すのはどれか。1つ選べ。

- a 臼歯結節
- b 介在結節
- c 中心結節
- d カラベリー結節

別冊 午後 No.2 写真

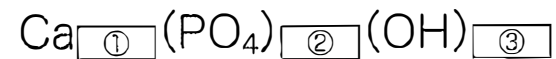
〔問題 4〕 核酸とタンパク質の関係を図に示す。



逆転写はどれか。1つ選べ。

- a ①
- b ②
- c ③
- d ④

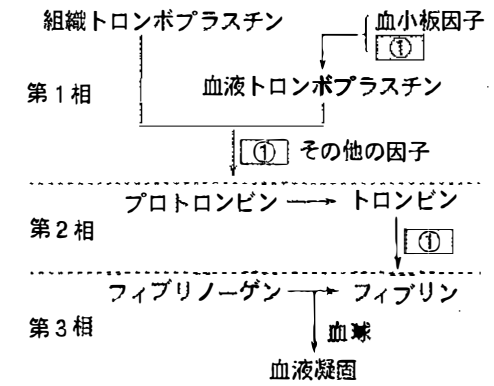
〔問題 5〕 ヒドロキシアパタイトの化学式を示す。



□ に該当する組合せで正しいのはどれか。1つ選べ。

- |   | ①  | ②  | ③  |
|---|----|----|----|
| a | 10 | 2  | 6  |
| b | 10 | 6  | 2  |
| c | 6  | 2  | 10 |
| d | 6  | 10 | 2  |

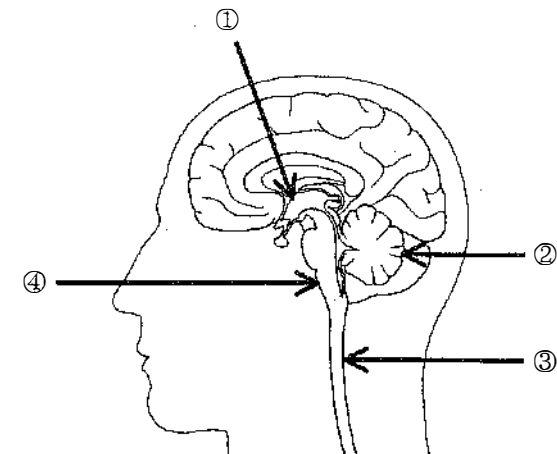
〔問題 6〕 血液凝固機構を示す図を示す。



図中①に該当するのはどれか。1つ選べ。

- a カリウムイオン
- b ナトリウムイオン
- c カルシウムイオン
- d マグネシウムイオン

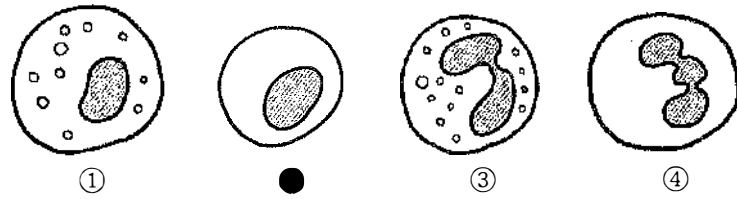
〔問題 7〕 中枢神経を図に示す。



嚥下中枢が存在するのはどれか。1つ選べ。

- a ①
- b ②
- c ③
- d ④

〔問題 8〕 炎症細胞の模式図を示す。



急性智歯周囲炎で浸潤が最も多いのはどれか。1つ選べ。

- a ①
- b ②
- c ③
- d ④

〔問題 9〕 梅毒でみられる前歯の半月状欠損歯はどれか。1つ選べ。

- a 斑状歯
- b ムーンの歯
- c ターナーの歯
- d ハッチンソンの歯

〔問題 10〕 軟組織内に生じる嚢胞はどれか。1つ選べ。

- a 歯根嚢胞
- b 粘液嚢胞
- c 切歯管嚢胞
- d 術後性上顎嚢胞

〔問題 11〕 ある微生物の模式図を示す。



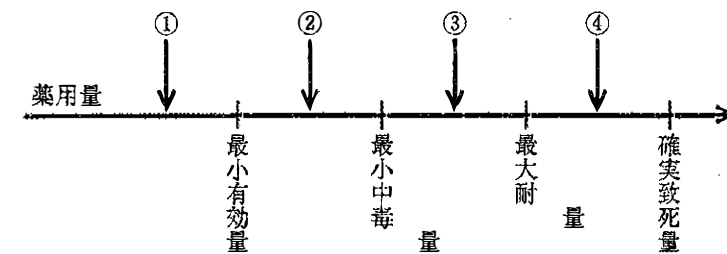
考えられるのはどれか。1つ選べ。

- a *Candida albicans*
- b *Streptococcus mutans*
- c *Fusobacterium nucleatum*
- d *Porphyromonas gingivalis*

〔問題 12〕 食細胞はどれか。1つ選べ。

- a T細胞
- b 形質細胞
- c 肥満細胞
- d マクロファージ

〔問題 13〕 薬用量の用語を用量順に並べた図を示す。



ED<sub>50</sub> が示すのはどれか。1つ選べ。

- a ①
- b ②
- c ③
- d ④

〔問題 14〕 口腔カンジダ症に有効なのはどれか。1つ選べ。

- a ナイスタチン
- b アンピシリン
- c ミノサイクリン
- d エリスロマイシン

〔問題 15〕 局所性止血薬はどれか。1つ選べ。

- a ビタミンC
- b ビタミンK
- c 酸化セルロース
- d  $\epsilon$ -アミノカプロン酸

〔問題 16〕 空気感染するのはどれか。2つ選べ。

- a 結核菌
- b 麻疹ウイルス
- c 黄色ブドウ球菌
- d 日本脳炎ウイルス

〔問題 17〕 国際保健・医療協力における2国間協力の組織はどれか。1つ選べ。

- a WHO
- b JICA
- c UNAIDS
- d UNICEF

〔問題 18〕 光化学オキシダントで正しいのはどれか。2つ選べ。

- a 光化学スモッグの原因となる。
- b 二次汚染物質としてPM2.5がある。
- c 有機物の不完全燃焼によって生じる。
- d 紫外線によって二次汚染物質が生じる。

〔問題 19〕 健康増進法で規定されているのはどれか。1つ選べ。

- a がん検診の実施
- b 特定健康診査の実施
- c 食育推進基本計画の策定
- d 市町村保健センターの設置

〔問題 20〕 学校保健委員会の活動はどれか。2つ選べ。

- a 学校保健計画を立案する。
- b う蝕治療のための医療券を交付する。
- c 学校歯科健康診断の集計結果を報告する。
- d 学校感染症に罹患した児童の出席停止を決定する。

〔問題 21〕 高齢者の医療の確保に関する法律に基づき策定されるのはどれか。1つ選べ。

- a 医療計画
- b 障害福祉計画
- c 介護保険事業計画
- d 医療費適正化計画

〔問題 22〕 我が国の年金保険制度で正しいのはどれか。1つ選べ。

- a 世代間扶養である。
- b 厚生労働省が運営している。
- c 自営業者は厚生年金に加入する。
- d 老齢基礎年金は75歳から給付される。

〔問題 23〕 地域における医療及び介護の総合的な確保の促進に関する法律に定義されている地域包括ケアシステムの構成要素はどれか。2つ選べ。

- a 医療
- b 介護
- c 雇用
- d 年金

〔問題 24〕 唾液に含まれる消化酵素はどれか。2つ選べ。

- a ペプシン
- b リパーゼ
- c アミラーゼ
- d トリプシン

〔問題 25〕 ミュータンスレンサ球菌が合成する不溶性多糖体の構成単糖はどれか。

1つ選べ。

- a グルコース
- b スクロース
- c マルトース
- d フルクトース

〔問題 26〕 歯磨剤に含まれる薬用成分で歯肉の収斂効果があるのはどれか。2つ選べ。

- a 塩化ナトリウム
- b ヒノキチオール
- c デキストラナーゼ
- d 乳酸アルミニウム

〔問題 27〕 毛の脇腹を用いるブラッシング法はどれか。2つ選べ。

- a フォーンズ法
- b スクラビング法
- c スティルマン法
- d チャーターズ法

〔問題 28〕 口臭の官能検査で正しいのはどれか。2つ選べ。

- a 検査者1名で判定する。
- b スコア1が認知閾値である。
- c 来院日を変えて複数回検査する。
- d 患者との距離は10cmに保って評価する。

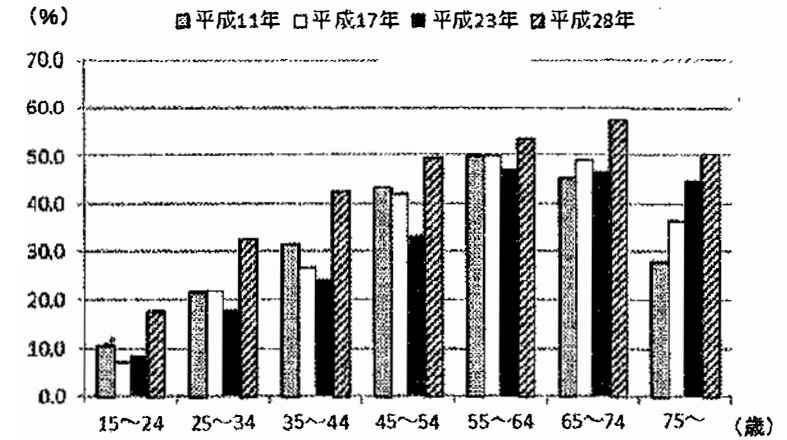
〔問題 29〕 5歳の男児。ブラッシング指導を希望して保護者と来院した。初診時の歯垢染色後の口腔内写真（別冊午後 No.3）とその結果のチャート（別冊午後 No.4）を別に示す。

O' Leary の PCR はどれか。1つ選べ。

- a 31%
- b 40%
- c 50%
- d 80%

別冊 午後 No.3 写真  
午後 No.4 図

〔問題 30〕 平成 28 年歯科疾患実態調査結果からある項目の年齢階級別の年次推移を図に示す。



この項目はどれか。1つ選べ。

- a う歯をもつ者の割合
- b 喪失歯を有する者の割合
- c 20本以上の歯を有する者の割合
- d 4mm以上の歯周ポケットを有する者の割合

〔問題 31〕 初診の患者と歯科衛生士の会話である。

歯科衛生士：はじめまして、〇〇さん。

患者：はじめまして、こんにちは。

歯科衛生士：今回はどうされましたか。

患者：歯に穴があいていたのですが、忙しくて来院できず放置していたら、昨日から痛くなりました。

歯科衛生士：

に入る言葉で適切なのはどれか。1つ選べ。

- a 仕方ないですね。
- b それは大変でしたね。
- c どうして放置したのですか。
- d 忙しくても来院すべきでしたね。

〔問題 32〕 誤った操作ができないように設計している医療機器の構造を意味するのはどれか。1つ選べ。

- a 多重防御機構
- b アフォーダンス
- c フールプルーフ
- d フェールセーフ

〔問題 33〕 セカンドオピニオンの目的はどれか。1つ選べ。

- a 院内感染対策
- b 医療危機管理
- c 患者の意思決定
- d 医療事故の防止

〔問題 34〕 細菌による感染症が疑われる場合のスクリーニング検査はどれか。2つ選べ。

- a CRP値
- b 赤血球数
- c 白血球分画
- d 薬剤感受性試験

〔問題 35〕 ベルトコンベアの上を走り負荷を与える運動負荷心電図検査はどれか。1つ選べ。

- a マスター法
- b エルゴメータ法
- c トレッドミル法
- d ホルター心電図検査

〔問題 36〕 う蝕の検査に用いる機器の写真(別冊午後 No.5)を示す。この機器に用いられているのはどれか。1つ選べ。

- a CO<sub>2</sub>レーザー
- b 半導体レーザー
- c Er:YAGレーザー
- d Nd:YAGレーザー

別冊 午後 No.5 写真

〔問題 37〕 グミゼリーを用いた補綴歯科治療における検査はどれか。1つ選べ。

- a 舌圧検査
- b 咬合圧検査
- c 咬合接触検査
- d 咀嚼能力検査

〔問題 38〕 39歳の女性。上顎両側犬歯と第一小臼歯の冷水痛を主訴として来院した。摂食障害があり、嘔吐を繰り返しているという。初診時の口腔内写真(別冊午後 No.6)を別に示す。

考えられるのはどれか。1つ選べ。

- a う蝕
- b 酸蝕症
- c 歯のフッ素症
- d エナメル質形成不全症

別冊 午後 No.6 写真

〔問題 39〕 2級メタルインレーの装着当日の手順で適切なのはどれか。1つ選べ。

- a 咬合調整 → 隣接面調整 → 研磨 → 合着
- b 咬合調整 → 隣接面調整 → 合着 → 研磨
- c 隣接面調整 → 合着 → 咬合調整 → 研磨
- d 隣接面調整 → 咬合調整 → 研磨 → 合着

〔問題 40〕 35歳の女性。下顎右側第二大臼歯の咀嚼時痛を主訴として来院した。慢性潰瘍性歯髓炎と診断され、抜髄を行うことになり、コンポジットレジンを用いて患歯に矢印で示す処置が行われた。抜髄中の口腔内写真(別冊午後 No.7)を別に示す。

矢印で示された処置の目的はどれか。1つ選べ。

- a 支台築造
- b 咬合の確保
- c 審美性の向上
- d 防湿効果の向上

別冊 午後 No.7 写真

- 〔問題 41〕 歯内療法と用いる薬剤の組合せで正しいのはどれか。2つ選べ。
- a 直接覆髄法 ————— MTA セメント
  - b 生活歯髄切断法 ————— フェノールカンフル
  - c 歯髄鎮静消炎療法 ————— 水酸化カルシウム製剤
  - d 暫間的間接覆髄法 ————— タンニン・フッ化物合剤配合カルボキシレートセメント

- 〔問題 42〕 13歳の女子。下顎前歯部のブラッシング時の出血を主訴として来院した。プロービング深さは全周3mm以下であった。初診時の口腔内写真(別冊午後No.8)を別に示す。
- 初診時の対応で考えられるどれか。1つ選べ。
- a 咬合調整
  - b 抗菌薬の投与
  - c ルートプレーニング
  - d プラークコントロール

別冊 午後 No.8 写真

- 〔問題 43〕 48歳の男性。歯周病の治療を希望して来院した。ブラッシング時の歯肉出血が気になるという。歯周基本治療後にフラップ手術が行われた。歯周外科治療後の再評価検査結果を表に示す。

動揺度**	●	1	0	0	○	0	0	0	0	0	0	0	0	0	0	0	0	0																						
唇側*	3	2	4	4	3	3	3	2	2	2	2	2	1	2	2	1	2	2	1	2	2	2	2	2	2	2	2	2	2	3	3	2	3	3	2	3				
口蓋側*	3	2	3	3	3	3	3	2	2	2	2	2	1	2	2	1	2	2	1	2	2	1	2	2	1	2	2	2	2	2	2	3	3	2	3	3	2	3		
上顎			6		5		4		3		2		1		1		2		3		4		5		6		7													
下顎			5		5		4		3		2		1		1		2		3		4		5		6		7													
舌側*	3	2	3	3	2	3	3	3	2	2	2	2	2	1	2	2	1	2	2	1	2	2	1	2	2	1	2	2	2	1	2	2	2	3	3	2	3	3	2	3
唇側*	3	2	3	3	2	3	3	3	2	2	2	2	2	1	2	2	1	2	2	1	2	2	1	2	2	1	2	2	2	1	2	2	2	3	3	2	3	4	3	3
動揺度**	0	0	0	0	0	0	●	0	●	●	0	0	0	0	0	0	0	0	0	0	0	0	0	0	0	0	0	0	0	0	0	0	0	0	0	0	0	0		

\* : プロービング深さ(mm)  
 ○印: プロービング時の出血  
 \*\* : Millerの分類

- その後の対応で考えられるのはどれか。1つ選べ。
- a SPT
  - b 経過観察
  - c ブリッジ装着
  - d メインテナンス

別冊 午後 No.9 写真

- 〔問題 44〕 歯槽骨吸収がみられるのはどれか。2つ選べ。
- a 歯肉退縮
  - b 糖尿病関連歯肉炎
  - c 遺伝性歯肉線維腫症
  - d 壊死性潰瘍性歯周炎
- 〔問題 45〕 写真(別冊午後No.9)を別に示す。この使用目的で正しいのはどれか。1つ選べ。
- a 水平的顎間関係の記録
  - b 部分床義歯の着脱方向の決定
  - c ブリッジの支台歯間の平行性の確認
  - d 頭蓋骨に対する上顎の位置関係の記録

- 〔問題 46〕 64歳の男性。義歯不適合による咀嚼障害を主訴として来院した。部分床義歯製作中のある過程の写真(別冊午後No.10)を別に示す。このときに行うのはどれか。2つ選べ。
- a 筋圧形成
  - b 人工歯排列
  - c 顎間関係の記録
  - d 人工歯の色調選択

別冊 午後 No.10 写真

- 〔問題 47〕 CAD/CAM冠製作中の写真(別冊午後No.11)を別に示す。次に行うのはどれか。1つ選べ。
- a 精密印象
  - b 光学印象
  - c 切削加工
  - d 補綴装置設計

別冊 午後 No.11 写真

〔問題 48〕 義歯床粘膜面の不適合を改善する処置はどれか。1つ選べ。

- a リライン
- b リマウント
- c サベイング
- d ボクシング

〔問題 49〕 30歳の男性。交通事故で受傷し、顔面を強打したという。下顎骨骨体部骨折と診断され、全身麻酔下にて観血的整復固定術を行うことになった。初診時の顔貌写真、口腔内写真とエックス線写真（別冊午後 No.12A、B、C）を別に示す。

骨片の固定に用いるのはどれか。2つ選べ。

- a 金属線
- b 床副子
- c ミニプレート
- d オトガイ帽装置

別冊 午後 No.12A、B、C 写真

〔問題 50〕 ウイルス性疾患はどれか。2つ選べ。

- a 麻疹
- b 扁平苔癬
- c エプーリス
- d ヘルパンギーナ

〔問題 51〕 歯科治療恐怖症患者の歯科治療時に用いる機器の写真（別冊午後 No.13）を別に示す。

この機器を用いて投与する配合で正しいのはどれか。1つ選べ。

- a 酸素：亜酸化窒素 = 3：7
- b 亜酸化窒素：酸素 = 3：7
- c 窒素：二酸化炭素 = 3：7
- d 二酸化炭素：窒素 = 3：7

別冊 午後 No.13 写真

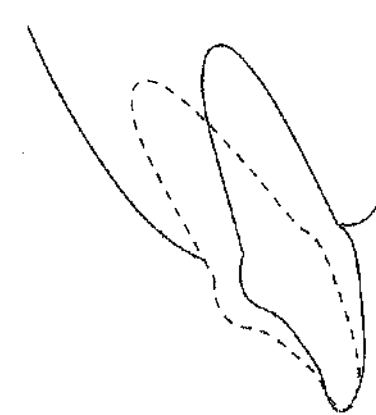
〔問題 52〕 14歳の女子。前歯で噛めないことを主訴として来院した。初診時の口腔内写真（別冊午後 No.14）を別に示す。上下顎中切歯は唇側傾斜している。

最も考えられる習癖はどれか。1つ選べ。

- a 吸指癖
- b 咬爪癖
- c 弄舌癖
- d 下唇吸引癖

別冊 午後 No.14 写真

〔問題 53〕 上顎前歯の移動の模式図を示す。



実線：移動前  
破線：移動後

移動様式はどれか。1つ選べ。

- a 挺出
- b トルク
- c 傾斜移動
- d 歯体移動

〔問題 54〕 マルチブラケット装置を用いた歯科矯正に用いる矯正歯科治療用器具の写真（別冊午後 No.15）を別に示す。

適切な用途はどれか。1つ選べ。

- a 結紮線の切断
- b トルクの付与
- c ブラケットの除去
- d アーチワイヤーの切断

別冊 午後 No.15 写真

〔問題 55〕 マルチブラケット装置を用いた矯正歯科治療終了後に使用する装置の写真（別冊午後 No.16）を別に示す。

装置の名称はどれか。1つ選べ。

- a 犬歯間保定装置
- b ホーレーリテーナー
- c トゥースポジショナー
- d ラップアラウンドリテーナー

別冊 午後 No.16 写真

〔問題 56〕 Hellman の歯齡 II C 期の第一大臼歯の特徴はどれか。2つ選べ。

- a 咬耗が少ない。
- b う蝕感受性が高い。
- c 咬合が安定している。
- d 自浄作用が働きやすい。

〔問題 57〕 8歳の男児。上顎右側乳臼歯部のう蝕治療を希望して来院した。E Dに歯内治療後、修復処置を行った。修復処置時の口腔内写真（別冊午後 No.17）を別に示す。

診療後の保護者への説明で適切なのはどれか。1つ選べ。

- a 歯磨剤を使用しないでください。
- b フッ化物の洗口を控えてください。
- c 30分間はうがいをしないでください。
- d 粘着性食品を食べるのは控えてください。

別冊 午後 No.17 写真

〔問題 58〕 無歯顎患者における上顎骨の経年的変化はどれか。1つ選べ。

- a 皮質骨の肥厚
- b 口蓋突起の肥厚
- c 大口蓋孔の拡大
- d 歯槽頂の頰側移動

〔問題 59〕 高齢者における循環の生理的特徴はどれか。1つ選べ。

- a 早朝の降圧
- b 心拍数の増加
- c 拡張期血圧の低下
- d 左室拡張機能の増加

〔問題 60〕 口腔機能低下症の診断に用いるのはどれか。2つ選べ。

- a 低舌圧
- b 口腔乾燥
- c 喪失歯数<sup>o</sup>
- d 顎関節の拘縮

〔問題 61〕 重度認知症の高齢者の医療面接で適切なのはどれか。2つ選べ。

- a 幼児言葉で話す。
- b 正面から話しかける。
- c 作話があれば指摘する。
- d 表情やしぐさに注意を払う。

〔問題 62〕 中枢神経系全般に Lewy 小体が多数沈着することによって生じるのはどれか。1つ選べ。

- a 球麻痺
- b 認知症
- c 脳梗塞
- d 不整脈

〔問題 63〕 エックス線写真（別冊午後 No.18）を別に示す。

下顎右側第二小白歯に観察できるのはどれか。1つ選べ。

- a 歯石
- b 根管充填
- c 歯根嚢胞
- d メタルコア

別冊 午後 No.18 写真

〔問題 64〕 歯周治療により引き起こされる可能性が高いのはどれか。1つ選べ。

- a 菌血症
- b 口臭症
- c 糖尿病
- d 誤嚥性肺炎

〔問題 65〕 29歳の男性。下顎右側大白歯に食物が挟まることを訴えて来院した。食片圧入は数年前から自覚しているという。初診時の口腔内写真（別冊午後 No.19）を別に示す。

原因把握のために行うべきなのはどれか。1つ選べ。

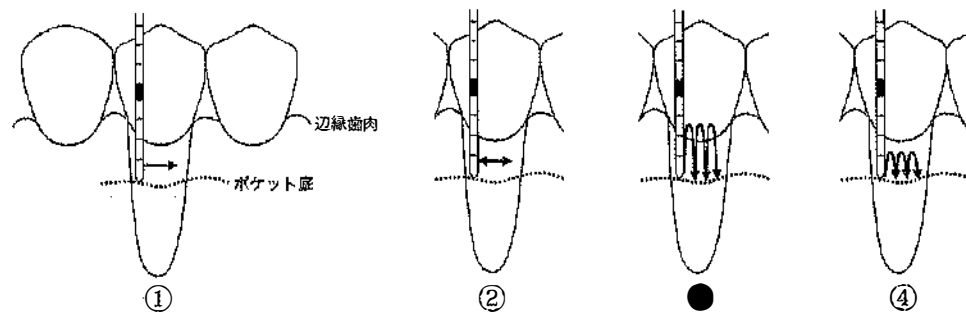
- a 歯髄電気診
- b 歯間離開度検査
- c 唾液緩衝能測定
- d ファークーションプローブ検査

別冊 午後 No.19 写真

〔問題 66〕 歯周病の第二次予防はどれか。2つ選べ。

- a 口腔清掃
- b 歯周補綴
- c 歯周組織再生療法
- d ルートプレーニング

〔問題 67〕 プロービング操作の模式図を別に示す。歯周組織検査時のプローブの先端の動きを矢印で示す。



ウォーキングストロークはどれか。1つ選べ。

- a ①
- b ②
- c ③
- d ④

〔問題 68〕 スケーラーの写真（別冊午後 No.20）を別に示す。

シャープニング操作で正しいのはどれか。2つ選べ。

- a スラッジが出たら上げて終わる。
- b 施術中は滅菌した砥石を使用する。
- c 第1シャンクを11時の方向に合わせる。
- d フェイスと砥石のなす角度を100～110°にする。

別冊 午後 No.20 写真

〔問題 69〕 上顎前歯部の口腔内写真（別冊午後 No.21）を別に示す。

観察できるのはどれか。2つ選べ。

- a 瘻孔
- b 歯肉退縮
- c テンションリッジ
- d 上唇小帯の高位付着

別冊 午後 No.21 写真

〔問題 70〕 PMTCに用いるのはどれか。2つ選べ。

- a 電動歯ブラシ
- b 超音波スケーラー
- c フッ化物配合研磨材
- d ポリッシングブラシ

〔問題 71〕 35歳の男性。下顎左側白歯部の違和感を主訴として来院した。口腔清掃指導後にスケーリング・ルートプレーニングを行うこととなった。初診時のエックス線写真（別冊午後 No.22）を別に示す。

矢印の部位に適したグレーシータイプキュレットはどれか。1つ選べ。

- a # 1/2
- b # 3/4
- c # 11/12
- d # 13/14

別冊 午後 No.22 写真

〔問題 72〕 評価までに最も時間を要するのはどれか。1つ選べ。

- a RD テスト®
- b Dentocult®-LB
- c Dentocult®-SM
- d カリオスタット®

〔問題 73〕 フッ化物歯面塗布法はどれか。2つ選べ。

- a 噴霧法
- b イオン導入法
- c 歯ブラシゲル法
- d 個歯トレー利用法

〔問題 74〕 フッ化物洗口法には①0.02%NaF 溶液で毎日行う方法と、②0.2%NaF 溶液で週1回行う方法がある。フッ化物洗口法はフッ化物歯面塗布法と比較して費用対効果に③優れており、洗口剤は④すべて医療用医薬品である。

下線部分で正しいのはどれか。2つ選べ。

- a ①
- b ②
- c ③
- d ④

〔問題 75〕 フッ化物歯面塗布時の指導で適切なのはどれか。2つ選べ。

- a 家庭でも実施するように勧める。
- b 口にたまった唾液は吐き出させる。
- c 1回の塗布で効果が持続すると説明する。
- d フッ化物配合歯磨剤との併用は問題ないと説明する。

〔問題 76〕 レジン系充填材を用いた小窩裂溝充填法で必ず行うのはどれか。1つ選べ。

- a リン酸処理
- b 充填材の練和
- c ラバーダム防湿
- d バーニッシュ塗布

〔問題 77〕 グレーシー型スケーラーを用いて患者のスケーリングを行っていたところ、手が滑って術者自身の指をスケーラーで切り出血してしまった。

まず行うのはどれか。1つ選べ。

- a 傷の消毒
- b 流水下洗浄
- c グローブの撤去
- d スケーラーの清拭

〔問題 78〕 医療面接において初診時に患者からの自発的情報提供を促す効果があるのはどれか。1つ選べ。

- a 解釈的態度
- b 調査的態度
- c 評価的態度
- d 理解的態度

〔問題 79〕 児童虐待の分類でネグレクトに該当するのはどれか。2つ選べ。

- a 激しく揺さぶる。
- b ひどく不潔にする。
- c やけどを負わせる。
- d 病院に連れて行かない。

〔問題 80〕 周術期の口腔機能管理で術後合併症を予防するために行うのはどれか。2つ選べ。

- a 歯石除去
- b 口腔衛生指導
- c フッ化物の歯面塗布
- d プロテクターの製作

〔問題 81〕 口腔関連 QOL の評価に用いるのはどれか。1つ選べ。

- a BDR
- b EQ-5D
- c SF-36
- d GOHAI

〔問題 82〕 1歳6か月の女兒。上顎乳前歯部の歯肉の腫れを主訴として来院した。初診時の口腔内写真（別冊午後 No.23）を別に示す。

口腔清掃指導として適切なものはどれか。2つ選べ。

- a 寝かせ磨き
- b ガーゼによる清拭
- c フッ化物洗口の推奨
- d キシリトール配合タブレットの摂取

別冊 午後 No.23 写真

〔問題 83〕 ニコチン依存傾向の強い患者への禁煙指導で適切なものはどれか。1つ選べ。

- a 喫煙本数を減少させる。
- b 加熱式タバコに変更する。
- c 低ニコチンタバコに替える。
- d 周囲に禁煙することを宣言させる。

〔問題 84〕 69歳の女性。舌の痛みを主訴として来院した。半年前から疼痛の出現と消退を繰り返しているという。初診時の口腔内写真（別冊午後 No.24）を別に示す。

適切な対応はどれか。1つ選べ。

- a 舌縮小術
- b 含嗽剤の処方
- c 抗菌薬の処方
- d レーザー照射

別冊 午後 No.24 写真

〔問題 85〕 特別用途食品はどれか。2つ選べ。

- a 栄養機能食品
- b 機能性表示食品
- c 特定保健用食品
- d えん下困難者用食品

〔問題 86〕 食事バランスガイドの主食に分類されるのはどれか。2つ選べ。

- a 納豆
- b ごはん
- c 鶏肉のから揚げ
- d 具たくさん味噌汁

〔問題 87〕 エネルギー必要量の決定に使用される指標はどれか。2つ選べ。

- a 体重
- b 筋肉量
- c ストレス
- d 体脂肪率

〔問題 88〕 成熟型嚥下の特徴はどれか。2つ選べ。

- a 舌骨の下制
- b 吸気圧の増大
- c 上下顎歯の咬合
- d 舌の口蓋への接触

〔問題 89〕 82歳の女性。食事時のむせを主訴として訪問歯科診療の依頼があった。Alzheimer型認知症で施設に入所している。ミールラウンドで食事の観察を行ったところ、食形態は普通食で、多量の食物を急いで掻き込む動作がみられた。初診時の口腔内写真（別冊午後 No.25）を別に示す。口腔機能評価の結果を表に示す。

評価項目	結果	正常値
咬合力検査	600N	200N以上
オーラルディアドコキネシス	/pa/,/ta/,/ka/いずれも8回/秒	6回/秒以上
舌圧検査	35kPa	30kPa以上
EAT-10	2点（1項目該当）	3点未満

口腔衛生指導とともにまず行うのはどれか。1つ選べ。

- a 嚥下訓練
- b 構音訓練
- c 舌抵抗訓練
- d 食形態の指導

別冊 午後 No.25 写真

〔問題 90〕 68歳の男性。食事に時間がかかることを主訴として来院した。6か月前に脳梗塞を発症したという。プリンを用いてフードテストを行った後の口腔内写真(別冊午後 No.26)を別に示す。

疑われるのはどれか。1つ選べ。

- a 咬合力の低下
- b 咬合接触の不良
- c 口唇閉鎖の不良
- d 舌運動機能の低下

別冊 午後 No.26 写真

〔問題 91〕 85歳の女性。咀嚼困難を主訴として来院した。最近、食物の摂取が困難となり、食事に時間がかかるようになったという。オーラルディアドコキネシスを行った。基準値と計測値を表に示す。

	[pa]	[ta]	[ka]
基準値 (回/sec)	6.1	6.1	5.6
計測値 (回/sec)	4.8	6.5	4.3

特に機能が低下していると考えられるのはどれか。2つ選べ。

- a 口唇
- b 喉頭
- c 舌尖
- d 軟口蓋

〔問題 92〕 舌癌患者に対し舌全摘と腹直筋皮弁移植術を施行した。術後、構音と嚥下機能の改善を目的としてある装置を製作した。装置装着前後の口腔内写真(別冊午後 No.27)を別に示す。

矢印で示すのはどれか。1つ選べ。

- a 顎義歯
- b 舌接触補助床
- c 軟口蓋挙上装置
- d オクルーザルランプ

別冊 午後 No.27 写真

〔問題 93〕 栄養支援チーム〈NST〉について正しいのはどれか。1つ選べ。

- a 診療科単位に組織する。
- b 歯科医師を指示体制の長とする。
- c 栄養障害に伴う合併症を予防する。
- d 経口摂取から経管栄養への移行を目指す。

〔問題 94〕 地域保健活動の評価でアウトカム評価はどれか。1つ選べ。

- a 活動状況
- b 事業体制
- c 事業実施量
- d 目標達成度

〔問題 95〕 健康の社会的決定要因はどれか。1つ選べ。

- a 所得
- b 性別
- c 生活習慣
- d 保健行動

〔問題 96〕 車椅子を使用している要介護高齢者の院内を移動中の写真(別冊午後 No.28)を別に示す。

このとき介助者が右足で踏んでいるのはどれか。1つ選べ。

- a アクセル
- b ブレーキ
- c フットレスト
- d ステッピングバー

別冊 午後 No.28 写真

〔問題 97〕 器材の写真(別冊午後 No.29)を別に示す。

使用目的はどれか。2つ選べ。

- a 根管内の乾燥
- b 窩洞内の水洗・乾燥
- c 歯肉縁上歯垢の除去
- d 写真撮影用ミラーの水滴排除

別冊 午後 No.29 写真

〔問題 98〕 器具の写真（別冊午後 No.30）を別に示す。

この器具の感染予防対策で有効なのはどれか。1つ選べ。

- a 薬液消毒
- b 乾熱滅菌
- c EOG 滅菌
- d 紫外線消毒

別冊 午後 No.30 写真

〔問題 99〕 水硬性仮封材で正しいのはどれか。2つ選べ。

- a 室温ではパテ状である。
- b 練和すると硬化が開始する。
- c 室内の湿気では硬化しない。
- d 口腔内での硬化に約30分かかる。

〔問題 100〕 ポリアクリル酸を液の主成分とするのはどれか。2つ選べ。

- a 接着性レジンセメント
- b グラスアイオノマーセメント
- c 酸化亜鉛ユージノールセメント
- d ポリカルボキシレートセメント

〔問題 101〕 器具の写真（別冊午後 No.31）を別に示す。

この器具を使用する際に準備するのはどれか。2つ選べ。

- a ウェッジ
- b ジンパッカー
- c セパレーター
- d マトリックスバンド

別冊 午後 No.31 写真

〔問題 102〕 25歳の男性。下顎左側第二大臼歯の自発痛を主訴として来院した。疼痛のため昨夜はほとんど寝ていないという。初診時のエックス線写真（別冊午後 No.32）を別に示す。

これから行う処置の際に準備するのはどれか。2つ選べ。

- a クレンザー
- b 裏層充填器
- c ポケットマーカ
- d ラバーダムクランプ

別冊 午後 No.32 写真

〔問題 103〕 歯周外科で用いる器具の写真（別冊午後 No.33）を示す。

この器具を使用するのはどれか。2つ選べ。

- a 歯肉切除術
- b 遊離歯肉移植術
- c 歯周ポケット搔爬術
- d 歯肉剥離搔爬術〈フラップ手術〉

別冊 午後 No.33 写真

〔問題 104〕 印象用トレーの写真（別冊午後 No.34）を別に示す。

このトレーの説明で正しいのはどれか。2つ選べ。

- a 歯肉圧排が必要になる。
- b 精密印象採得に用いる。
- c 支台歯の概形成後に製作する。
- d トレーにアルジネート印象材を盛る。

別冊 午後 No.34 写真

〔問題 105〕 器具の写真（別冊午後 No.35）を別に示す。

この器具の用途はどれか。1つ選べ。

- a 切開・排膿
- b 残根の抜去
- c 歯槽骨の削除
- d 不良肉芽組織の除去

別冊 午後 No.35 写真

〔問題 106〕 器具の写真（別冊午後 No.36）を別に示す。

矯正用アーチワイヤーの末端を口腔内で切断するのに適しているのはどれか。1つ  
選べ。

- a ①
- b ②
- c ③
- d ④

別冊 午後 No.36 写真

〔問題 107〕 3歳の男児。う蝕の治療を希望して来院した。6歳の兄が治療を受けてい  
る様子を見学させ、これからの治療の内容を説明した。

行った対応はどれか。1つ選べ。

- a モデリング法
- b タイムアウト法
- c フラッディング法
- d ハンドオーバーマウス法

〔問題 108〕 9歳の女兒。冷たいものがしみることを主訴として来院した。4年前に自  
閉スペクトラム症と診断されている。う蝕の治療を行うことになった。

診療時の対応はどれか。2つ選べ。

- a TEACCH 法
- b 保護者の同伴
- c 大きな声での話しかけ
- d Hand Over Mouth 法

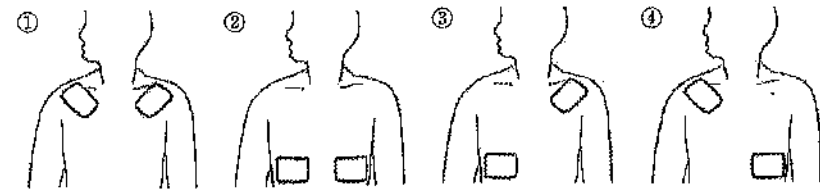
〔問題 109〕 歯科用デジタルエックス線撮影システムのセンサーの写真（別冊午後 No.  
37）を別に示す。

このシステムについて正しいのはどれか。2つ選べ。

- a スキャナーが必要である。
- b 撮影後直ちに画像が表示される。
- c センサーの大きさはフィルムより小さい。
- d レーザー光で情報を電気信号に変換する。

別冊 午後 No.37 写真

〔問題 110〕 心肺蘇生に使用する器材の写真（別冊午後 No.38）を別に示す。電極パッ  
ドの装着位置を図に示す。



正しいのはどれか。1つ選べ。

- a ①
- b ②
- c ③
- d ④

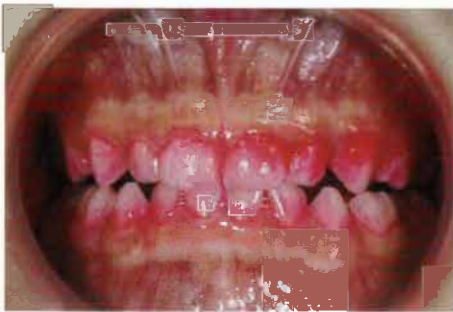
別冊 午後 No.38 写真



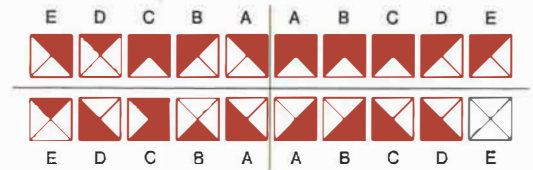
午後 No.1



午後 No.2



午後 No.3



午後 No.4



午後 No.5



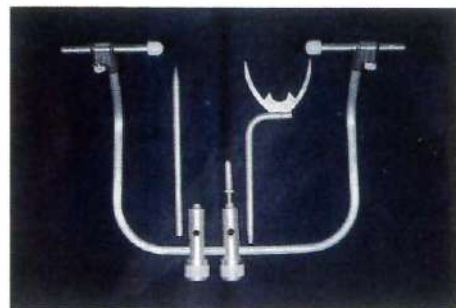
午後 No.6



午後 No.7



午後 No.8



午後 No.9



午後 No.10



A



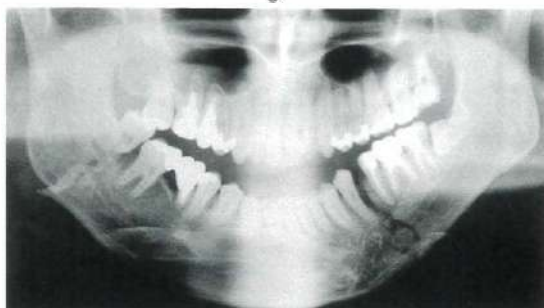
B



午後 No.11



C



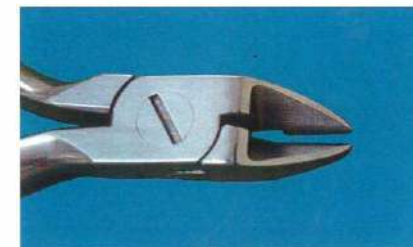
午後 No.12



午後 No.13



午後 No.14



午後 No.15



午後 No.16



午後 No.17



午後 No.18



午後 No.19



午後 No.20



午後 No.21

31

第1回 全国统一模拟試験

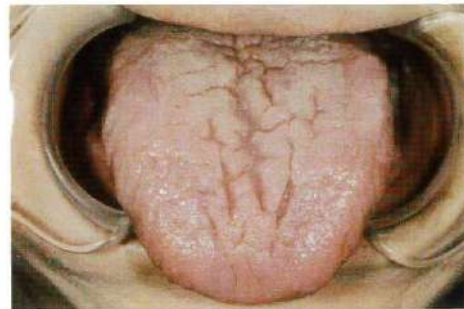
別冊 午後



午後 No.22



午後 No.23



午後 No.24



午後 No.25



午後 No.26



午後 No.27



午後 No.28

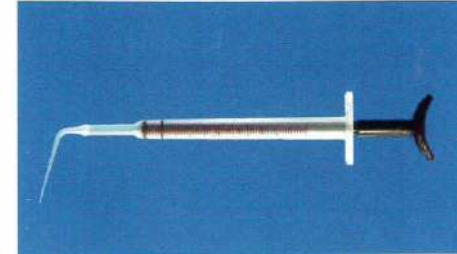


午後 No.29

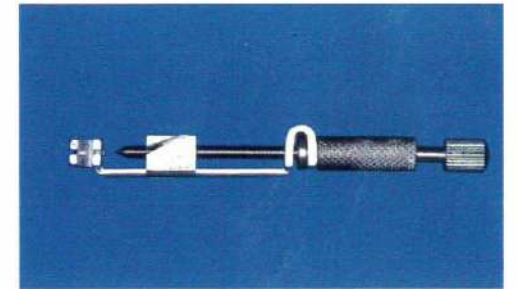
31

第1回 全国统一模拟試験

別冊 午後



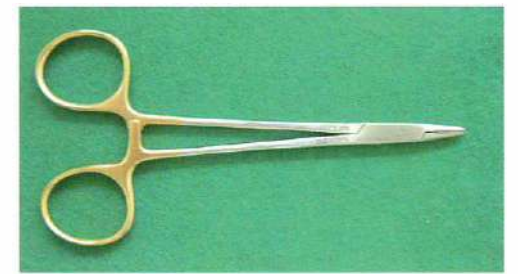
午後 No.30



午後 No.31



午後 No.32



午後 No.33



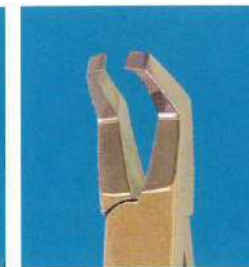
午後 No.34



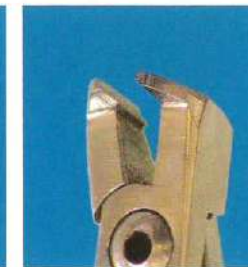
午後 No.35



①



●



●



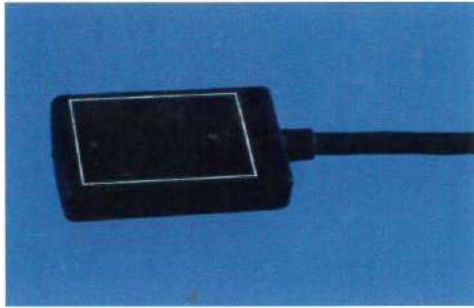
④

午後 No.36

31

第1回 全国統一模擬試験

別冊 午後



午後 No.37



午後 No.38