

2020年度 第3回 歯科衛生士模擬試験問題 A

注意事項

- 指示があるまで開けないで下さい。
- 解答用紙A（マークシート）への記入は、必ず HB の鉛筆をご使用下さい。なお、記入した印を訂正する場合は、消しゴムで鉛筆のあとが残らないように完全に消して下さい。
- 指示に従って、まず解答用紙Aに氏名、学校名、学校コードと受験番号を記入して下さい。さらに、学校コードおよび受験番号をマーク欄にマークして下さい。
- 解答方法は次のとおりです。
 - ① 問題は四肢択一か四肢択二です。a b c dの答えのうち、設問に適した答えを（例1）では1つ、（例2）では2つ選び答案用紙にマークして下さい。

（例1）問1 哺乳類はどれか。1つ選べ。 （例2）問2 哺乳類はどれか。2つ選べ。

- a イヌ
- b タカ
- c ワニ
- d エビ

- a イヌ
- b タカ
- c ネコ
- d エビ

（例1）問1の正答はaであるので、

問番号	解 答 欄
1	<input checked="" type="radio"/> a <input type="radio"/> b <input type="radio"/> c <input type="radio"/> d

のように a を鉛筆で黒く塗りつぶして下さい。

（例2）問2の正答はaとcであるので、

2	<input checked="" type="radio"/> a <input type="radio"/> b <input checked="" type="radio"/> c <input type="radio"/> d
---	---

のように a と c を鉛筆で黒く塗りつぶして下さい。

マークの仕方の悪い例は



- ② （例1）の設問に対し2つ以上解答した場合は誤りとなります。
（例2）の設問に対し1つまたは3つ以上解答した場合は誤りとなります。
 - ③ この問題Aは問1～問110までで、解答時間は正味2時間30分とします。
- 解答用紙は絶対に折り曲げたり、メモなどで汚したりしないよう特に注意して下さい。
 - 配点は各問1点とし、計110点満点とします。

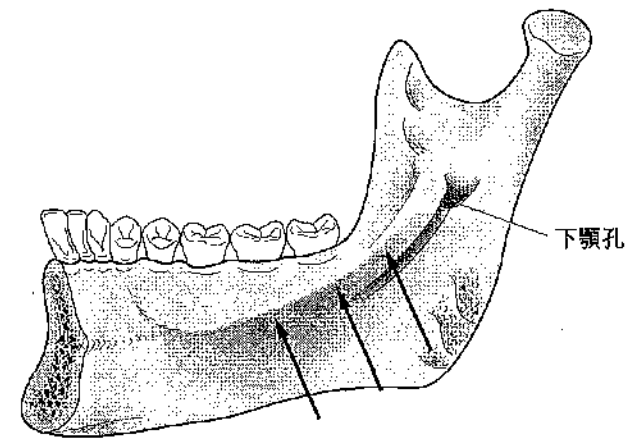
© Ishiyaku Publishers, Inc., 2020. Printed in Japan

著作権法で認められた場合を除き本書のいかなる部分も複製することを禁じます。

問1 冠状動脈が分枝する動脈はどれか。1つ選べ。

- a 腕頭動脈
- b 大動脈弓
- c 胸大動脈
- d 上行大動脈

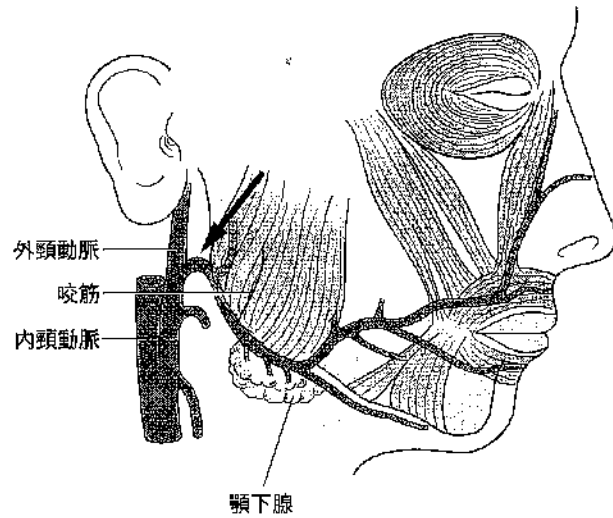
問2 下顎骨内面を模式図に示す。



矢印の部位に付着するのはどれか。1つ選べ。

- a 顎舌骨筋
- b 舌骨舌筋
- c オトガイ舌筋
- d 顎二腹筋後腹

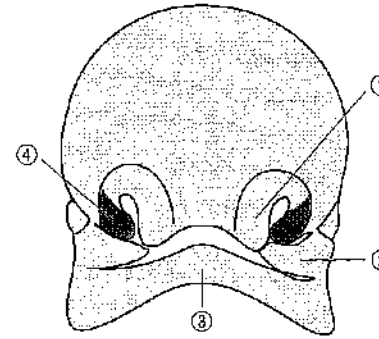
問3 ある動脈の走行を図に示す。



矢印で示す動脈はどれか。1つ選べ。

- a 顎動脈
- b 顔面動脈
- c 下歯槽動脈
- d 浅側頭動脈

問4 第6週齢の顔面（正面像）を図に示す。



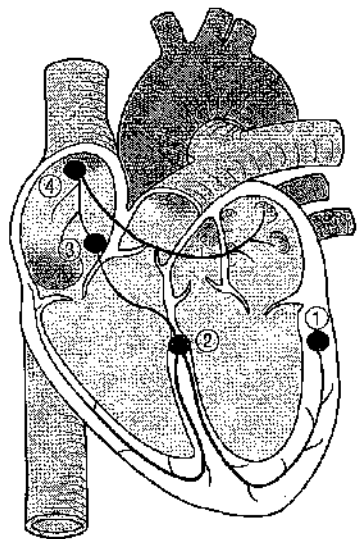
人中を形成するのはどれか。1つ選べ。

- a ①
- b ②
- c ③
- d ④

問5 エイコサノイドの材料となる脂肪酸はどれか。2つ選べ。

- a リノール酸
- b アラキドン酸
- c ドコサヘキサエン酸 (DHA)
- d エイコサペンタエン酸 (EPA)

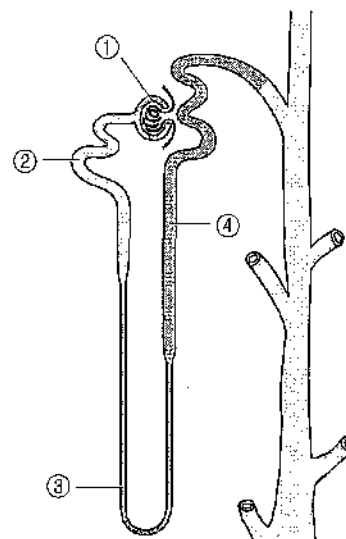
問6 心臓内部の刺激伝導系の模式図を示す。



興奮が開始する部位はどれか。1つ選べ。

- a ①
- b ②
- c ③
- d ④

問7 ネフロンの模式図を示す。



血液をろ過するのはどれか。1つ選べ。

- a ①
- b ②
- c ③
- d ④

問8 唾液中の分泌型IgAの作用はどれか。1つ選べ。

- a 消化作用
- b 抗菌作用
- c 潤滑作用
- d 緩衝作用

問9 寝たきりの患者の足の筋肉が細くなるのはどれか。1つ選べ。

- a 廃用萎縮
- b 圧迫萎縮
- c 生理的萎縮
- d 栄養障害性萎縮

問10 歯髓の組織像(別冊 No.1)を別に示す。

矢印に示す病変はどれか。1つ選べ。

- a 外骨症
- b 象牙粒
- c エナメル滴
- d セメント粒

別冊
問題A No.1写真

問11 多形腺腫の特徴はどれか。1つ選べ。

- a 中年男性に多い。
- b 膨張性に発育する。
- c 下口唇に好発する。
- d リンパ節転移しやすい。

問12 感染症とそれに対するワクチンの種類の組合せで正しいのはどれか。
2つ選べ。

- a 結核——トキソイド
- b 破傷風——生ワクチン
- c 日本脳炎——不活化ワクチン
- d インフルエンザ——成分ワクチン

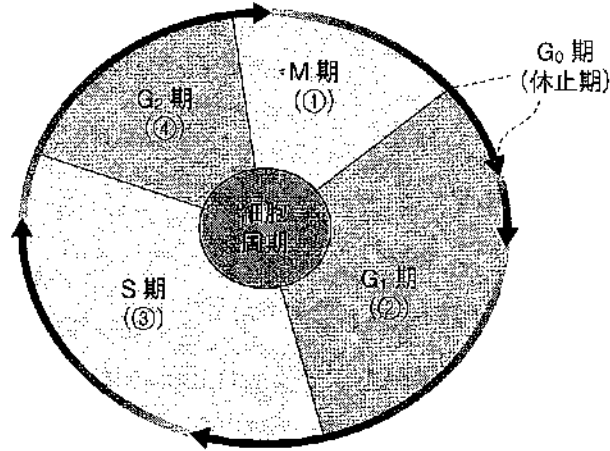
問13 35歳の女性。口唇および口角の痛みを訴え来院した。初診時の患部写真(別冊 No.2)を別に示す。

原因と考えられる微生物はどれか。1つ選べ。

- a 歯肉アメーバ
- b *Candida albicans*
- c *Prevotella intermedia*
- d 単純ヘルペスウイルス1型

別冊
問題A No.2写真

問14 腫瘍細胞の細胞周期を模式図に示す。



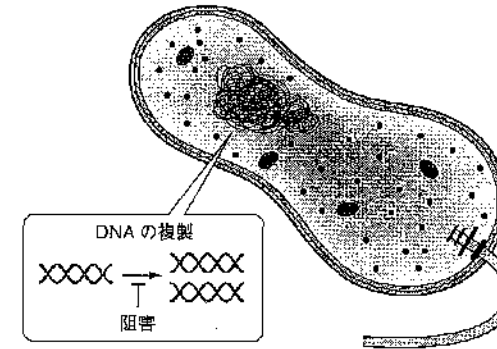
抗悪性腫瘍薬メトトレキサートの標的はどれか。1つ選べ。

- a ①
- b ②
- c ③
- d ④

問15 ビスホスホネートの長期投与によりリスクが高まるのはどれか。1つ選べ。

- a 喘息発作
- b 顎骨壊死
- c 歯肉増殖
- d 口腔乾燥

問16 抗菌薬の作用機序を模式図に示す。



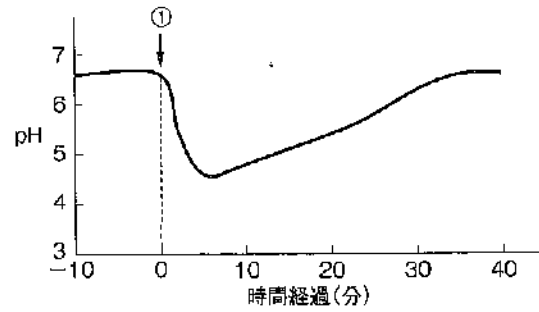
この抗菌薬はどれか。1つ選べ。

- a ポリエン系
- b β -ラクタム系
- c ニューキノロン系
- d テトラサイクリン系

問17 唾液成分とその作用との組合せで正しいのはどれか。1つ選べ。

- a 重炭酸塩——緩衝作用
- b アミラーゼ——抗菌作用
- c リゾチーム——再石灰化作用
- d カルシウムイオン——消化作用

問18 プラーク pH の経時変化を図に示す。



①で行ったのはどれか。1つ選べ。

- a 糖質の摂取
- b 歯周ポケットの洗浄
- c キシリトール含有ガムの咀嚼
- d 2%フッ化ナトリウム溶液の歯面塗布

問19 口臭と関連する揮発性硫化物はどれか。2つ選べ。

- a インドール
- b アンモニア
- c メチルメルカプタン
- d ジメチルサルファイド

問20 疾病の有無とスクリーニング検査の結果を表に示す。

	疾病あり	疾病なし
検査陽性	400	200
検査陰性	100	600

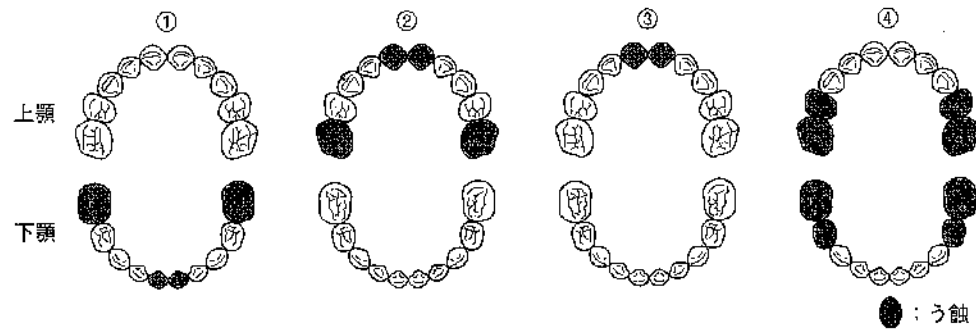
敏感度はどれか。1つ選べ。

- a 0.20
- b 0.25
- c 0.40
- d 0.80

問21 地域保健対策を推進するうえでの概念として、「人と人との絆」や「人と人との支え合い」を意味するのはどれか。1つ選べ。

- a ヘルスプロモーション
- b ソーシャル・キャピタル
- c ポピュレーションストラテジー
- d トータル・ヘルスプロモーション・プラン

問22 3歳児歯科健康診査の結果を図に示す。



う蝕罹患型の組合せで正しいのはどれか。1つ選べ。

- a ①—A型
- b ②—B型
- c ③—C1型
- d ④—C2型

問23 災害派遣医療チーム〈DMAT〉の活動で最も適切なのはどれか。1つ選べ。

- a 遺体の個人識別
- b 傷病者の救急治療
- c 誤嚥性肺炎の予防
- d 被災地復興の支援

問24 健康日本21（第二次）における健康増進の推進のための基本方針はどれか。1つ選べ。

- a 健康格差の縮小
- b 国際医療援助の拡大
- c 高度先進医療の充実
- d 新興感染症予防の研究推進

問25 水系感染症の特徴はどれか。2つ選べ。

- a 流行が爆発的である。
- b 消化器系感染症が多い。
- c 感受性に性差がみられる。
- d 二次感染が多く発生する。

問26 因果関係を判定する研究における曝露群はどれか。2つ選べ。

- a 大気汚染と喘息の疫学研究における喘息患者群
- b 喫煙と肺がんの疫学研究における喫煙習慣あり群
- c フッ化物塗布とう蝕の疫学研究におけるう蝕なし群
- d ストレスと歯周病の疫学研究におけるストレスあり群

問27 平成29年の国民健康・栄養調査の結果で男性における喫煙習慣者の割合に最も近いのはどれか。1つ選べ。

- a 10%
- b 20%
- c 30%
- d 40%

問28 食品衛生法が規定しているのはどれか。2つ選べ。

- a 食中毒の届出
- b 食品添加物の規格
- c 栄養成分表示の義務
- d 日本人の食事摂取基準の策定

問29 医療保険者が実施する特定健康診査・特定保健指導で正しいのはどれか。2つ選べ。

- a 実施の基盤となる法律は健康増進法である。
- b 対象は35歳以上の被保険者とその被扶養者である。
- c 基本的な健診項目として喫煙歴に関する質問が含まれる。
- d リスクありと判定された者には積極的支援もしくは動機付け支援が実施される。

問30 医療提供の理念、病院・診療所の開設、医療安全管理を定めているのはどれか。1つ選べ。

- a 医療法
- b 歯科医師法
- c 健康保険法
- d 厚生労働省設置法

問31 介護保険制度は、介護保険法に基づいて運用され、保険者は市町村および特別区、第1号被保険者は75歳以上の者、第2号被保険者は40歳以上75歳未満の医療保険加入者である。また、一般・低所得者における介護給付の一部負担は3割である。

下線部で正しいのはどれか。1つ選べ。

- a ①
- b ②
- c ③
- d ④

問32 歯科衛生士法で正しいのはどれか。2つ選べ。

- a 業務記録の保存は3年間である。
- b 業務従事者届の提出は2年ごとである。
- c 歯科保健指導は看護師と歯科衛生士の業務独占である。
- d 歯科診療の補助の範囲については法律で具体的に規定されている。

問33 問題志向型診療録における SOAP の「A」にあたる事項はどれか。1つ選べ。

- a 歯科衛生士の判断
- b 対象者から聴取した情報
- c 歯科衛生士による介入計画
- d 歯科衛生士による観察結果

問34 自分で判断できなくなった場合に備えて、どのような医療を受けたいか、あるいは受けたくないかをあらかじめ意思表示したものはどれか。1つ選べ。

- a ターミナルケア
- b インフォームド・コンセント
- c アドバンス・ディレクティブ
- d インフォームド・リフューザル

問35 医師が遵守すべき義務として「人命を最大限に尊重し続ける」と謳っているのはどれか。1つ選べ。

- a リスボン宣言
- b ジュネーブ宣言
- c ヘルシンキ宣言
- d ニュルンベルク綱領

問36 セカンド・オピニオンの意味はどれか。1つ選べ。

- a 他の医師の意見
- b 患者の家族の意向
- c 治療における危険性
- d 治療が何もなされない場合の予測

問37 放射線量の単位で、エックス線が空気を電離する能力を評価するのはどれか。1つ選べ。

- a 放射能
- b 吸収線量
- c 照射線量
- d 実効線量

問38 37歳の男性。上顎左側第二小白歯へのコンポジットレジン修復を行うことになった。窩洞形成に先立ち、矢印に示す器具である操作を行った。操作直後の口腔内写真（別冊 No. 3 A）および窩洞形成中の口腔内写真（別冊 No. 3 B）を別に示す。

この操作で期待できるのはどれか。2つ選べ。

- a 隔壁の固定
- b 術野の防湿
- c 隣接歯の保護
- d 歯間乳頭の排除

別 冊
問題 A No. 3A、B 写真

問39 オフィスブリーチ法で正しいのはどれか。1つ選べ。

- a 失活歯の漂白法である。
- b 光照射器が必要である。
- c カスタムトレーの製作が必要である。
- d 漂白剤は過ホウ酸ナトリウムを使用する。

問40 瘻孔が生じるのはどれか。1つ選べ。

- a 急性化膿性歯髄炎
- b 慢性潰瘍性歯髄炎
- c 急性単純性根尖性歯周炎
- d 慢性化膿性根尖性歯周炎

問41 ニッケルチタン製の器具の写真（別冊 No. 4）を別に示す。

この器具で正しいのはどれか。1つ選べ。

- a 高速回転で使用する。
- b 根管の探索に使用する。
- c 彎曲の強い根管に使用できる。
- d 根管内を乾燥状態にして使用する。

別 冊
問題 A No. 4 写真

問42 外科的歯内療法処置時に MTA セメントを填塞した写真（別冊 No. 5）を別に示す。

次に行う操作はどれか。1つ選べ。

- a 縫 合
- b 根尖切除
- c 不良肉芽の除去
- d 逆根管充填の窩洞形成

別 冊
問題 A No. 5 写真

問43 56歳の男性。歯肉の腫脹を主訴として来院した。自発痛は認めない。
初診時の口腔内写真（別冊 No. 6）を別に示す。

この患者の歯周治療にあたり最初に行う必要があるのはどれか。1つ選べ。

- a 咬合調整
- b 膿瘍切開
- c 全身既往歴の確認
- d 前歯部の修復物の除去

別冊
問題 A No. 6 写真

問44 歯周パックスの目的はどれか。1つ選べ。

- a 歯肉弁の固定
- b 患歯のう蝕抑制
- c 早期接触の除去
- d 新生肉芽組織の増殖促進

問45 58歳の女性。下顎右側小白歯部の咀嚼不良を主訴として来院した。診察の結果、全部被覆冠にて補綴処置を行うことになった。印象採得後に行ったある臨床操作時の写真（別冊 No. 7 A）およびその結果の写真（別冊 No. 7 B）を別に示す。

操作時の患者の体位として推奨されるのはどれか。1つ選べ。

- a 立位
- b 座位
- c 側臥位
- d 仰臥位

別冊
問題 A No. 7A、B 写真

問46 71歳の男性。上下顎の装着義歯の不安定を主訴として来院した。診察の結果、上下顎とも新製することになった。人工歯排列が終了した部分床義歯の写真（別冊 No. 8）を別に示す。

この作業の次に行うのはどれか。1つ選べ。

- a 咬合採得
- b 咬合器装着
- c 口腔内試適
- d 新製義歯装着

別 冊
問題 A No. 8 写真

問47 固定性ブリッジの写真（別冊 No. 9）を別に示す。

第二大臼歯の支台装置と比較した第二小臼歯の支台装置の利点はどれか。

2つ選べ。

- a 強度が強い。
- b 保持力が大きい。
- c 歯髄に与える影響が小さい。
- d 歯周組織に対する刺激が少ない。

別 冊
問題 A No. 9 写真

問48 インプラント上部構造装着後の患者指導およびメンテナンスで正しいのはどれか。1つ選べ。

- a 歯磨剤は研磨剤の入っていないものを使うよう指導する。
- b プロービングはインプラント周囲の粘膜に侵襲を与えるため行わない。
- c スケーリングは超音波スケーラーにステンレススチールのチップを装着して行う。
- d スクリュー固定式の場合は、普段から患者自身で上部構造を外して清掃するよう指導する。

問49 顎関節症の症状はどれか。2つ選べ。

- a 咀嚼筋の疼痛
- b 顎関節部の発赤
- c 顎関節部の腫脹
- d 開閉口時の関節雑音

問50 17歳の男子。下口唇の違和感を主訴として来院した。下口唇正中部に弾性軟の病変の増大と縮小を繰り返しているという。疼痛などの自覚症状は認めない。口腔内写真（別冊 No. 10）を別に示す。

処置として適切なのはどれか。1つ選べ。

- a 搔 爬
- b 摘 出
- c 開 窓
- d 切開排膿

別 冊
問題 A No. 10 写真

問51 5歳の女兒。局所麻酔をしたのち、急に意識と呼吸がなくなったので、歯科医師と2人で心肺蘇生を開始した。

人工呼吸2回に対して胸骨圧迫を行う回数はいくつ選べ。

- a 10回
- b 15回
- c 30回
- d 50回

問52 軟骨性成長が大きく関与するのはどれか。2つ選べ。

- a 頭蓋冠
- b 頭蓋底
- c 上顎骨
- d 下顎骨

問53 初診時の口腔内写真（別冊 No. 11）を別に示す。

Angle の分類はどれか。1つ選べ。

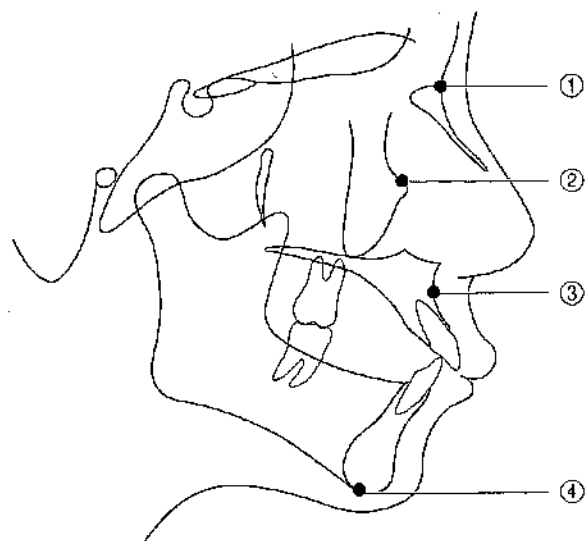
- a I 級
- b II 級 1 類
- c II 級 2 類
- d III 級

別 冊
問題 A No. 11 写真

問54 MFT の意味はどれか。1つ選べ。

- a 口腔筋機能療法
- b 核磁気共鳴画像法
- c 限局的な歯の移動
- d 問題志向型診療システム

問55 頭部エックス線規格写真のトレース図を示す。



頭部エックス線規格写真の撮影時に床面と平行にする平面に含まれるのはどれか。1つ選べ。

- a ①
- b ②
- c ③
- d ④

問56 乳歯の特徴はどれか。2つ選べ。

- a エナメル質は永久歯よりも硬い。
- b 歯冠部の色調は永久歯よりも青白い。
- c 第二乳臼歯の形は第二小白歯に似ている。
- d エナメル質の厚さは永久歯の約1/2である。

問57 6歳の女兒。乳歯の後ろから永久歯が生えてきたことを主訴に来院した。診察の結果、先行乳歯を抜去することになった。初診時の口腔内写真(別冊 No. 12 A) および器材の写真(別冊 No. 12 B) を別に示す。

使用するのどれか。1つ選べ。

- a ①
- b ②
- c ③
- d ④

別冊
問題 A No. 12A、B 写真

問58 地域包括支援センターの役割で正しいのはどれか。2つ選べ。

- a 高齢者虐待の予防
- b 介護ケアプランの作成
- c 介護認定審査会の開催
- d 介護予防ケアマネジメント

問59 左側大脳の脳梗塞で起こりやすい高次脳機能障害はどれか。1つ選べ。

- a 失語
- b 失認
- c 球麻痺
- d 歩行障害

問60 75歳の男性。介護保険施設に入所中で、20日前から閉口できなくなったという。Japan Coma ScaleはJCS 20で、食事は経鼻経管栄養となっている。顎関節脱臼に対し整復を試みたが、復位できなかったという。訪問時の顔貌写真（別冊 No. 13）を別に示す。

この状態が続くことで生じる可能性が高いのはどれか。2つ選べ。

- a 誤嚥
- b 低栄養
- c 歯の脱落
- d 口腔乾燥

別 冊
問題 A No. 13 写真

問61 筋萎縮性側索硬化症でみられる口腔症状はどれか。2つ選べ。

- a 咬 耗
- b 流 涎
- c 嚥下障害
- d エナメル質形成不全

問62 85歳の女性。嚥下困難を主訴として来院した。診察の結果、アイスマッサージを利用した機能訓練を取り入れることになった。器具の写真（別冊 No. 14）を別に示す。

使用するのはどれか。1つ選べ。

- a ①
- b ②
- c ③
- d ④

別 冊
問題 A No. 14 写真

問63 う蝕予防の取り組みと予防レベルの組合せで正しいのはどれか。1つ選べ。

- a フッ化物応用————第一次予防——特異的防御
- b 口腔衛生教育————第二次予防——健康増進
- c 小窩裂溝填塞————第二次予防——特異的防御
- d フッ化ジアンミン銀塗布——第三次予防——早期発見・即時処置

問64 22歳の男性。下顎前歯部舌側のざらつきを訴えて来院した。初診時の口腔内写真（別冊 No. 15 A）と歯科衛生士による処置後の口腔内写真（別冊 No. 15 B）を別に示す。

処置により取り除いた沈着物の主成分はどれか。1つ選べ。

- a タンパク質
- b 炭酸カルシウム
- c リン酸カルシウム
- d リン酸マグネシウム

別 冊
問題 A No. 15A、B 写真

問65 歯周病が影響を及ぼすのはどれか。2つ選べ。

- a 糖尿病
- b 甲状腺疾患
- c 虚血性心疾患
- d 十二指腸潰瘍

問66 ファーケーションプローブと人工歯咬合面観の写真（別冊 No. 16 A）、および根分岐部への挿入写真（別冊 No. 16 B）を別に示す。

Lindhe & Nyman の水平的分類の3度に相当するのはどれか。1つ選べ。

- a ①
- b ②
- c ③
- d ④

別 冊
問題 A No. 16A、B 写真

問67 45歳の女性。歯周治療を希望し来院した。歯周基本治療と歯肉剝離掻爬術を行い、口腔機能回復治療の終了後に行った再評価の結果（別冊 No. 17）を別に示す。

この後に行うのはどれか。1つ選べ。

- a SPT
- b フラップ手術
- c 動揺歯の固定
- d メインテナンス

別 冊
問題 A No. 17 図

問68 グレーシータイプキュレットの写真（別冊 No. 18）を別に示す。

歯肉縁下で垂直ストロークを行う際、歯面と平行にするのはどれか。1つ選べ。

- a ①
- b ②
- c ③
- d ④

別 冊
問題 A No. 18 写真

問69 下顎右側第一大臼歯頬側遠心面の SRP を行っている写真（別冊 No. 19）を別に示す。

ポケット底へ刃部を挿入する際のスケーラーの角度で正しいのはどれか。1つ選べ。

- a ①
- b ②
- c ③
- d ④

別 冊
問題 A No. 19 写真

問70 シャープニングについて正しいのはどれか。2つ選べ。

- a スラッジが出たら砥石を下げて終わる。
- b 砥石を 2 cm 程度、上下運動させて操作する。
- c インディアストーンは仕上げ用として使用する。
- d カッティングエッジが光を反射しなくなったらシャープニングを行う。

問71 歯面研磨を実施するときの留意点として正しいのはどれか。2つ選べ。

- a 唾液量が多い患者にはバキュームを併用する。
- b インプラント部には粒子の粗い研磨剤を選択する。
- c ラテックスアレルギーの患者にはシリコン製のカップを選択する。
- d エナメル質の摩耗を軽減するために RDA 値の高い研磨剤を選択する。

問72 10歳の男児。定期健診で来院した。保護者より、男児が頻繁におやつを食べているとの相談があった。歯科医師が確認したところ、実質欠損は認めなかったが、全顎的に歯頸部の白濁が確認された。

適切な対応はどれか。2つ選べ。

- a う蝕と糖質の関係を説明し、食事指導を行う。
- b う蝕の進行状況を説明し、レジン充填の準備を行う。
- c フッ化物のう蝕予防効果を説明し、フッ化物歯面塗布を行う。
- d 全身疾患と歯周病の関連を説明し、歯周基本治療を開始する。

問73 9歳の女児。体重35 kgである。保護者とともに来院し、週1回法によるフッ化物洗口時に洗口液5 mLを誤飲したと訴えた。

最も適切な対応はどれか。1つ選べ。

- a 胃洗浄を行う。
- b 牛乳を飲ませる。
- c 内科の受診を勧める。
- d 急性中毒の心配はないことを説明する。

問74 10歳の女児。RDテスト[®]を実施したところ判定結果が青となった。

この結果を元に行う指導として適切なのはどれか。1つ選べ。

- a むし歯があるようですので、早めに治療しましょう。
- b 砂糖の入った食べ物は食べないように心がけましょう。
- c 歯ぐきが腫れているので、歯と歯ぐきの境目を磨きましょう。
- d 今のところ問題ありませんので、今の歯磨き習慣を継続しましょう。

問75 11歳の女児。初診時の口腔内写真（別冊No. 20）を別に示す。歯科医師の指示により、小窩裂溝填塞を行うことになった。

女児が該当するHellmanの歯齢と小窩裂溝填塞の対象歯の組合せで正しいのはどれか。1つ選べ。

- a IIC—第一大臼歯
- b IIIA—第一大臼歯
- c IIIB—第一小臼歯
- d IIIC—第一小臼歯

別冊
問題A No. 20 写真

問76 12歳の女児。下顎第二大臼歯に対し、レジン系充填材による小窩裂溝填塞を行うこととなった。器具の写真（別冊No. 21）を別に示す。

使用順で正しいのはどれか。1つ選べ。

- a ③ → ① → ④ → ②
- b ③ → ② → ④ → ①
- c ④ → ① → ② → ③
- d ④ → ③ → ① → ②

別冊
問題A No. 21 写真

問77 フッ化物配合歯磨剤を用いてダブルブラッシングを行う。

指導内容で適切なのはどれか。1つ選べ。

- a 2回目の歯磨き後は十分に洗口する。
- b 2回目はジェル状の歯磨剤が適している。
- c 1回目は基本成分を含まない歯磨剤が適している。
- d 1回目、2回目ともに主目的はプラークの除去である。

問78 「すべての人々に健康を」の目標のもと、健康を基本的な人権として認め、その達成の過程において住民の主体的な参加や自己決定権を保障する理念はどれか。1つ選べ。

- a ノーマライゼーション
- b プライマリヘルスケア
- c エビデンスベースドメディシン
- d トータル・ヘルスプロモーション・プラン

問79 フレイルの評価基準はどれか。2つ選べ。

- a 体重減少
- b 食欲の低下
- c 主観的疲労感
- d 体脂肪率の低下

問80 NCDsに含まれる疾患はどれか。2つ選べ。

- a がん
- b 肺結核
- c 糖尿病
- d COVID-19

問81 10歳の女兒。定期健診で母親と一緒に来院した。O'LearyのPCRは73%で、歯肉炎と診断された。甘いものが大好きだという。歯科医師から口腔衛生管理を指示された。

女兒に対して行う指導として適切なのはどれか。2つ選べ。

- a 甘いものの摂取を禁止する。
- b 水平法での歯磨きを指導する。
- c 健康な歯肉と歯肉炎の歯肉の違いを説明する。
- d 萌出直後の小白歯部はう蝕リスクが高いことを説明する。

問82 28歳の女性。現在妊娠8週で、市が開催している妊婦歯科健診を受けたところ、う蝕はないが歯石の沈着および歯肉炎が指摘された。現在、つわりによる悪心や嘔吐があり、歯ブラシを口に入れると気分が悪くなるため、以前のように歯磨きができないという。また、妊娠前よりも歯肉から出血しやすくなったという。

口腔衛生指導として適切なのはどれか。2つ選べ。

- a 悪心が少ない時間帯に歯磨きをしてもらう。
- b ヘッドが大きめの歯ブラシを使用してもらう。
- c 妊娠中期に入ったら歯石除去を受けるよう勧める。
- d 歯ブラシの使用は中止し、洗口剤を使用してもらう。

問83 53歳の女性。乳癌治療のため、化学療法を実施している。口腔粘膜炎のグレードは有害事象共通用語規準（CTCAE ver5.0）のGrade 2であり、口腔内に多量のプラークの付着と歯肉の炎症がみられる。

歯科保健指導で適切なのはどれか。2つ選べ。

- a 発泡剤無配合の歯磨剤を勧める。
- b 消毒のためアルコール含有の含嗽剤を勧める。
- c プラーク除去効果を狙い硬毛の歯ブラシを勧める。
- d 栄養摂取のため食べやすく加工した食品の摂取を勧める。

問84 特定健康診査・特定保健指導に使用する質問票の項目はどれか。2つ選べ。

- a 喫煙
- b 間食
- c 口の渇き
- d 水分によるむせ

問85 50歳の男性。歯周治療のため通院している。歯科衛生士と患者の会話、およびアセスメントシートを以下に示す。

歯科衛生士：普段は1日何本のタバコを吸いますか。

患者：1日1箱だから20本吸っている。この習慣は20歳に吸い始めた時から変わらない。

歯科衛生士：禁煙についてどのように考えていますか。

患者：以前に禁煙しようとしたが失敗したことがある。今さら禁煙はできないと思うし、する気もない。

質問		0点	1点	2点	3点
1	起床後何分で最初の喫煙をしますか	61分以後	31～60分	6～30分	5分以内
2	図書館や映画館など、喫煙を禁じられている場所で禁煙することは難しいですか	いいえ	はい	—	—
3	1日の喫煙の中でどれが一番やめにくいですか	右以外	朝最初の1本	—	—
4	1日に何本吸いますか	10本以下	11～20本	21～30本	31本以上
5	他の時間帯より起床後数時間に多く喫煙しますか	いいえ	はい	—	—
6	ほとんど1日中、床に伏しているような病気の時でも喫煙しますか	いいえ	はい	—	—

聞き取りとアセスメントシートから判断できる正しい内容はどれか。2つ選べ。

- a 禁煙ステージは準備期である。
- b プリンクマン指数は600である。
- c ニコチンに対する生理学的な依存度が高い。
- d 患者は保険適用の禁煙治療を受けられる対象である。

問86 ビタミンの説明で正しいのはどれか。1つ選べ。

- a ビタミンCはコバルト元素を含む。
- b ビタミンAは腸内細菌が産生する。
- c ビタミンKは視覚機能の維持に関与する。
- d ビタミンB₁₂は内因子存在下で体内に吸収される。

問87 100gあたりのタンパク質含有量が最も多いのはどれか。1つ選べ。

- a 牛乳
- b 食パン
- c 精白飯
- d ゆでうどん

問88 離乳食開始時の乳児の食支援を実施することになった。

保護者への説明で適切なのはどれか。1つ選べ。

- a 最初は米のおかゆから与えましょう。
- b 離乳食は欲しがるだけ与えてください。
- c 離乳食を開始したらすぐに卒乳しましょう。
- d 最初は歯ぐきでつぶせる硬さのものから与えてください。

問89 妊娠期の特徴と栄養について正しいのはどれか。2つ選べ。

- a 妊娠後期には妊娠悪阻や流産などの問題が起こりやすい。
- b 妊娠期の適正体重増加量は妊娠前のBMIから算出される。
- c 妊娠中期は非妊娠時に加えて+500kcalのエネルギーが必要となる。
- d 妊娠初期は胎児の神経管閉鎖障害のリスクを下げるために葉酸の摂取が望まれる。

問90 メタボリックシンドロームの診断基準に用いられる血清脂質はどれか。2つ選べ。

- a カロテノイド
- b トリグリセライド
- c LDLコレステロール
- d HDLコレステロール

問91 口腔機能低下症の診断項目はどれか。2つ選べ。

- a 口腔乾燥
- b 中等度歯周病
- c 口腔リテラシー低下
- d 舌口唇運動機能低下

問92 摂食機能訓練で咽頭残留の改善に効果があるのはどれか。2つ選べ。

- a 口唇訓練
- b 捕食訓練
- c 咳嗽訓練
- d シャキアエクササイズ

問93 82歳の男性。3か月前に脳梗塞を起こした。現在、右側に麻痺があり、利き手がうまく使えない状態にある。また食事中に食べこぼすことが多く、摂食嚥下障害と診断された。

治療的アプローチとして適切なのはどれか。1つ選べ。

- a 食具の工夫
- b 左手での食事訓練
- c バンゲード法の実施
- d テーブルの高さの工夫

問94 加齢によって一般的に生じるのはどれか。1つ選べ。

- a 筋力の増大
- b 歯髄腔の拡大
- c 感覚閾値の上昇
- d 唾液分泌量の増加

問95 A幼稚園では定期的に保護者を対象とした子どもの健康に関する勉強会を開催している。幼稚園の教諭から歯科衛生士に、子どもの歯科保健に関する30分間の講話を依頼された。

講話の内容で適切なのはどれか。2つ選べ。

- a 間食と偏食のつながり
- b 第二大臼歯のう蝕予防
- c 家庭でできるフッ化物応用
- d 食べる機能とフレイルの関係

問96 患者に水平位診療を行う場合、基本的に術者は①時の位置で処置を行い、補助者は視野を広く保つために術者よりスツールを10~15cm程度②する。またこのとき、ライトから口腔までの焦点距離は③cmが適正である。

□に入る数字・語句の組合せで正しいのはどれか。1つ選べ。

- | | ① | ② | ③ |
|---|------|----|-------|
| a | 1~4 | 高く | 30~40 |
| b | 1~4 | 低く | 30~40 |
| c | 8~12 | 高く | 60~80 |
| d | 8~12 | 低く | 60~80 |

問97 セメントの基本組成を表に示す。

	セメントの種類	液成分	粉末成分
①	リン酸亜鉛セメント	リン酸水溶液	酸化亜鉛
②	ポリカルボキシレートセメント	ポリアクリル酸水溶液	ガラス粉末
③	ガラスアイオノマーセメント	ポリアクリル酸水溶液	酸化亜鉛
④	接着性レジンセメント(MMA系)	メチルメタクリレート	ポリメチルメタクリレート

正しいのはどれか。2つ選べ。

- a ①
- b ②
- c ③
- d ④

問98 器材の写真(別冊 No. 22)を別に示す。

使用目的で正しいのはどれか。1つ選べ。

- a ①——金属の研磨
- b ②——窩底部の平坦化
- c ③——う蝕象牙質の除去
- d ④——コンポジットレジンの研磨

別冊
問題 A No. 22 写真

問99 38歳の男性。下顎右側第二大臼歯の痛みを主訴として来院した。診査の結果、根管処置を行うことになった。使用する機器の写真(別冊 No. 23)を別に示す。

写真の機器を使用する際に準備するのはどれか。2つ選べ。

- a 排唾管
- b レンツロ
- c Kファイル
- d バキュームシリンジ

別冊
問題 A No. 23 写真

問100 68歳の男性。歯周基本治療後の再評価で上顎前歯部に6 mmの歯周ポケットと炎症が残存したため、フラップ手術が行われた。術後のある処置時の写真(別冊 No. 24 A)と器材の写真(別冊 No. 24 B)を別に示す。

Aの処置時に使用する器材はどれか。2つ選べ。

- a ①
- b ②
- c ③
- d ④

別冊
問題 A No. 24A、B 写真

問101 85歳の女性。全部床義歯の製作を希望し来院した。ある操作の写真(別冊 No. 25 A)と直後の操作の写真(別冊 No. 25 B)、および器材の写真(別冊 No. 25 C)を別に示す。

Bの操作時に使用する器材はどれか。1つ選べ。

- a ①
- b ②
- c ③
- d ④

別冊
問題 A No. 25A、B、C 写真

問102 45歳の男性。上顎左側中切歯の支台歯形成後にプロビジョナルレストレーションを製作することになった。使用する材料の写真(別冊 No. 26)を別に示す。

製作における操作で正しいのはどれか。2つ選べ。

- a 硬化後に形態修正を行う。
- b あらかじめ支台歯に分離剤を塗布する。
- c 常温重合レジンのモノマーとポリマーをよく練和する。
- d 常温重合レジンを満たす前に材料の内面を1層削除する。

別冊
問題 A No. 26 写真

問103 18歳の女性。う蝕治療を希望して来院した。自閉スペクトラム症を有しており、不安による不適応行動が強いため笑気吸入鎮静法を行うことになった。器具の写真(別冊 No. 27)を別に示す。

準備するのはどれか。2つ選べ。

- a ①
- b ②
- c ③
- d ④

別冊
問題 A No. 27 写真

問104 23歳の女性。マルチブラケット装置による矯正治療を行うこととなった。装着の術式の写真（別冊 No. 28）を別に示す。

次に行うのはどれか。1つ選べ。

- a 光照射
- b 歯面清掃
- c ブラケットの圧接
- d エッチング材の塗布

別 冊
問題 A No. 28 写真

問105 4歳の男児。う蝕治療のため母親と来院した。診療室に入室すると診療台には自ら上がったが、歯科治療に対して不安を示した。泣いたり、大声での拒否はない。

診療時の対応として最も適切なのはどれか。1つ選べ。

- a TSD 法
- b 抑制具の使用
- c フラッピング法
- d ハンドオーバーマウス法

問106 高齢者の状態把握に用いるスケールと評価項目を表に示す。

	スケール	評価項目
①	SGA	IADL
②	FIM	ADL
③	NM スケール	認知機能
④	BDR	栄養状態

スケールと評価項目の組合せで正しいのはどれか。2つ選べ。

- a ①
- b ②
- c ③
- d ④

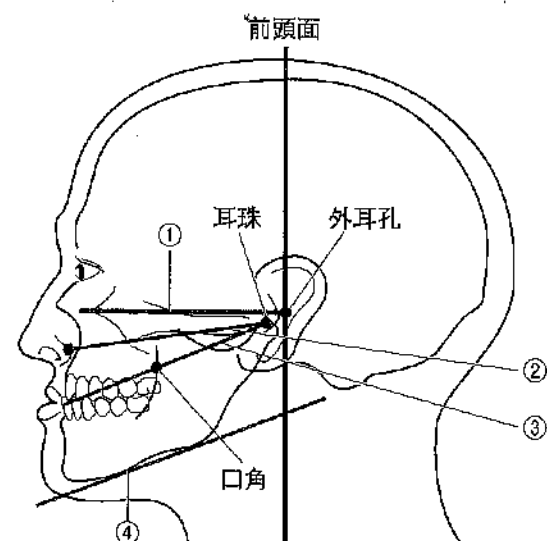
問107 口腔機能低下症の検査で正しいのはどれか。2つ選べ。

- a 口腔衛生状態不良は視診で評価する。
- b 嚥下機能低下は質問紙法で評価する。
- c 咀嚼機能低下は感圧フィルムを用いて評価する。
- d 舌口唇運動機能低下を評価する際は義歯を外す。

問108 TEACCH 法に基づいた対応はどれか。2つ選べ。

- a 手順表を明示する。
- b 絵カードを使用する。
- c 不安階層表を使用する。
- d 他の患者の治療を見学させる。

問109 40歳の女性。上顎前歯部にう蝕の疑いがあるため、口内法エックス線写真を撮影することになった。図を以下に示す。



頭部を固定する際に、床面と平行にする線はどれか。1つ選べ。

- a ①
- b ②
- c ③
- d ④

問110 救命処置で使用する機器の写真(別冊 No. 29)を別に示す。

この機器の使用方で正しいのはどれか。1つ選べ。

- a 小児には使用できない。
- b 二次救命処置に使用する。
- c 使用時は音声ガイダンスに従う。
- d 胸骨圧迫を行いながら通電する。

別冊
問題 A No. 29 写真

写真 No. 1 (問 10)

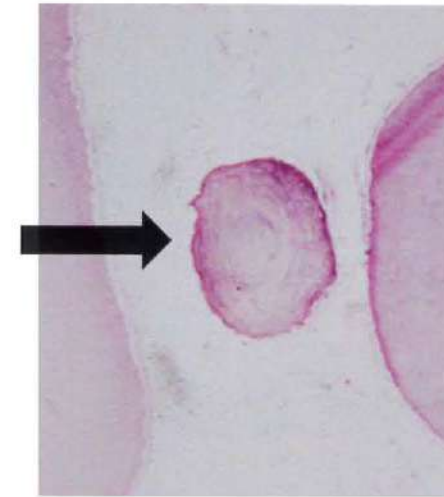


写真 No. 2

(問 13)



写真 No. 3 (問 38)



A

B

写真 No. 4 (問 41)



写真 No. 5 (問 42)

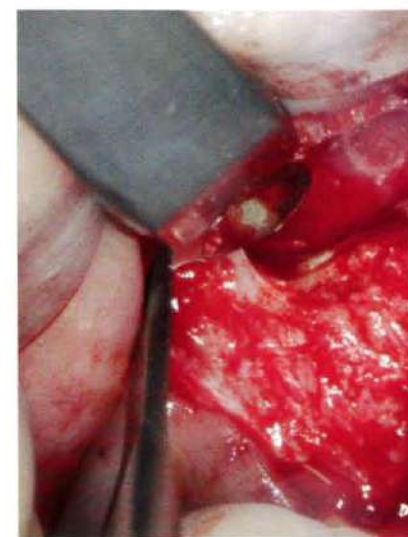


写真 No. 6 (問 43)



写真 No. 7

(問 45)



A



B

写真 No. 8

(問 46)



写真 No. 9

(問 47)



写真 No. 10 (問 50)



写真 No. 11 (問 53)



写真 No. 12 (問 57)

A



B



①

②

③

④

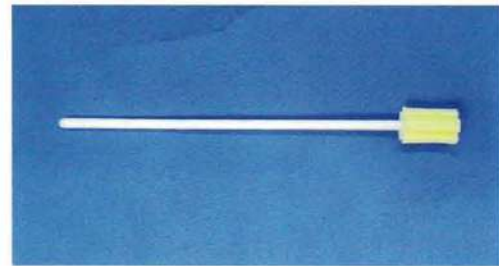
写真 No. 13 (問 60)



写真 No. 14 (問 62)



①



②



③



④

写真 No. 15 (問 64)



写真 No. 18 (問 68)

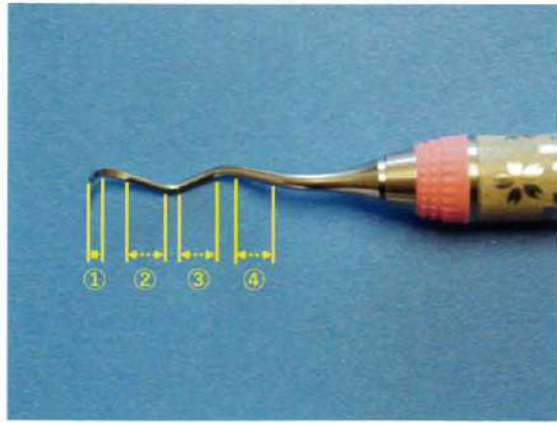


写真 No. 19 (問 69)



①



②



③



④

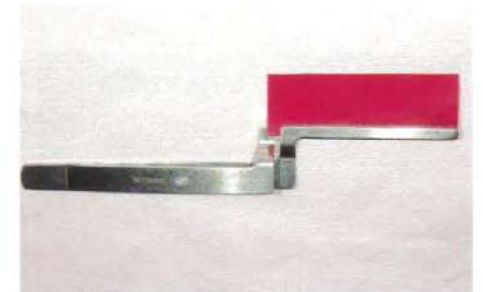
写真 No. 20 (問 75)



写真 No. 21 (問 76)



①



②



③



④

写真 No. 22

(問 98)

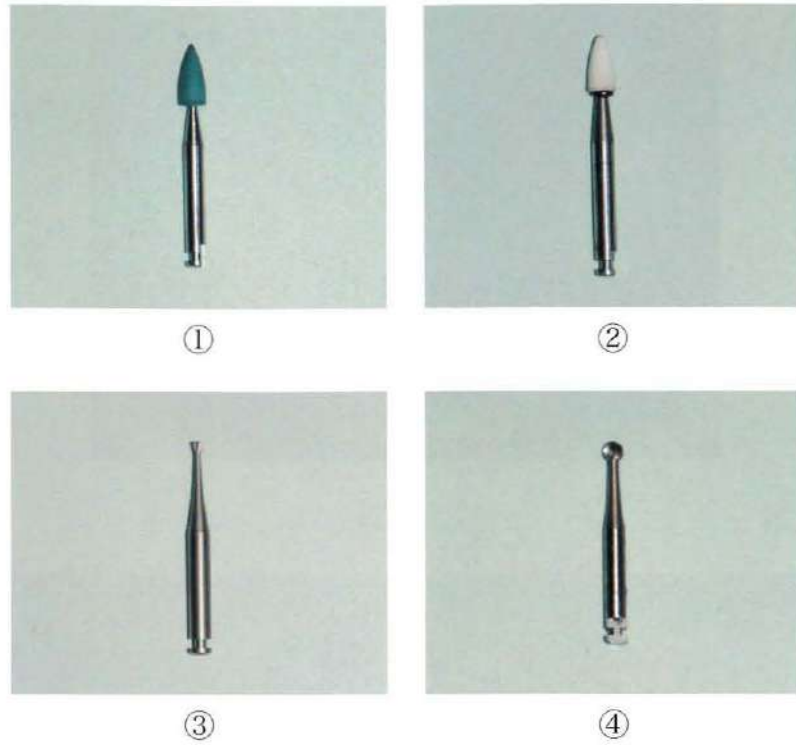
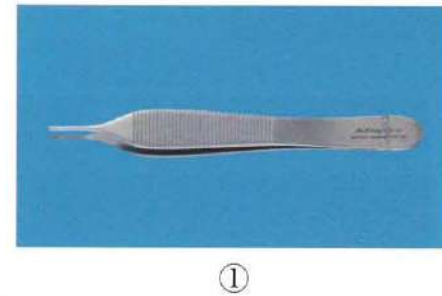


写真 No. 23 (問 99)



写真 No. 24

(問 100)



B



写真 No. 25

(問 101)

A.



B



C



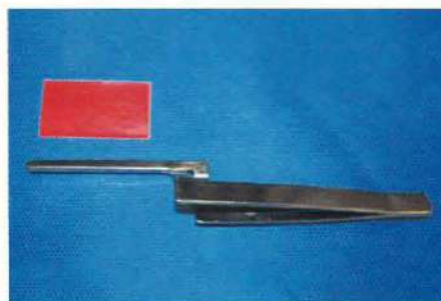
①



②



③



④

写真 No. 26 (問 102)



写真 No. 27 (問 103)



①



②



③



④

写真 No. 28 (問 104)

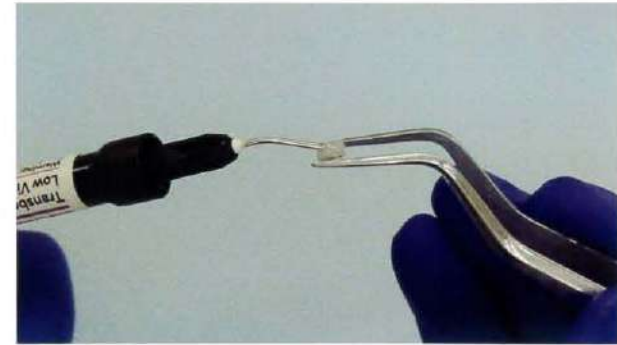


写真 No. 29 (問 110)

