

# 第3回 全国統一模擬試験

◎指示があるまで開かないこと。

## 午前 (9時30分～12時)

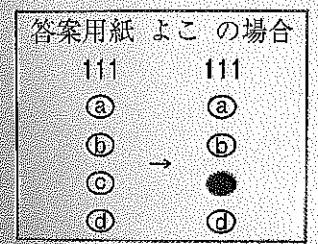
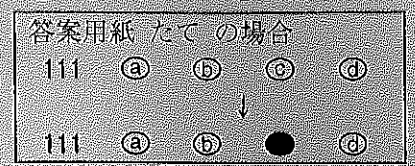
### 注意事項

- 試験問題の数は110問で、解答時間は正味2時間30分である。
- 解答方法は次のとおりである。
  - 各問題にはaからdまで4つの選択肢がある。そのうち質問に適した選択肢を(例1)では1つ、(例2)では2つ選び答案用紙に記入すること。

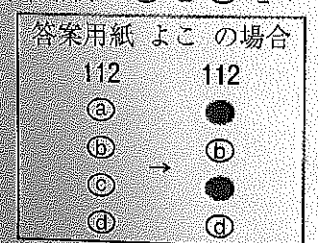
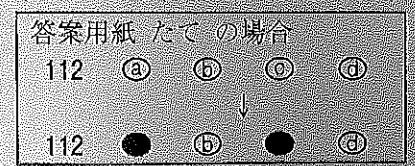
(例1) [問題 111] 県庁所在地は、  
 どれか。  
 a 栃木市  
 b 川崎市  
 c 神戸市  
 d 倉敷市

(例2) [問題 112] 県庁所在地はど  
 れか。2つ選べ。  
 a 宇都宮市  
 b 川崎市  
 c 神戸市  
 d 倉敷市

(例1)の正解は「c」であるから答案用紙の◎をマークすればよい。



(例2)の正解は「a」と「c」であるから答案用紙のⒶとⒸをマークすればよい。



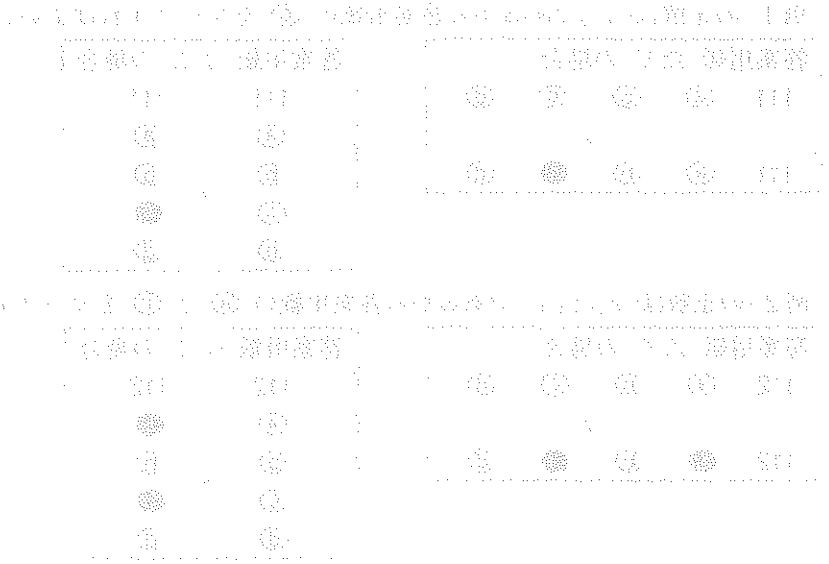
- 答案の作成にはHBの鉛筆を使用し、濃くマークすること。  
 良い解答の例……●(濃くマークすること)。  
 悪い解答の例……Ⓐ ⊖ ⊕ ● (解答したことにならない。)
- 答えを修正した場合は、必ず「消しゴム」であとが残らないように完全に消すこと。  
 鉛筆の色が残ったり「●」のような消し方などをした場合は、修正したことにならないので注意すること。
- ア(例1)の質問には2つ以上解答した場合は誤りとする。  
 イ(例2)の質問には1つ又は3つ以上解答した場合は誤りとする。
- 答案用紙は折り曲げたりメセやカギ等で汚したりしないように特に注意すること。



歯の組織と機能

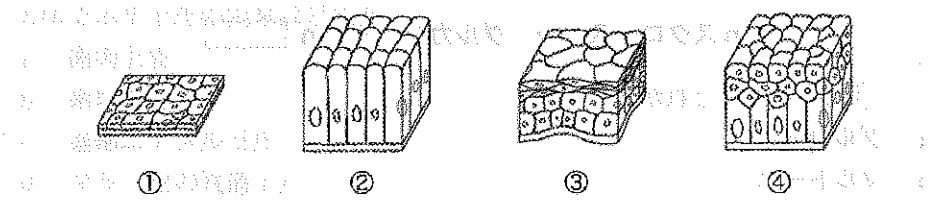
歯の組織と機能

歯の組織と機能に関する問題。歯の組織、歯の機能、歯の発生、歯の老化などに関する知識を問う。



歯の組織と機能に関する問題。歯の組織、歯の機能、歯の発生、歯の老化などに関する知識を問う。

〔問題 1〕 粘膜上皮の模式図を示す。



口腔にみられるのはどれか。  
 a ①  
 b ②  
 c ③  
 d ④

〔問題 2〕 呼吸器について正しいのはどれか。

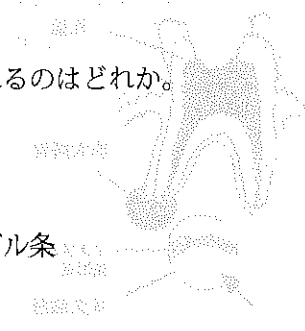
- a 右気管支は左気管支よりも太い。
- b 左肺と右肺は同じ大きさである。
- c 右肺は上葉と下葉に区分される。
- d 左肺は上葉・中葉・下葉に区分される。

〔問題 3〕 開口運動時に作用するのはどれか。

- a 咬筋
- b 側頭筋
- c 内側翼突筋
- d 外側翼突筋

〔問題 4〕 象牙質にみられるのはどれか。

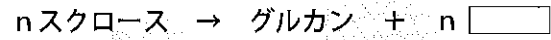
- a レチウス条
- b シャーピー線維
- c オーエンの外形線
- d ハンターシュレーゲル条



〔問題 5〕 血清に含まれるのはどれか。

- a 血小板
- b 好塩基球
- c アルブミン
- d フィブリノーゲン

〔問題 6〕 グルコシルトランスフェラーゼによる反応を示す。



□に入るのはどれか。

- a グルコース
- b マルトース
- c スクロース
- d フルクトース

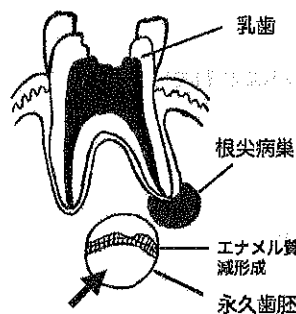
〔問題 7〕 交感神経の興奮で生じる反応はどれか。

- a 瞳孔の縮小
- b 心拍数の減少
- c 気管支の拡張
- d 胃液分泌の促進

〔問題 8〕 露出象牙質に冷たい砂糖水を作用させたときに生じるのはどれか。

- a 冷覚
- b 触覚
- c 味覚
- d 痛覚

〔問題 9〕 歯の模式図を示す。



矢印で示す歯はどれか。

- a 癒着歯
- b 桑実状白歯
- c ターナーの歯
- d ハッチンソンの歯

◇ M293A

〔問題 10〕 顎骨内に生じた病変のエックス線画像（別冊午前 No.1）を示す。

矢印で示す上皮の由来はどれか。

- a 歯肉上皮
- b 歯堤上皮
- c 退縮エナメル上皮
- d マラッセの残遺上皮

別冊 午前 No.1 写真

〔問題 11〕 鞭毛を有するのはどれか。

- a *Fusobacterium nucleatum*
- b *Tannerella forsythia*
- c *Treponema denticola*
- d *Porphyromonas gingivalis*

〔問題 12〕 間接感染はどれか。

- a 接触感染
- b 飛沫感染
- c 空気感染
- d 垂直感染

〔問題 13〕 重度歯周炎に関連する「Red Complex」に該当するのはどれか。

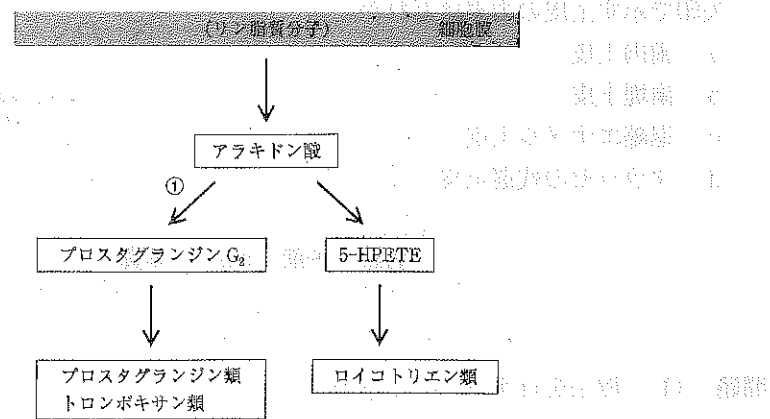
- a *Aggregatibacter actinomycetemcomitans*
- b *Porphyromonas gingivalis*
- c *Prevotella intermedia*
- d *Streptococcus mutans*

〔問題 14〕 薬物代謝酵素はどれか。

- a アミラーゼ
- b コラゲナーゼ
- c ヒアルロニダーゼ
- d チトクローム P-450

◇ M293A

〔問題 15〕 アラキドン酸カスケードを図に示す。



①の反応を抑制するのはどれか。

- a 解熱性鎮痛薬
- b ステロイド性抗炎症薬
- c 酸性非ステロイド性抗炎症薬
- d 塩基性非ステロイド性抗炎症薬

〔問題 16〕 唾液成分で緩衝作用に関わるのはどれか。2つ選べ。

- a 重炭酸イオン
- b フッ素イオン
- c リン酸イオン
- d カルシウムイオン

〔問題 17〕 唾液に含まれる酵素はどれか。

- a ムチン
- b リパーゼ
- c シスタチン
- d ラクトフェリン

〔問題 18〕 歯石について正しいのはどれか。2つ選べ。

- a 沈着は一定の速度で進行する。
- b 表面には歯垢が付着している。
- c 臼歯咬合面の小窩裂溝には沈着しない。
- d 歯垢の pH が高くなると形成されやすい。

〔問題 19〕 歯石沈着防止を目的に歯磨剤に配合されるのはどれか。

- a ドラネキサム酸
- b 塩化ベンゼトニウム
- c ピロリン酸ナトリウム
- d ポリエチレングリコール

〔問題 20〕 抗菌作用を目的に洗口液に配合されるのはどれか。

- a エタノール
- b クロルヘキシジン
- c フッ化ナトリウム
- d グリチルレチン酸ステアリル

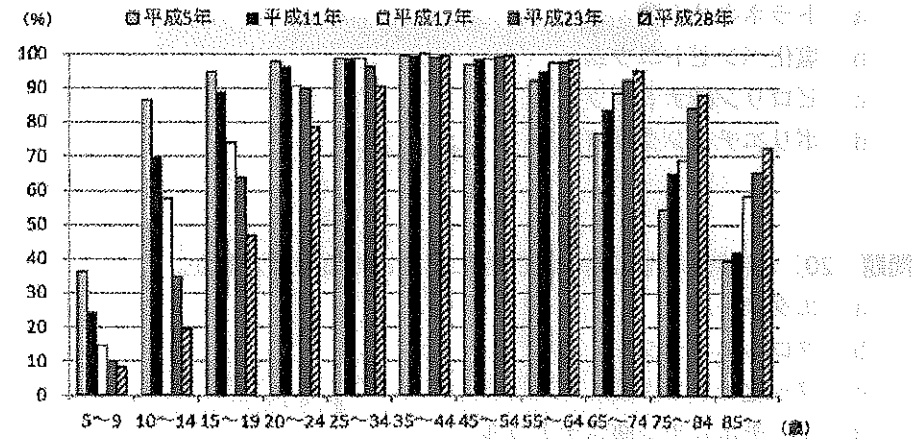
〔問題 21〕 歯周プローブを用いて評価するのはどれか。

- a GI
- b OHI
- c PMA Index
- d O'Leary の PCR

〔問題 22〕 DAI の診査項目に含まれるのはどれか。2つ選べ。

- a 臼歯部の開咬
- b 切歯部の叢生
- c 前歯部の開咬
- d 臼歯部の交叉咬合

〔問題 23〕 平成 28 年歯科疾患実態調査の結果におけるある項目の推移を図に示す。



該当するのはどれか。

- a う歯をもつ者の割合
- b 歯肉出血を有する者の割合
- c 20 本以上の歯を有する者の割合
- d 4 mm 以上の歯周ポケットを有する者の割合

〔問題 24〕 健康増進法で規定されているのはどれか。2つ選べ。

- a 特定健康診査
- b 食事バランスガイド
- c 特別用途表示の許可
- d 国民健康・栄養調査の実施

〔問題 25〕 母子健康手帳の省令様式において、保護者の記録【1 歳 6 か月の頃】に記載されているのはどれか。

- a 哺乳ビンを使っていますか。
- b いつも指しゃぶりをしていますか。
- c 歯みがきの練習をはじめていますか。
- d 1 日 3 回の食事のリズムがつかえましたか。

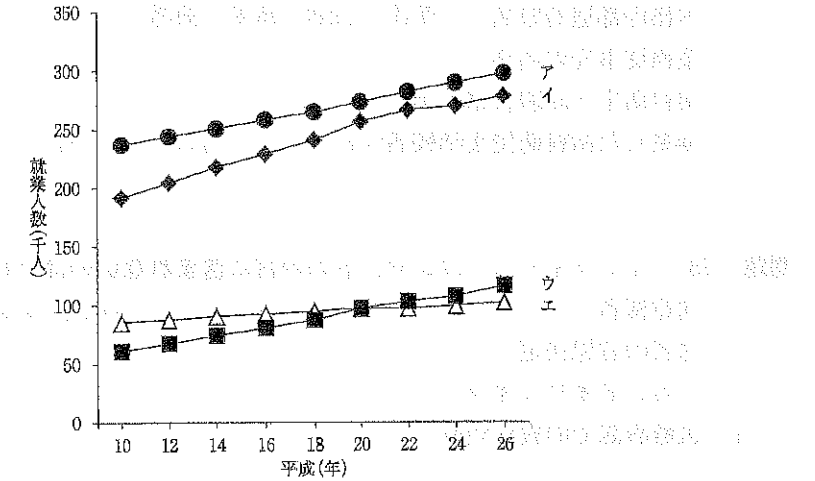
〔問題 26〕 労働衛生管理で作業環境管理はどれか。

- a 曝露時間の短縮
- b 防毒マスクの着用
- c 局所排気装置の設置
- d 特殊健康診断の実施

〔問題 27〕 持続可能な開発目標〈SDGs〉に含まれるのはどれか。2つ選べ。

- a 貧困をなくそう。
- b 感染症を撲滅しよう。
- c 保健分野の研究を促進しよう。
- d 産業と技術革新の基盤を作ろう。

〔問題 28〕 就業医療関係者数の年次推移を図に示す。



就業歯科衛生士数はどれか。

- a ア
- b イ
- c ウ
- d エ

〔問題 29〕 地域包括ケアシステムで生活基盤として整備されるのはどれか。

- a 医療
- b 介護
- c 予防
- d すまい

〔問題 30〕 医療従事者の確保について示されているのはどれか。2つ選べ。

- a 医療計画
- b 健康日本 21
- c 医療保険制度
- d 地域医療構想

〔問題 31〕 我が国における歯科衛生士に関わる事項で正しいのはどれか。2つ選べ。

- a 昭和 20 年に歯科衛生士法が制定された。
- b 平成元年に資格試験が歯科衛生士国家試験となった。
- c 平成 22 年に全養成機関での修業年限が 3 年以上となった。
- d 平成 26 年に歯科衛生士の定義における「女子」を「者」に変更した。

〔問題 32〕 歯科衛生士名簿の登録事項はどれか。2つ選べ。

- a 本籍地都道府県名
- b 業務従事先の名称
- c 歯科衛生士試験合格の年月
- d 卒業した歯科衛生士学校名

〔問題 33〕 インフォームドコンセントの内容に含まれないのはどれか。

- a 同意権者
- b 患者の意思決定
- c セカンドオピニオン
- d 医療訴訟での責任回避

〔問題 34〕 チーム医療について正しいのはどれか。2つ選べ。

- a コストの削減になる。
- b 医療の質の向上につながる。
- c 職種間での競争意識の喚起になる。
- d 患者の家族もチームの一員となる。

〔問題 35〕 自己抗体の検査を行うのはどれか。2つ選べ。

- a 花粉症
- b B 型肝炎
- c 関節リウマチ
- d 全身性エリテマトーデス

〔問題 36〕 摂食機能障害に対して検査を実施した。検査中の写真(別冊午前 No.2)を別に示す。

正しいのはどれか。

- a 強い磁気を利用する。
- b 唾液を反復嚥下させる。
- c 訓練の適応決定に利用できる。
- d スクリーニング検査に有用である。

別冊 午前 No.2 写真

〔問題 37〕 15 歳児と比較して 3 歳児で大きな値を示すのはどれか。2つ選べ。

- a 歯間空隙
- b 垂直被蓋
- c 水平被蓋
- d 上下顎切歯歯軸傾斜角

〔問題 38〕 コンポジットレジン修復でセルフエッチングプライマー塗布後に行うのはどれか。

- a 水洗
- b 光照射
- c エアブロー
- d レジン充填

〔問題 39〕 43 歳の女性。下顎左側第一大臼歯の歯質の破折を主訴として来院した。コンポジットレジン修復を行うこととした。処置中の口腔内写真(別冊午前 No.3)を別に示す。

使用している器具の目的はどれか。

- a 隔壁の固定
- b 乳頭歯肉の保護
- c 接触点の形態付与
- d レジンの重合度向上

別冊 午前 No.3 写真

〔問題 40〕 歯肉腫脹がみられるのはどれか。

- a 歯髄壊死
- b 急性単純性歯髄炎
- c 急性化膿性歯髄炎
- d 急性化膿性根尖性歯周炎

〔問題 41〕 ニッケルチタンロータリーファイルの特徴で正しいのはどれか。2つ選べ。

- a 破断しにくい。
- b 切削効率が低い。
- c 彎曲根管に適する。
- d エアタービンに装着する。

〔問題 42〕 28歳の女性。上顎左側中切歯の変色を主訴として来院した。数年前に [1] を打撲したという。歯髄電気診に反応しない。初診時の口腔内写真(別冊午前 No.4A)とエックス線画像(別冊午前 No.4B)を別に示す。

まず行うのはどれか。

- a 感染根管治療
- b ウォーキングブリーチ
- c オールセラミッククラウンの装着
- d ポーセレンラミネートベニア修復

別冊 午前 No.4A、B 写真

〔問題 43〕 歯の切削が必要な暫間固定はどれか。

- a ホットレ装置
- b A-スプリント
- c ワイヤー結紮レジン固定
- d エナメルボンディングレジン固定

〔問題 44〕 28歳の女性。ブラッシング時の歯肉出血を主訴として来院した。妊娠9か月だという。歯周組織検査の結果、ポケット深さは全顎的に3mm以下であった。初診時の口腔内写真(別冊午前 No.5)を別に示す。

まず行う対応はどれか。

- a スケーリング
- b ブラッシング指導
- c 抗菌薬の局所投与
- d ルートプレーニング

別冊 午前 No.5 写真

〔問題 45〕 51歳の女性。上顎左側第一大臼歯部の違和感を主訴として来院した。歯周基本治療後の再評価の結果、[6]に深いポケットが残存したためある処置を行った。術後1か月で暫間被覆冠を除去したときの口腔内写真(別冊午前 No.6)を別に示す。再評価時の歯周組織検査結果の一部を表に示す。

|          |     |   |   |
|----------|-----|---|---|
| 頬側*      | 6   | 5 | 4 |
| 歯種       | [6] |   |   |
| 口蓋側*     | 4   | 3 | 3 |
| 根分岐部病変** | 2   |   |   |

\*:プロービング深さ(mm)  
\*\*:Lindheの分類

行ったと考えられる処置はどれか。

- a 歯根分離
- b 歯根尖切除
- c ヘミセクション
- d トライセクション

別冊 午前 No.6 写真

〔問題 46〕 無歯顎者のチェックバイト法に用いるのはどれか。

- a 印象用石膏
- b インレーワックス
- c アルジネート印象材
- d ユーティリティーワックス

〔問題 47〕 支台装置の写真(別冊午前 No.7)を別に示す。この支台装置はどれか。

- a RPI クラスプ
- b リングクラスプ
- c エーカースクラスプ
- d コンビネーションクラスプ

別冊 午前 No.7 写真

〔問題 48〕 模型上の装置の写真(別冊午前 No.8)を示す。

インプラント治療で本装置を使用する目的はどれか。2つ選べ。

- a プラキシズムの防止
- b 術後の出血量の減少
- c 術中の周囲組織の保護
- d インプラント埋入方向の確保

別冊 午前 No.8 写真

〔問題 49〕 生後1か月の男児。初診時の口腔内写真(別冊午前 No.9)を別に示す。

考えられる症状はどれか。2つ選べ。

- a 味覚障害
- b 吸啜障害
- c 構音障害
- d 開口障害

別冊 午前 No.9 写真

〔問題 50〕 三叉神経痛について正しいのはどれか。

- a 女性に多い。
- b 若年者に多い。
- c 両側性に発症する。
- d 味覚障害が起こる。

〔問題 51〕 顎関節脱臼に対してまず行われるのはどれか。

- a 嚥下訓練
- b 開口訓練
- c 顎間固定
- d 徒手整復

〔問題 52〕 上顎の伝達麻酔後に生じる偶発症はどれか。

- a コプリック斑
- b ベリルのサイン
- c キューンの貧血帯
- d パトリックの発痛帯

〔問題 53〕 18歳の女子。前歯の突出を主訴として来院した。初診時の口腔内写真(別冊午前 No.10)を別に示す。

上顎右側犬歯の位置異常はどれか。2つ選べ。

- a 移 転
- b 高 位
- c 低 位
- d 転 位

別冊 午前 No.10 写真

〔問題 54〕 断続的な矯正力を発揮するのはどれか。

- a 拡大ネジ
- b アクチバトール
- c エラスティック
- d コイルスプリング

- 〔問題 55〕 矯正装置の写真(別冊午前 No.11)を別に示す。この装置の作用はどれか。
- a 歯列弓の拡大
  - b 上顎前歯の唇側傾斜
  - c 正中口蓋縫合の離開
  - d 第一大臼歯の近心移動防止

別冊 午前 No.11 写真

- 〔問題 56〕 新生児にみられる情動はどれか。
- a 恐怖
  - b 興奮
  - c 不快
  - d 羞恥心

- 〔問題 57〕 幼若永久歯の特徴はどれか。
- a 歯髄腔が狭い。
  - b 象牙質が薄い。
  - c 象牙細管が細い。
  - d エナメル質が薄い。

- 〔問題 58〕 4歳の女兒。下顎左側臼歯部の疼痛を主訴として来院した。診査の結果、下顎左側第一乳臼歯を抜去して保険装置を装着することとした。初診時の口腔内写真(別冊午前 No.12)を別に示す。保険装置として適切なのはどれか。
- a バンドループ
  - b リンガルアーチ
  - c ディスタルシュー
  - d ナンスのホールディングアーチ

別冊 午前 No.12 写真

- 〔問題 59〕 廃用症候群でみられるのはどれか。2つ選べ。
- a 褥瘡
  - b 筋固縮
  - c 関節拘縮
  - d 常同運動

- 〔問題 60〕 認知 ADL の把握ができるのはどれか。
- a Barthel Index
  - b 改訂 BDR 指標
  - c FIM <機能的自立度評価>
  - d SGA <主観的包括的評価法>

- 〔問題 61〕 高齢者のうつ病の評価尺度はどれか。
- a CGA
  - b FAST
  - c GDS
  - d MMSE

- 〔問題 62〕 脳性麻痺患児の歯科治療で不随意運動の抑制に有効なのはどれか。2つ選べ。
- a 膝の屈曲
  - b 下肢の挙上
  - c 頭部の前屈
  - d アイマスクの装着

- 〔問題 63〕 根面う蝕のリスクファクターはどれか。2つ選べ。
- a 歯肉退縮
  - b 習慣性嘔吐
  - c 糖質の摂取
  - d カラベリー結節

〔問題 64〕 辺縁歯肉が肥厚しているのはどれか。

- a クレフト
- b クレーター
- c フレストウーン
- d ブラックトライアングル

〔問題 65〕 ペリクルで正しいのはどれか。2つ選べ。

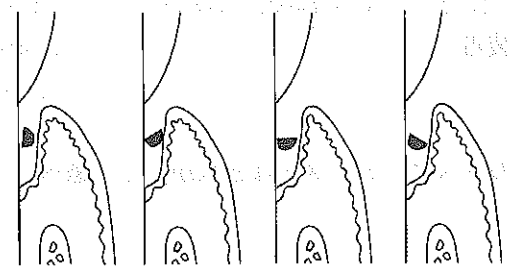
- a 微生物が含まれる。
- b 歯の構成成分である。
- c 歯の色素沈着に参与する。
- d 糖タンパク質が含まれる。

〔問題 66〕 下顎白歯部の頬側分岐部にファーケーションプローブを挿入したところ舌側に貫通した。

根分岐部病変の分類で考えられる組合せはどれか。

- |                    |              |
|--------------------|--------------|
| Lindhe & Nyman の分類 | Glickman の分類 |
| a 2度               | 3級           |
| b 2度               | 4級           |
| c 3度               | 2級           |
| d 3度               | 3級           |

〔問題 67〕 グレーシータイプキュレットと歯面の図を示す。



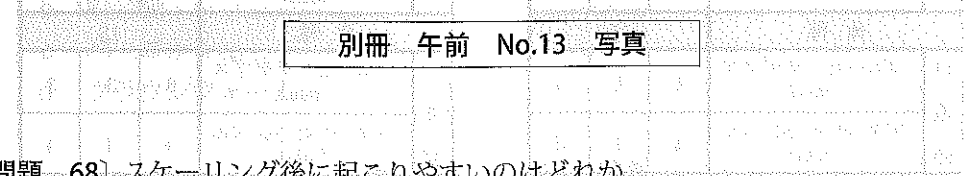
① ② ③ ④

歯肉縁下へ挿入する際の角度で適切なのはどれか。

- a ①
- b ②
- c ③
- d ④

次の文を読み、〔問題 68〕、〔問題 69〕に答えよ。

45歳の男性。歯周病の治療を希望して来院した。口腔清掃指導を行った後、歯科医師の指示によりグレーシータイプキュレットを用いてスクレーリングを行うことになった。初診時の口腔内写真(別冊午前No.13)を別に示す。



〔問題 68〕 スクレーリング後に起こりやすいのはどれか。

- a う蝕
- b 歯肉の発赤
- c 歯肉の増殖
- d 象牙質知覚過敏症

〔問題 69〕 写真で示す部位の処置に適するキュレットとポジションの組合せで正しいのはどれか。

- |   |          |       |
|---|----------|-------|
|   | キュレットの番号 | ポジション |
| a | #11      | 側方位   |
| b | #12      | 後方位   |
| c | #13      | 側方位   |
| d | #14      | 後方位   |

〔問題 70〕 歯肉炎と比較して歯周炎にみられるのはどれか。2つ選べ。

- a ポケット形成
- b 歯槽骨の吸収
- c アタッチメントロス
- d プロービング時の出血

〔問題 71〕 初診時とSPT時の歯周組織検査の一部を表に示す。

| 〈初診時〉 |                 |    |   | 〈SPT時〉 |   |   |   |
|-------|-----------------|----|---|--------|---|---|---|
| 類側    | アタッチメントレベル (mm) | 6  | 5 | 5      | 5 | 5 | 5 |
|       | ブローピングデプス (mm)  | 5  | 4 | 4      | 4 | 2 | 3 |
| 歯種    |                 | 15 |   |        |   |   |   |
| 口蓋側   | ブローピングデプス (mm)  | 4  | 4 | 5      | 3 | 3 | 3 |
|       | アタッチメントレベル (mm) | 4  | 4 | 5      | 4 | 4 | 4 |

アタッチメントゲインがみられるのはどれか。2つ選べ。

- a 頬側近心
- b 頬側遠心
- c 口蓋側近心
- d 口蓋側遠心

〔問題 72〕 エックス線画像 (別冊午前 No.14) を別に示す。

観察できるのはどれか。2つ選べ。

- a 鼻腔底
- b ブリッジ
- c 垂直性骨吸収
- d インプラント体

別冊 午前 No.14 写真

〔問題 73〕 生活習慣と関連する疾患の組合せで正しいのはどれか。2つ選べ。

- a 喫煙 ———— 肝炎
- b 飲酒 ———— 慢性気管支炎
- c 食習慣 ———— 歯周病
- d 運動習慣 ———— 脂質異常症

〔問題 74〕 隣接面の歯面研磨に適しているのはどれか。2つ選べ。

- a ラバーカップ
- b デンタルテープ
- c ラバーポイント
- d ポリッシングブラシ

〔問題 75〕 10歳の女兒。上顎右側側切歯の凹みが気になり来院した。検査の結果、2) に対して Bis-GMA 系材料を使用した歯科予防処置を行うこととした。ラバーダム装着時の口腔内写真 (別冊午前 No.15) を別に示す。処置に用いるのはどれか。2つ選べ。

- a リン酸
- b 咬合紙
- c バーニッシュ
- d クラウンフォーム

別冊 午前 No.15 写真

〔問題 76〕 フッ化物応用法とフッ化物イオン濃度の組合せで正しいのはどれか。

- a フッ化物歯面塗布 ———— 9,000ppm
- b フッ化物洗口 (毎日法) ———— 100ppm
- c フッ化物配合歯磨剤 ———— 2,000ppm
- d 水道水フロリデーション ———— 10ppm

〔問題 77〕 ある集団に週1回のフッ化物洗口を行うため、フッ化物洗口液を2L調製することとした。

必要なフッ化ナトリウムの量はどれか。

- a 0.4g
- b 1.0g
- c 1.8g
- d 4.0g

〔問題 78〕 地域保健活動における PDCA サイクルの「C」に該当するのはどれか。

- a 調査
- b 評価
- c 実施
- d 改善

〔問題 79〕 52歳の男性。歯周病の治療を希望して来院した。問診の結果、喫煙者であり1か月以内に禁煙を行おうと考えているという。

禁煙ステージとしてこの期の指導で適切なのはどれか。2つ選べ。

- a 禁煙開始日の設定を促す。
- b 禁煙への動機づけを強化する。
- c 喫煙再開の対策などについて話し合う。
- d 喫煙欲求のコントロールの仕方について助言する。

〔問題 80〕 特別養護老人ホームにおける保健活動でポピュレーションアプローチはどれか。

- a 喫煙者への歯科保健指導
- b 入所者への歯科保健教育
- c 歯周疾患要観察者へのブラッシング指導
- d 誤嚥の既往がある者への口腔機能向上トレーニング

〔問題 81〕 児童虐待の分類でネグレクトはどれか。2つ選べ。

- a 激しく揺さぶる。
- b ひどく不潔にする。
- c 兄弟間で差別的扱いをする。
- d 病気になっても病院に連れて行かない。

〔問題 82〕 1歳6か月の女児。上顎前歯部の疼痛を心配した母親に付き添われて来院した。初診時の口腔内写真（別冊午前 No.16）を別に示す。

この状態となった要因として考えられるのはどれか。2つ選べ。

- a 吸指癖
- b 離乳の遅れ
- c 就寝前の飲食習慣
- d フッ化物洗口の未実施

別冊 午前 No.16 写真

〔問題 83〕 11歳の女児。下顎左側第一大臼歯の近心面の白濁を主訴として来院した。昨日、下顎左側第二乳臼歯が脱落した際に気付いたという。白濁部に実質欠損は認めない。初診時の口腔内写真（別冊午前 No.17）を別に示す。

適切な処置はどれか。

- a 歯面研磨
- b フッ化ナトリウム塗布
- c コンポジットレジン修復
- d フッ化ジアンミン銀塗布

別冊 午前 No.17 写真

〔問題 84〕 60歳の女性。家族に口臭を指摘されて来院した。本人は自覚していないという。官能検査の結果、中等度の口臭が認められ、ポータブルガスクロマトグラフィー検査で、VSCが高値を示した。プロービングデプスは全て3mm以下で、O'LearyのPCRは15%であった。初診時の口腔内写真（別冊午前 No.18A）と舌の写真（別冊午前 No.18B）を別に示す。

適切な対応はどれか。2つ選べ。

- a 抗菌薬の処方
- b 舌ブラシ使用の推奨
- c 塩化亜鉛配合洗口剤使用の推奨
- d チャーターズ法によるブラッシング指導

別冊 午前 No.18A、B 写真

〔問題 85〕 86歳の女性。口腔清掃介助方法について家族から相談された。初診時の口腔内写真（別冊午前 No.19）を別に示す。口腔清掃自立度〈改訂BDR指標〉の評価の一部を表に示す。

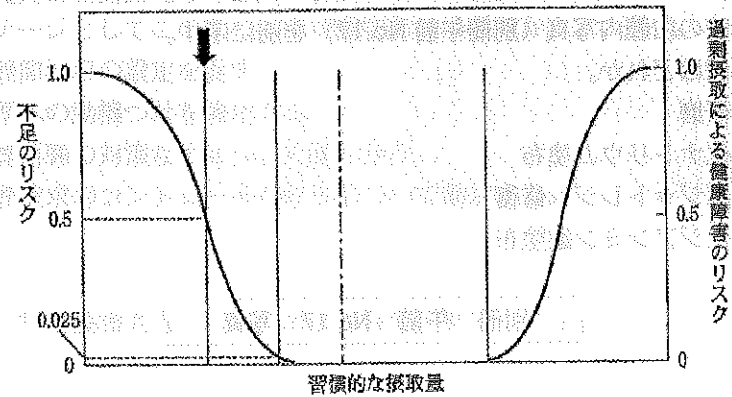
|       |   | 評価 |
|-------|---|----|
| BDR指標 | B | b1 |
|       | D | c  |
|       | R | a  |

適切な指導内容はどれか。2つ選べ。

- a うがいを練習させる。
- b 介助者に義歯の清掃指導を行う。
- c 刷掃前に介助者が義歯をはずす。
- d 介助者が常に歯ブラシを把持する。

別冊 午前 No.19 写真

〔問題 86〕 日本人の食事摂取基準（2015年）の概念を図に示す。



矢印の摂取量が定められているのはどれか。

- a. カリウム
- b. 炭水化物
- c. カルシウム
- d. 飽和脂肪酸

〔問題 87〕 必須アミノ酸はどれか。2つ選べ。

- a. リシン
- b. グリシン
- c. システイン
- d. メチオニン

〔問題 88〕 運動性構音障害の原因となるのはどれか。

- a. 声帯麻痺
- b. 舌垂全摘
- c. 口唇裂閉鎖
- d. 多発性硬化症

〔問題 89〕 85歳の女性。上下顎全部床義歯の新製のため訪問歯科診療の依頼があった。義歯を紛失したというが、診療録によると6か月前にも義歯を紛失しており、患者は記憶していなかった。かかりつけ医を最近を受診していないという。1年前の脳梗塞により右片麻痺があり、症状はまだらである。

適切な対応はどれか。

- a. RSSTで嚥下機能を確認する。
- b. 家族に新義歯の取扱いについて指導する。
- c. 口腔ケアは右側を下にした側臥位で行う。
- d. 説明の不明点を確認して明確な同意を得る。

〔問題 90〕 摂食嚥下障害の間接訓練で嚥下反射の惹起性を改善するのはどれか。2つ選べ。

- a. 脱感作療法
- b. ガムラビング
- c. ハッフイング
- d. チューブ嚥下訓練

〔問題 91〕 80歳の男性。食物の摂取困難を主訴として来院した。嚥下機能を評価するために用いた器具の写真（別冊午前 No.20A）と行った検査の写真（別冊午前 No.20B）を別に示す。

この検査で評価できるのはどれか。

- a. 開口力
- b. 食塊移送能
- c. 舌の可動域
- d. 舌の断面像

別冊 午前 No.20A、B 写真

〔問題 92〕 75歳の男性。摂食嚥下障害を主訴として来院した。ある訓練を実施することとした。訓練時の写真（別冊午前 No.21）を別に示す。

この訓練の目的はどれか。2つ選べ。

- a. 嚥下反射の促進
- b. 食道入口部の開大
- c. 舌骨上筋群の強化
- d. 声門閉鎖機能の改善

別冊 午前 No.21 写真

〔問題 93〕 82歳の男性。食物が飲み込めないことを主訴として来院した。製作した口腔内装置の写真(別冊午前 No.22A)と装置装着時の口腔内写真(別冊午前 No.22B)を別に示す。

改善されるのはどれか。

- a 舌 圧
- b 嚥下反射
- c 食塊形成
- d 鼻腔逆流

別冊 午前 No.22A、B 写真

〔問題 94〕 かかりつけ歯科医の機能として誤っているのはどれか。

- a 近接性
- b 在宅医療
- c 保健教育
- d 自己完結型医療

〔問題 95〕 ある地域で実施された歯周病予防事業の効果を評価することとした。以下のアウトカム評価はどれか。

- a 事業の参加者数
- b 事業に要した総経費
- c 予防活動の実施回数
- d 事業前後の歯科受診率の変化

〔問題 96〕 心臓ペースメーカー装着者に行わないのはどれか。

- a 温度診
- b エックス線検査
- c 歯周ポケット検査
- d 根管長測定器の使用

〔問題 97〕 水平位診療で正しいのはどれか。

- a 上顎の咬合平面を床面に対して水平にする。
- b 患者と无影灯の距離を 30～50cm にする。
- c 患者の鼻と膝のラインを床面と平行にする。
- d 患者の口と術者の明視距離を 50～60cm にする。

〔問題 98〕 器材の写真(別冊午前 No.23)を別に示す。この器材の使用目的はどれか。2つ選べ。

- a 根管内の乾燥
- b 窩洞内の水洗・乾燥
- c 歯肉縁上歯垢の除去
- d 口腔内写真撮影用ミラーの水滴排除

別冊 午前 No.23 写真

〔問題 99〕 45歳の女性。上顎右側第一小臼歯のレジンインレーの変色を主訴として来院した。レジンインレーは変色しやすいため、変色しにくい修復物を製作することにした。装着前の修復物の写真(別冊午前 No.24)を別に示す。

接着前に修復物に行う処理はどれか。2つ選べ。

- a シラン処理
- b リン酸エッチング
- c サンドブラスト処理
- d イオウ含有プライマー塗布

別冊 午前 No.24 写真

〔問題 100〕 写真(別冊午前 No.25)を別に示す。

これらを使用するのはどれか。

- a 水硬性仮封材
- b レジン系仮封材
- c テンポラリーストップング
- d 酸化亜鉛ユージノールセメント

別冊 午前 No.25 写真

〔問題 101〕 印象採得時に用いる器具の写真（別冊午前 No.26）を別に示す。

さらに準備するのはどれか。

- a EDTA
- b アドレナリン
- c フッ化ナトリウム
- d クロロヘキシジン

別冊 午前 No.26 写真

〔問題 102〕 ある歯科材料の写真（別冊午前 No.27）を別に示す。

この材料の所要性質はどれか。

- a 吸水性
- b 膨張性
- c 熱可塑性
- d エックス線透過性

別冊 午前 No.27 写真

〔問題 103〕 歯周外科で用いる器具の写真（別冊午前 No. 28）を示す。

この器具を使用するのはどれか。

- a 歯肉切除術
- b フラップ手術
- c 遊離歯肉移植術
- d 歯周組織再生誘導法

別冊 午前 No.28 写真

〔問題 104〕 器具の写真（別冊午前 No.29A、B）を別に示す。

A と B に共通する使用目的はどれか。

- a 舌の圧排
- b 咬合高径の測定
- c 支台歯の平行性の確認
- d 対合歯とのクリアランスの確認

別冊 午前 No.29A、B 写真

〔問題 105〕 28 歳の男性。下顎左側智歯部の歯肉腫脹と疼痛を主訴として来院した。

下顎左側智歯を抜歯することになった。初診時のエックス線写真（別冊午前 No.30）を別に示す。

準備するのはどれか。2つ選べ。

- a 消息子
- b 骨膜剥離子
- c 歯牙分割用バー
- d カークランドメス

別冊 午前 No.30 写真

〔問題 106〕 プライヤーの写真（別冊午前 No.31）を別に示す。

矯正用アーチワイヤーの末端を口腔内で切断するのに適しているのはどれか。

- a ①
- b ②
- c ③
- d ④

別冊 午前 No.31 写真

〔問題 107〕 小児への浸潤麻酔法で適切なのはどれか。2つ選べ。

- a 表面麻酔薬を併用する。
- b 22G の注射針を使用する。
- c 前もって注射筒を患児に見せる。
- d 血管収縮薬添加局所麻酔薬を使用する。

〔問題 108〕 感音性難聴がみられる患者への対応で効果的なのはどれか。2つ選べ。

- a 耳元で大きな声で話す。
- b マスクをはずして話す。
- c 声のトーンを抑えて話す。
- d 補聴器を装着してもらう。

〔問題 109〕 患者のエックス線被曝線量を軽減できるのはどれか。2つ選べ。

- a 照射野を大きくする。
- b 高感度フィルムを使用する。
- c ポケット線量計を装着させる。
- d デジタルエックス線撮影システムを採用する。

〔問題 110〕 2歳の幼児に対する胸骨圧迫で正しいのはどれか。2つ選べ。

- a 片手で圧迫する。
- b 1分間に70回圧迫する。
- c 呼吸の確認は10秒間行う。
- d 胸骨が5～6cm沈む程度圧迫する。



午前 No.1



午前 No.2



午前 No.3



A

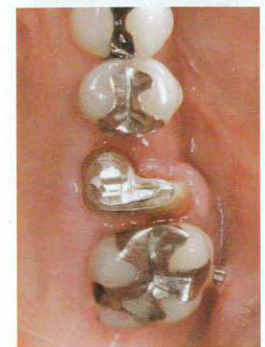


B

午前 No.4



午前 No.5



午前 No.6



舌側面観はミラー像で示す。

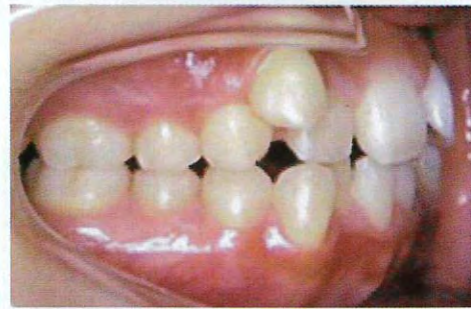
午前 No.7



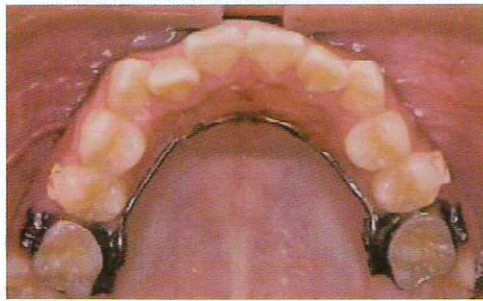
午前 No.8



午前 No.9



午前 No.10



午前 No.11



午前 No.12



午前 No.13



午前 No.14



午前 No.15



午前 No.16



午前 No.17



A

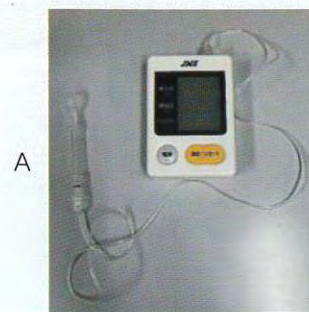
午前 No.18



B



午前 No.19



A

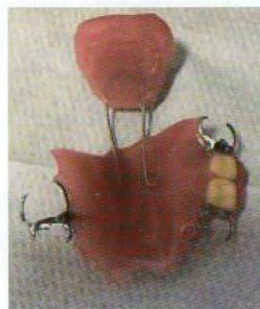


B

午前 No.20



午前 No.21



A

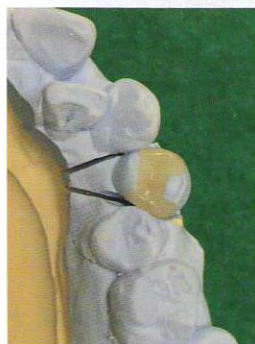


B

午前 No.22



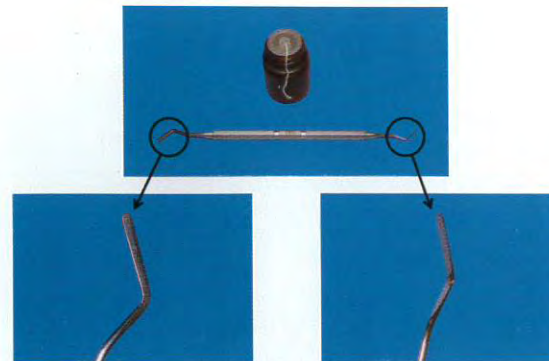
午前 No.23



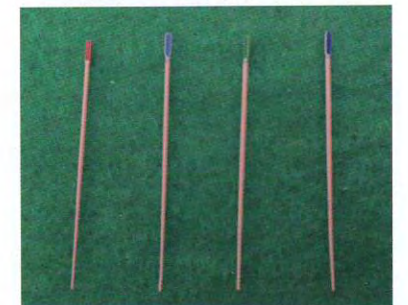
午前 No.24



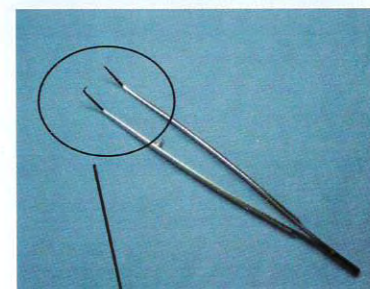
午前 No.25



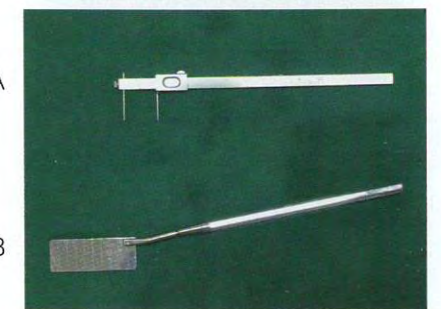
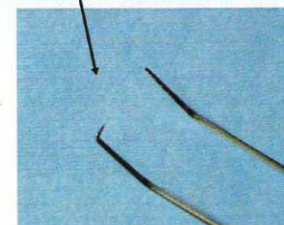
午前 No.26



午前 No.27



午前 No.28



A

B

午前 No.29



午前 No.30



①



②



③



④

午前 No.31

## 第3回 全国統一模擬試験

◎指示があるまで開かないこと。

午後

(13時30分～16時)

## 注意事項

- 試験問題の数は110問で、解答時間は正味2時間30分である。
- 解答方法は次のとおりである。
  - 各問題にはaからdまで4つの選択肢がある。そのうち質問に適した選択肢を(例1)では1つ、(例2)では2つ選び答案用紙に記入すること。

(例1)〔問題111〕 県庁所在地は： (例2)〔問題112〕 県庁所在地はどれか。 2つ選べ。

|       |        |
|-------|--------|
| a 栃木市 | a 宇都宮市 |
| b 川崎市 | b 川崎市  |
| c 神戸市 | c 神戸市  |
| d 倉敷市 | d 倉敷市  |

(例1)の正解は「c」であるから答案用紙の◎をマークすればよい。

|            |   |   |   |   |
|------------|---|---|---|---|
| 答案用紙 たての場合 |   |   |   |   |
| 111        | Ⓐ | Ⓑ | Ⓒ | Ⓓ |
|            |   |   | ↓ |   |
| 111        | Ⓐ | Ⓑ | ● | Ⓓ |

|            |     |
|------------|-----|
| 答案用紙 よこの場合 |     |
| 111        | 111 |
| Ⓐ          | Ⓐ   |
| Ⓑ          | Ⓑ   |
| Ⓒ          | → ● |
| Ⓓ          | Ⓓ   |

(例2)の正解は「a」と「c」であるから答案用紙のⒶとⒸをマークすればよい。

|            |   |   |   |   |
|------------|---|---|---|---|
| 答案用紙 たての場合 |   |   |   |   |
| 112        | Ⓐ | Ⓑ | Ⓒ | Ⓓ |
|            |   |   | ↓ |   |
| 112        | ● | Ⓑ | ● | Ⓓ |

|            |     |
|------------|-----|
| 答案用紙 よこの場合 |     |
| 112        | 112 |
| Ⓐ          | ●   |
| Ⓑ          | → Ⓑ |
| Ⓒ          | ●   |
| Ⓓ          | Ⓓ   |

- 答案の作成にはHBの鉛筆を使用し、濃くマークすること。
 

良い解答の例・・・● (濃くマークすること。)

悪い解答の例・・・⊖ ⊖ ⊖ ⊖ (解答したことになる。)
- 答えを修正した場合は、必ず「消しゴム」であとが残らないように完全に消すこと。鉛筆の色が残ったり「●」のような消し方などをした場合は、修正したことになるので注意すること。
- ア(例1)の質問には2つ以上解答した場合は誤りとする。  
イ(例2)の質問には1つ又は3つ以上解答した場合は誤りとする。
- 答案用紙は折り曲げたりメモやチェック等で汚したりしないように特に注意すること。



志望校(専門) 志望校(総合)

科目(総合)

科目

解答欄

この問題の解答は、以下の通りです。解答欄に記入してください。

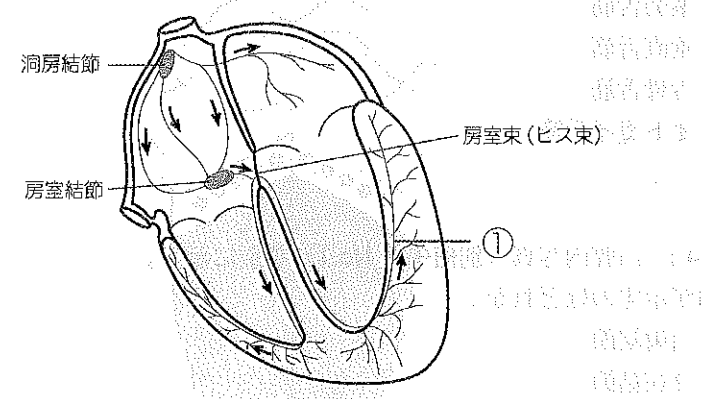
|       |       |
|-------|-------|
| 1. 心房 | 2. 心室 |
| 3. 心臓 | 4. 心臓 |
| 5. 心臓 | 6. 心臓 |
| 7. 心臓 | 8. 心臓 |

|        |        |        |        |
|--------|--------|--------|--------|
| 9. 心臓  | 10. 心臓 | 11. 心臓 | 12. 心臓 |
| 13. 心臓 | 14. 心臓 | 15. 心臓 | 16. 心臓 |
| 17. 心臓 | 18. 心臓 | 19. 心臓 | 20. 心臓 |
| 21. 心臓 | 22. 心臓 | 23. 心臓 | 24. 心臓 |

|        |        |        |        |
|--------|--------|--------|--------|
| 25. 心臓 | 26. 心臓 | 27. 心臓 | 28. 心臓 |
| 29. 心臓 | 30. 心臓 | 31. 心臓 | 32. 心臓 |
| 33. 心臓 | 34. 心臓 | 35. 心臓 | 36. 心臓 |
| 37. 心臓 | 38. 心臓 | 39. 心臓 | 40. 心臓 |

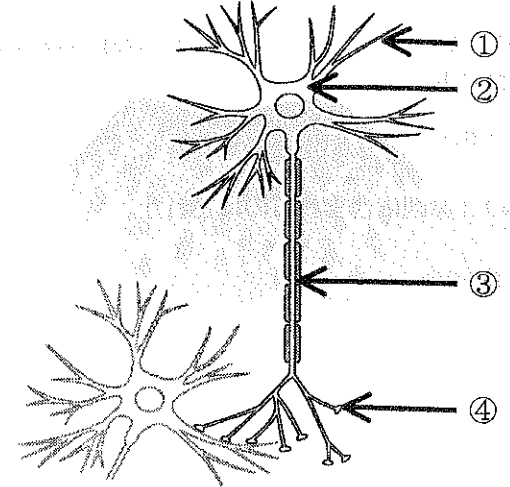
この問題の解答は、以下の通りです。解答欄に記入してください。

【問題 1】 心臓の刺激伝導系の模式図を示す。



- ①が示すのはどれか。
- a コラーゲン線維
  - b シャーピー線維
  - c プルキンエ線維
  - d オキシタラン線維

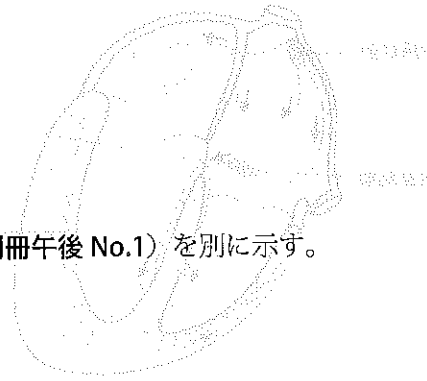
【問題 2】 神経細胞の模式図を示す。



- 樹状突起はどれか。
- a ①
  - b ②
  - c ③
  - d ④

〔問題 3〕 内舌筋はどれか。

- a 茎突舌筋
- b 垂直舌筋
- c 舌骨舌筋
- d オトガイ舌筋



〔問題 4〕 口腔内写真(別冊午後 No.1)を別に示す。

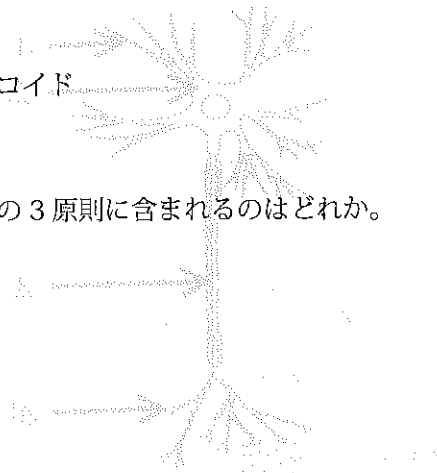
矢印が示すのはどれか。

- a 白歯結節
- b 介在結節
- c 中心結節
- d カラベリー結節

別冊 午後 No.1 写真

〔問題 5〕 膵臓から分泌されるのはどれか。

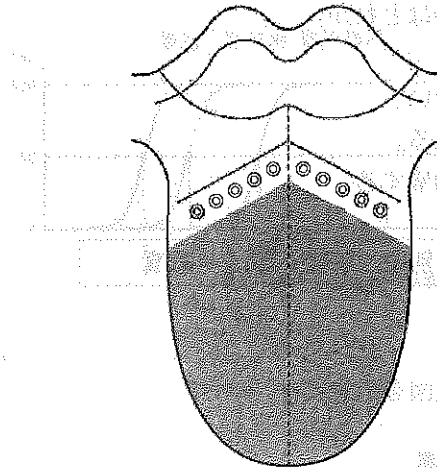
- a グルカゴン
- b 成長ホルモン
- c カルシトニン
- d グルココルチコイド



〔問題 6〕 興奮伝導の3原則に含まれるのはどれか。

- a 減衰性
- b 絶縁性
- c 跳躍性
- d 片側性

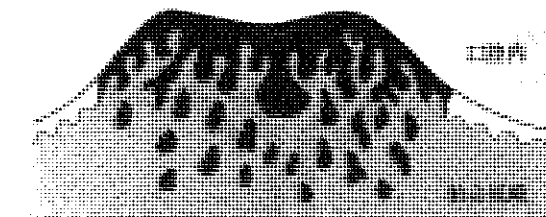
〔問題 7〕 舌の模式図を示す。



グレーの領域の味覚に関与するのはどれか。

- a 舌神経
- b 鼓室神経
- c 鼓索神経
- d 小錐体神経

〔問題 8〕 歯肉腫瘍の病理組織の模式図を示す。黒塗りは腫瘍細胞の分布を示す。



この腫瘍の特徴はどれか。

- a 再発は少ない。
- b 急速に増殖する。
- c 膨張性に発育する。
- d 転移することはない。

〔問題 9〕 象牙質う蝕の透明層について正しいのはどれか。

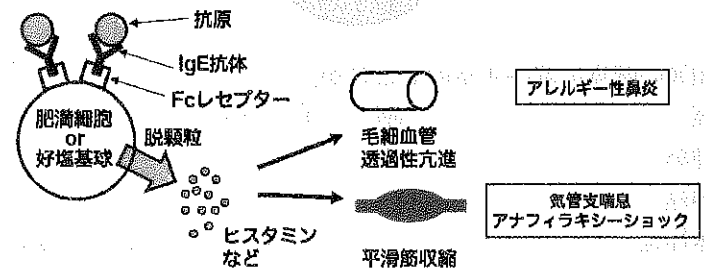
- a 細菌の侵入が認められる。
- b 象牙質う蝕の最外層である。
- c 再石灰化現象が認められる。
- d 象牙細管の走行は不規則である。

〔問題 10〕 エックス線画像（別冊午後 No.2）を示す。矢印が示す疾患で正しいのはどれか。

- a 若年者に好発する。
- b セメント質は含まれない。
- c 有痛性の腫脹がみられる。
- d 顎骨を破壊して浸潤増殖する。

別冊 午後 No.2 写真

〔問題 11〕 アレルギーの模式図を示す。



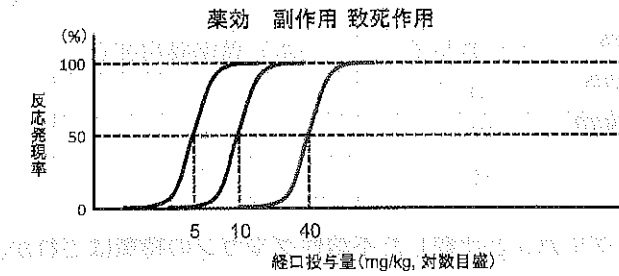
これに該当するのはどれか。

- a 気管支喘息
- b 接触性皮膚炎
- c 急性糸球体腎炎
- d 金属アレルギー

〔問題 12〕 ヒト免疫不全ウイルス〈HIV〉の特徴はどれか。

- a 垂直感染する。
- b DNA ウイルスである。
- c 抗菌薬に感受性がある。
- d 標的細胞は B 細胞である。

〔問題 13〕 医薬品の動物投与における用量-反応曲線を示す。



治療係数はどれか。

- a 0.5
- b 2
- c 4
- d 8

〔問題 14〕 血管迷走神経反射に対して投与すべき薬物はどれか。

- a アトロピン
- b アスピリン
- c アセチルコリン
- d アムホテリシン B

〔問題 15〕 口腔カンジダ症に有効なのはどれか。

- a ナイスタチン
- b アンピシリン
- c ミノサイクリン
- d エリスロマイシン

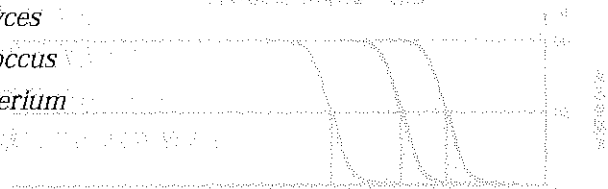
〔問題 16〕 う蝕予防において費用対効果の低い順で正しいのはどれか。

低 高

- a 水道水フッ化物添加 < フッ化物歯面塗布 < フッ化物洗口
- b 水道水フッ化物添加 < フッ化物洗口 < フッ化物歯面塗布
- c フッ化物歯面塗布 < 水道水フッ化物添加 < フッ化物洗口
- d フッ化物歯面塗布 < フッ化物洗口 < 水道水フッ化物添加

〔問題 17〕 歯肉縁上プラークの成熟に伴って増加するグラム陰性菌はどれか。

- a *Neisseria*
- b *Actinomyces*
- c *Streptococcus*
- d *Fusobacterium*



〔問題 18〕 水溶性グルカンと比較した不溶性グルカンの特徴はどれか。

- a 粘着性である。
- b  $\alpha$ -1,6 グルカンである。
- c グルコースから合成される。
- d グルコシルトランスフェラーゼにより分解される。

〔問題 19〕 操作が容易なブラッシング法はどれか。2つ選べ。

- a ローリング法
- b スクラビング法
- c スティルマン法
- d チャーターズ法

〔問題 20〕 口腔由来の口臭症で歯周病罹患の有無にかかわらず高濃度に検出されるのはどれか。

- a アセトン
- b 硫化水素
- c トリメチルアミン
- d メチルメルカプタン

〔問題 21〕 中学生 100 名に学校歯科健康診断を行った。永久歯のう蝕経験歯数別人数分布を表に示す。

| う蝕経験歯数 (本) | 生徒数 (人) |
|------------|---------|
| 0          | 60      |
| 1          | 20      |
| 2          | 10      |
| 3          | 2       |
| 4          | 6       |
| 5          | 2       |

この集団の DMFT 指数はどれか。

- a 0.2
- b 0.4
- c 0.6
- d 0.8

〔問題 22〕 ある中学 1 年生の学校歯科健康診断結果の一部を表に示す。

|   |   |   |   |   |   |   |   |   |   |   |   |   |   |   |   |
|---|---|---|---|---|---|---|---|---|---|---|---|---|---|---|---|
| 8 | 7 | 6 | 5 | 4 | 3 | 2 | 1 | 1 | 2 | 3 | 4 | 5 | 6 | 7 | 8 |
|   |   |   | X |   |   |   |   |   |   |   |   |   |   |   | X |
|   |   |   | E | D | C | B | A | A | B | C | D | E |   |   |   |
|   |   |   | E | D | C | B | A | A | B | C | D | E |   |   |   |
| 8 | 7 | 6 | 5 | 4 | 3 | 2 | 1 | 1 | 2 | 3 | 4 | 5 | 6 | 7 | 8 |
|   |   | / | / | / | / | / | / | / | / | / | / | / | / | / | / |

| 顎関節の状態 | 歯列・咬合の状態 | 歯垢の状態 | 歯肉の状態 | 学校歯科医所見 |
|--------|----------|-------|-------|---------|
| 1      | 0        | 1     | 0     | ZS      |

この結果から判断できるのはどれか。

- a 歯石の沈着が認められる。
- b 前歯部に歯肉炎が認められる。
- c う蝕によって喪失した乳歯がある。
- d 顎関節に対する精密検査が必要である。

〔問題 23〕 地域保健で正しいのはどれか。2つ選べ。

- a 在宅医療を提供する。
- b ソーシャルキャピタルを活用する。
- c 保健サービスの方向を固定化する。
- d 問題解決のための人材を確保する。

〔問題 24〕 母子保健法で市町村が行う母子保健事業はどれか。2つ選べ。

- a 妊産婦健康診査
- b 未熟児の訪問指導
- c 障害児の自立支援医療
- d 母子生活支援施設の設置

〔問題 25〕 学校歯科医の職務はどれか。

- a 救急処置
- b 予防処置
- c 感染症予防
- d 教職員の定期健康診断

〔問題 26〕 特定保健指導の階層化の判定基準に用いられるのはどれか。2つ選べ。

- a BMI
- b 喫煙歴
- c グリセロール
- d LDL コレステロール

〔問題 27〕 疾病発生要因の解明で前向きコホート研究と比較した症例対照研究の利点はどれか。

- a 調査期間が短い。
- b 情報の信頼性が高い。
- c 相対危険度を計算できる。
- d 選択バイアスが起こりにくい。

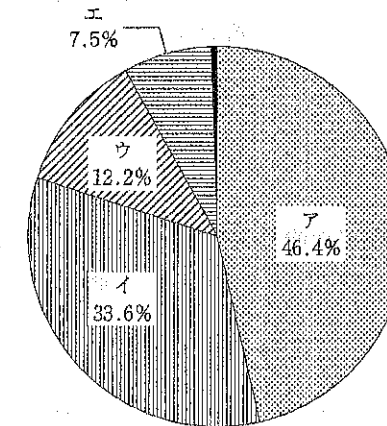
〔問題 28〕 地球温暖化対策推進法に規定された温室効果ガスはどれか。

- a 一酸化炭素
- b 二酸化硫黄
- c 二酸化炭素
- d 二酸化窒素

〔問題 29〕 生活保護法で原則として現物給付とされているのはどれか。

- a 介護扶助
- b 教育扶助
- c 住宅扶助
- d 生活扶助

〔問題 30〕 平成 28 年度国民医療費における制度区分別国民医療費の構成割合を図に示す。



イはどれか。

- a 患者等負担分
- b 医療保険等給付分
- c 公費負担医療給付分
- d 後期高齢者医療給付分

〔問題 31〕 医療面接での情報収集時のコミュニケーション技法で適切なのはどれか。2つ選べ。

- a 患者の正面に立つ。
- b 理解的態度で接する。
- c 同意に向けた誘導を行う。
- d 「開かれた質問」を主体に進める。

- 〔問題 32〕 問題志向型診療録における SOAP の「A」にあたるのはどれか。2つ選べ。
- a 自覚症状
  - b 他覚所見
  - c 治療計画
  - d 検査所見に対する評価

- 〔問題 33〕 資格と業務の組合せで正しいのはどれか。2つ選べ。
- a 介護福祉士 —— 自助具指導
  - b 理学療法士 —— 温熱療法
  - c 言語聴覚士 —— 嚥下訓練
  - d 作業療法士 —— 義足歩行訓練

- 〔問題 34〕 急性智歯周囲炎で増加するのはどれか。2つ選べ。
- a CRP
  - b HbA1c
  - c  $\gamma$ -GTP
  - d 好中球数

- 〔問題 35〕 頭部エックス線規格画像分析で蝶形骨に関与する計測点はどれか。
- a セラ
  - b ナジオン
  - c ポリオン
  - d オルビターレ

- 〔問題 36〕 補綴物製作の際に使用する器具の写真（別冊午後 No.3）を別に示す。使用する目的はどれか。
- a 顎路の調節
  - b 咬合高径の決定
  - c 顎運動の軌跡の描記
  - d 顎関節に対する上顎の位置関係の記録

別冊 午後 No.3 写真

- 〔問題 37〕 歯科用コーンビーム CT で診断できるのはどれか。2つ選べ。
- a 根管数
  - b 歯髄の生死
  - c アタッチメントレベル
  - d 根尖部と下顎管との位置関係

- 〔問題 38〕 慢性う蝕の特徴で正しいのはどれか。2つ選べ。
- a 淡黄色である。
  - b 高齢者に好発する。
  - c 穿下性に進行する。
  - d 軟化象牙質が多い。

- 〔問題 39〕 65歳の男性。前歯部の変色を主訴として来院した。診査の結果、う蝕症第2度と診断された。初診時の口腔内写真（別冊午後 No.4）を別に示す。処置として考えられるのはどれか。2つ選べ。

- a ラミネートベニア修復
- b コンポジットレジン修復
- c オールセラミッククラウン
- d グラスアイオノマーセメント修復

別冊 午後 No.4 写真

- 〔問題 40〕 30歳の男性。上顎右側第一大臼歯の冷水痛を主訴として来院した。6に対して間接法によるコンポジットレジン修復を行うことになった。完成した修復物の写真（別冊午後 No.5）を別に示す。

- 今回の処置に用いるのはどれか。2つ選べ。
- a 水硬性セメント
  - b コンタクトゲージ
  - c リング状リテーナー
  - d シランカップリング剤

別冊 午後 No.5 写真

- 〔問題 41〕 根管充填時に使用する器具の写真(別冊午後 No.6)を別に示す。この器具の使用目的はどれか。
- a 根管長の確認
  - b 根管充填材の加圧
  - c 根管充填材の切断
  - d 過剰根管充填の防止

別冊 午後 No.6 写真

- 〔問題 42〕 直接覆髄薬として用いるのはどれか。
- a EBA セメント
  - b MTA セメント
  - c カルボキシレートセメント
  - d グラスアイオノマーセメント

- 〔問題 43〕 52歳の女性。上顎左側小白歯部の歯肉腫脹を主訴として来院した。歯周基本治療後に[5]に GTR 法を行うこととなった。必要なのはどれか。2つ選べ。
- a 骨膜剥離子
  - b 歯周パック
  - c エムドゲイン®ゲル
  - d コーンのプライヤー

- 〔問題 44〕 70歳の男性。上顎右側臼歯部の歯肉出血を主訴として来院した。慢性歯周炎と診断し、歯周基本治療を行った。再評価時のブランクコントロールレコードは45%であった。再評価時の口腔内写真(別冊午後 No.7)を別に示す。再評価時の歯周組織検査結果の一部を表に示す。

|      |   |   |   |   |   |   |   |   |   |
|------|---|---|---|---|---|---|---|---|---|
| 頰側*  | ④ | 3 | 5 | ④ | 4 | ④ | ④ | 4 | 4 |
| 歯種   | 7 |   |   | 6 |   |   | 5 |   |   |
| 口蓋側* | ⑤ | 4 | ⑤ | ④ | 3 | 5 | ④ | 3 | 5 |
| 動揺度  | 1 |   |   | 1 |   |   | 0 |   |   |

\*：歯周ポケットの深さ (mm)  
○印：プロービング時の出血

- 次に行うのはどれか。
- a 連結冠装着
  - b フラップ手術
  - c メインテナンス
  - d ブラッシング指導

別冊 午後 No.7 写真

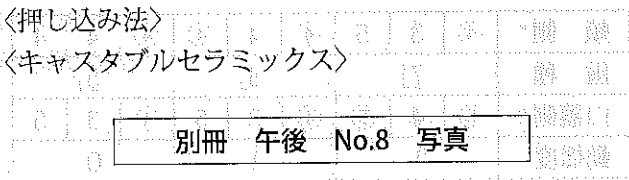
- 〔問題 45〕 前歯部人工歯の選択で考慮するのはどれか。2つ選べ。
- a 職業
  - b 年齢
  - c 体重
  - d 性格

- 〔問題 46〕 全部床義歯と比較したオーバーデンチャーの利点はどれか。2つ選べ。
- a 自浄性が良好である。
  - b 義歯床が破折にくい。
  - c 歯根膜感覚を利用できる。
  - d 支台歯部の顎堤吸収を防止できる。

〔問題 47〕オールセラミッククラウンの製作過程の写真(別冊午後No.8)を別に示す。

この製法はどれか。

- a 焼成法
- b CAD/CAM 法
- c 加圧法〈押し込み法〉
- d 鋳造法〈キャストابلセラミックス〉



〔問題 48〕可撤性ブリッジのポンティックに用いるのはどれか。

- a 鞍状型
- b 船底型
- c 離底型
- d オベイト型

〔問題 49〕35歳の女性。下顎左側白歯部の歯肉腫脹と疼痛を訴えて来院した。同部に波動が触知された。初診時の口腔内写真(別冊午後No.9)を別に示す。

まず行う対応はどれか。

- a 温罨法
- b 切開・排膿
- c 赤外線照射
- d 原因歯の抜去

別冊 午後 No.9 写真

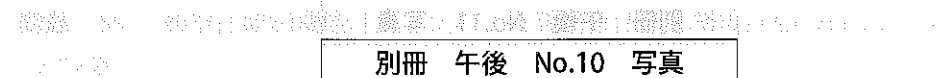
〔問題 50〕エナメル上皮腫について正しいのはどれか。

- a 50歳以上に多い。
- b 上顎前歯部に好発する。
- c 悪性歯原性腫瘍である。
- d エックス線透過像を示す。

〔問題 51〕68歳の女性。舌の異常を主訴として来院した。舌側縁に潰瘍が認められ、周囲に硬結を触れた。初診時の口腔内写真(別冊午後No.10)を別に示す。

考えられる疾患はどれか。

- a 舌癌
- b 舌痛症
- c 平滑舌
- d ハンター舌炎



〔問題 52〕矯正治療における上顎中切歯の移動を図に示す。



図に示す歯の移動の様式はどれか。

- a 挺出
- b トルク
- c 傾斜移動
- d 歯体移動

〔問題 53〕Angle II級2類の不正咬合の特徴はどれか。

- a 口呼吸
- b 過蓋咬合
- c 下顎歯列の近心位
- d 上顎前歯の唇側傾斜

〔問題 54〕 矯正装置の写真(別冊午後 No.11)を別に示す。

この装置はどれか。

- a 咬合斜面板
- b アクチバートル
- c バイオネーター
- d フレンケル装置

別冊 午後 No.11 写真

〔問題 55〕 矯正装置を装着した口腔内写真(別冊午後 No.12)を別に示す。

矢印で示す固定の種類はどれか。

- a II級ゴムによる固定
- b III級ゴムによる固定
- c 交叉ゴムによる固定
- d インプラントアンカーによる固定

別冊 午後 No.12 写真

〔問題 56〕 4歳の男児。歯科治療を行うにあたり、患児の兄が歯科治療に適応している場面を見学させた。

この対応はどれか。

- a TSD法
- b モデリング法
- c トークンエコノミー法
- d ハンドオーバーマウス法

〔問題 57〕 6歳の男児。下顎右側中切歯の変色を主訴として来院した。初診時の口腔内写真(別冊午後 No.13)を別に示す。

原因として考えられるのはどれか。

- a 遺伝
- b フッ化物過剰摂取
- c 先行乳歯の根尖性歯周炎
- d テトラサイクリンの長期服用

別冊 午後 No.13 写真

〔問題 58〕 加齢に伴う舌の変化で増加するのはどれか。

- a 味蕾
- b 糸状乳頭
- c 粘膜上皮突起
- d 筋組織への脂肪浸潤

〔問題 59〕 観察法認知機能評価と比較した質問紙法認知機能評価の特徴はどれか。2つ選べ。

- a 実施場所に配慮する。
- b 短時間で評価できる。
- c 対象者の協力が必要である。
- d 評価判定のばらつきが多い。

〔問題 60〕 認知症の周辺症状はどれか。

- a 失行
- b 失声
- c 記憶障害
- d 物盗られ妄想

〔問題 61〕 国際生活機能分類<ICF>の「生活機能と障害」の構成要素に含まれるのはどれか。2つ選べ。

- a 環境
- b 個人
- c 身体構造
- d 心身機能

〔問題 62〕 ダウン症候群でみられるのはどれか。2つ選べ。

- a 過剰歯
- b 溝状舌
- c 短根歯
- d 乳歯の早期喪失

〔問題 63〕う蝕の第二次予防の組合せで正しいのはどれか。

- a 特異的防御——小窩裂溝填塞
- b 機能喪失阻止——口腔清掃
- c リハビリテーション——抜 髄
- d 早期発見・即時処置——フッ化ジアンミン銀塗布

〔問題 64〕口腔内写真(別冊午後 No.14)を別に示す。

観察できるのはどれか。2つ選べ。

- a 歯 石
- b 歯肉腫脹
- c テンションリッジ
- d メラニン色素沈着

別冊 午後 No.14 写真

〔問題 65〕歯周病がリスクファクターとなりうるのはどれか。2つ選べ。

- a 胃潰瘍
- b B型肝炎
- c 冠状動脈疾患
- d 早期低体重児出産

〔問題 66〕前歯の動揺度の検査に用いるのはどれか。

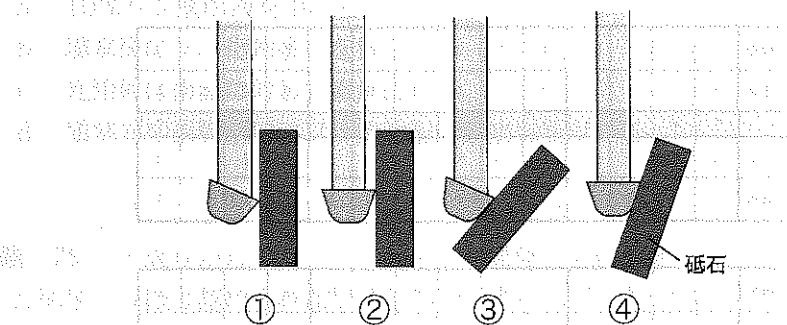
- a 咬合紙
- b 直探針
- c ピンセット
- d ポケットマーカ

〔問題 67〕SPTで来院した際に下顎第二小白歯の近心に4mmの歯周ポケットとBOPがみられた。

まず行う対応はどれか。

- a SRP
- b 咬合調整
- c フラップ手術
- d 抗菌薬の経口投与

〔問題 68〕シャープニング中のキュレット型スケーラーと砥石の模式図を別に示す。



グレイシータイプキュレットと砥石の角度で適切なのはどれか。

- a ①
- b ②
- c ③
- d ④

〔問題 69〕歯周治療の再評価で治癒と判定した。

根拠はどれか。2つ選べ。

- a BOPなし
- b 動揺度1度
- c O'LearyのPCR 20%以下
- d 歯周ポケットの深さ3mm以下

〔問題 70〕歯周病進行に関与するのはどれか。2つ選べ。

- a 根面溝
- b 中心結節
- c エナメル突起
- d カラベリー結節

〔問題 71〕 50歳の男性。事業所の歯科健康診査で行った OHI の結果を表に示す。

(D)

|     |   |   |   |   |   |   |   |   |   |   |   |   |   |   |
|-----|---|---|---|---|---|---|---|---|---|---|---|---|---|---|
| 唇類側 | 2 | 2 | 1 | 1 | 1 | 1 | 2 | 2 | 1 | 1 | 0 | 1 | 2 | 2 |
| 口蓋側 | 1 | 1 | 1 | 1 | 1 | 1 | 1 | 1 | 0 | 0 | 0 | 0 | 2 | 1 |
| 舌側  | 2 | 2 | 2 | 1 | 1 | 1 | 0 | 0 | 1 | 1 | 1 | 1 | 2 | 2 |
| 唇類側 | 1 | 1 | 2 | 2 | 1 | 1 | 1 | 0 | 1 | 1 | 1 | 1 | 2 | 1 |

(C)

|     |   |   |   |   |   |   |   |   |   |   |   |   |   |   |
|-----|---|---|---|---|---|---|---|---|---|---|---|---|---|---|
| 唇類側 | 2 | 3 | 2 | 1 | 1 | 0 | 1 | 0 | 0 | 0 | 1 | 1 | 1 | 1 |
| 口蓋側 | 1 | 1 | 1 | 1 | 1 | 1 | 0 | 0 | 0 | 0 | 0 | 1 | 1 | 1 |
| 舌側  | 2 | 2 | 1 | 1 | 2 | 1 | 1 | 1 | 1 | 0 | 1 | 1 | 1 | 1 |
| 唇類側 | 1 | 2 | 2 | 1 | 1 | 1 | 0 | 0 | 1 | 1 | 1 | 1 | 1 | 1 |

歯肉縁下歯石の沈着が疑われるのはどれか。2つ選べ。

- a 上顎前歯部
- b 下顎前歯部
- c 上顎左側臼歯部
- d 下顎右側臼歯部

〔問題 72〕 プラークを評価指標に用いるのはどれか。2つ選べ。

- a GI
- b OHI
- c PHP
- d PMA Index

〔問題 73〕 う蝕活動性試験の結果を表に示す。

|                  |                    |
|------------------|--------------------|
| RD テスト®          | 青色                 |
| 唾液分泌速度           | 0.2mL/分            |
| Dentocult® -LB   | 10 <sup>3</sup> 以下 |
| Dentobuff-STRIP® | 黄色                 |

評価で正しいのはどれか。

- |   |      |       |
|---|------|-------|
|   | 宿主因子 | 微生物因子 |
| a | 低い   | 低い    |
| b | 低い   | 高い    |
| c | 高い   | 低い    |
| d | 高い   | 高い    |

〔問題 74〕 レジン系充填材による小窩裂溝充填法で留意するのはどれか。2つ選べ。

- a 10%リン酸溶液を用いる。
- b 充填後にフッ化物塗布を行う。
- c 光照射は歯面に対して直角に行う。
- d 充填前の歯面清掃にフッ化物配合研磨材を用いる。

〔問題 75〕 1歳6か月の女児。う蝕予防を希望して保護者と来院した。口腔内を診査した結果、う蝕は認められなかった。

- う蝕予防として適切なのはどれか。
- a フッ化物洗口
  - b フッ化物バーニッシュ塗布
  - c 綿球によるフッ化物歯面塗布
  - d 1,500ppmF フッ化物配合歯磨剤利用の推奨

〔問題 76〕 う蝕予防処置に用いる APF 溶液で正しいのはどれか。2つ選べ。

- a 中性である。
- b 30 秒間塗布を行う。
- c 年に 1～2 回塗布する。
- d フッ化物イオン濃度が 9,000ppm である。

〔問題 77〕 40歳の女性。下顎左側臼歯部のスクレーリング・ルートプレーニングのため局所麻酔を行ったところ、気分不快と呼吸困難を訴えた。血圧と脈拍は正常範囲内であったが呼吸数が上昇していた。

- 適切な対応はどれか。
- a AED を装着する。
  - b 局所麻酔を追加する。
  - c 両下肢を挙上させる。
  - d ゆっくり呼吸するよう指示する。

〔問題 78〕 歯科口腔保健の推進に関する法律で規定されているのはどれか。2つ選べ。

- a 歯科医療費の適正化
- b 口腔保健センターの設置
- c 定期的な歯科検診受診の勧奨
- d 口腔の健康に関する調査・研究の推進

〔問題 79〕ヘルスプロモーションを進めていくための5つの要素に含まれるのはどれか。

- a 継続
- b 支援
- c 唱道
- d 説得

〔問題 80〕離乳中期の幼児への食事指導で適切なものはどれか。

- a 穀類は軟飯を用いる。
- b 1日3回食を定着させる。
- c 食品の種類を増やしていく。
- d 調理形態は歯ぐきでつぶせる固さにする。

〔問題 81〕0～3歳児のミュータンスレンサ球菌の感染と定着の予防で有効なのはどれか。

- a 洗口剤の使用
- b 離乳開始の遅延
- c フッ化物洗口法の推奨
- d 養育者の口腔衛生の改善

〔問題 82〕9歳の女兒。噛み合わせの異常を主訴として来院した。乳歯列期から咬みにくいという。初診時の口腔内写真(別冊午後 No.15)を別に示す。この咬み合わせの誘因として考えられるのはどれか。2つ選べ。

- a 咬爪癖
- b 歯ぎしり
- c 異常嚥下癖
- d 母指吸引癖

別冊 午後 No.15 写真

〔問題 83〕45歳の女性。歯磨き時に上顎左側前歯部の歯肉から出血することを主訴として来院した。初診時の口腔内写真(別冊午後 No.16)を別に示す。ブラッシング指導時に、患者からどのような歯磨剤が適切か質問を受けた。

症状を緩和する歯磨剤の薬効成分はどれか。2つ選べ。

- a 硝酸カリウム
- b トラネキサム酸
- c フッ化ナトリウム
- d イプシロンアミノカプロン酸

別冊 午後 No.16 写真

〔問題 84〕67歳の男性。補綴装置装着後の定期検診で来院した。上顎左側第二小臼歯の欠損に対し、第一小臼歯と第一大臼歯を支台歯とするブリッジを6か月前に装着した。定期検診で行った染め出し時の口腔内写真(別冊午後 No.17)を別に示す。

矢印で示す基底面の清掃に適しているのはどれか。

- a エバチップ
- b 歯間ブラシ
- c タフトブラシ
- d デンタルフロス

別冊 午後 No.17 写真

〔問題 85〕85歳の男性。歯科訪問診療の依頼を受けた。3年前に脳梗塞を発症し、日常生活の介助を必要としている。日中はベッド上での生活が主体であるが、座位は保てるという。患者自身で車椅子に移乗し、トイレでの排泄は可能である。

この患者の障害高齢者日常生活自立度はどれか。

- a A1
- b A2
- c B1
- d B2

〔問題 86〕飽和脂肪酸はどれか。

- a リノレン酸
- b リノール酸
- c アラキドン酸
- d ステアリン酸

〔問題 87〕舌がんの終末期で在宅療養を受けている患者の QOL について正しいのはどれか。

- a 人生の最終段階では低下する。
- b 身体的機能の高さと一致する。
- c 患者の価値観が評価に影響する。
- d 患者の状況に対する評価は一定である。

〔問題 88〕75 歳の男性。食事摂取の困難を主訴として在宅診療を希望した。食事時間が長くなってきたという。9 か月前に脳梗塞を発症し、右片麻痺があるという。食物摂取後の患者の口腔内写真（別冊午後 No.18）を示す。

障害されている摂食嚥下の過程はどれか。2 つ選べ。

- a 準備期
- b 口腔期
- c 咽頭期
- d 食道期

別冊 午後 No.18 写真

〔問題 89〕摂食・嚥下機能障害に対する直接訓練で応用されるのはどれか。2 つ選べ。

- a 空嚥下
- b 嚥下体操
- c 嚥下促進訓練
- d 嚥下前頸部回旋

〔問題 90〕89 歳の女性。食物が飲み込みにくいことを主訴として来院した。誤嚥を評価するために行った検査の写真（別冊午後 No.19）を別に示す。

この検査で正しいのはどれか。2 つ選べ。

- a 10 秒間で判定する。
- b 防御反射を評価する。
- c 喘息患者には行わない。
- d 嚥下機能の精密検査である。

別冊 午後 No.19 写真

〔問題 91〕73 歳の女性。嚥下困難を主訴として来院した。嚥下機能を評価するために行った検査の画像（別冊午後 No.20）を別に示す。

この検査で確認できるのはどれか。2 つ選べ。

- a 喉頭侵入
- b 嚥下の瞬間
- c 喉頭蓋の位置
- d 食塊形成の過程

別冊 午後 No.20 写真

〔問題 92〕75 歳の男性。食事摂取の困難を主訴として来院した。水の入ったコップとストローを使用した間接訓練の写真（別冊午後 No.21）を別に示す。

この訓練の目的はどれか。2 つ選べ。

- a 嚥下反射の惹起
- b 気道の虚脱防止
- c 声門閉鎖機能の強化
- d 鼻咽腔閉鎖機能の強化

別冊 午後 No.21 写真

〔問題 93〕胃瘻〈PEG〉について正しいのはどれか。2 つ選べ。

- a 期間は 4～6 週間以内とする。
- b 胃食道逆流を生じる危険がある。
- c カテーテルは持続的に留置する。
- d バクテリアトランスロケーションを起こしやすい。

〔問題 94〕学習援助型健康教育で正しいのはどれか。2 つ選べ。

- a 二次予防対策を重視する。
- b 受講者間で情報共有をしやすい。
- c 危機感 は行動変容のきっかけになる。
- d 知識を提供すれば行動変容は完了する。

〔問題 95〕正規分布で平均値±1SDに含まれる割合はどれか。

- a 4.6%
- b 31.8%
- c 68.2%
- d 95.4%

〔問題 96〕視覚障害者の誘導方法で正しいのはどれか。2つ選べ。

- a 常に声をかけるようにする。
- b 誘導者が患者の半歩後ろを歩く。
- c 杖を持った手を引いて誘導する。
- d 腕を真っすぐ伸ばし肘を握ってもらう。

〔問題 97〕パームグリップによる受け渡しをするのはどれか。2つ選べ。

- a 鋭 匙
- b 破骨鉗子
- c メスホルダー
- d 挺子〈エレベーター〉

〔問題 98〕使用後の器具の写真(別冊午後 No.22)を別に示す。

この器具の感染リスクレベルはどれか。

- a 高リスク
- b 中間リスク
- c 低リスク
- d 最小リスク

別冊 午後 No.22 写真

〔問題 99〕C型肝炎患者に使用した器具の写真(別冊午後 No.23)を別に示す。熱滅菌・消毒法として正しいのはどれか。2つ選べ。

- a 乾熱滅菌
- b 高圧蒸気滅菌
- c 70%エタノール消毒
- d エチレンオキシドガス滅菌

別冊 午後 No.23 写真

〔問題 100〕光重合型コンポジットレジン(別冊午後 No.24)の重合開始剤はどれか。

- a Bis-GMA
- b ハイドロキノン
- c カンファーキノン
- d ジメチルアミノエチルメタクリレート

〔問題 101〕器具の写真(別冊午後 No.24)を別に示す。

器具とその用途の組合せで正しいのはどれか。2つ選べ。

- a ①——— 窩洞の概形成
- b ②——— 軟化象牙質の除去
- c ③——— 金属修復物の研磨
- d ④——— 窩縁斜面の付与

別冊 午後 No.24 写真

〔問題 102〕器具の写真(別冊午後 No.25)を別に示す。

NaClO 溶液を入れて行う処置はどれか。

- a 根管充填
- b 根管洗浄
- c 抜歯窩の消毒
- d 歯周ポケット洗浄

別冊 午後 No.25 写真

〔問題 103〕 写真（別冊午後 No.26）を別に示す。

この器具の名称はどれか。

- a ペアン
- b マチュー
- c ヘガール
- d モスキート

別冊 午後 No.26 写真

〔問題 104〕 40歳の女性。上顎左側側切歯の補綴処置を希望して来院した。新製した前装冠（別冊午後 No.27A）と合着時に使用する用具の写真（別冊午後 No.27B）を別に示す。

最初に使用するのどれか。

- a ①
- b ②
- c ③
- d ④

別冊 午後 No.27A、B 写真

〔問題 105〕 8歳の女儿。発音障害を主訴として来院した。主訴を改善するため手術を行うこととした。口腔内写真（別冊午後 No.28）を別に示す。

手術の際に準備するのはどれか。2つ選べ。

- a 鋭 匙
- b 尖刃刀
- c 骨膜剥離子
- d モスキート鉗子

別冊 午後 No.28 写真

〔問題 106〕 口腔内写真（別冊午後 No.29）を別に示す。

矢印の材料とともに使用する器具はどれか。

- a ホウプライヤー
- b モスキートフォーセップス
- c ディスタルエンドカッター
- d ツイードループベンディングプライヤー

別冊 午後 No.29 写真

〔問題 107〕 写真（別冊午後 No.30）を別に示す。

装着時に準備するのはどれか。

- a 金冠ばさみ
- b クラウンフォーム
- c ヤングのプライヤー
- d 酸化亜鉛ユージノールセメント

別冊 午後 No.30 写真

〔問題 108〕 自閉スペクトラム症児の歯科治療時における対応で正しいのはどれか。2つ選べ。

- a 患者の権利や尊厳を守る。
- b TEACCH法を併用して進める。
- c Hand Over Mouth法を積極的に採用する。
- d 協力度が向上しても抑制器具や開口器は外さない。

〔問題 109〕 口内法エックス線撮影で用いる器具の写真（別冊午後 No.31）を別に示す。

これを用いるのはどれか。

- a 咬合法
- b 咬翼法
- c 平行法
- d 二等分法

別冊 午後 No.31 写真

〔問題 110〕 78 歳の男性。歯科治療中に呼吸困難を訴え始めた。過呼吸は認められない。

まず行う処置はどれか。

- a 人工呼吸
- b 気道確保
- c AED 装着
- d 鎮静薬の静脈内投与

真実 05.0M 歯科 問110

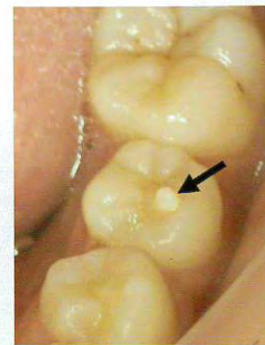
78歳の男性。歯科治療中に呼吸困難を訴え始めた。過呼吸は認められない。まず行う処置はどれか。

真実 05.0M 歯科 問110

78歳の男性。歯科治療中に呼吸困難を訴え始めた。過呼吸は認められない。まず行う処置はどれか。

78歳の男性。歯科治療中に呼吸困難を訴え始めた。過呼吸は認められない。まず行う処置はどれか。

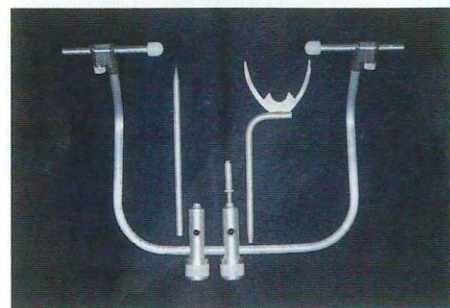
真実 10.0M 歯科 問110



午後 No.1



午後 No.2



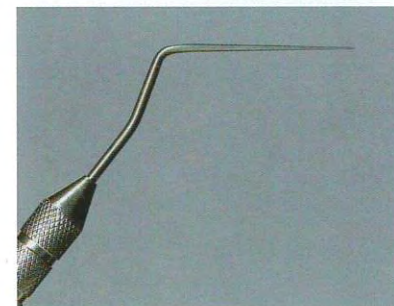
午後 No.3



午後 No.4



午後 No.5



午後 No.6



午後 No.7



午後 No.8



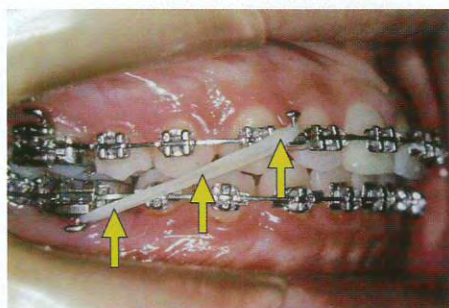
午後 No.9



午後 No.10



午後 No.11



午後 No.12



午後 No.13



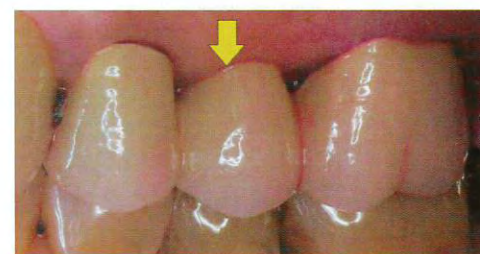
午後 No.14



午後 No.15



午後 No.16



午後 No.17



午後 No.18



午後 No.19



午後 No.20



午後 No.21



午後 No.22

29

第3回 全国統一模擬試験

別冊 午後

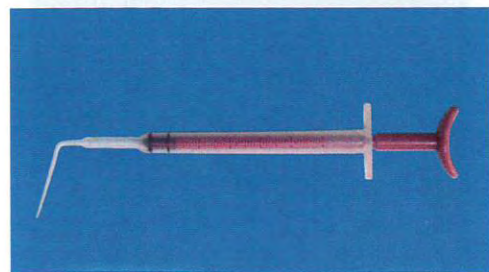


午後 No.23



① ② ③ ④

午後 No.24



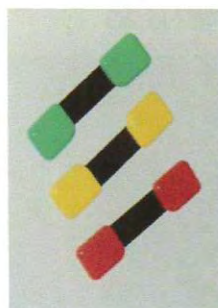
午後 No.25



午後 No.26



A



①



②



③



④

午後 No.27

29

第3回 全国統一模擬試験

別冊 午後



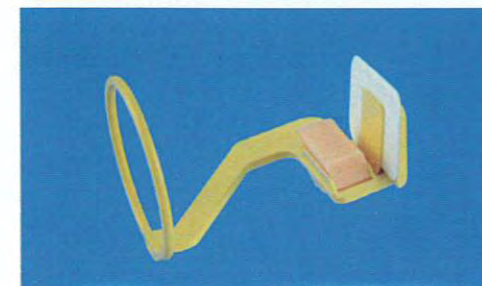
午後 No.28



午後 No.29



午後 No.30



午後 No.31